



FAUNE-BFC INFO

Informations naturalistes
de Bourgogne-Franche-Comté

N°5 - 1^{ER} SEMESTRE 2022

VERS PLUS DE SCIENCES PARTICIPATIVES

Dans un précédent édit, nous vous indiquions quelques chiffres qui soulignent la masse colossale des données enregistrées en BFC. La LPO, épaulée par un développeur de génie (merci Biolovision !), a su profiter de l'ère numérique et de l'intérêt grandissant chez nos concitoyen-ne-s pour décupler les connaissances naturalistes.

Une affaire de spécialistes diront certains ! Et ils n'auront pas complètement tort... Alors que nous parlons quotidiennement de sciences participatives, il faut reconnaître que les dispositifs STOC, EPOC, ou autre Atlas s'adressent à des naturalistes qui n'en sont pas à leur première paire de bottes. Et pourtant, presque contradictoirement, la LPO affiche de longue date l'ambition de faire contribuer le plus grand nombre à des suivis scientifiquement robustes. C'est effectivement un formidable axe de mobilisation et d'éducation où notre marge de progression reste

importante.

Nous animons tout de même une enquête qui s'ouvre à des nouveaux participants, souvent des naturalistes en herbe qui deviennent, le temps d'un week-end, acteurs d'un dispositif scientifique. Beaucoup de vérificateurs, chevilles ouvrières de l'organisation, garants de la qualité des données recueillies, le redoutent : le suivi oiseaux des jardins. Effectivement, lors de ces événements les données erronées de moineaux friquets ou mésanges noires se multiplient mais en regardant le bon côté de l'opération : 1400 jardins suivis* pour 60 000 oiseaux dénombrés* et en guise d'exemples de résultats** : le verdier d'Europe se raréfie dans les jardins à l'inverse de la pie bavarde. Une belle illustration de sciences participatives qui, espérons-le, servira de source d'inspiration pour construire de nouveaux projets ! • J. Abel

* chiffres 2022 Bourgogne-Franche-Comté

** tendances hivernales 2021 France métropolitaine



© B. Perrotin

Sommaire

Actus	page 2
Aide à la saisie	page 4
Enquêtes et suivis	pages 6 à 7
• «Peur» dans le bassin du Drugeon	
• Enquête guêpiers sur la Grosne	
Identification	
• Les gliridae de BFC	pages 8 à 11
Not'uralistes	pages 12 à 17
• Prédations atypiques	
• Bruant à gorge blanche	
• Première observation de la rousserolle des buissons en FC	
• Une sterne pierregarin baguée au pont de Nevers	
• Œdicnème et lecture de bagues en basse vallée du Doubs	
• Un aigle impérial en BFC !	
• Loutré dans le Jura : chronologie d'une réapparition	
Zoom sur...	page 18
Le rat noir	
La galerie photos	page 19

FAUNE-BFC en chiffres :

(du 01/01/22 au 30/06/22)

638 512

observations en 2022

3 549

observateurs actifs

1 966

espèces différentes recensées



AGIR pour la
BIODIVERSITÉ
BOURGOGNE-FRANCHE-COMTÉ



ACTUS

NATURALIST A FAIT SON ARRIVÉE SUR IOS

En janvier, l'appli mobile NaturaList a fait son entrée chez IOS. La version iPhone, comme sa grande sœur d'Android permet de saisir vos observations directement sur le terrain. En un clic, vous les partagez avec la communauté des utilisateurs de Faune-France et constituez ainsi votre propre carnet de terrain virtuel. Avec l'appli, vous gagnez en rapidité, en précision et en facilité. C'est pourquoi aujourd'hui, plus de 40 % des données sont collectées via un smartphone. Rendez-vous sur l'App store d'Apple pour télécharger l'appli. ● M. Robert

LE GROUPE JEUNES LPO EN CÔTE-D'OR ŒUVRE À LA CONNAISSANCE

Ce semestre le Groupe jeunes LPO en Côte-d'Or a réalisé des sorties dans le but d'améliorer les connaissances dans la bonne humeur et le partage, comme : le Mare'athon qui par la prospection de 42 mares a permis la collecte de 102 données dont la découverte d'une station à péloidyte ponctué. Aussi, dans le cadre d'ODF, les 3 mailles du Châtillonnais avec le moins de données ont été prospectées, permettant le recueil de 1175 données de 91 espèces d'oiseaux. Ces mailles comptent désormais chacune plus de 75 espèces nicheuses sur la période Atlas. ● F. Messé

BILAN EPOC EN BFC

Ce printemps 2022 aura été marqué par une forte mobilisation sur le terrain des naturalistes de Bourgogne-Franche-Comté. En effet, entre le 1^{er} mars et le 31 juin, 119 contributeurs se sont impliqués dans la réalisation de protocoles EPOC (points d'écoute de 5 min) et ont ainsi apporté leur contribution au projet Oiseaux de France. Au total, ce sont très exactement 4 659 EPOC qui ont été effectués, représentant 388 h d'écoute ! Cela a permis la collecte de 54 500 données et 188 espèces différentes ont été contactées au moins une fois. N'hésitez pas à aller sur le site Oiseaux de France pour voir plus d'actualités sur les EPOC : www.oiseauxdefrance.org/news ● M. Oudard



CHRONIQUES NATURALISTES

Du 1^{er} janvier au 30 juin 2022

Légende : *et al.* = *et alii* (abréviation de *et les autres personnes* en latin)



OISEAUX



Bernache cravant

1 ind. à Tailly (21) le 21/02 (M. Foulon *et al.*).



Bernache cravant © R. Soudagne

Bernache nonnette

3 ind. à Marnay (71) le 09/03, puis 2 du 9 au 13/03 (J. Stryjak *et al.*).

Oie de la toundra

2 ind. à Tintury (58) du 2 au 15 janvier en compagnie d'une oie rieuse (J. Pitois).

Oie rieuse

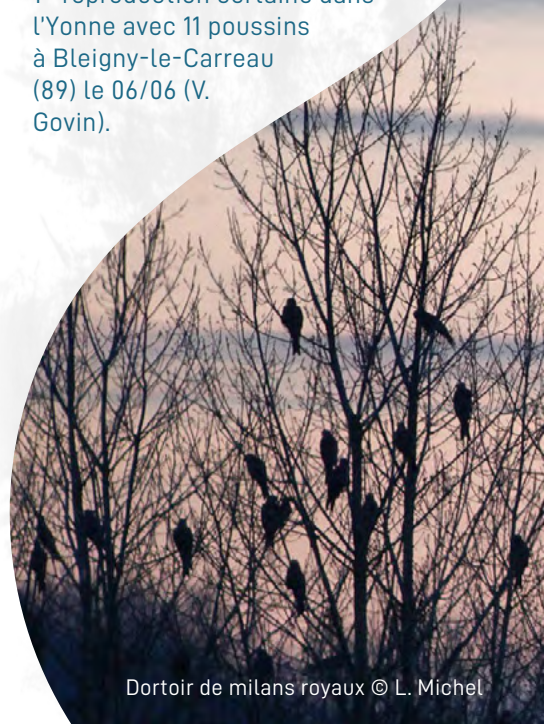
1 ind. du 02/01 au 12/02 à Tintury (58) ; 1 ind. à Marnay (71) le 26/03 (P. Gayet).

Cygne chanteur

1 à 7 ind. de Jaulges à Tanlay (89) jusqu'au 29/04 ; 2 ind. à Tailly (21) le 13/01 (C. Ramette *et al.*) ; 1 ind. le 23/04 (71) le 23/04 (M. Dumas).

Tadorne de Belon

1^{re} reproduction certaine dans l'Yonne avec 11 poussins à Bleigny-le-Carreau (89) le 06/06 (V. Govin).



UN GUIDE POUR AIDER À AMÉLIORER LES CONNAISSANCES SUR LES AMPHIBIENS ET REPTILES !



Les lacunes de connaissance sont encore très importantes sur les reptiles et les amphibiens, et il est essentiel que les observations réalisées soient renseignées aussi précisément que possible. C'est indispensable pour que les données puissent être autant que possible valorisées à des fins de conservation de ces espèces grandement menacées.

Observateurs bénévoles ou professionnels, débutants ou aguerris, nous espérons que ce guide parlera au plus grand nombre, n'hésitez pas à vous l'approprier et à le diffuser largement autour de vous !

À découvrir sans plus attendre sur : bourgogne-franche-comte.lpo.fr à la rubrique *Nos publications*. • P. Cheveau

SUMI DES PETITES CHOUETTES DE MONTAGNE DANS LE MASSIF DU JURA - SAISON 2020-2021

La saison 2020-2021 a été favorable à la chouette de Tengmalm, avec 306 données (62 en 2019-2020 ; 7 en 2018-2019), témoignant une nouvelle fois de l'extrême variabilité de l'activité de l'espèce en fonction de la ressource alimentaire. L'identification de 155 territoires de chevêchette (82 en 2019-2020) confirme que l'espèce continue sa lente progression.

Le détail de la synthèse sera publié dans le prochain bulletin *Tengmalm Chevêchette* (accessible sur <https://rapaces.lpo.fr>)

Les rencontres nationales du réseau Petites chouettes de montagne se sont tenues les 7 et 8 octobre 2022 à Labergement-Sainte-Marie (25).

• S. Clément et P. Durllet



Chevêchette d'Europe © A. Salesses



Fuligule nyroca

Villemanoche (89) le 13/02 (C. Binétruy) ; ind. de Marcenay (21) toujours présent ; 1 ind. à la RNN Tuchère Ratenelle (71) du 17 au 25 avril (A. Petitjean et al.).

Fuligule milouinan

1 femelle (*a priori* la même) à Rouvres-sous-Meilly, puis Chazilly et Grosbois-en-Montagne (21) du 05/01 au 13/03 (R. Soudagne et al.) ; 1 ind. à Rouvres-en-Plaine (21) le 12/02 (T. Rigaud) ; 1 ind. à Bouverans (25) du 26/02 au 04/04 (L. Beschet, D. Michelat et al.).



Fuligule milouinan © R. Soudagne

Macreuse brune

8 ind. à Fontenu (39) du 15/01 au 11/02 (J. Bourand et al.) ; 1 ind. au réservoir de Grosbois (21) du 20/01 au 13/03 (H. Gauche).

Macreuse noire

1 ind. à Montperreux (25) le 11/05 (N. Derry).

Harle piette

1 ind. à Thoisy-le-désert (21) du 01/01 au 08/03 (O. Bardet et al.).

Harle huppé

1 ind. à Bouverans (25) du 06 au 10/01 puis 2 ind. le 05/04 (D. Michelat, al.) ; remarquable série d'observations le 06/04 : 8 ind. à Vaivre-et-Montoille (70) (L. Jolivot), 5 ind. à Laperrière-sur-Saône (21) (R. Soudagne et al.), 3 ind. à Arc-sur-Tille (21) (J. Leblanc) et 3 ind. à Gevrey-Chambertin (21) (A. Thivolle).

Râle des genêts

1 ind. à Audryes (89) le 27/05 (T. Guéret) ; 1 ind. à Labergement-Sainte-Marie (25) les 11, 18 et 19/06 (J. Brigatti, N. Derry) ; 1 ind. à Conflandey (70) le 24/06 ; 2 ind. à Varennes-le-Grand (71) le 14/06 (A. Révillon).

Marouette ponctuée

1 ind. très précoce à Saint-Symphorien-sur-Saône (21) les 25-26/02 (J.-P. Morizot et A. Dupré) ; 1 ind. à Ouroux-sur-Saône (71) le 19/03 (P. Gayet) ; 1 ind. chanteur dans l'ouest de la Côte-d'Or (21) les 22 et 27/03 puis 01/05 (G. Risoud et al.) ; 1 ind. à Chaffois (25) le 13/04 et 1 ind. à Malbuisson (25) le 22/04 (M. Sauret et al.).



AIDE À LA SAISIE

GOOGLE MAPS RAYÉ DE LA CARTE

NaturaList, Faune-France et ses déclinaisons régionales proposent une série de fonds de carte pour vous permettre de saisir précisément vos observations.

L'utilisation des cartes Google maps étant devenue payante, nous vous proposons de basculer dès aujourd'hui vers des fonds cartographiques libres de droits et plus précis, avant que les cartes Google ne soient supprimées de nos systèmes.

Nous vous recommandons de sélectionner les photographies IGN Ortho HR 20 cm, dont la précision est remarquable et la carte IGN Plan v2, pour disposer d'une carte zoomable. (cf. rubrique aide à la saisie Faune-BFC n°4 p.4-5)

Pour choisir votre fond de carte par défaut sur NaturaList, il suffit :

- d'ouvrir les paramètres (3 petits traits horizontaux en haut à gauche de l'écran) ;
- d'ouvrir les préférences, symbolisées par une roue dentée ;
- d'ouvrir «Couche cartographique» et d'y sélectionner la couche IGN souhaitée IGN Ortho HR 20 cm ou IGN Plan V2.

Vous pouvez aussi à tous moments, changer de carte au moment de la saisie, en cliquant sur l'icone « couches » au haut à gauche de votre carte.

- P. Jourde



IGN Ortho HR 20 cm



IGN Plan V2

Marouette poussin

1 ind. à Vaivre-et-Montoille (70) du 30/03 au 03/04 (J. Grandjean et al.).



Marouette poussin © N. Derry

Grèbe jougris

1 ind. prolonge son séjour au réservoir de Cercey (21) du 19/01 au 10/05 (P. Roux) ; 1 ind. entre Épervans et St-Marcel (71) observé à plusieurs reprises entre le 14/01 et le 19/02 (P. Gayet).

Grèbe à cou noir

2 ind. ont échoué leur première couvée et on tenté de faire un deuxième nid à Villiers-sur-port (70) du 21/03 au 25/06 (L. Deforêt).

Huitrier pie

1 ind. à Nevers (58) le 05/04 (J.-L. Dupuis, et al.) ; 1 ind. à Besançon (25) les 22 et 23/05 (J. Langlade).



Huitrier pie © J.-L. Dupuy

Échasse blanche

2 ind. à Tintury (58) le 14 avril (S. Augendre) et 2 ind. le 23 mai à Pouilly-sur-Loire (I. Giraud) ; à noter 1 ind. contrôlé à Tailly (21) avec tentative d'accouplement, à près de 1000 km de son lieu de baguage le 01/05 (É. Puyrajoux et al.).

Pluvier argenté

1 ind. en vol à Pierre-de-Bresse (71) le 09/06 (J.-M. Frolet) ; 1 ad. à Rouvres-en-Plaine (21) le 01/06 (B. et X. Schneider) ; 1 ad. en plumage nuptial le 22/05 à Mesves-sur-Loire (58) (I. Giraud).

Guignard d'Eurasie

2 ind. à Bouverans (25) les 25 et 26/04 (D. Michelat) ; au moins 2 ind. à Ville-Langy (58) le 14/03 (D. Dupuy) ; 1 ind. à Fraignot-et-Vesvrotte (21) le 03/05 (C. Pellerin).



BIEN NOTER LES ABSENCES !

Si renseigner la présence d'espèces selon un protocole précis est important, noter les données d'absence de manière protocolée l'est tout autant ! Bien souvent, quand nous notons une donnée d'absence de ou des espèces recherchées nous avons tendance à simplement rentrer ces espèces avec comme effectif « 0 ». Or, cette méthode ne permet pas de savoir quel est l'effort de recherche qui a été fourni, si toutes les espèces ont été recherchées,...

Il est donc important de prendre le pli de rentrer ses données d'absence grâce à la « liste sur le terrain » disponible sur Naturalist. Cela permet de connaître les heures de début et de fin de prospection, éventuellement d'avoir le trajet effectué ou encore de renseigner une absence pour un groupe taxonomique entier. Pour les absences aussi, pensez donc à passer aux listes !

- S.-P. Babski

Barge rousse

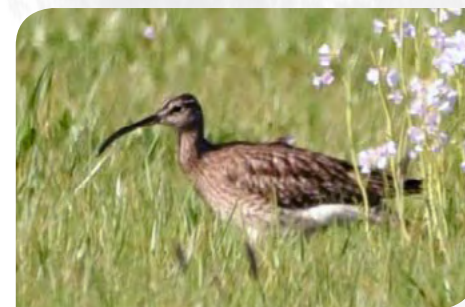
1 ind. à Ouroux-sur-Saône (71) du 29/04 au 03/05 (P. Gayet et *al.*).

Barge à queue noire

2 ind. à Jaulges (89) le 23/03 (J. Grevillot) ; 1 ind. à Vincent (39) le 19/02 et le 23/04 (G. Laurent, G. Petitjean).

Courlis corlieu

1 à 2 ind. observé entre Fontainebrux (39), Vincent (39) ; 1 à 2 ind. à Jallerange (25) du 11 au 22/04 ; 1 ind. à Montigny-en-Morvan (58) le 16/04 (L. Martin) et 1 ind. à Fourchambault (58) le 22/04 (J.-L. Sydney) ; 1 à 2 ind. le 10/04 à Ouroux-sur-Saône (71) (J. Stryjak et *al.*) ; 1 ind. à Fretterans (25) du 15/04 au 14/05 (A. Révillon et *al.*) ; 2 puis 1 ind. à Bourg-le-Comte (71) les 27/04 et 01/05 (M. Dumas, B. Dury).



Courlis corlieu © M. Carisey

Bécasseau cocorli

1 ind. à Ouroux-sur-Saône (71) les 29 et 30 /04 (P. Gayet) ; 1 ind. à Vincent (39) le 14/05 (G. Petitjean) ; 3 ind. à Saint-Symphorien-sur-Saône (21) (A. Dupré).





ENQUÊTES ET SUIVIS

CHASSE ET « PAYSAGE DE LA PEUR » DANS LE BASSIN DU DRUGEON

Dans le site Ramsar et Natura 2000 du bassin du Drugeon (25), la chasse crée les conditions d'un « paysage de la peur » pour les oiseaux d'eau, au sens écologique de ce concept. Des comptages réalisés six années successives le long de la rivière mettent en évidence que plusieurs espèces chassables (sarcelle d'hiver, canard colvert, fuligule morillon, gallinule poule-d'eau et foulque macroule) et deux espèces protégées (cygne tuberculé et grèbe castagneux) ont des densités beaucoup plus importantes dans les villages et les secteurs non chassables que dans les zones où l'activité cynégétique s'exerce. À l'opposé, la répartition le long du cours d'eau de trois espèces protégées (héron cendré, grande aigrette et martin-pêcheur d'Europe) et d'une espèce chassable (râle d'eau) n'est pas affectée par la chasse. De manière complémentaire, un suivi pendant 14 ans sur deux transects dans la partie aval de la vallée montre que les effectifs de six espèces chassables (sarcelle d'hiver, canard colvert, fuligule morillon, gallinule poule-d'eau, foulque macroule et bécassine des marais) et de deux espèces protégées (héron cendré et grèbe castagneux) diminuent après l'ouverture de la chasse, alors qu'ils devraient augmenter en raison de la phénologie de migration de ces espèces, et que les sarcelles d'hiver, canards colverts, canards souchets, fuligules morillons, grèbes castagneux, gallinules poule-d'eau, foulques macroules et bécassines des marais qui fréquentent ces transects modifient leur occupation de l'espace après l'ouverture de la chasse, de manière à éviter les secteurs où ils risquent de se faire tuer. Durant la première quinzaine de septembre, sur les deux transects, les effectifs d'oiseaux chassables quand la chasse est ouverte sont respectivement de 48 % et 31 % de celui observé quand la chasse est fermée. Par contre, durant cette même quinzaine, le nombre d'oiseaux d'eau protégés n'est pas significativement différent en période de chasse de celui en période de non chasse.

- D. Michelat

Michelat D. et Giraudoux P. (2022). Chasse aux oiseaux d'eau et « Paysage de la peur » dans un site Ramsar et Natura 2000, le bassin du Drugeon (Doubs, France). Nos Oiseaux 548 : 111-136.

Bécasseau de Temminck

1 ind. à Bas-Rebourseaux (89) du 03 au 05/05 (F. Bouzendorf) ; 1 ind. au réservoir de Cercey (21) le 14/05 (O. Gilg & S. Gélineau).



Bécasseau de Temminck © S. Gélineau

Bécasseau minute

1 ind. à l'étang de l'Aillon (21) les 20 et 21/04 (J. Leblanc) ; 2 ind. distinct à Molay (39) entre le 09 et le 14/05 (É. Chaput, J.-P. Paul) ; 1 ind. à Vincent (39) le 22/05 (G. Petitjean).

Bécassine sourde

78 données en BFC du 01/01 au 26/04 (J.-L. de Rycke et *al.*).

Mouette pygmée

De nombreux individus solitaires ou en groupes observés de janv. à mai, dont 3 ind. à Marliens (21) le 24/04 (S. Desbrosses, J. Leblanc et M. Oudard).

Mouette mélanocéphale

De nombreux individus solitaires ou en groupes observés de mars à juin, dont 4 ind. à Gurgy (89) le 21/03 (C. Binétruy) et au moins 4 ind. à Gevigney-et-Mercey (70) le 09/04 (J.-P. Garret).

Goéland argenté

1 Ad du 20 au 23/01 puis 2 1A à Épervans (71) entre le 13 et le 20/02 (P. Gayet).



Goéland pontique © G. Locatelli

Goéland pontique

1 ind. 3A à Belfort (90) du 12/03 au 22/04 (F. Havet, *al.*). Présence quotidienne (ou presque) de l'espèce à Épervans (71) entre le 13/01 et le 20/02. Au total 14 oiseaux dont 2 Ad, 8 2A et 4 1A. Au maximum 6 oiseaux simultanément le 20/02 (P. Gayet).



ENQUÊTE BÉNÉVOLE GUÊPIERS D'EUROPE SUR LA GROSNE

En 2021, le tout nouveau Conseil territorial de Saône-et-Loire a conduit une enquête bénévole sur les colonies de guêpiers d'Europe présentes sur le cours de la Grosne, un affluent de la Saône mal connu des naturalistes.

Pour cette première enquête, le champ d'action s'est limité à la partie aval de la Grosne, depuis Cluny jusqu'à son embouchure à Marnay au sud de Chalon-sur-Saône, soit environ 60 km de rivière. Le protocole comportait deux phases successives : d'abord une prospection exhaustive pour repérer les emplacements des colonies à pied ou en canoë, puis un retour sur les sites pour le comptage précis des terriers occupés. Ainsi, l'ensemble de l'enquête a mobilisé 10 bénévoles et a permis d'identifier avec certitude 19 colonies localisées sur un secteur entre Cluny et Savigny-sur-Grosne.

Le comptage, perturbé par la deuxième crue estivale de 2021, a permis de dénombrer au moins 59 terriers occupés par des couples nicheurs de guêpiers d'Europe, répartis dans des colonies de taille modeste (entre 1 et 9 couples par site). Cette population fait ainsi de la Grosne un cours d'eau d'importance notable quant à la nidification de l'espèce au sein de la nouvelle région.

En parallèle, l'enquête a aussi permis de confirmer la présence d'autres espèces, notamment de localiser plusieurs colonies d'hirondelles de rivage jusque-là inconnues sur la Grosne.

- J. Stryjak

Pour obtenir le rapport complet de l'enquête : julien.stryjak@free.fr

Goéland brun

100 données dans 7 départements avec une grosse concentration en 71 et en 58 (P. Gayet et *al.*) ; 1-2 ind. à Saint-Ouen-sur-Loire (58) du 23/04 au 27/06, une reproduction entre un goéland brun et un leucophaea a fait naître 3 jeunes poussins : affaire à suivre dans le prochain numéro (J. Alain et *al.*).

Sterne hansel

1 ind. à Pagny (39) le 12/06 (G. Pascal et *al.*).



Sterne hansel © M. Carisey

Sterne caspienne

1 ind. à Marnay (71) le 09/04 (G. Bourjon) ; 1 ind. à Marnay (71) les 19-20/04 (A. Petitjean) ; 1 ind. à Vaivre-et-Montoille (70) le 09/01 (J. Grandjean) ; 1 ind. à Saint-Symphorien-sur-Saône (21) le 03/06 (Anonyme).

Sterne caugek

1 ind. à Champdivers (39) le 05/06 (T. Bay-Nouailhat).

Sterne arctique

1 ind. à Champdivers (39) le 03/06 (É. Chaput).

Guifette leucoptère

6 ind. à Fontenelle (21) le 04/05 (C. Pellerin).



Prospection en canoë © E. Graff



Sterne caspienne © G. Bourjon



Plongeon catmarin

1 ind. au lac de Saint-Point (25)
du 01/01 au 03/03 (N. Derry et *al.*).

Cigogne noire

1 nouvelle aire découverte dans le 71 dont la reproduction à malheureusement échouée ; 1 ind. observé à plusieurs reprises les 9 et 10/07 qui laisse supposer un couple dans la vallée de Grosne (71).



Ibis falcinelle © P. Gayet

Ibis falcinelle

2 ind. à Marnay (71) les 29 et 30/04 (P. Gayet et A. Petitjean) ; 1 ind. à Verjux (71) le 05/06 (P. Gayet).

Spatule blanche

47 données entre le 29/03 et le 17/06 en BFC (H. Gauche et *al.*).



Spatules blanches © N. Derry

Butor étoilé

Dans la région, on dénombre 8 sites fréquentés par l'espèce entre le 01/01 et le 12/04 ; plusieurs migrateurs nocturnes ont été enregistrés dans le Doubs (J. Langlade) et en Côte-d'Or (D. Guillerme).

Crabier chevelu

7 observations dans la région ce semestre (34 obs. l'année passée sur la même période).

Élanion blanc

Une dizaine de secteurs occupés à travers la BFC avec maintenant 4 couples reproducteurs en 58 (D. & M. Gaulard et *al.*).

Vautour fauve

15 observations de l'espèce dans six départements (25, 39, 58, 71, 89 et 90) entre le 09/04 et le 28/06.

IDENTIFICATION

LES GLIRIDÉS DE BOURGOGNE-FRANCHE-COMTÉ

Les gliridés sont des rongeurs arboricoles de taille moyenne, représentés par 3 espèces en région : le muscardin (*Muscardinus avellanarius*), le lérot (*Eliomys quercinus*) et le loir gris (*Glis glis*). Ces petits mammifères ont la capacité commune d'entrer en léthargie et d'hiberner, ce qui rend généralement leur détection directe moins évidente durant la période hivernale. Cependant, grâce notamment aux différents indices de présence qu'ils peuvent laisser derrière eux et à une biologie les rendant très actifs à certaines périodes de l'année, la détection de ces espèces peut se révéler relativement simple.

Cet article fait le point sur les différentes méthodes permettant la découverte et la détermination de ces espèces encore trop peu notées en région.

Répartition

En Bourgogne-Franche-Comté, 3 espèces de gliridés sont présentes et saisissables dans Faune-France sous les intitulés suivants :

- le muscardin - *Muscardinus avellanarius*
- le lérot - *Eliomys quercinus*
- le loir gris - *Glis glis*

La carte de répartition est relativement simple puisque les trois espèces sont présentes sur l'ensemble du territoire régional !



Biologie et méthodes d'identification

Les trois espèces de gliridés de la région sont des espèces arboricoles et on les retrouve donc logiquement dans les différents boisements forestiers. Cette présence est étendue, pour le lérot et le loir gris, aux espaces rocheux et par extension à de nombreux milieux de substitution constitués par des habitations humaines, occupées ou non.

L'entrée en hibernation durant la saison hivernale est précédée d'une période d'hyperphagie permettant aux animaux d'accumuler la quantité de graisse nécessaire au passage de l'hiver. Cette période, qui coïncide également avec le pic de population du fait de la présence des jeunes de l'année, est généralement la plus favorable pour la réalisation des observations directes. Cependant ces dernières sont relativement restreintes du fait du caractère nocturne des trois espèces de gliridés. Les principales méthodes permettant de noter la présence des trois espèces sont les suivantes :

- détection auditive, principalement en fin d'été et en début d'automne, pour le lérot et le loir gris ;
- pour les trois espèces, détection directe d'individus en hibernation par le suivi de nichoirs dédiés ou de nichoirs destinés aux passereaux ;
- détection, pour le muscardin, par le biais d'indices de présence à rechercher majoritairement en automne et en début d'hiver : graines rongées (notamment noisettes) et nids ;
- décorticage de pelotes de rejection de rapaces nocturnes (effraie des clochers notamment), permettant la détection via les restes osseux.



Loir gris © X-OR 31

Vautour moine

1 ind. à La Chapelle-sur-Oreuse (89) le 14/02 (Anonyme) ; 1 ind. à Taingy (89) le 02/06 (Anonyme).

Aigle royal

1 imm. à Savianges (71) le 30/01 (N. et G. Bourgeon) ; 1 2A à Perreuil (71) le 11/02 (L. Triboulin) ; 1 2A à Monthelon (C. Aluze) et à Uchon (71) le 27/04 (J.-L. Dessolin).

Aigle pomarin

Le couple habituel est de retour sur son secteur dans le Doubs (25).

Aigle impérial

1 femelle de 2A avec balise GPS venue d'Autriche est de passage dans la région les 25-26/03 puis le 04/04. Voir note page 16.

Busard pâle

1 mâle ad. à Francheville (21) le 04/04 (T. Drouot et *al.*) ; 1 ind. à Chissey-sur-Loue (39) le 05/04 (J.-P. Paul) ; 1 ind à Saulnot (70) le 22/04 (L. Jolivot).



Busard pâle © G. Bedrines

Pygargue à queue blanche

1 ind. à Bas-Rebourseaux (89) le 25/04 (P. Coulon et M. Guyot) ; 1 probable ind. à Aubaine (21) le 06/02 (T. Maurice).

Milan noir

1063 en dortoir à Laives (71) le 09/03 (F. Bovinet).

Chevêchette d'Europe

Un couple cantonné sur les Hautes-Côtes (21) entre janvier et avril (P. Frezza et *al.*).




Petit-duc scops

1 à Briennon-sur-Armançon (89) du 30/04 au 09/05 (T. Gruson et R. Geoffrin) ; 1 à Nitry (89) le 14/06 (N. Roirand) ; 1 à Soumaintrain (89) le 15/06 (C. Binétruy) ; le couple de Arc-et-Senans (25) découvert l'année dernière renouvelé l'élevage de jeunes. (J.-P. Paul et *al.*) ; 7 ind. à Buxy (71) chanteurs pour la plupart le 17/05 (J. Stryjak) ; des chanteurs sont entendus sur 5-6 communes en Côte-d'Or.

Identification



Le tableau suivant résume les différents critères de détermination connus pour les 3 espèces :

	 Muscardin	 Lérot	 Loir gris	
Mœurs	arboricole	arboricole et rupestre		
	espèces entrant en hibernation une partie de l'année, dotées d'autotomie caudale			
Dénomination latine Faune-BFC	<i>Muscardinus avellanarius</i>	<i>Eliomys quercinus</i>	<i>Glis glis</i>	
Statut de conservation Liste Rouge France (2017)	LC	LC	LC	
Liste Rouge Bourgogne (2014)	NT	LC	LC	
Liste Rouge Franche-Comté (2008)	DD	NT	LC	
Statut de protection	espèce protégée	espèce non réglementée		
Critère de détermination à vue	<ul style="list-style-type: none"> le plus petit (tête + corps ≈ 80 mm) pelage entièrement roux, tirant parfois vers le gris queue longue et velue (≈ tête + corps) 	<ul style="list-style-type: none"> taille intermédiaire (tête + corps ≈ 120 mm) pelage tricolore (brun/gris/blanc) avec masque facial noir queue longue et velue (≈ tête + corps), terminée par un toupet noir et blanc 	<ul style="list-style-type: none"> le plus grand (tête + corps ≈ 140 mm) pelage entièrement gris avec la face ventrale blanche queue longue (≈ tête + corps) et touffue 	
	Critères de détermination craniologiques			
		dents jugales : 4 supérieures et 4 inférieures, tuberculées à racines, à crêtes parallèles		
	mandibule inférieure sans fenêtre		mandibule inférieure avec fenêtre	
	molaires de taille variable	molaires de taille semblable	-	
	longueur condylobasale < 24 mm	longueur condylobasale > 32 mm	longueur condylobasale > 30 mm	
Indices de présence discriminants	<ul style="list-style-type: none"> nids (attention à la confusion avec les nids du rat des moissons) noisettes et noyaux rongés 	<ul style="list-style-type: none"> cris caractéristiques crottiers et nids non discriminants à 100 % mais permettant d'avoir des doutes sur la présence de l'espèce 	<ul style="list-style-type: none"> cris caractéristiques crottiers et nids non discriminants à 100 % mais permettant d'avoir des doutes sur la présence de l'espèce 	

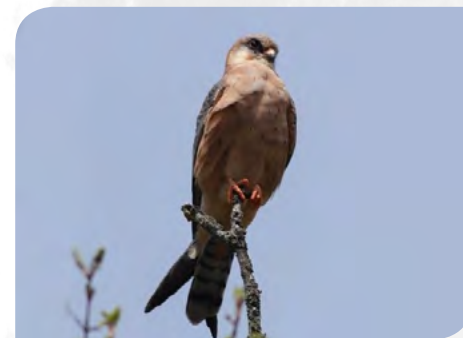
Photos (de g. à d.) : F. Vassen, J. Ma et R. Destre

Hibou des marais

2 ind. présent à Lucenay-lès-Aix (58) entre le 27/02 et le 20/03 (M.-A. Larbot) ; 1 ind. à Saint-Aubins (39) le 25/03 (M. Giroud) ; 1 ind. à Granges-le-Bourg (70) le 05/04 (P. Cheveau) ; 1 ind. à Petit-noir (39) le 06/05 (H. Barré-Chaubet).

Faucon kobez

17 oiseaux observés entre le 21/04 et le 26/05 dans 5 départements différents.



Faucon kobez © É. Puyrajoux

Faucon d'Éléonore

1 ind. à Bouverans (25) les 25 et 26/06 (D. Michelat).

Faucon émerillon

Dernier du printemps à Choisey (39) le 26/05 (M. Pilette).

Pie-grièche grise

Une centaine d'individus hivernant dans toute la région, à noter 1 ind. à Chaignay (21) présent jusqu'au 04/05 (C. Connan et al.).

Rémiz penduline

1 ind. à Arc-sur-Tille (21) le 13/04 (A. Rougeron) ; 1 ind. à Varennes-Vauzelles (58) le 25/03 (M. Malhere) ; 1 ind à Ouroux-sur-Saône (71) le 30/03 (P. Gayet).

Panure à moustaches

1-2 ind. dans le Nord-Auxois (21) entre le 08/02 et le 15/03 (G. Risoud et D. Guillerme).

Cochevis huppé

4 observations à Aillant-sur-Tholon (89) et Migennes (89) entre le 16/03 et le 20/05 (R. Geoffrin et al.).

Alouette calandrelle

1 ind. à Pagny (39) le 21 et 22/04 (N. Derry et al.) ; 1 ind. à Sainte-Colombe (25) le 18/06 (D. Michelat).

Bouscarle de Cetti

49 données sur 11 communes.



Comment saisir ?

La saisie des données de ces trois espèces s'effectue de manière assez « classique » sur la base de données Faune-France ou via l'application Naturalist. Dans le cas d'observations indirectes, qu'il s'agisse de contacts sonores ou d'indices de présence (nids et noisettes rongées), il est important de bien préciser qu'il s'agit d'observations indirectes, en précisant le type d'indices et en joignant autant que possible les clichés ou les enregistrements correspondants.

Pour aller plus loin :

- FCPN et GMHL, 2010. Pelotes ! Décortiquer et déterminer le contenu des pelotes de réjection. Les cahiers techniques de La gazette des terriers, 98 p.
- GEPMA. Les Gliridés, loir gris, lérot et muscardin. Plaquette de communication.
- GMB, 2017. Le muscardin. Livret d'identification des indices de présence. 24 p.

- S.-P. Babski



Pouillot de Sibérie / type sibérien

1 ind. à Besançon (25) le 10/02 (J. Langlade et *al.*) ; 1 ind. à Vaivre-et-Montoille (70) le 01/04 (J. Langlade).

Rousserolle des buissons

1 ind. à Sainte-Colombe (25) du 12 au 20/06 (D. Michelat et *al.*). Plus d'info p. 13.

Rousserolle verderolle

Plusieurs observations en marge de son aire de reproduction dont : 1 ind. à Fontaine-Françaises (21) du 28/05 au 01/06 (G. Bedrines et *al.*) ; 1 ind. à Pusey (70) le 03/06 (F. Louiton) ; 1 ind. à Pont-sur-l'Ognon (70) le 17/06 (B. Claude).



Rousserolle verderolle © A. Lévy

Hypolaïs ictérine

1 ind. en halte migratoire à Courban (21) le 17/05 (A. Thivolle) ; 1 ind. à Lure (70) le 20/05 (M. Giroud).

Locustelle lusciniöide

1 ind. à Larrey (21) le 09/04 (C. Pellerin) ; 1 ind. dans le Nord-Auxois (21) du 22/04 au 16/05 rejoint par un 2^e individu le 17/05 (G. Risoud) ; 1 ind. à Fontainebrux (39) les 25 et 26/04 (W. Guillet et G. Petitjean) ; 1 ind. à Pagney (39) entre le 05 et le 07/05 (N. Derry et *al.*) ; 1 ind. à La Rivière-Drueons (25) du 23/06 au 28/06 (D. Michelat et *al.*).





PRÉDATIONS ATYPIQUES

N.B. : Nous comptons sur vous pour apporter votre contribution à cette chronique. Il n'y a pas de limite dans le temps, tant que les souvenirs sont encore frais, alors n'hésitez pas à ressortir vos carnets ! Bien sûr, tous les taxons sont concernés (mammifères, reptiles, poissons... pourquoi pas odonates ?). Merci d'envoyer vos récits à matthieu.robert@lpo.fr !

Tentative de capture de poussins d'hirondelle de fenêtre par un faucon crécerelle

« 25 juin 2014, le lieu de rendez-vous donné pour le départ d'une journée de prospection de la Saône en canoë est l'église d'Heuilley-sur-Saône, au petit matin. Une importante colonie d'hirondelles de fenêtre est installée là (une soixantaine de nids occupés dénombrés en 2016). Soudain, un faucon crécerelle mâle apparaît en vol, rapidement escorté et houspillé par une horde d'hirondelles. Malgré la défense de la colonie, le rapace s'agrippe aux parois de l'édifice, aux nids eux-mêmes et en inspecte plusieurs, tentant d'extraire des poussins d'hirondelles. Le manège dure quelques minutes, avant que le faucon ne quitte les lieux, les serres vides. »

Il est intéressant qu'un cas similaire en tout point a été relaté à Tonnerre (89) (STRENNA, 1995). Même prédateur (et un mâle également), même proie, même date (21 juin), même technique et même résultat (nul). Depuis cette date, l'auteur n'a jamais ré-observé une telle scène malgré un suivi sur le long terme de cette espèce.

Autre similarité, le comportement non hésitant du faucon laissait penser à Luc Strenna que ce dernier n'en était pas à son coup d'essai.

La prédation de passereaux cavicoles au nid a également été noté en Allemagne (GEROUDET, 2000).

Il est aujourd'hui bien connu que les faucons crécerelles vivant en milieu urbain incluent davantage d'oiseaux dans leur régime alimentaire.

Le couple installé sur Notre-Dame de Paris consomme ainsi 2/3 de rongeurs (campagnol principalement) pour 1/3 de passereaux (surtout moineau domestique). (-> <https://lesfauconsdetheding.fr/fr/alimentation>). Cette part ne dépasse pas 5 à 10 % chez les faucons « campagnards »

- A. Rougeron



Faucon crécerelle ayant capturé un oiseau
© I. Shah

Cisticole des joncs

Des cisticoles sont signalées sur 57 communes de BFC à partir du 04/04 (J.-L. Dupuy et *al.*).

Fauvette des Balkans

1 mâle de 2^e année à Nancray (25) le 13/04 (A. Thivolle et *al.*).

Fauvette passerinette

1 ind. à Courban (21) le 20/05 (A. Thivolle).

Fauvette mélanocéphale

16 données entre Solutré-Pouilly et Berzé-la-Ville (71) entre le 17/03 et le 12/06 (A. Révillon et *al.*).

Tichodrome échelette

Des individus sont signalés sur 51 communes de BFC jusqu'au 12/04 (A. Laplagne et *al.*).



Juv. de gobemouche noir sortant du nid

© D. Dubail

Gobemouche noir

Nidification certaine avec 3 poussins dans un nichoir à Maïche (25) entre le 13/05 et le 19/06 (D. Dubail) ; 1 mâle chanteur à Magny-Lambert (21) le 15/05 (S.-P. Babski et *al.*).

Pipit rousseline

1 ind. à Soucy (89) du 13/04 au 20/04 (A. Mauss) ; 1 ind. à Pagny (39) le 22/04 (N. Derry et *al.*) ; 1 ind. à Ray-sur-Saône (70) le 28/04 (R. Scheiffler) ; 2 ind. à Burgille (25) le 29/04 (M. Carisey) ; 7 ind. à Artaix (71) le 27/04 (B. Dury) ; 1 ind. à Santenay (21) le 07/05 (B. Fontaine) ; 1 ind. à Auxerre (89) le 12/05 (C. Binétruy).

Roselin cramoisi

1 mâle à Bannans (25) le 30/05 (D. Michelat).

Sizerin flammé/cabaret

1 ind. reconnu au cri, mais indéterminé sp. flammea/cabaret à Bonnard (89) le 13/01 (C. Binétruy).

Venturon montagnard

4 ind. à Chapelle-des-Bois (25) le 26/03 (F. Olivier et *al.*).

Bruant fou

11 ind. à Salins-les-Bains (39) le 30/01 (J.-P. Paul) ; 1 ind. à Cormot-le-Grand (21) le 02/02 (P. Roux et É. Puyrajoux).



BRUANT À GORGE BLANCHE

« Le 1^{er} juin, nous montons dans le Haut-Jura chercher la fraîcheur et observer les oiseaux : direction Les Bouchoux. Munis de nos jumelles et longue-vue nous faisons le tour du village. Très vite intrigués par un chant aigu et répétitif, nous essayons de localiser l'oiseau. Nous l'observons sur le clocher et le toit des maisons, lancer son chant si caractéristique la tête rejetée en arrière. Les habitants du village nous confirment sa présence depuis le 30 mai. Le guide ornitho nous apprend : passereau nord-américain, bruant à gorge blanche. Hasard total, surprise, beaucoup d'émotion. J'ai pris plaisir à faire cette découverte exceptionnelle, à la partager, et à permettre la sensibilisation des habitants et des écoliers à l'observation de la nature. » • C. Saliner

Note de la rédaction : Cet individu, resté jusqu'à la fin du mois de juillet, constitue la 3^e mention française (Morbihan, 2008 ; Finistère, 2021), sous réserve que son origine soit considérée comme naturelle (plusieurs éléments laissent planer un doute, même si cette espèce n'est pas connue pour être détenue en captivité).

PREMIÈRE OBSERVATION DE LA ROUSSEROLLE DES BUISSONS EN FC

« Le 11 juin 2022, lors d'une balade à Sainte-Colombe (Doubs), mon attention est attirée par un chant évoquant la rousserolle verderolle mais en beaucoup plus lent, avec de nombreuses répétitions et sans les notes nasillardes caractéristiques de l'espèce. Il s'agit d'une rousserolle des buissons ! Rapidement, je découvre l'oiseau dans un petit frêne. Ailes uniformes, projection primaire courte, sourcils bien visibles en avant des yeux, bec long... confirment l'identification auditive. Ce mâle a stationné toute une semaine permettant à de nombreux observateurs de le voir et d'admirer son chant. Cette observation fournit la 1^{re} mention franc-comtoise et la 2^e pour la région Bourgogne-Franche-Comté. » • D. Michelat

Bruant à gorge blanche

Espèce nord-américaine, 1^{re} mention pour la BFC et 3^e pour la France, 1 mâle chanteur aux Bouchoux (39) depuis le 05/06 (C. Saliner et al.) cf. not'uraliste ci-contre.

Bruant ortolan

Seulement 3 observations en Côte-d'Or contre une dizaine l'année passée à la même période ; 5 oiseaux (bon cru) en Saône-et-Loire avec un passage très concentré entre le 22 et le 29/04, ainsi que 3 oiseaux en nocmig, un record pour la saison !



MAMMIFÈRES



Crossope aquatique

1 ind. à Baume-les-Messieurs (39) le 28/05 (P. Briot).

Crocidure leucode

1 ind. dans une pelote de réjection à Baulme-la-Roche (21) le 06/04 (F. Messé).

Loups gris

3 ind. entendu dans le Jura (39) le 21/04 (S. Mauvieux).



Raton laveur © Anonyme

Raton laveur

2 ind. photographiés au piège-photo :
1 à Brémur-et-Vaurois (21) le 16/02 (Anonyme) ;
1 à Conliège (39) le 10/03 (Anonyme).

Hermine

1 ind. à Belleneuve (21) le 28/01 (J.-L. Dessolin).



UNE STERNE PIERREGARIN BAGUÉE AU PONT DE NERVERS

« Le 26 mai dernier, Kévin Ancel, a pu photographier une sterne pierregarin baguée, sur l'île aux sternes au pied du pont de Loire à Nevers. L'oiseau portait une bague métallique sur la patte droite, mais surtout sur la patte gauche, une bague verte marquée « 9C » en blanc.

Cet oiseau a été bagué dans sa première année, dans le cadre d'un programme espagnol, le 19 août 2020 à Huelva dans le site naturel des marais de l'Odiel. Il sera revu une première fois le 23 août 2020 à Cadix, à un peu moins de 100 km plus au sud sur la côte. Le statut de cet oiseau n'est pas connu et étant donné la date de baguage, il s'agit très probablement d'un oiseau né plus au nord et capturé au cours d'une halte migratoire. En revanche, son contrôle dans la Nièvre, à 1363 km de son lieu de baguage, en pleine période de reproduction sur ce site, laisse assez peu de doute sur le statut nicheur de cet individu. Malheureusement, la crue de début juin qui a emporté une grande partie des nichées des 40 couples de sterne pierregarin ne nous laissera pas le temps de confirmer sa reproduction sur place.

Un cas d'oiseau bagué de sterne pierregarin avait déjà été rapporté dans la Nièvre par Sébastien Merle et Yves Bolnot. En effet, de nombreuses séances de photographies avaient permis de relire une bague métallique sur un adulte couveur au pont de Pouilly-sur-Loire entre le 24 mai et le 15 juin 2006. Cet individu était porteur d'une bague belge (Bruxelles 99Z8373), mais capturé le 15 janvier 2001, âgé de moins d'un an, à l'île aux oiseaux (delta Saloum) au Sénégal, soit à 4160 km de son lieu de reproduction. C'est très certainement le même individu qui sera revu en mai 2007 sur le même site de reproduction à Pouilly-sur-Loire. Par conséquent, il n'est pas exclu de revoir cet oiseau « espagnol » âgé seulement de deux ans dans les colonies de reproduction ligériennes. » • J. Pitois et K. Ancel



Baguage et contrôles de la sterne pierregarin marquée « 9C »
© Google earth



Loutre d'Europe

Nombreuses recherches ayant abouti à la découverte d'épreintes dans le Jura (39) fin mars et début avril (J.-P. Paul et al.) cf. Not'uraliste p. 17.



Empreintes de loutre d'Europe © J. Pitois

Lynx boréal

1 ind. en Saône-et-Loire (71) le 08/02 (Anonyme) ; 2 ind. en Côte-d'Or (21) les 07/03 (V. Patron) et 21/05 (Durix).

Campagnol amphibie

1 ind. à Les Bizots (71) le 28/03 (S.-P. Babski) ; 1 crâne trouvé dans une pelote de réjection à Baulme-la-Roche (21) le 06/04 (F. Messé).

Rat des moissons

Plusieurs observations indirectes de nids : à Verjux (71) le 13/01 (B. Grand), à Pierreclos (71) le 02/02 (M. Zelazny), à Gergy et Bey (71) le 27/03 (B. Grand et É. Georges), à Corgengoux (21) le 28/03 (B. Grand), à Perrigny-sur-l'Ognon (21) le 24/04 (D. Cousson), à Meursanges (21) le 07/06 (T. Morant) et à Semur-en-Auxois (21) le 09/06 (J. Moreau).



REPTILES



Cistude d'Europe

2 ind. à Pouilloux (71) le 03/05 (J. Canevet).

Lézard des souches

2 ind. à Soissons-sur-Nacey (21) le 11/04 (J.-L. Lambert) ; 1 ind. Saint-Hilaire-en-Morvan (58) le 14/04 (L. Martin) ; 1 ind. à Verjux (71) le 20/04 (P. Gayet) ; 1 ind. à Petit-Noir (71) le 27/04 (H. Brun).



Couleuvre vipérine © B. Fontaine

Couleuvre vipérine

1 ind. à Druyes-les-Belles-Fontaines (89) le 11/05 (G. Bach) ; 1 ind. à La Roche-Vineuse (71) le 28/05 (G. Bach) ; 4 ind. à Noyers (89) le 02/06 (P. Vernet) ; 1 ind. à Saint-Père (89) le 05/06 (S.-P. Babski) ; 2 ind. à Santenay (21) le 11/06 (B. Fontaine).

**AMPHIBIENS****Triton ponctué**

Plusieurs observations en Côte-d'Or (21), Doubs (25), Haute-Saône (70) et Territoire de Belfort (90) entre le 17/03 et 26/04 (A. Michon et *al.*).

Triton crêté

Découverte d'une nouvelle station à Fleurey-sur-Ouche (21) le 05/06 (M. Hourdel).



Triton crêté © M. Hourdel

Pélodyte ponctué

Découverte de 3 ind. à Éguilly (21) le 18/03 (Groupe jeunes LPO), 1^{re} donnée communale !

Crapaud vert

Jusqu'à 9 ind. dans le Doubs (25) entre le 25/04 et le 26/05 (T. Cuenot et *al.*).

Rainette méridionale

1 ind. à Savigny-en-Terre-Plaine (89) le 07/06 (C. Binétruy).

**ODONATES****Leste barbare**

3 ind. à Étormay (21) le 06/06 (M. Robert, A. Thivolle et M. Oudard). Aucun en 71 ce printemps !

Agrion orné

6 ind. à la Vineuse (71) le 27/05 (A. de Titta) ;
1 ind. à Liernais (21) le 17/06 (S. Wroza).



Leste barbare © P. Gayet



OEDICNÈME CRIARD EN BASSE VALLÉE DU DOUBS : PRÉPAREZ-VOUS À LIRE DES BAGUES !

En 2022 la LPO BFC a intégré le programme national de suivi de l'œdicnème criard. Ce projet a notamment pour objectif de comprendre les paramètres démographiques de l'espèce à l'échelle nationale et locale. En basse vallée du Doubs, une petite population évaluée à une quinzaine de couples est présente entre la Saône-et-Loire et le Jura. C'est sur cette zone entre Petit-Noir (39) et Navilly (71) que se concentre nos actions. Le programme se décline en deux volets :

- Le suivi des couples et de leur reproduction : Il s'agit d'un passage par mois sur tous les sites de reproductions entre mars et juillet ;
- Le baguage d'un maximum d'individu nicheurs, non nicheurs et jeunes en période de reproduction ainsi que sur les zones de rassemblement post nuptial ;
- La pose de huit balises GPS entre 2022 et 2023.

Entre le 28 avril et le 28 juin 2022, trois sessions de captures ont été organisées sous la direction du coordinateur scientifique du programme venu former les salariés et bénévoles aux techniques de captures de cette espèce. Au total, ce sont huit oiseaux qui ont été équipés de bagues darvic bleue munies d'un code alpha numérique blanc composé d'une lettre et de deux chiffres. Sur ces 8 oiseaux, 4 ont été équipés d'une balise gps pour suivre leurs déplacements.

Il est désormais important lors de vos prospections naturalistes en basse vallée du Doubs de prêter attention aux œdicnèmes pour tenter de lire un maximum de bague. Ce sont grâce à ces informations que nous en apprendrons plus sur l'espèce. Nous comptons sur vous pour nous faire remonter ces informations via Faune-France ou l'application Naturalist en indiquant le numéro de bague dans la partie « remarques » mais aussi et surtout il est important d'enregistrer ses relectures de bagues sur le site <https://oedcneme.com>

- A. Révillon



UN AIGLE IMPÉRIAL EN BFC !

Ce 25 mars, alerte au sein des réseaux ornithos : un aigle impérial suivi par satellite s'apprête à entrer en France par le Luxembourg ! S'il ne change pas de direction, son survol de la Bourgogne-Franche-Comté est plus que probable...

L'oiseau, une femelle de 2^e année nommée *Artemesia*, a été équipée au nid en 2021 dans l'extrême est de l'Autriche, aux frontières avec la Slovaquie et la Hongrie. Après un hivernage en Grèce, l'aigle avait entamé sa remontée à partir du 8 mars.

Le 26 mars, bingo ! Le rapace passe la nuit dans un bois à Grancey-sur-Ource, en limite Côte-d'Or/Haute-Marne. Le lendemain, de nombreux ornithos bourguignons et champenois pourront l'observer, branché, avant son départ en direction du sud-ouest en milieu de matinée.

C'est officiel, la liste des oiseaux de BFC compte une nouvelle ligne ! Sans dévier de son azimut, *Artemesia* traverse l'Yonne puis la Nièvre en quelques heures, pour arriver dans le sud du Cher le soir même. Dans

les jours qui suivent, c'est l'ouest du pays qui va être visité par notre baroudeuse : Deux-Sèvres le 29 mars, Mayenne le 30, avant un repiquage vers l'est le 2 avril qui fera entrer de nouveau l'aigle dans notre région le 4 au matin, au sud de Nevers... pour en ressortir quelques heures plus tard au niveau de Belfort ! En cette journée qu'elle terminera outre-Rhin, *Artemesia* aura volé 450 km.

Le 12 avril, retour sur son lieu de naissance en Europe centrale. Mais à partir du 6 mai, les émissions de sa balise montrent une absence de déplacement suspecte. Quelques jours plus tard, les craintes sont confirmées : l'aigle est retrouvé gravement blessé, par balle, et doit être euthanasié pour mettre fin à ses douleurs. C'est donc ainsi, devant le fusil d'un braconnier, que se termine l'incroyable périple d'*Artemesia*, qui aura parcouru près de 13 000 km à travers toute l'Europe, pour le plus grand plaisir des observateurs qui auront pu croiser sa route. ● A. Rougeron

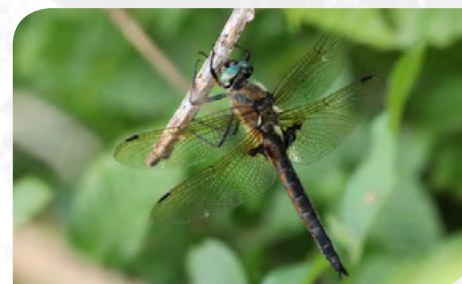


Carte du périple d'*Artemesia* © Birdlife Österreich



Épithèque à deux tâches

1 ind. à Longchamp (21) le 16/05 (A. Rougeron) ; au moins 2 ind. à Agencourt (21) le 20/05 (A. Rougeron).



Épithèque à deux tâches © A. Rougeron

Gomphe à pattes jaunes

1 ind. à Saint-Marcel (71) le 20/06 (P. Gayet).

Chlorocordulie arctique

1 ind. à Pagney (39) le 29/06 (N. Derry)
1 ind. à Saint-Hilaire (70) le 17/06 (J. Langlade).

Sympétrum noir

1 ind. à Frambouhans (25) le 10/06 (J. Langlade).

Sympétrum vulgaire

1 ind. à Gray (70) le 16/06 (C. Henniaux).



PAPILLONS DE JOUR



Nacré de la canneberge

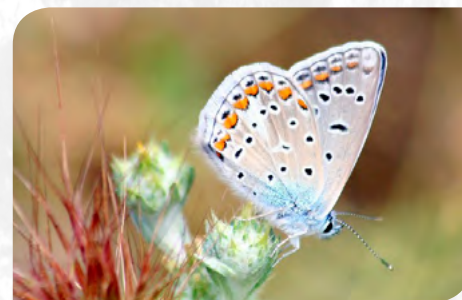
2 ind. à Malpas (25) le 17/06 (J.-L. Lambert) ; 1-4 ind. à Malpas (25) le 28/06 (J.-L. Lambert et al.).

Morio

1 ind. à Grosnagny (90) le 10/06 (D. Hélin).

Azuré du mélilot

1 ind. à la Chapelle-des-Bois (25) le 18/06 (S. Piqué et al.).



Azuré du mélilot © M M. V.

LOUTRE D'EUROPE DANS LE JURA, CHRONOLOGIE D'UNE RÉAPPARITION

La loutre était considérée comme éteinte en Franche-Comté en tant que mammifère résident dans la liste rouge de 2008 malgré de rares témoignages invérifiables ici ou là.

C'est fin 2010 qu'un premier indice contemporain est obtenu et authentifié : des empreintes dans la neige en bord de Saine, donnant espoir quant à une recolonisation par la vallée de l'Ain. Pourtant, aucune donnée officielle n'est renouvelée pendant les 10 années qui suivent malgré des prospections ciblées.

Le 24/12/21, une épreinte confirmée génétiquement est trouvée sur la Loue en aval de Quingey, non loin d'indices non confirmés en 2016. Ironie du sort, un piège photo dédié à l'espèce était installé (en panne de piles) à 3 m de l'épreinte ! La découverte d'une autre épreinte trois mois plus tard sur le même spot s'avère très encourageant quant à l'hypothèse d'une présence permanente sur cet affluent du Doubs.

Les événements s'emballent quand une loutre est filmée par un piège photo le 25/03 sur la RNN de l'île du Girard, à la confluence du Doubs et de la Loue. Cette première image contemporaine de loutre pour la Franche-Comté est agrémentée de la découverte d'une épreinte.

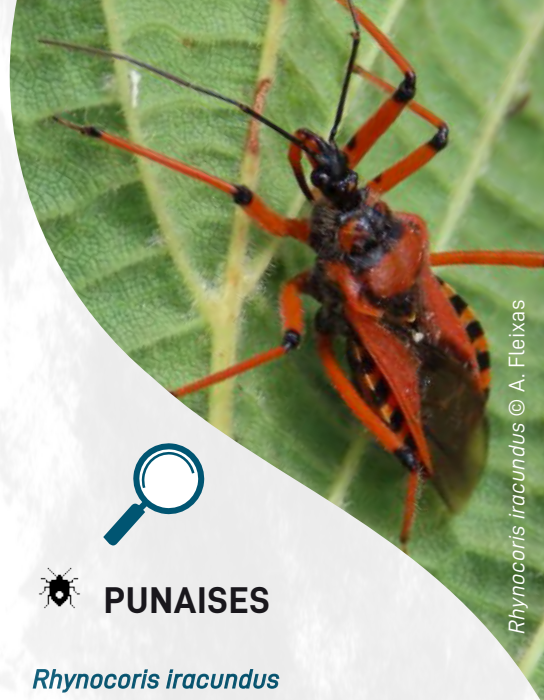
Le 04/04, la basse vallée de Bienne fournit à son tour une donnée d'épreinte, doublée d'une seconde la semaine suivante à 1 km de distance.

Enfin, début juillet, un individu est flashé par piège photo en Côte-d'Or, sur la Vèze, affluent de la Saône. Une prospection du cours d'eau permettra la récolte de trois épreintes en amont, sur la partie jurassienne.

En six mois, quatre cours d'eau de deux bassins versants (Ain et Saône) ont ainsi été visités par la loutre. Est-ce le fruit d'une dynamique importante de l'espèce ? Ou de l'émulation de quelques naturalistes aidés par la pose de pièges-photos qui révèlent une présence très discrète de l'espèce ? La suite des prospections et les analyses génétiques nous le diront peut-être.

Pour rappel, l'espèce fait l'objet d'un Plan régional d'actions 2021-2028 coanimé par la Société d'histoire naturelle d'Autun et la LPO BFC. ● W. Guillet, H. Barret-Chaubet et J.-P. Paul

Autres observateurs : V. Dams, J. Arbez, C. Bannwarth et J. Barlet (Bienne), N. Guyard (piège photo sur le Doubs) et A. Mignot (piège photo sur la Vèze).



Rhynocoris iracundus © A. Fleixas



PUNAISES

Rhynocoris iracundus

1 ind. à Talant (21) le 23/06 (A. Fleixas).



PAPILLONS DE NUIT



Soucieuse (Orgyia recens)

1 ind. à Bucey-lès-Gy (70) le 13/05 (S. Delon).



Soucieuse © S. Delon

Euchalcia variabilis

1 ind. à Septmoncel (39) le 19/06 (M. Gauthier-Clerc) ; 4 ind. à Septmoncel (39) le 21/06 (M. Gauthier-Clerc).

Ceramica Pisi

2 ind. à Septmoncel (39) le 03/06 et le 24/05 (M. Gauthier-Clerc) ; 2 ind. à Lajoux (39) le 27 et 28/05 (G. Mainguy) ; 1 ind. Planchez (58) le 06/06 (M. Viallet).



ARACHNIDES



Icius subinermis

1 ind. à La Charité-sur-Loire (58) le 8 et 19/04 (J.-L. Merot).



Icius subinermis © J.-L. Merot

ZOOM SUR...

LE RAT
NOIR**Description**

Rongeur de taille moyenne au corps allongé, avec des pattes roses et de grands yeux noirs globuleux, le rat noir est le plus petit représentant des deux *Rattus* présents en région. Il mesure entre 16 et 25 cm avec une queue de taille équivalente. Son pelage peut aller du noir au gris-brun, avec le ventre plus ou moins clair. Les adultes pèsent autour de 200 grammes.

Comportement

Très bon grimpeur et actif toute l'année, le rat noir est un animal crépusculaire vivant en petits groupes familiaux. Comme la plupart des rongeurs, son espérance de vie est faible, compensée par une maturité sexuelle précoce et une reproduction importante. Il se nourrit le plus souvent de végétaux mais peut adopter un régime omnivore.

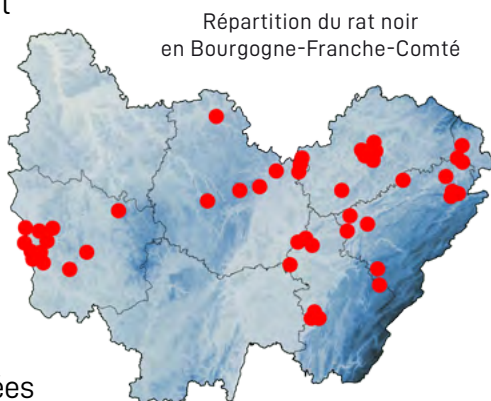
Répartition

Originaire d'Asie, le rat noir est arrivé autour du 1^{er} siècle de notre ère en France. Commensal de l'Homme et abondant à partir des années 1000, la présence de l'espèce est désormais plus disparate. Elle contraste notamment avec celle de son cousin, le rat surmulot, largement réparti dans toute la région à l'exception des zones montagneuses.

Aujourd'hui les données de présence en

région du rat noir sont très dispersées, révélant probablement des populations peu abondantes et fragmentées. En dehors de rares observations directes, la meilleure manière de détecter l'espèce consiste à analyser les pelotes de réjection de rapaces nocturnes.

- S.-P. Babski



COLÉOPTÈRES

**Rosalie des Alpes**

1 ind. à Poisson (71) le 28/06 (J. Adam).



Clanoptilus elegans © C. Chirio

Clanoptilus elegans

1 ind. à Saint-Germain (70) le 28/05 (C. Chirio).



NÉVROPTÈRES

**Ascalaphe ambré**

1 ind. à Frotey-lès-Vesoul (70) le 13/06 (R. Mignot) ; 1 ind. à Comberjon (70) le 30/06 (R. Mignot).



DIPTÈRES



Chrysotoxum verralli © D. Garde

Chrysotoxum verralli

1 ind. à Corancy (58) le 29/06 (D. Garde).

Callicera aurata

1 ind. à Corancy (58) le 25/06 (D. Garde).



ÉCREVISSES

**Écrevisse rouge de Louisiane**

> 30 ind. à Tailly le 28/06 (F. Messé).



Écrevisse rouge de Louisiane © F. Messé

LA GALERIE PHOTOS

Bihoreau gris (25)
© C. Nardin



Renard roux (21)
© R. Soudagne



Aeschne isocèle (39) © N. Derry



Crapaud vert (25)
© T. Cuenot



Feuille morte du chêne (25)
© S. Delon



Saltique arlequin (58)
© J.-L. Merot



Cette newsletter est réalisée par et pour les observateurs de BFC. Tout article est le bienvenu pour relater une observation inhabituelle, valoriser une enquête très locale au même titre que régionale ou bien faire des appels à observateurs ! N'hésitez pas à envoyer vos propositions de sujets ou de participation à : matthieu.robert@lpo.fr

FAUNE-BFC Infos est édité par :



AGIR pour la
BIODIVERSITÉ
BOURGOGNE-FRANCHE-COMTE



Faune
France

www.faune-france.org

La LPO Bourgogne-Franche-Comté : <http://bourgogne-franche-comte.lpo.fr> / bfc@lpo.fr

- En Côte-d'Or : Siège social - 3, allée Célestin Freinet - 21240 Talant / 03 80 56 27 02 / cote-dor@lpo.fr
- En Franche-Comté (hors 90) : 7, rue Voirin - 25 000 Besançon / 03 81 50 43 10 / franche-comte@lpo.fr
- En Saône-et-Loire : 6, rue Pierre Semard - 71880 Châtenoy-le-Royal / 03 85 48 77 70 / saone-et-loire@lpo.fr
- En Territoire de Belfort : 4, avenue Oscar Ehret - 90 300 Valdoie / territoire-de-belfort@lpo.fr
- Dans l'Yonne : 14, avenue Courbet - 89 000 Auxerre / 03 86 42 93 47 / yonne@lpo.fr
- Dans la Nièvre : nievre@lpo.fr

Directeur de publication : B. Marchiset. Ont collaboré à ce numéro : J. Abel, K. Ancel, S.-P. Babski, H. Barret-Chaubet, P. Cheveau, S. Clément, P. Durllet, W. Guillet, P. Jourde, F. Messé, D. Michelat, V. Milaret, M. Oudard, J.-P. Paul, J. Pitois, M. Robert, A. Rougeron, A. Révillon, C. Saliner, G. Schneider, J. Stryjak et tous les contributeurs des bases de BFC. Photo de couverture : Renard roux © S. Baschung. Mise en page : LPO BFC. Publication : octobre 2022

Avec le soutien de :

