

FAUNE-BFC INFOS

Informations naturalistes
de Bourgogne-Franche-Comté

N° 4 - 2^D SEMESTRE 2021

OBJECTIF : 1 MILLION !

Chaque année, un nombre croissant de données naturalistes est saisi dans les bases de données Visionature. Avec près de 13 millions de données saisies et la finalisation de l'import des données d'archives, le cap des 100 millions de données saisies en France a été franchi en 2021 ! Il marque une nouvelle étape dans le développement des outils Visionature.

À l'échelle régionale, en 2021, près de 940 000 données ont été collectées par plus de 3 400 contributeurs ! Au total, près de 8 millions de données naturalistes sont disponibles dans les bases de données en BFC. Au-delà de l'aspect quantitatif, c'est sur l'aspect qualitatif que la progression est la plus notable. Toujours plus d'observations sont saisies par listes complètes et des images/sons documentant de plus en plus les observations. À quoi cela sert-il d'amasser des millions de données ? L'objectif

ultime est de protéger la biodiversité ! Cela commence toujours par la connaissance. Les données permettent de connaître la répartition des espèces, leur phénologie (période de présence), d'observer l'évolution des populations (abondance, fréquence...). Ces éléments facilitent la réalisation de synthèses, de publications, d'ouvrages qui contribuent à informer les citoyens, les élus, les décideurs... Peut-on faire mieux ? OUI, en prospectant des zones géographiques sous-prospectées, en saisissant par liste et en produisant plus de données protocolées (EPOC, STOC/SHOC, enquêtes spécifiques...). Nous remercions une nouvelle fois chacun des 10 000 inscrits dans la démarche Faune BFC, qui œuvrent chaque jour à l'amélioration des connaissances et à la préservation de la biodiversité ! Ensemble, en 2022, relevons le défi de produire 1 million de données en BFC ! • É. Colliat-Dangus



Pic cendré © B. Perrotin

Sommaire

Actus	pages 2 à 3
Aide à la saisie	pages 4 à 5
Enquêtes et suivis :	
le point en BFC en 2022	pages 6 à 7
Identification	pages 8 à 10
• <i>Les pontes des grenouilles brunes</i>	
Not'uralistes	pages 11 à 17
• <i>Prédations atypiques</i>	
• <i>Le point sur l'hivernage de la grue cendrée dans la Nièvre</i>	
• <i>Comme dans un rêve...</i>	
• <i>Deux taupes en Bourgogne-Franche-Comté</i>	
• <i>Deux nouvelles espèces en BFC à deux jours d'intervalle !</i>	
• <i>Première reproduction de l'élanion blanc dans notre région</i>	
Zoom sur...	
<i>La talève sultane</i>	page 18
La galerie photos	page 19

FAUNE-BFC en chiffres :

(du 01/07/21 au 31/12/21)

938 646

observations en 2021

3 441

observateurs actifs

2 326

espèces différentes recensées *

(*) Une erreur s'est glissée dans le précédent numéro, le nombre d'espèces recensées (3567) n'était pas celui du premier semestre mais celui recensé sur l'ensemble de la base.



AGIR pour la
BIODIVERSITÉ
BOURGOGNE-FRANCHE-COMTÉ



ACTUS

NOCMIGBFC : QU'EST-CE QUE C'EST ?

L'étude de la migration nocturne consiste à enregistrer les cris des oiseaux migrant la nuit et à les analyser. Cette discipline est actuellement en plein essor et compte de plus en plus d'adeptes dans notre région. Elle dispose désormais d'un groupe de discussion dédié au partage d'informations et à l'identification des sonagrammes. Si le sujet vous intéresse, que vous soyez débutant ou plus expérimenté, rendez-vous sur NocmigBFC. Pour vous inscrire : <https://framalistes.org/sympa/subscribe/nocmigbfc> • M. Oudard

NIDIFICATION DE L'AIGLE ROYAL DANS LE JURA

L'aigle royal a fait son retour dans le massif jurassien, dans l'Ain, depuis 1994. Depuis la reconquête se fait lentement, dans l'Ain et en Suisse. Cela fait une dizaine d'années que des individus se cantonnent régulièrement dans les reliefs du sud du massif du Jura. En 2016, une ébauche de construction de nid est observée. Il aura fallu attendre 2021 pour une nidification, fournissant dès la première année un jeune à l'envol. C'est le premier cas de nidification de l'espèce enregistré depuis sa disparition de Bourgogne Franche-Comté dans les années 1850. Mi-décembre, le jeune volait toujours dans le secteur avec ses parents. Le suivi est réalisé conjointement par le Parc naturel régional du Haut-Jura, l'Office Français pour la Biodiversité, la LPO BFC et quelques bénévoles locaux. • P. Durllet

POINT SUR OISEAUX DE FRANCE (ODF)

Le projet Oiseaux de France (ODF) se poursuit et évolue. Sur la plateforme oiseauxdefrance.org de nouvelles fonctionnalités sont disponibles (page d'actus, fonds de cartes, indices de complétude, pression d'observation). Bientôt une version mobile sera également déployée. Concernant la partie terrain, un passage hivernal sur les 5 points EPOC-ODF vient s'ajouter aux trois passages printaniers. Il devra être effectué entre le 1er décembre 2021 et le 31 janvier 2022. L'objectif de ce passage est d'acquies des données structurées sur l'hivernage des oiseaux communs. • F. Bouzendorf

CHRONIQUES NATURALISTES

Du 1^{er} juillet au 31 décembre 2021

Légende : *et al.* = *et alii* (abréviation de *et les autres personnes* en latin)



OISEAUX



Cygne chanteur

1 ind. à Jaulges (89) le 10/07, le 28/07 et le 22/08 (F. et E. Bouzendorf et K. Giraudin) ; le couple de Tanlay (89) avec un seul de ses jeunes a de nouveau été observé le 23/07 (M. Cudel) ; 1 ind. à Champdivers (39) le 14/11 (J.-P. Paul).

Oie de la toundra

2 à 3 ind. à Tintury (58) du 25 au 31/12 (J. Pitois *et al.*).

Oie rieuse

1 ind. à Tintury (58) du 25 au 31/12 (J. Pitois *et al.*) ; 5 ind. à Breurey-lès-Faverney (70) le 20/12 (W. Hugedet) ; 11 ind. à Vincent (39) le 23/11 (J.-P. Paul) ; 23 ind. à Villers-sur-Port (70) du 18/11 au 27/11 (J. Grandjean *et al.*).

Tadorne de Belon

Record de 72 ind. à Vincent (39) le 22/11 (W. Guillet).

Bernache nonnette

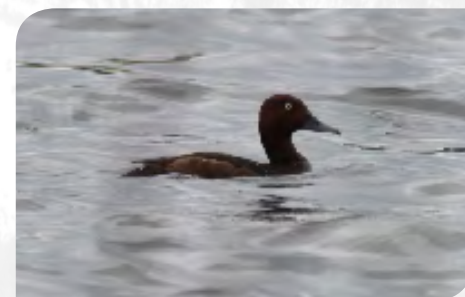
12 ind. à Maltat (71) le 23/08 (G. Enselme) dans un groupe d'Oie cendrée.

Bernache cravant

1 ind. à Vincent (39) du 18 au 29/11 (G. Petitjean *et al.*).

Fuligule nyroca

Nouvelle reproduction à Marcenay (21) en août (H. Gauche *et al.*)



Fuligule nyroca © P. Jouaire

Fuligule milouinan

1 ind. à Rouvres-sous-Meilly (21) le 24/11 (P. Roux) ; 1 ind. à Vandenesse-en-Auxois (21) du 25/11 au 17/12 (P. Roux *et al.*) ; 1 ind. Rouvres-en-Plaine (21) le 12/12 (T. Rigaud).

LISTE DE LA FAUNE VERTÉBRÉE DE BFC - 2021

Enfin disponible en ligne, cette toute première édition de la *Liste de la faune vertébrée* (exceptés les poissons) de *Bourgogne-Franche-Comté* propose une version actualisée et documentée des 20 espèces d'amphibiens, 88 espèces de mammifères, 382 espèces d'oiseaux et des 14 espèces de reptiles observables dans la région ! À chacune, un indice de rareté, un statut de protection et un niveau de classement en Liste rouge sont indiqués afin d'avoir une vision d'ensemble des espèces vertébrées de la région !

L'ensemble de ce travail constitue une synthèse de nombreuses références bibliographiques régionales et contemporaines, issues d'études scientifiques provenant de différents collectifs, organismes et associations naturalistes de Bourgogne et de Franche-Comté. À découvrir sans plus attendre sur : bourgogne-franche-comte.lpo.fr à la rubrique *Nos publications* • V. Milaret



Macreuse noire

1 ind. à Vandenesse-en-Auxois (21) le 13/10 (P. Roux).

Macreuse brune

1 ind. à Mathay (25) du 20/12 au 22/12 (G. Lignier et al.).

Harle huppé

1 ind. type juv. à Vandenesse-en-Auxois (21) les 09 et 10/11 (P. Frezza et al.) ; 1 ind. mâle à Vandenesse-en-Auxois (21) du 24/11 au 29/11 (P. Roux et al.) ; 1 à Mathay (25) les 20 et 21/12 (G. Lignier).

Érismature rousse

1 ind. à Marcenay (21) le 27/07 (O. Douard).



Grèbe esclavon © P. Roux

Grèbe esclavon

1 à 2 ind. à Vandenesse-en-Auxois (21) du 26/11 au 08/12 (G. Risoud et al.).

Grèbe jougris

1 ind. à Saint-Marcel (71) à partir du 12/12 (P. Gayet et al.).

Plongeon catmarin

7 ind. observés en BFC entre le 13/11 et le 24/12.

Plongeon arctique

1 ind. à Saint-Vit (25) du 16 au 18/11 (M. Carisey).

WEEK-END DE COMPTAGE DES MILANS ROYAUX EN MIGRATION POST- NUPTIALE EN BOURGOGNE

Un dénombrement inédit du milan royal en migration post-nuptiale sur l'ensemble du territoire bourguignon s'est tenu les 16 et 17 octobre derniers. Il a réuni 100 participants qui ont comptabilisé 698 milans sur 31 sites. Si le flux migratoire était loin d'être celui que l'on pouvait espérer à cette période, la mobilisation autour de ce phénomène laisse entrevoir une réédition de l'action à l'automne 2022. Nous comptons donc sur vous !

• L. Michel





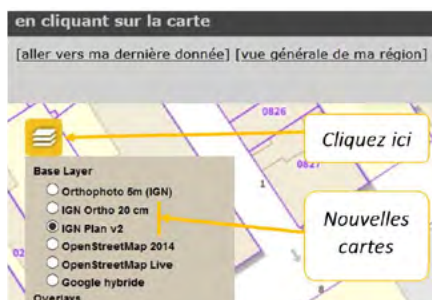
AIDE À LA SAISIE

DES CARTES PLUS PRÉCISES

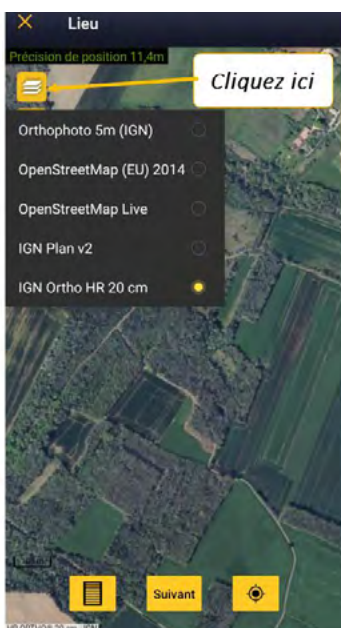
Deux nouveaux fonds de carte sont désormais accessibles sur Faune-France, ses portails locaux et Naturalist :

- IGN Ortho 20 couvre la France de photos, dont la définition est de 20 cm au sol : vous pouvez dès lors saisir vos données avec une diabolique précision, à la touffe d'herbe dans l'exemple ci-dessus.
- IGN Plan V2, au facteur de zoom le plus élevé, vous permet d'atteindre la précision cadastrale (voir ci-dessous).

Pour sélectionner votre couche cartographique favorite sur les portails web, il vous suffit de cliquer sur l'icône «Couche» de votre carte de saisie (Transmettre mes observations). Si vous souhaitez faire de cette couche, la couche par défaut, rendez-vous dans «Mon Compte/Personnalisation du site».



Sur Naturalist, il vous suffit, comme sur le Web, de sélectionner l'icône «Couches» lors du positionnement de vos observations. Vous pouvez aussi choisir une couche par défaut dans vos paramètres, en cliquant sur «Préférences». • P. Jourde



Plongeon imbrin

1 ind. à Vitry-Laché (58) du 12 au 17/12 (L. Martin et *al.*).

Aigrette garzette

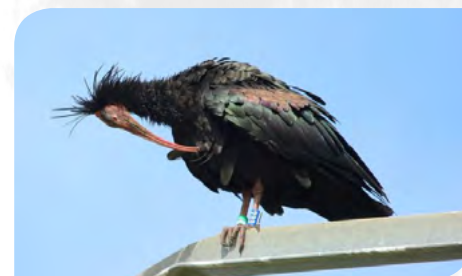
Effectif groupé record pour la Saône et Loire, au moins 262 individus à Sassenay (71) le 10/08 (P. Gayet et *al.*).

Crabier chevelu

29 observations de l'espèce dans quatre départements (89, 71, 25, 39) entre le 26/07 et le 26/08.

Ibis falcinelle

Un (deux) oiseaux à Saint-Maurice-en-Rivière/ Damerey/ Marnay (71) du 19 au 25/07 (P. Gayet, G. Bourjon et *al.*) ; 1 ind. à Sassenay (71) du 05 au 08/08 (J.-M. Frolet et *al.*) ; 1 à Vincelles (89) le 11/09 (H. Samain).



Ibis chauve © S. Lorin

Ibis chauve

3 ind. balisés issus de réintroduction ont séjourné dans le Doubs (25) entre le 13/07 et 29/07 (J. Langlade et *al.*).

Spatule blanche

4 ind. dans le secteur de Marnay (71) jusqu'au 10/07 et présence continue d'au maximum 8 ind. à Crissey/ Sassenay (71) du 4 au 28/08 (P. Gayet et *al.*), plus quelques données ponctuelles.

Élanion blanc

Plusieurs individus observés sur la région dont une première mention certifiée pour l'Yonne avec 1 ind. à Eglény le 14/11 (F. Bouzendorf et *al.*) ; nidification suspectée à Charmoy (71) ainsi que première preuve de reproduction régionale dans la Nièvre (J. Pitois et *al.*) (cf page 17).

Pygargue à queue blanche

1 ind. à Créancey (21) le 18/10 (S. Bouget) ; 1 ind. à Antully le 17 et 18/10 (C. Boussuge et *al.*) ; 1 ind. à Saint-Germain (70) le 26/09 (C. Chirio).

Vautour fauve

Deux observations tardives : 1 ind. posé à Dracy-Saint-Loup (71) le 09/07 (Anonyme) ; 1 ind. à Valoreille (25) le 08/09 (V. et K. Generet).

L'IMPORTANCE DE LA LOCALISATION PRÉCISE



Les données saisies au lieu-dit comportent un intérêt certain pour l'amélioration des connaissances, notamment dans une logique de réalisation d'atlas de répartition. Les données précises ont quant à elles l'immense avantage de pouvoir en plus être valorisées pour la conservation des espèces. À la différence des données imprécises, elles permettent effectivement :

- D'indiquer l'existence d'un habitat d'espèce(s), potentiellement protégée(s) (mare, mur de pierres sèches, roncier...);
- De porter à connaissance des propriétaires des lieux l'existence d'enjeux pointés précisément sur leurs parcelles et d'éviter ainsi des destructions malencontreuses d'individus et d'habitats remarquables par ignorance de leur présence;
- D'envisager des recours en cas d'atteintes portées à ces habitats où la présence d'espèces protégées est rendue avérée par l'existence de vos données.

Cette localisation précise est d'autant plus essentielle que les domaines vitaux des espèces sont restreints. C'est tout particulièrement le cas pour les reptiles et amphibiens par exemple et compte-tenu de l'état de conservation très dégradé des populations de ces groupes d'espèces dans la région, l'urgence est à l'amélioration de la connaissance à leur sujet dans un but de préservation !

Afin de localiser précisément vos observations, vous avez deux possibilités :

- Sur le portail web, rien de plus simple, lorsque vous positionnez votre observation, cliquer sur l'endroit précis (pour cela aidez-vous du fond IGN Otho 20 cm) et choisir « Ajouter une observation précise ».
- Via l'application Naturalist, déplacer le pointeur rouge jusqu'à ce que la pointe de celui-ci indique la position exacte de l'observation.

Vous l'aurez compris, il s'agit d'une fonctionnalité très simple à utiliser qui apporte une grande plus-value à vos données, alors n'hésitez pas à en abuser ! • P. Cheveau

Busard pâle

1 ind. immature en migration à Vandenesse-en-Auxois (21) le 13/09 (D. de Sousa, Y. Wasik et S. Baschung) ; 1 ind. mâle à Girolles (89) le 18/09 (J.-L. de Rycke) ; 1 ind. à Valoreille (25) le 07/09, 1 le 08/09 et 1 le 11/10 (V. Generet).



Possible buse des steppes © M. Giroud

Buse présentant des critères de la ssp. *vulpinus*

1 ind. à Thise (25) puis Chalèze (25) du 8/12 à la fin de l'année (M. Giroud et al.).

Aigle royal

1 ind. à Saint-Jean-de-Bœuf (21) le 02/07 (B. Grand) ; Un jeune sur le site de migration de Bouzeron (71) le 28/10 (A. Révillon et al.).

Aigle criard ou pomarin

1 ind. à Pont-de-Roide (25) les 21 et 22/10 (G. Lignier, N. Derry et al.).

Aigle pomarin

Le couple habituel est toujours sur son secteur dans le Doubs (25).

Faucon crécerellette

Comme en juin 2020 mais ind. différent : 1 mâle imm. à Thiébouhans (25) le 28/07 (A. Maradan et al.).

Marouette de Baillon

Reproduction certaine prouvée dans l'Yonne (F. Bouzendorf et al.) !

Marouette poussin

1 ind. à Saint-Symphorien-sur-Saône (21) le 11/09 (D. Crozier).

Marouette ponctuée

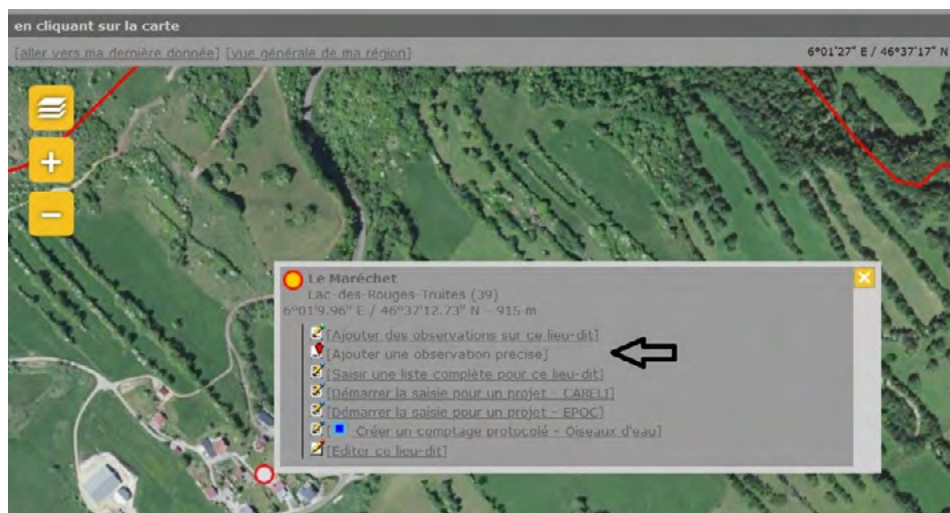
1 enr. en migration nocturne le 17/08 à Saint-Maurice-le-Vieil (89) (F. Bouzendorf) ; 1 ind. le 20/08 à Saint-Julien-du-Sault (F. Bouzendorf) ; au moins 4 ind. en S&L entre le 09/08 et le 04/09.

Râle des genêts

1 ind. à Auxonne (21) (D. Crozier) ; 4 chanteurs en Saône-et-Loire (P. Gayet et al.), 2 chanteurs dans l'Yonne (T. Guéret & OFB).

Talève sultane

Voir note page 18.





Comptage national
 Comptage européen
 Comptage international

	Période	Enquête	Description
	à tout moment !	EPOC - Estimation des populations d'oiseaux communs	Enquête visant à mieux estimer les effectifs nicheurs des oiseaux communs en France. Chacune est libre d'en faire partout, à tout moment, grâce à l'application mobile Naturalist et son module [EPOC] dédié. Ce sont des points d'écoute de 5 min durant lesquels tous les contacts d'oiseaux (vus et entendus) sont identifiés, dénombrés et localisés. Plus d'infos sur www.faune-france.org
	à tout moment !	Enquête Mission hérisson	L'enquête s'adresse à tous et a pour but d'étudier chaque année l'évolution de la population et de l'état de santé du hérisson en France. Il suffit de se procurer un tunnel à empreintes, de le poser à chaque saison 5 nuits consécutives et d'identifier les empreintes au petit matin. Plus d'infos sur missionherisson.org
	début janvier	Comptage des dortoirs de milans royaux hivernants	Suivi annuel de l'évolution des populations hivernantes de milans royaux.
	mi-janvier	Wetlands international	Recensement international et annuel des populations hivernantes d'oiseaux d'eau sur les zones humides.
	29-30 janvier et 28-29 mai	Week-end national de comptage des oiseaux des jardins	Durant une heure un week-end, comptage des oiseaux de son jardin (ou à proximité) ! Plus d'infos sur www.oiseauxdesjardins.fr
	de février à août	Observatoire rapaces	Tirage aléatoire de carrés de 5 x 5 km. Repérage des nids en hiver et dénombrements exhaustifs de toutes les espèces nicheuses et de tous les couples sur le carré.
	de mars à juin et de décembre à janvier	Nouvel atlas des oiseaux nicheurs et hivernants (EPOC-ODF)	Projet d'actualiser les connaissances ornithologiques avec un nouvel atlas national qui couvrira la période 2021-2024. En BFC, des inventaires en groupes sur des mailles de 10 x 10 km viseront à cartographier la répartition des différentes espèces d'oiseaux, en période de nidification et d'hivernage, mais également d'améliorer l'estimation des tailles de populations. Plus d'infos et inscription : francois.bouzendorf@lpo.fr
	de mars à juin	STOC - Suivi temporel des oiseaux communs	Suivi à long terme des populations d'oiseaux communs. Il s'agit d'enregistrer tout contact visuel et auditif sur dix points d'un carré de 2 x 2 km au printemps et ce, chaque année, au moins deux fois par an. Plus d'infos et inscription : francois.bouzendorf@lpo.fr
	de mars à juin	Enquête LIMAT	Comptage national visant à estimer les effectifs nicheurs des différentes espèces d'anatidés, limicoles, grèbes et foulques sur le territoire, soit près de 20 espèces pour la Bourgogne-Franche-Comté. Plus d'infos et inscription : brigitte.grand@lpo.fr
	d'avril à juillet	Suivi du milan royal	Suivi et dénombrement des dortoirs hivernaux et de la population nicheuse dans plusieurs zones échantillons dans le cadre du PNA.
	de mai à juin	Enquête râle des genêts	Dénombrement des mâles chanteurs de râle des genêts dans les prairies inondables. Point d'écoute nocturne.
	de décembre à janvier	SHOC - Suivi hivernal des oiseaux communs	Suivi à long terme des populations d'oiseaux communs. Il s'agit d'enregistrer tout contact visuel et auditif sur un linéaire de 3 km en hiver et ce, chaque année, au moins deux fois par an. Plus d'infos et inscription : francois.bouzendorf@lpo.fr

Avocette élégante

2 ind. à Marnay (71) le 28/12 (P. Gayet).

Pluvier guignard

Plusieurs observations de 1 à 12 individus sur 4 départements (21, 71, 70 et 25) entre le 23/08 et le 11/09.



Pluvier guignard © D. Guizon

Pluvier argenté

4 ind. entre le 08/08 (B. Schneider) et le 27/10 (A. Rougeron).

Bécasseau minute

6 ind. à Germigny-sur-Loire (58) le 03/09 (J.-L. Sydney) ; 1 ind. à Tracy-sur-Loire (58) le 11/09 (N. Pointecouteau).

Bécasseau maubèche

Une dizaine d'individus entre le 15/08 et le 22/09.

Bécasseau sanderling

6 ind. entre le 02 et le 28/09.

Bécasseau de Temminck

4 à 5 ind. entre le 04/08 (P. Gayet) et le 11/09 (D. Crozier).

Bécasseau tacheté

1 ind. à Créancey (21) du 10/09 au 20/09 (P. Roux et al.).



Bécasseau tacheté © P. Roux

Bécasseau cocorli

1 ind. à Lacanche (21) le 10/09 (B. Fontaine) ; 1 ind. à Créancey (21) du 12 au 16/09 (Q. Contreras et al.).

Chevalier aboyeur

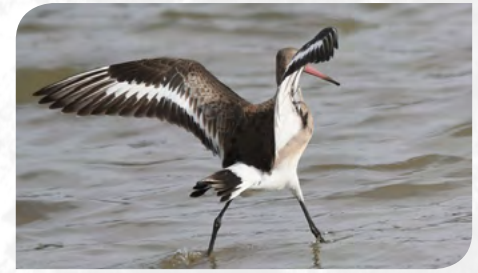
Effectif postnuptial record en Saône et Loire, 72 ind. à Sassenay (71) le 05/08 (J.-M. Frolet).



	Période	Enquête	Description
25 39 90	toute l'année	R-PETO[S] : Recherche et protection d'espèces transfrontalières : observer et sensibiliser	Il s'agit d'un programme de conservation des amphibiens et reptiles du massif jurassien avec un volet d'amélioration des connaissances : contribuez en transmettant le plus précisément possible toutes vos observations pour ces espèces ! Coordination : pierre.cheveau@lpo.fr
21 58 89 FC	de février à juin (voire début juillet)	Suivi du faucon pèlerin	Suivi et surveillance de la nidification des couples de faucon pèlerin sur l'ensemble des aires connues.
71	de février à juin	Rapaces nocturnes de nos villages	Inventaire et suivis de la nidification des couples nicheurs de chevêche d'Athéna sur l'ensemble du département de la Saône-et-Loire. Coordination : julien.stryjak@free.fr
21 58 71 FC	de mars à juin-août	Observatoire des espèces nicheuses rares et menacées	Suivi de la reproduction des espèces les plus rares au niveau national : cigogne noire, pic tridactyle, aigle pomarin, élanion blanc, balbuzard pêcheur, bécassine des marais (tous les 2 ans), etc. Coordination selon espèce.
71 FC	d'avril à juin	Suivi des oiseaux prairiaux	Recherche des nids de courlis cendré, vanneau huppé, pipit farlouse et tarier des prés hors zone Natura2000 afin de préserver ces nids de l'usage agricole possiblement impactant.
58	de mars à juin	Suivi et baguage des nichées de cigogne blanche	Inventaire des nids de cigogne blanche et baguage des jeunes dans la Nièvre. Coordination : sp.merle@laposte.net
21 58 71 89	d'avril à juin	Suivi des nichées de busards	Recherche des nids de busards cendrés et Saint-Martin dans les plaines céréalières. Protection des nids en cas de risque de destruction lors des moissons. Plus d'info et inscription selon le département concerné : 21 : antoine.rougeron@lpo.fr 58 : pitois.johann@gmail.com 71 : brigitte.grand@lpo.fr 89 : isabelle.bellier@lpo.fr
58	d'avril à octobre	Suivi des oiseaux des grèves sur la Loire et l'Allier	Enquêtes sur les rassemblements d'œdicnemes, suivi des sternes naine et pierregarrin. Coordination : pitois.johann@gmail.com
FC	de mai à juin	Suivi des colonies d'hirondelles de rivage	Dénombrement exhaustif des terriers occupés des colonies franc-comtoises. Enquête réalisée tous les 5 ans. Coordination : samuel.mass@lpo.fr
71	de mai à juin	Recensement des guépriers sur la Grosne	Recensement exhaustif des terriers occupés de guépriers d'Europe en canoë assuré par des bénévoles.
25	d'août à novembre	Suivi de la migration au Crêt des Roches à Pont-de-Roide	Suivi post-nuptial assuré par les bénévoles du groupe local de Montbéliard. Comptage quotidien d'août à novembre au Crêt des roches. Identification et dénombrement des oiseaux migrants. Coordination : glpo25pm@gmail.com
58	fin septembre à mi-mars	Suivi et relecture de bagues de grues cendrées hivernantes	Comptage simultané de tous les sites d'hivernage de grues et recherche des individus bagués. Coordination : sp.merle@laposte.net
71	octobre	Suivi de la migration à la Montagne de la Folie à Bouzeron	Suivi de la migration post-nuptiale. Comptage quotidien tout le mois d'octobre et permanence publique tous les weekends. Coordination : alexis.revillon@lpo.fr
BFC	de décembre à août	Suivi du grand-duc d'Europe	Recherche des mâles chanteurs et des nids de Grand-duc d'Europe.

Bécassine sourde

Notée à partir du 26/10.



Barge à queue noire © R. Soudagne

Barge à queue noire

3 à 25 ind. à Labergement-lès-Seurre (21) du 4 au 08/08 (B. Fontaine et *al.*) ; 1 ind. à Vandenesse-en-Auxois (21) le 14/09 (K. Giraudin et *al.*) ; 3 ou 4 ind. à Jallerange (25) le 15/07 (G. Pascal et *al.*).

Barge rousse

1 ind. à Soucy (89) le 12/08 (A. Mauss) ; 1 ind. à Damprichard (25) les 05 et 06/09 (M. Farine et *al.*) ; 1-2 ind. à Saint-Symphorien-sur-Saône (21) du 19/09 au 4/10 (D. Crozier et *al.*).

Courlis corlieu

11 données sur la région entre le 15/07 et le 24/08.



Courlis corlieu © P. Gayet

Phalarope à bec étroit

1 ind. à Rouvres-en-Plaine (21) le 15/09 (C. Pellerin et M. Siol).

Mouette pygmée

5 ind. sur la région entre le 01/09 (J.-L. Sydney) et le 27/11 (D. Michelat et L. Beschet).

Mouette tridactyle

1 ind. à Grosbois-en-Montagne (21) du 1^{er} au 06/12 (C. Pellerin et *al.*).

Goéland argenté

Pour la troisième année consécutive, présence d'un à trois oiseaux de 1A sur le dortoir de la Darse d'Épervans (71) entre le 08/11 et le 09/12 (P. Gayet et *al.*) ; 2 ind. à Fontenu (39) le 5/11 (J.-P. Paul) ; 2 ad. à Champdivers (39) du 22/09 au 8/10 (J.-P. Paul et *al.*) ; 3 ind. à Saint-Aubin (39) le 21/09 (T. Chevalier).

Goéland brun

9 ind. le 16/09 puis 4 ind. le 20/09 à Cosne-Cours-sur-Loire (58) (J. Pitois) ; 11 observations en dans le Doubs et dans le Jura d'août à décembre.



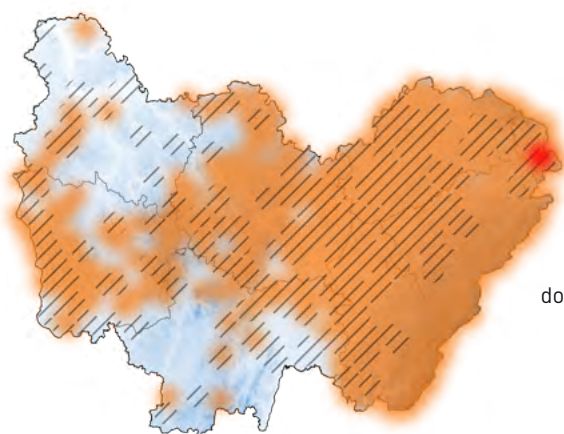
IDENTIFICATION

LES PONTES DES GRENOUILLES BRUNES

Le complexe des grenouilles brunes regroupe l'ensemble des espèces du genre *Rana*. Au sein de ce groupe, en Bourgogne-Franche-Comté, trois espèces sont présentes : la grenouille rousse (*Rana temporaria*), la grenouille agile (*Rana dalmatina*) et la grenouille des champs (*Rana arvalis*).

Répartition

En BFC, la grenouille des champs était considérée comme éteinte jusqu'à il y a peu. En 2019, des analyses génétiques révèlent la présence de l'espèce sur une station située dans l'extrême nord-est de la région. Les grenouilles rousses et agiles sont quant à elles réparties sur la quasi-totalité de la région. La grenouille agile est une espèce de plaine que l'on ne retrouve pas au-delà de 600 m d'altitude en BFC, ce qui explique son absence d'une partie du massif jurassien. D'après la carte ci-dessous, quelques « zones blanches » révèlent un défaut de prospection (notamment en ex-Bourgogne).



Carte présentant la répartition actuelle de ces espèces en BFC (d'après les données de Faune-France)



Grenouille rousse
– *Rana temporaria*



Grenouille agile
– *Rana dalmatina*



Grenouille des champs
– *Rana arvalis*

Goéland pontique

Régulier du 10/11 au 28/12 sur le dortoir de la darse d'Épervans, stationnements de courtes durées concernant au moins 13 oiseaux dont 6 1A, 3 2A et 4 Ad (P. Gayet et al.) ; 1 ad à Fontenu (39) les 5 et 7/11 (J.-P. Paul et al.) ; 1 à Condes (39) le 22/12 (J.-P. Paul).

Goéland d'Audouin

1 ind. à Vergigny (89) du 14/09 au 19/09 (F. Bouzendorf et al.) voir note page 15.

Sterne arctique

1 ind. dans l'ouest de l'Auxois (21) du 26/10 au 01/11 (G. Risoud et H. Gauche).

Sterne caspienne

Une douzaine d'individus entre le 20/07 (P. Gayet) et le 08/09 (J. Pitois).



Sterne caugek © C. Mauvais

Sterne caugek

2 ind. à Épervans (71) le 30/06 (P. Gayet) ; 1 ind. à Labergement-lès-Seurre (21) le 04/08 (B. Fontaine et al.) ; 2 ind. à Osselle (25) le 16/07 (A. Chevallier et al.).

Guifette leucoptère

1 ind. à Vaire-et-Montoille (70) le 27/08 (T. Schuler).

Petit-duc scops

Première reproduction circonstanciée contemporaine dans le Doubs, à Arc-et-Senans (J.-P. Paul).

Hibou des marais

Deux observations (seulement!) d'oiseaux en transit le 23/10 à Bouzeron (71) (A. Révillon et al.) et le 18/11 à Bourg-le-Comte (71) (M. Dumas).

Chevêchette d'Europe

1 ind. sur l'arrière côte (21) fin décembre (P. Frezza).

Rollier d'Europe

1 ind. en migration à Valoreille (25) le 13/08 (T. Aubry) ; 1 ind. à Châtillon-sur-Seine (21) le 22/08 (P. Brossault) ; 3 ind. à Largillay-Marsonnay (39) le 24/08 (C. Giacomo et al.) ; 1 ind. à Saint-Martin-du-Mont (21) du 07/09 au 21/09 (S. Baschung et al.).

Traquet isabelle




1 ind. à Houtaud (25) les 16 et 17/09 (D. Michelat et al.) Première mention pour la BFC : cf. note page 16.



Identification

Sur le terrain, la détermination au sein du complexe des grenouilles brunes peut s'avérer délicate et dans certains cas nécessiter la manipulation de l'animal (s'agissant d'espèces protégées, leur capture est soumise à dérogation). Ceci étant, à partir des pontes, il est possible d'obtenir une détermination en croisant différents critères. Notons que plus les critères utilisés seront nombreux, plus la fiabilité de l'identification sera importante.

Le tableau suivant résume les différents critères de détermination connus pour les pontes des trois espèces :

	 Grenouille rousse	 Grenouille agile	 Grenouille des champs
Statut de conservation Liste Rouge Bourgogne	LC	LC	-
Statut de conservation Liste Rouge Franche-Comté	NT	NT	CR
Période de ponte	janvier à mi-février	février à avril	mi-mars à début avril
Aspect général	masses volumineuses agglomérées les unes aux autres formant un tapis plutôt lâche	masses sphériques de la taille d'une boule de pétanque, isolées et accrochées à de la végétation aquatique	masses globuleuses souvent groupées, déposées sur le fond en eau peu profonde
Lieu de ponte	En eaux peu profondes (20 cm max) : prairies humides, fossés et mares forestières... Souvent concentrées dans certaines parties du plan d'eau. La ponte semble flotter du fait de la faible profondeur	Non concentrées dans certaines parties du plan d'eau. La ponte est accrochée par son centre à des branches ou à la végétation sous environ 20 à 50 cm d'eau. Elle se détache après quelques jours puis flotte à la surface. En eau libre, la ponte est souvent flottante, avec des boursouffures	Dans des tourbières ou des dépressions inondées assez peu profondes systématiquement bordées d'hélophytes. Peut être accrochée ou non à la végétation, parfois dans une végétation assez dense
Nombre d'œufs / amas	700 à 4 500	450 à 1 800	500 à 3 000
Œufs	Presque entièrement noirs, pôle inférieur avec de petites taches claires	Bicolore avec pôle supérieur brun foncé à noir, pôle inférieur avec une petite tache blanchâtre bien définie	Bicolore avec pôle supérieur brunâtre ou grisâtre, pôle inférieur avec une tache claire assez large
Diamètre d'un œuf	1,7 à 2,8 mm	1,5 à 2,1 mm	1,5 à 2,5 mm
Gangue gélatineuse	Grisâtre, mat, translucide, rarement transparente	Transparente, claire, par la suite souvent verdâtre à cause du développement d'algues vertes	-

Cochevis huppé

1 ind. à Saint-Clément (89) le 02 et 03/07 (A. Mauss) ; 1 ind. à Aillant-sur-Tholon (89) le 13/10 (F. Bouzendorf).

Pipit à gorge rousse

1 ind. à Saint-Cyr (71) le 07/10 et à Saint-Marcel (71) le 09/10 (P. Gayet).

Pipit rousseline

8 ind. entre le 31/08 (A. Rougeron) et le 05/09 (C. Pellerin et M. Oudard).

Accenteur alpin

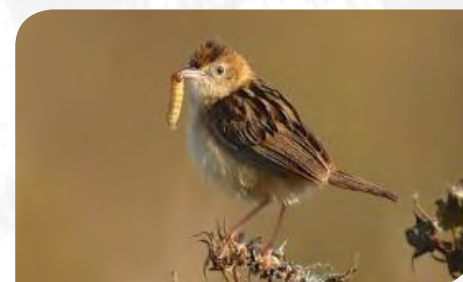
1-2 ind. à Haute-pierre-le-Châtelet (25) du 14/11 à la fin de l'année (N. Derry et al.).

Bouscarle de Cetti

1 ind. à Marcenay (21) en août et le 17/09 (collectif) ; 1 ind. à Gevrey-Chambertin (21) le 12/10 (A. Thivolle).

Cisticole des joncs

Reproduction prouvée à Chassagne-Montrachet (21) le 10/07 (B. Fontaine) ; régulièrement entendue à Varennes-Vauzelles et Perroy (58) entre début juillet et mi-septembre (M. Malhere et al.) ; Reproduction à Cramans (39), à Villers-Farlay (39) et obs. jusqu'au 28/10 (J.-P. Paul).



Cisticole des joncs © A. Petitjean

Locustelle luscinoïde

1 ind. capturé au camp de baguage de Marcenay (21) le 27/08 (collectif).

Phragmite aquatique

1 ind. capturé au camp de baguage de Marcenay (21) le 19/08 (collectif).

Rousserolle verderolle

1 capturé en STOC capture à Vergigny (89) le 02/07 (F. Bouzendorf) ; 2 ind. capturés au camp de baguage de Marcenay (21) en août (collectif).

Rousserolle effarvatte

1 ind. tardif à Pagny (39) le 20/11 (N. Derry).

Hypolaïs icterine

1 ind. à Bannans (25) le 25/08 (D. Michelat).

Pouillot de Bonelli

1 ind. à Saint-Agnan (58) le 18/07 (D. Maire) ; 1 ind. à Ruffey-lès-Echirey (21) le 09/08 (A. Rougeron).



Comment saisir ?

La grenouille des champs étant très rare et n'étant cantonnée qu'à un secteur très localisé, on considère en Bourgogne-Franche-Comté qu'une ponte de grenouille brune appartient soit à la grenouille rousse soit à la grenouille agile.

- Observation d'une vieille ponte desséchée de grenouille brune, sans pouvoir identifier l'espèce :
→ saisir « Grenouille rousse / agile », préciser l'effectif (nombre de pontes) puis dans « détail » choisir « ponte » .
- Observation d'une ponte déterminée au niveau de l'espèce :
→ saisir l'espèce déterminée, ajouter les détails comme décrit ci-dessus puis indiquer en remarque les critères qui ont permis d'aboutir à la détermination. Dans l'idéal, ajoutez une photo pour illustrer votre observation.

Pour aller plus loin :

- Miaud C. et Muratet J., 2004. Identifier les œufs et les larves des amphibiens de France (Techniques et pratiques). Editions Quae, 2004, 200 p.
- Document édité par les CPIE d'Auvergne : <http://files.biolovision.net/www.faune-auvergne.org/userfiles/Batraciens/FicheGrenouillesbrunes.pdf>
- Document édité par le Centre de coordination pour la protection des amphibiens et des reptiles de Suisse : www.unine.ch/files/live/sites/karch/files/Doc_a_telecharger/Amphibien_div./Differentiation_grenouille_rousse_agile%20.pdf

• M. Robert

Pouillot de Sibérie

1 ind. à Besançon (25) les 3 et 04/11 (M. Giroud et J. Langlade).

Pouillot à grands sourcils

1 ind. à Ougney-Douvot (25) le 8/10 (P. Cheveau et C. Weiss) ; 1 ind. à Pont-de-Roide (25) les 10 et 14/10 (S. Clément).

Panure à moustaches

8 ind. à Crêches-sur-Saône (71) à partir du 24/10 (B. Dury) ; 1 à 3 ind. dans l'ouest de l'Auxois (21) les 25 et 27/11 (G. Risoud et D. Guillaume) ; 2 ind. à Pagney (39) du 26/10 au 8/11 (G. Pascal *et al.*).

Rémiz penduline

15 ind. à Dijon (21) le 04/10 (L. Gautherin) et plusieurs données ponctuelles entre le 10 et le 21/10 sur trois départements (21-58-71).

Pie-grièche grise

1 à Saint-Privé (89) le 22/10 (R. Eve), 1 à Lucy-sur-Cure (89) le 22/11 (A. Thivolle) ; 1 ind. à Mesves-sur-Loire (58) du 26/10 au 17/12 (J.-F. Ozbolt *et al.*).

Pie-grièche à tête rousse

Couple reproducteur à Bonnevent-Velloreille (70) jusqu'au 10/08 (M. Giroud) ; 1 à Le Villey (39) le 7/08 (G. Laurent).

Étourneau roselin

1 ind. à Pont-de-Roide le 23/10 (G. Lignier et T. Déforêt).

Bouvreuil pivoine « trompetteur »

Année d'afflux, avec plusieurs mentions d'individus isolés cet hiver.



Bruant des neiges © J.-P. Paul

Bruant des neiges

Afflux remarquable avec une dizaine d'individus sur la région. 1 ind. à Francheville (21) le 18/11 (O. Gilg *et al.*) ; 1 ind. à Vandenesse-en-Auxois (21) le 24/11 (P. Roux *et al.*) ; 1 ind. à Salives (21) le 07/12 (C. Pellerin *et al.*) ; 2 à 5 ind. à Lepuix (90) du 7/11 au 11/11 (F. Clerc, J.-P. Paul *et al.*) ; 1 ind. à Vuillecin (25) le 23/11 (D. Michelat).

Bruant lapon

1 ind. à Houtaud (25) le 21/10 (D. Michelat).

Bruant fou

3 ind. à Crépand (21) le 19/12 (F. Bert).





NOT'URALISTES

PRÉDATIONS ATYPIQUES

N.B. : Nous comptons sur vous pour apporter votre contribution à cette chronique. Il n'y a pas de limite dans le temps, tant que les souvenirs sont encore frais, alors n'hésitez pas à ressortir vos carnets ! Bien sûr, tous les taxons sont concernés (mammifères, reptiles, poissons... pourquoi pas odonates ?).

Merci d'envoyez vos récits à matthieu.robert@lpo.fr !

Quand un faucon pèlerin s'attaque au pluvier guignard

« Le 6 septembre 2018, vers 18 heures, je suis posté sur un chemin de la commune de Tanay (21) en train d'observer un groupe de guignards d'Eurasie en halte migratoire, posés dans le champ en contrebas.

Ce secteur d'openfield vallonné est connu pour accueillir l'espèce chaque année en fin d'été. Soudain, tous s'envolent bien groupés en lançant des cris d'alerte. C'est alors que, venant du nord, un faucon pèlerin arrive à grande vitesse au milieu du groupe, ce qui a pour effet de séparer quatre individus du groupe de base ; enfin, au bout de plusieurs attaques, il parvient à en capturer un parmi le petit groupe de quatre, qu'il emmène au sol à environ 300 mètres de là. Le tout s'est joué en une minute à peine. Je le suis toujours à la longue vue quand il se pose au milieu du champ pour commencer à plumer sa proie. Puis au bout de 5 à 10 minutes il repart, toujours avec le pluvier dans les serres, pour traverser le chemin et se poser dans un autre champ pour continuer son repas. Quand je quitte le site, le pèlerin est toujours sur le pluvier. » • G. Schneider

En Europe, plus de 200 espèces aviennes (dont plusieurs espèces de limicoles) sont exploitées par le pèlerin et sa ration quotidienne, estimée à 110 grammes, correspond exactement au poids d'un guignard. Ce dernier apparaît ainsi comme une proie parfaite, au vu également de ses mœurs ; c'est une espèce typique des milieux très ouverts, terrains de chasse privilégiés du pèlerin. C'est donc davantage la rareté de ce limicole dans nos contrées qui fait la rareté de cette observation. • La rédaction



Bruant ortolan

Régulièrement enregistré en migration nocturne dans quatre départements (21-25-71-89) de la mi-août à fin septembre ; 3 ind. observés en Côte-d'Or entre le 21/08 et le 28/09 (A. Trémion, A. Rougeron et al.).



MAMMIFÈRES



Musaraigne pygmée

1 ind. mort à Perrigny-sur-l'Ognon (21) le 18/10 (D. Cousson).

Crossope aquatique / de Miller

2 ind. morts à Larrey (21) le 18/08 (S. Prunot) ; 1 ind. à Remoray-Boujeons (25) le 13/10 (M. Sauret).

Crocidure leucode

1 ind. mort à Dole (39) le 07/08 (M. Pilette) ; 1 ind. mort à Frasnay (25) le 25/08 (E. Thomas).

Raton laveur

1 ind. à Ranchot (39) le 30/11 (Anonyme).

Loutre d'Europe

Des empreintes trouvées à Mars-sur-Allier (58) le 21/07 (C. Rideau). Nombreuses recherches infructueuses dans le Jura d'octobre à novembre.

Rat noir

1 ind. à Beaumont-Sardolles (58) le 27/10 (D. Dupuy).



Nid de Rat des moissons © D. Durin

Rat des moissons

Plusieurs observations indirectes, de nids vides : à Verjux (71) le 19/08 (B. Grand), à Palleau (71) le 29/08 (B. Grand), 2 à Poncey-lès-Athée (21) le 04/10 (P. Vernet), à Gergy (71) le 09/10 (B. Grand), 4 à Saint-Maurice-en-Rivières (71) le 27/10 (B. Grand), à Crissey (71) le 28/10 (B. Grand) et à Rye (39) le 28/10 (D. Durin).



REPTILES



Cistude d'Europe

Plusieurs observations à Pouilloux (71) en juillet (J.-M. Frolet, A. Révillon et E. Georges).

LE POINT SUR L'HIVERNAGE DE LA GRUE CENDRÉE DANS LA NIÈVRE



Lézard vivipare

1 ind. à Champeau-en-Morvan (21)
le 02/09 (G. Bedrines).

Couleuvre vipérine

2 ind. à Santenay (21) les 20 et 24/08
(B. Fontaine).



Tarente de Maurétanie © Anonyme

Tarente de Maurétanie

1 ind. à Pompierre-sur-Doubs (25)
le 04/07 (Anonyme).



AMPHIBIENS



Triton crêté

1 ind. découvert dans une serre à
Meursanges (21) le 16/07 (T. Morant) ;
plusieurs observations d'adultes et de
larves dans le Jura en août ; 1 ind. dans une
cave à Allerey (21) le 28/12 (L. Michel) ; 1
femelle en migration postnuptiale dans le
Doubs le 10/09 (P. Cheveau).

Crapaud calamite

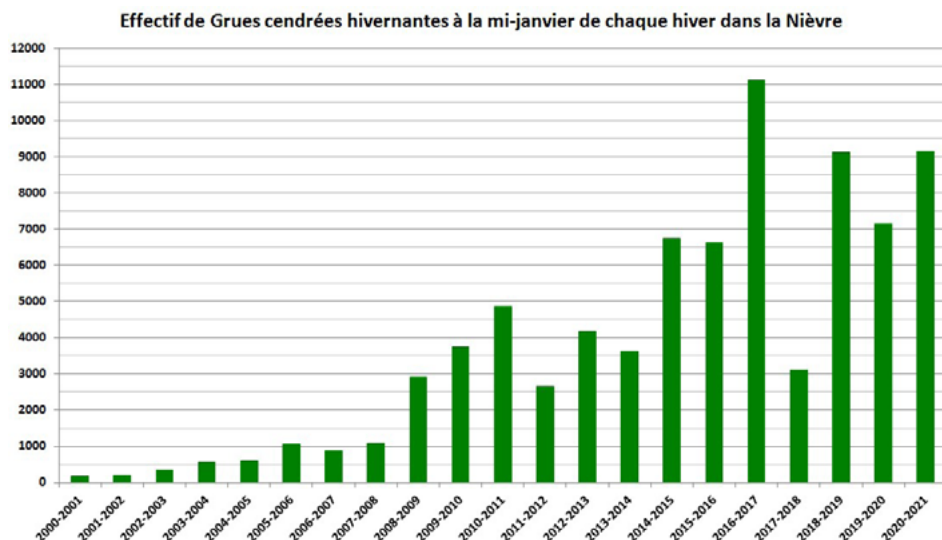
1 ind. mort découvert sur un parking
de la ZAC à Quetigny (21) le 16/11
(M. Saillard).

Rainette méridionale

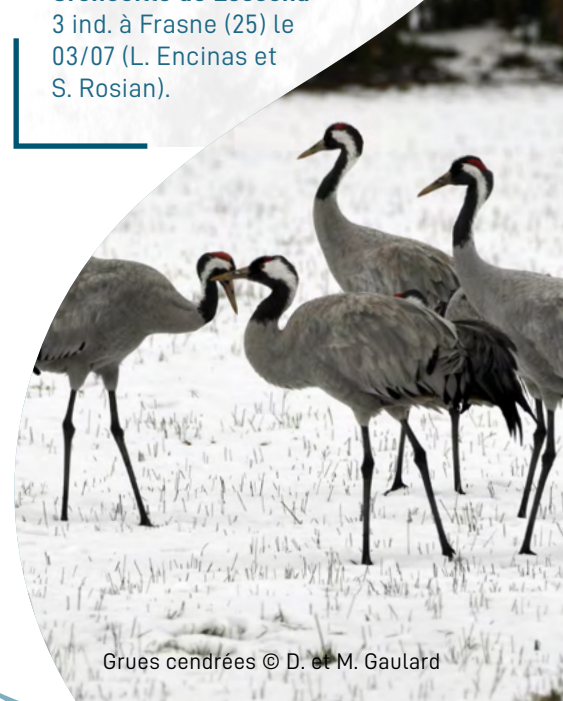
1 ind. découvert dans une cagette de
salades à Chagny (71) le 26/12
(O. Provence).

Grenouille de Lessona

3 ind. à Frasne (25) le
03/07 (L. Encinas et
S. Rosian).



Si le premier cas d'hivernage en Bourgogne de la grue cendrée remonte à l'hiver 1981-1982, à Mars-sur-Allier, il faut attendre la fin des années 90 pour voir se développer un hivernage annuel, et l'hiver 2005-2006 pour atteindre la situation qui perdure actuellement avec 4 sites d'hivernages dans le département de la Nièvre, dont 3 sont limitrophes avec d'autres départements et régions. Les effectifs sont importants depuis 10 ans. La grue cendrée recherche pour son hivernage des lieux lui fournissant source de nourriture et tranquillité pour ses dortoirs ; c'est sans grande surprise qu'on la retrouve dans les zones protégées de la Réserve nationale du Val de Loire, de la Réserve naturelle régionale « Loire Bourguignonne » et dans des secteurs relativement difficiles d'accès. Un groupe de bénévoles parcourt les sites tout au long de l'hiver pour détecter et identifier les grues baguées, afin de mieux comprendre la dynamique de l'hivernage, et évaluer la proportion d'hivernantes et celle des migratrices en stationnement. Les grues baguées observées proviennent de tous les pays d'Europe où l'espèce se reproduit ; la moitié d'entre elles sont nées en Allemagne. Fait nouveau, nous observons de plus en plus de grues nées en Finlande, conséquence de la modification du comportement migratoire de l'espèce à l'échelle européenne. Nous constatons aussi que de plus en plus de grues hivernantes se déplacent d'un site à l'autre au gré de l'hiver. Chaque mi-janvier, nous nous mobilisons pour un comptage simultané de tous les sites d'hivernage : la tendance est à 9 000 grues hivernantes dans la Nièvre ces derniers hivers ; les résultats du mois de décembre 2021 sont sur une base de 12 000 grues. L'ensemble du « centre France », quant à lui, totalise régulièrement autour de 24 000 grues hivernantes, devenant ainsi le 2^e secteur de France pour l'hivernage de la grue cendrée, derrière l'Aquitaine. • S. Merle



Grues cendrées © D. et M. Gaulard

COMME DANS UN RÊVE...

EN FORÊT DE CÔTE-D'OR

« Ma passion, c'est la contemplation, c'est d'ouvrir tous mes sens dans la nature.

Ma passion, c'est aussi le grand-duc. J'y passe des jours, des heures. J'y apprends la patience et tente de rentrer dans cet état sauvage où nous ne sommes plus depuis l'anthropocène. Mais aussi, grâce à lui, je fais des rencontres, tant humaines qu'animales.

L'une d'elles, une fin de journée estivale où il ne fait pas encore nuit, sera un grand changement dans ma vie. Après ce ne sera plus comme avant. Comme dans un rêve, mais ce n'en était pas un. J'étais à l'écoute et l'observation quotidiennes d'un jeune aigle de la nuit, un adolescent bien volant, qui tardait cette année à quitter son site de naissance. Ce jour, à cette heure, il était silencieux. Était-il parti ? Déplacé sur un site distant comme le faisaient chaque année ses aînés ? Car un jour, il faut partir, sinon le mâle géniteur risque de se fâcher.

Alors, je m'engageais sur ce sentier forestier d'une chênaie basse de buis mêlés, oreilles attentives à tout chuintement discret. À peine cinq mètres avancés, le bruissement des feuilles d'été séchées tombées m'arrête. Qui est là ? Mon énumération dura quelques longues secondes. Un merle noir ? Non ! Un blaireau ? Non ! Pas de petits pas, un chevreuil ? Mmm, non ! Renard ? Mmm, oh ! Il arrive... Pas lent, masse rousse, mais vraiment très rousse, à travers les branchages... des pattes rondes... puis des yeux d'or en amandes apparaissent ; ils me regardent, sereins. Le bonheur m'envahit. Là, à deux mètres. Je détaille, une tête ronde, un museau court, des favoris, surmontés d'oreilles pointues aux toupets de poils dressés. Il avance lentement, toujours les yeux dans les yeux, se détourne un peu de moi. Un corps svelte musclé, des taches noires sur l'arrière train, une queue courte au capuchon noir. Serein. Il s'arrête pour m'observer. Je suis figé debout.

Le seigneur des forêts de l'est a traversé la large vallée.

Chchchut ! Appareil photo ? Oui, mais sur le dos et puis trop près pour la focale de 500 mm.

Je ne bouge pas et profite. Ma passion ?

La contemplation disais-je.

Il finira par me quitter, je finirai par repartir, le pas léger, semblant flotter dans les effluves de l'été.

Chchchut ! ... Et le grand-duc ?...

Ah oui, le grand-duc...

Grand merci »

- C. Juillard



Leste barbare

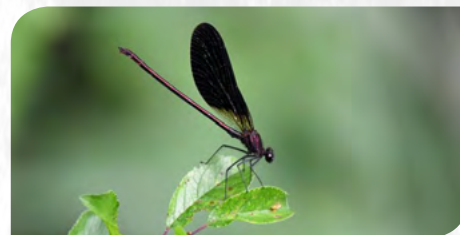
Derniers vus le 14/10 à Marnay (71) (P. Gayet).

Ischnure naine

Dernière vue à Faverney (70) le 25/09 (F. Louiton).

Caloptéryx hémorroïdal

1 ind. à Lays-sur-le-Doubs (71) le 18/09 (M. Bougaud), 1^{ère} pour l'ex-Bourgogne.



Caloptéryx hémorroïdal © Anonyme

Ophiogomphe serpent

Quelques individus observés à Mesves-sur-Loire (58) le 02/08, le 13/09 et le 14/10 (J.-L. Merot et P. Richard).

Cordulégastre bidenté

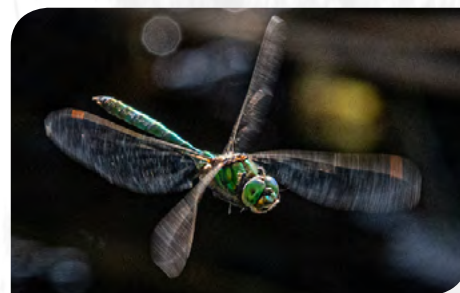
Dernier vu à Eternoz (25) le 16/09 (A. Solviche).

Oxycordulie à corps fin

Dernière vue à Marigny-le-Cahouët (21) le 11/08 (D. Guillerme).

Chlorocordulie métallique

Dernières vues à Bouverans (25) le 11/09 (G. Morante et al.).



Chlorocordulie métallique © M. Maire

Sympétrum noir

Nombreuses observations dans le Doubs (25) et le Jura (39) entre le 17/07 et le 30/09 (L. Encinas et al.) ; 1 ind. à Beulotte-Saint-Laurent (70) le 05/09 (A. Andre).


Sympétrum vulgaire

Plusieurs observations en Franche-Comté (25 et 39) entre le 22/07 et le 11/09 (S. Bost et al.) ; 1 ind. à Marzy (58) le 01/09 (S. Merle) ; 1 ind. à Nolay (21) le 03/09 (D. Guizon) ; 1 ind. à Mesves-sur-Loire (58) le 13/09 (P. Richard).

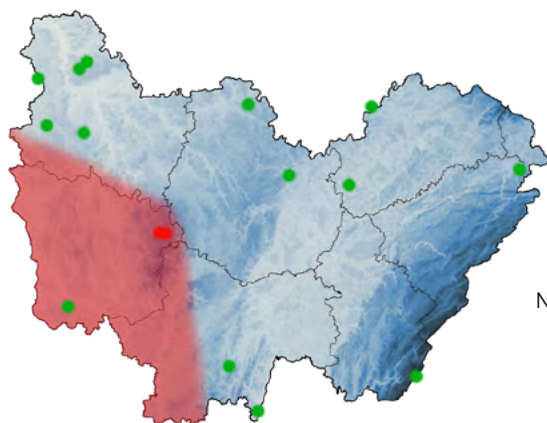
DEUX TAUPES EN BOURGOGNE-FRANCHE-COMTÉ

Depuis 2015, la France compte, en plus des deux espèces déjà connues (taupe d'Europe et taupe aveugle) une nouvelle espèce de taupe, la taupe d'Aquitaine. Si la répartition de celle-ci n'était dans un premier temps envisagée qu'au sud-ouest de la Loire, des études récentes montrent que l'espèce est présente au moins jusqu'au centre de la Bourgogne.

Aussi, pour toutes les identifications effectuées à partir de taupinières dans cette zone il est demandé de saisir les données sous le complexe « Taupe d'Europe ou Aquitaine ». Pour les individus en main, des critères concernant les dents et les yeux permettent de différencier les deux taxons (tableau ci-dessous) mais étant donné la complexité de mise en œuvre, cela ne peut concerner que des individus morts (entiers ou des crânes issus de pelotes de réjection).

	 Taupe d'Europe	 Taupe d'Aquitaine
Yeux	<i>paupières non soudées ; œil visible (petit point noir)</i>	<i>paupières soudées ; œil visible seulement en transparence</i>
Molaires supérieures	<i>mésostyle de M1 conique, de M2 et M3 bifide</i>	<i>mésostyle des M1, M2 et M3 conique</i>

Pour toute la Bourgogne-Franche-Comté, même si les chances de présence de la taupe d'Aquitaine à l'est de la Saône sont réduites, il est demandé de regarder ces critères en cas d'individus morts et de joindre des précisions, dans les commentaires ou sous forme de photos, pour les données saisies à l'espèce dans la zone où la présence des deux espèces est suspectée (carte ci-dessous). Il est également possible, afin d'améliorer les connaissances sur l'espèce et effectuer des confirmations génétiques, de collecter les individus morts (à conserver en sachet au congélateur puis demander des précisions supplémentaires à simon-pierre.babski@lpo.fr). • S.-P. Babski



Carte de répartition supposée et données vérifiées (en rouge) de la taupe d'Aquitaine et données vérifiées de taupe d'Europe (en vert) en région BFC (issue de Nicolas-Colin et al. 2017)

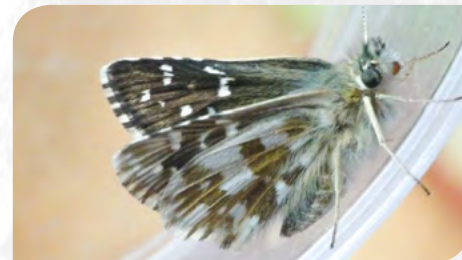
Biblio :

Nicolas, V., J. Mart.nez-Vargas, J.-P. Hugot. 2017. *Talpa aquitania* nov. sp. (Talpidae, Soricomorpha), a new mole species from SW France and N Spain. *Mammalia*, 81(6) : 641-642.



Plain-chant

1 ind. à Bellefontaine (39) le 02/07 (S. Normant) ; 1 ind. à la Chapelle-des-Bois (25) le 18/07 (L. Encinas et S. Rosian) ; 1 ind. à la Pesse (39) le 24/07 (W. Guillet, A. Vernet et L. Defernez) ; 1 ind. à Bellefontaine (39) le 30/07 (F. Besson).



Plain-chant © F. Besson

Hespérie de l'alchémille

1 ind. à Bellefontaine (39) le 03/07 (L. Encinas et S. Rosian) ; 1 ind. à Bellefontaine (39) le 18/07 (L. Encinas et S. Rosian) ; 1 ind. à la Chapelle-des-Bois (25) le 18/07 (L. Encinas et S. Rosian).

Comma

Probablement régulier, mais très localisé et peu noté en Saône et Loire, un le 10/08 à Saint-Gengoux-le-National (E. Georges).

Piéride de l'ibéride

1 ind. à Fontaine-lès-Dijon (21) le 15/07 (A. Fleixas) ; 1 ind. à Reulle-Vergy (21) le 30/08 (J.-C. Weidmann).

Azuré porte-queue

4 ind. à Santenay (21) le 23/09 (É. Puyrajoux), un le 05/07 à Culles-les-Roches (J. Corjon) et le 05/08 à Étrigny (P. Gayet).

Brun des pèlargoniums

1 ind. à Merceuil (21) le 08/10 (F. Rose et T. Riviere), un le 22/09 à La Roche-Vineuse (S. Bouget).





DEUX NOUVELLES ESPÈCES EN BFC À DEUX JOURS D'INTERVALLE !

Le 14 septembre : un goéland d'Audouin

« Ce 14 septembre 2021 débute comme une classique journée de baguage à la station de Saint-Julien-du-Sault : réveil de bonne heure, contrôle des radars de précipitations qui affiche quelques orages isolés, départ pour la station puis mise en route des repasses. Mais rapidement le temps se dégrade et un violent orage finit par éclater au-dessus du site, annulant la session du matin. Quitte à être sur le terrain en début de journée, je décide de me rendre à la réserve de Bas-Rebourseaux. Suite à l'arasement d'un barrage à l'aval, le site offre une grande vasière à quantité d'oiseaux migrants depuis l'été. Ce matin-là, un jeune goéland se nourrit en compagnie de cinq mouettes rieuses. Il est petit et svelte, au manteau uniformément brun et à la poitrine d'aspect fumé, avec un bec à base pâle et une tête claire évoquant à la fois un goéland brun et un goéland pontique. Mais les pattes sombres orientent, de façon improbable, vers un goéland beaucoup plus rare : le goéland d'Audouin ! Le doute n'est plus permis lorsque l'oiseau en vol montre un « U » blanc sur le croupion. À l'annonce de cette découverte, plusieurs « twitchers » icaunais et côte-d'oriens viennent voir l'oiseau qui sera revu par intermittence jusqu'au 19 septembre. Il s'agit de la première observation en Bourgogne-Franche-Comté. En France, cette espèce méditerranéenne, plutôt marine, ne niche qu'en Corse (première reproduction sur le littoral atlantique en 2020 sur le banc d'Arguin, en Gironde). Ailleurs, l'espèce remonte rarement le long de l'Atlantique (8 observations de la Charente-Maritime au Finistère) et reste occasionnelle dans l'intérieur du pays (7 observations) (source Faune-France). » • F. Bouzendorf

Azuré de la faucille

1 ind. à Chazilly (21) le 21/07 (P. Roux) ;
2 ind. à Bussièr-sur-Ouche (21) le
30/07 (P. Roux) ; 1 à 2 ind. à Marigny-le-
Cahouët (21) les 02 et 10/08
(D. Guillerme).



Azuré de la faucille © D. Guillerme

Azuré du thym

1 ind. en Côte-d'or en juillet (P. Roux).

Azuré de Chapman

Plusieurs ind. en Côte-d'Or au mois
d'août (É. Puyrajoux et P. Roux).

Moyen Argus

1 ind. le 10/08 (P. Roux) ; 8 ind. le 24/08
(P. Roux) ; 2 ind. en Côte-d'Or le 28/08
(É. Puyrajoux et P. Roux).

Thècle de l'amarel

1 ind. à Asquins (89) le 01/07 (F. Bouzendorf) ;
1 ind. à Saint-Victor-sur-Ouche (21) le 02/07
(R. Soudagne) ; 1 ind. à Saint-Jean-de-Bœuf
(21) le 02/07 (E. Puyrajoux) ; 1 ind. à Bouhey
(21) le 09/07 (P. Roux) ; 1 ind. à Asquins (89)
le 11/07 (F. et E. Bouzendorf) ; 3 ind.
à Messigny-et-Vantoux (21) le 20/07
(R. Soudagne et A. Fleixas) ; 1 ind. à Saint-
Jean-de-Bœuf (21) le 30/07 (R. Soudagne).

Thècle de l'orme

1 ind. à Vergigny (89) le 02/07 (F. Bouzendorf) ;
1 ind. à Saint-Maurice-le-Vieil (89) le 19/08
(F. et E. Bouzendorf) ; 1 ind. à Solemont (25)
le 04/09 (auteur non diffusé).



Thècle de l'orme © É. Bouzendorf

Petit Argus

1 ind. à Légna (39) le 19/07 (C. Giacomo) ;
2 ind. à Écrille (39) le 21/07 (C. Giacomo) ;
2 ind. à Valfin-sur-Valouse (39) le 22/07
(W. Guillet) ; 1 ind. à Doucier (39) le 19/08
(C. Henniaux) ; 3 ind. à Écrille (39)
le 24/08 (C. Giacomo).



Le 16 septembre : un traquet isabelle

« Le 16 septembre 2021, au retour du travail, je prospecte l'un des rares champs cultivés de la plaine de Pontarlier avec l'espoir d'y découvrir un pipit rousseline. Parmi les nombreux traquets motteux, un individu retient mon attention en raison des parties supérieures sable presque uniformes et du faible contraste avec les parties inférieures à peine plus claires. La calotte, le dos et le manteau sont gris sable. Les sourcils sont blancs, bien définis en avant des yeux, plus courts et plus diffus en arrière. Les lores (parties entre l'œil et le bec) sont grises, mais paraissent bien noires lorsque l'oiseau fait face. Les joues, la poitrine et les flancs sont lavés de chamois-roux. La gorge est blanche. L'alula est noire et contraste fortement avec les couvertures sus-alaires gris sable comme le reste des parties supérieures. La queue est blanche avec une très large barre noire à l'extrémité, nettement plus large que chez le traquet motteux. Le bec et les pattes sont noirs. La silhouette un peu plus corpulente que le traquet motteux.

L'identification établie, je téléphone à quelques amis qui habitent à proximité pour qu'ils profitent de la présence de cet oiseau. De retour à la maison, je dépose l'observation sur la base de données de la LPO Franche-Comté sous le nom de traquet du désert car le traquet isabelle n'est pas accessible dans le menu déroulant, mais je mentionne dans la rubrique « Remarque » qu'il s'agit en réalité d'un traquet isabelle. La diffusion de l'observation a permis à une vingtaine d'observateurs de voir cet oiseau le soir même et le lendemain mais il avait disparu le jour suivant.

Le traquet isabelle niche du nord-est de la Grèce au nord-est de la Chine et il hiverne en Afrique, en Arabie et dans le sud de l'Asie. Chaque année, des individus s'égarer en Europe de l'ouest, principalement à l'automne. L'espèce est d'apparition rare en France puisqu'elle n'a été observée que 23 fois jusqu'en 2020. L'observation d'Houtaud fournit la première mention pour la région Bourgogne-Franche-Comté. » • D. Michelat



Moiré des luzules

2 ind. aux Moussières (39) le 01/07 (P. Bonmariage).

Hermite

Au moins deux individus (photos) sur une station du centre de la Saône et Loire (la dernière pour la BFC !) le 11/08 (J. Corjon).

Mercure

Plusieurs observations en Côte-d'Or (21) et en Saône-et-Loire (71) entre le 11/08 et le 14/09 (J. Corjon et *al.*).

Sylvandre helvétique

Plusieurs observations dans le Jura (39) entre le 11/07 et le 18/08 (C. Henniaux et *al.*) ; 1 ind. à Saint-Jean-de-Bœuf (21) le 20/07 (C. Pellerin) ; 1 ind. à Étalante (21) le 05/08 (A. Guérard).



PAPILLONS DE NUIT



Acleris holmiana

1 ind. à Besançon (25) du 09/07 au 18/07 (S. Delon).



Acleris holmiana © S. Delon



ORTHOPTÈRES



Sténobothre nain

1 ind. à Villiers-en-Morvan (21) le 14/07 (T. Daumal) ; 2 ind. à Saint-Martin-de-la-Mer (21) le 02/09 (G. Bedrines).



Sténobothre nain © G. Bedrines

Œdipode rouge

1 ind. à Villers-la-Faye (21) le 03/09 (J.-C. Weidmann) ; 7 ind. à Villers-la-Faye (21) le 08/09 (G. Bedrines).

PREMIÈRE REPRODUCTION DE L'ÉLANION BLANC DANS NOTRE RÉGION

Au regard de la dynamique de l'espèce en France, l'élanion blanc était attendu nicheur depuis quelques années dans notre région et en particulier dans sa partie bourguignonne. En 2017, la population française était estimée à 250-300 couples, mais la colonisation s'est poursuivie en 2021, parfois de façon exceptionnelle comme en Auvergne avec 14 nidifications certaines.

Un couple a bien été vu en Saône-et-Loire, le 25 juin à Charmoy, suivi d'un jeune, 3 jours plus tard sur le même arbre (C. Boussuge et B. Boulisset) ; mais c'est dans la Nièvre que cette première régionale a été rapportée de façon certaine.

La découverte d'un adulte le 10 mai sur la commune de Saint-Père (58), au cours d'une prospection « busards » m'interpelle. D'autant plus que l'an dernier, le 12 mai, sur la même commune, j'avais déjà noté un adulte. De retour sur site, le 18 mai, un deuxième individu est présent : parades et accouplements s'enchaînent. Le mâle (reconnaisable aux mues) se pose sur un nid, incitant par quelques cris la femelle à venir s'y poser. Le nid (probablement un ancien nid de corneille) est situé à 5-6 mètres de hauteur dans une aubépine. Ce couple a choisi une haie de 250 mètres de long dans une des rares prairies pâturées (environ 5 ha) de cette plaine céréalière. La couvaison débute entre le 25 et le 29 mai, et le comportement de la femelle laisse penser que l'éclosion a commencé le 24 juin. Il faudra attendre le 22 juillet pour confirmer que la nichée comprend 3 jeunes. Le 6 août, deux jeunes au moins sont volants, le 3^e restera au nid durant toute la durée de l'observation. Plus étonnant, ce même jour, la femelle couve déjà dans un second nid, 100 mètres plus loin dans la même haie. Cette seconde nichée n'ira pas à son terme (prédation au stade œuf ?).

De même, la plumée du 3^e jeune sera retrouvée le 28 août, au pied du nid. Les observations sur le secteur vont se poursuivre durant tout l'automne, la plus significative étant un couple paradant autour d'un nid, accompagné d'un jeune de l'année, le 10 décembre, à quelques kilomètres du site initial. Compte-tenu de l'évolution démographique de ce rapace, du réchauffement climatique en cours à l'origine d'hivers particulièrement doux, de sa capacité d'adaptation, on peut s'attendre à ce que l'élanion colonise de façon durable la Bourgogne-Franche-Comté. • J. Pitois



Élanion blanc © J.-F. Ozbott



Criquet pansu

1 ind. à Brochon (21) le 08/09 (G. Bedrines).

Dectique des brandes

1 ind. à Chaignay (21) le 29/07 (V. Milaret) ; 111 ind. à Chaignay (21) le 30/07 (G. Bedrines) ; 5 ind. à Chaignay (21) le 05/09 (A. Thivolle).



Dectique des brandes © G. Bedrines

Grillon des torrents

Un à deux chanteurs entre le 28/09 et le 14/10 à Varennes-le-Grand (P. Gayet).



CIGALES



Cigalette de Petry

26 observations sur les communes de Talant et Plombières-lès-Dijon (21) entre le 1^{er} et le 7/07 (V. Milaret).



COLÉOPTÈRES



Pique-prune

1 ind. écrasé en Côte-d'Or (21) le 18/07 (S. Prunot).



DIPTÈRES



Cheilosia vicina

1 ind. aux Moussières (39) le 07/07 (P. Bonmariage).



Cheilosia vicina © P. Bonmariage

ZOOM SUR...

LA TALÈVE SULTANE

Description

Rallidé de grande taille au plumage bleu profond, à l'exception des sous-caudales blanches, pattes et bec (ainsi qu'une plaque frontale) rouge, la talève sultane ne pose aucun problème d'identification. Son caractère bavard peut faciliter encore davantage sa détection, même si son répertoire est très riche et son activité vocale plutôt nocturne.

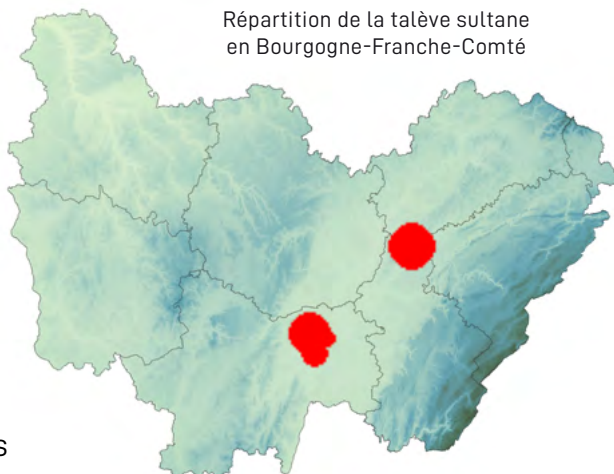
Comportement

En Europe, la talève est inféodée aux marais d'eau douce ou saumâtres, entourés d'une épaisse ceinture de roseaux, typhas, laïches ou scirpes. Son régime alimentaire omnivore et très diversifié rappelle celui de la gallinule poule d'eau.

Répartition

La reproduction de l'espèce est prouvée pour la première fois en France en 1996 sur l'étang littoral du Canet (66). Sa colonisation s'effectue vers l'est et la Camargue est atteinte en 2007. Les effectifs nationaux passent alors de 26-42 à 90-123 couples en l'espace de cinq années.

La vague de froid de février 2012 provoque une forte mortalité et met un coup d'arrêt à cette dynamique. Mais depuis, la talève a repris sa marche en avant ; l'été 2016 est par exemple marqué par une vague d'observations exceptionnelles dans des régions inhabituelles (jusqu'en Grande-Bretagne) et c'est à cette occasion qu'est obtenue la première mention régionale avec un oiseau en juillet à Ouroux-sur-Saône (71). L'été 2021 produira plusieurs nouveaux contacts : un enregistrement nocturne tout d'abord, le 3 juillet à Marnay (71), jusqu'à deux oiseaux ensemble à Crissey / Sassenay (71) du 4 au 10 août, puis un oiseau à Pagney (39) qui se laisser admirer du 29 juillet au 17 août. Entre temps, une véritable population s'est installée dans la Dombes (01), forte d'au moins 70 individus ! Il faut donc s'attendre, à la faveur d'un essaimage de cette population fleurissante toute proche, à de nouveaux contacts avec l'espèce. Et si la talève sultane était la prochaine nouvelle espèce nicheuse de BFC ? • A. Rougeron



ARACHNIDES



Èrèse coccinelle

1 ind. à Rully (71) le 02/10 (E. Georges).

Pholque de Pluche

1 ind. à Amanzé (71) le 16/07 (C. Frey) ;

1 ind. à Sens (89) le 17/08 (D. Singer).



Pholque de Pluche © S. Stein



POISSONS



Corégone

1 ind. à Labergement-Sainte-Marie (25) le 08/10 (S. Perret).



ÉCREVISSES



Écrevisse à pattes rouges

1 ind. en Haute-Saône (70) le 23/09 (auteur non diffusé).

Écrevisse à pattes blanches

1 à 6 ind. en Côte-d'Or (21) et dans le Doubs (25) entre le 30/09 et le 25/10 (J.-L. Lambert et M. Robert).



GASTÉROPODES



Hélice grimace

1 ind. aux Molunes (39) le 03/08 (A. Lehalle).



Hélice grimace © A. Lehalle

LA GALERIE PHOTOS

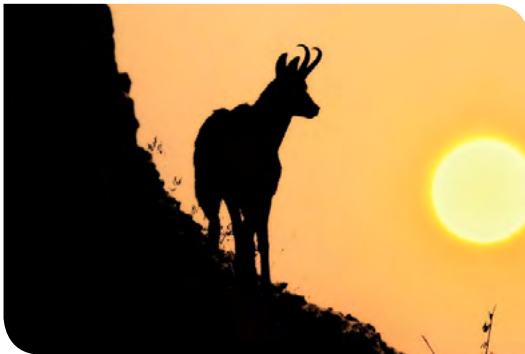
Sympétrum noir (25) © D. Meynet



Lézard vivipare mélanique (39) © J. Rivoire



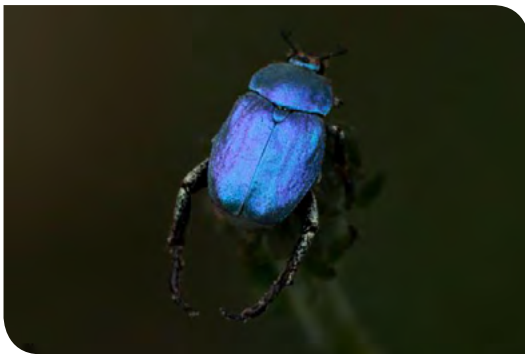
Chamois (25) © C. Nardin



Coronelle lisse (70) © C. Chirio



Hoplie bleue (58) © J.-L. Merot



Saitis barbipes (21) © G. Bedrines



Cette newsletter est réalisée par et pour les observateurs de BFC. Tout article est le bienvenu pour relater une observation inhabituelle, valoriser une enquête très locale au même titre que régionale ou bien faire des appels à observateurs ! N'hésitez pas à envoyer vos propositions de sujets ou de participation à : matthieu.robert@lpo.fr

FAUNE-BFC Infos est édité par : 

AGIR pour la BIODIVERSITÉ BOURGOGNE-FRANCHE-COMTÉ



Faune France

www.faune-france.org

La LPO Bourgogne-Franche-Comté : <http://bourgogne-franche-comte.lpo.fr> / bfc@lpo.fr

- En Côte-d'Or : Siège social - 3, allée Célestin Freinet - 21240 Talant / 03 80 56 27 02 / cote-dor@lpo.fr
- En Franche-Comté (hors 90) : 7, rue Voirin - 25 000 Besançon / 03 81 50 43 10 / franche-comte@lpo.fr
- En Saône-et-Loire : 6, rue Pierre Semard - 71880 Châtenoy-le-Royal / 03 85 48 77 70 / saone-et-loire@lpo.fr
- En Territoire de Belfort : 4, avenue Oscar Ehret - 90 300 Valdoie / territoire-de-belfort@lpo.fr
- Dans l'Yonne : 14, avenue Courbet - 89 000 Auxerre / 03 86 42 93 47 / yonne@lpo.fr
- Dans la Nièvre : nievre@lpo.fr

Directeur de publication : B. Marchiset. Ont collaboré à ce numéro : S.-P. Babski, F. Bouzendorf, P. Cheveau, É. Colliat-Dangus, P. Durlat, P. Gayet, P. Jourde, C. Juillard, S. Merle, D. Michelat, L. Michel, V. Milaret, M. Oudard, J. Pitois, M. Robert, A. Rougeron, G. Schneider, la LPO Nièvre (en 2021) et tous les contributeurs des bases de BFC. Photo de couverture : Bouvreuil pivoine © J.-T. Toivonen. Mise en page : LPO BFC. Publication : mars 2022

Avec le soutien de :

