

Résultats Savoie du comptage vautours, samedi 20 août 2022

Avec un dispositif globalement comparable à celui des années précédentes, l'opération annuelle de comptage des vautours fauves s'est tenue le samedi 20 août 2022, sur les sites concernés des Alpes françaises et abords. En Savoie, 24 postes étaient tenus par 43 observateurs (en plus des naturalistes bénévoles, participation cette année du Parc National de la Vanoise et de l'Office National des Forêts sur certains postes).

Malgré la présence de bandes nuageuses sur les versants tout l'après-midi qui se sont en général élevées en soirée, la visibilité a globalement permis un bon décompte des oiseaux perchés en paroi le soir. Mais, pour la région, les vautours ont aussi pu se déplacer très tard : encore des retours au dortoir observés à plus de 20h30, alors que les arrivées commencent traditionnellement dès le début de l'après-midi.



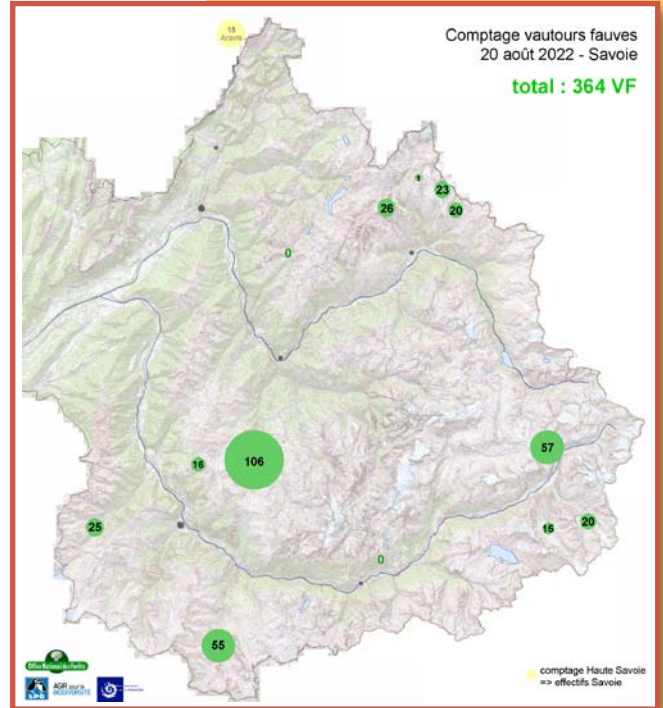
Dernier «round» avant le coucher. © G. Debove

Malgré les apparences, une soirée comptage n'est pas qu'une soirée contemplation.

Rappelons que, pour une espèce exploitant un domaine vital si vaste et intervenant de façon si réactive sur toute opportunité alimentaire, les effectifs globaux ne peuvent être comparés qu'à l'échelle d'un massif et non de quelques vallées.

- Bien sûr, l'espèce est beaucoup trop mobile et opportuniste pour qu'on puisse espérer obtenir un comptage exhaustif mais les chiffres obtenus corroborent, une fois de plus, les observations faites durant l'été, leur saison de présence sur nos estives : les effectifs restent relativement stables à l'échelle du département alors que la population connue sur les Alpes françaises continue de s'accroître.

- Globalement, nous obtenons le même effectif qu'en 2018 ou 2019 (années sans événement particulier les concentrant dans la région), mais, pour certains secteurs, il s'avère que les regroupements



Toutes les infos sur le comptage, [ICI](#). © D. Mouchené



Malgré les apparences, une soirée comptage n'est pas qu'une soirée contemplation. © S. Brettbacher



1m de haut, 2,50m d'envergure... et pourtant si mimétiques sur une paroi ! © L. Bignon

Décomptes obtenus sur les postes de comptage

ARAVIS

Secteur limitrophe suivi par la LPO 74.

BEAUFORTAIN

Secteur Grande Maison et versant tarin ● Cette année encore, aucun vautour n'est resté au dortoir connu, pourtant très fréquenté il y a 4 ou 5 ans.

— Observation de 1 gypaète —

Nord-est de Bourg S^t Maurice (entre les Chapieux et le col du Petit S^t Bernard) ● Une 5^e paroi-dortoir vient d'être mise en évidence, dont la présence était suspectée depuis 2 ans, aux circulations « fuyant » en soirée les sites connus, alors que le site occupé à l'origine ne rassemble plus les oiseaux en soirée. Secteur en constante évolution

— 0 vautour fauve

— 70 vautours fauves
1 vautour moine

sur ce point. Pas de mouvements observés cette fois en direction de la frontière italienne, les vautours arrivés aux différents dortoirs provenaient en général du nord (frontière avec la Hte-Savoie) ou de l'ouest (Beaufortain).

— Observation de 2 gypaètes —

VANOISE

Aucun dortoir n'est, pour l'instant, connu en partie centrale du massif, ce qui n'empêche pas désormais les circulations de petits groupes en journée, ou en « intervention » dès qu'une opportunité s'y présente. Un seul poste a été tenu près d'un site repéré la veille fréquenté par quelques oiseaux, suite à une opportunité.

— 0 vautour fauve

TARENNAISE

Les Belleville ● Grande paroi-dortoir isolée et régulièrement occupée en fond de vallée, suivie depuis les 3 versants... sans communication possible entre les postes. Cette année, plusieurs dizaines de vautours sont ainsi restés très tardivement dans un vallon voisin alors que le dortoir habituel se remplissait simultanément, justifiant les différents postes répartis entre les Encombres et la vallée du Nant Brun.

— Observation de 1 gypaète —

— Minimum 106 vautours fauves

MAURIENNE

Col du Chaussy ● Arrivées pour certaines très tardives et perchoirs nocturnes très dispersés sur ce secteur : à la fois sur des zones boisées et en paroi, ici l'effectif minimum constaté, sans recul possible sur le versant sous l'angle nécessaire pour les zones occupées.

Col de la croix de Fer ● Le poste d'accueil et de découverte installé en bord de route a cette année vu défiler plus d'une centaine de personnes intéressées autant par l'espèce que par l'opération.

St Coloman des Villards ● Seul dortoir aux effectifs relativement stables d'année en année lors de cette opération !

Valloire ● Répartis en soirée sur les 2 parois se faisant face, effectif relativement faible en rapport à la fréquentation du secteur en journée parfois... sans doute expliqué par la proximité d'autres grands dortoirs en Isère toute proche ?

— Observation de 2 gypaètes —

— Minimum 16 vautours fauves

— 25 vautours fauves

— 55 vautours fauves

Bessans et environs ● Ici aussi les oiseaux sont redescendus tardivement sur les parois connues. Sur les 2 nouveaux sites dortoirs identifiés ces 2 dernières années en rive gauche de l'Arc, un semble s'être encore déplacé. Un poste sur Aussois n'a cependant pas observé de stationnement des vautours en soirée, comme cela arrive ponctuellement.

— Observation d'un minimum de 4 gypaètes —

— 92 vautours fauves

Le total s'élève au minimum à 364 vautours fauves comptés présents en Savoie le soir du 20 août 2022 et 1 vautour moine contacté dans la journée.

Merci à tous les participants, tout comme aux observateurs qui transmettent régulièrement des données par le biais du site faune-savoie.org, qui nous permettent de suivre cette évolution sur nos massifs !

□ — Pour mémoire, lors des comptages précédents en Savoie — □

- 2021 – 285 vautours fauves
- 2020 – 503 vautours fauves
- 2019 – 355 vautours fauves
- 2018 – 398 vautours fauves
- 2017 – 631 vautours fauves (dérochement en Savoie)
- 2016 – chiffres non représentatifs pour cause météo
- 2015 – 151 vautours fauves (dérochement sur département voisin)
- 2014 – 295 vautours fauves
- 2013 – 182 vautours fauves
- 2012 – 195 vautours fauves
- 2011 – 148 vautours fauves



Lumières somptueuses dans le haut vallon du Versoyen. © L. Bignon



La lecture de bagues permet de renseigner sur la provenance des oiseaux et sur leurs circulations à grande distance. © D. Attinaut