



FRANCHE-COMTÉ

Réunion des observateurs de la LPO Franche-Comté



Samedi 6 février 2010 Besançon



FRANCHE-COMTÉ

Programme

- Présentation de l'atlas des oiseaux nicheurs 2009 - 2012
- Présentation de l'atlas des oiseaux hivernants 2009 - 2013
- Plan d'action milan royal
- Formation ornitho débutant



FRANCHE-COMTÉ

Atlas des oiseaux nicheurs de France métropolitaine 2009 - 2012





FRANCHE-COMTÉ

Atlas des Oiseaux nicheurs de France métropolitaine

- Dernier atlas période 1985-1989. Objectif d'actualisation des connaissances
- Atlas initié par LPO France, SEOF et collaboration MNHN
- Durée de l'atlas 2009-2012
- Coordination régionale LPO Franche-Comté avec coordinateurs départementaux et de mailles
- Obsnatu la base support de l'atlas en Franche-Comté (outil de saisie)
- Données régionales valorisées quotidiennement sur le portail national dédié à l'atlas
- Bilan de la prospection atlas en 2009 (mise en lumière des mailles à prospecter dès le printemps 2010)
- Zoom départemental (bilan prospection, organisation, enquête limicoles et anatidés, coordination)
- Méthodologie de prospection (protocole, objectifs à atteindre, calendrier prospection, espèces à rechercher, codes atlas etc)
- Mise à disposition d'un package pour chaque coordinateur de maille
- Répartition des mailles et perspectives de prospection
- Présentation succincte et rapide d'Obsnatu la base



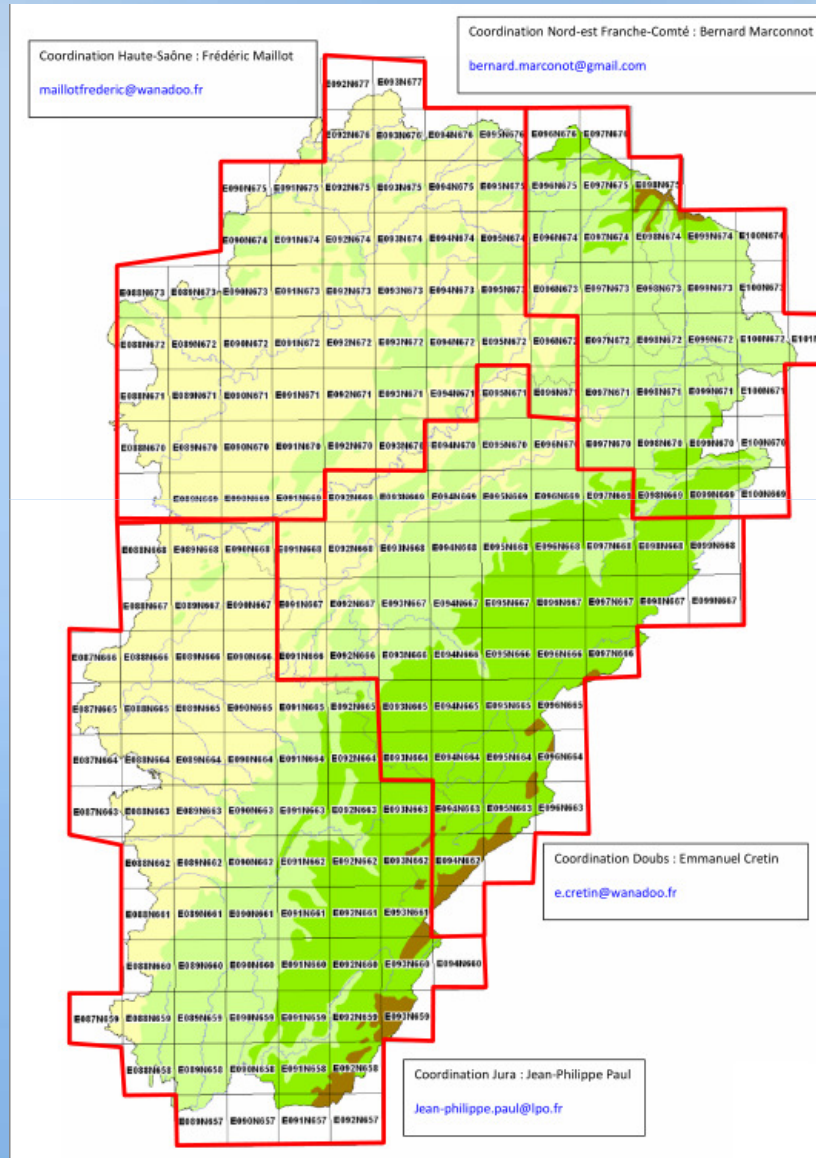


FRANCHE-COMTÉ

Coordination régionale LPO Franche-Comté

195 mailles 10 km x 10 km
au niveau régional

45 pour la coordination Doubs
(58 pour le 25)





FRANCHE-COMTÉ

Obsnatu la base: outil de saisie, de consultation et de coordination

Accueil

- La LPO Franche-Comté
- Nous rejoindre
- Partager
- Observer
- Protéger
- Publications
- S'informer
- Les partenaires

Obsnatu La Base

- Des cartes pour voir
- Observations et galeries
- Aide et statistiques

email : mémoriser le mot de passe
mot de passe :
[\[J'ai jamais participé\]](#) [\[J'ai perdu mon mot de passe\]](#)

Besançon
mercredi 3 février 2010
Lune gibbeuse (19 jours)
Lever à 22h41 et coucher à 8h35
Soleil : Lever à 07h59 et coucher à 17h41
Jour : Aube à 07h25 et crépuscule à 18h13

Dernière donnée ajoutée il y a 4 minutes.
Il y a actuellement 8 visiteurs sur le site.

Les dernières obs : [XML](#)

mercredi 3 février 2010

[Sainte-Marie-en-Chanols \(villages\)](#)
2 [Algrettes garzettes](#)

mardi 2 février 2010

[La Sommeville \(villages\)](#)
2 [Milans royaux](#)
[Buc Roux et alpinours](#)
6 [Cigognes blanches](#)
[Sous Chamont, Creux Fallot, Les Cemaux](#)
1 [Grand Corbeau](#)
1 [Milan royal](#)
[Le Chantelot](#)
1 a 2 [Buses pattues](#)
[Rond-point Champagnole / Conliège](#)
1 [Milan royal](#)
[Aboncourt-Gesincourt \(villages\)](#)
1 [Milan royal](#)
[Le Dursson](#)
1 [Nette rousse](#)
[Bézuersence de la Belonne et jardin public](#)
1 [Bergeronnette grise](#)
2 [Pouillots vélocces](#)
[Somay \(villages\)](#)
1 [Milan royal](#)

lundi 1 février 2010

[Cademène \(villages\)](#)
1 a 2 [Rougequeue noir](#)
[Malcombès](#)
5 [Cigognes blanches](#)
[Place Leclerc](#)
1 [Bergeronnette grise](#)
1 [Tichodrome échellette](#)
[Pont D'outart-Bechevaux](#)
4 [Goélands cendrés](#)
[Zac D'Idjant](#)
4 [Goélands cendrés](#)
[Gizla \(villages\)](#)
~ 12 [Grèves musciennes](#)

dimanche 31 janvier 2010

"[Transect Bannans](#)"
1 [Pie-grièche grise](#)
1 [Sizerin flammé](#)
[Besançon \(Centre-ancien\)](#)
1 [Rougequeue noir](#)
[Blaufond](#)

Actualités

lundi 1 février 2010

Samedi 6 février - Journée des Observateurs. Atlas 2009-2012 des oiseaux nicheurs et hivernants de France - Nous vous rappelons [\[...\]](#)

jeudi 7 janvier 2010

Vous pouvez dès à présent saisir vos observations de mammifères, d'amphibiens et de reptiles dans Obsnatu la base. Alors certes le problème de connexion [\[...\]](#)

jeudi 7 janvier 2010

Mammifères, reptiles et amphibiens, saisie imminente malgré une lenteur du site. Le site est en effet victime de son succès (beaucoup de connexions). Entrer [\[...\]](#)

[\[Autres nouvelles\]](#)

Sur votre agenda

samedi 6 février 2010

Journée des observateurs - Besançon, Lons, Vesoul et Aire urbaine - Journée des observateurs Atlas 2010-2012 des oiseaux nicheurs et hivernants de France Samedi 6 février - [\[...\]](#)

dimanche 7 février 2010

Vesoul-Valvire - Hivernants au Lac de Valvire - nov 9h à la base de voile Jean-Marc Gérard (03 84 76 55 22)

samedi 13 février 2010

Saint-Loup-sur-Semouse (70) - A la découverte du castor - Marie Pierson (03 84 40 38 30)

l'Europe s'engage en Franche-Comté

Conseil régional de Franche-Comté

Liberté Égalité Fraternité
REPUBLIQUE FRANÇAISE

direction régionale de l'Environnement, de l'Aménagement et du Logement
FRANCHE-COMTÉ

BirdLife INTERNATIONAL
PARTNER

Pour participer à l'atlas il faut au préalable créer un compte sur le site Internet de la LPO Franche-Comté



FRANCHE-COMTÉ

Obsnatu la base alimente le portail national

ATLAS DES OISEAUX NICHEURS

DE FRANCE MÉTROPOLITAINE

Accueil

Les partenaires

Consulter

- Atlas

Participer

- Liste des coordinateurs

Information

- Toutes les nouvelles
- Sur votre agenda
- Documents à télécharger

Outils

- Aide
- Code de conduite
- Questions/Réponses

Statistiques

Les liens

email :
mot de passe :

mémoriser le mot de passe
 Me connecter

[J'ai perdu mon mot de passe](#)

L'atlas des oiseaux nicheurs de France Métropolitaine est un projet collectif initié par la Ligue pour la Protection des Oiseaux et la Société d'Etudes Ornithologiques de France, avec la collaboration scientifique du Museum National d'Histoire Naturelle.

Actualités

vendredi 22 janvier 2010 avinews

Faucon d'Eléonore : les secrets de sa migration révélés
Nommé ainsi en hommage à Eléonore d'Arborea, princesse sarde [...](#)

vendredi 22 janvier 2010 avinews

Goéland rائلeur : une nouvelle espèce nicheuse pour le Var
Le Goéland rائلeur s'est reproduit pour la première fois dans le Var en 2009. Espèce [...](#)

jeudi 14 janvier 2010 avinews

Bilan du suivi des Rolliers nicheurs dans les Pyrénées-Orientales
En 2009, le Groupe Ornithologique du Roussillon a lancé une campagne de recensement de la population [...](#)

jeudi 14 janvier 2010 avinews

Zoom espèce : La Cigogne noire Ciconia nigra
La Cigogne noire est une espèce diurne, solitaire, farouche et discrète.
Après leur retour de migration en [...](#)

[\[Autres nouvelles\]](#)

Rochefort, mercredi 3 février 2010

Lune gibbeuse (19 jours)
Lever à 22h59 et coucher à 8h57

Soleil : Lever à 08h22 et coucher à 18h12
Jour : Aube à 07h51 et crépuscule à 18h44

Etat d'avancement

Nombre d'espèces : 124 / 1

Dernières mise à jour

mercredi 3 février 2010

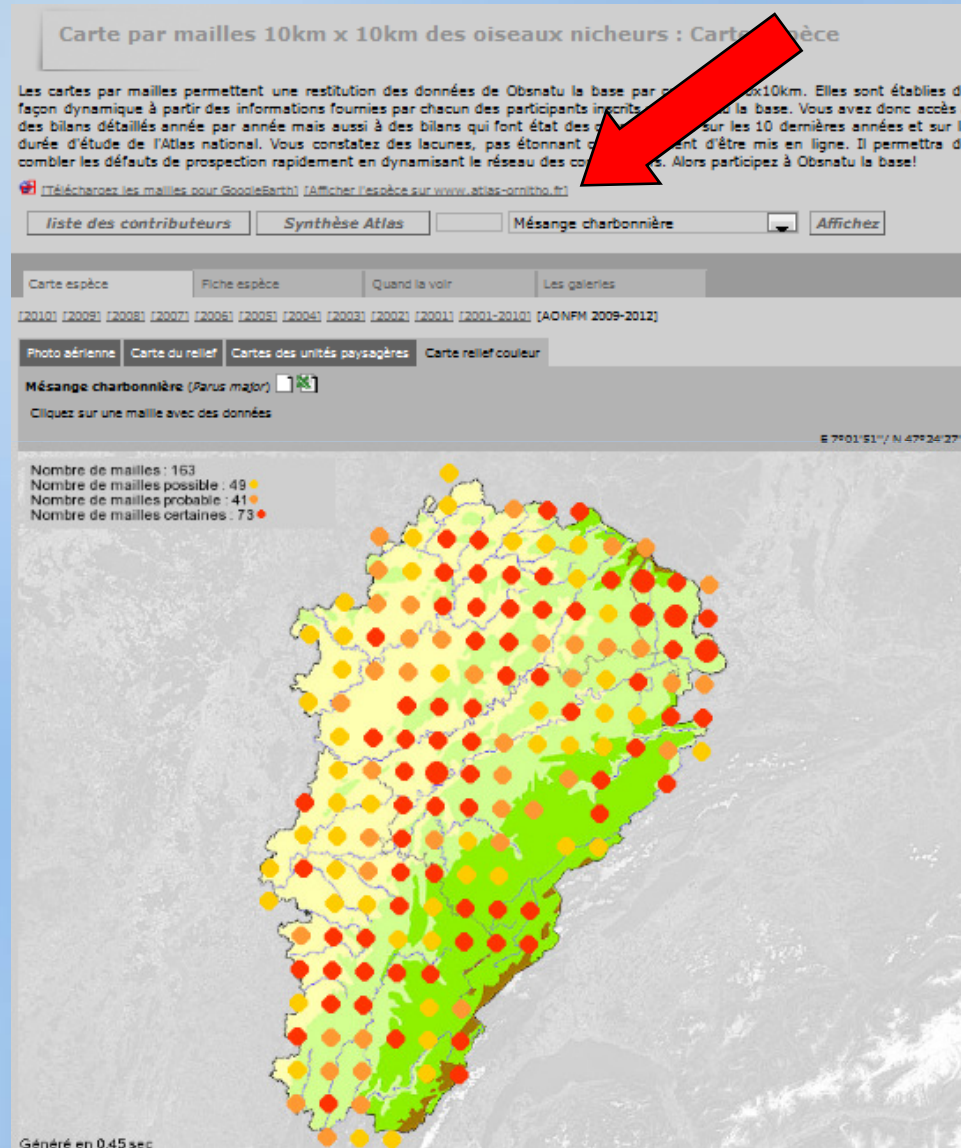
Oise, Somme, Aisne, Meuse, Aube, Marne, Vosges, Côte-d'Or, Haute-Marne, Ardennes, Seine-et-Marne, Yonne, Doubs, Haute-Saône, Landes, Pyrénées-Atlantiques, Maine-et-Loire, Isère, Loire, Ardèche, Loire-Atlantique, Vendée, Puy-de-Dôme, Allier, Corrèze, Cantal, Haut-Rhin, Jura, Territoire de Belfort, Var, Alpes-Maritimes, Vaucluse, Bouches-du-Rhône, Alpes-de-Haute-Provence, Hautes-Pyrénées,





FRANCHE-COMTÉ

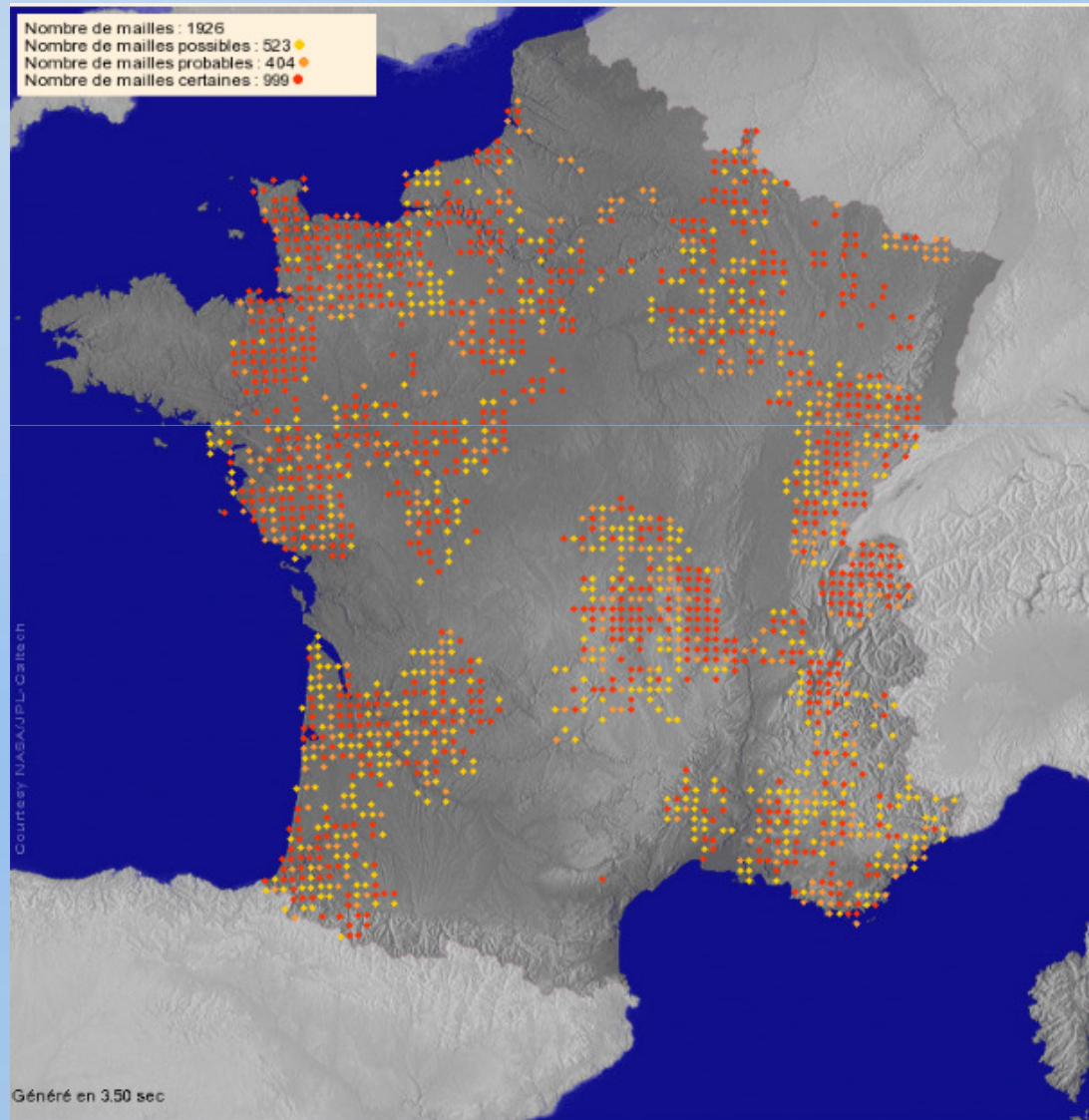
Obsnatu la base alimente le portail national





FRANCHE-COMTÉ

Obsnatu la base alimente le portail national





FRANCHE-COMTÉ

Bilan de la prospection 2009

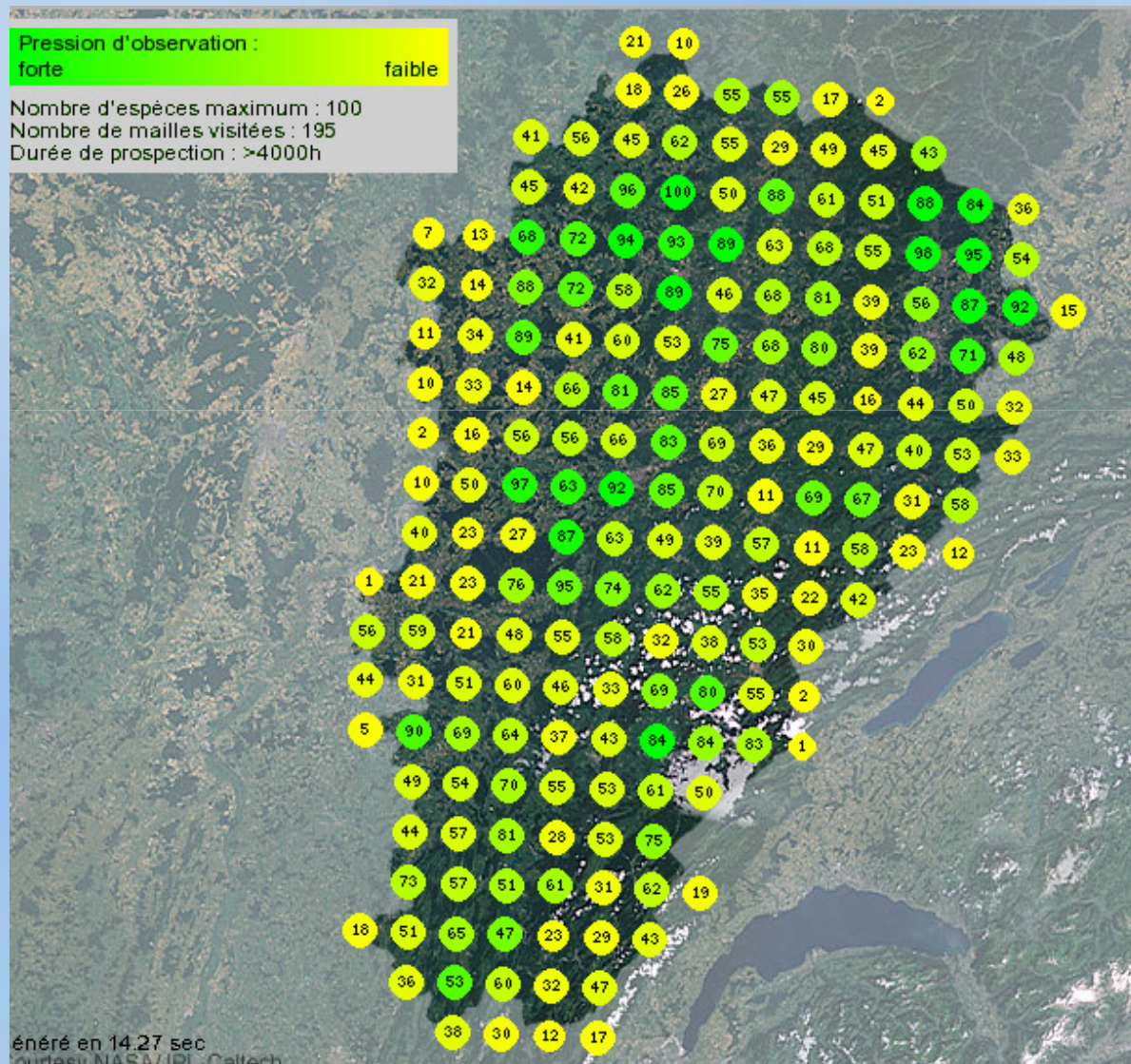




FRANCHE-COMTÉ

Bilan de la prospection atlas 2009

Pression d'observation

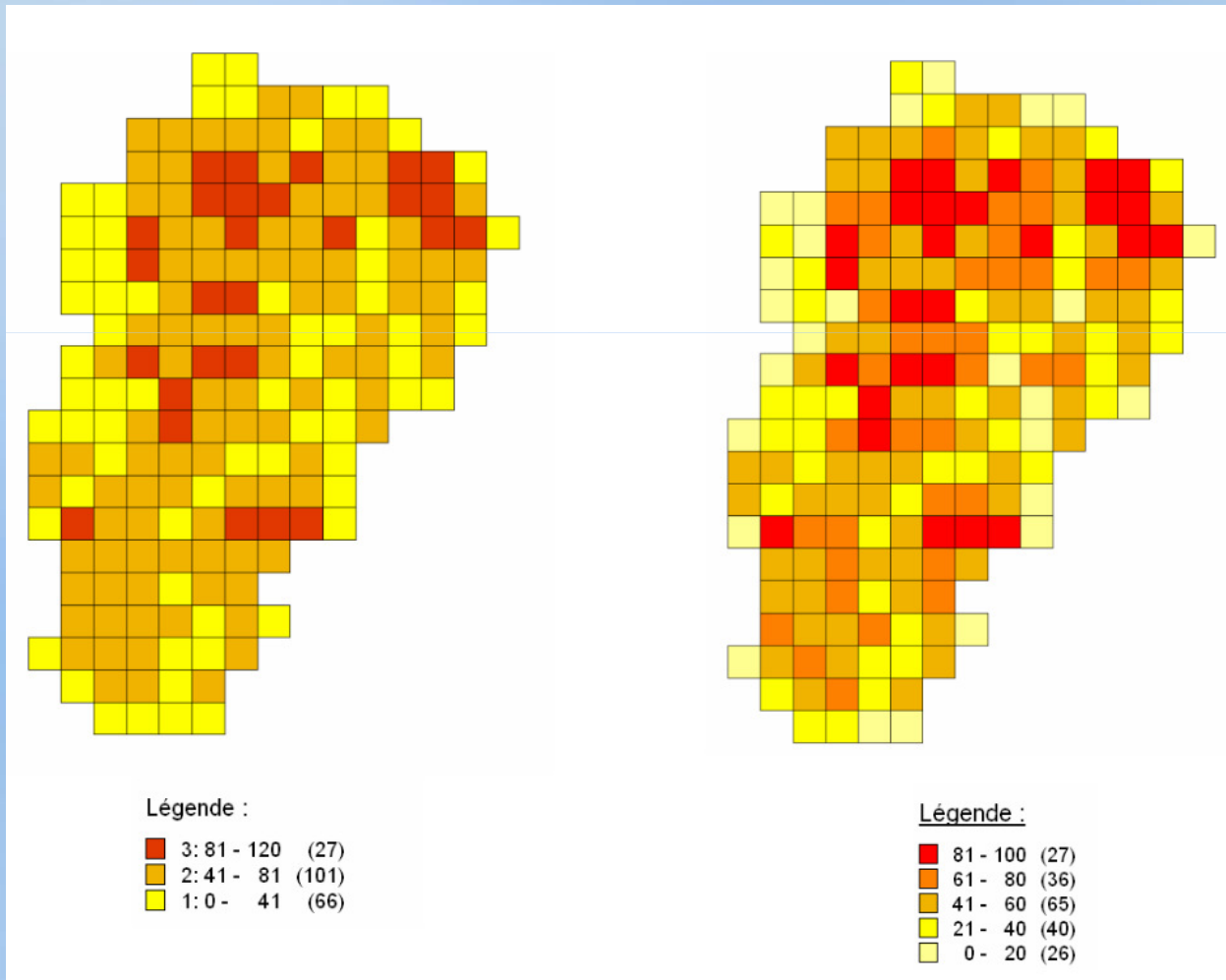




FRANCHE-COMTÉ

Bilan de la prospection atlas 2009

Distribution du nombre d'espèces par maille

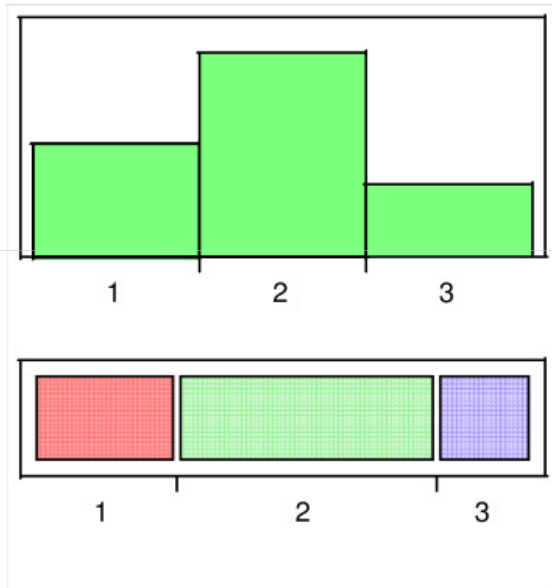




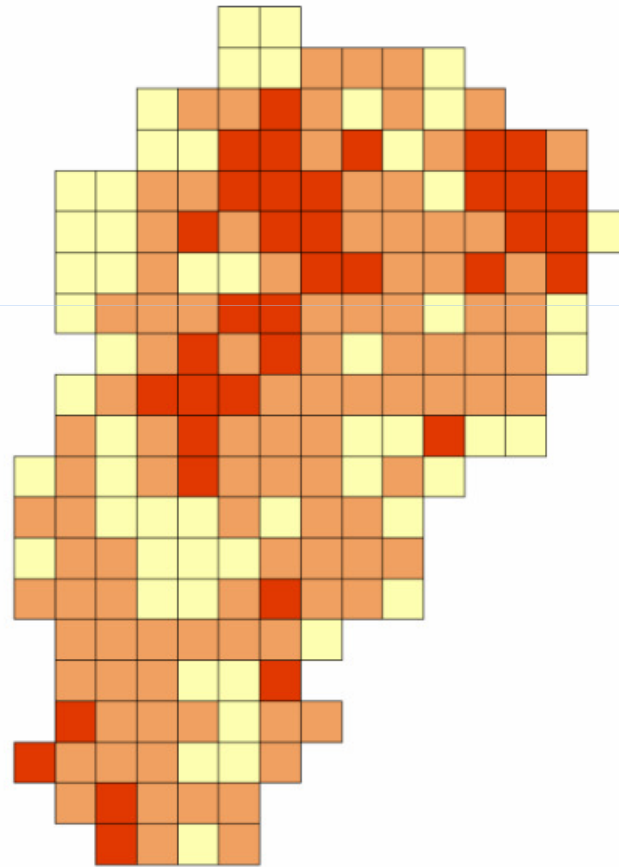
FRANCHE-COMTÉ

Bilan de la prospection atlas 2009

Indices de reproduction par maille



Classe	Nombre	Fréquence
1	56	0,29
2	101	0,52
3	37	0,19
Total	194	1,



Légende :

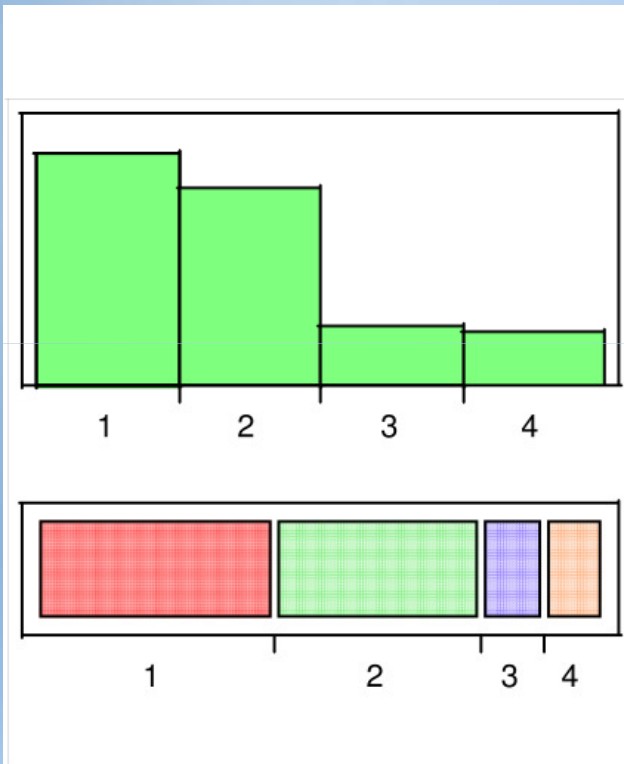
- 3 : >66 % (37)
- 2 : 33>|>66 % (101)
- 1 : <33 % (56)



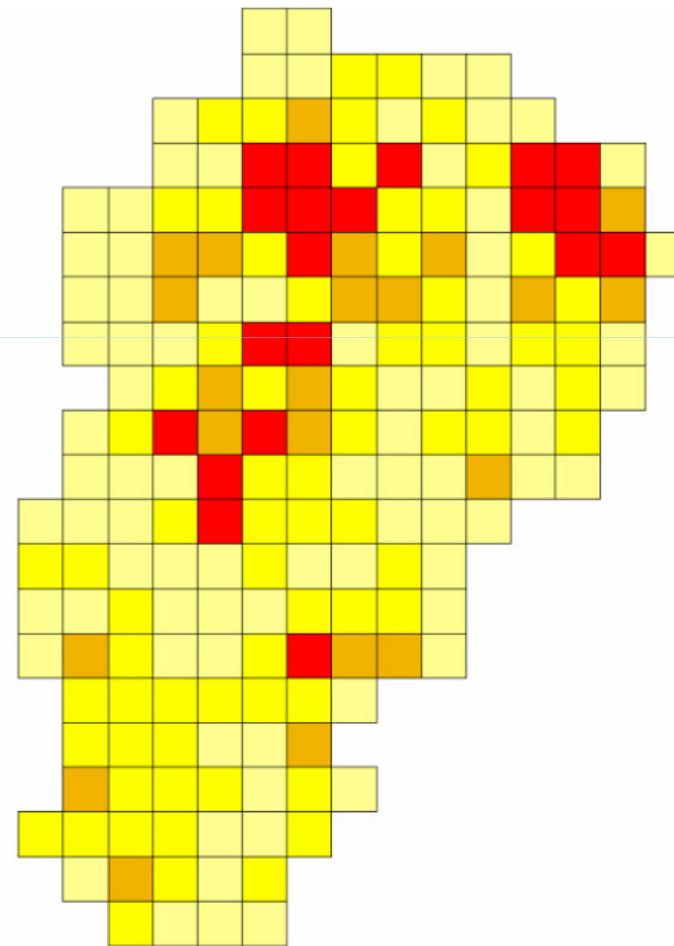
FRANCHE-COMTÉ

Bilan de la prospection atlas 2009

Bilan de la prospection combinant les deux critères précédents



Classe	Nombre	Fréquence
1	82	0,42
2	70	0,36
3	22	0,11
4	20	0,10
Total	194	1,



Légende :

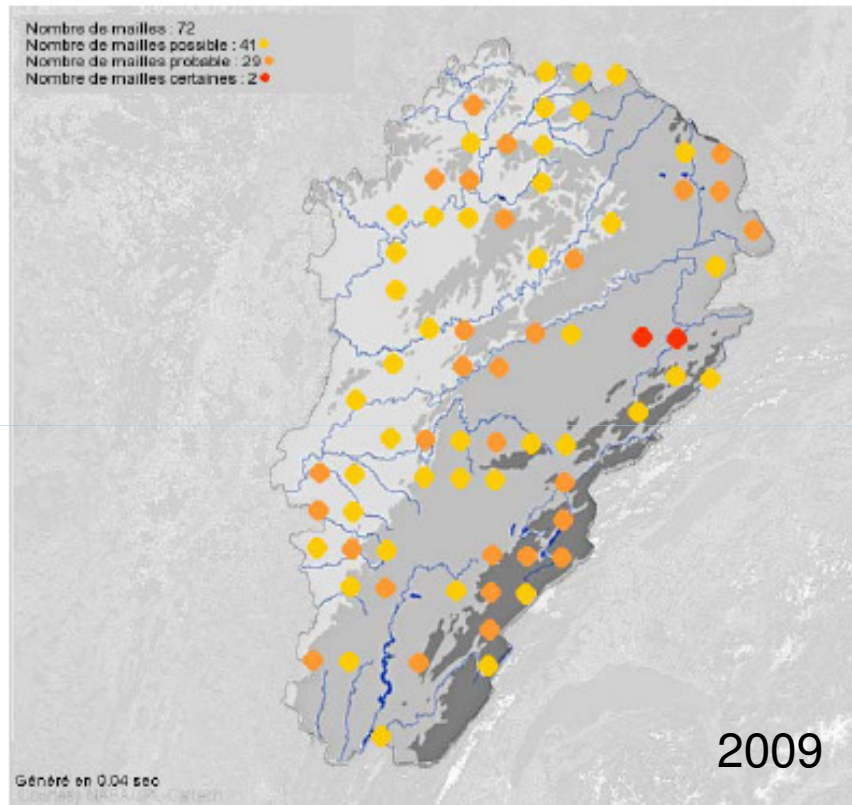
- 4 (20)
- 3 (22)
- 2 (70)
- 1 (82)



FRANCHE-COMTÉ

Bilan prospection 2009

Cas de la Chouette hulotte



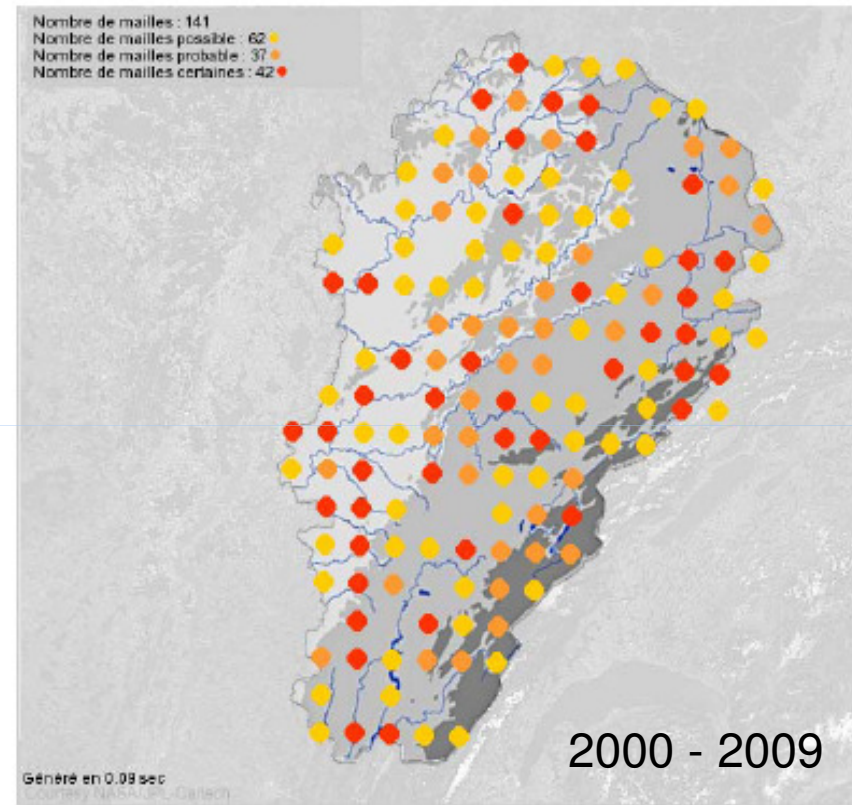
72 mailles totales

Ratio 2009/2000-2009 : 51 %

57 % possibles

40,3 % probables

2,7 % certaines



141 mailles totales

44 % possibles

26,2 % probables

29,8 % certaines



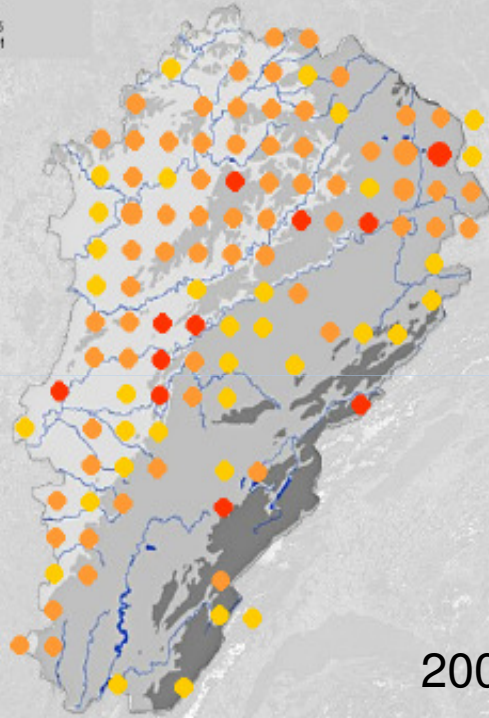
FRANCHE-COMTÉ

Bilan prospection 2009

Cas de la Tourterelle turque

● nicheur possible ● nicheur probable ● nicheur certain

Nombre de mailles : 110
Nombre de mailles possible : 34
Nombre de mailles probable : 65
Nombre de mailles certaines : 11



2009

Généré en 0.05 sec
Source: MARS/IFL, Gistech

110 mailles totales

Ratio 2009/2000-2009 : 79 %

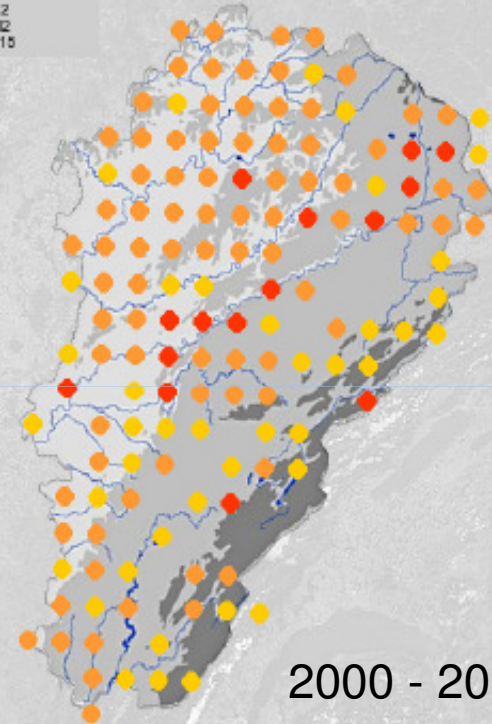
30,9 % possibles

59,1 % probables

10 % certaines

● nicheur possible ● nicheur probable ● nicheur certain

Nombre de mailles : 138
Nombre de mailles possible : 42
Nombre de mailles probable : 82
Nombre de mailles certaines : 15



2000 - 2009

Généré en 0.18 sec
Source: MARS/IFL, Gistech

139 mailles totales

30,2 % possibles

59 % probables

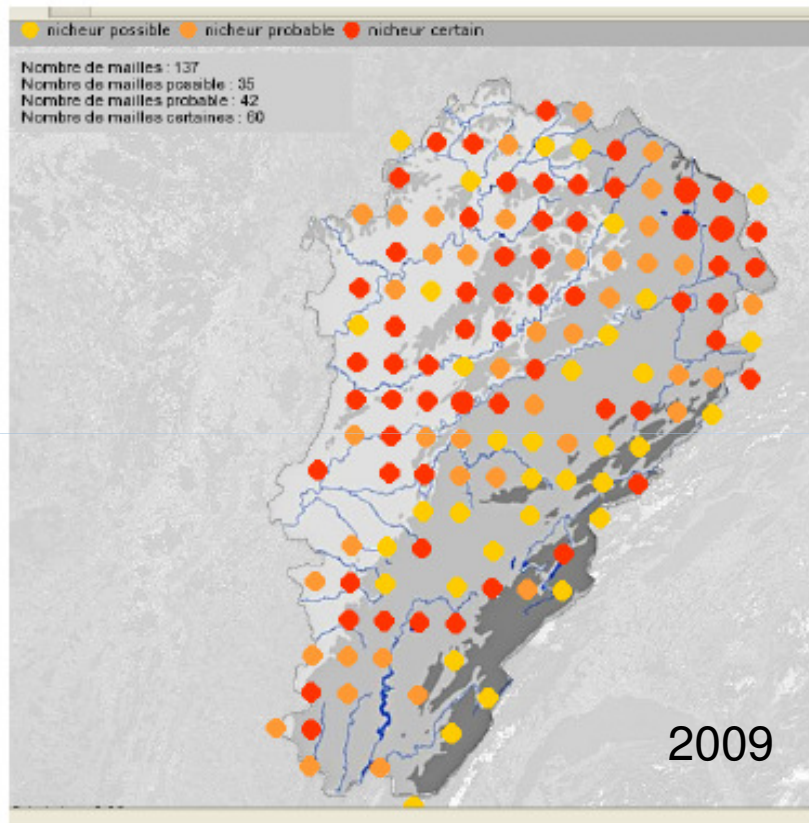
10,8 % certaines



FRANCHE-COMTÉ

Bilan prospection 2009

Cas du Moineau domestique



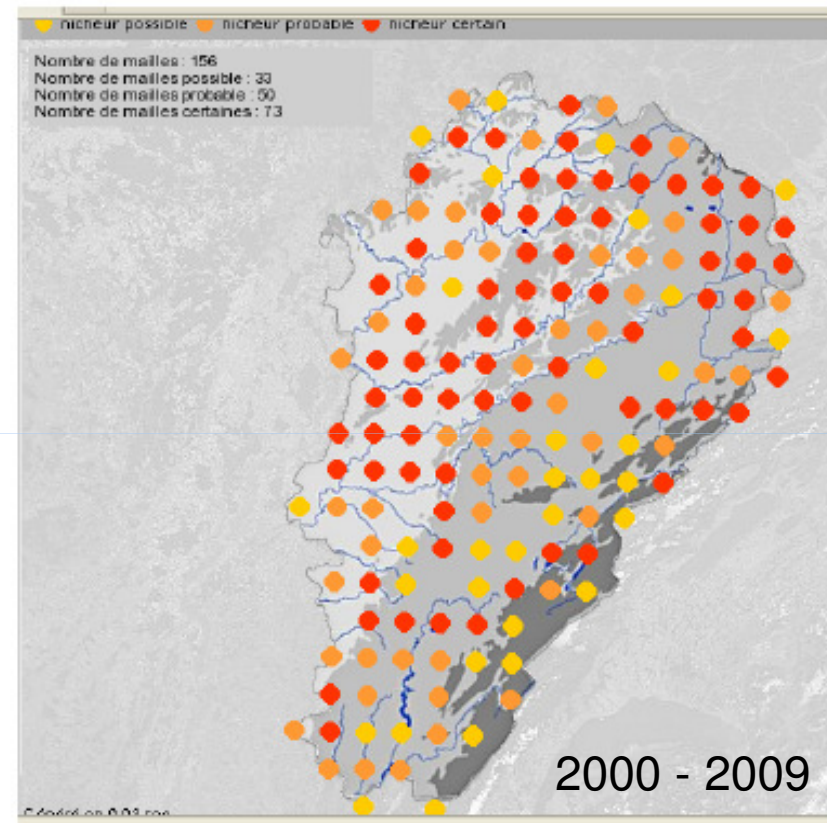
137 mailles totales

Ratio 2009/2000-2009 : 87,8 %

25,5 % possibles

30,7 % probables

43,8 % certaines



156 mailles totales

21,1 % possibles

32,1 % probables

46,8 % certaines

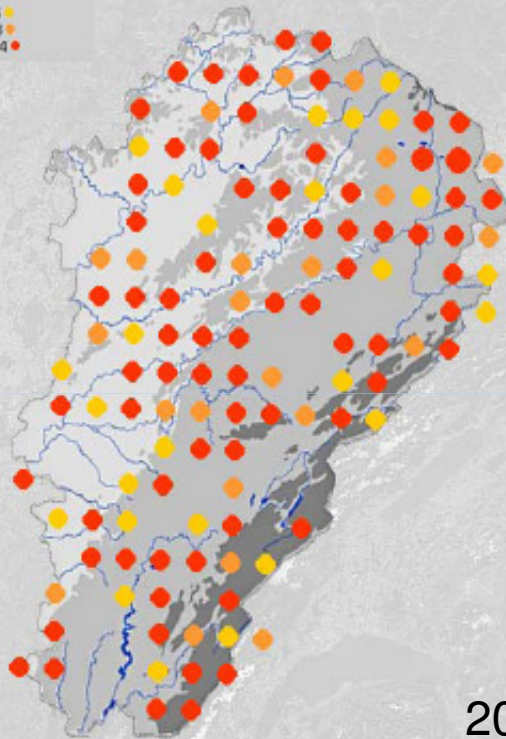


FRANCHE-COMTÉ

Bilan prospection 2009

Cas de l'Hirondelle de fenêtre

Nombre de mailles : 123
Nombre de mailles possible : 26
Nombre de mailles probable : 23
Nombre de mailles certaines : 74



2009

Généré en 0.07 sec
Courtesy NADIR/PL-Cattech

123 mailles totales

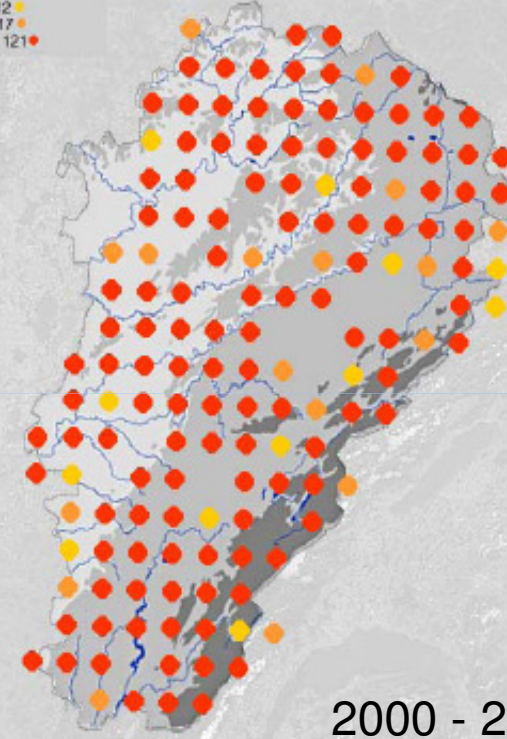
Ratio 2009/2000-2009 : 82 %

21,1 % possibles

18,7 % probables

60,2 % certaines

Nombre de mailles : 150
Nombre de mailles possible : 12
Nombre de mailles probable : 17
Nombre de mailles certaines : 121



2000 - 2009

Généré en 0.03 sec
Courtesy NADIR/PL-Cattech

150 mailles totales

8 % possibles

11,3 % probables

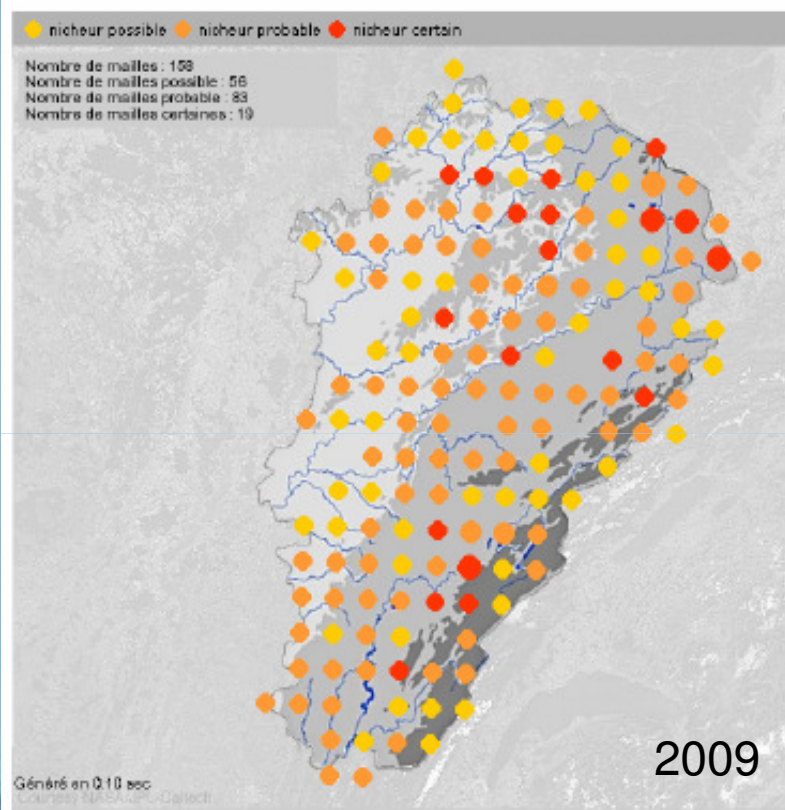
80,7 % certaines



FRANCHE-COMTÉ

Bilan prospection 2009

Cas de la Buse variable



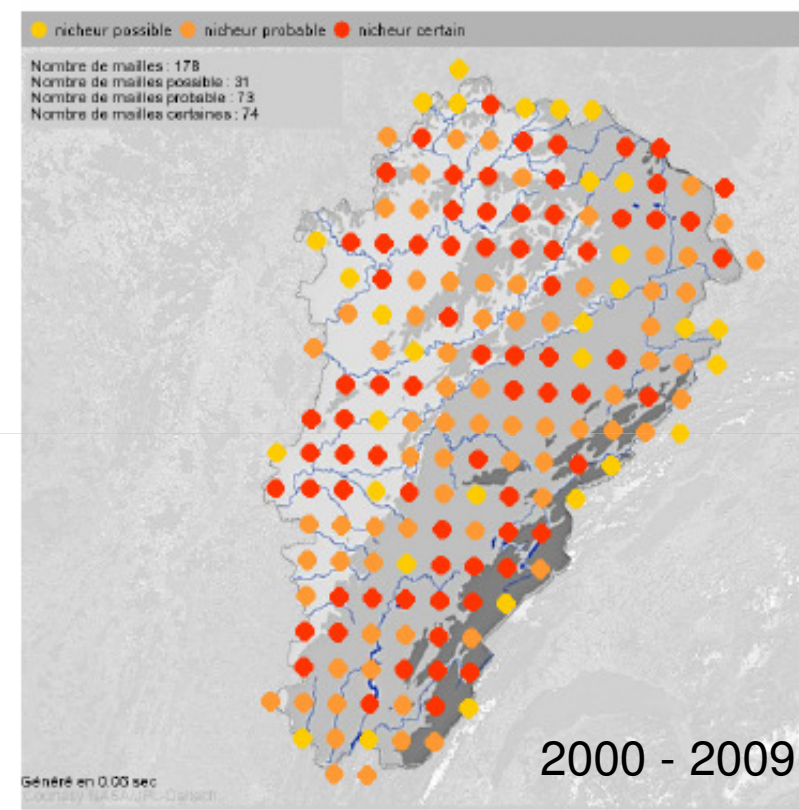
158 mailles totales

Ratio 2009/2000-2009 : 88,8 %

35,5 % possibles

52,5 % probables

12 % certaines



178 mailles totales

17,4 % possibles

41 % probables

41,6 % certaines

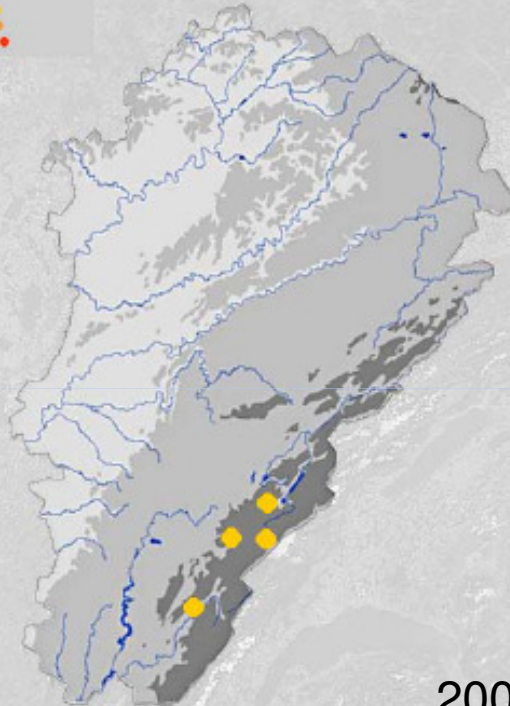


FRANCHE-COMTÉ

Bilan prospection 2009

Cas de la Chouette de Tengmalm

Nombre de mailles : 4
Nombre de mailles possible : 4
Nombre de mailles probable : 0
Nombre de mailles certaines : 0



2009

Généré en 0.02 sec
Généré avec ArcGIS Desktop

4 mailles totales

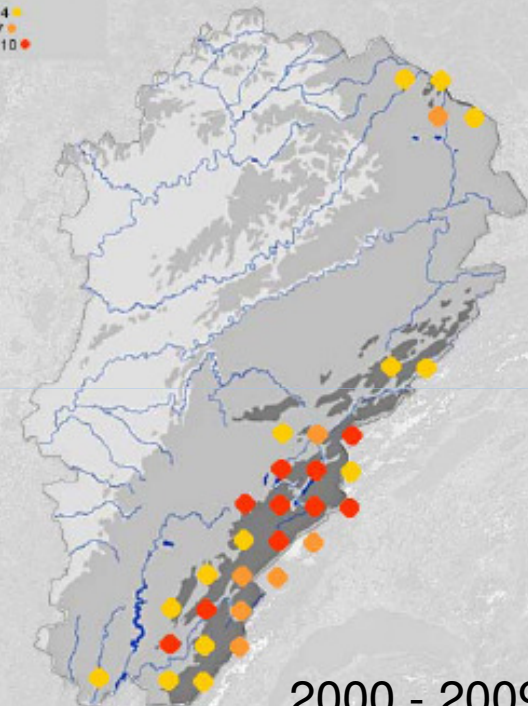
Ratio 2009/2000-2009 : 13 %

100 % possibles

0 % probables

0 % certaines

Nombre de mailles : 31
Nombre de mailles possible : 14
Nombre de mailles probable : 7
Nombre de mailles certaines : 10



2000 - 2009

Généré en 0.27 sec
Généré avec ArcGIS Desktop

31 mailles totales

45,2 % possibles

22,6 % probables

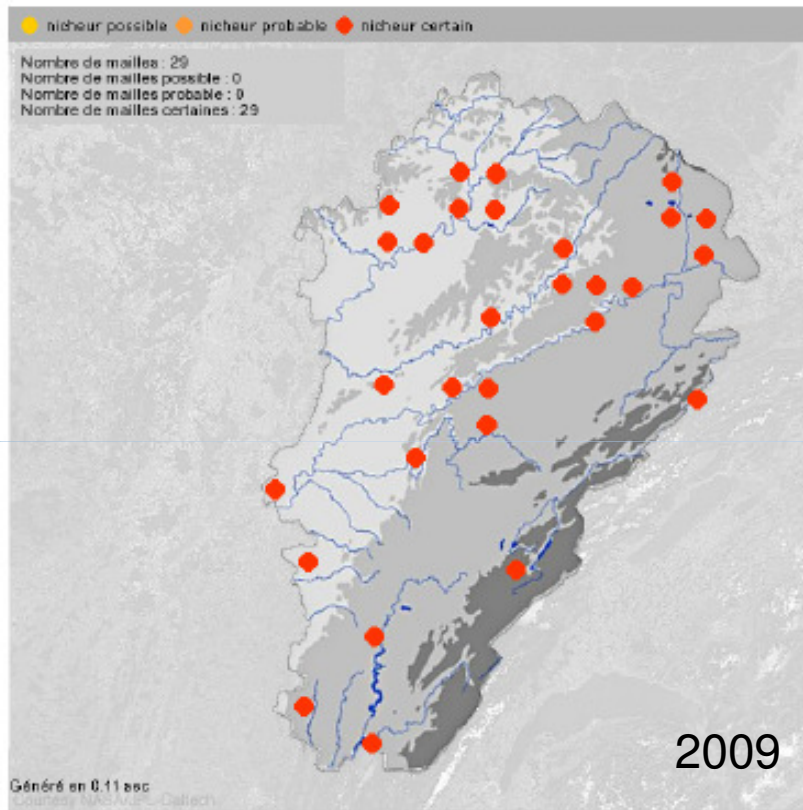
32,2 % certaines



FRANCHE-COMTÉ

Bilan prospection 2009

Cas du Héron cendré



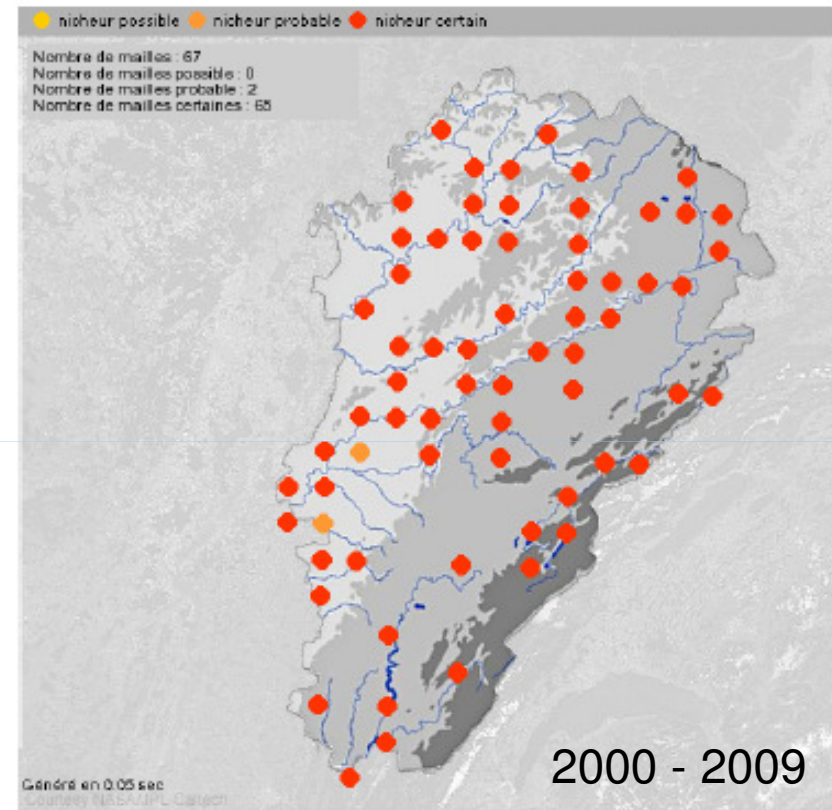
29 mailles totales

Ratio 2009/2000-2009 : 43,3 %

0 % possibles

0 % probables

100 % certaines



67 mailles totales

0 % possibles

3 % probables

97 % certaines



FRANCHE-COMTÉ

Comment participer ?

Calendrier et méthodes de prospection



FRANCHE-COMTÉ

Un accompagnement par le coordinateur départemental

- Fourniture d'une carte de la maille
- Un tableur Excel avec toutes les données de la base pour les espèces les moins communes déjà connues sur la maille
- Une liste des espèces, de leur habitat, de leur détectabilité et de leur potentialité de présence sur la maille
- Un document reprenant les grandes lignes de ce diaporama.
- Une mise en ligne d'un ensemble de documents d'accompagnement de l'Atlas.



FRANCHE-COMTÉ

Des dates et des lieux

- **Un calendrier** très simplifié s'étendant finalement assez peu (grosso modo de début février à fin juin).
- **Des périodes plus favorables** pour détecter chacune des espèces.
- **Des lieux**, certaines espèces sont ubiquistes (présentes un peu partout) mais d'autres sont liées à un habitat plus ou moins particulier.



FRANCHE-COMTÉ

Février à début avril

C'est la période la plus favorable pour nos oiseaux sédentaires, les migrateurs partiels qui sont les premiers à réoccuper leur territoire, et quelques grands migrateurs déjà de retour. Le chant peut être beaucoup plus rare lorsque la couvaison a débuté, il est donc intéressant de faire du terrain de bonne heure en saison (et de bonne heure le matin...)



FRANCHE-COMTÉ

A ne pas manquer

- **Milan noir et royal, Faucon pèlerin, Buse variable, Épervier**
- **Les rapaces nocturnes** (Grand-duc (dès janvier), Hulotte, Chevêche, Effraie, Hibou moyen-duc...) (février-mars)
- **Les pics** (6 espèces) (surtout mars)
- Le Cincle plongeur
- Corbeau freux et Choucas (repérer les colonies avant les feuilles (début avril))



FRANCHE-COMTÉ

Et d'autres...

- Le pigeon ramier, l'alouette des champs et lulu, le troglodyte,
- Les mésanges (7 espèces),
- Le roitelet huppé,
- Le rougegorge, merle noir et grives
- Les grimpereaux, sitelle, accenteur mouchet....
- Bruant des roseaux (chant+habitat nécessaire)
- Roitelet TB (mi-mars)
- Pouillots véloce et fitis (fin mars)



FRANCHE-COMTÉ

Avril

- Arrivée assez massive d'une bonne part des migrateurs « vrais » et installation assez rapide, attention aux oiseaux dont beaucoup ne font que transiter (traquet motteux, tarier des prés, pipit farlouse, bergeronnette printanière...)



FRANCHE-COMTÉ

- Torcol fourmilier (début avril)
- Bergeronnette printanière (début avril)
- Rougequeue à FB et Rossignol (début avril)
- Locustelle tachetée (~10 avril...)
- Fauvette babillarde (~10 avril...)
- Rousserolle effarvatte, turdoïde (mi-avril...)
- Tarier des prés (mi avril), chant+habitat nécessaire
- Pouillot siffleur (mi avril)
- Pipit des arbres (mi-avril)
- Lorient (fin avril)
- Tourterelle des bois (fin avril)
- Fauvette des jardins (fin avril...)
- Faucon hobereau (fin avril...)



FRANCHE-COMTÉ

Mai à début juin

- Arrivée des migrateurs les plus tardifs
- Début de l'envol de pas mal d'espèces de passereaux (intéressant pour les indices certains)



FRANCHE-COMTÉ

- Bondrée (début mai...)
- Caille des blés (début mai...)
- Engoulevent (début mai...)
- Gobemouche gris et à collier en 70 (début mai...)
- Pie-grièche écorcheur (début mai...)
- Hypolaïs polyglotte(début mai...)
- Hypolaïs ictérine (mi-mai...)
- Rousserolle verderolle (mi mai)
- Râle des genets (mi mai)
- Blongios nain (mi mai)



FRANCHE-COMTÉ

Juin et juillet

- Recherche des indices forts pour des espèces assez discrète : faucon hobereau, jeunes autours et éperviers, bondrée (juillet)...
- Et les autres plus communes



FRANCHE-COMTÉ

Août

- La reproduction est terminée pour la plupart des espèces mais quelques unes nous laisse la chance de continuer un peu les prospections :
 - grèbe huppé
 - grèbe castagneux
 - foulque macroule
 - hirondelles de fenêtre et rustiques...



FRANCHE-COMTE

Les graphes « quand la voir »

Carte par mailles 10km x 10km des oiseaux nicheurs : Quand la voir

Les cartes par mailles permettent une restitution des données de Obsnatu la base par carrés de 10x10km. Elles sont établies de façon dynamique à partir des informations fournies par chacun des participants inscrits sur Obsnatu la base. Vous avez donc accès à des bilans détaillés année par année mais aussi à des bilans qui font état des connaissances sur les 10 dernières années et sur la durée d'étude de l'Atlas national. Vous constatez des lacunes, pas étonnant car l'outil vient d'être mis en ligne. Il permettra de combler les défauts de prospection rapidement en dynamisant le réseau des contributeurs. Alors participez à Obsnatu la base!

 [Téléchargez les mailles pour GoogleEarth] [Afficher l'espèce sur www.atlas-ornitho.fr]

[liste des contributeurs](#)

[Synthèse Atlas](#)

Rougequeue à front blanc



[Affichez](#)

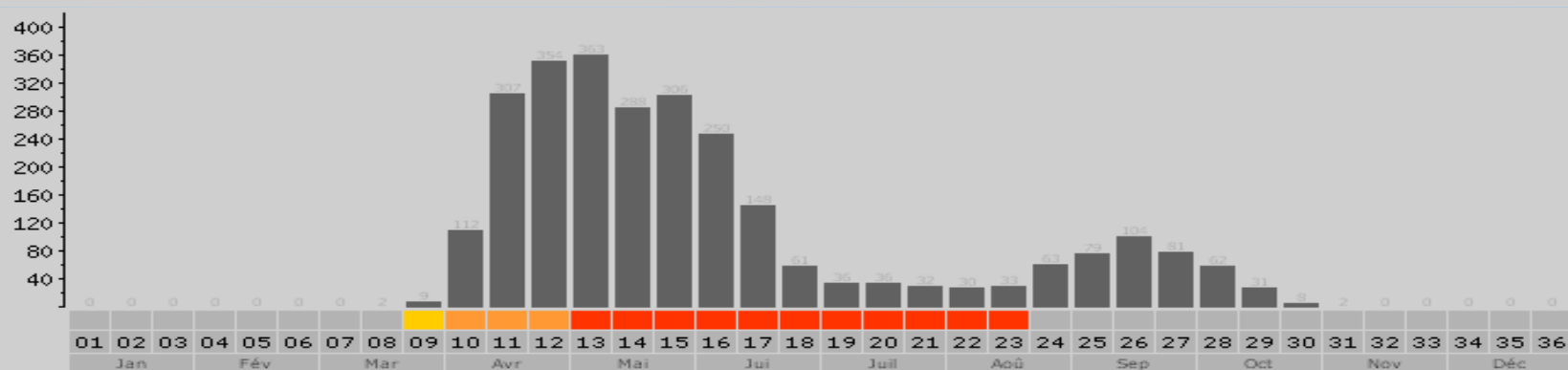
[Carte espèce](#)

[Fiche espèce](#)

[Quand la voir](#)

[Les galeries](#)

Nombre de données, par décade, sur l'ensemble des années (1989-2009)





FRANCHE-COMTÉ

Les habitats des espèces

- **Certaines** espèces sont ubiquistes (présentes un peu partout) mais d'autres sont liées à un habitat plus ou moins particulier.
- Il faudra parcourir chacun d'entre eux au moment le plus propice pour l'espèce.



FRANCHE-COMTÉ

Les Habitats principaux

- bois et forêt
- milieux ouverts: bocage, prairie, cultures, friches
- villes, village, pars et jardins
- zones humides
- rivières
- étangs, gravières
- prairies humides et marais
- roselières
- falaises



FRANCHE-COMTÉ

La liste simplifiée des espèces potentielles et de leurs habitats

- Nous avons résumé en un tableau à disposition les espèces et leur habitats avec un niveau de détectabilité et un niveau de potentialité de présence dans chacune des mailles.



FRANCHE-COMTÉ

En croisant les habitats et les périodes de visite

- En résumé il faut cibler des lieux représentatifs des habitats que nous avons détaillé et les parcourir plusieurs fois (idéalement, une fois chaque mois de mars à juillet)
- Sans oublier des sorties crépusculaires ou nocturnes pour quelques espèces particulières.



FRANCHE-COMTE

Enquêtes limicoles et anatidés

- Cette année un accent sera mis pour chercher ces espèces pas très répandues.
 - Courlis cendré
 - Bécassine des marais
 - Vanneau huppé
 - Petit Gravelot
 - Chevalier guignette
 - Canards hors colvert
- Ce travail sera inclus dans les autres prospections



FRANCHE-COMTÉ

Codifier ces observations dans la Obsnatulabase

- les codes appliqués sont standardisés au niveau européen
- 16 codes pour traduire un grand panel de comportements des oiseaux
- 3 niveaux d'indice de nidification
 - possible
 - probable
 - certain
- bien décrire son observation en champ remarque (notamment les codes 7-8-11-12)



FRANCHE-COMTÉ

Toujours chercher l'indice le plus fort

- L'objectif par maille 10x10 est de détecter à **minima 80 espèces avec des indices probables ou certains pour 50 d'entre elles.**



FRANCHE-COMTÉ

Conseils et astuces

- Un bon moyen d'obtenir un indice probable pour une espèce est de la contacter au même endroit à 8 jours d'intervalle au moins pendant sa période de nidification. Il est plus intéressant donc de passer plusieurs fois dans le même secteur au cours du printemps que de multiplier trop les sites, il vaut mieux une fois un code probable pour une espèce que 10 fois un code possible.



FRANCHE-COMTÉ

Paramétrage de la base

- Pour chaque espèce, une période de nidification est programmée, durant laquelle la base vous demandera de préciser un code de nidification.
- Si l'espèce est dans son habitat (cf liste jointe), mettre un code 2 à minima.



FRANCHE-COMTÉ

NIDIFICATION POSSIBLE

Code 2 Espèce observée durant la saison de reproduction dans un habitat favorable à la nidification (code EBCC n°1)

- Attention aux espèces coloniales (hérons, corbeaux freux, martinet et hirondelles en dehors du bâti...Éloignées parfois du lieu du nid (ne pas mettre de code)
- Indice très faible peu pris en compte pour les rapaces à grand territoire, très intéressant d'essayer de trouver un site de nid (milans, busards...)
- Attention aux migrateurs (groupe de pinson, de mésange bleue en mars, groupe de geais jusqu'en avril, ce sont des oiseaux en habitat favorable parfois mais clairement pas cantonnés où ils ne nicheront pas.
- Attention aux tariers des prés et bergeronnettes printanières transitant chez nous jusque fin mai.



FRANCHE-COMTÉ

NIDIFICATION POSSIBLE

Code 3 Mâle chanteur (ou cris de nidification) en période de reproduction (code EBCC n°2)

- Ne pas codifier les chanteurs automnaux (Chevêchette, rouge-gorges, mésanges, troglodyte...)
- Attention aux migrants pouvant chanter en migration (il sera bon de confirmer un chanteur de pouillot fitis d'avril un peu plus tard, on obtiendra en plus un code probable 5)



FRANCHE-COMTÉ

NIDIFICATION PROBABLE

Code 4 Couple observé dans un habitat favorable durant la saison de reproduction (code EBCC n°3)

- Attention aux anatidés migrateurs souvent en couple aux printemps, il faudra vérifier leur cantonnement pour un code probable (mettre plutôt un code 2 si l'habitat est assez favorable)
- Attention aux binômes pour les espèces sans différence mâle/femelle, on en fait trop rapidement des couples parfois. Bien vérifier qu'il n'y ait pas d'agressivité entre les oiseaux voir des attitudes suggérant un appariement.



FRANCHE-COMTÉ

NIDIFICATION PROBABLE

Code 5 Territoire permanent présumé en fonction de l'observation de comportements territoriaux ou de l'observation à 8 jours d'intervalle au moins d'un individu au même endroit (code EBCC n°4)

- Le fameux code permettant un indice probable assez facilement, multiplier les visites sur les mêmes sites.
- Pour quelques espèces recherchées par la repasse (rapaces nocturnes, pics...), si une réponse est obtenue sans chant spontané auparavant un code 5 peut être appliqué à cette observation.



FRANCHE-COMTÉ

NIDIFICATION PROBABLE

**Code 6 Parades nuptiales ou accouplement
ou échange de nourriture entre adultes
(code EBCC n°5)**

- Occasion de lire ou relire les *Géroudet* qui décrit magnifiquement la biologie et les parades de nos oiseaux



FRANCHE-COMTÉ

NIDIFICATION PROBABLE

Code 7 Fréquentation d'un site de nid potentiel (distinct d'un site de repos) (code EBCC n°6)

- Ne s'applique quasiment qu'aux oiseaux cavernicoles et aux rapaces, hérons, grand corbeau proches d'une ancienne aire. Aussi pour les oiseaux rupestres (habitat très localisé et espèce très spécialisée), martinet à ventre blanc, faucon pèlerin, hirondelle de rocher...
- Attention ! une fauvette à tête noire dans un buisson, un canard en bordure d'une roselière cela ne fonctionne pas.



FRANCHE-COMTÉ

NIDIFICATION PROBABLE

Code 8 Signes ou cris d'inquiétude d'un individu adulte (code EBCC n°7)

- A utiliser avec grande prudence, beaucoup de cris sont interprétés comme de l'inquiétude, c'est parfois vrai mais non lié à la reproduction.
- Attention au geai qui vous a détecté, au tarier pâtre qui a un cri de contact quasi en permanence, aux rouges-queuees également.



FRANCHE-COMTÉ

NIDIFICATION PROBABLE

**Code 9 Présence de plaques incubatrices.
(Observation sur un oiseau en main)
(code EBCC n°8)**

- Pour le bagage uniquement ou la découverte d'un cadavre frais que l'on peut inspecter



FRANCHE-COMTÉ

NIDIFICATION PROBABLE

**Code 10 Construction d'un nid, creusement
d'une cavité (code EBCC n°9)**



FRANCHE-COMTÉ

NIDIFICATION CERTAINE

Code 11 Adulte feignant une blessure ou cherchant à détourner l'attention (code EBCC n°10)

- S'applique surtout aux limicoles.
- Parfois aux passereaux quand vous êtes placés trop près d'un nid et qu'un adulte vous tourne autour de façon très proche et souvent en criant, il est sage de s'éloigner rapidement



FRANCHE-COMTÉ

NIDIFICATION CERTAINE

Code 12 Nid utilisé récemment ou coquilles vides (oeuf pondu pendant l'enquête) (code EBCC n°11)

- Ne s'applique qu'au nid utilisé récemment, ne pas codifier à l'automne.
- Possibilité d'utiliser ce code lors du nettoyage d'un nichoir assez tard en saison (mettre une date fictive (15 mai par exemple) et préciser la date réelle du nettoyage en champ remarque.



FRANCHE-COMTÉ

NIDIFICATION CERTAINE

Code 13 Jeunes fraîchement envolés (espèces nidicoles) ou poussins (espèces nidifuges) (code EBCC n°12)

- Pour les nidicoles on ne met plus ce code pour l'observation d'un jeune isolé, il faut que la famille soit encore formée, idéalement que les adultes nourrissent encore (certaines espèces se dispersent assez rapidement et s'éloignent du lieu de nidification), tolérance un peu plus forte pour les espèces très communes.



FRANCHE-COMTÉ

NIDIFICATION CERTAINE

Code 14 Adulte entrant ou quittant un site de nid laissant supposer un nid occupé (incluant les nids situés trop haut ou les cavités et nichoirs, le contenu du nid n'ayant pu être examiné) ou adulte en train de couver (code EBCC n°13)

- Bien vérifier pour les cavernicoles qu'un adulte entre dans la cavité/nichoir et n'en ressort plus (signant la couvaison) (début de saison surtout), avant cela on est plutôt sur du code 7 (site de nid potentiel) ou 10 si construction du nid



FRANCHE-COMTÉ

NIDIFICATION CERTAINE

Code 16 Adulte transportant des sacs fécaux ou de la nourriture pour les jeunes (code EBCC n°14)

- Adulte avec becquée (attention aux oiseaux venant de capturer une proie et qui s'envole avec à cause de votre présence)
- Si l'adulte rejoint un nid avec jeunes mieux vaut utiliser le code 19,
- Si l'adulte nourrit des jeunes déjà volant mieux vaut utiliser le code 13.



FRANCHE-COMTÉ

NIDIFICATION CERTAINE

Code 18 Nid avec oeuf(s) (découverte fortuite, ne pas chercher à voir le contenu d'un nid) (code EBCC n°15)

Code 19 Nid avec jeune(s) (vu ou entendu) (code EBCC n°16)



FRANCHE-COMTÉ

Autres codes

99 Espèce absente malgré des recherches

- Important à préciser :prospection assidue négative (par repasse par exemple)

30 Possible

40 Probable

50 Certain

- En de très rares circonstances voir avec un coordinateur départemental si aucun des 16 codes ne semblent convenir



FRANCHE-COMTÉ

Coordinateur de maille

- Qui se lance dans cette course aux trésors naturels?
- Un accompagnement du coordinateur départemental
- Présentation de la carte de coordination

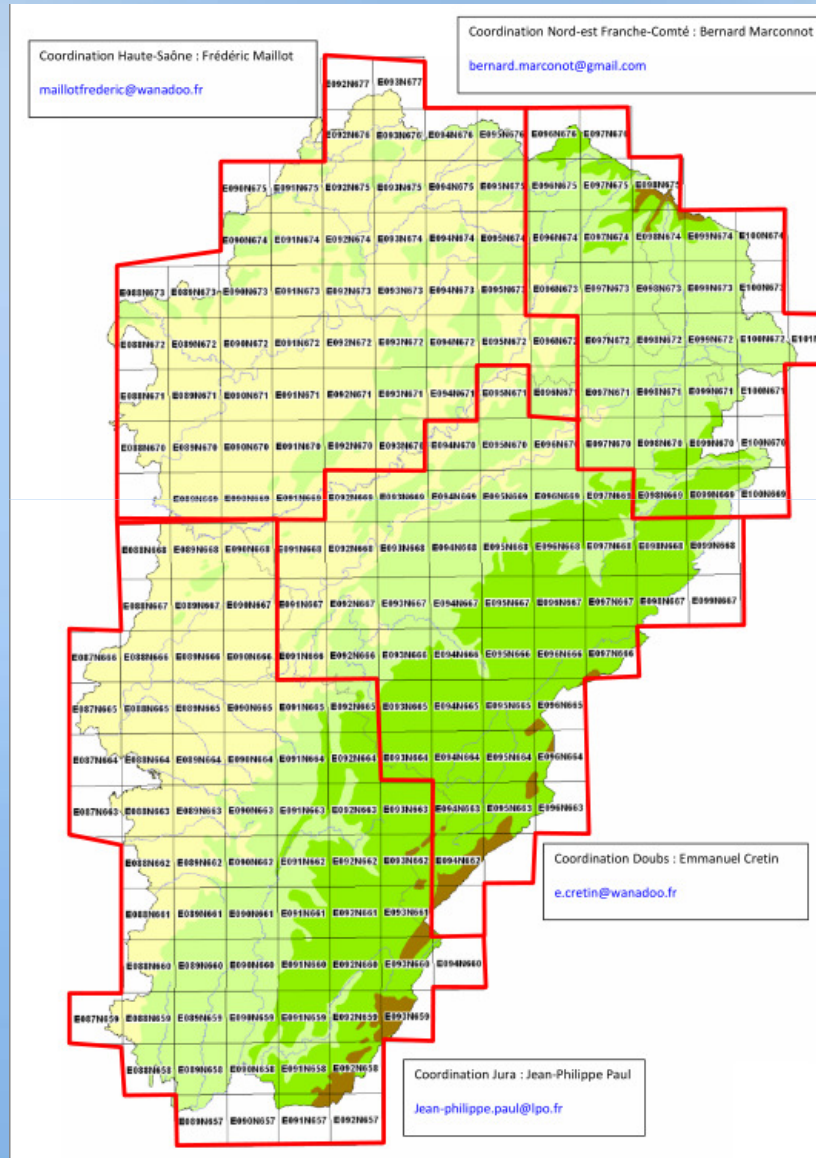


FRANCHE-COMTÉ

Coordination régionale LPO Franche-Comté

195 mailles 10 km x 10 km
au niveau régional

45 pour la coordination Doubs
(58 pour le 25)





FRANCHE-COMTÉ

Le package coordinateur

- Le coordinateur de maille peut-être le même pour les deux atlas, c'est même la situation idéale. Le coordinateur peut faire appel à de la ressource en observateurs sur la maille dont il assure la coordination.
- 1 fichier excel contenant les données de la maille issues d'Obsnatu la base (toutes les données sur toute la période de la base y compris les données d'espèces sensible). Ce fichier permet d'aider le coordinateur de maille à orienter ses prospection et à identifier les espèces manquantes de sa maille.
- Carte papier de la maille au format A3 (avec le fond scan 25 000ème) sur laquelle peut apparaître les ZNIEFF, les APB, les milieux les plus remarquables, les cours d'eau et étangs.
- Une liste des espèces potentielles sur chaque maille pour identifier le lot commun d'espèces dans la région (seuil 80 espèces). Les espèces sont classées par grand type de milieux et par niveau de détectabilité.



FRANCHE-COMTÉ

L'atlas des oiseaux en hiver 2009-2013





FRANCHE-COMTÉ

Objectifs

- cartes de la répartition des espèces ;
- cartes d'abondance des espèces par maille ;
- principaux dortoirs de certaines espèces ;
- état de conservation des espèces ;
- suivi des populations d'oiseaux en hiver (aire de distribution, densité...).



FRANCHE-COMTÉ

Organisation

- coordinateurs régionaux, départementaux et de mailles
- de l'hiver **2009-2010** et jusqu'à l'hiver **2012-2013**
- période d'inventaire entre **le 01 décembre et le 31 janvier**



FRANCHE-COMTÉ





FRANCHE-COMTÉ

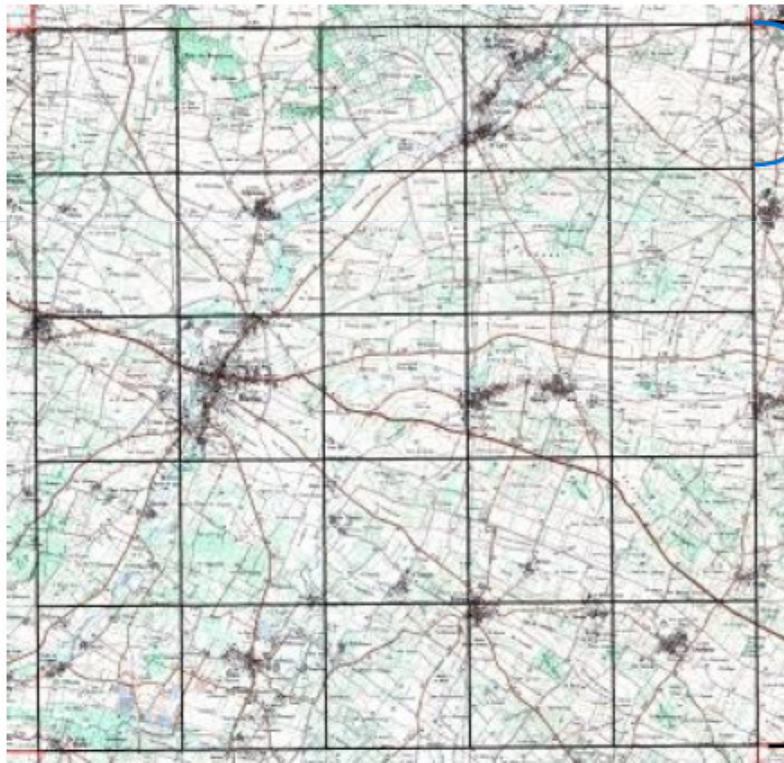
Inventaire quantitatif

- réalisation d'un transect à l'intérieur d'un carré échantillon de 2x2 Km
- passage sur l'ensemble des grands types d'habitats typiques de la maille 2 x 2 Km
- distance optimale de 3 Km parcourue à faible vitesse (environ 2 h)
- 2 passages par transect : le premier en décembre et le second en janvier
- débuter le matin vers 9 H et réaliser le transect dans des conditions météorologiques favorables (nécessite de repérer les oiseaux aux cris)



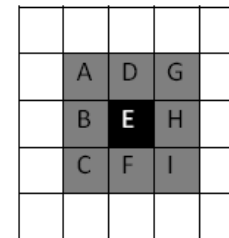
FRANCHE-COMTÉ

Positionnement du transect



Maille 2 x 2 Km

Maille atlas 10x10 km

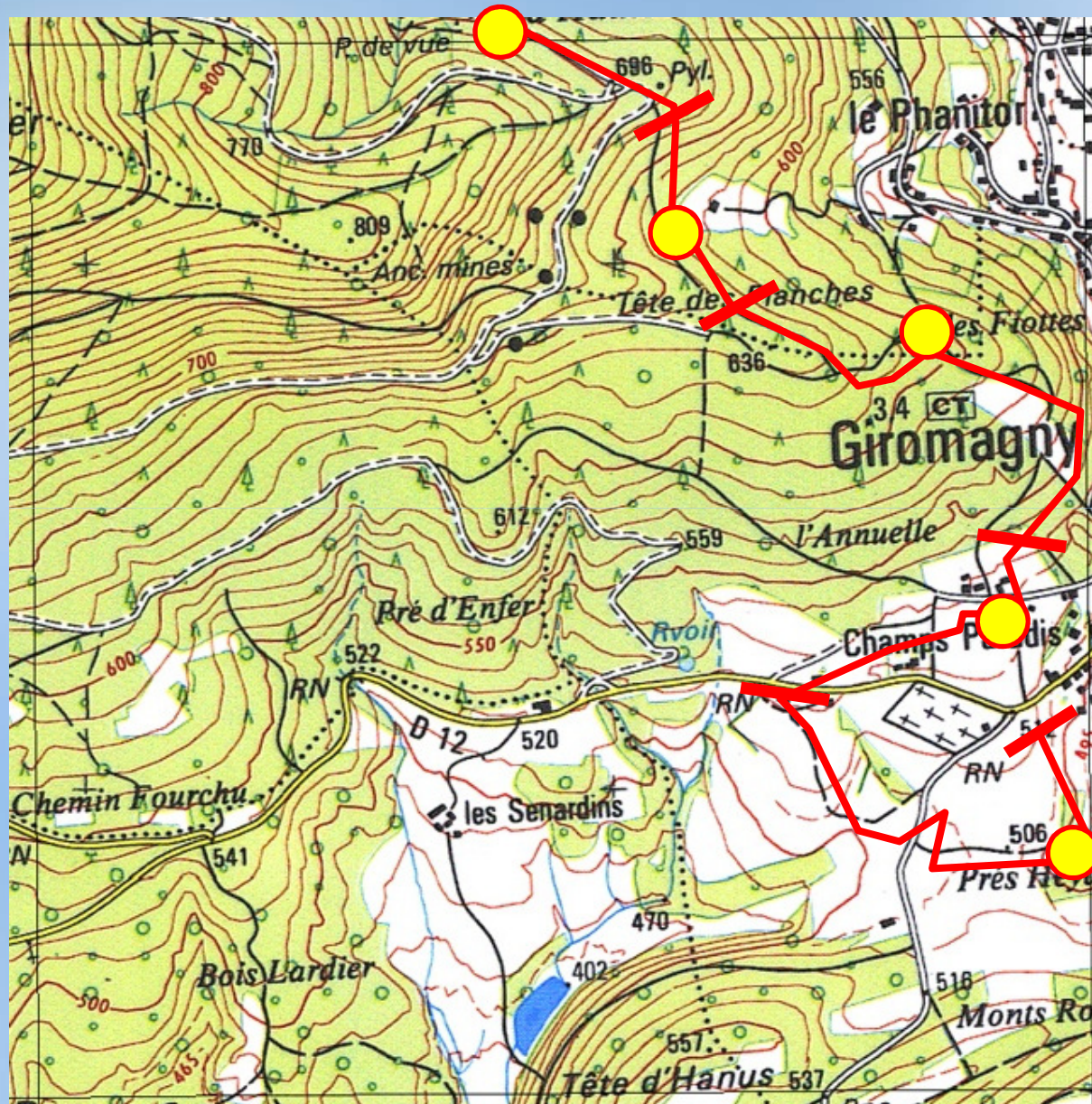


Maille atlas 10 x 10 Km décomposée en 25 carrés de 2 x 2 Km. Le carré central (E) devra faire l'objet d'un inventaire quantitatif.



FRANCHE-COMTÉ

Exemple d'un transect





FRANCHE-COMTÉ

Informations transect

- **Liste des espèces** contactées
- Nombre d'individus contacté par espèce et selon la distance
- **Codes des milieux :**
 - **A.** Forêt (arbres > 5m de hauteur)
 - **B.** Buissons (fourrés, landes, maquis ou jeune forêt < 5m de hauteur)
 - **C.** Pelouses naturelles et prairies
 - **D1.** Milieux agricoles intensifs (en fonction des caractéristiques locales)
 - **D2.** Milieux agricoles extensifs(en fonction des caractéristiques locales)
 - **E.** Milieux bâtis ou urbanisés
 - **F.** Milieux aquatiques
 - **G.** Milieux rupestres (rochers terrestres ou côtiers)



Etape 3/3 : Ajout d'une observation - Oiseaux

- Accueil
- Administration
- La LPO Franche-Comté
- Nous rejoindre
- Partager
- Observer
- Protéger
- Publications
- S'informer
- Les partenaires
- Obsnatu La Base
- Participer
 - Transmettre mes observations
 - Contrôler mes listes

* Date
 22.01.2010 [calendar icon] [samedi passé] [dimanche passé] [hier] [aujourd'hui]

* Lieu
 Bois de Faucogney - 6°34'23.41" E / 47°50'22.99" N altitude 520 m. (changer que si nécessaire)
 [changer de lieu] [ajouter un lieu-dit]

* Espèce
 masque de sélection més h Mésange huppée

* Nombre total d'individus
 Valeur exacte 5

Vos dernières observations :
 mardi 2 février 2010
 Étangs Thécla
 1 Sittelle torchepot
 9 Grives litornes
 2 Tourterelles turques
 3 Merles noirs

Remarque Remarque protégée

Transect hivernants E096N675 passage 2, 8h45-10h45, transect 3km, tronçon 900m, -2°C, brume légère, vent=0, milieu A-F
3<50m 2 à 50-100m



Inconnu inconnu
 [ajouter individus supplémentaires]
 Autres données/informations
 1 Buse variable
 Champs Lambert Haut
 1 Rougegorge familier
 1 Mésange nonnette
 2 Sittelles torchepots



FRANCHE-COMTE

E090N670	E091N670	E092N670	E093N670	E094N670	E095N670	E096N670	E097N670	E098N670	E099N670 60% CH
E090N669	E091N669	E092N669	E093N669	E094N669	E095N669	E096N669 G. Aubry Randevillers	E097N669	E098N669	E099N669 85%
E090N668	E091N668 S.Maas Lavernay	E092N668	E093N668 A. Manchon Saône	E094N668	E095N668	E096N668	E097N668 A. Hagimont Bretonvillers	E098N668	E099N668 N. Jeannot Damprichard
E090N667	E091N667	E092N667 M Parachout Chenecey-Buillon	E093N667	E094N667 Caro Mangin Etalans	E095N667	E096N667 L. Bettinelli Orchamps-V	E097N667	E098N667 50% CH	E099N667 5% CH
E090N666	E091N666 JP Paul Liesle	E092N666	E093N666 Manu Cretin Amancey	E094N666	E095N666	E096N666	E097N666	E098N666 5% CH	
E090N665	E091N665	E092N665	E093N665	E094N665	E095N665	E096N665 40% CH	E097N665 2% CH		
E090N664	E091N664	E092N664	E093N664	E094N664	E095N664	E096N664 30% CH			
E090N663	E091N663	E092N663	E093N663	E094N663	E095N663	E096N663 15%			

Bilan 2009/2010