



AGIR pour la
BIODIVERSITÉ
FRANCHE COMTÉ

**RÉGION
BOURGOGNE
FRANCHE
COMTÉ**



PRÉFET
DE LA RÉGION
BOURGOGNE-
FRANCHE-COMTÉ

Bilan 2018 et 2019 du comptage Wetlands International en Franche-Comté



Réalisation : LPO Franche-Comté


BirdLife
INTERNATIONAL

LPO France Partenaire officiel

Juillet 2019.

Bilan 2018 et 2019 du comptage Wetlands International en Franche-Comté

Étude financée par :

État / DREAL Bourgogne-Franche-Comté



Conseil Régional de Bourgogne-Franche-Comté



Maître d'œuvre :

LPO Franche-Comté

Maison de l'Environnement de Franche-Comté

7 rue Voirin

25000 BESANCON

☎ : 03.81.50.43.10

@ : franche-comte@lpo.fr



AGIR pour la
BIODIVERSITÉ
FRANCHE COMTÉ

Rédaction : Samuel Maas

Remerciements aux structures partenaires (8) : Amis du Muséum de Gray, Association de Protection du Val du Dugeon, Établissement Public et Territorial du Bassin Saône et Doubs, Les Gazouillis du Plateau, Groupe Naturaliste Universitaire de Franche-Comté, Réserve Naturelle Nationale de l'Île du Girard, Réserve Naturelle Nationale du Lac de Remoray, Société d'Histoire Naturelle du Pays de Montbéliard

Remerciements aux compteurs des oiseaux d'eau (83, pour 2018 et 2019) : P. Bart, L. Baumann, L. Beschet, C. Binetruy, I. Bitschy, M. Bouillard, J. Bourand, B. Bourguignon, B. Bricquet, M. Chapuis, E. Chaput, P. Cheveau, C. Collaud, R. Collaud, B. Cotte, Y. Couprie, C. Dassonville, J. de Luca, L. Déforêt, S. Delon, P. Devoille, M. Faivre, S. Galliou, C. Garnier, J.-P. Garret, J.-M. Gatefait, J.-M. Gérard, E. Gérome, S. Gervais, L. Giquel, I. Giroud, M. Giroud, R. Glotoff, Y. Grandgirard, M. Gresset, A. Groffod, T. Gruson, D. Guérineau, W. Guillet, G. Halliez, D. Hélin, R. Henriët, S. Horent, M. Janczysyn-Le Goff, N. Jeannot, F. Jussyk, B. Knaebel, M. Lambert, F. Lepaul, G. Lignier, F. Lonchamp, F. Louiton, S. Maas, C. Maffli, F. Maillot, A. Manchon, B. Marconot, M. Martin-Braud, D. Michelat, J. Montaz, P. Moreau, A. Naal, A. Nobilliaux, C. Parratte, G. Pascal, J.-P. Paul, A.-L. Peugeot, M. Pilette, P. Piotte, J. Poly, A. Potin, F. Raoul, D. Ronfort, J. Rosello, B. Saliner, C. Saliner, C. Seebacher, J. Siess, B. Tissot, F. Topin, R. Vauthier, B. Vienet, C. Weiss.

Photo de couverture : Ambiance de comptage au bord du Doubs © Daniel Ronfort, Compagnie de cygnes tuberculés © Joëlle Poly

Référence du document :

MAAS S. (2019). Bilan 2018 et 2019 du comptage Wetlands International en Franche-Comté. LPO Franche-Comté, DREAL Bourgogne-Franche-Comté & Conseil Régional de Bourgogne-Franche-Comté : 41p. + Annexes.

Table des matières

1	LE COMPTAGE WETLANDS INTERNATIONAL.....	5
2	DECLINAISON LOCALE.....	6
2.1	Organisation des comptages en Franche-Comté	6
2.1.1	Coordination.....	6
2.1.2	Méthode.....	6
2.1.3	Les entités fonctionnelles.....	7
2.2	Les sites élémentaires comptés en 2018 et 2019	8
3	BILAN ORNITHOLOGIQUE.....	10
3.1	Résultats globaux en 2018 et 2019	10
3.2	Résultats spécifiques en 2019	12
3.2.1	TADORNE DE BELON (Tadorna tadorna)	13
3.2.2	CANARD SIFFLEUR (Anas penelope).....	14
3.2.3	CANARD CHIPEAU (Anas stepera)	15
3.2.4	SARCELLE D’HIVER (Anas crecca).....	16
3.2.5	CANARD COLVERT (Anas platyrhynchos)	17
3.2.6	CANARD PILET (Anas acuta)	18
3.2.7	CANARD SOUCHET (Anas clypeata).....	19
3.2.8	NETTE ROUSSE (Netta rufina).....	20
3.2.9	FULIGULE MILOUIN (Aythya ferina)	21
3.2.10	FULIGULE MORILLON (Aythya fuligula)	22
3.2.11	FULIGULE MILOUINAN (Aythya marila).....	23
3.2.12	FULIGULE NYROCA (Aythya nyroca)	23
3.2.13	EIDER A DUVET (Somateria mollissima)	24
3.2.14	HARELDE BOREALE (Clangula hyemalis).....	24
3.2.15	MACREUSE NOIRE (Melanitta nigra)	25
3.2.16	MACREUSE BRUNE (Melanitta fusca).....	25
3.2.17	GARROT A CŒIL D’OR (Bucephala clangula)	26
3.2.18	HARLE HUPPÉ (Mergus serrator).....	27
3.2.19	HARLE BIEVRE (Mergus merganser)	28
3.2.20	HARLE PIETTE (Mergellus albellus).....	29
3.2.21	FOULQUE MACROULE (Fulica atra)	30

3.2.22	CYGNE TUBERCULÉ (<i>Cygnus olor</i>).....	31
3.2.23	CYGNE CHANTEUR (<i>Cygnus cygnus</i>).....	32
3.2.24	CYGNE DE BEWICK (<i>Cygnus columbianus</i>)	32
3.2.25	OIE DES MOISSONS (<i>Anser fabalis</i>)	33
3.2.26	OIE RIEUSE (<i>Anser albifrons</i>)	33
3.2.27	OIE CENDRÉE (<i>Anser anser</i>).....	33
3.2.28	BERNACHE CRAVANT (<i>Branta bernicla</i>).....	33
3.2.29	BERNACHE À VENTRE PÂLE (<i>Branta bernicla hrota</i>).....	34
3.2.30	BERNACHE NONNETTE (<i>Branta leucopsis</i>)	34
3.2.31	BERNACHE DU CANADA (<i>Branta canadensis</i>).....	34
3.2.32	Les autres espèces.....	35
3.2.33	Espèces marquantes et/ou anecdotiques	38
4	CONCLUSION	39

1 LE COMPTAGE WETLANDS INTERNATIONAL

Le service Études et Recherches de la LPO coordonne les comptages d'oiseaux d'eau effectués à la mi-janvier pour Wetlands International (anciennement BIROE). Près de 1 000 personnes émanant d'une centaine d'associations et organismes y contribuent chaque année en France. Les données collectées lors de ces comptages hivernaux sur les « sites élémentaires », regroupés en secteurs appelés « entités fonctionnelles » (plus de 450 en France) alimentent également la base de données nationale gérée par la LPO. Celle-ci se charge de valoriser ces dénombrements en réalisant les synthèses diffusées sur le réseau des participants, en publiant les résultats et en contribuant aux inventaires internationaux.

Les dénombrements hivernaux ont débutés en France en 1967 avec les anatidés et les foulques. Les comptages furent étendus aux Limicoles à partir de 1973, puis aux Grèbes en 1987. Actuellement, depuis 1990, tous les oiseaux d'eau sont concernés, soit plus de 150 espèces, dont 80 d'entre elles sont correctement couvertes, comprenant les limicoles, les grèbes, les cormorans, les ardéidés, les laridés, etc. Les synthèses annuelles réalisées par la LPO (anatidés et foulques et limicoles côtiers) mettent en évidence l'importance internationale de bon nombre de sites français pour l'hivernage des espèces dont les populations occupent les zones biogéographiques couvertes par la voie de migration Est-Atlantique. Cette voie de migration va de l'Arctique sibérien à l'Afrique tropicale. Au moins 25 sites français atteignent ou dépassent les seuils numériques définis par la convention de Ramsar qui qualifient l'importance internationale des zones humides (les effectifs dénombrés d'au moins une espèce y atteignent ou dépassent 1 % de la population biogéographique estimée). Par ailleurs, près de 35 sites français hébergent plus de 20 000 oiseaux d'eau chaque année, ce qui leur confère également une importance internationale. L'exploitation des données de comptages a permis d'évaluer l'importance des sites et de les classer comme ZICO « zones humides », justifiant leur désignation au titre de la Directive Oiseaux ou de la Convention de Ramsar. Ainsi, 19 zones humides majeures de France métropolitaine ont été désignées en sites « Ramsar ». Une analyse de la LPO, en partenariat avec l'Institut Français de l'Environnement, a permis d'évaluer l'importance du réseau des zones humides de France métropolitaine pour l'accueil des oiseaux d'eau en hiver (Duhautois & Deceuninck, 2006). Cette étude met en évidence que les effectifs de la plupart des espèces suivies se concentrent dans des espaces relativement réduits qui bénéficient de mesures de protection réglementaire. L'analyse des données collectées sur le long terme a également permis d'estimer les tailles des populations qui hivernent en France et d'évaluer leurs tendances, autant d'informations indispensables à l'évaluation du statut des espèces. Le Comité Français de l'UICN, en partenariat avec la LPO, la SEOF et l'ONCFS, a publié la *Liste rouge des oiseaux hivernants* ainsi que la *Liste rouge des oiseaux de passage* (UICN France et al., 2011). Ce sont 6 espèces d'oiseaux hivernants et 52 espèces d'oiseaux de passage qui ont fait l'objet d'une évaluation en France métropolitaine. En hiver, 2 espèces sont En danger (EN) (cygne de Bewick et macreuse brune), 6 sont Vulnérables (VU) (oie des moissons, harle piette, plongeon imbrin, grèbe esclavon, Spatule blanche et Milan royal) et 5 sont Quasi-menacées (NT) (fuligule morillon, fuligule milouinan, grue cendrée, bécasseau maubèche et barge à queue noire). Les données collectées servent également au niveau international, dans l'évaluation des tailles des populations biogéographiques et les seuils d'importance internationale pour chaque espèce hivernante.

2.1 Organisation des comptages en Franche-Comté

2.1.1 Coordination

Le réseau des comptages Wetlands International s'appuie sur la participation de nombreux ornithologues bénévoles dans les associations locales participantes. En Franche-Comté, les bénévoles transmettent leurs observations au coordinateur local, en charge de la rédaction des bilans et de la transmission des résultats locaux à la coordination nationale. Le réseau comtois, fidèle et structuré, peut se féliciter du succès de ces comptages, par une mobilisation et une participation toujours aussi efficaces. L'appui salarié de la LPO Franche-Comté dans la coordination a pour but de pérenniser et valoriser les résultats de ce suivi important de l'avifaune hivernante.

2.1.2 Méthode

Les comptages se préparent dès la fin d'année (n-1) pour le comptage de l'année (n). Ils ont lieu le week-end de la mi-janvier, celui le plus proche de la date du 15. Le coordinateur local se charge d'assurer le bon déroulement des comptages dans les différents sites et se doit de répondre à toutes attentes et interrogations de la part des participants. Avec le développement récent des outils de saisie en ligne (système Visionature), un module spécifique a vu le jour et a été déployé pour le comptage de la mi-janvier 2018 et devient depuis le seul mode de transmission des comptages. Ce module permet de faciliter la restitution des observations pour les référents des tronçons et secteurs à compter, ainsi qu'une remontée et des synthèses automatiques des observations aux différents niveaux de coordination (locale, régionale ou nationale).

Il est important de rappeler qu'en Franche-Comté comme ailleurs, toutes les espèces d'oiseaux d'eau sont à recenser, y compris certains rapaces et passereaux liés plus ou moins directement aux zones humides (voir la liste en *Annexe 1 sur les anciennes fiche de comptage*).

A la mi-janvier 2018 avait également lieu les comptages des laridés hivernants et des grands cormorans aux dortoirs. Le comptage des laridés eut lieu au sein même du comptage des oiseaux d'eau alors que le comptage des cormorans aux dortoirs possédait une organisation propre et spécifique.

A la mi-janvier 2019 avait également lieu le comptage des grandes aigrettes hivernantes avec son organisation propre et sous la coordination bénévole de F. Louiton. Les observations incluses dans les entités du Wetlands International ont bénéficié à ce comptage spécifique.

2.1.3 Les entités fonctionnelles

La Franche-Comté totalise **14 entités** de zones humides dans le cadre du Wetlands International. La cartographie franc-comtoise de ces entités est disposée dans la *Figure 1* suivante. Il est à noter que sur cette figure, seules 13 entités sont représentées, la dernière, dénommée « Autres Sites 25 », n'ayant pas d'attribution.

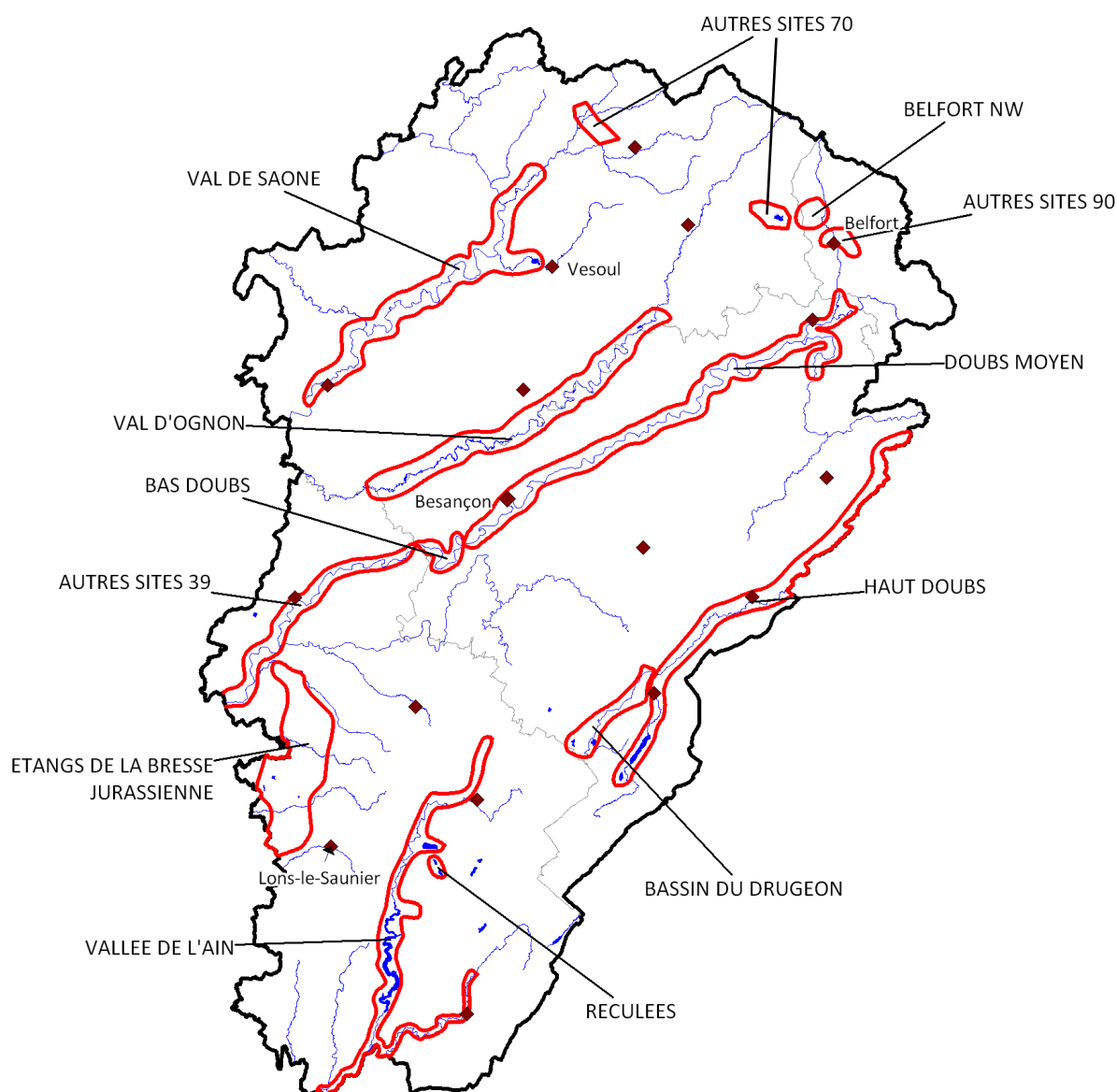


Figure 1 : Représentation spatiale des entités fonctionnelles de Franche-Comté.

2.2 Les sites élémentaires comptés en 2018 et 2019

La liste des sites par entité fonctionnelle est établie dans le *Tableau 1*. La cartographie des sites comptés est disposée dans la *Figure 2*. Avec l'arrivée du module sur les sites VisioNature, les 52 sites ont été partitionnés en 185 polygones, qui représentent généralement les unités de comptage sur le terrain. Comme les années passées, le réseau des compteurs s'est de nouveau mobilisé pour compter 51 sites sur les 52 que compte la Franche-Comté, représentant ainsi 185 polygones comptés en 2018 et 181 en 2019.

En ce qui concerne le temps imparti, après 6 années de transmission des heures et du kilométrage nécessaire à la réalisation du comptage, il n'est plus demandé aux observateurs de renseigner heures et kilomètres alloués. Sur la période 2013-2018, avec des comptages similaires, la moyenne est de 320 heures et 3015 kilomètres par années.

Tableau 1 : Liste des entités fonctionnelles de Franche-Comté et de leurs sites élémentaires suivis en 2018 et 2019.

AUTRES SITES 25 : aucun site	Bavans / Longevelle
AUTRES SITES 39/3900	Longevelle / Isle sur le Doubs
BVD aval (Dole/Petit-Noir)	Trévenans à Etupe
St-Vit/Orchamps	Appenans / Roche les Clerval
BVD amont (Orchamps/Dole)	Roche les Clerval / Baume les Dames
RNN Ile du Girard	Baume les Dames / Deluz
Basse Vallée Loue (étangs Nevy et Belmont)	Deluz/Thoraise
AUTRES SITES 70/7000	ETANGS DE LA BRESSE JURASSIENNE/3904
Bassin de Champagne	Etangs de la Bresse Jurassienne Nord
Ballastières de Champagne	Etangs de la Bresse Jurassienne Sud(1) (Fontainebrux)
Sablrières Saint-Loup / Semouse	Etangs de la Bresse Jurassienne Sud(2) (Commenailles)
AUTRES SITES 90/9000	Desnes
Etang des Forges, Proc, Bull	HAUT DOUBS/2503
BAS DOUBS/2501	Lac de Remoray
Sablrières de Saint-Vit	Lac de Saint-Point
Sablrières d'Osselle	Biaufond
Tronçon Thoraise/Saint-Vit	Villers le Lac / Morteau
BASSIN DU DRUGEON/2518	Arçon Montbenoit
Bassin du Drugeon	RECULEES/3903
Sablrières de Pontarlier-Nord	Lac de Chambly
BELFORT NW/9009	Lac du Val
Etang de Malsaucy, Véronne et Courbe Chaussée	VAL DE SAONE (70/90)/7007
DOUBS MOYEN/2502	Lac de Vesoul-Vaivre
Gravière de Mathay	Sablrières de Breurey-les-Favernay et de Mersuay
Valentigney	Val de Saône
Bavans / Dampierre sur le Doubs	Gray
	Gravières de Velet

VAL D'OGNON (70/25)/7008
Magny (Les) Val d'Ognon : buthier, cromary, etc Marnay/Pagney
VALLEE DE L'AIN/3910
Retenue de Blye Retenue de Vouglans

Retenue du Saut-Mortier Lac de Chalain Retenue de Coiselet et Ain jusqu'à Thoirette Lac de Clairvaux Marigny à Champagnole + Angillon Vallée de la Bienne (Rixouse à Dortan), **non compté**
--

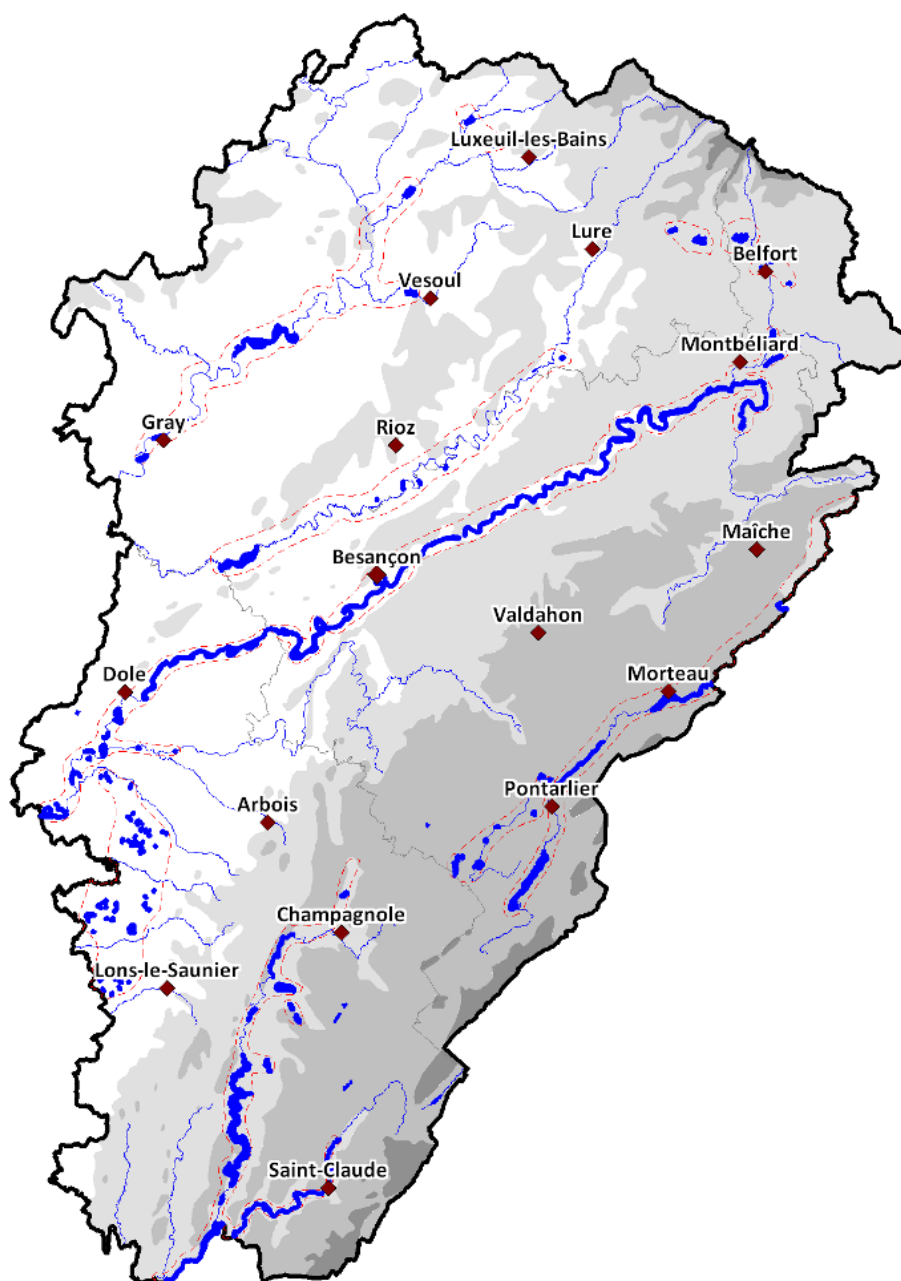


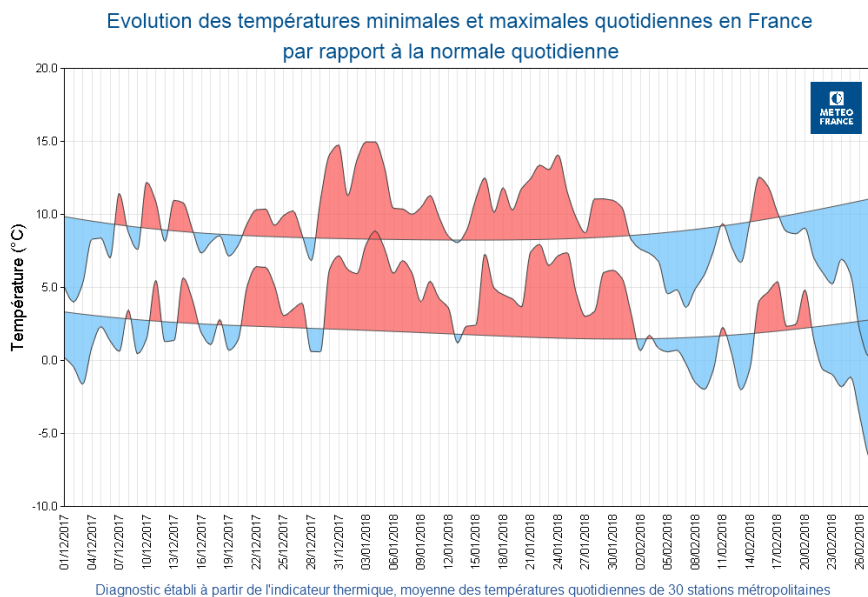
Figure 2 : Localisation des sites élémentaires (en bleu foncé), au sein des entités fonctionnelles (en pointillé rouge).

3 BILAN ORNITHOLOGIQUE

3.1 Résultats globaux en 2018 et 2019

Les deux hivers des derniers comptages furent particulièrement doux. En janvier 2018, la météorologie fut assez douce mais grandement arrosée de pluies et de neiges fréquentes. En janvier 2019, peu de gelée, un grand ensoleillement et des températures douces en furent les éléments marquants.

Hiver 2017-2018



Hiver 2018-2019

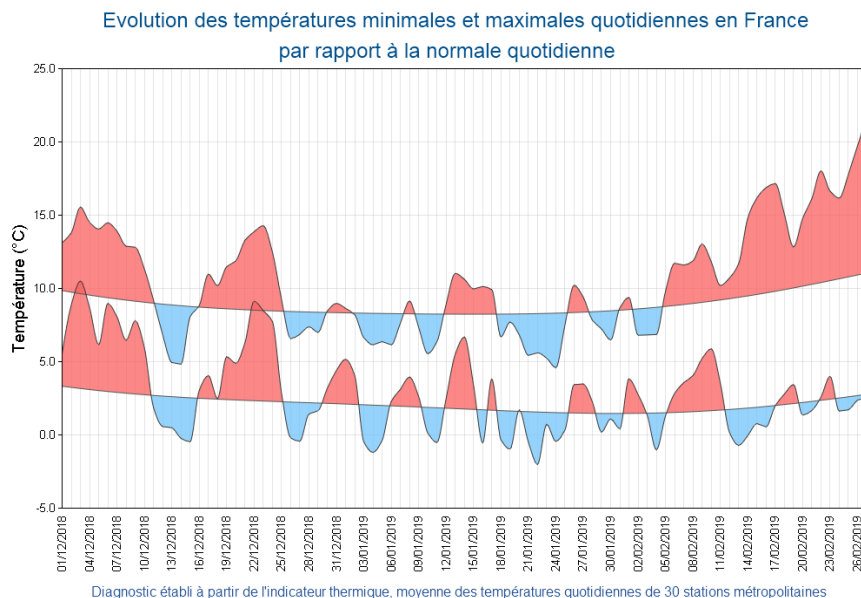


Figure 3 : Figures extraites des « Bilans météorologiques des hivers 2017-2018 » et « 2018-2019 » (Source : Météo France).

Les effectifs 2018 s'élevèrent à 14 746 oiseaux dénombrés, se divisant entre 8 060 anatidés et 2 232 foulques macroules. A la mi-janvier 2019, les effectifs étaient relativement similaires avec 14 403 oiseaux pour 7 993 anatidés et 2 151 foulques macroules. Le détail des résultats par entités

fonctionnelles est établi en *Annexe 2* et *2 bis*, respectivement pour 2018 et 2019, et les graphiques dynamiques annuels en *Annexe 3*.

De manière globale, les effectifs récents d’oiseaux sont relativement stables depuis 2012, autour de 8 000 individus pour les anatidés et de 2 000 individus pour les foulques. L’absence de gel prolongé pendant les comptages a permis aux sites d’altitudes, surtout sur le Bassin du Dugeon, d’accueillir des effectifs plus élevés que lors d’épisodes froid (tels 2015 ou 2017). Malgré la météorologie clémente, les effectifs sont malgré tout plus faibles que la moyenne des dernières années. Pour les sites de plaine, seule l’entité du Doubs moyen voit ses effectifs augmenter. La plupart des autres entités semble stable sur la période récente (2012-2019).

Le graphique de l’évolution des effectifs globaux sur les 20 dernières années des anatidés, des foulques et toutes espèces confondues est établi *Figure 4*. L’évolution de la foulque macroule semble stable sur la période considérée alors que l’évolution des anatidés est positive, avec une tendance stable sur les dernières années. La *Figure 4* montre des variations interannuelles fortes : rappelons ici que l’évolution sur la période 2009-2012 est grandement liée à une nouvelle organisation des comptages francs-comtois et non à un accroissement exceptionnel des effectifs des espèces.

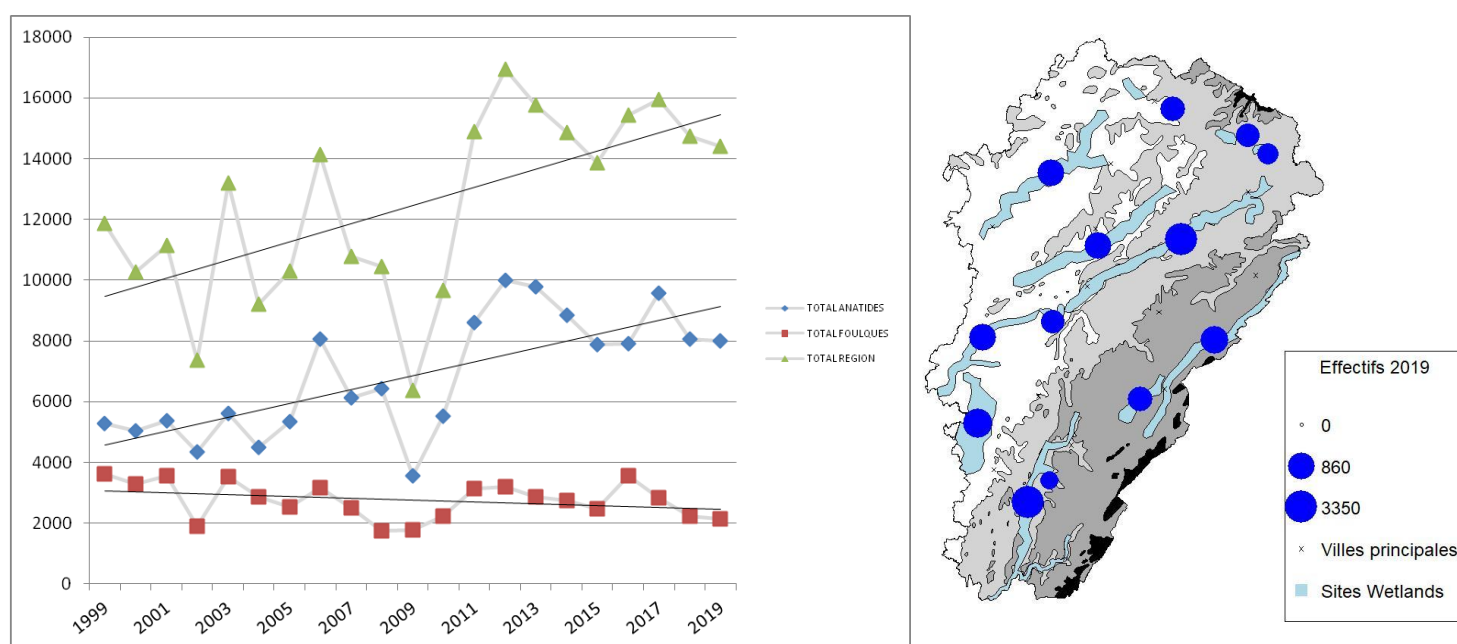


Figure 4 : Évolution des effectifs totaux lors des 20 dernières années de comptage en Franche-Comté et répartition spatiale des données d’Anatidés par entités fonctionnelles (pour l’année 2019).

3.2 Résultats spécifiques en 2019

À la manière des synthèses nationales annuelles qui reprennent les 29 espèces d'anatidés (20 canards, 3 cygnes, 3 oies grises et 3 bernaches) et la foulque macroule, nous présenterons une fiche par espèce qui reprendra :

- un graphique spécifique d'évolution depuis 1990, basé sur une méthode d'analyse développée par la coordination LPO Rhône-Alpes (Mathieu & Bulliffon, 2016) et utilisant des modèles linéaires généralisés (GLM), avec tous les avantages et limites statistiques induites par la méthode ;
- une carte de présence franc-comtoise par entité fonctionnelle (une pour 2018 et une pour 2019) ;
- une mise en perspectives des effectifs par rapport au contexte national annuel de l'année précédente.

Pour rappel, il est ajouté le seuil d'importance nationale (N) qu'un site élémentaire doit accueillir pour être considéré comme site majeur de l'hivernage de l'espèce en France (Deceuninck *et al.*, 2007). Un seuil international (R) existe également pour identifier les entités d'importance internationale « Ramsar » - critère n°6 (Delany *et al.*, 2008).

3.2.1 TADORNE DE BELON (*Tadorna tadorna*)

Total national 2018 : 56 611

Seuil d'importance nationale (N) : 530



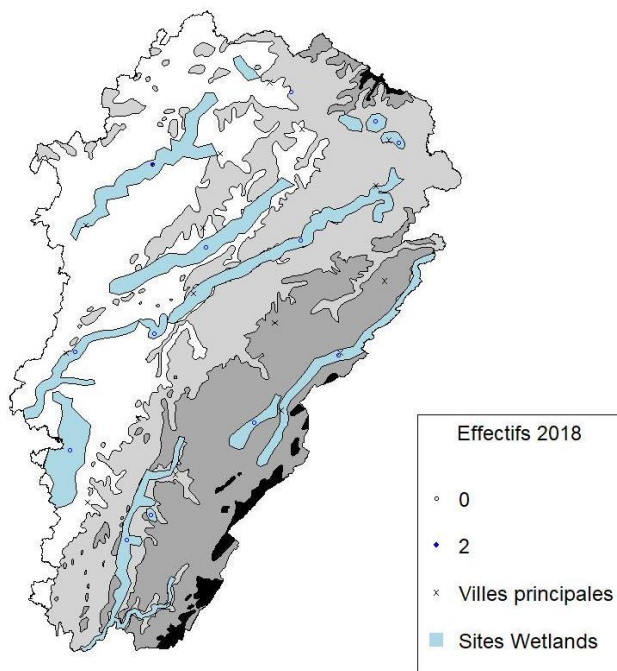
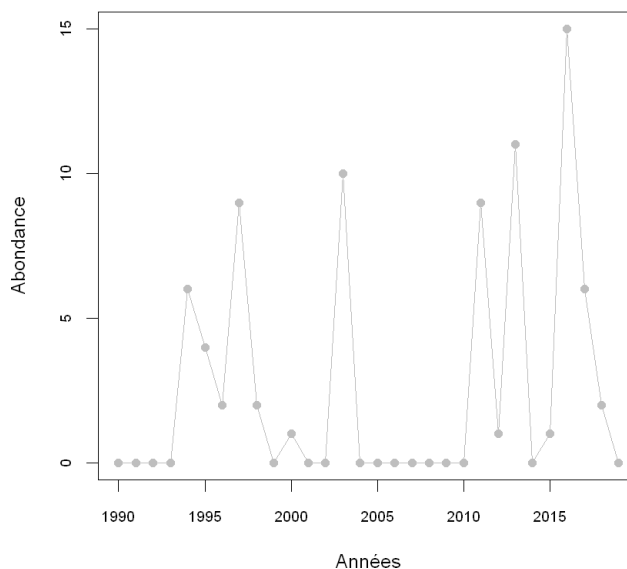
Thierry Petit ©

Total franc-comtois 2018 et 2019 : 2 et 0

Dans le val de Saône, 2 individus furent présent lors des comptages 2018, alors qu'aucun individu ne fut dénombré sur les sites francs-comtois en 2019. Plutôt rare en région, l'espèce est habituelle du littoral atlantique en hivernage. Au niveau national, un déclin modéré des effectifs s'opère (2009-2018), sans évolution notable de la répartition spatiale.

Franche-Comté - Tadorne de Belon

Tendance à long terme (depuis 1990) : Non applicable
Tendance à court terme (depuis 2009) : Non applicable



3.2.2 CANARD SIFFLEUR (*Anas penelope*)

Total national 2018 : 42 648

Seuil d'importance nationale(N) : 450

Total franc-comtois 2018 et 2019 : 39 et 54

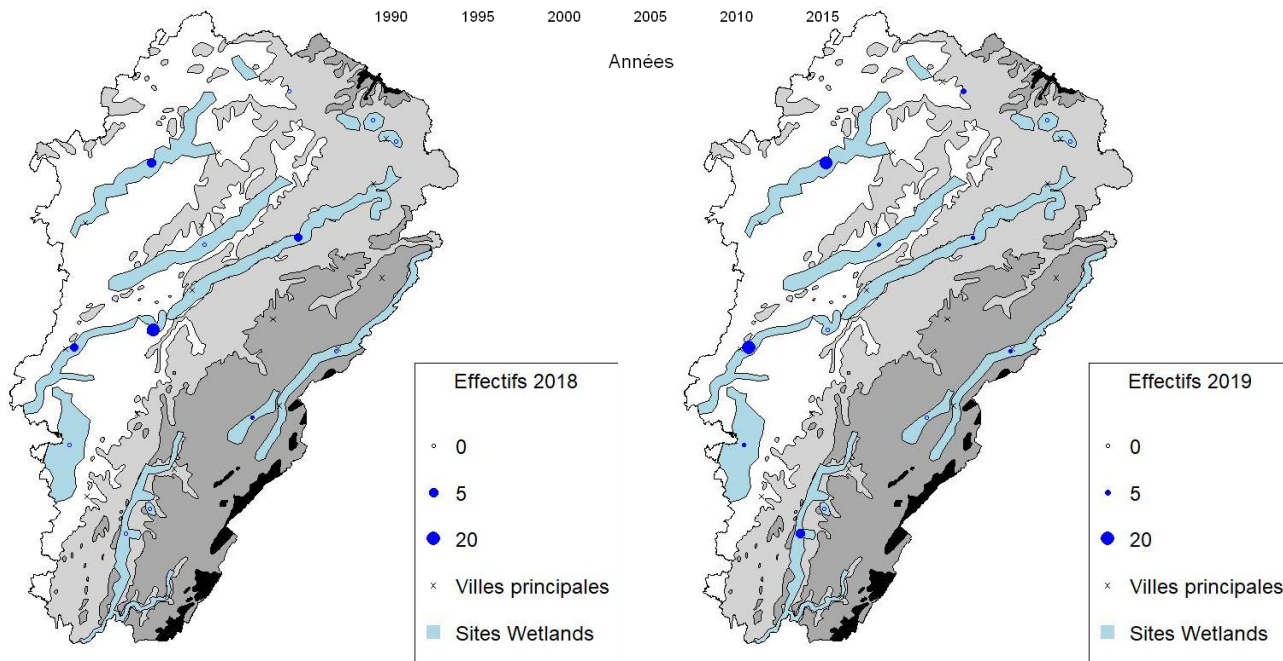
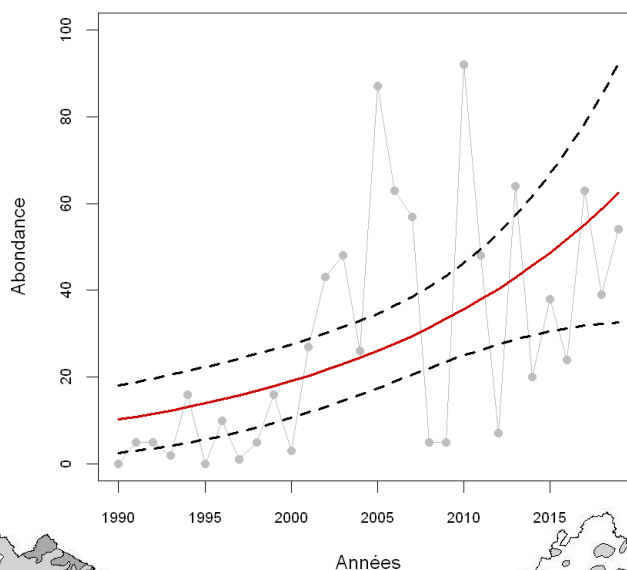


François Gremillard-Hubert ©

La population hivernale montre des variations interannuelles importantes, à l'image des fluctuations observées au niveau national. Ces variations sont principalement dues aux vagues de froid dans le nord de l'Europe, privant l'espèce d'accès à la nourriture. Les effectifs de janvier 2018 et 2019 sont relativement proches l'un de l'autre et de la moyenne comtoise des dernières années. Régulièrement observée en Val de Saône, l'espèce a été principalement présente sur le cours du Doubs près d'Osselle en 2018 et en 2019 en aval de Dole, sur la gravière de Champdivers (39). Si la tendance depuis 1990 connaît une augmentation significative, la tendance récente ne connaît pas de variation significative.

Franche-Comté - Canard siffleur (Surface)

Tendance à long terme (depuis 1990) : Augmentation significative +511% [+108% ; +1699%]
Tendance à court terme (depuis 2009) : Pas de variation significative



3.2.3 CANARD CHIPEAU (*Anas strepera*)



Total national 2018 : 25 663

Seuil d'importance nationale (N) : 330

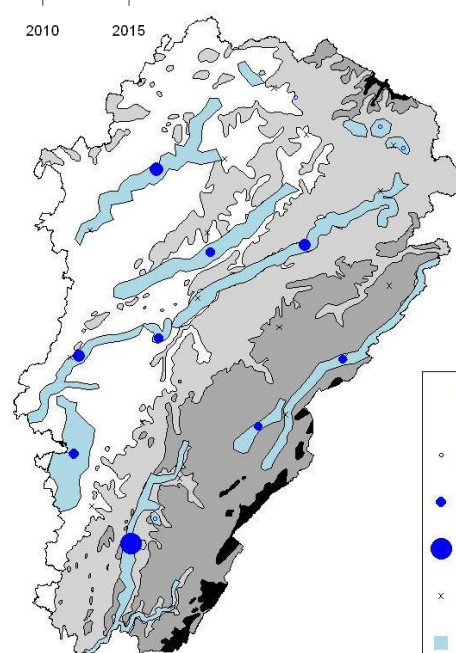
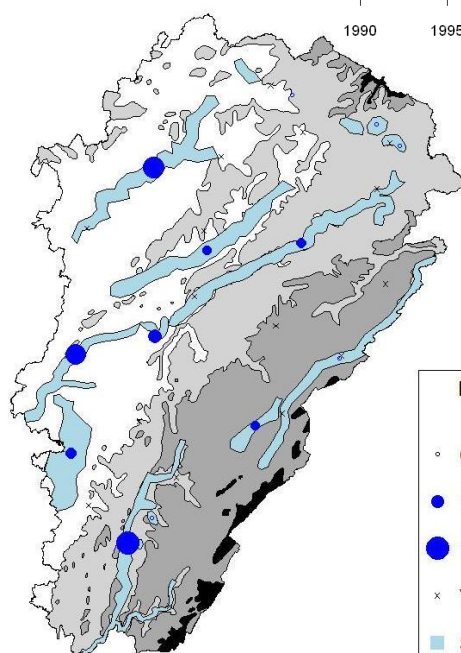
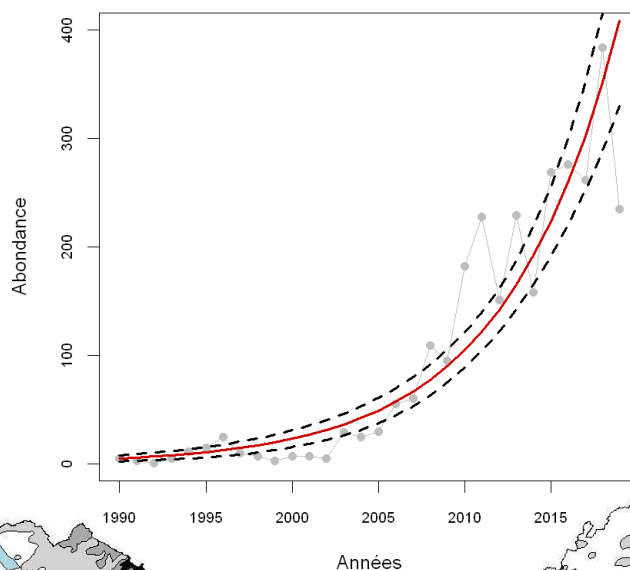
Total franc-comtois 2018 et 2019 : 384 et 235

Roger Soudagne ©

Alors que l'effectif de janvier 2018 est le plus haut jamais enregistré, le comptage 2019 fait partie des effectifs moyens sur la période récente. Comme les précédentes années, les entités de la vallée de l'Ain et celle Autres Sites 39 (étangs de Belmont et Nevy-lès-Dole en basse vallée de la Loue) concentrent à elles deux 70 % de l'effectif compté. Comme à son habitude, l'espèce hiverne surtout sur ou à proximité des grandes vallées alluviales comtoises, ne fréquentant que très peu les grands secteurs d'étangs. L'évolution de l'espèce est en conséquence fortement positive et statistiquement significative sur les deux périodes testées (depuis 1990 et depuis 2009).

Franche-Comté - Canard chipeau (Surface)

Tendance à long terme (depuis 1990) : Augmentation significative +7943% [+3958% ; +15841%]
Tendance à court terme (depuis 2009) : Augmentation significative +118% [+36% ; +248%]



3.2.4 SARCELLE D'HIVER (*Anas crecca*)

Total national 2018 : 119 645

Seuil d'importance nationale (N) : 1 300

Total franc-comtois 2018 et 2019 : 485 et 381

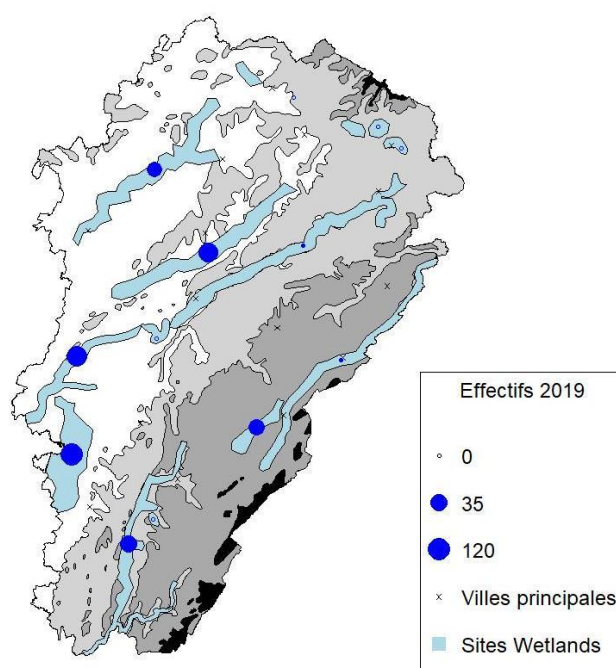
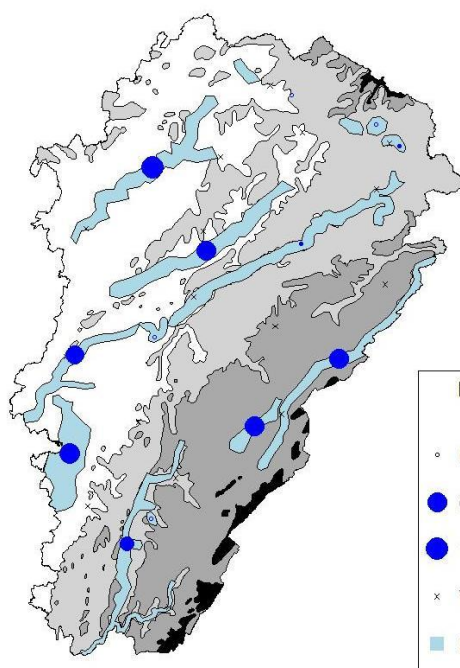
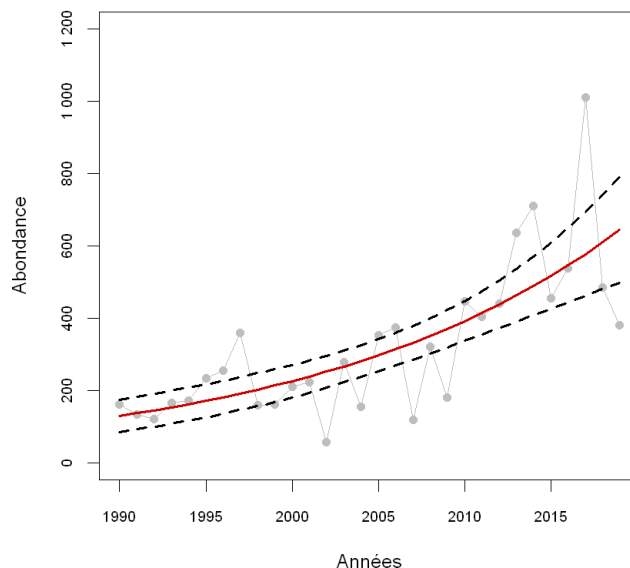


François Gremillard-Hubert ©

L'espèce connaît en 2019 un effectif parmi les plus bas des dix dernières années, après un pic en 2017. La plaine du Jura accueille une grande partie des effectifs, sur les étangs de la Bresse Jurassienne et Autres sites 39 (la RNN de l'Île du Girard plus précisément). Les vallées alluviales avec leurs annexes (Saône et Ognon) restent des sites majeurs d'hivernage. La tendance est ainsi positive et significative à long terme mais sans variation sur la période récente (voir graphique).

Franche-Comté - Sarcelle d'hiver (Surface)

Tendance à long terme (depuis 1990) : Augmentation significative +395% [+203%; +711%]
Tendance à court terme (depuis 2009) : Pas de variation significative



3.2.5 CANARD COLVERT (*Anas platyrhynchos*)

Total national 2018 : 242 094

Seuil d'importance nationale (N) : 2 700



Claude Nardin ©

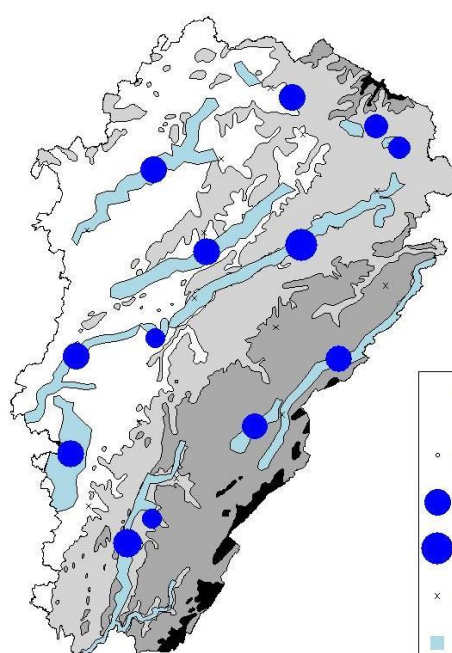
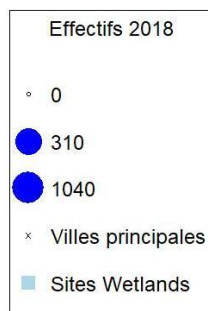
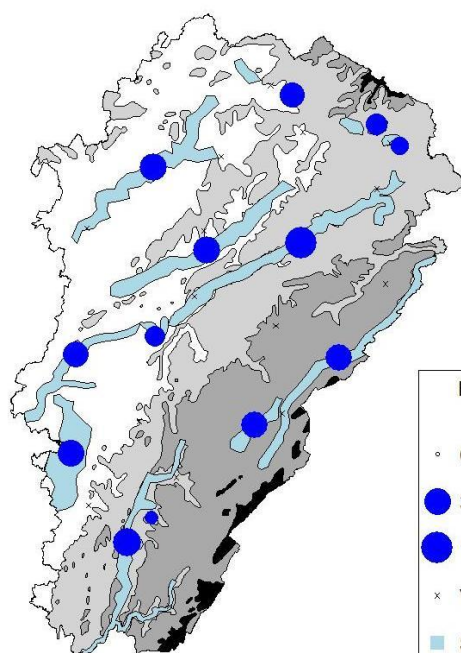
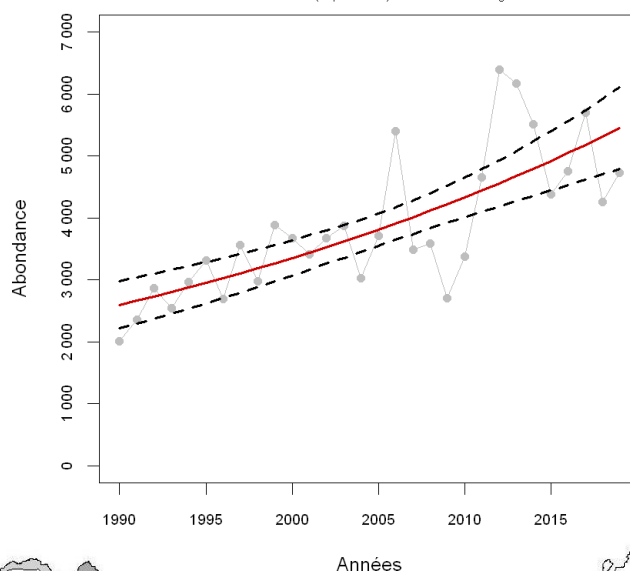
Total franc-comtois 2018 et 2019 : 4 262 et 4 730

L'espèce est toujours largement répandue et représente l'espèce d'anatidé la plus abondante. Avec 26 % de l'effectif comtois, la moyenne vallée du Doubs héberge le plus gros effectif, suivis par la vallée de l'Ain (12 %). Ces deux dernières années, les étangs de Bresse présentent de faibles effectifs, proches voire inférieurs à d'autres entités comme la vallée de la Saône ou de l'Ognon. Le colvert est présent dans toutes les entités comtoises. La tendance d'évolution est positive depuis 1990, mais apparait sans variation ces dernières années.

Franche-Comté - Canard colvert (Surface)

Tendance à long terme (depuis 1990) : Augmentation significative +110% [+66% ; +164%]

Tendance à court terme (depuis 2009) : Pas de variation significative



3.2.6 CANARD PILET (*Anas acuta*)

Total national 2018 : 13 982

Seuil d'importance nationale (N) : 130

Total franc-comtois 2018 et 2019 : 10 et 3

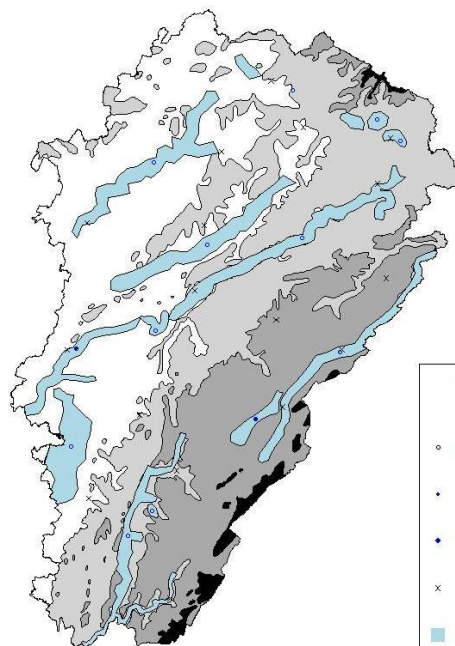
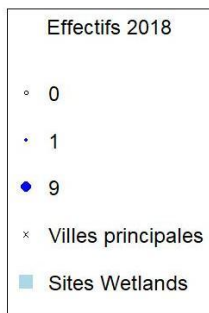
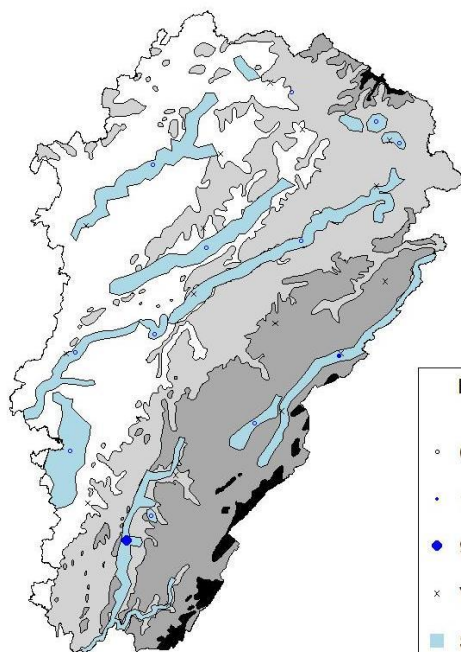
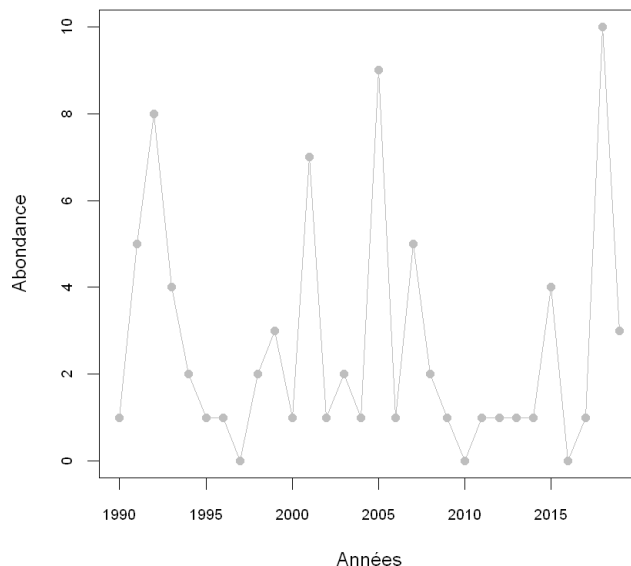


Jean-François Azens ©

Ce canard est occasionnel et localisé lorsqu'il est présent en région, souvent dans le Val de Saône. En 2018, 9 oiseaux étaient présents sur les retenues d'eau de la vallée de l'Ain et 1 dans le Haut-Doubs, alors qu'en 2019, 2 oiseaux étaient présents en basse vallée du Doubs et 1 en altitude dans le bassin du Drugeon. Aucune tendance d'évolution ne peut être avancée pour cette espèce rare en hiver sous nos latitudes.

Franche-Comté - Canard pilet

Tendance à long terme (depuis 1990) : Non applicable
Tendance à court terme (depuis 2009) : Non applicable



3.2.7 CANARD SOUCHET (*Anas clypeata*)

Total national 2018 : 40 916

Seuil d'importance nationale (N) : 430

Total franc-comtois 2018 et 2019 : 2 et 2

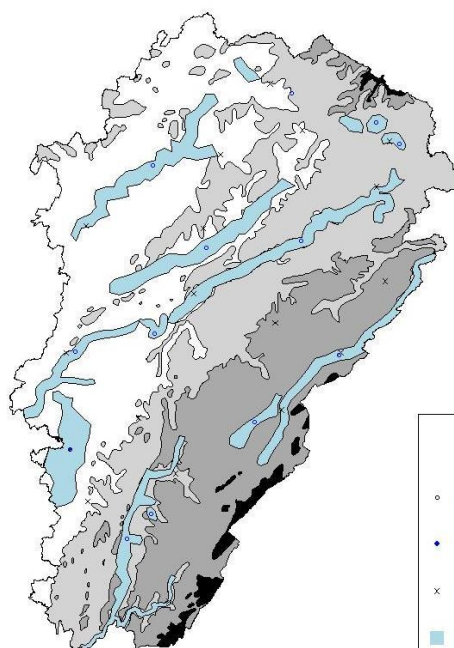
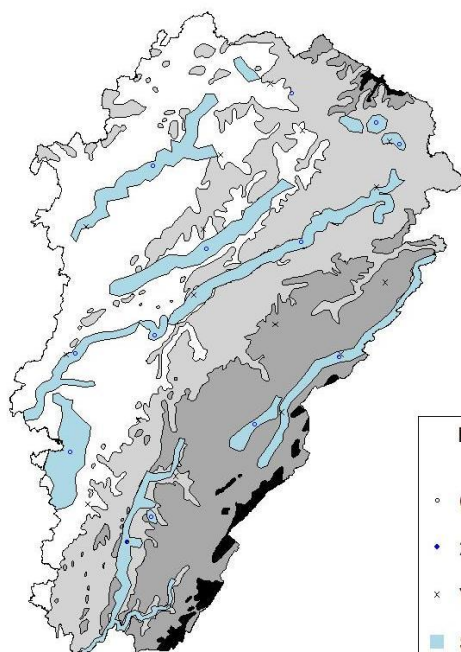
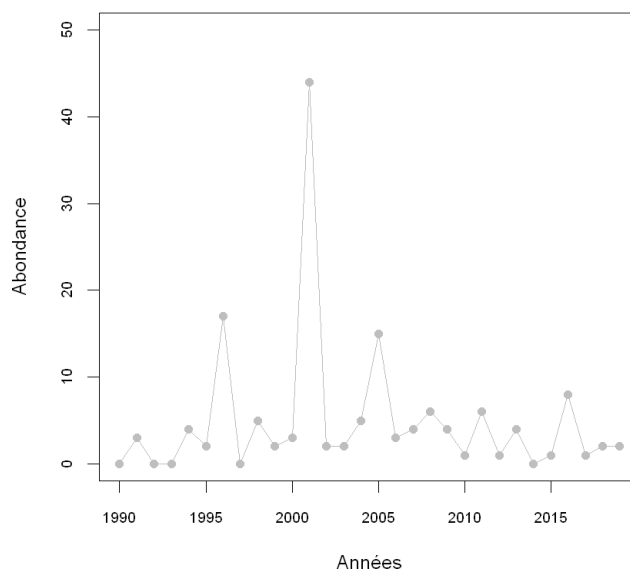


Jérôme Curie ©

L'espèce, sensible aux périodes de froid prolongé, est peu visible dans la région en hiver. Aucun site n'est donc clairement identifié comme site d'hivernage régulier. En 2018, 2 oiseaux fréquentaient la vallée de l'Ain et en 2019, 2 oiseaux étaient présents en Bresse Jurassienne.

Franche-Comté - Canard souchet (Surface)

Tendance à long terme (depuis 1990) : Non applicable
Tendance à court terme (depuis 2009) : Non applicable



3.2.8 NETTE ROUSSE (*Netta rufina*)

Total national 2018 : 6 136

Seuil d'importance nationale (N) : 55

Total franc-comtois 2018 et 2019 : 3 et 1

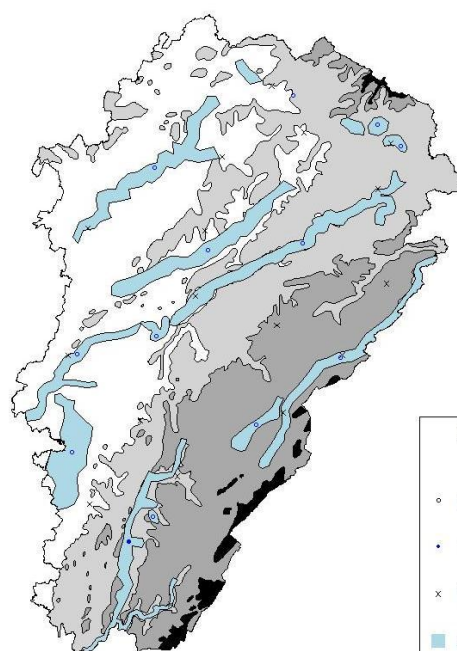
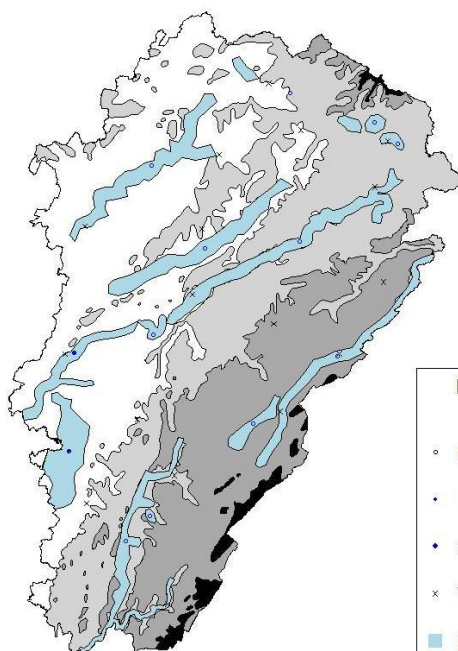
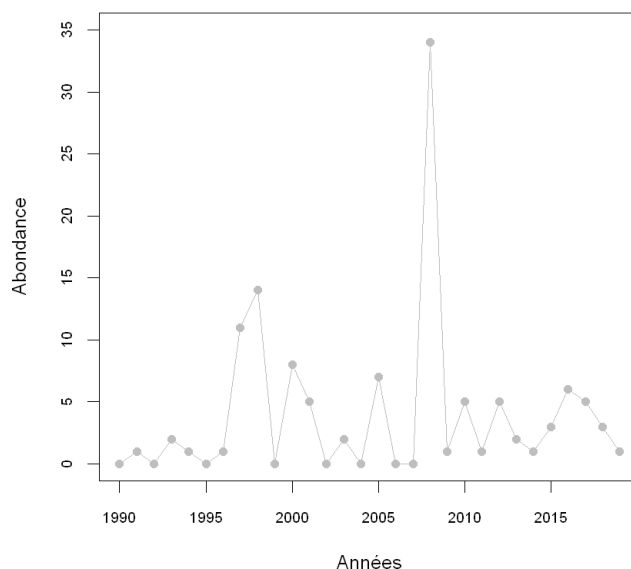


Gilbert Jeanguyot ©

L'espèce est occasionnelle et localisée. Parmi les observations, 3 individus étaient présents en 2018 en plaine du Jura et 1 en vallée de l'Ain en 2019. Aucune tendance franc-comtoise ne peut être définie pour cette espèce.

Franche-Comté - Nette rousse (Plongeur)

Tendance à long terme (depuis 1990) : Non applicable
Tendance à court terme (depuis 2009) : Non applicable



3.2.9 FULIGULE MILOUIN (*Aythya ferina*)

Total national 2018 : 54 190

Seuil d'importance nationale (N) : 640

Total franc-comtois 2018 et 2019 : 795 et 547

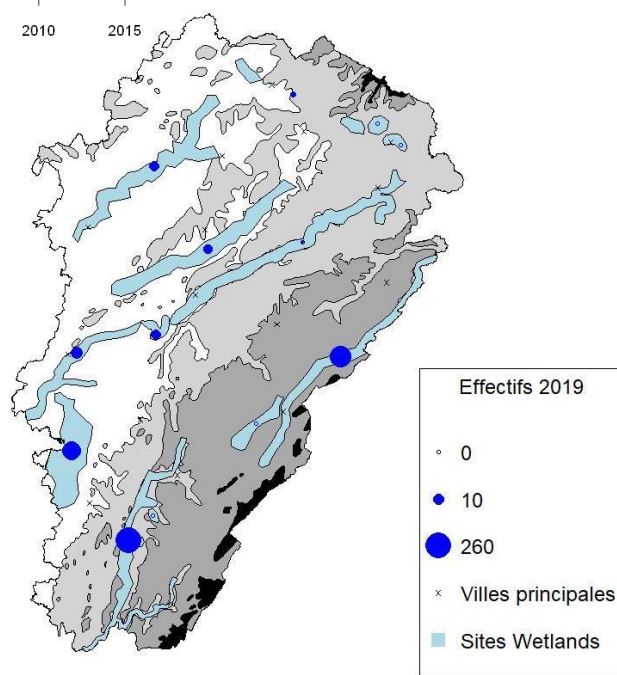
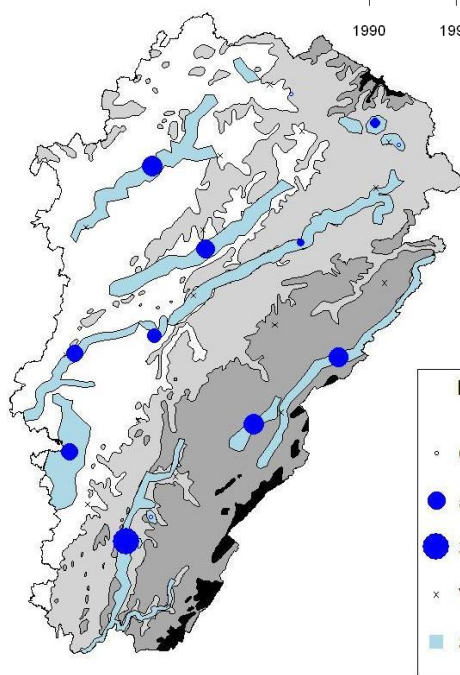
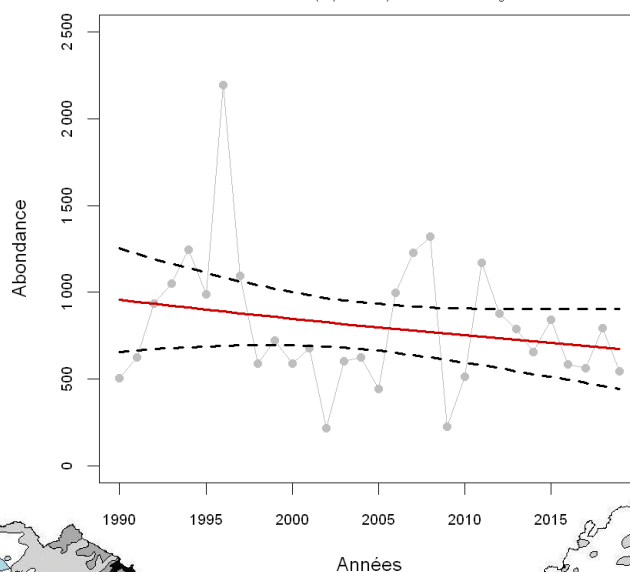


Jeanine Grandjean ©

Maintenu sous les 1 000 individus depuis 8 comptages déjà, l'effectif hivernant poursuit une tendance à la baisse, mais aucune variation n'est cependant décelable statistiquement et ce, sur les deux périodes testées. La vallée de l'Ain reste l'entité présentant un intérêt majeur pour l'hivernage de l'espèce, respectivement de 46 et 48 % de l'effectif pour 2018 et 2019. Pour l'ensemble des entités, les effectifs sont relativement similaires aux précédents comptages. Au niveau national, le déclin de l'espèce se poursuit. Maintenue en liste rouge européenne et mondiale en catégorie VU (vulnérable), il convient de rester attentif à l'évolution des effectifs hivernants comtois.

Franche-Comté - Fuligule milouin (Plongeur)

Tendance à long terme (depuis 1990) : Pas de variation significative
Tendance à court terme (depuis 2009) : Pas de variation significative



3.2.10 *FULIGULE MORILLON (Aythya fuligula)*



Total national 2018 : 34 041

Seuil d'importance nationale (N) : 370

Total franc-comtois 2018 et 2019 : 701 et 442

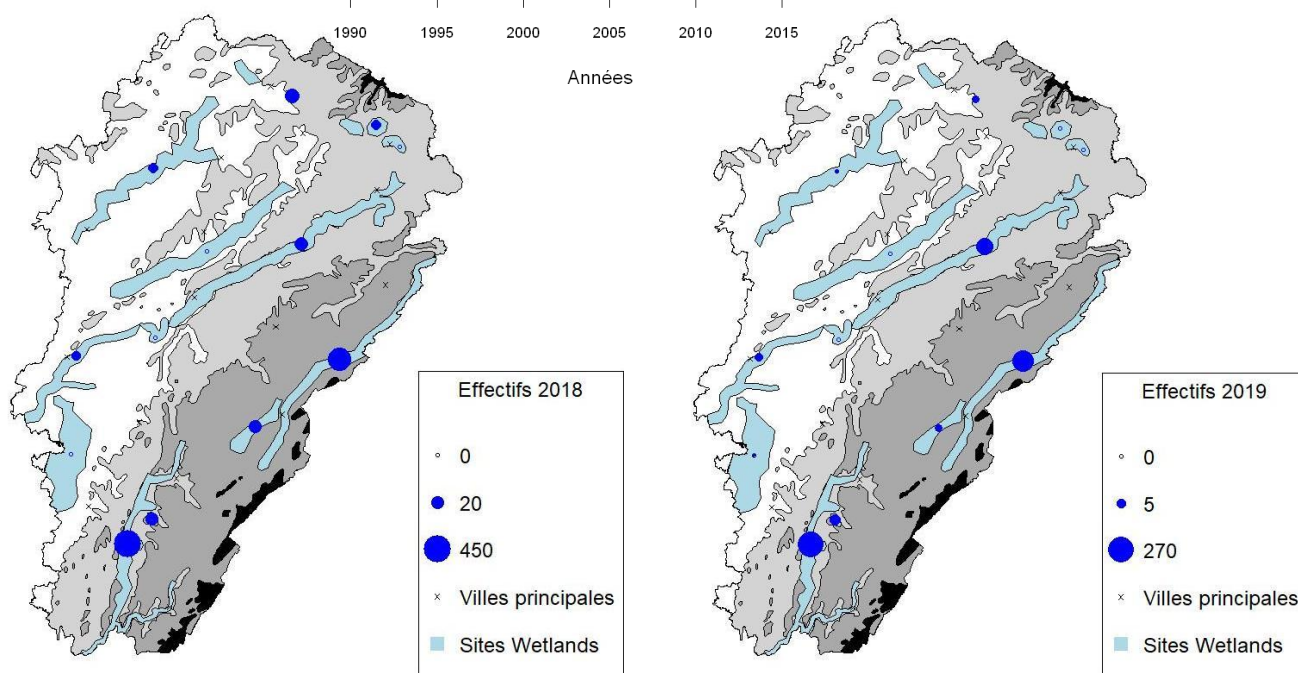
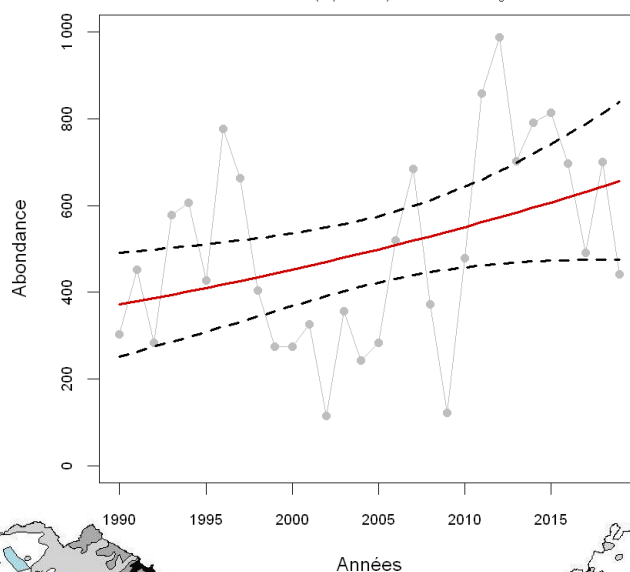
Nicole Tournier ©

Comme énoncé dans les précédents bilans, l'aire européenne de répartition hivernale se contracte vers le nord et on observe déjà une « désertion progressive des sites situés dans le tiers sud-ouest du pays » (Deceuninck *et al.*, 2016).

En conséquence, les effectifs locaux depuis le pic en 2012 ne cessent de décroître. Si la tendance à long terme reste positive, la tendance des dix dernières années ne montre aucune tendance significative. La vallée de l'Ain accueille encore une fois l'effectif le plus important (63 et 60 %), suivie par le Haut-Doubs (21 et 23 %). Le reste des entités locales abritent quant à elles quelques groupes isolés.

Franche-Comté - Fuligule morillon (Plongeur)

Tendance à long terme (depuis 1990) : Augmentation significative +77% [+6% ; +196%]
Tendance à court terme (depuis 2009) : Pas de variation significative



3.2.11 *FULIGULE MILOUINAN (Aythya marila)*

Total national 2018 : 58
Seuil d'importance nationale (N) : 1

Total franc-comtois 2018 et 2019 : 0 et 0

Cette espèce est soumise à homologation en Franche-Comté. Son observation est très occasionnelle et aucune tendance ne peut être déduite. Aucun individu n'a été noté lors du comptage de janvier 2018, tout comme celui de 2019.



François Louiton ©

3.2.12 *FULIGULE NYROCA (Aythya nyroca)*

Total national 2018 : 40
Seuil d'importance nationale (N) : 1

Total franc-comtois 2018 et 2019 : 1 et 0

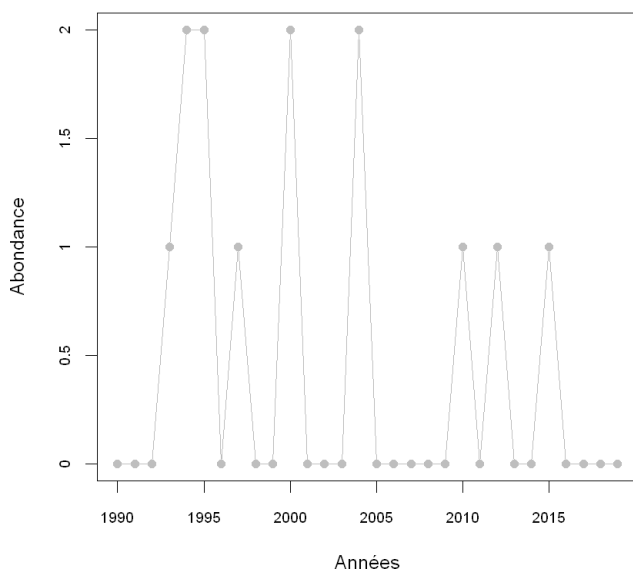
Cette espèce, classée NT (quasi menacée) sur la liste rouge mondiale de l'IUCN, n'a pas été observée à l'occasion du dernier comptage Wetlands.



Alain Girardeau ©

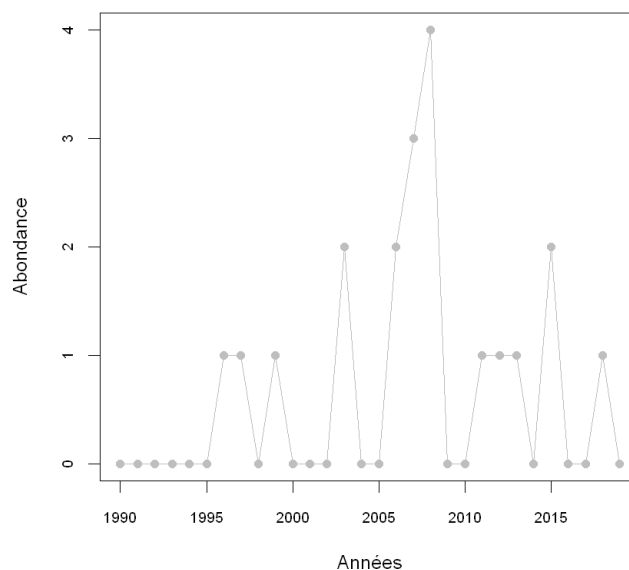
Franche-Comté - Fuligule milouinan

Tendance à long terme (depuis 1990) : Non applicable
Tendance à court terme (depuis 2009) : Non applicable



Franche-Comté - Fuligule nyroca (Plongeur)

Tendance à long terme (depuis 1990) : Non applicable
Tendance à court terme (depuis 2009) : Non applicable



3.2.13 EIDER A DUVET (*Somateria mollissima*)

Total national 2018 : 124

Seuil d'importance nationale (N) : 2

Total franc-comtois 2018 et 2019 : 0 et 0



Marc Cruzier ©

Aucun individu de l'espèce ne fut observé lors des comptages. Au niveau national, l'espèce déserte le pays. Il subsiste quelques noyaux d'hivernage (Camargue et côte Nord atlantique) mais le statut défavorable de l'espèce à plusieurs échelles, cumulé à des hivers plus doux, alimente cette désertion.

3.2.14 HARELDE BOREALE (*Clangula hyemalis*)

Total national 2018 : 11

Seuil d'importance nationale (N) : 1

Total franc-comtois 2018 et 2019 : 0 et 0

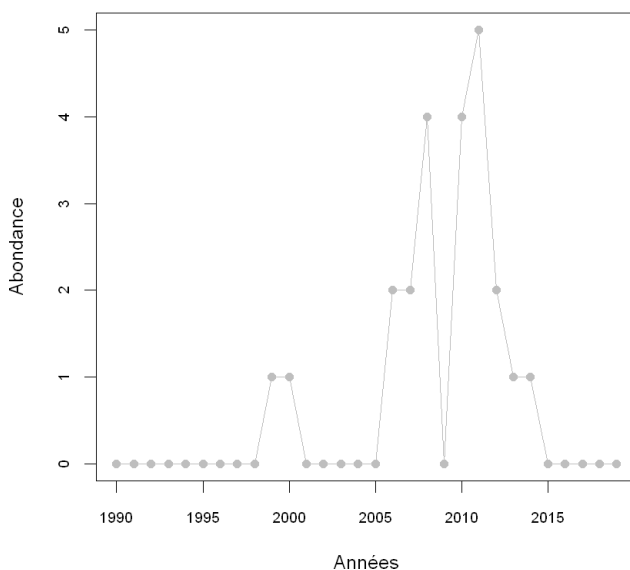


Marc Giroud ©

Cette espèce est soumise à homologation en Franche-Comté. Son observation est exceptionnelle.

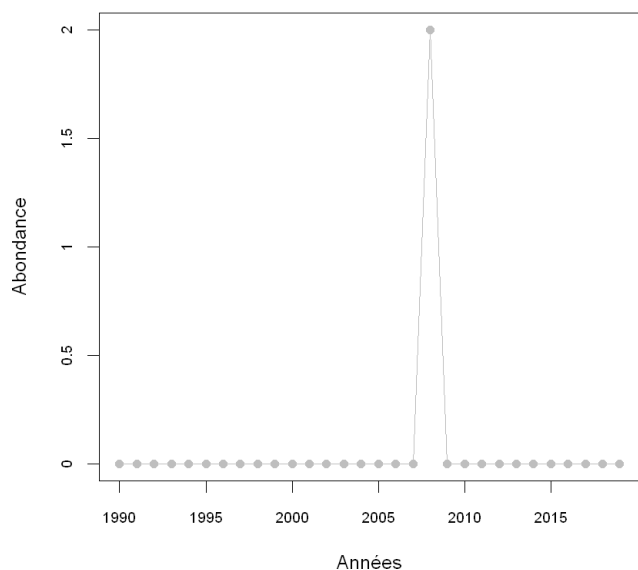
Franche-Comté - Eider à duvet

Tendance à long terme (depuis 1990) : Non applicable
Tendance à court terme (depuis 2009) : Non applicable



Franche-Comté - Harelde boréale

Tendance à long terme (depuis 1990) : Non applicable
Tendance à court terme (depuis 2009) : Non applicable



3.2.15 *MACREUSE NOIRE (Melanitta nigra)*

Total national 2018 : 17 468

Seuil d'importance nationale (N) : 210

Total franc-comtois 2018 et 2019 : 0 et 0

Cette espèce est soumise à homologation et n'a jamais été observée lors des comptages Wetlands International en Franche-Comté. Elle est cantonnée sur la façade atlantique française.

3.2.16 *MACREUSE BRUNE (Melanitta fusca)*

Total national 2018 : 262

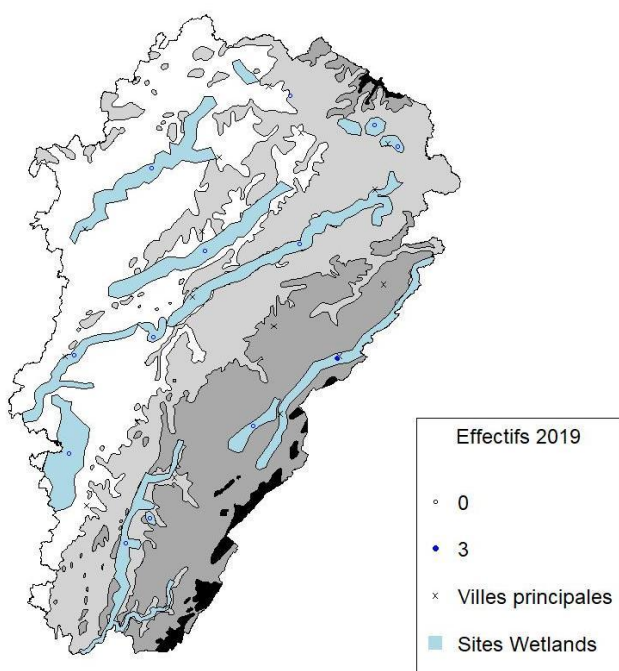
Seuil d'importance nationale (N) : 3

Total franc-comtois 2018 et 2019 : 0 et 3



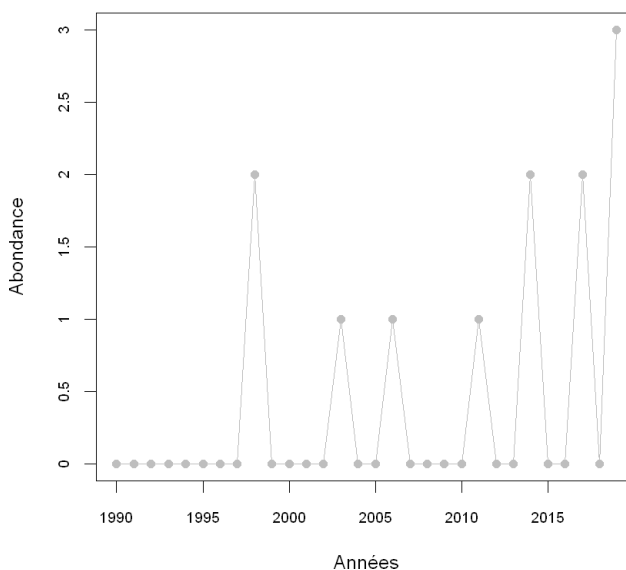
Quentin Letallec ©

L'observation de cette espèce est occasionnelle et aucune tendance ne peut être déduite. En janvier 2019, 3 oiseaux furent observés dans le Haut-Doubs au lac Saint-Point.

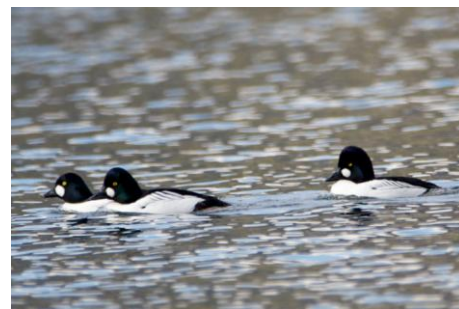


Franche-Comté - Macreuse brune

Tendance à long terme (depuis 1990) : Non applicable
Tendance à court terme (depuis 2009) : Non applicable



3.2.17 GARROT A ŒIL D'OR (*Bucephala clangula*)



Alain Solviche ©

Total national 2018 : 1 258

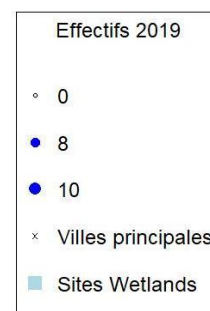
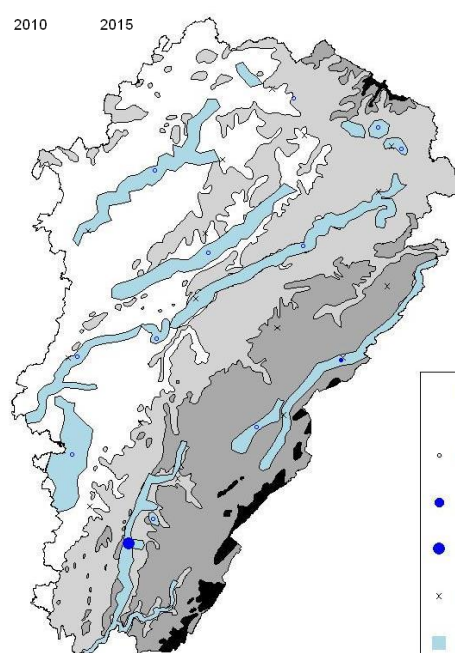
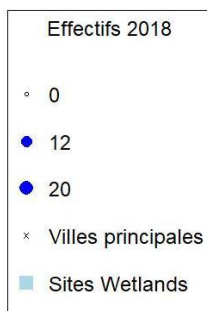
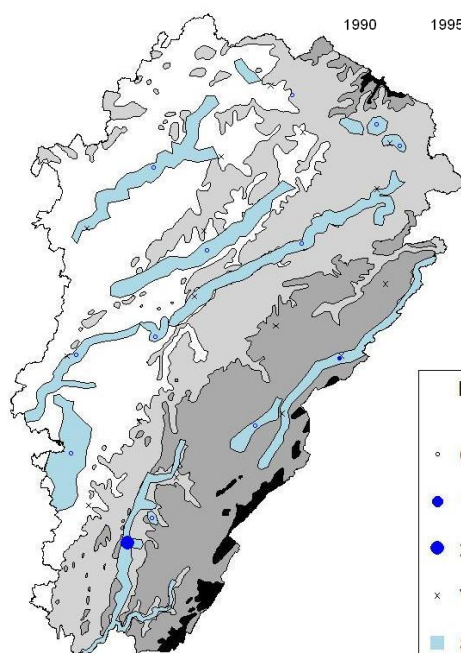
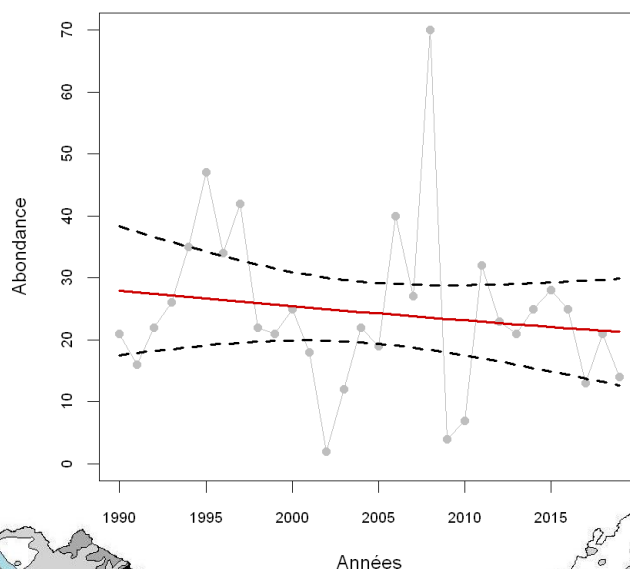
Seuil d'importance nationale (N) : 15

Total franc-comtois 2018 et 2019 : 21 et 14

Comme les précédents comptages, le Haut Doubs mais surtout la Vallée de l'Ain (20/21 en 2018 et 13/14 en 2019) sont les sites les plus propices à l'hivernage de cette espèce. Le lac de Chalain abrite la majeure partie de l'effectif hivernant annuel et dépasse en 2018 le seuil d'importance nationale. La tendance nationale est au déclin (comme le fuligule morillon, cf Lehikoinen *et al.*, 2013). L'espèce déserte la façade atlantique et le lac Léman. Le tiers Nord-Est de la France accueille la plus grosse part de l'effectif national. Cette aire pourrait encore se contracter et engendrer une désertion de l'espèce en Franche-Comté à moyen terme.

Franche-Comté - Garrot à œil d'or (Plongeur)

Tendance à long terme (depuis 1990) : Pas de variation significative
Tendance à court terme (depuis 2009) : Pas de variation significative



3.2.18 HARLE HUPPÉ (*Mergus serrator*)

Total national 2018 : 2 730

Seuil d'importance nationale (N) : 30



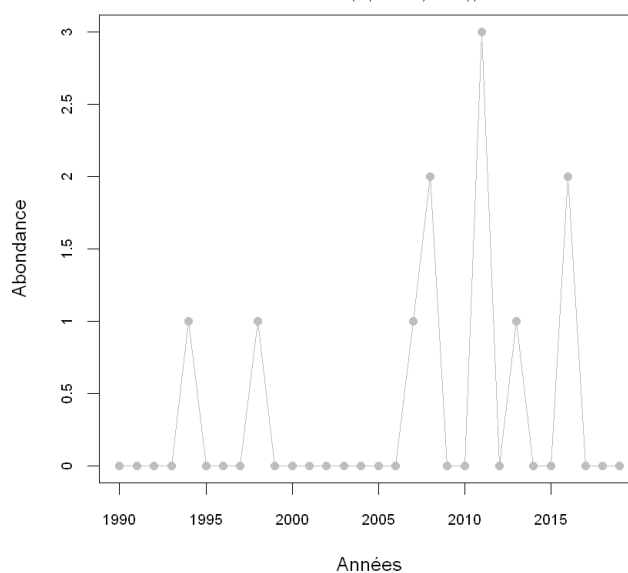
Claude Garnier ©

Total franc-comtois 2018 et 2019 : 0 et 0

Cette espèce est considérée comme rare en Franche-Comté, mais est néanmoins observée régulièrement. Aucun individu n'a été observé à la mi-janvier 2018 et 2019.

Franche-Comté - Harle huppé (Piscivore)

Tendance à long terme (depuis 1990) : Non applicable
Tendance à court terme (depuis 2009) : Non applicable



3.2.19 HARLE BIEVRE (*Mergus merganser*)



Roger Soudagne ©

Total national 2018 : 3 497

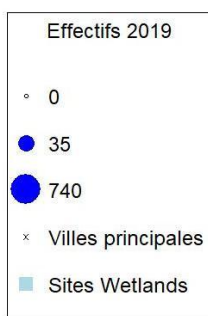
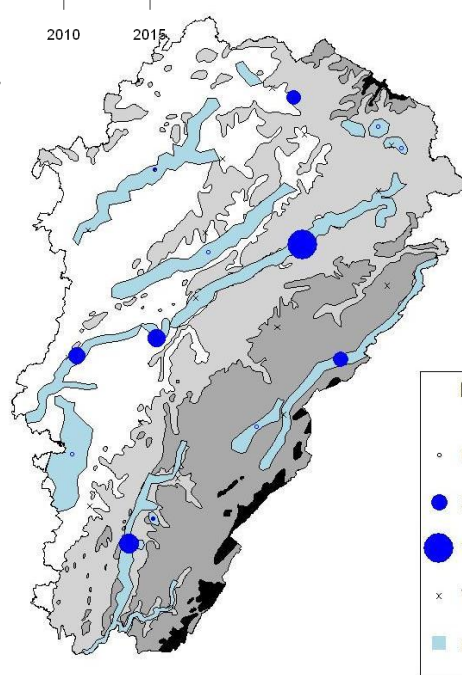
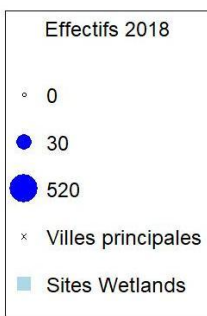
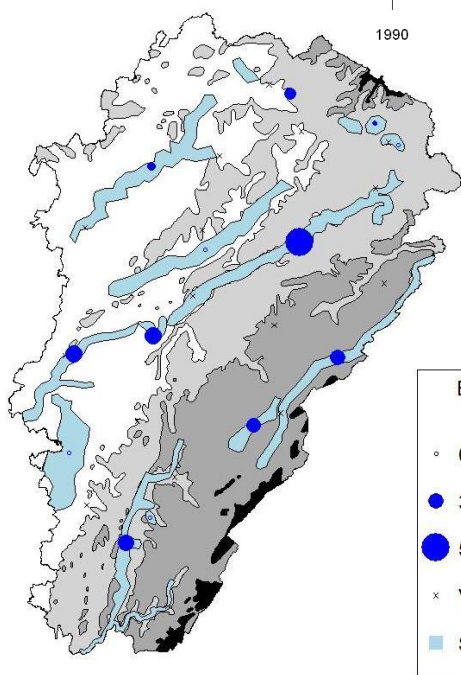
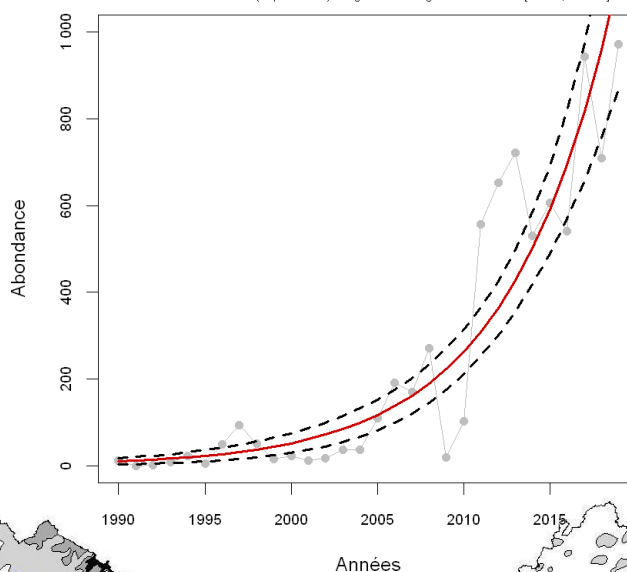
Seuil d'importance nationale (N) : 30

Total franc-comtois 2018 et 2019 : 709 et 972

Après le record de 2017, le cru 2019 s'avère également plus élevé avec 972 oiseaux, dont 478 mâles adultes. Le cours du Doubs moyen concentre 72 et 76 % des oiseaux, avec une méthodologie de comptage limitant les éventuels doublons, et la vallée de l'Ain accueille moins de 10 % de l'effectif. Le reste se distribue sur 6 autres entités, dont 2 sur le cours du Doubs dans son prolongement aval. Au niveau national, sur les 18 sites d'importance en 2018, 5 se situent en Franche-Comté : Bas Doubs, Doubs moyen, Haut Doubs, Autres Sites 39 et Vallée de l'Ain. Comme les années précédentes, la Franche-Comté héberge ainsi un enjeu majeur de conservation nationale de l'espèce, avec en moyenne 25 % des hivernants français.

Franche-Comté - Harle bièvre (Piscivore)

Tendance à long terme (depuis 1990) : Augmentation significative +10807% [+4526% ; +25615%]
Tendance à court terme (depuis 2009) : Augmentation significative +268% [+64% ; +726%]



3.2.20 HARLE PIETTE (*Mergellus albellus*)

Total national 2018 : 153

Seuil d'importance nationale (N) : 2



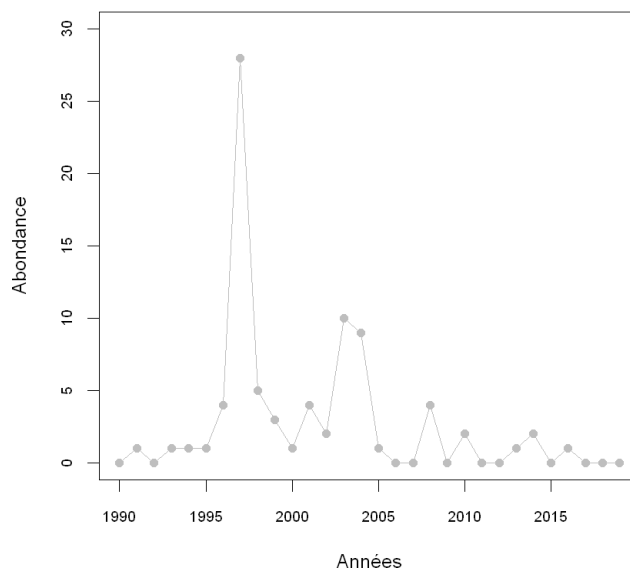
Bernard Marconot ©

Total franc-comtois 2018 et 2019 : 0 et 0

L'espèce est cantonnée à la moitié nord de la France en hiver. Autrefois régulière, elle devient rare en Franche-Comté, en limite sud de son aire de répartition hivernale. Les éléments d'évolution de climat déjà évoqués peuvent également jouer un rôle sur les effectifs observés, alors que dans le même temps, les effectifs scandinaves et des pays baltes opèrent une forte progression. Aucun individu ne fut contacté à l'occasion des comptages de la mi-janvier 2018 et 2019.

Franche-Comté - Harle piette

Tendance à long terme (depuis 1990) : Non applicable
Tendance à court terme (depuis 2009) : Non applicable



3.2.21 FOULQUE MACROULE (*Fulica atra*)



Jean-Claude Desprez ©

Total national 2018 : 236 289

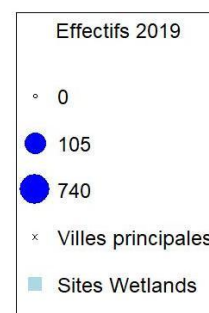
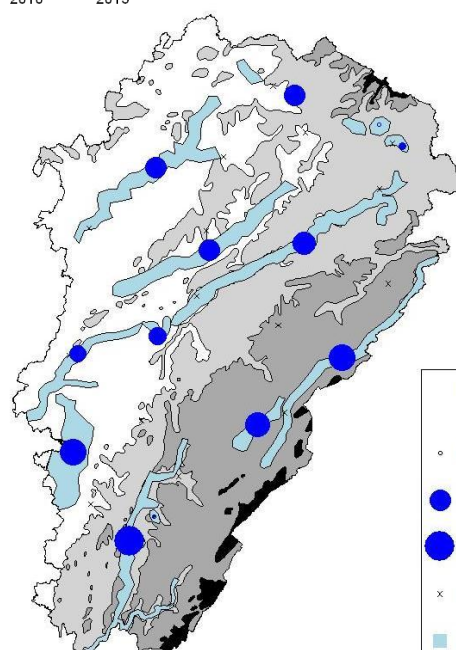
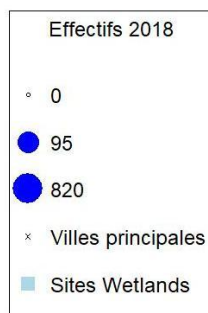
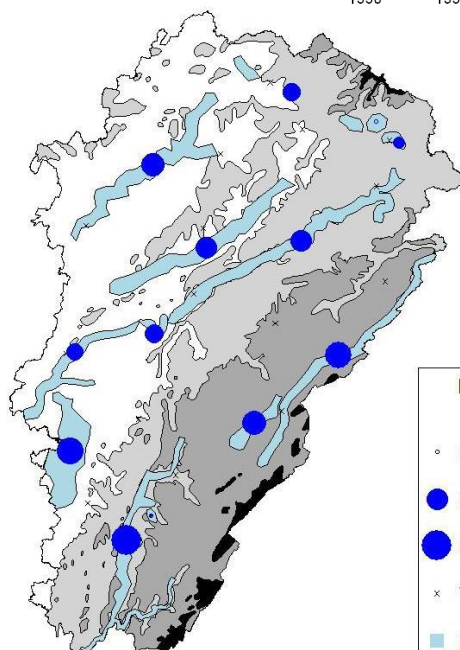
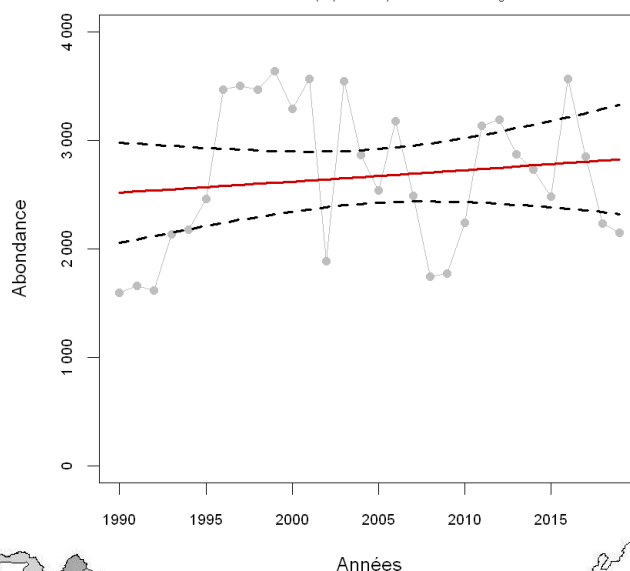
Seuil d'importance nationale (N) : 2 700

Total franc-comtois 2018 et 2019 : 2 232 et 2 151

Bien que les effectifs des deux comptages soient inférieurs aux précédents, la foulque macroule conserve une répartition franc-comtoise équivalente avec les mêmes entités d'importance : vallée de l'Ain (36 et 34 %), Haut Doubs (18 et 15 %) et Bresse jurassienne (14 % pour les deux comptages). Si aucune tendance n'est mesurable sur le long terme, l'analyse sur les dix dernières années montrait en 2017 une augmentation significative, qui n'est donc aujourd'hui plus d'actualité. Aucune variation significative n'est décelée sur les deux périodes testées.

Franche-Comté - Foulque macroule

Tendance à long terme (depuis 1990) : Pas de variation significative
Tendance à court terme (depuis 2009) : Pas de variation significative



3.2.22 CYGNE TUBERCULÉ (*Cygnus olor*)



Gretl Nardin ©

Total national 2017 : 22 450

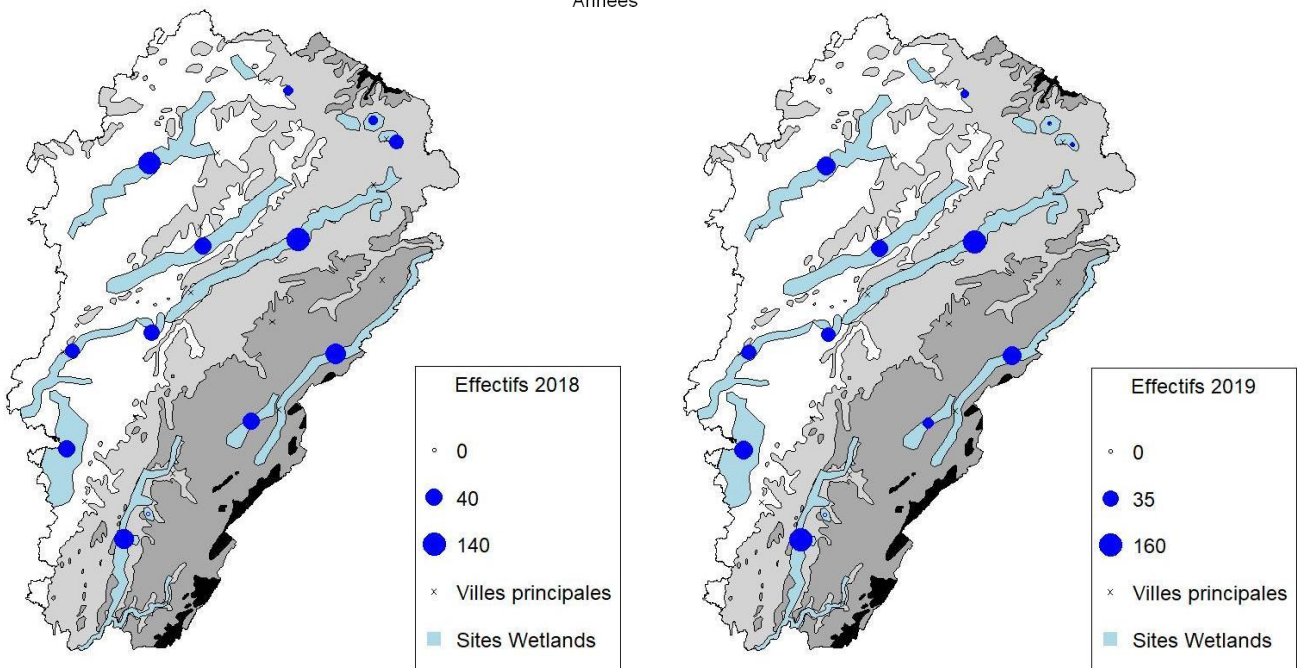
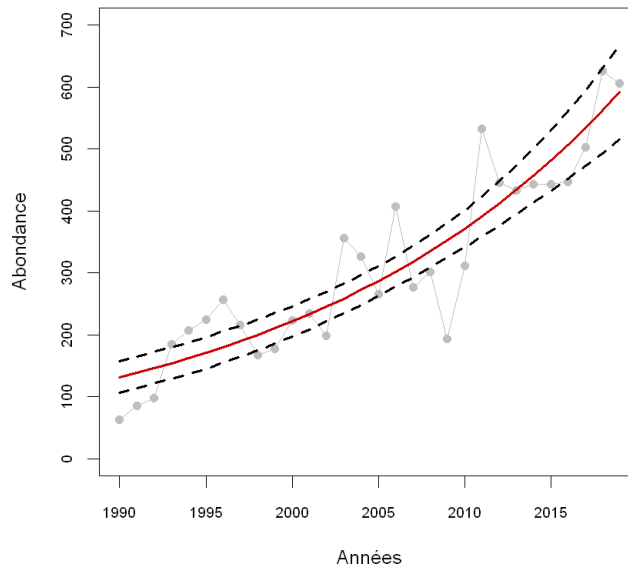
Seuil d'importance nationale (N) : 220

Total franc-comtois 2018 et 2019 : 626 et 606

Deux comptages pour deux records ! Après un effectif de plus de 500 individus en 2017, les deux derniers comptages établissent des effectifs pour la première fois au dessus de 600 individus. L'espèce poursuit son augmentation et démontre que la capacité d'accueil des sites Wetlands peut encore être augmentée. Cette tendance locale est identique à celle nationale dont les effectifs augmentent de façon linéaire sur la même période.

Franche-Comté - Cygne tuberculé

Tendance à long terme (depuis 1990) : Augmentation significative +348% [+239% ; +491%]
Tendance à court terme (depuis 2009) : Augmentation significative +93% [+34% ; +179%]



3.2.23 *CYGNE CHANTEUR (Cygnus cygnus)*

Total national 2018 : 83
Seuil d'importance nationale (N) : 2

Total franc-comtois 2018 et 2019 : 0 et 0



Claude Nardin ©

L'observation de cette espèce est très occasionnelle, aucun individu n'était présent lors des comptages. Au niveau national, un effectif anormalement bas fut observé à la mi-janvier 2018, de 83 individus seulement sur une moyenne de 161 oiseaux sur les 5 dernières années.

3.2.24 *CYGNE DE BEWICK (Cygnus columbianus)*

Total national 2018 : 284
Seuil d'importance nationale (N) : 4

Total franc-comtois 2018 et 2019 : 0 et 0

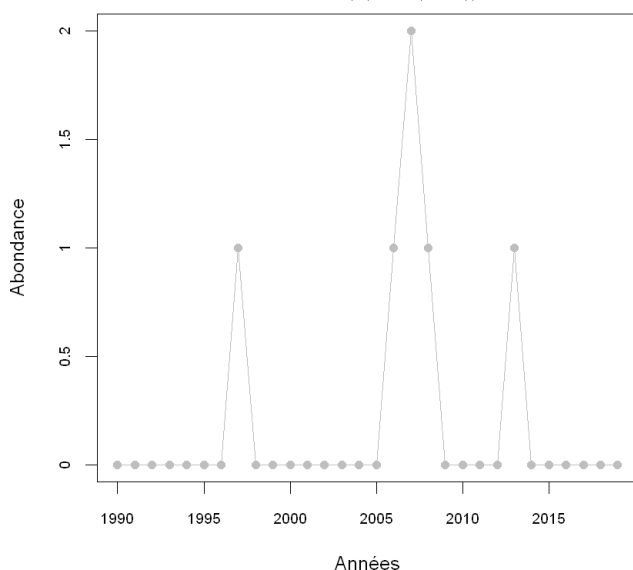


François et Catherine Gremillard-Hubert ©

Aucun oiseau n'était présent lors des comptages. Cette espèce, soumise à homologation localement, est classée « en danger » dans la liste rouge des oiseaux hivernants de France, dans un contexte européen de fort déclin de la population (-35 % entre 1995 et 2005).

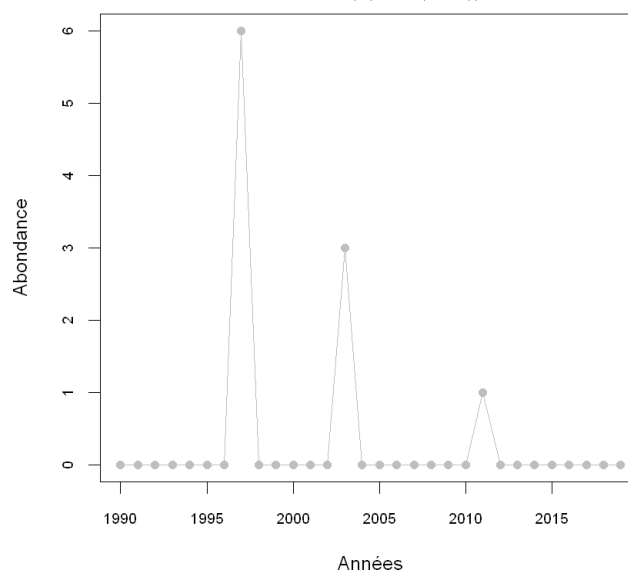
Franche-Comté - Cygne chanteur

Tendance à long terme (depuis 1990) : Non applicable
Tendance à court terme (depuis 2009) : Non applicable



Franche-Comté - Cygne de Bewick

Tendance à long terme (depuis 1990) : Non applicable
Tendance à court terme (depuis 2009) : Non applicable



3.2.25 OIE DES MOISSONS (*Anser fabalis*)

Total national 2018 : 1 132

Seuil d'importance nationale (N) : 15

Total franc-comtois 2018 et 2019 : 0 et 0

Soumise à homologation, l'observation de cette espèce est très occasionnelle. Aucun oiseau n'a été vu en janvier 2018 ou 2019 et aucune tendance ne peut être réalisée.

3.2.26 OIE RIEUSE (*Anser albifrons*)

Total national 2018 : 273

Seuil d'importance nationale (N) : 5

Total franc-comtois 2018 et 2019 : 0 et 0

Soumise à homologation, l'observation de cette espèce est très occasionnelle. Aucun oiseau n'a été vu en janvier 2018 ou 2019 et aucune tendance ne peut être réalisée.

3.2.27 OIE CENDRÉE (*Anser anser*)

Total national 2018 : 14 211

Seuil d'importance nationale (N) : 170

Total franc-comtois 2018 et 2019 : 18 et 1

L'espèce est régulièrement observée en Franche-Comté, mais le plus souvent en halte migratoire non prolongée. En 2018, un groupe de 8 individus étaient observés dans l'entité Autres Sites 39 (Basse vallée du Doubs) et un groupe de 10 étaient signalés en Val de Saône. En 2019, l'unique oiseau du comptage fut présent en vallée de l'Ain. Au niveau national, la croissance des effectifs est marquée : de quelques individus en 1980 à plus de 28 000 en 2011. La population semblait se stabiliser entre 16 000 et 20 000 individus, mais l'effectif 2018 national se situe sous cette fourchette.

3.2.28 BERNACHE CRAVANT (*Branta bernicla*)

Total national 2018 : 90 651

Seuil d'importance nationale (N) : 1 000

Total franc-comtois 2018 et 2019 : 0 et 0

Cette espèce n'a jamais été observée lors des comptages Wetlands International en Franche-Comté. Elle est uniquement observée le long du littoral atlantique.

3.2.29 BERNACHE À VENTRE PÂLE (*Branta bernicla hrota*)

Total national 2018 : 1 124

Seuil d'importance nationale (N) : 10

Total franc-comtois 2018 et 2019 : 0 et 0

Cette espèce n'a jamais été observée lors des comptages Wetlands International dans la région. Elle est principalement observée sur les Côtes de la Manche.

3.2.30 BERNACHE NONNETTE (*Branta leucopsis*)

Total national 2018 : 391

Seuil d'importance nationale (N) : 7

Total franc-comtois 2018 et 2019 : 0 et 0

L'observation de cette espèce est très occasionnelle et aucune tendance ne peut être déduite.

3.2.31 BERNACHE DU CANADA (*Branta canadensis*)

Total national 2018 : 8 270

Seuil d'importance nationale (N) : -

Total franc-comtois 2018 et 2019 : 0 et 2

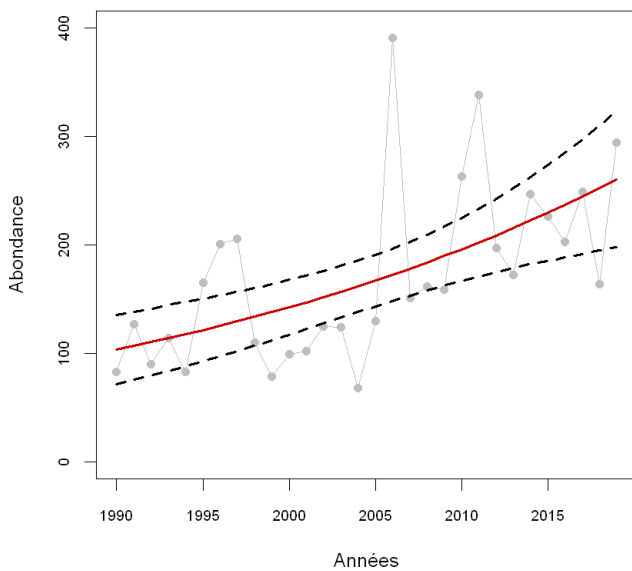
Aucun oiseau ne fut observé lors du comptage 2018 mais 2 oiseaux étaient présents en janvier 2019 sur l'entité Vallée de l'Ain. L'espèce allochtone semble étendre son aire de répartition nationale, à partir des régions du Centre et du Nord du pays.

3.2.32 Les autres espèces

Toutes les espèces d'oiseaux d'eau, ou tout au moins liées aux zones humides, faisant l'objet d'un comptage exhaustif, il nous apparait ici important d'établir les mêmes graphiques que pour les anatidés et foulques pour ces quelques espèces communes. Il convient de préciser que nombre de ces espèces n'étaient pas systématiquement recherchées ou notées à l'occasion des comptages Wetlands International. C'est par exemple le cas des passereaux lors des périodes antérieures à 2010. Leur dénombrement étant récent, l'interprétation reste ainsi délicate, mais pour d'autres, la prise en compte a toujours été effective.

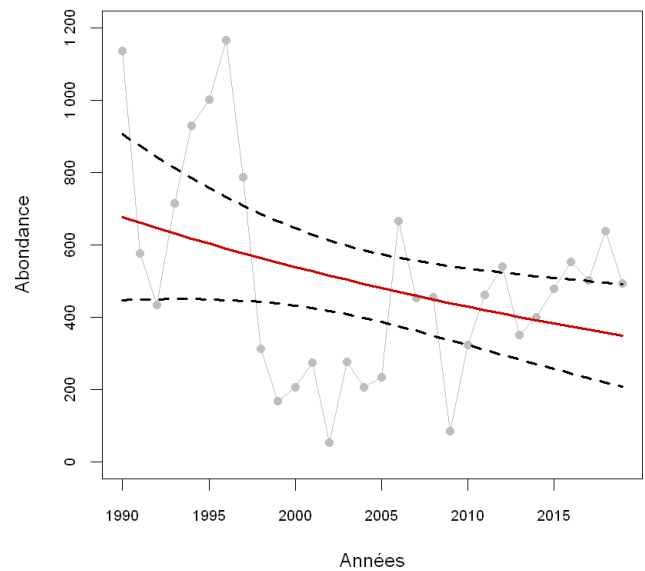
Franche-Comté - Grèbe castagneux (Piscivore)

Tendance à long terme (depuis 1990) : Augmentation significative +151% [+56% ; +303%]
Tendance à court terme (depuis 2009) : Pas de variation significative



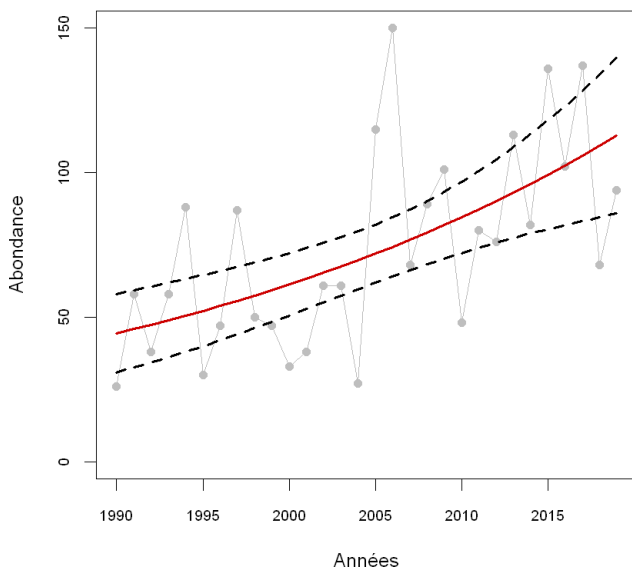
Franche-Comté - Grèbe huppé (Piscivore)

Tendance à long terme (depuis 1990) : Diminution peu significative -48% [-73% ; -2%]
Tendance à court terme (depuis 2009) : Augmentation significative +112% [+23% ; +265%]



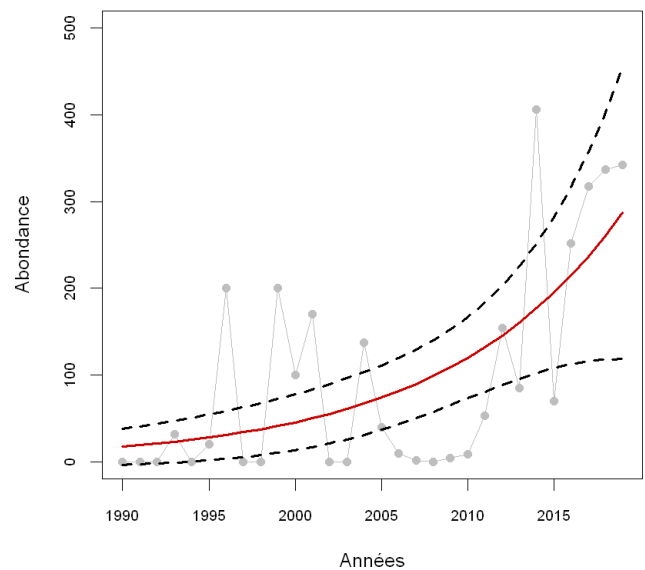
Franche-Comté - Poule d'eau

Tendance à long terme (depuis 1990) : Augmentation significative +153% [+59% ; +304%]
Tendance à court terme (depuis 2009) : Pas de variation significative



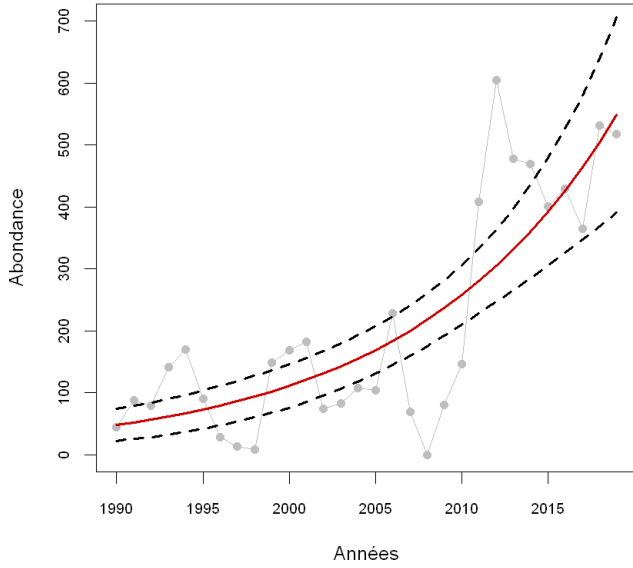
Franche-Comté - Vanneau huppé

Tendance à long terme (depuis 1990) : Augmentation significative +1557% [+245% ; +7851%]
Tendance à court terme (depuis 2009) : Augmentation significative +745% [+116% ; +3211%]



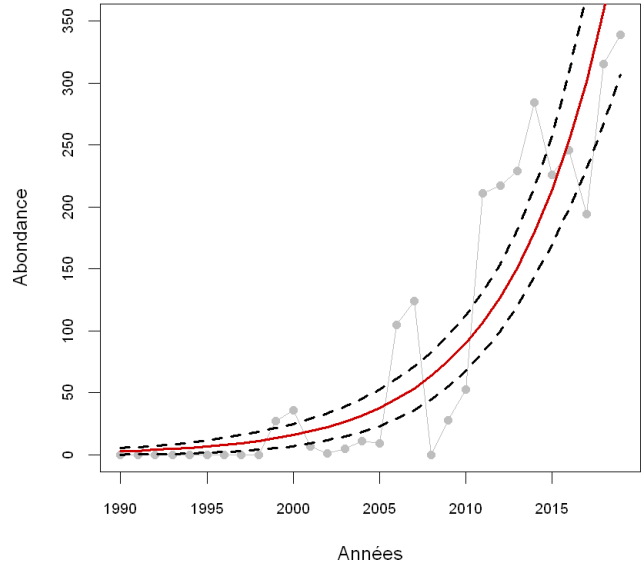
Franche-Comté - Héron cendré

Tendance à long terme (depuis 1990) : Augmentation significative +1040% [+455% ; +2245%]
 Tendance à court terme (depuis 2009) : Augmentation peu significative +106% [+0% ; +327%]



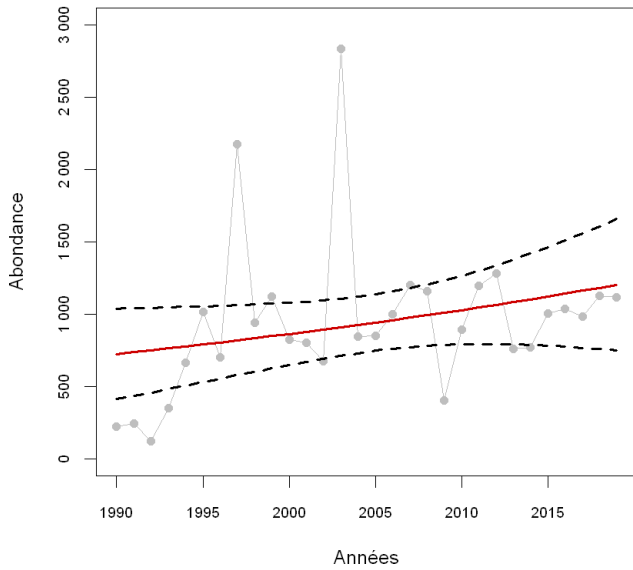
Franche-Comté - Grande Aigrette

Tendance à long terme (depuis 1990) : Augmentation significative +14873% [+4904% ; +44706%]
 Tendance à court terme (depuis 2009) : Augmentation significative +213% [+58% ; +523%]



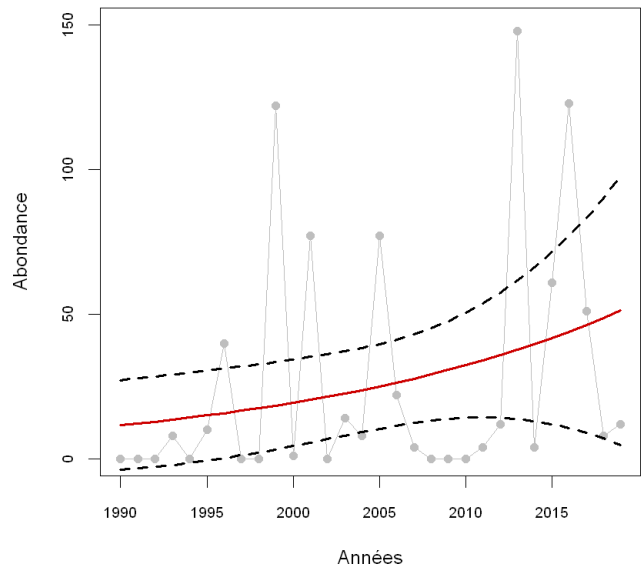
Franche-Comté - Grand Cormoran

Tendance à long terme (depuis 1990) : Pas de variation significative
 Tendance à court terme (depuis 2009) : Pas de variation significative



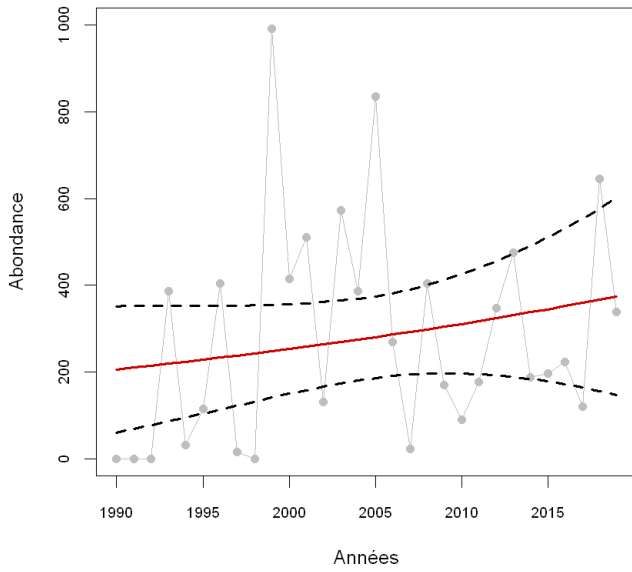
Franche-Comté - Bécassine des marais

Tendance à long terme (depuis 1990) : Pas de variation significative
 Tendance à court terme (depuis 2009) : Pas de variation significative



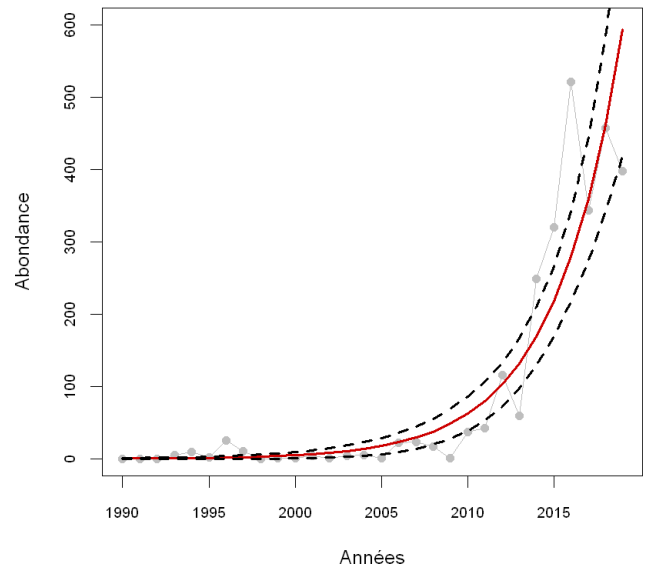
Franche-Comté - Mouette rieuse

Tendance à long terme (depuis 1990) : Pas de variation significative
Tendance à court terme (depuis 2009) : Pas de variation significative



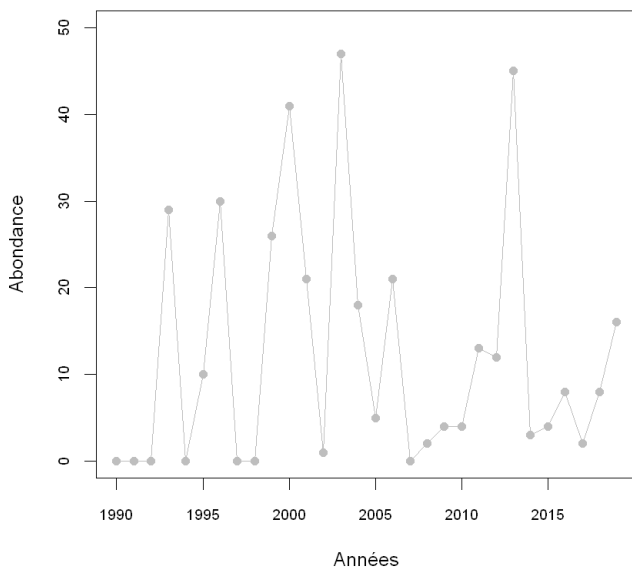
Franche-Comté - Goéland leucopnée

Tendance à long terme (depuis 1990) : Augmentation significative +143593% [+27956%; +735858%]
Tendance à court terme (depuis 2009) : Augmentation significative +1098% [+320%; +3315%]



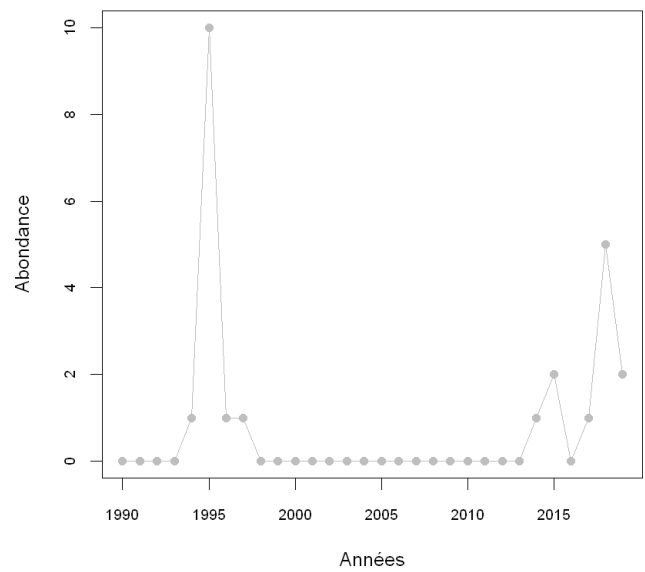
Franche-Comté - Goéland cendré

Tendance à long terme (depuis 1990) : Non applicable
Tendance à court terme (depuis 2009) : Non applicable



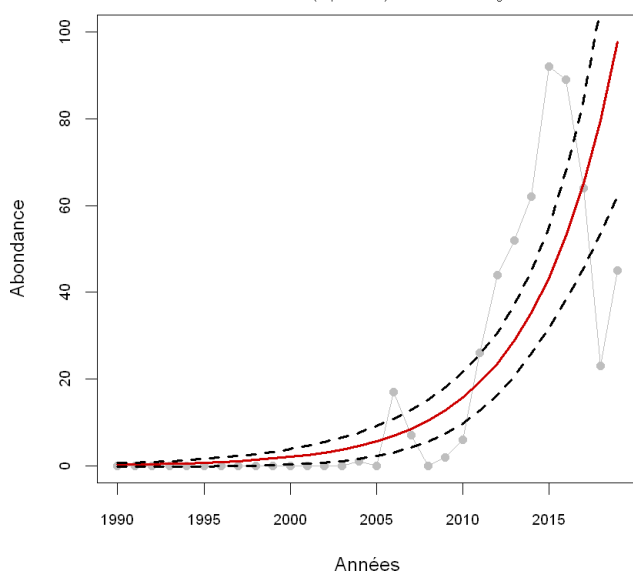
Franche-Comté - Goéland argenté

Tendance à long terme (depuis 1990) : Non applicable
Tendance à court terme (depuis 2009) : Non applicable



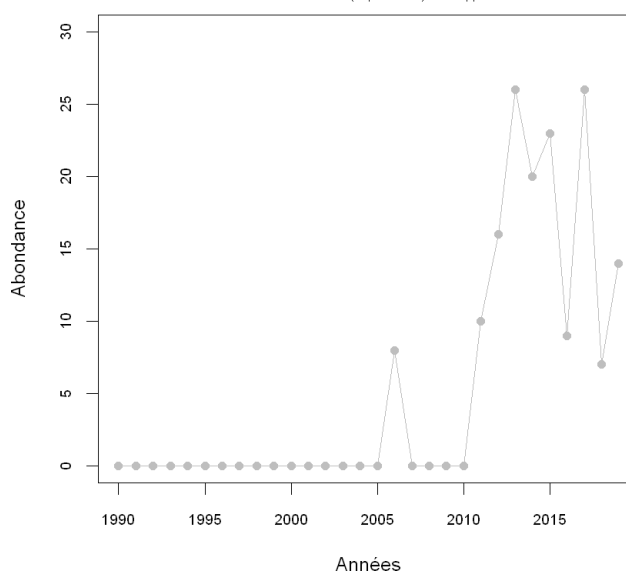
Franche-Comté - Martin pêcheur

Tendance à long terme (depuis 1990) : Augmentation significative +35994% [+6874% ; +186695%]
Tendance à court terme (depuis 2009) : Pas de variation significative



Franche-Comté - Cincle plongeur

Tendance à long terme (depuis 1990) : Non applicable
Tendance à court terme (depuis 2009) : Non applicable



A la mi-janvier 2018 avait lieu dans le même temps le comptage national des dortoirs de grands cormorans et à la mi-janvier 2019 l'enquête sur les grandes aigrettes hivernantes. Ainsi les deux enquêtes spécifiques sont plus à même de renseigner les effectifs hivernants (voir en ligne, la page sur le grand cormoran : http://franche-comte.lpo.fr/index.php?m_id=20120 et celle sur la grande aigrette : http://franche-comte.lpo.fr/index.php?m_id=20164). Pour le grand cormoran, les comptages Wetlands International mettent en avant un effectif de 1 130 et 1 118 individus en 2018 et 2019 respectivement, contre un total franc-comtois de 2 100 oiseaux pour le comptage spécifique dans les 42 dortoirs actifs sur les 84 comptés. Pour la grande aigrette, les comptages Wetlands International mettent en avant un effectif de 315 et 339 individus contre un total de 791 individus pour le comptage spécifique.

Pour le grèbe castagneux, l'augmentation est statistiquement significative pour la tendance à long terme et sans variation sur le court terme. Pour le grèbe huppé, la baisse est significative sur le long terme et en augmentation significative sur le court terme. Il sera donc intéressant de suivre pour ces espèces communes la tendance à venir.

Pour les laridés, l'habituelle enquête sur ce taxon fut menée dans le cadre conjoint des inventaires Wetlands International, mais la valorisation des résultats fait l'objet d'une publication spécifique (Maas, 2018). Le dortoir de la vallée de l'Ain pour les goélands est toujours actif et d'importance pour le goéland leucopnée, tout en accueillant quelques individus d'espèces moins communes (5 g. argentés, 3 g. bruns et 3 g. pontiques en 2018 et 2 g. argentés et 3 g. pontiques en 2019).

3.2.33 *Espèces marquantes et/ou anecdotiques*

Outre les espèces déjà évoquées dans ce bilan, nous pouvons noter la présence d'espèces plus ou moins régulières en hiver dans la région, mais peu communes dans les relevés Wetlands :

- Plongeon catmarin : 2 individus étaient présent en 2018 dans le Val de Saône ;
- Butor étoilé : 2 individus étaient présents en 2019 sur les Etangs de la Bresse Jurassienne ;

- Cigogne blanche : 2 individus en 2018, 1 dans le Bas Doubs et 1 dans le Doubs moyen ;
- Chevalier culblanc : 5 individus dans les Etangs de la Bresse Jurassienne en 2018 et 8 en 2019, répartis entre les Etangs de la Bresse Jurassienne, le Val de Saône et Belfort NW ;
- Chevalier guignette : 3 individus en 2018 répartis dans Autres Sites 39 et le Val de Saône et 4 en 2019, répartis dans Autres Sites 39 et le Doubs moyen ;
- Milan royal : un effectif record de 20 oiseaux, dont 18 en Vallée de l'Ain.

4 CONCLUSION

Pour ces deux nouvelles sessions, le comptage des oiseaux d'eau à la mi-janvier, dénommé Wetlands International, a été réalisé sur 51 des 52 sites du réseau franc-comtois (185 et 181 polygones en 2018 et 2019 respectivement). La mobilisation fut cette année encore forte, puisque 8 partenaires ont épaulé le réseau de bénévoles de la LPO, portant ainsi le nombre de compteurs à 83. Le comptage s'est effectué à l'occasion d'hivers qualifiés de doux, sans apparition de vague de froid.

L'effectif total s'élève, en 2018, à 14 746 et, en 2019, à 14 403 individus comptabilisés, dont 8 060 et 7 993 anatidés et 2 232 et 2 151 foulques, soit des effectifs en deçà de ceux du comptage de la mi-janvier 2017. Comparé aux effectifs sur certains lacs voisins pouvant atteindre plusieurs milliers, voire dizaines de milliers d'individus (en Côte d'Or ou en Rhône-Alpes), le total franc-comtois paraît bien maigre et ne représente que 1,35 % de l'effectif national. Une nouvelle fois, la vallée de l'Ain et le Doubs moyen (amont de Montbéliard jusqu'à l'aval de Besançon) sont les 2 entités habituelles d'importance pour l'hivernage des oiseaux d'eau. Les Etangs de la Bresse Jurassienne semblent devenir de moins en moins attractifs pour les oiseaux d'eaux en hiver, alors que le Haut Doubs est toujours aussi attractif mais soumis à des rudesses climatiques pouvant faire fuir les oiseaux vers la plaine et notamment les vallées alluviales comtoises.

Au niveau spécifique, plusieurs espèces apparaissent en hausse significative, dans la continuité des années précédentes. Parmi elles, le canard siffleur, le canard chipeau (pic de présence en 2018 et retour à la « normale » en 2019), la sarcelle d'hiver (malgré un faible effectif en 2019) et le harle bièvre (record absolu en 2019) sont les espèces connaissant les plus grandes hausses. Le harle bièvre est toujours majoritairement présent sur le Doubs moyen. La population hivernante confirme encore tout l'intérêt de la Franche-Comté qui concentre 25 % de l'effectif français dans 8 entités dont 5 d'« importance nationale ». À l'inverse, d'autres espèces apparaissent en baisse ou dans des tendances délicates. Comme précédemment, cela concerne les canards plongeurs, tels les fuligules milouin et morillon et le garrot à œil d'or. Un changement d'aire de répartition à l'échelle européenne s'opère pour ces espèces et ces changements sont visibles localement. Maintenu sous la barre des 1 000 individus depuis 2011, la situation du fuligule milouin reste préoccupante d'autant que l'effectif national ne cesse de diminuer ces dix dernières années. Avec 547 individus en 2019, un nouveau seuil semble se dessiner, alors que les effectifs ne sont descendus que 3 fois sous les 500 oiseaux depuis 1990, en 2002, 2005 et 2009... Pour le fuligule morillon et le garrot à œil d'or, si la baisse est moins marquée mais tout de même visible au niveau national, les tendances locales ne montrent pas de variation significative. La contraction vers le Nord des aires de répartition se poursuit pour ces deux espèces et la probabilité de voir diminuer les effectifs dans un avenir proche est grande. Les sites majeurs de présence en hiver sont la vallée de l'Ain et le Haut Doubs pour le fuligule morillon et le lac de Chalain pour le garrot.

BIBLIOGRAPHIE CONSULTEE

- Deceuninck B., Quintenne G., Ward A., Dronneau Ch. & Dalloyau S.** (2016). Synthèse des dénombrements d'Anatidés et de foulques hivernant en France à la mi-janvier 2015. WI, LPO, DEB. Rochefort.
- Delany S., Dodman T., Scott D., Butchart S., Matakis G. & Helminck, T.** (2008). Report on the Conservation Status of Migratory Waterbirds in the Agreement Area. Wetlands International / AEWA / UE, Wageningen, NL.
- Duhautois L. & Deceuninck B.** (2006). Les oiseaux d'eau préfèrent les espaces protégés en hiver. Le 4 pages – IFEN n° 110.
- Gaudard C., Quintenne G. & Dupuy J.** (2019). Comptage des oiseaux d'eau à la mi-janvier en France – Résultats 2018. WI, LPO, DEB. Rochefort.
- Lehikoinen A., Jaatinen K., Vähätalo A., Clausen P., Crowe O., Deceuninck B., Hearn R., Holt C. A., Hornman M., Keller V., Nilsson L., Langendoen T., Tománková I., Wahl J. & Fox A. D.** (2013). Rapid climate driven shifts in waterbird wintering distributions of three common waterbird species. *Global Change Biology* 19: 2071-2081.
- Maas S.** (2018). Laridés hivernants 2018. Bilan en Franche-Comté. LPO Franche-Comté, DREAL Bourgogne-Franche-Comté & Conseil régional de Bourgogne-Franche-Comté.
- Mathieu K. & Bulliffon F.** (2016). Suivi des Oiseaux d'eau hivernants en Rhône-Alpes – Programme Wetlands International, rapport d'exécution 2015. LPO Coordination Rhône-Alpes, Conseil Régional Auvergne-Rhône-Alpes, Conseil départemental de l'Ain : 63p.
- UICN France, MNHN, LPO, SEOF & ONCFS** (2011). La Liste rouge des espèces menacées en France - Chapitre Oiseaux de France métropolitaine. Paris, France.
- WWF** (2016). Living Planet Report 2016 – Risk and resilience in new era. WWF International, Gland, Switzerland, 75p.

SITES INTERNETS UTILES

Listes Rouges Nationales : page de l'IUCN France consacrée aux listes nationales téléchargeables pour tous taxons

<http://www.uicn.fr/Liste-rouge-France.html>

LPO Franche-Comté : page consacrée aux Comptages Oiseaux d'eau en Franche-Comté

http://franche-comte.lpo.fr/index.php?m_id=20084

The Ramsar Convention on Wetlands : page consacrée aux critères d'identification des zones humides d'importance

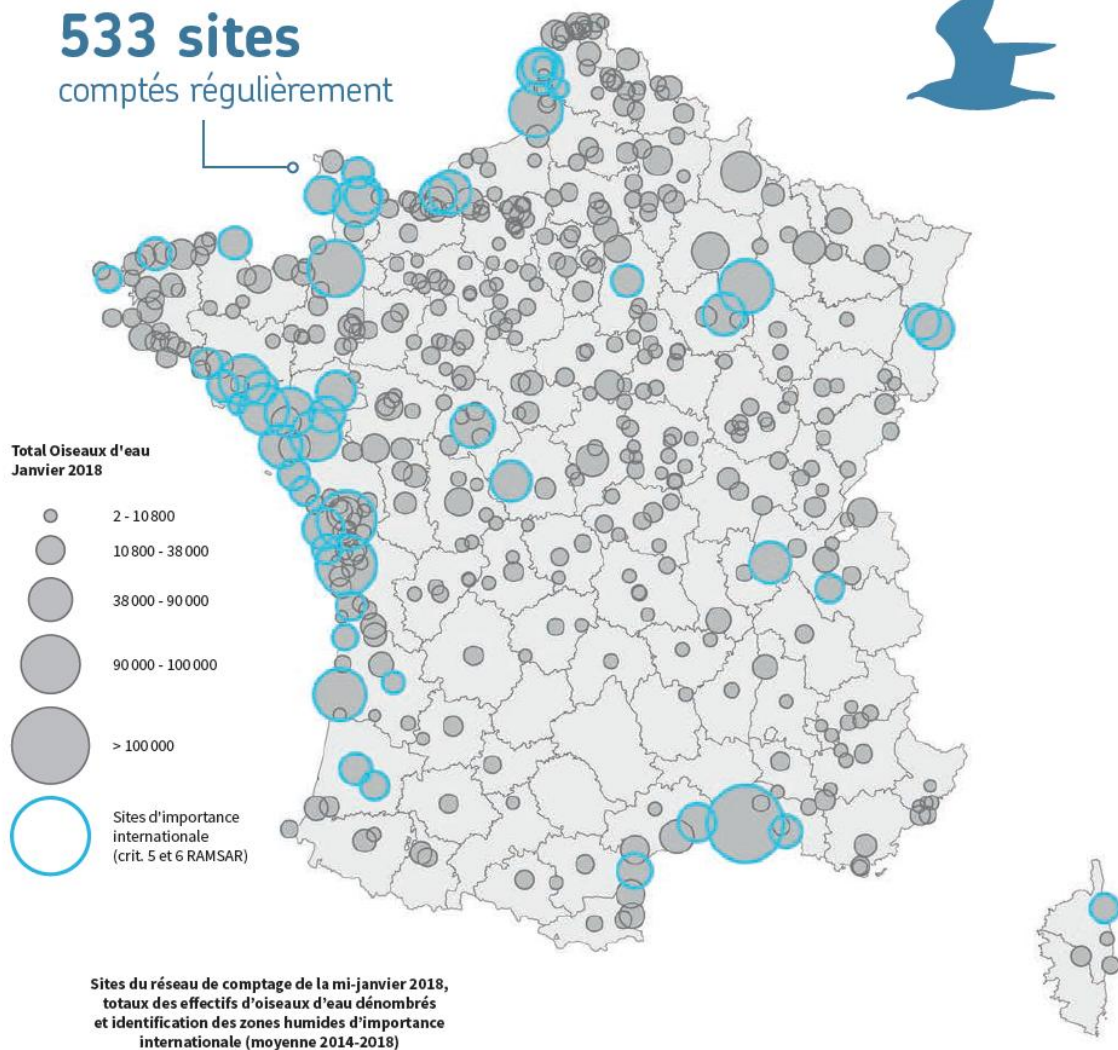
http://www.ramsar.org/cda/fr/ramsar-about-faqs-what-are-criteria/main/ramsar/1-36-37%5E7726_4000_1

Wetlands International : page consacrée au recensement international des oiseaux d'eau (IWC)

<http://www.wetlands.org/Whatwedo/Biodiversitywaterbirds/InternationalWaterbirdCensus/WC/tabid/773/Default.aspx>

EFFECTIFS TOTAUX DES ANATIDES ET FOULQUES EN FRANCE

533 sites
comptés régulièrement



ANNEXE 1 : Liste des espèces.

FICHE DE RECENSEMENT DES OISEAUX D'EAU A LA MI-JANVIER France



FICHE A RETOURNER AVANT FIN MARS à : Samuel MAAS – LPO Franche-Comté, 7 rue Volrin – 25000 BESANCON

NOM DE L'OBSERVATEUR :

ADRESSE :

NOM DU SITE :		DATE :	
DEPARTEMENT :		CODE DU SITE (ne pas remplir) :	
Le milieu a-t-il déjà subi des modifications importantes depuis le dernier comptage ?		Menaces pesant sur le site	
OUI NON		0. Inconnu 2. Menacé 1. Non Menacé 3. Très menacé	
Etat de l'eau	Type de dénombrement	Décompte	Conditions de dénombrements
1. Normal 2. Site asséché 3. Site gelé	1. Terrestre 2. Aérien 3. Bateau	1. Total 2. Partiel	1. Bonnes 2. Médiocres a. Brouillard 3. Mauvaises b. Pluie c. Vent d. Turbulences (évaporation) e. Dérangement

PLONGEONS	Dénombrés : OUI - NON	BRABN :	Bernache cravant du pacifique
GAVIM :	Plongeon imbrin	BRARU :	Bernache à cou roux
GAVAR :	Plongeon arctique	CYGCY :	Cygne chanteur
GAVST :	Plongeon catmarin	CYGBE :	Cygne de Bewick
GAVIA :	Plongeon indéterminé	CYGOL :	Cygne tuberculé
GREBES	Dénombrés : OUI - NON	CYGAT :	Cygne noir
TACRU :	Grèbe castagneux	SWANS :	Cygne indéterminé
PODGR :	Grèbe jougris	TADFE :	Tadorne casarca
PODCR :	Grèbe huppé	TADTA :	Tadorne de Belon
PODAU :	Grèbe esclavon	ANAPE :	Canard siffleur
PODNI :	Grèbe à cou noir	ANAST :	Canard chipeau
GREBE :	Grèbe indéterminé	ANACR :	Sarcelle d'hiver
CORMORANS	Dénombrés : OUI - NON	ANAPL :	Canard colvert
PHACA :	Grand Cormoran	ANAAC :	Canard pilet
PHAAH :	Cormoran huppé	ANAAL :	Canard souchet
PHALA :	Cormoran indéterminé	ANAQU :	Sarcelle d'été
HERONS & AIGRETTES	Dénombrés : OUI - NON	NETRU :	Nette rousse
ARDCI :	Héron cendré	DUCKS :	Canard indéterminé
EGRAL :	Grande Aigrette	MARAN :	Sarcelle marbrée
EGRGA :	Aigrette garzette	AYTFE :	Fuligule milouin
BUBIB :	Héron garde-boeufs	AYTNY :	Fuligule nyroca
EGRET :	Aigrette sp.	AYTFU :	Fuligule morillon
BOTST :	Butor étoilé	AYTMA :	Fuligule milouinan
ARDEI :	Héron indéterminé	AYTCO :	Fuligule à bec cercle
FLAMANTS	Dénombrés : OUI - NON	AYTHY :	Fuligule non identifiée
PHORU :	Flamant rose	SOMMO :	Eider à duvet
CIGOGNES, IBIS & SPATULES	Dénombrés : OUI - NON	MELNI :	Macreuse noire
CICNI :	Cigogne noire	MELFU :	Macreuse brune
CICCI :	Cigogne blanche	CLAHY :	Harelda boréale
PLEFA :	Ibis faucinielle	BUOCL :	Garrot à cell d'or
PLALE :	Spatule blanche	MERAL :	Harle plette
THRAE :	Ibis sacré	MERSE :	Harle huppé
OIES, CYGNES & CANARDS	Dénombrés : OUI - NON	MERME :	Harle blévre
ANSFA :	Oie des moissons	OXYJA :	Erismature rousse
ANSBR :	Oie à bec court	OXYLE :	Erismature à tête blanche
ANSAL :	Oie rieuse	GRUES	Dénombrés : OUI - NON
ANSAN :	Oie cendrée	GRUGR :	Grue cendrée
ANSIN :	Oie à tête barrée	RALES & FOULQUES	Dénombrés : OUI - NON
ANSER :	Oie sp.	RALAQ :	Râle d'eau
BRACA :	Bernache du Canada	PORPZ :	Marouette ponctuée
BRALC :	Bernache nonnette	GALCH :	Poule d'eau
BRABE :	Bernache cravant	PORPO :	Talève sultane
BRABH :	Bernache cravant à ventre clair	FULAT :	Foulique macroule

RALLI : Râle sp.

LIMICOLES Dénombrés : OUI - NON

HAEOS : Huitrier pie

HIMHI : Echasse blanche

RECAV : Avocette élégante

BURCO : Oedicnème criard

VANVA : Vanneau huppé

PLUAP : Pluvier doré

PLUSQ : Pluvier argenté

CHAH1 : Grand Gravelot

CHADU : Petit Gravelot

CHAAL : Gravelot à collier interrompu

CHARA : Gravelot sp.

EUDMO : Pluvier guilnard

LIMLI : Barge à queue noire

LIMLA : Barge rousse

NUMPH : Courlis corlieu

NUMAR : Courlis cendré

NUMEN : Courlis sp.

TRIER : Chevalier arlequin

TRITO : Chevalier gambette

TRIST : Chevalier stagnatle

TRINE : Chevalier aboyeur

TRIGL : Chevalier sylvain

TRIOC : Chevalier culblanc

PHIPU : Combattant varié

TRING : Chevalier sp.

ACTHY : Chevalier guilnette

AREIN : Tournepiere à collier

SCORU : Bécasse des bois

GALGA : Bécassine des marais

LYMMI : Bécassine sourde

CALCA : Bécasseau maubèche

CALAA : Bécasseau sanderling

CALMI : Bécasseau minute

CALMA : Bécasseau violet

CALAL : Bécasseau variable

CALFE : Bécasseau cocorli

CALTE : Bécasseau de Temminck

CALID : Bécasseau sp.

WADER : Limicole sp.

LARIDES Dénombrés : OUI - NON

LARAU : Goéland d'Audouin

LARCA : Goéland cendré

LARAR : Goéland argenté

LARCS : Goéland leucophée

LARFU : Goéland brun

LARMA : Goéland marin

LARHY : Goéland bourgmestre

LARDE : Goéland à bec cerclé

LARME : Mouette mélanocéphale

LARRI : Mouette rieuse

LARMI : Mouette pygmée

LARGE : Goéland railleur

LARSB : Mouette de Sabine

RISTR : Mouette tridactyle

LARUS : Goéland & Mouette sp.

CHLHY : Guilfette moustac

CHLNI : Guilfette noire

CHLID : Guilfette sp.

STECA : Sterne caspienne

STEPH : Sterne pierregarin

STESA : Sterne caugek

GELNO : Sterne hansel

LABBES Dénombrés : OUI - NON

STEPO : Labbe pomarin

STEPS : Labbe parasite

CATSK : Grand Labbe

SKUAS : Labbe sp.

RAPACES Dénombrés : OUI - NON

PANHA : Balbuzard pêcheur

HALAL : Pygargue à queue blanche

CIRAE : Busard des roseaux

FALPE : Faucon pèlerin

MILMI : Milan royal

MILMG : Milan noir

ALCIDES Dénombrés : OUI - NON

ALCTO : Pingouin torda

URIAA : Guillemot de troit

FRAAR : Macareux moine

ALCID : Alcides sp.

AUTRES ESPECES Dénombrés : OUI - NON

ALCAT : Martin pêcheur

CINCI : Cincle plongeur

COMMENTAIRES

ANNEXE 2 : Résultats par entités fonctionnelles en 2018.

	AUTRES SITES 25	BAS-DOUBS	DOUBS MOYEN	HAUT-DOUBS	BASSIN DU DRUGEON	AUTRES SITES-39	RECULEES	ETANGS DE LA BRESSE JURASSIENNE	VALLEE DE L'AIN	AUTRES SITES-70	VAL DE SAONE (70/90)	VAL D'OGNON (70/25)	AUTRES SITES-90	BELFORT-NW	Totaux
	2500	2501	2502	2503	2518	3900	3903	3904	3910	7000	7007	7008	9000	9009	
	247000622	247000621	247200640	247100630	246400610	246300540	246500530	245500450	246200540	247300600	247200540	247100540	247300650	247400630	
<i>Plongeon catmarin</i>											2				2
Grèbe castagneux			18	17	4	8			116		1				164
Grèbe huppé		13	19	40	10	18	5	65	379	20	33	16	12	8	638
Grand cormoran		37	252	24	3	190	5	126	115	23	170	38	25	122	1130
Héron cendré		32	187	27	12	51	5	59	17	12	65	31	10	23	531
Grande aigrette		7	65	14	28	31	1	45	27	9	36	32	2	18	315
<i>Cigogne blanche</i>		1	1												2
Oie cendrée						8					10				18
Cygne tuberculé		36	139	78	43	22		38	69	10	122	39	22	8	626
<i>Tadorne de Belon</i>											2				2
Canard siffleur		17	6		2	6					8				39
Canard chipeau		21	9		7	79		12	155		94	7			384
Sarcelle d'hiver			1	70	65	55		88	24		113	68	1		485
Canard colvert		93	1042	393	360	239	19	311	539	220	444	459	47	96	4262
<i>Canard pilet</i>				1					9						10
<i>Canard souchet</i>									2						2
<i>Nette rousse</i>						1		2							3
<i>Canard sp</i>								2							2
Fuligule milouin		22	5	76	84	44		43	366		88	57		10	795
<i>Fuligule nyroca</i>												1			1
Fuligule morillon			19	153	16	7	15		448	23	10			10	701
<i>Garrot à œil d'or</i>				1					20						21
Harle bièvre		43	516	27	23	43			34	14	6			3	709
<i>Rôle d'eau</i>											1				1
Poule d'eau		1	33	2	1	2		1	4	1	11	9	3		68
Foulque macroule		58	98	405	164	40	2	326	823	47	161	94	14		2232
Vanneau huppé					11	13					282	31			337
<i>Chevalier culblanc</i>								5							5
<i>Chevalier guignette</i>						2					1				3
Bécassine des marais			1							1	6				8
Goéland cendré				1	5				2						8
<i>Goéland argenté</i>					1				4						5
Goéland leucopnée				11	42		2		399	1			1	2	458
<i>Goéland brun</i>									3						3
Mouette rieuse			490	71	1						41	2	40		645
Faucon pèlerin												1			1
Milan royal									2						2
Martin pêcheur		3	7	2		5		1	2		1	1	1		23
Cincla plongeur				1					6						7

	AUTRES SITES 25	BAS-DOUBS	DOUBS MOYEN	HAUT-DOUBS	BASSIN DU DRUGEON	AUTRES SITES-39	RECOULEES	ETANGS DE LA BRESSE JURASSIENNE	VALLEE DE L'AIN	AUTRES SITES-70	VAL DE SAONE (70/90)	VAL D'OGNON (70/25)	AUTRES SITES-90	BELFORT-NW	Totaux
	2500	2501	2502	2503	2518	3900	3903	3904	3910	7000	7007	7008	9000	9009	
	247000622	247000621	247200640	247100630	246400610	246300540	246500530	245500450	246200540	247300600	247200540	247100540	247300650	247400630	
<i>Autres...</i>															
Bergeronnette des ruisseaux			9	1	1	3		1	1		1				17
Bergeronnette grise			1					4							5
Bruant des roseaux						8					2	3	1		14
Canard Mandarin					3										3
Ouette d'égypte			6			1			2		14	6			29
Pipit farlouse			3						2		1	3			9
Pipit spioncelle			2					2	13				1		18
Goéland pontique					1				2						3
TOTAL ANATIDES		232	1737	799	600	504	34	496	1666	267	897	631	70	127	8060
TOTAL FOULQUES		58	98	405	164	40	2	326	823	47	161	94	14	0	2232
TOTAL SECTEURS		384	2929	1415	887	876	54	1131	3585	381	1726	898	180	300	14746

ANNEXE 2 bis : Résultats par entités fonctionnelles en 2019.

	AUTRES SITES 25	BAS-DOUBS	DOUBS MOYEN	HAUT-DOUBS	BASSIN DU DRUGEON	AUTRES SITES-39	RECOULEES	ETANGS DE LA BRESSE JURASSIENNE	VALLEE DE L'AIN	AUTRES SITES-70	VAL DE SAONE (70/90)	VAL D'OGNON (70/25)	AUTRES SITES-90	BELFORT-NW	Totaux
	2500	2501	2502	2503	2518	3900	3903	3904	3910	7000	7007	7008	9000	9009	
	247000622	247000621	247200640	247100630	246400610	246300540	246500530	245500450	246200540	247300600	247200540	247100540	247300650	247400630	
Grèbe castagneux			65	59	12	10	1	3	140		3		1		294
Grèbe huppé		17	15	32		21	4	28	312	32	20	12			493
Grand cormoran		71	272	18	3	145		83	125	53	177	70	7	94	1118
Héron cendré		21	215	21	5	55	3	67	30	14	53	24	3	7	518
Grande aigrette		17	109	4	5	45	2	37	11	7	36	33	2	31	339
<i>Butor étoilé</i>								2							2
Oie cendrée									1						1
<i>Bernache du Canada</i>									2						2
Cygne tuberculé		23	150	62	11	31		60	155	6	60	43	3	2	606
Canard siffleur			1	1		21		1	8	4	17	1			54
Canard chipeau		7	13	6	6	61		9	104		21	8			235
Sarcelle d'hiver			1	1	32	91		119	42		27	68			381
Canard colvert		69	1255	342	248	335	68	486	607	310	285	423	135	167	4730
<i>Canard pilet</i>					1	2									3
<i>Canard souchet</i>								2							2
<i>Nette rousse</i>									1						1
Fuligule milouin		10	2	97		97		56	264	4	10	7			547
Fuligule morillon			40	106	5	6	11	2	266	5	1				442
<i>Macreuse brune</i>				3											3
<i>Garrot à œil d'or</i>				1					13						14
Harle bièvre		52	743	30		43	1		76	25	2				972
<i>Râle d'eau</i>									5		1				6
Poule d'eau			50	10		11			3		12	7	1		94
Foulque macroule		48	136	321	210	68	2	309	737	110	105	100	5		2151
Vanneau huppé								220			58	64			342
<i>Chevalier culblanc</i>								2			2			4	8

	AUTRES SITES 25 2500	BAS-DOUBS 2501	DOUBS MOYEN 2502	HAUT-DOUBS 2503	BASSIN DU DRUGEON 2518	AUTRES SITES-39 3900	RECULEES 3903	ETANGS DE LA BRESSE JURASSIENNE 3904	VALLEE DE L'AIN 3910	AUTRES SITES-70 7000	VAL DE SAONE (70/90) 7007	VAL D'OGNON (70/25) 7008	AUTRES SITES-90 9000	BELFORT-NW 9009	Totaux
	247000622	247000621	247200640	247100630	246400610	246300540	246500530	245500450	246200540	247300600	247200540	247100540	247300650	247400630	
<i>Chevalier sp</i>								1							1
<i>Chevalier guignette</i>			1			3									4
Bécassine des marais			5			2			2		3				12
Goéland cendré				2					12		2				16
<i>Goéland argenté</i>									2						2
Goéland leucophée				9	1	2			380	3			1	2	398
Mouette rieuse			209	44		3					69		12	1	338
<i>Goéland et mouette sp</i>			2												2
Milan royal			1						18			1			20
Martin pêcheur		3	21	5	3	6		2		2	3				45
Cincla plongeur			5	3	5				1						14
<i>Autres...:</i>															
Bergeronnette des ruisseaux			6	2	4	3		1			3				19
Bergeronnette grise						2		81							83
Bruant des roseaux								15		3					18
Canard Mandarin			1		5										6
Ouette d'égypte			3			2					7	3			15
Pipit farlouse			16						2			1			19
Pipit spioncelle						3			26						29
Canard domestique						1									1
Goéland pontique									3						3
TOTAL ANATIDES		161	2205	649	303	687	80	735	1539	354	423	550	138	169	7993
TOTAL FOULQUES		48	136	321	210	68	2	309	737	110	105	100	5	0	2151
TOTAL SECTEURS		338	3337	1179	556	1069	92	1586	3348	578	977	865	170	308	14403

ANNEXE 3 : Graphique par entité fonctionnelle des effectifs annuels.

