

Livret photographique

» Principaux signes d'alerte chez les amphibiens malades



Le contexte

Ce document vous donne un panorama des observations qui doivent éveiller notre attention lorsque l'on rencontre des amphibiens dans la nature.

Les maladies infectieuses émergentes telles que la Chytridiomycose et la Ranavirose menacent significativement les amphibiens d'Europe.

Par nos activités, nous pouvons être d'importants vecteurs de dissémination des agents infectieux à l'origine de ces maladies dans la nature. Comparativement aux « vecteurs naturels » (amphibiens, oiseaux d'eau), nous pouvons disperser les agents infectieux sur de bien plus longues distances (commerce international d'animaux vivants) et en grandes quantités (déplacement de substrats et autres matériaux d'extraction au niveau des masses d'eau).

La vigilance et la remontée d'informations sont les premières mesures de prévention à appliquer; non seulement pour alerter de l'éventuelle présence d'un pathogène, mais aussi pour améliorer la connaissance sur la problématique et développer des réponses adaptées (hygiène, conservation).

Attention

Les réponses des amphibiens à une infection donnée sont :

- 1) fonction des espèces d'amphibiens, des individus, des agents pathogènes et de leurs souches et d'interactions complexes entre environnement ↔ pathogènes → espèces hôtes,
- 2) extrêmement variables : de l'absence de symptômes à la mortalité de 100% de la population.

Notre objectif

Observer pour être en mesure de suspecter une maladie puis alerter via les réseaux existants. Aucune importance de poser un 1^{er} diagnostic qui sera de toute manière confirmé ou non par des analyses pointues en laboratoire (à partir des prélèvements de terrain, analyses ADN, observation au microscope des tissus, etc.)

Procédure de vigilance et d'alerte

1_

Prenez des photos et des notes (nombre d'animaux, espèce, endroit précis, date et heure, etc.)

2_

Saisissez-les sur le **formulaire dédié** du site alerte-amphibien.fr, sur **Faune France** <https://www.faune-france.org/>, et la **base de données de la SHF** avec les mots clés « **alerte amphibien** » dans le champ **remarque**.

3_

Cherchez bien dans les environs de votre découverte car si le pathogène est présent, il est très probable qu'il y ait plus d'un animal infecté. **Les talus et bords de chemin** sont généralement de bons endroits où chercher.

Les signes d'alerte

Changements comportementaux : anorexie, perte de réflexes & Mortalités massives

A distinguer des phénomènes naturels: remontée de nombreux cadavres d'amphibiens morts d'asphyxie à la sortie d'hiver suite au dégel des masses d'eau, léthargie des individus due au froid, etc.



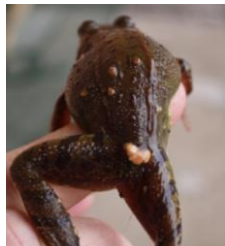
Hémorragies de la peau et des membres



Lésions cutanées :

Érosion →

↓
Décoloration



Kystes



Gonflements des membres



Ulcères cutanés et accumulations de peau « morte »



Pontes blanches

Crédits photographiques : F. Pasmans, A. Martel, P. Vanrooij, M. van Diepenbeek, J. Herder, R. van Leeningen, T. Stark, G. Stegen, V.T. Vredenburg, M. Loup, S. Dammerville, LPO FC, SHF, SHNA

Réalisé par



AGIR pour la
BIODIVERSITÉ
FRANCHE COMTE

Financé par



AGIR pour la
BIODIVERSITÉ

