

*Inventaire participatif de
l'herpétofaune sur le département du Doubs
Bilan 2014*



Réalisation : LPO Franche-Comté

Avril 2015

Inventaire participatif de l'herpétofaune dans le département du Doubs Bilan 2014

Projet financé par :

Conseil général du Doubs
7, avenue de la Gare d'Eau,
25031 BESANCON Cedex



Maître d'œuvre et maître d'ouvrage :

LPO Franche-Comté
Maison de l'Environnement de Franche-Comté
7 rue Voirin
25000 BESANCON
☎ : 03.81.50.43.10
@ : franche-comte@lpo.fr



**AGIR pour la
BIODIVERSITÉ**
FRANCHE COMTÉ

Rédaction & Terrain : Nathalie Dewynter

Relecture : Isabelle Giroud

Photo de couverture : Triton alpestre (femelle) © Claude Garnier, Laissey, mai 2014
Orvet fragile (mâle) © Samuel Maas

Référence du document :

DEWYNTER N. (2014). Inventaire participatif de l'herpétofaune sur le département du Doubs - Bilan 2014, Conseil Général du Doubs, LPO Franche-Comté: 11 p.

Remerciements

Cette année encore, nous tenons à saluer l'investissement du réseau d'observateurs naturalistes du Doubs qui, en transmettant leurs témoignages herpétologiques, nous permettent de mieux connaître les espèces et leurs répartitions sur le territoire départemental.

Les cartes et graphiques ont été réalisés grâce aux témoignages transmis à l'association depuis le printemps 2000 par :

Ait El Mekki Julien, Alex Emmanuel, Ardail Monique, Aubertel Pierre-Marie, Aubry Gabriel, Aubry Stéphane, Augello Alexandra, Azens Jean-François, Aznar Mélanie, Bailly Loïc, Bailly Nicole, Bannwarth Cyrielle, Baverel Didier, Becel Clémence, Bejean Mickaël, Benard Vincent, Bernard Anaëlle, Bernard Cécile, Besancon Julie, Beschet Laurent, Besson Sylvain, Bettinelli (CEN-FC) Luc, Bettinelli Luc, Beucler Julie, Blanchemanche Éric, Bolard Audrey, Bouillard Michaël, Bouille Hélène, Bourdin Hugo, Bourgogne Violette, Bourguet Noé, Breton Cyril, Bricquet Béatrice, Briot Philomin, Brugel Éric, Buhler-Paquier Emmanuelle, Buttet Anthony, Caillet Lucie, Canella Victoria, Carboni Solène, Cassard Rodolphe, Cattenoz Bruno, Cellier Thomas, Chaput Éric, Chevaldonnet François, Cheveau Pierre, Chiffaut Alain, Chirio Christian, Cholet Jérémie, Claude Bernard, Clément Sabrina, Cochet Virginie, Coeurdassier Michael, Collin Pascal, Coppere Maxime, Corneille Mathilde, Corradini Elodie, Cotte Bertrand, Cottet Michel, Cretin Emmanuel, Cucherousset Ombeline, D'agostino Roberto, David Jean, de Luca Josée, Dehondt François, Delafollye Laurent, Deliry Cyrille, Delon Samuel, Demoly Nicolas, Derry Nick, Dervaux Antoine, Dewynter Nathalie, Douard Laura, Dr Bourgogne Franche-Comté Oncfs, Duquet Marc, Durllet Pierre, Eloy Louis, Ernst Simon, Faivre Michel, Fernex Thierry, Ferrez Yorick, Feuvrier Benoit, Fleur Mathias, Fourquet Alain, Francois Jean, Frenoux Jean-Marie, Frichet Corentin, Galichet Éric, Gallecier Michèle, Galliou Serge, Gardet Jérôme, Garnier Claude, Generet Vincent et Keltoum, Gens Adrien, Gervais Stéphane, Ghetti Eddy, Gillet Daniel, Giraudoux Patrick, Giroud Isabelle, Giroud Marc, Gremillard-Hubert François & Catherine, Groffod Anthony, Grossiord Franck, Gruson Tristan, Guelin François, Guermouh Ernest, Guillet Willy, Guinchard Davy, Guinchard Michel, Guyon Patrice, Guyot Anne-Cécile, Haehnel Catherine, Hagimont Aurélien, Halliez Guillaume, Hermitte Nicolas, Huguency Pierre, Jacques Christophe, Jacquin Sébastien, Jeannot Noël, Jimenez Giacomo, Jobard Claude, Jussyk Frédéric, Kéry Marc, Kibler Anne, Klein Madeleine, Knaus Peter, Lacoste Arnaud, Lambert Jean-Claude, Lambert Jean-Luc, Lamy Sébastien, Lanciau Corinne, Langella Gabriel, Langlade Julien, Langlois Dominique, Lavigne Maud, Lavrut Didier, Lazard Julian, Le Gall Olivier, Le Jean Flavie, Le Tallec Quentin, Leclerc Clément, Leclerc David, Lecornu Didier, Legay Philippe, Lejeune Alain, L'herbier Arnaud, Lignier Georges, Lime Benoit, Locatelli Guillaume, Lonchamp Frédéric, Louiton François, Maas Samuel, Maccaud Alexandre, Maillot Frédéric, Maire David et Jean Baptiste, Malécot Dominique, Mangeat Marc, Mangin Caroline, Mangin Dominique, Manuelle François, Maradan André, Marconot Bernard, Marday Gaëlle, Marguet Guy, Martel Céline, Martineau Audrey, Massin Yves, Maupin Henri, Mauvais Christophe, Mazuy Magalie, Mercier Nicolas, Meslans Ingrid, Meslin Sébastien, Michelat Dominique, Michelat Jean-Marie, Michelin Philippe, Michon Alix, Miton Claire, Moingeon Jean-Marc, Moncorgé Sylvain, Montadert Marc, Montagnon Juliette, Montaz Julie, Morales Aurelien, Moreau Claire, Morel Thierry, Morin Christophe, Morlet Louis, Mouhot Christine, Movia Alexandre, Nardin Gretl, Nicot Jacqueline, Noel Ludovic, Oriol François, Oumanetz Nadia, Parachout Marie, Paris Mélanie, Parratte Cyrille, Pascal Bastien, Pascal Guy, Passerault Maxime, Paul Jean-Philippe, Pauly Antoine, Peltier Christian, Perret Cédric, Petit Thierry, Petitcolin Corinne, Petitjean Guillaume, Pinston Hugues, Pion Estelle, Piotte Pierre, Pirat-Tartier Claire, Pluchon Guillaume, Poirson Claire, Prat-Mairet Yves, Prudent Anne-sophie, Quinnez Bruno, Ravenot Frédéric, Regamey Julien, Rémy Jean-Marie, Renaud Maëla, Rey-Demaneuf François, Riblet Vanessa, Rincon Bastien, Riou Ghislain, Riviere Thibaut, Robbe Denise, Robert Loic, Rolland Cécile, Rolland Simon, Romand Jean-Louis, Romera Vincent, Roué Sébastien Y.,

Roussel Régis, Roveretto Philippe, Sauret Michel, Schneider Thomas, Seebacher Catherine, Senechal Vincent, Simart Axel, Sneck Emmanuelle, Solviche Alain, Solviche Marine, Soudagne Roger, Spinnler Florent, Staub Daniel, Tardy Vincent, Temperman Françoise, Terschlusen Julien, Thevenet Annie, Thiriet Jacques, Thomas Jennifer, Tissot Bruno, Tommasino Julien, Tournet Alain, Tranchand Bertrand, Travert Marie-Léa, Vacheret Xavier, Vadam Emilien, Vaucher Jérémy, Vernier Guy, Villemain Aline, Vincent-Guédou Jany et Bernard, Vuilleminot Marc, Vuillermoz Florence, Vuillet Clélia, Vuillet Guillaume, Weidmann Jean-Christophe, Wolff Guillaume, Wolff Patrick, Zehar Agathe, Zimerli Nicolas.

Table des matières

1	INTRODUCTION	2
2	METHODOLOGIE.....	2
2.1	Animation du réseau d'observateurs	2
2.2	Inventaires professionnels	3
3	RESULTATS.....	3
3.1	Quelle participation en 2014 dans le Doubs?	3
3.2	Quels types d'informations ?	4
3.2.1	Bilan quantitatif.....	4
3.2.2	Bilan qualitatif	5
3.3	Quelles évolutions ?	7
4	CONCLUSION	11

1 INTRODUCTION

La LPO Franche-Comté, soutenue par le Conseil Général du Doubs, anime depuis 2011 un projet pluriannuel d'amélioration des connaissances dédiées aux espèces d'Amphibiens et Reptiles qui occupent le département.

Le présent document fait le point sur l'évolution des connaissances pour les Amphibiens et Reptiles du département après la campagne d'inventaire participatif menée en 2014.

2 METHODOLOGIE

L'essor des connaissances sur les Amphibiens et Reptiles s'accomplit par des contributions bénévoles en progression via de nouveaux outils web participatifs (Obsnatu la Base), une dynamisation du réseau via des animations et outils ciblés sur ces deux taxons, et des prospections salariées complémentaires à celles du réseau.

2.1 Animation du réseau d'observateurs

Le maintien d'une dynamique pour ces deux taxons passe par une communication régulière sur l'herpétofaune départementale, la production d'un document de référence annuel à destination du réseau présentant les nouveautés et les secteurs lacunaires. Mais aussi part des relais et échanges sur les thématiques sensibles (ex : mortalité routière, maladies amphibiens) et des rencontres terrain.

Au printemps 2013, un premier « rallye herpéto » avait été proposé sur le plateau de Maîche. Fort du succès de l'année passée, un second rallye a été programmé sur une maille lacunaire (Mancenans, Geney...) le 17 mai 2015.

Depuis 2013, les cartes de répartition par espèce sont disponibles en téléchargement sur le site internet et actualisées annuellement (<http://files.biolovision.net/franche-comte.lpo.fr/userfiles/publications/rapportsmissions/2014AmeliorationdesconnaissancesherpetologiquesFC.pdf>). Elles permettent de visualiser la progression des connaissances ainsi que les secteurs à prospecter en priorité pour chaque espèce d'Amphibien et de Reptile. La liste des communes du Doubs sans données herpétologiques est également fournie au réseau afin de mieux identifier les secteurs les moins prospectés.

Les listes de discussion Obsnatu la Liste (<http://fr.groups.yahoo.com/group/obsnatu-fc/>) et herpéto-fc (<https://fr.groups.yahoo.com/neo/groups/herpeto-fc/info>) sont des outils de communication important de partage d'expériences et d'observations. Le bulletin Obsnatu, spécialement destiné aux observateurs, est également un support de communication phare pour

traiter de l'actualité de ces taxons ainsi que des études et observations herpétologiques (http://franche-comte.lpo.fr/index.php?m_id=20053).

2.2 Inventaires professionnels

La démarche de recherche systématique appliquée par le réseau de bénévoles permet un relevé aléatoire des données de terrain et, pour certaines mailles, des prospections ciblées. Des prospections professionnelles viennent compléter celles du réseau bénévoles qui ne peut couvrir l'ensemble du département de façon homogène. Cette année l'objectif est aussi de cibler les espèces patrimoniales (inscrites sur la liste rouge régionale de Franche-Comté).

3 RESULTATS

3.1 Quelle participation en 2014 dans le Doubs?

En 2014, 222 observateurs ont transmis leurs témoignages relatifs aux amphibiens et reptiles sur le site internet de la LPO Franche-Comté. La moitié des participants (116 contributeurs) ont transmis des observations localisées dans le Doubs.

Entre 2010 et 2011, le nombre d'observateurs de l'herpétofaune a enregistré une augmentation significative s'élevant à plus de 60 %. En 2012, on constate un maintien du nombre de personnes investies sur ces deux taxons dans le département. En 2013, le nombre d'observateurs inscrits ayant communiqué des données herpétologiques dans le Doubs a baissé de 19.5%. Il s'agissait non pas d'une baisse du nombre de nouveaux participants mais de participation de personnes disposant déjà d'un compte en 2012 (ex : déménagements). Le nombre de participants ayant transmis une observation au cours de l'année est en hausse en 2014 (+15%).

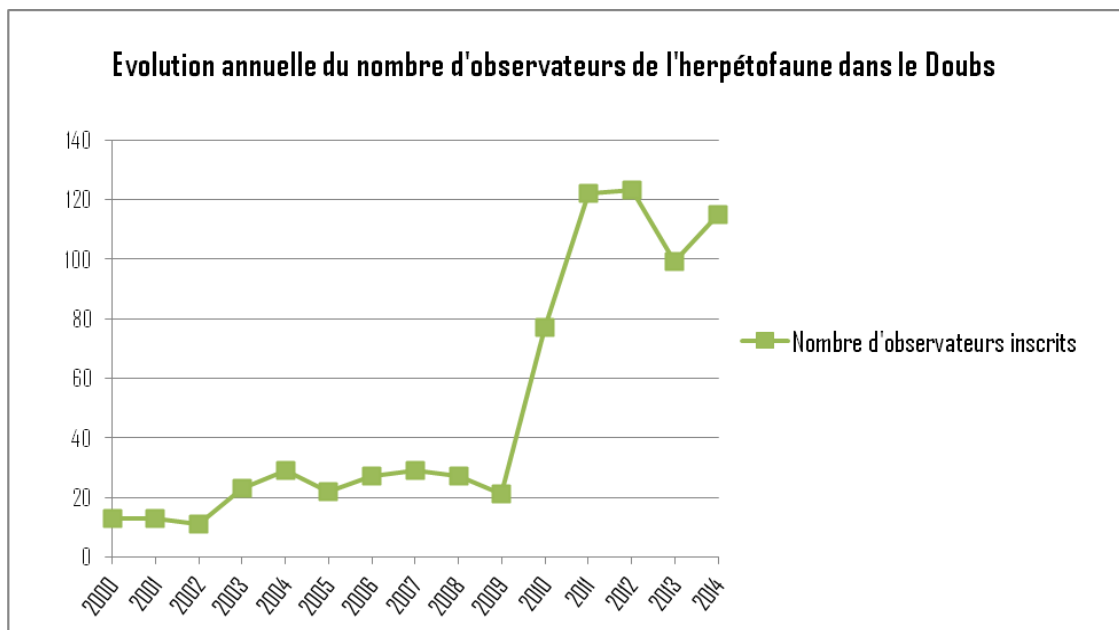


Figure 1. Evolution annuelle du nombre d'observateurs dans le département du Doubs

3.2 Quels types d'informations ?

3.2.1 Bilan quantitatif

Les observateurs ayant participé à l'inventaire en 2014 ont transmis **1185 observations** concernant **31 espèces**. Au 1^{er} janvier 2014, le nombre de témoignages relatifs à l'herpétofaune du Doubs dépasse les **8434 données** (figure 2).

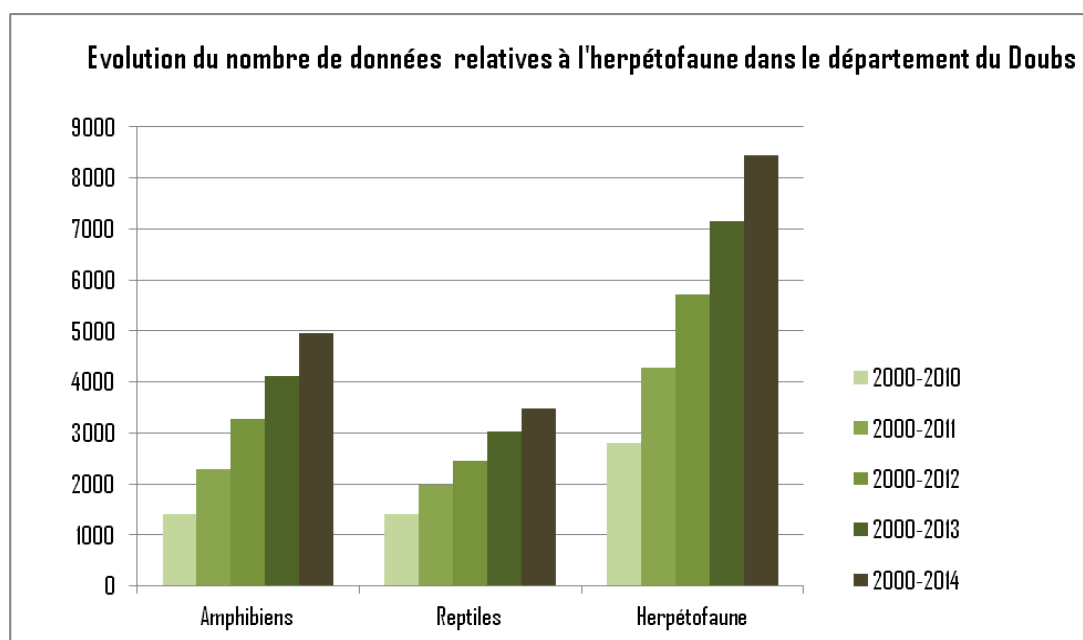


Figure 2. Evolution du nombre d'observations relatives à l'herpétofaune dans le département du Doubs.

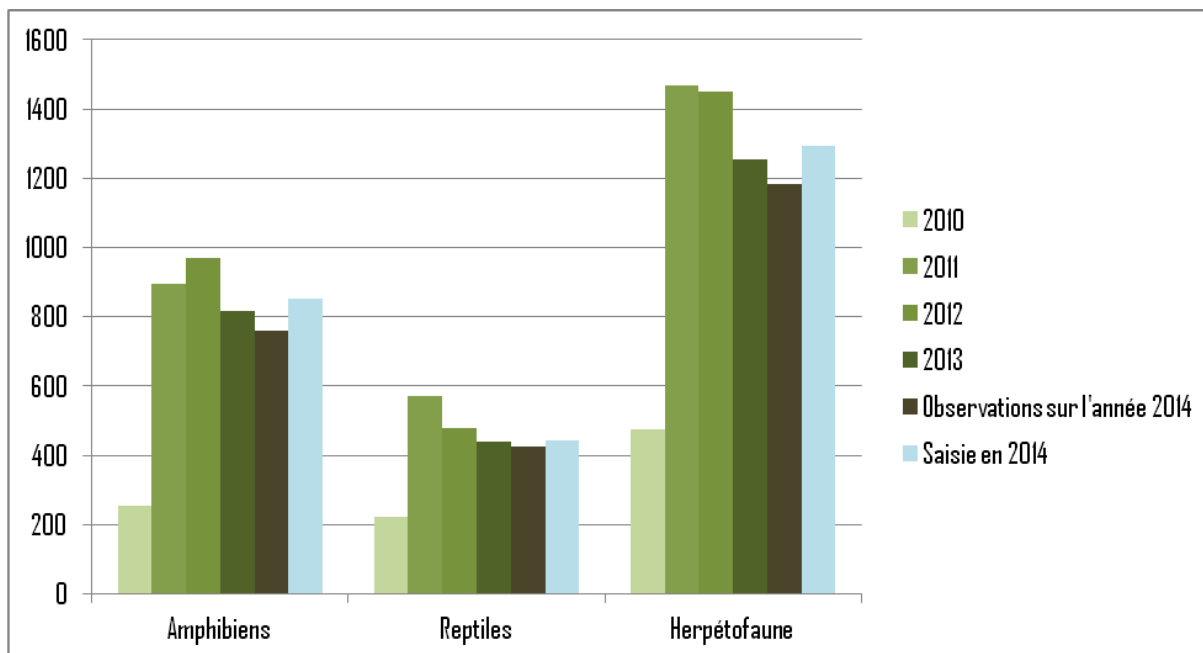


Figure 3. Comparaison annuelle du nombre d'observations relatives à l'herpétofaune.

Après avoir enregistré une nette progression en 2011 (augmentation de 235% entre les premiers semestres 2010 et 2011), suivie d'une légère hausse en 2012, le nombre d'observations herpétologiques réalisées et saisies au cours de l'année a légèrement régressé en 2013 puis 2014. En 2014, 1300 données relatives à des observations sur l'année et réalisées antérieurement, ont été saisies sur Obsnatu la base.

3.2.2 Bilan qualitatif

Le graphique ci-dessous (*Figure 4*) présente le nombre d'informations transmises pour chaque espèce en 2012, 2013 et 2014. Remarquons que :

- Les deux espèces d'anoures précoces les plus communes ont été moins signalisées : le nombre d'enregistrements relatifs au Crapaud commun et à la Grenouille rousse enregistre une forte diminution, et ce lors de printemps très sec comme celui de 2014.
- Une nette progression entre 2013 et 2014 est observée pour la Rainette verte, qui a fait l'objet de prospections spécifiques en vallée de l'Ognon.
- Des observations de Grenouille de Lessona ont été enregistrées dans la base de données en ligne ainsi qu'un témoignage relatif à la Cistude d'Europe, tout premier signalement pour le département.

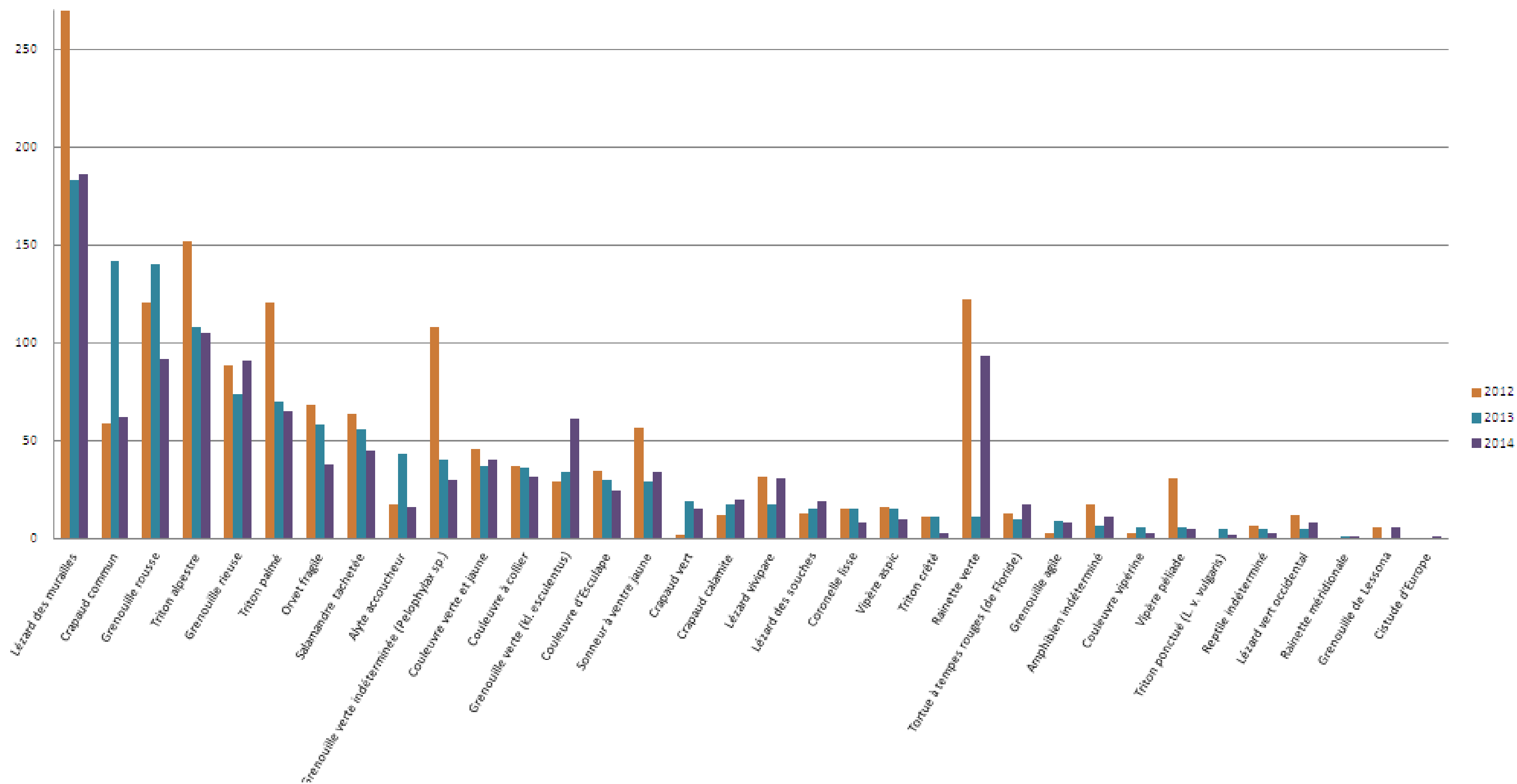


Figure 4. Comparaison du nombre d'observations par espèce entre 2012, 2013 et 2014

3.3 Quelles évolutions ?

La *figure 5* fourni un aperçu de l'effort de prospection lors de la période d'inventaire : les cartes du nombre d'espèces d'amphibiens et reptiles par maille en 2012, 2013 et 2014 sont présentées afin d'offrir une meilleure visibilité de l'évolution des connaissances sur les 3 dernières années. Les données concernant les espèces non identifiées ne sont pas intégrées à cette synthèse (*Pélophylax sp.* ; *Amphibiens sp.* ; *Reptiles sp.*).

Les mailles sur lesquelles l'objectif minimum fixé en 2011 (12 espèces) a été atteint sont représentées en rouge. L'effort de prospection de la saison de recensement 2014 a permis une évolution du nombre de mailles bien prospectées **de 36 à 43** sur un total de **77**.

Sur l'une des mailles sélectionnées pour les prospections salariées ciblées sur la Vipère péliade, espèce vulnérable en Franche-Comté (carrés verts fig.5 et 6), le nombre d'espèces communiquées passe de 7 à 10. Cependant, les prospections spécifiques n'ont pas permis de détecter cette espèce sur les deux mailles. La détection de la Vipère péliade nécessite une forte pression d'observation, et des passages répétés (> 5 visites) sur les habitats identifiés comme favorables. Suite au rallye herpétologique organisé au printemps, le nombre d'espèces passe de 3 à 6 sur la maille d'Appenans.

La répartition et l'évolution du nombre d'observations par maille (*Figure 6*) indique que la pression d'observation se concentre principalement à l'Ouest du département ainsi qu'autour des principales agglomérations. La *figure 7* met en avant les communes nouvellement renseignées (sans données herpétologiques au 31.12.2013) ainsi que celles pour lesquelles aucun témoignage relatif à l'herpétofaune n'a été enregistré entre 2000 et 2014.

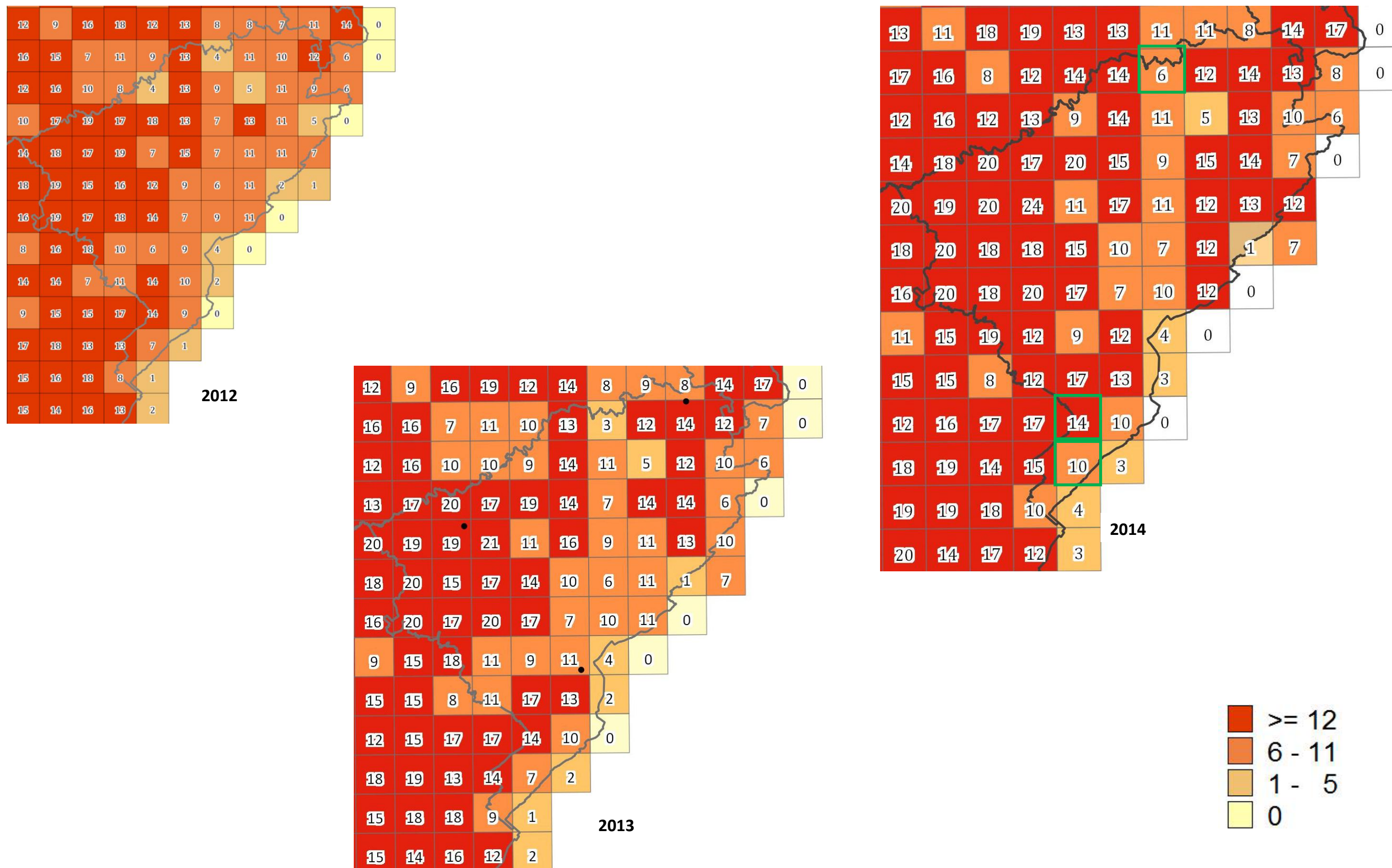


Figure 5. Evolution du nombre d'espèces d'amphibiens et de reptiles par maille entre 2012 et 2014.

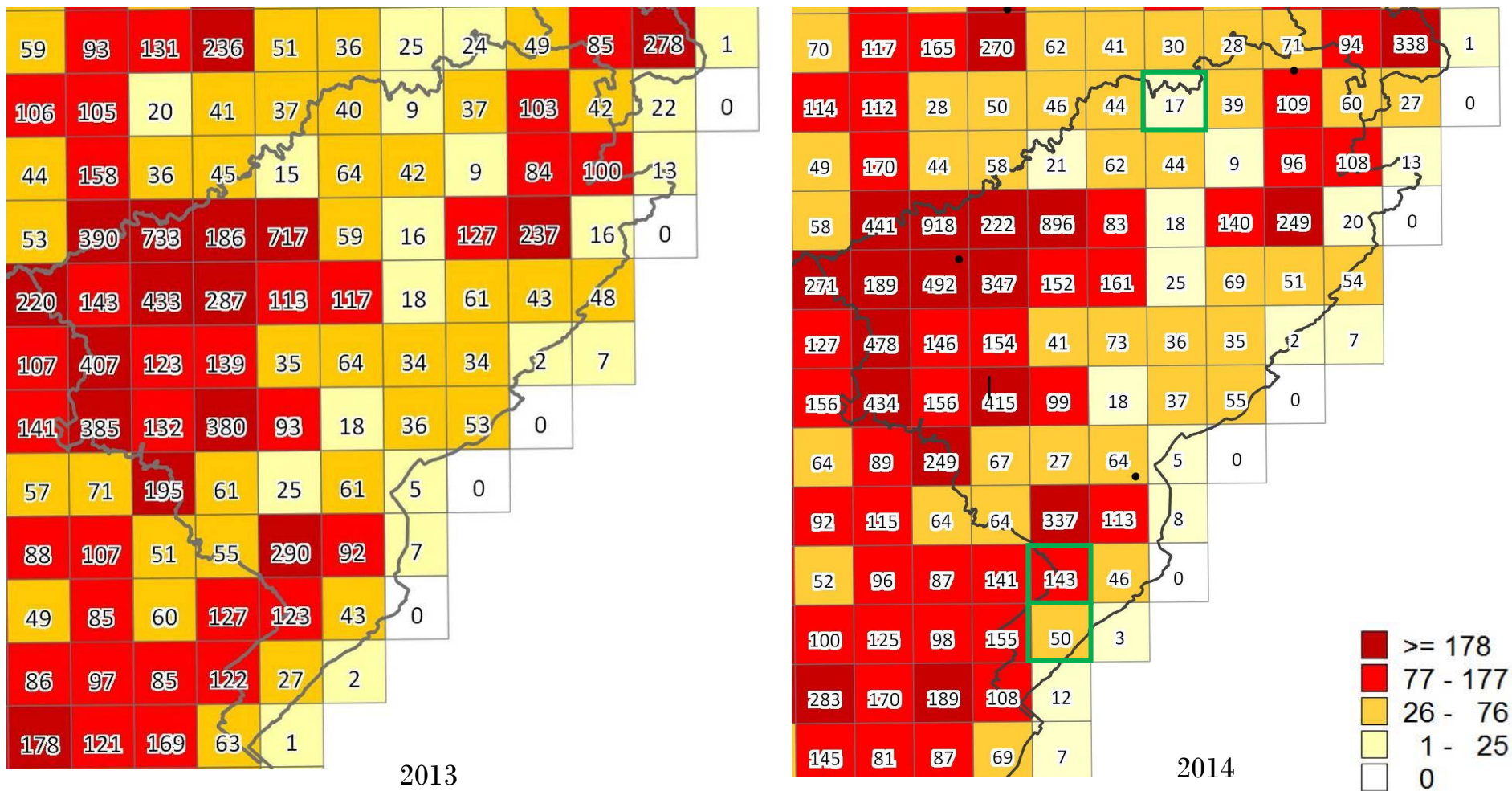


Figure 6. Evolution du nombre d'observations d'amphibiens et de reptiles par maille entre 2012 et 2014.

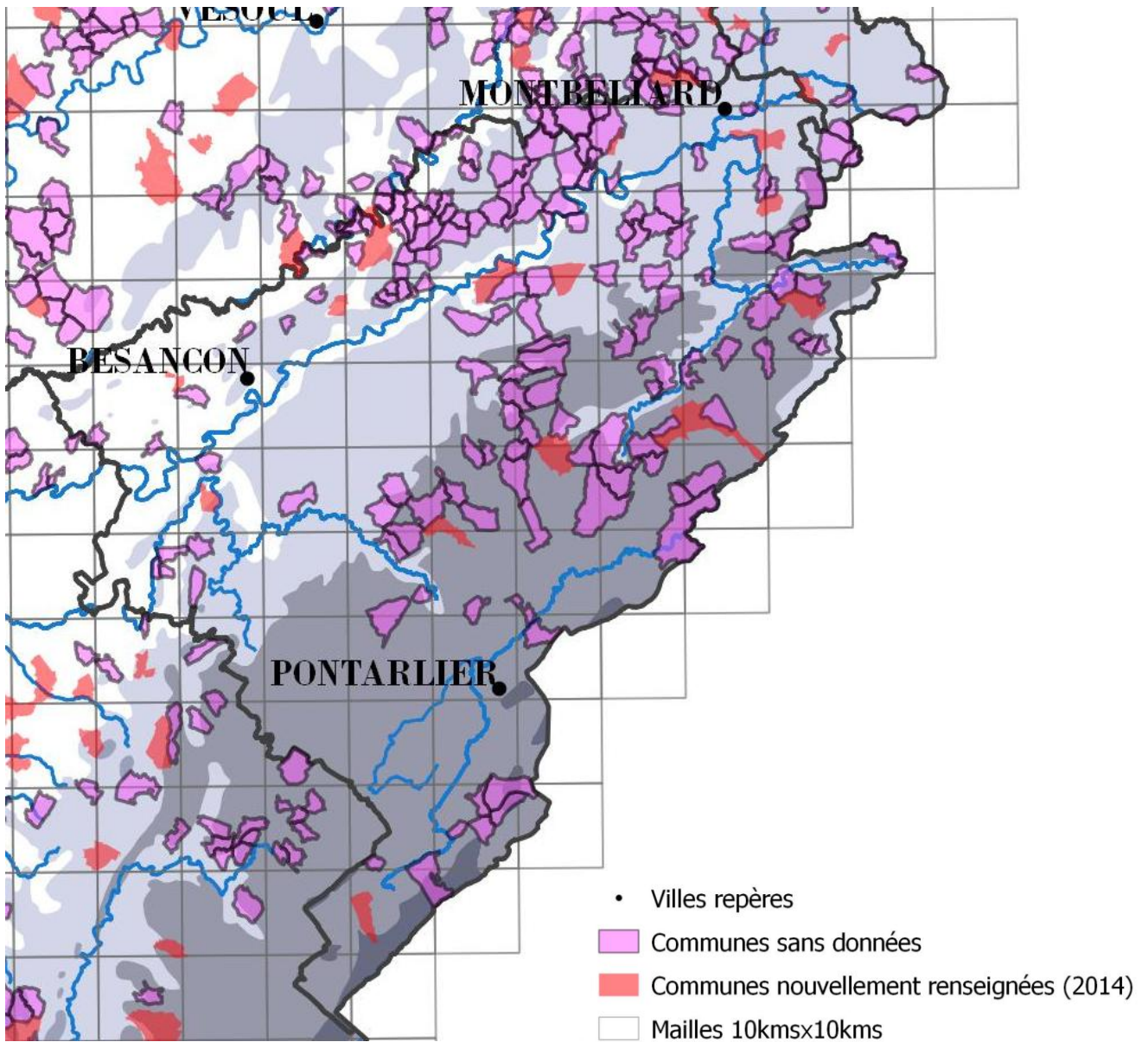


Figure 7. Cartes des communes non prospectées et nouvellement renseignées

4 CONCLUSION

La connaissance sur les amphibiens et les reptiles est en nette progression depuis 2011. Si le nombre d'observations sur l'année 2014 est en baisse, en partie en raison d'un printemps sec, les participants au programme d'inventaire sont toutefois plus nombreux cette année.

L'évolution des connaissances sur le nombre d'espèces par maille est notable avec, au printemps 2015, plus de la moitié des mailles du Doubs (56%) bien renseignées (≥ 12 espèces).

Avec l'évolution notable des connaissances départementales sur les deux taxons ces dernières années, l'objectif est de mettre l'accent sur les espèces patrimoniales et les secteurs géographiques éloignés des grandes agglomérations départementales.

La proposition d'établissement d'une liste de communes sans données herpétologiques permettant d'orienter les naturalistes sur les secteurs lacunaires a reçu un écho positif et sera renouvelée en 2015.

Le recensement des espèces à enjeux étant souvent plus délicat à réaliser (terrain de nuit, prospections sur des secteurs plus éloignés des principales agglomérations), des prospections professionnelles et sorties groupées seront programmées en 2015, avec comme priorité de revisiter les anciennes stations.