

numéro 12



obs natu

le bulletin



ISSN : 1775-8009

décembre 2007

Un coup de jumelles pour la nature -

Suivi diurne, Gobemouche à collier	3
Enquêtes - Busard Saint-Martin, Grande Aigrette, Hérons arboricoles, Pie-grièche grise, Milan en hiver, Allochtones, Chouettes de montagne, Chevêche	7
Oiseaux communs - STOC EPS, Formation naturaliste	13
Au vol - Limicoles dans le NE FC, Cigognes baguées, Migration précoce, Planning de l'observation, Liste obsnatu, Réunion des observateurs	15
Une carte pour voir... - Coronelle lisse	21
Curiosités ornithos - Août 2007 à Octobre 2007	22

Directeur de publication : Frédéric Maillot

Coordination et mise en page : Jean-Philippe Paul

Comité de relecture : Emmanuel Cretin, Christophe Mauvais (Groupe Publications et Enquêtes)

Textes et illustrations à envoyer à : jean-philippe.paul@lpo.fr

Ligue pour la Protection des Oiseaux

Délégation Franche-Comté

15, rue de l'industrie - 25000 Besançon

Tel: 03 81 50 43 10 - Fax: 03 81 61 66 21

franche-comte@lpo.fr

Association agréée au titre de la protection de la nature

Retrouvez la LPO sur Internet : <http://franche-comte.lpo.fr>

Obsnatu-fc, liste partenaire : fr.groups.yahoo.com/group/obsnatu-fc



FRANCHE-COMTE



un coup de jumelles pour la nature

Bilan du suivi diurne (2001-2006) de la faune sauvage

La fin du plan d'actions campagnols (2001-2006) était l'occasion de faire, avec l'Université de Franche-Comté, un bilan du suivi pluriannuel diurne des prédateurs sauvages de campagnols des champs et terrestres dont l'objectif principal est de rendre compte du fonctionnement des systèmes paysages-proies-prédateurs.

A l'issue de ces six années, il est possible de tirer quelques nouveaux enseignements qui viennent compléter les précédents apports du Réseau d'Observation Prédateurs-Rongeurs-Environnement (ROPRE).

Pour certaines espèces, et certaines espèces seulement, il est possible d'affirmer

que les populations de prédateurs sont influencées par la disponibilité en proies. C'est le cas de la Buse variable ou encore du Milan royal chez qui les abondances sont corrélées positivement aux densités des deux campagnols (terrestre et des champs). D'une manière générale plus la ressource en proies est importante plus les effectifs de ces deux rapaces sont élevés et ce tant au printemps qu'à l'automne. Chez le Faucon crécerelle, ce phénomène n'est perçu que vis-à-vis du campagnol des champs.

Autre enseignement et c'est la première fois qu'un tel constat est avéré, une diminution globale, statistiquement démontrée, de l'abondance de la Buse variable a été enregistrée (au printemps comme à l'automne). Aucune explication ne peut pour l'instant être avancée.



Hermine en hiver. Daniël Bouvot

Une plaquette intitulée «*Suivis prédateurs-campagnols*» résume fidèlement les résultats obtenus depuis 2001 dont l'élaboration n'aurait pu être possible sans la participation de près de 150 observateurs bénévoles ou institutionnels (ONCFS) et sans les financements conjoints de la Région Franche-Comté (suivi diurne) et de la DIREN (suivi nocturne). Qu'ils en soient remerciés. La plaquette est en ligne sur le site de la LPO Franche-Comté.

En tant qu'observatoire des populations de rapaces communs, cet outil s'avère un complément intéressant du STOC EPS (inadapté aux rapaces) et de l'observatoire Rapaces de la LPO Mission Rapaces.

Christophe Morin (christophe.morin@lpo.fr)

Gobemouche à collier : un geste qui sauve !

Ce printemps, dans les massifs forestiers de la plaine de la Lanterne au nord de la Haute-Saône, la recherche du Gobemouche à collier a permis la localisation de plusieurs sites de nidification. Le suivi effectif de la reproduction (localisation des cavités, phénologie etc.) était jusqu'à maintenant occasionnel dans la région pour ce passereau patrimonial. L'intersaison s'annonce tout aussi satisfaisante car suite à la sollicitation d'un agent ONF, de petits panneaux 'arbre conservé au titre de la biodiversité' devraient être positionnés sur les arbres à cavités. Au printemps 2008, à son retour d'Afrique, ce migrateur transsaharien aura ainsi toutes les chances de retrouver

une cavité à sa convenance. Observation, communication, protection, c'est parfois simple et ça peut fonctionner ! Si vous aussi, vous connaissez un arbre abritant des cavités d'oiseaux ou de mammifères, ou même des nids de rapaces..., n'hésitez pas, contactez le gestionnaire forestier de votre secteur !

Jérôme Menetrey (benedictte.menetrey@wanadoo.fr)



Étude et conservation du Gobemouche à collier en Haute-Saône, Jean-Philippe Paul



enquêtes

Combien de Busards Saint-Martin en hiver ?

Dans le cadre de l'enquête 2007-2008 sur le Busard Saint-Martin (voir précédent numéro), la LPO FC a organisé conjointement avec le Centre Athenas (Jura) et l'AOMSL (Saône-et-Loire) une prospection des dortoirs de cette espèce puis un comptage quasi-simultané sur l'ensemble de la région.

43 observateurs ont participé à cette opération, ce qui est en soi un succès ! En pratique, et pour respecter les contraintes de chacun, les recensements ont eu lieu en Franche-Comté selon les sites entre le 28/11 et le 2/12. Dans les secteurs loin de tout dortoir connu, nous avons retenu (en mesurant les risques de double comptage) les observations jusqu'au 9/12. De même, certains recensements limitrophes (39/71 ou 39/21) sont présentés ici car les oiseaux

proviennent également de notre région (participation AOMSL).

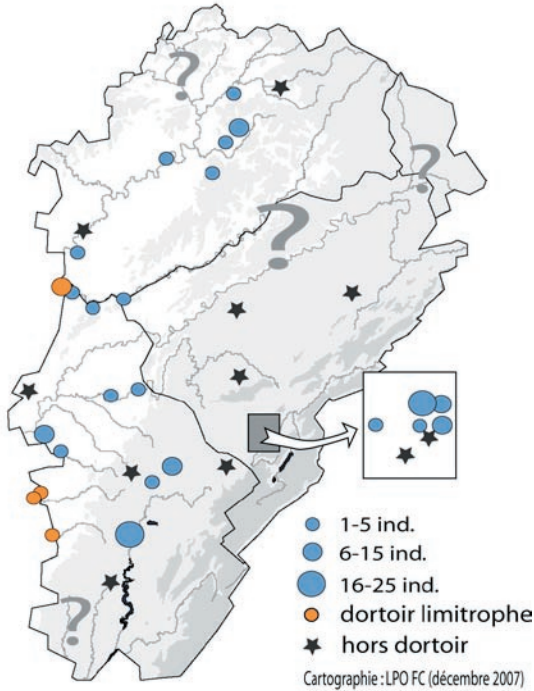
Au final 171-175 busards (148-152 en dortoir, 23 hors dortoir) ont été dénombrés sur le territoire régional ou en limite dans 25 dortoirs. Les mâles âgés (gris) représentent un bon tiers des oiseaux (env. 35 %) ; les femelles ou immatures deux tiers environ (65 %). Les dortoirs dénombrés comptaient majoritairement entre un et cinq individus. Le plus gros dortoir comptait 24 oiseaux dont 17 mâles gris à Blye (39). Si l'on retient la partie basse des fourchettes, voici la distribution par dortoir : 17 dortoirs de 1-5 ind. ; 6 dortoirs de 6-15 ind. et 2 dortoirs de 16-25 ind.

A titre de comparaison, le comptage qui a eu lieu en même temps en Saône-et-Loire (surface deux fois moins importante que la Franche-Comté) a permis de dénombrer 75 oiseaux en 16 dortoirs (B. Grand comm. pers.).

Département	Dortoir		Hors dortoir		TOTAL		
	fem / imm	mâles	fem / imm	mâles	fem / imm	mâles	Total
Doubs	32	13-14	4	5	36	18-19	54-55
Jura	25	30	8	1	33	31	64
Jura/Bourgogne	19	7			19	7	26
Haute-Saône	19-22	3	3	2	22-25	5	27-30
Terr. de Belfort	-	-	-	-	-	-	0
TOTAL FC	95-98	53-54	15	8	110-113	61-62	171-175

Busard Saint-Martin

Recensement hivernal 28 nov.07 - 9 déc.07



Ces résultats donnent pour la première fois une idée de l'hivernage du Busard Saint-Martin dans la région. Ils représentent un «instantané» intéressant, bien que peu généralisable. Les conditions météorologiques et trophiques, l'erraticisme et la fluctuation naturels de l'espèce sont des facteurs à considérer. Néanmoins, la Franche-Comté abrite plusieurs dizaines de busards en hiver - probablement plus de 200 individus cet hiver - et il convient de considérer l'importance de leur survie dans la gestion du territoire. Cet hiver est possiblement un bon cru (abondance de campagnols). Occupation du sol (jachères, prairies, chaumes, marais...), ressource alimentaire, dérangement,

pression de chasse sur les dernières jachères, etc. sont autant de problématiques pour la conservation interrégionale de ce rapace vulnérable.

Pour affiner notre vision, nous invitons tous les observateurs à participer de nouveau à l'opération le WE des 12 et 13 janvier 2008. A cette occasion, nombreux seront les observateurs déjà sur le terrain (comptages oiseaux d'eau, recensement de la grande aigrette), ce qui permettra de finir la journée en beauté ! Contactez dès maintenant les coordinateurs départementaux pour ce nouveau comptage au cœur de l'hiver. D'ici là, tout nouveau dortoir suspecté doit être transmis au coordinateur départemental.

Jean-Philippe Paul

Emmanuel Cretin, Frédéric Maillot et Gilles Moyne

Doubs : e.cretin@wanadoo.fr

Haute-Saône : maillotfrederic@wanadoo.fr

Jura : gilles.moyne@athenas.fr

Merci à tous les informateurs : L. Champion, C. Chopard, D. Cretin, J. David, J.-L. Dessolin, J. Doyon, C. Ducourtioux, E. Fayolle, J.-P. & J. Galland, B. Grand (AOMSL), A. Grohens, M. Hafner, P. Henriot, M. Hirsch, D. Lavrut, D. Lecornu, P. Legay, F. Lonchamp, G. Maire, R. Marichy, C. Mauvais, J. Ménétrey, D. Michelat, D. Pépin, C. & P. Piotte, B. Poudou, T. Petit, D. Reymond, F. Richard, P. Roveretto, F. Ruffinoni, M. Sauret, B. Tissot, G. Vernier, E. Wolff, G. & P. Wolff.

Grande Aigrette en hiver : Hérons cendré et bihoreau deuxième round

Hérons cendré et bihoreau nicheurs : enquête nationale

En 2006, nous avons initié un recensement de la Grande aigrette en hiver, en alternance avec les comptages nationaux de grands cormorans. Plus de 60 personnes avaient permis d'estimer l'hivernage à 207 individus (malgré le gel). Ainsi, le WE du 12 et 13 janvier 2008, les observateurs intéressés peuvent contacter leur responsable de secteur pour un comptage en journée (ou aux dortoirs si ils sont connus). Le suivi de l'avifaune en évolution passe par de telles mobilisations. Une espèce qui évolue vite est un indicateur d'une action de conservation, d'une évolution du milieu et des ressources, de la concurrence d'une espèce ou encore du changement du climat. Bon comptage et à bientôt pour les résultats.

Le collectif Grande Aigrette

Responsables par zone :

- Haute-Saône : *Frédéric Maillot*
(maillotfrederic@wanadoo.fr)
- Bas Doubs et Val d'Amour : *Didier Lavrut*
(lavrut.didier@wanadoo.fr)
- Bresse : *Marc Giroud* (le_juv@yahoo.fr)
- Vallée de l'Ain et Sorne/Vallière : *Jean-Philippe Paul*
- Haut-Doubs : *Dominique Michelat*
(dominique.michelat@wanadoo.fr)
- Ognon aval de Marnay : *Christophe Mauvais* (emchr@wanadoo.fr)
- Doubs moyen : inconnu
- Loue-Lison : *Emmanuel Cretin*
- Pays de Montbéliard : *Georges Lignier*

Le précédent bulletin (n°11) relatait le contexte de ce recensement national décalé d'un an en Franche-Comté. Marc Giroud en coordonnera l'organisation. Les Hérons cendrés nichant tôt (installation possible dès février), prenez dès aujourd'hui contact avec lui si vous connaissez une héronnière. Tout coordinateur départemental sera le bienvenu à ses côtés.

Marc Giroud (06.80.88.82.89) le_juv@yahoo.fr



Héron cendré, Frédéric Maillot

Où va la Pie-grièche grise ?

Un état de la situation de la Pie-grièche grise et du potentiel de conservation en Franche-Comté est nécessaire. Un élargissement de la question à l'échelle nationale est en cours avec Norbert Lefranc, spécialiste européen du genre. En guise de préparation, une prospection hivernale est en cours. Elle sera suivie d'une prospection des nicheurs sur la base des anciennes localités connues (plus d'informations dans le prochain n° de mars). Il est d'ores et déjà intéressant de nous envoyer «en direct» vos observations hivernales de cette espèce (premiers résultats à paraître dans le prochain bulletin) et de nous faire part de votre motivation pour la prospection des nicheurs.

Contact régional et Jura ; envoi des observations : *Jean-Philippe Paul* (*jean-philippe.paul@lpo.fr*)

Correspondant : Doubs : *Dominique Michelat* (*dominique.michelat@wanadoo.fr*),

Le Milan royal en hiver

Le recensement simultané du Milan royal au dortoir mis en place au niveau national en janvier 2007 devient annuel (Plan de restauration national). La Franche-Comté n'est plus une terre d'hivernage mais nous invitons les observateurs à rester vigilants le WE des 5 et 6 janvier 2008 et à nous transmettre leurs observations de milans, même erratiques. Pour rappel, seuls 4 Milans royaux avaient été observés dans la région l'an dernier lors de l'opération. Au niveau national, Romain riols (LPO Auvergne) pilote l'opération. L'an dernier, c'est lors de cette opération que Martine Bazin avait contrôlé un des milans franc-comtois dans le Pays Basque.

Jean-Philippe Paul



Paysage buissonnant, Jura, Jean-Philippe Paul

Espèces envahissantes : bilan de l'enquête

Au cours de l'année 2006, la LPO avait lancé une enquête sur les espèces «envahissantes» pour faire le point sur le statut, la distribution, les effectifs et les tendances de certaines espèces. Reportez-vous au Bulletin Obsnatu n°4 de 2005 pour le contexte et la liste des espèces.

Les résultats pour la Franche-Comté

L'analyse de la base de données de la LPO-Franche-Comté et l'enquête de 2006 ont montré que la Franche-Comté était encore bien protégée de la présence de ces espèces. Dans notre région, seulement deux des espèces retenues dans le cadre de cette enquête se sont reproduites par le passé : le Cygne noir et le Faisan vénéré.

Le **Cygne noir** a niché avec succès en 1990 (2 juv.) et 1991 (2 juv.) dans le Territoire-de-Belfort à Sermamagny et à Lachapelle-sous-Chaux (J.-M. Rémy † & J.-M. Gatefait). Depuis, 12 autres observations ont été obtenues en Franche-Comté mais sans preuve de reproduction. Pourtant, un couple était encore présent sur le Doubs à Montbéliard (Doubs) en 1997 (D. Michelat) puis encore un individu en septembre 2005 (A. Labouille). Montbéliard se trouve à environ 20 km du secteur où l'espèce s'était reproduite dans le Territoire-de-Belfort. Au cours de l'année d'enquête 2006, un seul individu a été noté du 25 mars au 9 avril dans le Jura (D. Lavrut *et al.*).

Le **Faisan vénéré** est présent sur le territoire Loue - Lison (Doubs) suite à des lâchers réalisés depuis quatre à cinq ans

par le GIC Loue - Lison. Au moins deux couples se sont reproduits sur la commune d'Amancey en 2005. Des individus ont également été observés sur les communes proches (Malans, Fertans, Lizine, Eternoz et Nans-sous-Sainte-Anne), mais sans indice de reproduction (E. Cretin *in litt.*). Aucune information n'a été transmise pour 2006 et 2007.

Pour la **Bernache nonnette**, l'**Ouette d'Egypte** et le **Tadorne casarca**, il n'existait jusqu'à présent aucune preuve de reproduction, mais leur installation dans les régions limitrophes et les observations de plus en plus régulières au printemps et en période de reproduction laissent penser qu'une nidification était imminente.

Depuis 2003, la **Bernache nonnette** est observée assez régulièrement dans le Territoire-de-Belfort, laissant envisager une reproduction dans ce département ou à proximité immédiate.

L'année 2007 a apporté les premiers cas de reproduction pour l'**Ouette d'Egypte** et le **Tadorne casarca**. Un couple de la première espèce a élevé six jeunes à Venise (Doubs) dans la vallée de l'Ognon (M. Fleur). Le Casarca s'est également reproduit en 2007 dans la vallée de l'Ognon, mais cette fois sur la rive haute-saônoise, à Vregille (G. Laviez). Cette tentative a eu moins de succès puisque sur les cinq jeunes observés le 16 mai, quatre avaient disparu en date du 28 mai (dont un jeune mangé par un silure d'après un pêcheur du secteur), et le cinquième a disparu un peu plus tard. Les adultes ont quitté les lieux le 24 juin.

Quelques autres espèces pourraient se reproduire en Franche-Comté dans les prochaines années. Ainsi, deux **Canards mandarins** semblent stationner sur le Doubs, mais sur deux sites éloignés l'un de l'autre (le mâle à Montbéliard et la femelle à Besançon) et on peut envisager que s'ils trouvaient un partenaire de sexe opposé, la reproduction serait envisageable.

Enfin, il existe quelques mentions de **Canard carolin** et de **Perruche à collier** en période de nidification mais sans indice ou même soupçon de reproduction.

Que leur reproche-t-on ?

Toutes les espèces introduites ne posent pas problèmes. Ceux-ci n'apparaissent généralement qu'à partir d'un certain niveau de population et il est alors souvent trop tard, et en tout cas toujours délicat, pour intervenir. De plus, la différence de perception des problèmes posés par ces espèces allochtones en fonction de leur abondance rend les mesures de limitation de populations difficiles à mettre en place à l'échelle de plusieurs pays. Prenons quelques exemples, parmi les plus emblématiques :

Des cas de prédation par l'Ibis sacré ont été constatés sur des colonies d'oiseaux menacés tels que Sterne caugek, Sterne de Dougall... Pour cette raison, il a été demandé au parc de Branféré, à l'origine des populations férales de l'ouest de la France, de ne plus laisser les oiseaux se reproduire librement dans le parc. Ce qui fut fait dès 1997. Mais l'espèce se reproduisait alors en liberté. Une campagne de limitation des effectifs a été prise par les préfets de

Loire-Atlantique et du Morbihan, mais des voix se sont élevées contre ces mesures, notamment dans le Morbihan, demandant la protection de l'espèce nommée dans le contexte « ibis de Bretagne ».

L'Ouette d'Égypte est réputée être agressive à proximité du nid, n'hésitant pas à s'emparer du nid d'autres espèces, y compris de rapaces. En France, il a également été noté un comportement agressif vis-à-vis du Tadorne de Belon et un cas de mortalité sur un poussin de Vanneau huppé. Là où les densités sont fortes, l'espèce engendre des dommages importants aux cultures. Des mesures d'éradication ont été entreprises dans certains sites et des actions de limitation de la population sont menées en Belgique.

Le Tadorne casarca peut entrer en compétition avec d'autres espèces cavernicoles pour les cavités d'arbres. En Suisse, des Effraies des clochers, Chouettes hulottes et Faucons crécerelles ont été chassés de leur nichoir, ce qui a conduit ce pays à prendre des mesures pour contenir, voire éradiquer l'espèce du territoire. Certains italiens qui considèrent qu'il y a parmi les Tadorne casarcas vus en Italie des oiseaux d'origine sauvage protestent contre ces mesures.

Depuis son implantation en Angleterre, l'Erismature rousse a colonisé les pays limitrophes puis a étendu son aire de répartition européenne jusqu'à l'Espagne où elle est entrée en contact avec l'Erismature à tête blanche dont la population est sérieusement menacée de disparition. Or l'agressivité de l'Erismature rousse la conduit à évincer



sa cousine des sites de reproduction mais également à s'hybrider avec elle (hybrides fertiles), augmentant les menaces qui pèsent sur l'espèce européenne. Dès 1989, des mesures de contrôle de population ont été prises, avec tir d'individus en Espagne dès 1991 et mesures d'éradication en Angleterre, France, Espagne, Portugal, Suisse en 1994.

Conclusion

Quoiqu'il en soit, il convient de prêter une attention particulière à ces espèces car elles semblent de plus en plus nombreuses. A titre d'exemple, la liste des oiseaux de Franche-Comté parue en 1996 mentionnait 16 espèces échappées de captivité. La mise à jour effectuée en 2007 fait état de 45 espèces ! Il est vrai que l'augmentation de la pression d'observation rend ces espèces plus détectables et les excellents guides d'identification disponibles sur le marché permettent leur identification de manière plus aisée. Remarquons au passage qu'en France, en dix ans, trois nouvelles espèces sont passées de la liste E (échappés

de captivité) à la liste C, signifiant qu'elles ont établi des populations férales qui se maintiennent sans l'aide de l'homme, mais pas forcément sans causer de dommage à la faune indigène. Il s'agit de l'Ibis sacré, du Tadorne casarca et du Canard mandarin.

Dominique Michelat

NDLR : Le dernier numéro d'Ornithos (14-6) présente les résultats nationaux. La participation de la LPO Franche-Comté et de ses observateurs a été malencontreusement oubliée. Nous avons sollicité un erratum pour le prochain numéro.

Groupe «Petites Chouettes de Montagne» en France

Dans le cadre d'un pilotage LPO / ONF au niveau national, Yves Müller coordonne un groupe de travail et d'échanges « Petites chouettes de montagne ». Ce groupe vise à récolter des informations sur les deux espèces que sont la Chouette de Tengmalm et la Chevêchette d'Europe. La LPO Franche-Comté a été sollicitée pour assurer la coordination régionale.

Rappelons qu'en Franche-Comté, ces deux petites chouettes habitent les forêts d'altitude principalement au-dessus de (400) 850 mètres pour la Chouette de Tengmalm et de (850) 1000 m pour la Chevêchette. La Chouette de Tengmalm est présente dans la chaîne jurassienne et dans les Vosges saônoises. Elle pourrait être recherchée sur les contreforts des Vosges et sur les pentes du ballon d'Alsace, mais aussi dans les massifs forestiers du deuxième plateau du Doubs et du Jura.

La Chevêchette n'est actuellement connue que du massif Jurassien Des recherches pourraient s'avérer fructueuses le long des crêtes jurassiennes au nord de Morneau, sur les sommets et dans les grands massifs forestiers du deuxième plateau mais aussi dans les Vosges saônoises puisqu'elle a été découverte en 2000 dans les Vosges du Nord. Elle pourrait connaître une phase d'extension puisqu'après sa découverte en Lorraine, elle a été mentionnée en Alsace et vient d'être observée (en 2007) dans le Massif central. La prospection peut se réaliser durant toute la nuit, de janvier à mai pour la Chouette de Tengmalm et préférentiellement à la tombée de la nuit et le matin, de février à mars et en automne, pour la Chevêchette (même si le chant peut être entendu durant tous les mois de l'année). L'usage du rappel doit se faire avec parcimonie car au moins un cas de mortalité a été constaté lors de l'usage de cette technique (mâle tué par la femelle, très excitée par le rappel). Il convient de limiter son utilisation lors de prospections et de cesser tout rappel après contact avec l'espèce. Yves Müller attend une synthèse des observations de l'année 2007, ce qui nous oblige à solliciter vos observations de manière précipitée par rapport au rythme habituel de transmission à la base de données de la LPO FC. Merci donc d'envoyer vos données 2007 de ces deux chouettes au coordinateur régional :

Dominique Michelat
4 imp. des jonquilles, 25300 Sainte-Colombe
Dominique.Michelat@wanadoo.fr

Action Chevêche d'Athéna

L'année 2008 sera l'occasion d'apporter votre soutien à l'action Chevêche de la LPO Franche-Comté (financement DIREN) : pose de nichoirs, sensibilisation, des prospections spécifiques, etc. Nous vous invitons à une première discussion le samedi 26 janvier 2008 lors de la réunion des observateurs (voir p.20). Une soirée spéciale « Action Chevêche » sera organisée en février prochain à Audeux (Doubs). Le rendez-vous est fixé à 20h dans les locaux de la Maison Pour Tous (proche église). Pour trouver une date qui convient au plus grand nombre, nous vous invitons à transmettre vos disponibilités pour la période entre le 6 et le 8 février 2008 en contactant la LPO au 03 81 50 43 10 ou sur le lien suivant : (<http://www.doodle.ch/reyzxkkhvfp6meyq>) et y inscrire votre nom et de cocher le(s) jour(s) où vous êtes disponibles. Merci de répondre avant le 20 janvier 2008. Chouette année à tous,

Philippe Legay



Chevêche d'Athéna, Louis Eloy



oiseaux communs

Les oiseaux communs par le chant... STOC EPS

Le samedi 22 mars 2008, la LPO Franche-Comté vous invite à participer à une journée conviviale d'échange autour du programme STOC-EPS. Pour la première fois, cette journée sera l'occasion de réunir toutes les personnes qui contribuent au suivi temporel des oiseaux communs par points d'écoute (STOC-EPS) mais aussi les futurs participants et toutes les personnes qui voudraient en savoir plus sur ce programme avant de commencer pourquoi pas ! Pour cette sympathique journée en perspective je vous invite à chausser votre meilleure paire d'oreilles, elles vous seront utiles !

Une bonne partie de la journée se déroulera sur le terrain et permettra d'échanger sur le protocole du STOC-EPS. Après un pique-nique sur le terrain, les participants iront en salle pour aborder les aspects théoriques liés à ce suivi et visualiser les premiers résultats obtenus en Franche-Comté après six années de suivi. Cette journée s'achèvera par la projection du film 50' Nature en STOC qui expose les méthodes, enjeux et applications du premier observatoire citoyen de



Rouggorge familier, Jean-Philippe Paul

biodiversité en France : le Suivi Temporel des Oiseaux Communs (ou STOC).

Le rendez-vous de cette journée est fixé à 8h sur le parking de l'aérodrome de La Vèze (Doubs). Prévoir bottes, jumelles, carnet et pique-nique.

Philippe Legay

Naturaliste de terrain : programme de formation 2008

Un programme de formation sera destiné aux personnes qui débutent et qui sont à la recherche d'un accompagnement pour pouvoir commencer sur de bonnes bases. Par ailleurs, des formations spécifiques seront proposées pour les observateurs qui désirent se perfectionner. A terme, dans une logique de progression, des ateliers pourront voir le jour sur les thématiques telles que la coordination d'enquêtes ou le « porter à connaissance » (publication de textes et articles traitant de la connaissance du patrimoine naturel).

En 2008, un programme de formation se mettra en place pour les personnes débutantes en ornithologie. Deux secteurs géographiques sont concernés, l'un dans le nord-est de la région (Territoire de Belfort et Pays de Montbéliard) et l'autre dans le Grand Besançon (Doubs). Six séances de février à septembre permettront

de détailler les grandes généralités de l'ornithologie (déontologie, matériel, outils, techniques de prospection etc.) mais aussi et surtout l'identification visuelle et auditive des oiseaux les plus communs : séances en salle illustrées par des diaporamas et mise en pratique sur le terrain. Ce programme permettra d'apprendre à identifier les oiseaux des villes et villages ainsi que les oiseaux forestiers. Le contenu du programme, les dates, horaires et lieux seront détaillés lors de la première séance.

Ceux qui désirent suivre cette formation (6 séances obligatoires) doivent s'inscrire avant le 31 janvier à l'aide du bulletin d'inscription ci-dessous. Le nombre de places disponibles est limité pour que l'apprentissage se déroule dans les meilleures conditions possibles. Afin de contribuer à l'achat de matériel, édition de supports pédagogiques et autres frais, une participation de 10€ vous sera

BULLETIN D'INSCRIPTION FORMATION NATURALISTE

Nom :

Prénom :

Adresse :

Mail :

Téléphone :

Je souhaite m'inscrire au cycle de formation pour débutants

Je souhaite recevoir de la formation pour me perfectionner

Quel sont les thèmes sur lesquels vous souhaiteriez vous perfectionner ?

demandée pour l'intégralité du cycle à la première séance.

Pour les personnes en demande de perfectionnement, des formations seront mises en place dès le printemps 2008 dont les modalités seront détaillées dans les prochains numéros du bulletin Obsnatu. Dans un souci de proposer des formations qui répondent à vos attentes, nous vous demandons de nous faire part de vos souhaits ou lacunes que vous aimeriez voir comblées en nous contactant par téléphone ou par mail ou en nous faisant parvenir le bulletin d'inscription ci-après :

*Renseignements : Philippe Legay (LPO) :
philippe.legay@lpo.fr ; tél. 03 81 50 43 10*

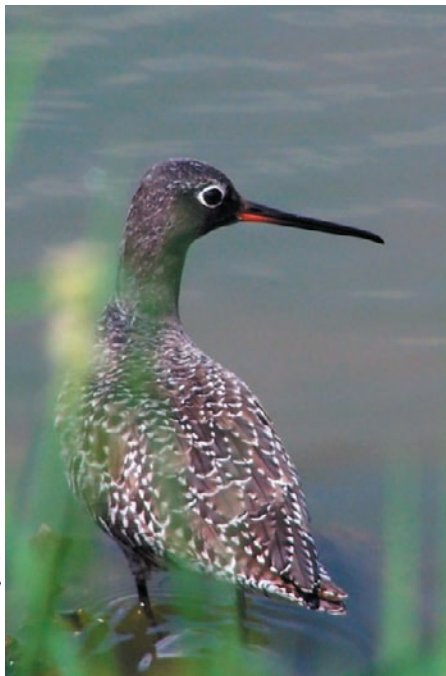


au vol...

Les limicoles dans le nord-est de la Franche-Comté

Dans le territoire de Belfort, rares sont les endroits propices à l'accueil des limicoles.

Plusieurs sites, déjà fortement dérangés ou perturbés par des visiteurs, sont en outre en cours de modification. C'est lors de l'assèchement des étangs que de nombreux Bécasseaux, Chevaliers et échassiers en tous genres viennent se nourrir sur nos vasières. L'automne est la saison idéale pour l'observation de ces migrateurs nocturnes en route pour le Sud. L'étang des Forges, à Belfort, était en cours de vidange cet automne (mais envahi de vase) et l'on voyait les Bécassines depuis l'observatoire. Les étangs de pisciculture de Florimont et Faverois (sud 90) annuellement vidés, ont attiré cette année de nombreux Bécasseaux (variable et minute), Chevaliers (culblanc, guignette ou arlequin), Combattants variés etc. D'autres oiseaux plus rares en Franche-Comté peuvent aussi être observés. Un Pluvier argenté était à Faverois du 11 au 24 octobre 2007 en compagnie de nombreux autres limicoles. Il était peu farouche mais a été forcé de changer régulièrement d'étang à plusieurs reprises pour cause de dérangement. La remise en eaux de certains étangs ainsi que l'arrivée du gel



Chevalier arlequin, Guillaume Wolff

ont malheureusement contribué à son départ et à la reprise de sa migration.

L'observation de limicoles en Franche-Comté est délicate car les étangs, souvent petits, sont trop fermés ou trop pleins. La gestion et la tranquillité de ces milieux serait donc importante pour la quiétude des migrateurs dans le nord-est de la Franche-Comté. La zone naturelle de Brognard (25), par exemple, a ainsi vu tous ses îlots débroussaillés, et nombreux de ses arbustes coupés. La végétation trop envahissante recouvrait auparavant tous les secteurs accueillants pour une grande variété de limicoles. Ailleurs le bassin de Champagny (70) n'est pas favorable ; l'étang du Malsacaucy (90) est accueillant si le niveau reste assez bas en période de vidange (info. Bernard Marconot).

Guillaume Wolff



Cigogne blanche, Daniel Bourvois

Cigognes blanches baguées dans le bassin du Drugeon en 2007

Au cours du printemps et de l'été 2007, un groupe de trois à neuf cigognes blanches a stationné dans le bassin du Drugeon (25). Les oiseaux ont été vus du 23 avril jusqu'à la fin juillet principalement dans une zone inondée aux abords du village de Bannans, mais ils ont également été observés à La Rivière-Drugeon, Dommartin, Chaffois... Parmi elles, cinq étaient baguées. Quatre individus portaient une grosse bague blanche à la patte droite avec les inscriptions AFFP - AGTP - ARRN et AHCZ en noir. Chaque oiseau portait également une petite bague métallique à la patte gauche. La cinquième cigogne portait une bague noire hexagonale (ou octogonale) avec inscription A5913 en blanc. La transmission des informations sur leur séjour a permis d'obtenir les informations présentées dans le tableau ci-après. Au moins quatre de ces oiseaux étaient âgés au plus de 2 ans et étaient donc immatures pour ceux nés en 2006 ou tout juste matures pour ceux nés en 2005. La plupart des Cigognes de moins de deux ans ne se reproduisent pas et ceux de deux ans qui le font nichent souvent avec un partenaire plus âgé, mais avec un fort risque d'échec. Autrefois, la majorité des ces jeunes oiseaux restait en Afrique lors de leur première année, mais avec le développement de l'hivernage en France un nombre croissant d'individus vadrouille à travers la France durant la belle saison. Au cours de la migration d'automne, plusieurs groupes de cigognes blanches ont été observés dans le Haut-Doubs. Parmi eux, un groupe de 90 individus a passé

la nuit du 25 au 26 août 2007 à Frasné (Doubs). Avec mon ami Nicolas De Marre, nous avons lu une trentaine de bagues. Les bagues plastiques avec les inscriptions 872 et ATYT n'ont pas permis de retrouver l'origine des oiseaux. Toutes les autres bagues étaient noires, hexagonales (ou octogonale) avec des inscriptions en blanc (Allemagne). Celles commençant par DEH relèvent du centre de Hiddensee, celles commençant par DER du centre de Radolfzell et celles commençant par DEW de Helgoland. Aucune information n'a été reçue pour les bagues DEH et DEW (peut-être plus tard).

Dominique Michelat

NDLR : si vous faites des contrôles d'oiseaux bagués, contactez le délégué régional du CRBPO : Pierre Piotte (Pierre.Piotte@laposte.net)

Appels à «spotteurs» non frileux

La Mission Migration LPO met en place en France un suivi précoce de la migration pour mieux apprécier la phénologie de certaines espèces (et l'évolution de celle-ci). Au delà de la veille sur le changement climatique, ce suivi «cible» aussi les espèces gibier pour solidifier l'argumentaire autour des dates de fermeture de la chasse. Pigeons, grives et merles, alouettes, vanneaux, courlis, rapaces, cigognes seront concernés. Le protocole prévoit un suivi tous les 3 jours, de l'aube jusqu'à 11h, entre le 20/01 et le 20/02/08 (soit une douzaine de matinées).

Au vu de la mobilisation nécessaire, nous proposons qu'un des sites retenus (le seul ?) soit Besançon (25) «Chapelle des Buis». Champagne-sur-Loue (39) est

Bague	Séjour Drugeon	Origine baguage	Date baguage	en km
AFFP	23/04/07 - fin 07/07	Marquenterre (Somme-F)	*10/06/05	-
AGTP	23/04/07 - 17/06/07	Rouffach (Haut-Rhin-F)	*15/06/05	-
ARRN	9/05/07 - 17/06/07	Villars-les-Dombes (Ain-F)	*9/06/06	-
AHCZ	23/05/07 - 17/06/07	Rodhes (Moselle-F)	*12/06/06	-
A5913	23/04/07 - fin 07/07	pas d'info	pas d'info	-
DER A6368	25 au 26/08/07	Mannheim (Karlsruhe-D)	*18/06/07	341
DER A7084	25 au 26/08/07	Forst (Karlsruhe-D)	*10/06/07	314
DER A6352	25 au 26/08/07	Mannheim (Karlsruhe-D)	*30/05/07	341
DER A5891	25 au 26/08/07	Forst (Karlsruhe-D)	*24/06/06	314
DER A4536	25 au 26/08/07	Mannheim (Karlsruhe-D)	*3/06/05	340
DER A7035	25 au 26/08/07	Eich Gernsheim (Rhein Hessen-D)	*16/06/07	363
DER A6293	25 au 26/08/07	Bobenheim-Roxheim (Rhein Hessen-Pfalz-D)	*25/05/07	346
DER A2032	25 au 26/08/07	Bobenheim-Roxheim (Rhein Hessen-Pfalz-D)	*3/06/06	346
DER A1537	25 au 26/08/07	Bobenheim-Roxheim (Rhein Hessen-Pfalz-D)	**10/04/02	302
DER A7241	25 au 26/08/07	Weitenung (Freiburg-D)	*4/07/07	256
DER A4962	25 au 26/08/07	Unterreute (Freiburg-D)	*7/06/06	186

(*au nid ; ** à plus d'un an)

Tableau : contrôles de bagues de cigognes blanches dans le Drugeon en 2007

pressenti également. Nous vous invitons à signaler votre intérêt pour cette opération originale et intéressante. Comme pour le suivi automnal de Pont-de-Roide (25), un calendrier d'inscription sera mis en place. Bien entendu, si vous pensez qu'un autre site peut être suivi plusieurs années avec ce protocole, faites-le savoir.

Contact : Jean-Philippe Paul (LPO FC)

Julie Riegel (LPO Mission Migration : site Web
dès le 1/01/08 : www.migraction.net)

Le planning de l'observation

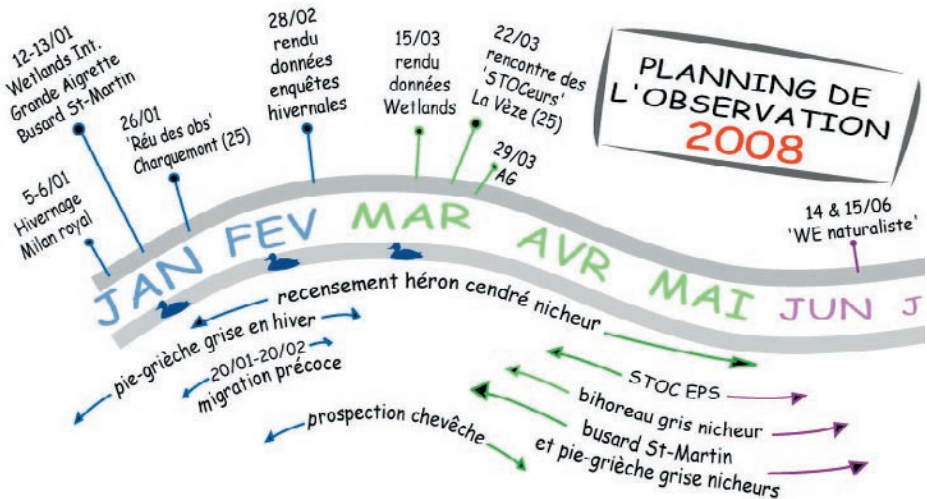
Toutes les sollicitations, suivis, enquêtes, comptages, etc. s'accumulent et il faut bien faire un choix. Il nous a paru utile de résumer les actions et les rendez-vous de l'année 2008 dans le calendrier ci-dessous pour avoir une vision claire. Cet outil sera bientôt en ligne.



Quand revient la Grive musicienne ?, Jean-Philippe Paul

La liste obsnatu-fc : kezako ?

La liste de discussion obsnatu-fc (<http://fr.groups.yahoo.com/group/obsnatu-fc/>) existe depuis mai 2003 et réunit plus de 450 inscrits. En 56 mois, près de 9500 messages ont été postés. On peut être ravi que cette tribune fonctionne et que



Le planning de l'observateur, janvier-juin 2008

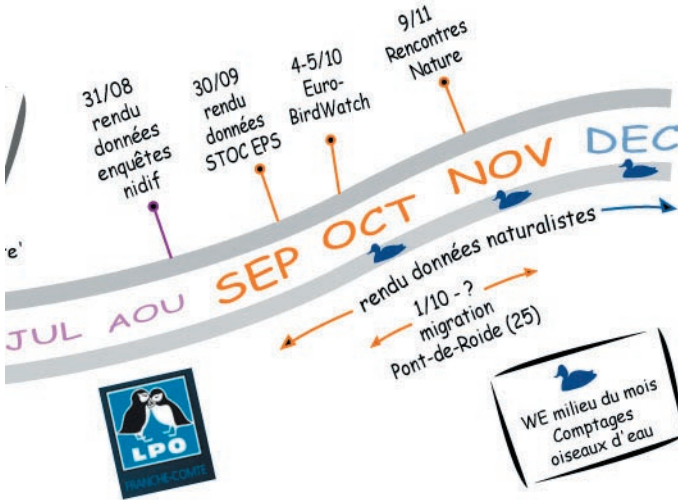


la diversité des interventions enrichisse le novice tout en interpellant l'expert convaincu.

Le contenu est apporté par les inscrits mais une sobre modération existe. On peut regretter qu'une faible part des inscrits s'exprime finalement. Concernant l'utilisation de la liste pour transmettre

des données, il est rappelé dans le dernier LPO Info (n°3 décembre 2007) que cette liste n'est pas une base de données. La LPO FC est partenaire de ce média qui lui permet notamment d'animer son réseau d'observateurs. Elle y puise parfois des informations intéressantes qu'elle peut approfondir en contactant l'observateur. Mais dans tous les cas, il est nécessaire de transmettre vos données brutes parallèlement à la LPO FC (philippe.legay@lpo.fr) avec les outils faits pour cela (**et c'est la saison d'ailleurs !**). Evitons la dispersion de l'information : la LPO FC a un rôle reconnu de gestion de la connaissance naturaliste (cf. LPO Info n°3), contactez-la pour tout renseignement.

Et comme on ne se connaît pas tous sur cette plateforme, il faut être vigilant sur la sensibilité des informations fournies. Voici une liste d'espèces pour lesquelles



Le planning de l'observateur, juillet-décembre 2008

l'information ne doit pas être localisée précisément **en période de nidification** (ou en dortoir, en hivernage si astérisque *) :

Butor étoilé, Bihoreau gris, Blongios nain, Héron pourpré, Cigogne noire, Canard chipeau, Nette rousse, Sarcelles, Canard souchet, Oies*, Milan royal, Busards (+ Saint-Martin*), Aigles et Circaète, Faucon pèlerin, Grand Tétrás, Gélinothe des bois, Marouettes, Râle des genêts, Oedicnème criard, Courlis cendré, Vanneau huppé, Bécassines (sourde*), Petit-duc scops, Sterne pierregarin, Grand-duc, Chevêchette d'Europe, Chouette de Tengmalm, Hibou des marais(+*), Pic tridactyle, Guêpier d'Europe, Rémiz penduline, Pies-grièches grise et à tête rousse, Roselin cramoiis, Sizerin flammé.

*Jean-Philippe Paul, fondateur / modérateur de
'obsnatu-fc'*

Important : Réunion des observateurs à Charquemont !

Cette année la réunion des observateurs est à Charquemont (25), en partenariat avec les Gazouillis du Plateau. Ce sera **le samedi 26 janvier 2008 au centre Armand Dermont à 9h.**

Après une balade matinale sur la retenue de Biaufond et un repas convivial, un après-midi en salle permettra de discuter de l'actualité et des projets naturalistes dans la région. Repas à 10,60 € sur réservation à la LPO FC (03 81 50 43 10 - franche-comte@lpo.fr)

Philippe Legay



On se rencontre, on observe... Magalie Mazuy



une carte pour voir !

La Coronelle lisse (*Coronella austriaca*) en Franche-Comté

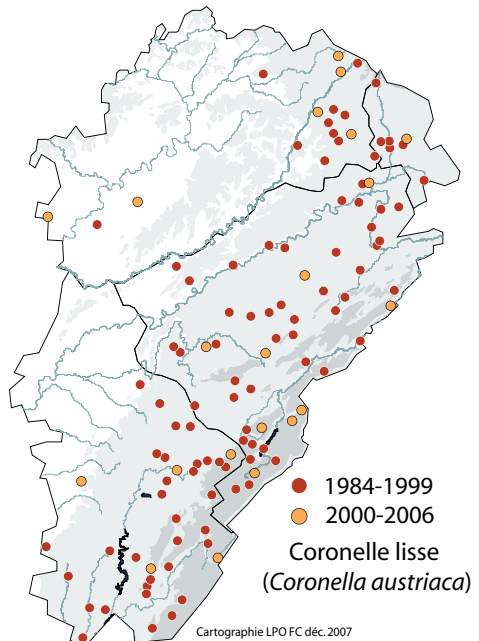


Coronelle lisse, Damien Chamtraume

zone de présence entre Seille et Vignoble (Jura). Ainsi, malgré le formidable travail réalisé pour l'atlas, la découverte de nouvelles stations est possible (notamment en plaine et au dessus de 1100 m). Si vous observez au cours de vos balades et prospections des amphibiens et des reptiles même communs, n'oubliez pas de les noter dans votre carnet et de les transmettre à la LPO Franche-Comté.

Philippe Legay et Jean-Philippe Paul

La Coronelle lisse est assez largement répandue en Franche-Comté mais semble plus fréquente entre 600 et 900 mètres d'altitude dans le département du Doubs et du Jura. Elle occupe des milieux présentant un élément minéral et on peut la trouver sur des corniches, éboulis et autres pierriers, pelouses avec murets ou encore talus de voies ferrée et carrières. La base de données totalise seulement 230 données depuis 1984 dont seulement 30 après 2000. L'essentiel de la connaissance de la répartition de cette espèce vient donc des prospections réalisées pour l'atlas de répartition des amphibiens et reptiles de Franche-Comté (Pinston *et al.* 2000). Les données récentes confirment la présence (rare) de la coronelle dans l'ouest de la Haute-Saône mais apportent une nouvelle





curiosités ornithos

Faits marquants résumés de Août à Octobre 2007

Oie cendrée : 35 ind. le 1.09 aux Granges-Narboz (25), 4 le 4.09 à Pont-de-Roide (25) et 13 le 23.10 à Sermamagny (90)

Fuligule nyroca* : 1 juv. le 26.08 à Bouverans (25), 1 à 4 ad. du 9.09 au 27.10 à Chapelle-Voland et Commenailles (39), 1 fem. le 14.10 à Bouverans.

Eider à duvet : un juv. le 19.09 à Roche-lez-Beaupré sur le Doubs (25).

Vautour fauve* : un le 1.08 à Pugey (25).

Circaète Jean-le-Blanc* : un le 31.08 à Bouverans et Sainte-Colombe (25).

Busard pâle* : un mâle le 19.09 à Houtaud (25).

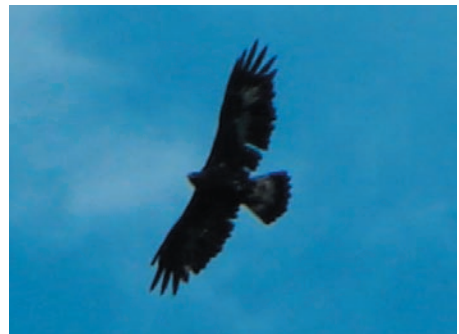
Crabier chevelu* : un du 30.08 au 17.09 à Falletans (39).

Héron pourpré : en dehors des sites de nidif. : un du 6 au 21.08 à Pagney (39) et un le 25.08 à Vaivre-et-Montoille (70).

Cigogne noire : 62 ind. signalés entre le 1.08 et le 5.10, un très beau chiffre !

Cigogne blanche : 1085 ind. signalés entre le 12.08 et le 3.10,...

Circaète Jean-le-Blanc, Bouverans (25), Thierry Petit



Aigle royal, Fontaine-le-Bas (39), Jérémie Doyon

Buse pattue* : un jeune précoce dès le 30.10 à Bulle (25).

Aigle royal* : observations incroyablement simultanées de deux immatures : un du 23 au 25.08 à Malans (25) et un le 23.08 à Foncine-le-Bas (39).

Vaivre-et-Montoille, Frasné (25), Osselle (25), Faverois (90).

Bécasseau de Temminck : un le 11.08 à Bannans (25), un le 15.08 à Frasné.

Bécasseau cocorli : seulement 2 du 10 au 12.09 à Bannans et un le 30.09 à Belfort.

Bécassine sourde : une le 24.10 à Pagny.

Bécassine double* : deux le 29.08 à Chaffois et une le 1.09 à La Rivière-Drugeon (25).

Mouette mélanocéphale* : une le 25.10 à Belfort.

Goéland cendré : un le 11.08 à Breurey-lès-Faverney.

Sterne caspienne* : 3 le 11.08 à Bouverans.

Hibou des marais : un le 11.09 à Meussia (39) et un le 21.09 à Houtaud.

Pipit rousseline : 2 le 25.08 à Bannans, 7 le 27.08 à Fertans / Malans (25), un le 1.09 aux Granges-Narboz.

Faucon kobez* : une fem. le 30.09 à Bouverans et un mâle le 2.10 au même endroit.

Faucon émerillon : 12 ind. signalés entre le 18.09 et le 31.10.

Marouette ponctuée : un à 5 ind. sur une localité de la vallée de l'Ognon.

Grue cendrée : 3 précoces le 18.09 à Saint-Loup-sur-Semouse (70).

Grand Gravelot : 8 ind. signalés entre le 23.08 et le 16.09.

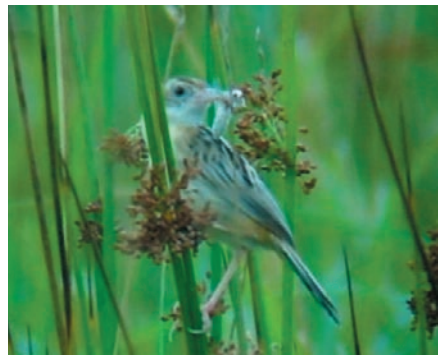
Pluvier argenté* : un nupt. le 10.08 à Vesoul (70), un du 13 au 15.10 au moins à Faverois (90).

Bécasseau minute : 15 ind. signalés en 5 localités : Breurey-lès-Faverney (70),

Cisticole des joncs* : une famille de 4 vue jusqu'au 27.08 à Vesoul.



Pluvier argenté, Faverois (90), Guillaume Wolff



Cisticole des joncs nicheur, Jean-Marc Gérard

Locustelle lusciniôïde* : une le 25.08 et une le 30.09 à Bannans.

Hypolais icterine* : une le 18.08 à Sainte-Colombe.

Rémiz penduline : peu d'obs. : une le 16.09 à Sainte-Colombe et 2 le 7.10 à Vaire-et-Montoille.

Venturon montagnard : donnée originale de 30 migrateurs le 5.10 à Sainte-Colombe.

Merci à tous pour vos observations. Source : liste de discussion «obsnatu-fc» ; inscription à obsnatu-fc-subscribe@yahoogroupes.fr.

* espèces soumises à homologation (demander une fiche à la LPO FC).

Observateurs pour les données citées : C. Bresson, A. Cadia, C. Cretin, E. Cretin, N. Derry, J.-L. Dessolin, J. Doyon, L. Eloy, E. Fayolle, B. Flenet, J. Gardet, J.-M. Gatefait, J.-M. Gérard, M. Giroud, W. Guillet, C. Humbert, M. Kéry, J. Langlade, D. Lavrut, D. Lecornu, P. Legay, G. Locatelli, S. Maas, F. Maillot, C. Marchand, B. Marconot, C. Mauvais, J. Ménétrey, D. Michelat, S. Moncorgé, C. Moreau, G. Nardin, J.-P. Paul, D. Pépin, T. Petit, C. Petitcolin, M. Pierson, D. Reymond, M. Sauret, J. Simeray, A. Thévenet, G. Vernier, J.-C. Weidmann, E. Wolff, G. & P. Wolff.

Jeune Base variable, Salins-les-Bains (39), Jean-Philippe Paul



Le Bulletin Obsnatu est d'abord un média numérique (format PDF). Merci de transmettre votre e-mail à la LPO Franche-Comté pour le recevoir (env. 1 Mo). Pour recevoir une version papier en noir et blanc, une participation de 5 € par an est nécessaire (voir bulletin d'adhésion).