



FRANCHE-COMTÉ

# obs natu

*le bulletin*



*\_numéro\_20 \* printemps-été\_2011*

conservation amphibien franche-  
publication naturaliste reptile  
comté mammifère enquête oiseau  
oiseau suivi échange naturaliste  
naturaliste observations biodiversité  
observations biodiversité



# Sommaire

Obsnatu la Base	3
- Imports de données herpéthologiques et mammalogiques	
- Module «Cartes de présence»	
- Les Partenaires et Obsnatu : A quoi servent les observations que vous nous transmettez ?	
Atlas des oiseaux	6
- Atlas des oiseaux en hiver / Atlas des oiseaux nicheurs	
Amphibiens et reptiles	9
- Conservation du Crapaud calamite / Connaissance herpéto dans le Doubs en 2011	
Mammifères	11
- La Loutre pointe le bout de son nez / Le Castor en Franche-Comté	
En direct du Comité d'homologation régional	13
Nicheurs rares	15
- Comptage Bihoreau gris / Le Petit gravelot est un nicheur rare	
Au vol	18
Rubrique à bagues	19
Incertain temps	21
- Retard historique de la Pie-grièche écorcheur en Franche-Comté	
Curiosités ornithos (novembre 2010 - juin 2011)	23

## \_Obsnatu la base\_

### Imports de données herpéthologiques et mammalogiques

Vous avez peut être constaté quelques nouveautés sur le site Internet. L'import des anciennes données herpétologiques et mammalogiques (antérieures à la saisie de ces taxons sur Obsnatu la base) est venu enrichir la base de données Obsnatu. Cela concerne plus de 11 000 données d'amphibiens et reptiles et près de 35 000 données de mammifères. Si vous faites partie des observateurs qui nous les ont transmises, je vous encourage à aller vérifier vos données dans Observations et galeries > Toutes mes données. En effet, certaines erreurs ont pu se produire lors de l'import (notamment en ce qui concerne leur localisation : données sans lieu-dit défini). Pour faciliter les actions de conservation, il serait intéressant que vous les relocalisiez.

Avec l'import de 2009 c'est plus de 90 000 observations qui ont pu être intégrées à la base depuis sa création. Par conséquent, un travail important de vérification est nécessaire que ce soit dans le cadre des données archives importées ou pour les données saisies sur la base. Si vous avez de bonnes bases d'identifications et une connaissance des codes Atlas, vous pouvez être vérificateur. Pour cela il suffit de contacter le comité Obsnatu la base ([obsnatula-base@yahoogroupes.fr](mailto:obsnatula-base@yahoogroupes.fr)) ou Isabelle Leducq ([isabelle.leducq@lpo.fr](mailto:isabelle.leducq@lpo.fr)). Etre vérificateur est très enrichissant car cela permet d'échanger sur certaines identifications délicates entre vérificateurs mais aussi de transmettre ses connaissances à d'autres personnes, débutantes ou non. Un vérificateur peut participer à la vérification d'un seul ou de tous les taxons selon ses compétences et ses envies.

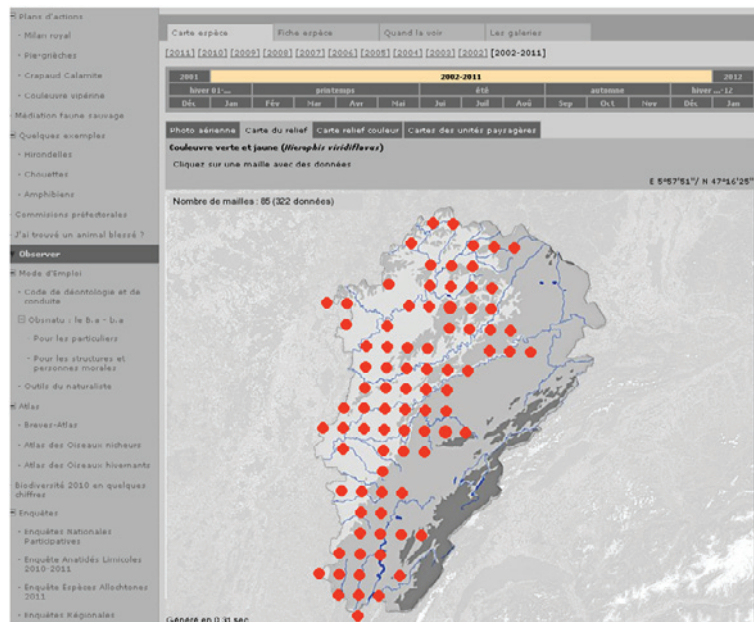


Hérisson d'Europe et Grenouille rousse © Louis Eloy

## \_Obsnatu la base\_

### Module «Cartes de présence»

L'apparition du nouveau Module « Cartes de présence » donne accès à la répartition franc-comtoise de tous les taxons à l'échelle des mailles de 10 x 10 km, notamment autres qu'oiseaux (jusqu'à présent indisponible). Pour ce faire aller dans des Cartes pour voir > Cartes de présence. Vous trouverez sur le site un tutoriel d'utilisation de ce module ([http://franche-comte.lpo.fr/index.php?m\\_id=20110](http://franche-comte.lpo.fr/index.php?m_id=20110)).



### Les Partenaires et Obsnatu : A quoi servent les observations que vous nous transmettez ?

Afin d'améliorer la connaissance régionale et sa diffusion, la LPO Franche-Comté met en place des conventions partenariales. Il peut s'agir de conventions ponctuelles ou annuelles dont les modalités varient suivant les partenaires. Une démarche de conventionnement avec plusieurs structures gestionnaires de l'environnement a été initiée depuis 2008 et a abouti à la signature de 3 d'entre elles en 2010 : cas du CREN, de la RNN du Ravin de Valbois et de la RNR de Mancy. Les échanges avec les autres RNN se poursuivront en 2011. Neuf conventions d'échanges de données ou de compétences, tacitement reconduites, sont actuellement effectives. Cela se traduit notamment pour certaines à la création d'un compte de consultation sur la base : cas du CREN, RNR Mancy, ONCFS, Garde Nature (90) ou à la transmission annuelle d'observations : RNN du Ravin de Valbois, Groupe Tetras Jura...

Pour connaître la liste de tous nos partenaires : Vous pouvez aller à la rubrique Les partenaires : [http://franche-comte.lpo.fr/index.php?m\\_id=1127&c=ppt](http://franche-comte.lpo.fr/index.php?m_id=1127&c=ppt)

Pour plus d'informations, voir :

- Le Code de déontologie : [http://franche-comte.lpo.fr/index.php?m\\_id=20091](http://franche-comte.lpo.fr/index.php?m_id=20091) - La page « Personnes morales » : [http://franche-comte.lpo.fr/index.php?m\\_id=20111](http://franche-comte.lpo.fr/index.php?m_id=20111)

## \_Obsnatu la base\_

### Une meilleure connaissance pour une meilleure conservation

La transmission de vos observations, en plus d'alimenter les projets d'Atlas au niveau national et les nombreuses enquêtes, participe à la connaissance régionale de ces espèces et donc à leur protection par l'intermédiaire d'actions de la LPO Franche-Comté (Plans d'actions, Expertise, Evaluation des statuts,...).

Nous sommes amenés à rendre une expertise qui a pour but de signaler les enjeux et les impacts potentiels d'un projet, quand cela est possible, après analyse de la base de données LPO Franche-Comté. La connaissance régionale est ainsi mobilisée (mais doit l'être encore davantage) en amont des projets pour une meilleure prise en compte des enjeux.

Ces sollicitations peuvent provenir de différents services de l'Etat (DREAL, DDT), de particuliers (dans le cadre du débat public) ou d'autres structures comme les bureaux d'études. Dans ce contexte, une démarche de conventionnement d'échange de données/service peut être établie au cas par cas. En 2010, nous avons reçu plus de 40 demandes.

La diffusion des observations aux partenaires (selon les modalités de ladite convention) leur permettent d'avoir un maximum d'informations pour travailler au mieux, c'est-à-dire, avec une meilleure prise en compte des enjeux : calendrier d'intervention, protection d'arbre porteur de nid, projet de gestion, ...

*Isabelle Leducq*



Lotissement et Triton alpestre © Guillaume Petitjean

# \_Atlas des oiseaux\_

## Atlas des oiseaux en hiver

Le bilan de l'Atlas des oiseaux en hiver sera effectué dans les prochains mois. Il a récemment été demandé à tous les observateurs n'ayant pas eu l'opportunité de saisir leurs observations de l'hiver 2010-2011, de le faire avant la fin du mois de juin. Dès juillet, la rédaction et la mise en forme des données de l'Atlas seront réalisées à partir des données disponibles dans la Base pour qu'en septembre soit communiqué à tous les observateurs l'état d'avancement de cette enquête en Franche-Comté, ainsi que les orientations de la future période de prospections. En attendant ce bilan, vous pouvez retrouver sur le module « Carte de présence » (<http://franche-comte.lpo.fr/>, onglet « Des cartes pour voir »), la restitution géographique à la maille des données de chaque hiver.

Pinson du nord © Daniel Bouvot



## Atlas des oiseaux nicheurs

Rappel : la coordination régionale des 172 mailles est assurée par la LPO Franche-Comté. Au niveau départemental, elle est réalisée par Emmanuel Cretin pour le Doubs, Thierry Petit et Jean-Philippe Paul pour le Jura, Frédéric Maillot pour la Haute-Saône et Bernard Marconot pour le Territoire de Belfort. Les deux objectifs fixés à atteindre sont :

- Un nombre d'espèces a priori présentes par mailles : seuil fixé à 80 espèces
- Le statut de reproduction des espèces (possible, probable ou certain) : seuil fixé à 2/3 du nombre d'espèces présentes sur une maille, ayant un code probable et certain. Par exemple, cela équivaut pour une maille à 87 espèces à 58 espèces avec un code probable ou certain.

La 3<sup>ème</sup> saison de prospection est encore en cours pour l'Atlas des Oiseaux Nicheurs de France Métropolitaine (AONFM), mais l'occasion de faire un rapide bilan de l'avancée des résultats régionaux en 2011 pour cette enquête nationale nous est donnée ici.

Les 400 observateurs de la région ont, cette fois encore, montrés leur implication dans ce programme d'enquête de grande envergure. Au 20 juin 2011, ce sont ainsi plus de 90 900 données qui ont été renseignées sur la région. Un apport considérable à la connaissance de l'avifaune régionale, surtout au regard des 2 précédentes sessions qui étaient déjà un succès (voir Figure 1). Le nombre de données ayant été renseignées avec un code de nidification ne cesse de progresser et représente quasiment le double de données comparativement à la première année de lancement de l'AONFM. Les observations se répartissent de manière homogène sur le territoire, avec environ 30% de données

## \_Atlas des oiseaux\_

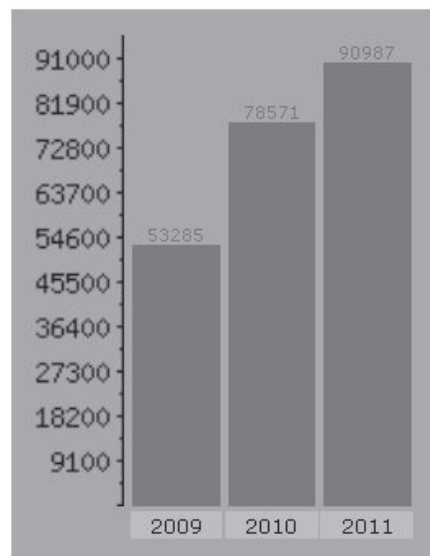
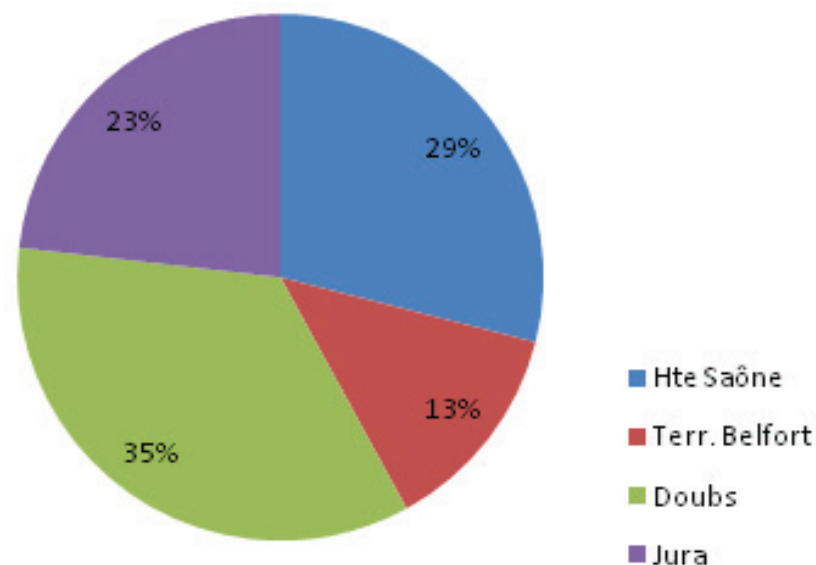


Figure 1 : Nombre de données annuellement transmises depuis le lancement de l'AONFM

le nombre d'espèces a encore augmenté comparativement aux années précédentes. Le nombre d'espèces par maille s'échelonne de 54 à 120 et une majorité – 79% – ont d'ores et déjà atteint le seuil fixé à 80 espèces. Il reste ainsi 36 mailles dont le nombre d'espèces est inférieur à 80 espèces. Pour l'aspect qualitatif, il faudra attendre le bilan 2011,

Figure 2 : Représentation du nombre de données par département



dans le Doubs, la Haute Saône et le Jura (voir Figure 2). Le Territoire de Belfort n'a pas à être jaloux, puisque malgré les 13%, il reste le département le mieux prospecté de la région. Ramené à sa superficie, cela représente 19 données par km<sup>2</sup> pour ce département alors que les 3 autres s'établissent à 5 données au km<sup>2</sup>. La carte de restitution en ligne sur le site internet de la LPO Franche-Comté (<http://franche-comte.lpo.fr/>, onglet « Des cartes pour voir », puis sur « Atlas des oiseaux nicheurs ») fait état d'une durée représentant plus de 10 000 heures de prospection. Cette carte est reprise ici (voir Figure 3), à laquelle nous avons rajouté le contour des mailles prises en compte pour la réalisation des bilans régionaux, c'est-à-dire les 172 mailles coordonnées, dont

## \_Atlas des oiseaux\_

Cette première vue succincte fait donc état d'un bilan pour l'AONFM que l'on peut envisager comme très satisfaisant. Toutefois, nous savons tous que des efforts sont encore à fournir, par exemple pour les 36 mailles en dessous de 80 espèces (13 en dessous de 70 et 23 entre 70 et 80). Sachant en revanche que ce seuil est difficile à atteindre pour certaines régions naturelles, ce ne devra pas être l'objectif prioritaire de la prochaine (et dernière) période de prospection 2012. De plus, certains observateurs ont reporté une partie de leur saisie de donnée à l'automne, ce qui sous-estime la carte actuelle.

Une approche régionale par espèce devra également être réalisée, afin d'apporter une information géographique complète pour certaines espèces communes, moins communes ou rares (ex : il manque 6 mailles pour l'accenteur mouchet ; carte du pic mar à affiner, notamment dans le Jura ; carte à compléter pour l'atour des palombes ; le héron pourpré disparu de Haute Saône ? ; aucun indice certain pour le busard des roseaux, etc.), en synergie avec d'autres dispositifs comme la veille sur la biodiversité menacée. C'est en ce sens que les coordinateurs régionaux et départementaux s'attacheront à effectuer un bilan 2011 complet, afin de donner les clés nécessaires aux coordinateurs de mailles pour qu'ils puissent atteindre les objectifs que le comité s'était fixé.

On ne peut terminer cette note sur l'AONFM sans remercier tous les observateurs et coordinateurs pour l'investissement important qu'ils ont apportés à l'association et à la connaissance des espèces nicheuses de la région.

*Samuel Maas, Jean-Philippe Paul, Bernard Marconot,  
Emmanuel Cretin & Frédéric Maillot*

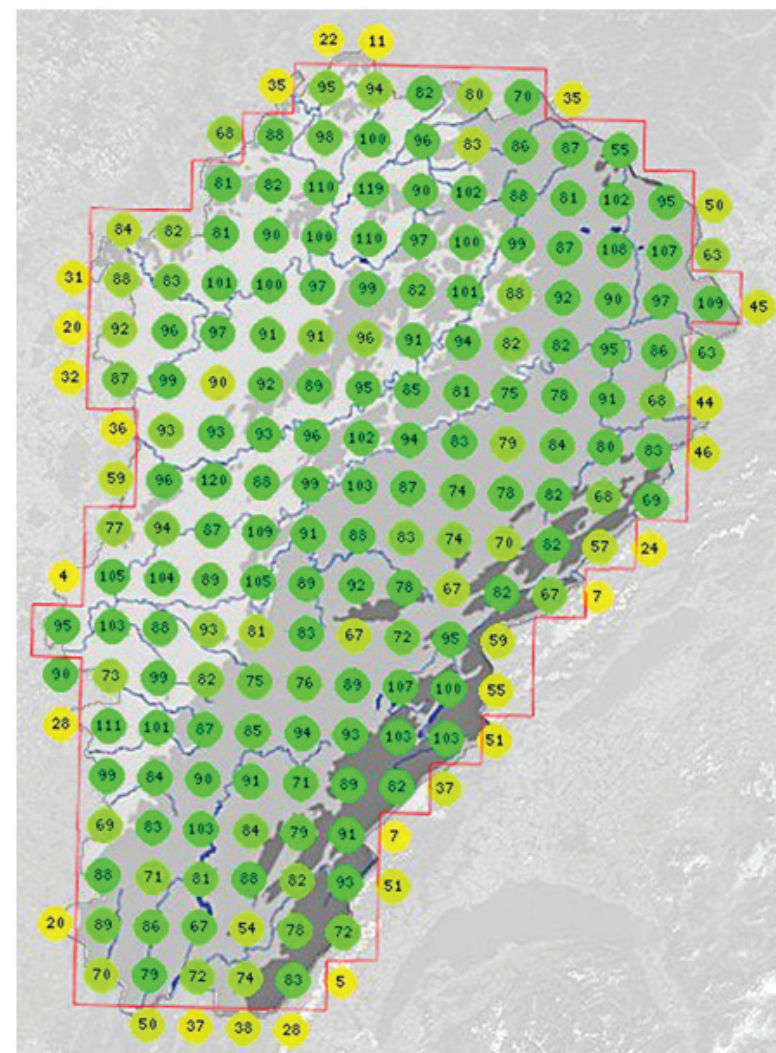


Figure 3 : Carte du nombre d'espèces par mailles, au 20 juin 2011



# \_Amphibiens et reptiles\_

## Plan régional de conservation du Crapaud calamite

La mise en œuvre du plan d'actions régional en faveur du Crapaud calamite (Morin & Leducq, 2010), s'est poursuivie cette année par différentes phases de travaux ou émergence de partenariats.

Pour rappel, la définition des mesures de gestion s'est essentiellement fondée sur la préservation et/ou l'amélioration des sites de reproduction de l'espèce.

D'autres critères de sélection ont été pris en considération pour le choix des sites :

- l'effectif connu,
- la présence régulière ou non,
- l'aspect qualitatif du biotope.

Ainsi, cette année, le soutien de la DREAL Franche-Comté en faveur du PRCE (Plan Régional de Conservation d'Espèces) a permis :

- la continuité du partenariat avec Holcim Granulat sur la carrière de Lombard et Vincent en cours d'exploitation par l'amélioration et la création de nouvelles mares immédiatement colonisées par le Crapaud calamite ;
- la réalisation de travaux de gestion (décapage et creusement de 2 mares) sur l'Ecopôle de Desnes, en lien avec le CPIE de Bresse, la Communauté de communes Bresse Revermont et le CFA de Montmorot ;
- de premières prises de contact locales afin d'améliorer la fonctionnalité de stations en secteurs agricoles en vallée de la Saône. Ces actions seront poursuivies au cours de l'année.

*Cyrielle Bannwarth*



Crapaud calamite © Claire Moreau et Laurent Delafollye

Travaux de creusement de mare à Desnes (39) © Cyrielle Bannwarth



## \_Amphibiens et reptiles\_

### L'amélioration des connaissances sur l'herpétofaune du département du Doubs

Les connaissances sur la répartition des amphibiens et reptiles du Doubs datent d'il y a une dizaine d'années. En 2000, une première synthèse régionale était éditée par le GNFC sous forme d'un atlas de répartition conçu et rédigé par Hugues PINSTON, Emmanuelle CRANEY, Didier PEPIN, Marc MONTADERT et Marc DUQUET. Depuis, aucune démarche active de prospection n'a été effectuée afin de mettre à jour cette répartition. Malgré une forte remontée d'informations via Obsnatu la Base, la connaissance des espèces, de leur répartition et de leur dynamique reste encore parcellaire.

Pourtant, les amphibiens et les reptiles présentent un fort intérêt écologique et patrimonial. La plupart des espèces sont protégées au niveau national. Aussi, la Ligue pour la Protection des Oiseaux (LPO) et le Conseil Général du Doubs, ont décidé de lancer en 2011 une démarche d'inventaire ciblée sur l'herpétofaune du Doubs.

L'enquête fut établie sur 5 mois de l'année 2011, pendant la période comprise entre le 1er mars et le 31 juillet.

Grâce à la participation de 90 bénévoles observateurs, ce sont plus de 1130 données qui ont été fournies sur l'ensemble du département, qui compte 77 mailles. Un rapport détaillant les actions (animations, conférences, prospections etc.), les résultats et les perspectives sera mis en ligne cet automne au moment du rendu définitif.

*Nathalie Dewynter*

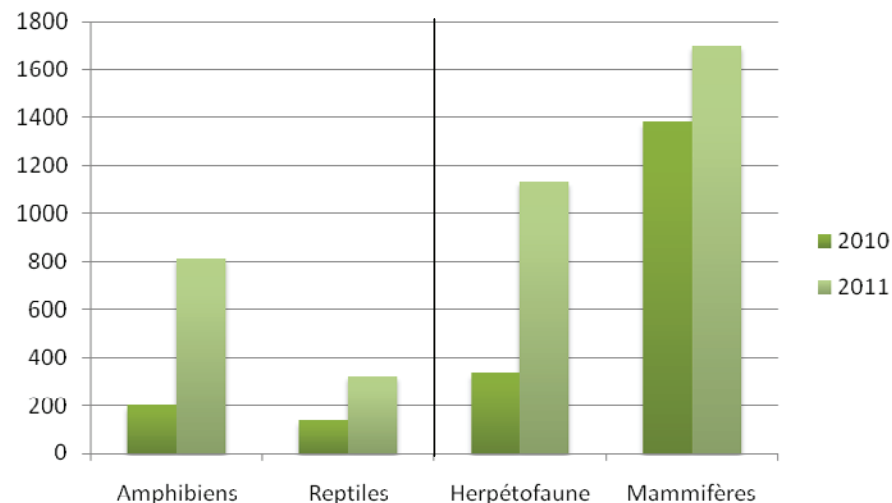


Figure : Evolution des données non ornithologiques dans le Doubs entre 2010 et 2011. La connaissance herpétologique a nettement profité de l'animation et des prospections dédiées (mammifères pour comparaison), en complément de l'effet saisie en ligne (voir page 3).



Vipère aspic © Nathalie Dewynter

## Mammifères

### La Loutre pointe le bout de son nez en Franche-Comté !

Le 22 décembre 2010, Willy Guillet signale sur la liste obsnatu-fc (<http://fr.groups.yahoo.com/group/obsnatu-fc/>) l'observation de traces de Loutre dans la neige bordant une rivière du bassin versant de l'Ain dans la région de Champagnole. La LPO Franche-Comté informe aussitôt ses partenaires principaux du réseau informel régional : l'ONCFS, la DREAL Franche-Comté ainsi que Loïc Coat mammalogiste membre du CSRPN.

On découvre ensuite avec enthousiasme que la donnée est publiée comme validée par le bulletin Mammifères Sauvages n°61 de la SFPEM (avril 2011) après authentification sur la base des photographies par Franck Simonnet du Groupe mammalogique Breton et Rachel Kuhn de la SFPEM.

L'espèce était attendue dans le Sud Jura (que cet individu a indéniablement parcouru) au vu de la proximité des données sur l'Ain et le Suran en Rhône-Alpes et la tendance positive de l'espèce. Reste à renouveler des observations et suivre le retour de l'un des plus mythiques de nos mammifères en structurant rapidement un réseau régional partenarial pour le suivi et la conservation de l'espèce.

*Jean-Philippe Paul*



Traces de Loutre d'Euope © Willy Guillet

## \_Mammifères\_

### Le Castor en Franche-Comté

Il y a 5 ans, le Bulletin Obsnatu n°5 (mars 2006) faisait le point sur le retour du Castor d'Eurasie en Franche-Comté.

Le Rapport interrégional 2010 du réseau Castor de l'Office National de la Chasse et de la Faune Sauvage est paru et nous donne l'occasion de faire un nouvel état des lieux sommaire. On y apprend que la progression du Castor sur le réseau hydrographique régional continue. Les rivières ayant montré des indices de présence en 2010 sont nombreuses : le Suran (occupé sur tout son cours jurassien), le Doubs (de Petit-Noir (39) en aval et jusqu'à Osselle (25) en amont avec des lacunes en amont de Dole), la Loue (nouvel indice en amont des zones connues à Cramans (39)), et en Haute-Saône sur le Coney (bien occupé), la Lanterne et la Semouse. Un cas de mortalité routière est signalé en vallée du Suran et un sauvetage d'un jeune coincé dans un regard à Cramans (39) avec l'aide du Centre Athénas est mentionné.

Côté sensibilisation en 2010 et 2011, des conférences, sorties grand public et prospections sont organisées par Jura Nature Environnement (dans le Jura) et la LPO Franche-Comté (en Haute-Saône), une sensibilisation bénévole en milieu scolaire a eu lieu en vallée du Suran (LPO Franche-Comté) et une émission de radio a été assurée par l'ONCFS .

*Jean-Philippe Paul*



Traces de Castor d'Eurasie © Annie Thévenet et Corinne Petitcolin

# En direct du Comité d'homologation régional

## Réunion annuelle du Comité d'homologation régional

Le Comité d'Homologation régional s'est réuni le 6 avril 2011 à la Maison de l'Environnement de Franche-Comté à Besançon. Les présents étaient : Dominique Michelat, Christine Piotte, Thierry Petit, Emmanuel Cretin, Julien Langlade, Didier Lecornu, Jean-Philippe Paul, Marc Giroud, Christophe Mauvais. Jean-Marc Gérard était excusé.

## Renouvellement du Comité

Jean-Marc Gérard et Emmanuel Cretin sont sortants. Deux candidats cette année : Didier Lavrut et Eric Wolff.

Didier Lavrut et Eric Wolff sont élus pour 5 ans. Dominique Michelat et Christine Piotte seront sortants en 2012.

Le Comité remercie sincèrement Jean-Marc et Emmanuel pour le travail fourni bénévolement au service de la validité des données ornithologiques régionales.

## Changement du Secrétaire

Dominique Michelat souhaite passer la main après de nombreuses années de secrétariat rigoureux. Il exprime quelques raisons de son départ. Le Comité valide le fait que Jean-Philippe Paul, seul candidat, est le nouveau secrétaire du CHR.

Le Comité remercie très sincèrement l'énorme travail bénévole de Dominique à ce poste depuis 1993-1994. Ce travail indispensable pour la validité et la reconnaissance des données ornithologiques régionales nécessite une grande organisation, un sens des décisions démocratiques et un relationnel respectueux avec les observateurs et les membres du comité.

Le travail du secrétaire en quelques mots :

- Veiller sur les données ornithologiques régionales
- Solliciter des observateurs pour obtenir des fiches descriptives
- Accuser réception de la fiche et échanges éventuels autour de l'observation
- Mise à jour des informations liées aux données sur Obsnatu la base.
- Gérer les paquets de fiches et coordination du processus
- Informer les observateurs des décisions prises sur leurs observations
- Rédiger un rapport annuel
- Lien avec le Comité d'homologation national et les Comités d'homologation régionaux limitrophes, la Commission de l'Avifaune Suisse, les Comités des migrateurs rares, le Comité de validation Obsnatu la Base.

Bécasseau cocorli © Eric Dempsey sur [www.dublinbirdng.ie](http://www.dublinbirdng.ie)



## \_En direct du Comité d'homologation régional\_

### Révision de la liste des espèces à homologuer

Devenu bien rare et parfois confondable, le Bécasseau cocorli intègre de nouveau la liste des espèces à homologuer (toute l'année).

Le Cygne chanteur, devenu régulier ces dernières années et assez aisé à photographier n'est plus soumis à homologation. Le Comité convient du fait qu'une telle décision est peut-être influencée par l'afflux de 2010-2011.

Dates : Le Comité ne modifie pas les dates d'homologation. Pour les périodes intermédiaires entre une date d'apparition normale et une date vraiment exceptionnelle, un membre du CHR présent au comité de validation Obsnatu la Base peut solliciter une fiche CHR auprès de l'observateur.

### Relecture des fiches refusées

Quinze fiches sont réexaminées en séance.

### Points divers

Dominique Michelat annonce sa démission du groupe de travail Obsnatu la Base et implicitement du groupe de validation puisqu'il y siégeait en tant que secrétaire du CHR.

Ouverture du Comité d'Homologation Régional à des membres de la Plateforme régionale du Patrimoine naturel en construction. Les membres du Comité sont favorables au maintien de l'ouverture du CHR à tout candidat, quelque soit son étiquette ; L'élection par les autres membres se fait suite à candidature et examen de l'expertise ornithologique du candidat.

*Dominique Michelat (secrétaire sortant) et  
Jean-Philippe Paul (secrétaire élu).*



Cygne chanteur © Michel Faivre

## Nicheurs rares

### Comptage des Bihoreaux gris en moyenne vallée du Doubs

#### *Contexte et méthode*

Le Bihoreau gris fait partie des espèces menacées de la région, en catégorie « En danger » sur la liste rouge, notamment du fait de sa rareté. Les effectifs régionaux sont méconnus et estimés à moins de 50 couples sachant que la seule véritable colonie connue dans la ville de Dole compterait moins de 20 couples aujourd'hui (peut-être seulement une dizaine en 2011). La nidification certaine est difficile à détecter car ce héron arboricole et crépusculaire peut nicher isolément ou en très petite colonie, parfois même une seule année sans suite. La distance parcourue par les adultes pour se nourrir ainsi que l'erraticisme printanier et estival des immatures âgés d'un an compliquent la perception de la distribution réelle et des effectifs.

Les données historiques montrent une présence régulière sur le cours du Doubs en amont de Dole jusqu'à Osselle (25). Il paraissait donc intéressant de tester une méthode de comptage simultané en pleine période de nidification pour évaluer la présence de l'espèce sur ce secteur ainsi que la nature des déplacements afin de privilégier l'hypothèse de nidifications locales ou celle de mouvements pendulaires en provenance de Dole.

Ainsi, le 30 mai 2011, 7 ponts sur 35 km de rivière ont été suivis entre Rochefort-sur-Nenon (39) et Osselle (25) entre 20h30 et 22h15 environ.

#### *Résultats*

L'espèce a été notée sur l'ensemble des 7 ponts. Un total de 19 individus (dont au moins 1 immature, 6 d'âge non précisé et au moins 12 adultes) ont été observés. Parmi cet effectif, 2 oiseaux



Bihoreau gris © Jean-Philippe Paul

(âge indéterminé) ont été vus en vol à grande hauteur en provenant de l'aval du secteur suivi, remontant le Doubs et passant Rochefort-sur-Nenon à 22h12 puis Orchamps à 22h21 sans être vus à Ranchot. Ces 2 oiseaux ne sont pas comptabilisés comme étant locaux mais plutôt comme 2 individus erratiques ou en provenance d'une colonie aval comme celle de Dole par exemple.

Si l'on écarte également l'immature noté à Roset-Fluans, il reste 16 individus adultes ou indéterminés observés en stationnement ou en petit déplacement (excluant des doublons) autour des points d'observation, selon la répartition suivante :

- Rochefort-sur-Nenon (39) : 5 individus (dont au moins 4 adultes)
- Orchamps : 3 adultes ;
- Ranchot (39) : 2 individus (dont au moins 1 adulte) ;

## \_Nicheurs rares\_

- Fraisans (39) : 1 individu ;
- Salans (39) : 1 adulte
- Roset-Fluans (25) : 3 adultes
- Osselle (25) : 1 individu.

### *Discussion :*

Ces résultats encourageants permettent d'estimer une population de 8-11 couples sur le cours du Doubs moyen en amont de Dole et en aval d'Osselle.

La méthode montre tout son intérêt avec un investissement modeste (2h de terrain ciblé) mais gagnerait à être renouvelée une fois de plus en saison (une fois début mai et une fois début juin par exemple). La présence des ponts est assez corrélée à la présence de seuils et barrages impliquant des zones d'eau basse, des îlots et des bras plus calmes ; aussi les observations depuis ces points semble pertinente. Il conviendrait néanmoins de positionner des observateurs sur certains autres sites jugés favorables entre les ponts (bras morts à Eclans-Nenon, Our, etc.).

A titre de comparaison, la prospection diurne en canoë de 25 km de rivière en basse vallée du Doubs le 16 mai 2011 et de 110 km de rivière Ognon en juin 2011 n'ont permis dans les deux cas de ne contacter que 2 Bihoreaux.

Ces résultats doivent motiver de nouvelles opérations (amont d'Osselle sur le Doubs, basse vallée de la Loue, Ognon, Saône etc.) et pourraient idéalement être suivies de prospections hivernales de nids sur les zones suspectées afin d'éventuellement procéder à des mesures de conservation ciblées sur les portions de ripisylve ou d'annexe fluviales concernées.

*Jean-Philippe Paul*

## Le Petit Gravelot est un nicheur rare

Le Petit Gravelot passe pour être un limicole répandu, opportuniste et pionnier. Cela, ajouté à une relative facilité d'observation sur les milieux dénudés qu'il fréquente, tendrait à donner une image optimiste de son statut. Considéré à ce jour comme non menacé sur les listes rouges nationale et régionale, ce limicole mérite une attention particulière au vu des résultats obtenus en Franche-Comté lors de diverses opérations : Atlas des oiseaux nicheurs, enquête Limicoles nicheurs, prospections ornithologiques de tronçons de rivière (Ognon, Doubs), suivis ornithologiques de sites d'extraction de graviers, etc.

L'état intermédiaire de l'Enquête Anatidés & Limicoles nicheurs (<http://files.biolovision.net/franche-comte.lpo.fr/userfiles/publications/rapportsmissions/RapportAnatidsLimicolesNicheurs2010LPOFCONCFS.pdf>)

évaluait à plus de 42 couples la population régionale connue en 2010 en pointant un besoin de précisions et compléments, notamment sur le bastion naturel qu'est la basse vallée du Doubs.

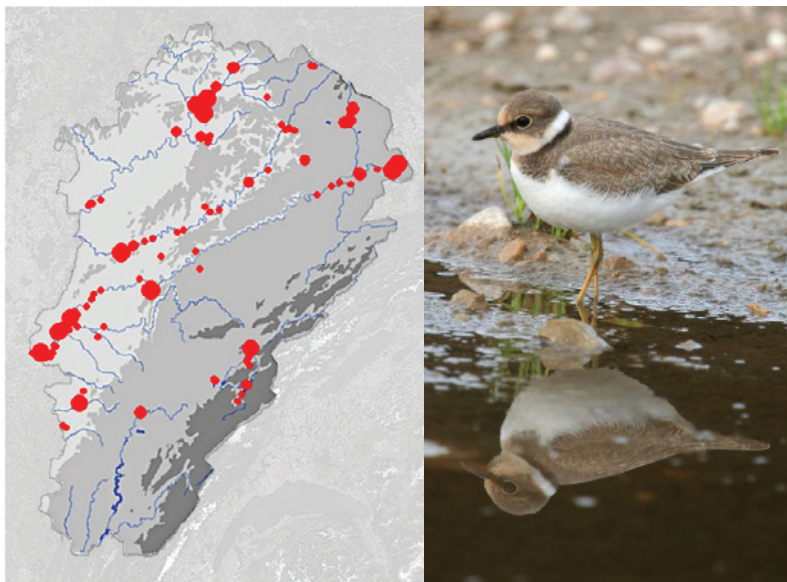
En 2011, la poursuite de l'atlas ainsi qu'une prospection ciblée de la basse vallée du Doubs (en partenariat avec l'ONCFS) et de la vallée de l'Ognon donnent une meilleure image de la situation de ce limicole nicheur.

Bilan des données sur 3 années en période de nidification (2009-2011)

L'espèce est distribuée en plaine (72% des données <300m, moy 296m). Les seules mentions sur les plateaux concernent la vallée de l'Ain (Jura) et la dépression du Haut Doubs.



## \_Nicheurs rares\_



Distribution du Petit Gravelot en période de nidification entre 2009 et 2011.  
Jeune Petit Gravelot © Jean-Philippe Paul

La distribution départementale se répartit comme suit :

Doubs : 23 communes pour environ 25 couples (3 potentiellement en milieu naturel – Allan, Ognon)

Jura : 25 communes pour 30-35 couples (19-23 en milieu naturel – Doubs 17-21, Loue 1, Ain 1)

Haute-Saône : 30 communes pour 36-40 couples (dont potentiellement 8-10 en milieu naturel – Saône, Lanterne, Ognon)

Terr de Belfort : 9 communes pour 10-15 couples (aucun en milieu alluvial naturel)

101-115 couples sont identifiés sur la période dont 30-36 en

milieu alluvial naturel (environ 30%).

Les milieux artificiels occupés sont très divers : carrière, sablière, terrain vague, zone réaménagée, culture caillouteuse ou terre nue, remblais de chantier, gare, ZAC, bord d'étang, etc. Les milieux naturels sont les plages, grèves et ilots des rivières.

Avec moins de 120 couples connus en Franche-Comté sur la période 2009-2011, dont moins d'un tiers seulement en milieu alluvial naturel, la taille de la population nicheuse du Petit Gravelot est comparable à celle du Courlis cendré en Franche-Comté.

Sur la base de deux références passées, la tendance de l'espèce est au déclin net. L'enquête Limicoles de 1996 mentionnait 210 couples pour la région (soit près de - 50 % en 15 ans) et l'atlas des oiseaux nicheurs du Jura (GOJ 1993) évoquait 140 couples dans le Jura au début des années 1990 (soit - 75% en 20 ans). Ces déclinés peuvent être moindres si nos résultats sont légèrement sous-estimés par l'omission de quelques couples isolés et si les chiffres de l'époque étaient un peu surestimés (par exemple 80 couples le long de la basse vallée du Doubs). Néanmoins, la population régionale est faible, la tendance négative, la distribution limitée et les milieux fragiles, éphémères et menacés ; autant de raisons objectives de reconsidérer le statut de menace Liste rouge du Petit Gravelot lors de la réévaluation fin 2011-début 2012.

*Jean-Philippe Paul*

## Au vol

### Une liste rouge nationale pour les oiseaux hivernants et de passage

Après la Liste rouge des oiseaux nicheurs de France (277 espèces évaluées), le Comité Français de l'UICN, en partenariat avec la LPO, la SEOF et l'ONCFS, vient de publier la Liste rouge des oiseaux hivernants ainsi que la Liste rouge des oiseaux de passage.

Seules les espèces régulières présentant les trois critères de sélection suivants ont été soumis à l'évaluation :

- Population hivernante ou de passage significative (0,5% de la population européenne, soit le dixième des 5% correspondant à la part de la superficie de la France en Europe).
- Si l'espèce niche en France, la population hivernante ou de passage est bien distincte de la population nicheuse et au moins aussi importante en taille que cette dernière.
- Si l'espèce est à la fois de passage et hivernante, seule la population la plus significative est soumise à évaluation (sauf pour la Barge à queue noire à la lecture du tableau de résultats...).

Finalement, 6 espèces d'oiseaux hivernants et 52 espèces d'oiseaux de passage ont fait l'objet d'une évaluation en France métropolitaine. Quelques sous-espèces sont également concernées.

En hiver, 2 espèces sont En danger (EN) (Cygne de Bewick et Macreuse brune), 6 sont Vulnérables (VU) (Oie des moissons, Harle piette, Plongeon imbrin, Grèbe esclavon, Spatule blanche et Milan royal) et 5 sont Quasi menacées (NT) (Fuligule morillon, Fuligule milouinan, Grue cendrée, Bécasseau maubèche et Barge à queue noire). La Franche-Comté est surtout concernée par le déclin puis la disparition de l'hivernage du Milan royal. Des questions se posent sur l'hivernage du Harle piette. Notons aussi

que la fréquence d'apparition du Cygne de Bewick et du Plongeon imbrin ne semble pas évoluer négativement en Franche-Comté mais des analyses ultérieures sont nécessaires.

En migration, une espèce est En danger (EN) (Bruant ortolan), 6 sont Vulnérables (VU) (Puffin des Baléares, Cigogne noire, Barge à queue noire, Courlis corlieu, Labbe à longue queue, Phragmite aquatique) et 5 sont Quasi menacées (NT) (Sarcelle d'été, Pluvier guignard, Combattant varié, Sterne caspienne et Sterne de Dougall). Le Bruant ortolan et la Barge à queue noire semblent en effet présenter un passage plus faible ou moins fréquent que par le passé dans la région. Inversement, on peut penser que la migration de la Cigogne noire dans la région montre une tendance plutôt positive. Tout cela reste bien sûr à confirmer.

#### *En Franche-Comté*

Jusqu'à maintenant parmi les oiseaux, seuls les nicheurs ont été évalués en 2008 pour la Liste rouge régionale avec la méthode UICN. Pour ces espèces, l'échelle régionale est déjà à la limite de la compatibilité avec la méthode alors il faudra tester (en 2012-2013 ?) la faisabilité d'une Liste rouge régionale des oiseaux hivernants et de passage.

#### *Liens :*

Listes rouges régionales : [http://franche-comte.lpo.fr/index.php?m\\_id=20088](http://franche-comte.lpo.fr/index.php?m_id=20088)

Listes rouges nationales : <http://www.uicn.fr/Liste-rouge-France.html>

*Jean-Philippe Paul, Coordinateur Liste rouge LPO Franche-Comté*

## \_Rubrique à bagues\_

Synthèse des données transmises sur la Base en ligne de la LPO Franche Comté, hors milan royal. Dans le cas d'observations d'oiseaux bagués, merci de transmettre un courriel d'information à Samuel Maas [samuel.maas@lpo.fr](mailto:samuel.maas@lpo.fr), ainsi que de saisir les informations obtenues dans le champ remarque de votre observation (responsable programme, lieu de naissance, date de baguage, etc.).

Bergeronnette printanière type «cinereocapilla». Cet oiseau observé à Pagney (39) en mai 2011 porte une bague métal à la patte droite qui gardera ses mystères à défaut de capture. © Samuel Maas



### Données renseignées après investigation

#### *Fuligule morillon*

Le 4 janvier 2011, Christophe Morin observe à Apremont (70) un fuligule morillon portant une marque nasale de couleur bleue avec le code JS. Cette femelle a été baguée, à l'âge d'un an, en 2009 en Mayenne, suivant les renseignements pris auprès du coordinateur national du programme de baguage (Alain Caizergues, ONCFS).

#### *Grande aigrette*

Le 7 janvier 2011, Cécile Rolland observe une grande aigrette sur la commune de Saint-Lamain (39). Celle-ci porte une bague colorée : patte droite rouge / blanc et patte gauche jaune / orange. Le programme de baguage est porté par Loïc Marion de l'université de Rennes et de Miche Fouquet de l'ONCFS. L'oiseau a été baguée jeune au nid au lac de Grand-Lieu (Loire Atlantique) le 24/5/2010 (bague métal CA 45444), elle a été vue le 23/8/10 sur l'étang de la chênaie, Charette-Varennnes (71), puis le 8/1/11 à Mantry (39) donc le lendemain de l'observation de Cécile Rolland. Il n'y a pas eu d'autre observation depuis.

#### *Fuligules milouins*

Le 10 janvier 2011, Emilien Vadam se rend aux anciennes gravières de Desnes (39) pour observer et recenser l'avifaune hivernante présente. Lors de ce comptage, il remarque 2 fuligules avec des marques nasales. Sur ces marques sont visibles les inscriptions BCARREL pour l'un et C4V pour l'autre. Comme pour le fuligule morillon, le programme de baguage pour le fuligule milouin est également mené par Alain Caizergues de l'ONCFS. Le premier oiseau a été bagué dans la Loire (42) en 2009 et il s'agit de son premier contrôle. Pour l'autre, il a été bagué à Villars les Dombes (01) au nid en 2010 et il s'agit également de son 1er contrôle.

## \_Rubrique à bagues\_

### *Faucon pèlerin*

Le 26 janvier 2011, l'ONCFS intervient sur un oiseau retrouvé sans vie à Frotey-lès-Vesoul (70). Bagué, l'origine du pays a pu être retrouvée : il s'agissait d'un mâle bagué en Suisse. Les causes de la mort de l'oiseau nous sont à ce jour inconnu.

### *Cigognes blanches*

Il est important à ce propos de rappeler que le site internet du Groupe Cigogne France ([www.ciconiafrance.free.fr](http://www.ciconiafrance.free.fr)) dispose de toutes les informations des programmes de baguage de la cigogne et des responsables à contacter suivant le programme ou le numéro de bague, tout ceci en ligne.

Le 4 février 2011, Jean Claude Desprez observe une cigogne blanche sur la commune de Gevigney-et-Mercey (70). L'individu portant la bague « P7391 » a pu être identifié. La cigogne blanche a été baguée au nid le 04/07/03 à Saint-Nicolas de Port (54). Il s'agit du premier contrôle de cet oiseau.

Le 9 mars 2011, Jean-Michel Gatefait se rend dans le village de Charmois (90), où un couple de cigogne blanche a élu domicile. Les 2 individus observés au nid portent des bagues. Les numéros notés sur le nid de Charmois sont : pour l'individu 1, une bague patte droite, ALIP en noir sur fond jaune et pour l'individu 2, patte droite une bague métal avec P4328 et patte gauche une bague couleur (jaune en haut et vert en bas). Les informations ont ainsi été transmises à l'Apécial, responsable de ce programme de baguage, qui précisa ainsi le premier individu avec la bague « ALIP » porte également la bague aluminium CK2642. Cette cigogne blanche a été baguée au nid le 12/06/07 sur la commune de Sepois-le-bas (dept 68). Le 2ème individu, « P4328 » a été baguée au nid le 08/06/00 sur la commune de Sepois-le-bas (dept 68).

Le 12 avril 2011, Christophe Morin observe 3 cigognes à Vesoul

(70). Un des individus possède une bague Darvick sur le tibia droit (lettre noire sur fond blanc) numérotée « AXEH ». Les informations transmises par l'Apécial font état d'un oiseau bagué au nid le 17/06/08 sur la commune de Senthem (68). La cigogne « AXEH » porte le numéro PO9875 sur la bague métal. Il s'agit de son 1er contrôle.

Le 19 mai 2011, Christophe Morin intervient sur le nid qu'un couple a établi sur un pylone ERDF sur la commune de Réchésy (90). La femelle porte la bague Darvick nommée « BATC ». Elle est née en 2009 à Hindlingen (68), soit à 5 km de son site de reproduction actuel.

Le 2 juin 2011, Emmanuel Fayolle observe à proximité des anciennes gravières de Pagny (39), 1 cigogne blanche portant une bague blanche avec la notation « AMER » sur la patte droite et une bague métal sur la patte gauche. Après consultation de la liste des bagues Darvick sur le site du groupe cigogne, il contacte le responsable du programme, qui lui indique que la cigogne a été baguée poussin l'année 2009 à Saint Germain du Plain (71), soit à 82 km de Pagny. L'oiseau « AMER » porte également le numéro CK4811 sur la bague métal. Il s'agit du 1er cas de contrôle de cet individu.

### Données en attente

Des reprises et contrôles sont en attente d'information pour une donnée d'Effraie des clochers, deux données de Cygne tuberculé et 4 données de Cigogne blanche.

*Samuel Maas*

## Incertain temps

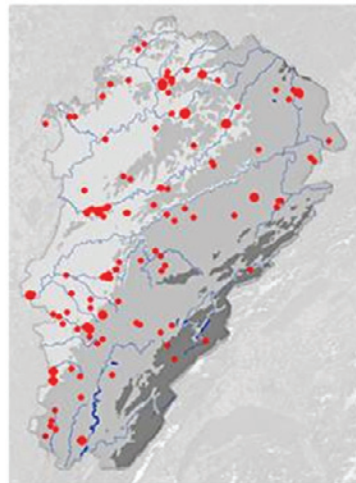
### Retour exceptionnellement tardif de la Pie-grièche écorcheur en Franche-Comté au printemps 2011

« Les années se suivent mais ne se ressemblent pas »... L'adage est conforté par la succession de deux années extrêmes concernant la phénologie de retour printanier de la Pie-grièche écorcheur. Le printemps 2010 était marqué par un retour précoce sans précédent (10 jours d'avance) de l'espèce (voir Paul & Leducq dans le Bulletin Obsnatu n°18 année 2010). Au printemps 2011, à l'inverse, la communauté ornithologique a cru ne jamais voir arriver l'Écorcheur au sommet des aubépines. Sur la base des

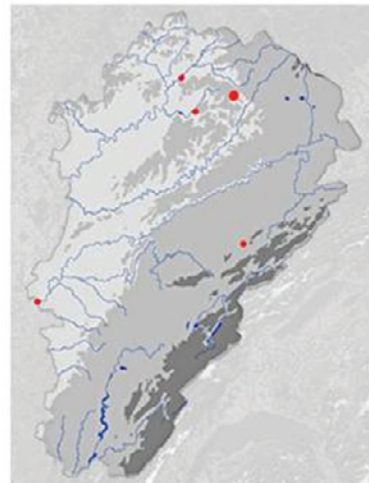
10 premières mentions printanières, le retard est de 9 jours par rapport à la moyenne du 2 mai et de 19 jours par rapport à 2010 ! Le ressenti des nombreux observateurs régionaux, appuyé par un outil participatif de saisie en ligne relatant en direct les événements, montre une fois de plus son intérêt complémentaire et parfois déclencheur d'une démarche de confirmation scientifique. En 2010 nous posions l'hypothèse que la pression d'observation croissante ne pouvait pas expliquer seule la précocité des données recueillies cette année-là. 2011 conforte cette hypothèse puisque une pression encore plus importante n'a pas permis de « masquer » un réel et exceptionnel retard de l'espèce.

#### Arrivée de la Pie-grièche écorcheur en Franche-Comté

Au 10 mai 2010



Au 10 mai 2011



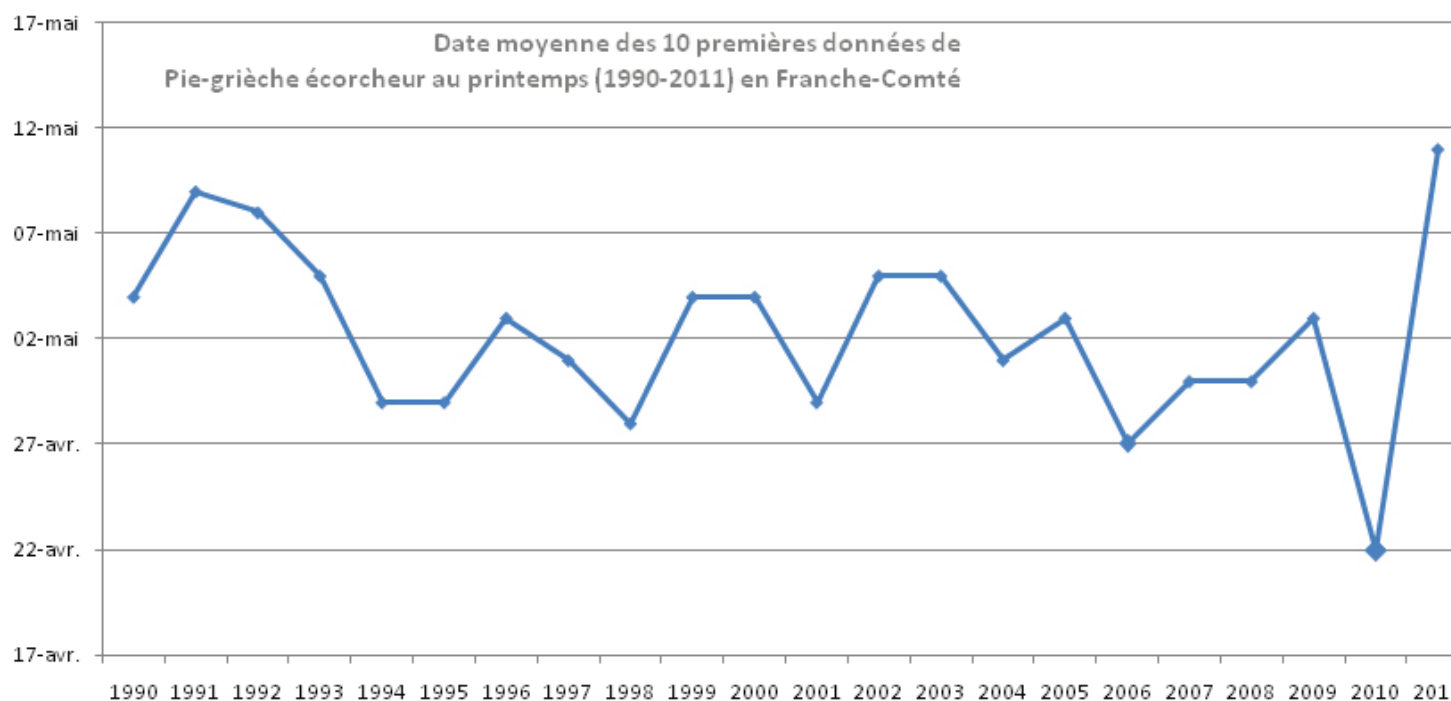
Pie-grièche écorcheur © Jean-Philippe Paul

## \_Incertain temps\_

Le phénomène a été noté dans toute l'Europe et sur les voies de migration. D'autres espèces ont montré des anomalies du même ordre : Rossignol progné, Rousserolle verderolle... La question météorologique et climatique a été évoquée et les pistes d'explication sont certainement là. Les conséquences compliquées de phénomènes climatiques globaux ces dernières années comme l'ENSO (El Niño Southern Oscillation) ou l'IOD (Indian Ocean Dipole) peuvent jouer un rôle de même que La

Niña (plus rare) qui a été notée en 2010/2011 ; cette dernière peut avoir des conséquences (pluie, fraîcheur) sur les zones d'hivernage en Afrique australe orientale (El Niño peut avoir des conséquences opposées). Ces éléments combinés à de fortes pluies printanières sur l'Est méditerranéen apportent de sérieux éléments pour comprendre un tel accident (sources : divers forums nationaux et européens).

*Jean-Philippe Paul*



## \_Curiosités ornithos\_

### Faits marquants résumés de novembre 2010 à juin 2011

**Oies et Cygnes** : Nous ne détaillerons pas ici les nombreuses observations correspondant à l'afflux sans précédent d'Oies (Oie rieuse\*, cendrée, des moissons\*, Bernache nonnette\*) et de Cygnes (chanteur\* et de Bewick\*) car l'homologation en cours permettra de démêler les données pour produire une note dans un prochain numéro du Bulletin Obsnatu.

**Fuligule nyroca\*** : 1 mâle du 14.11 au 19.02 au lac de Chalain (39), 1 mâle du 28.11 au 12.12 à Blye (39), 1 le 23.12 à Rechésy (90).

**Fuligule milouinan\*** : 1 mâle le 13.11 à Osselle (25) et 1 femelle le 30.12 à Beaufort (39).

**Eider à duvet** : Les deux retenues de la région qui ont fourni des données courant 2010 continuent d'accueillir l'espèce : 1 femelle du 5.12 au 8.01 à Fournet-Blancheroche (25), 2 mâles et 2 femelles mâle puis un couple le 29.06 sur la retenue de Coiselet (39) et 1 ind. le 24.11 à Besançon (25).

**Harelde boréale\*** : 1 ind. le 31.12 à Doucier (39).

**Harle piette** : 1 puis 1 type femelle du 16.01 au 28.02 à Champdivers (39), 2 type femelle du 22 au 24.01 à Vézelois et Offemont (90), 1 femelle le 12.03 à Saint-Point (25), 1 (la même ?) le 13.03 à Remoray (25) puis 1 (la même) le 14.03 à Bouverans (25).

**Plongeon arctique** : 1 imm. Du 15 au 24.12 à Saint-Vit (25).

**Grèbe jougris** : 1 du 13.11 au 5.12 à Breurey-lès-Faverney (70), 1 du 23.01 au 21.02 à Champdivers.

**Butor étoilé** : Belle série (12 en hiver et 2 au printemps) : 1 le

1.11 à Offemont, 1 hivernage du 10.11 au 31.03 au lac Saint-Point (25), 1 le 12.12 à Osselle (25), peut-être le même du 16.12 au 2.01 (trouvé mort) à Saint-Vit, 1 le 22.12 à Pagny (39), 1 le 23.12 à Breurey-lès-Faverney (70), 1 le 26.12 à Desnes (39), 1 le 15.01 à Chêne-Bernard (39), 1 le 11.02 à Brevans (39), 1 le 6.03 à Fleurey-lès-Faverney (70), 1 le 8.03 à Breuches (70), 1 du 12 au 16.03 à Marnay (70), 1 le 27.03 à Saint-Maurice-Colombier (25), 1 le 3.05 à Petit-Noir (39) et 1 le 27.06 à Mersuay (70).

**Crabier chevelu\*** : 2 ind. puis 1 entre le 17 et le 25.04 à Champrougier (39), 2 puis 1 entre le 22.05 et le 29.05 à Vaivre-et-Montoille (70).

**Elanion blanc\*** : 1 du 11 au 13.05 à Besançon et 1 le 12.05 à Rye (39).

**Vautour fauve** : Au moins 35 individus : 1 le 20.05 à Baumeles-Messieurs (39), 9 le 26.05 à Bois-d'Amont (39), 6 le 28.05 puis 12 entre le 1er et le 2.06 à Nans-sous-Sainte-Anne (25), 1 le 15.06 à Sainte-Colombe (25), 2 le 19.06 puis 5 le 20.06 à La Cluse-et-Mijoux (25), 1 le 19.06 à Courtefontaine (39), 1 le 20.06 à Choisey (39), 10 (parfois 2 + 8) entre le 21 et le 22.06 dans le bassin du Drugeon.

**Circaète Jean-le-Blanc\*** : Au moins 15 individus différents sont contactés à partir du 24.03 dans le sud Jura (val d'Epy, vallées de l'Ain, de la Valouse et de la Bienne), le vignoble d'Arbois (39), la région de Champagnole (39), le Haut-Doubs, le bassin du Drugeon et entre Loue et Doubs dans le canton de Quingey (25).

**Buse féroce\*** : 1 le 2.11 aux Granges-Narboz (25) et 1 le 15.11 à Orsans (25).

**Buse pattue\*** : année sans précédent en France. Dans la région, l'espèce est vue dès le 2.11 aux Granges-Narboz, puis à Besançon (2-3 ind. lors des fuites de buses variables), à Avoudrey (25), dans

## \_Curiosités ornithos\_

le bassin du Drugeon (25), à Sellières (39), Bouclans, Osse et Nancray (25), Pontarlier, Cubry (25), Barretaine (39), Les Rousses (39), Corcelles-Ferrières (25), Vy-lès-Lure (70), Pierrefontaine-les-Varans (25), Loray (25) et Suarce (90).

**Aigle pomarin\*** : 1 mâle uniquement à partir du 8.04 sur le site de nidification (25).

**Aigle royal\*** : Printemps sans précédent avec 10 individus contactés : 1 couple et 1 jeune en hivernage et stationnement pré-nuptial dans la vallée de la Valserine (côté Jura), 1 autre couple plus en aval côté Jura, 1 juv. 1 puis 3 immatures dans les Hautes Combes les 11 et 13.04, 1 imm. Le 19.04 à Frasné (25) puis le 24.04 à Pontarlier.

Pouillot à grands sourcils © Samuel Maas



**Aigle botté\*** : 1 le 9.04 à Charquemont (25).

**Faucon kobez** : 1 femelle extrêmement tardive le 13.11 à Pont-de-Roide (25). Au printemps, peu de données : 1 le 8.05 à Bouverans (25), 1 le 15.05 à Belvoir (25), 1 le 18.05 à Pagny, 1 le 25.05 à Rochefort-sur-Nenon (39) et 1 le 2.06 à Vy-lès-Rupt (70).

**Outarde canepetière\*** : 2 ind. le 15.06 à Trévenans (90).

**Echasse blanche** : au moins 25 individus ! : 3 ind. puis 1 du 10 au 12.04 à Pagny (39), 7 le 26.05 sur ce même site, 8 le 18.04 à Vincent (39), 1 le 24.04 à Breurey-lès-Faverney, 3 le 1.05 à Vuillecin (25), 2 le 11.06 à Faverois (90) puis les 26 et 27.06 au même endroit.

**Avocette élégante** : 1 le 23.11 à Saint-Vit (25), 4 le 11.05 puis 1 le 12.05 à Pagny.

**Bécasseau minute** : 1 le 24.04 à Pagny, 1 d 2 au 26.04 à Breurey-lès-Faverney et 1 le 6.06 à Villers-sur-Port (70).

**Bécasseau de Temminck\*** : 1 le 19.04 à Pagny, 1 le 4.05 et 5 le 11.05 à Breurey-lès-Faverney et 2 le 15.05 à Faverois.

**Bécassine sourde** : 1 le 11.11 à Pagny, 1 le 20.11 et le 21.12 à Osselle, 1 le 15.12 à Vesoul (70), 2 le 8.01 à Arc-et-Senans (25), 1 le 19.01 à Labergement-Sainte-Marie, entre 1 et 4 ind. du 9 au 31.03 à Marnay, 1 le 26.03 à Granges-le-Bourg (70).

**Barge à queue noire\*** : 1 le 9.03 à Lombard (39), 1 le 28.04 à Pagny et 1 le 8.05 à Frasné.

**Courlis corlieu** : 1 ou plusieurs se succédant entre le 26.04 et le 15.05 à Breurey-lès-Faverney et 1 les 30.04 et 1.05 à Pagny.

**Chevalier stagnatile\*** : 1 le 13.04 à Champdivers.

du 25 au 29.09 puis 1 les 18 et 20.10 au Lac Saint-Point (25), 1 H1 à Courlaoux (39) le 16.10.



## \_Curiosités ornithos\_

**Mouette mélanocéphale\*** : 1 les 2 et 3.11 à Pagny, 1 ind. du 4 au 18.12 à Besançon, 1 le 7.12 à Gray, 2 le 11.04 à Frasne.

**Goéland argenté\*** : 1 les 14 et 15.11 au Lac Saint-Point et 1 (le même ?) le 16.11 à Bannans (25), 1 le 15.01 à Fournet-Blancheroche.

**Guifette leucoptère\*** : 6 le 24.04 à Breurey-lès-Faverney, 1 le 29.04 à Faverois et 1 le 19.05 à Sermamagny (90).

**Alouette calandre\*** : 2 ind. du 30.04 au 2.05 à Bannans.

**Pipit à gorge rousse\*** : 1 le 15.04 à Marnay (70).

**Bergeronnette printanière flavissima\*** : 1 le 2.04 à Auvet-et-la-Chapelotte (70).

Mésange à longue queue de type « nordique » © Nick Derry



**Bergeronnette printanière des Balkans (feldegg)\*** : 1 le 14.04 à Marnay.

**Bergeronnette de Yarrell\*** : 1 le 6.03 aux Deux-Fays (39), 1 le 12.03 à Champlitte, 2 le 18.03 à Granges-le-Bourg, 1 le 24.04 à Pagny, 1 le 25.04 à Dung (25), 1 le 16.05 à Saint-Rémy (70).

**Jaseur boréal** : 1 le 18.12 à Montferrand-le-Château (25), 1 le 9.01 à Bouverans, 1 le 9.01 à Abbans-dessus (25), 2 le 10.01 à Montfort (25), 1 le 12.01 à Sainte-Colombe, 1 le 14.01 à Granges-Narboz, 1 le 20.01 à Doubs, 1 le 27.01 à Mouchard (39), 1 le 6.02 à Besançon, 2 le 22.02 à Saint-Point-Lac, 1 les 4 et 5.03 à Saint-Point-Lac.

**Accenteur alpin\*** : 1 le 26.03 à Gizia (39).

**Locustelle lusciniôïde\*** : l'espèce chante dans au moins 5 localités (région de Vesoul, Haut Doubs, Bresse et Plateau du Jura).

**Pouillot à grands sourcils\*** : 1 ind. les 1 et 2.12 au centre ville de Besançon.

**Pouillot ibérique\*** : 1 du 7 au 14.04 à Frotey-lès-Vesoul (70).

**Mésange à longue queue « nordique » type A.c.caudatus\*** : afflux sans précédent en France. Quelques dizaines de données dans les quatre coins de la région, mais difficile à démêler et sujette théoriquement à l'homologation nationale.

**Venturon montagnard** : 2 le 11.03 et 1 le 25.03 à Lajoux (39), 1 le 11.04 aux Longevilles-Mont-d'Or (25).

**Sizerin flammé type flammea\*** : 1 le 23.01 à Chaux (90).

Sources principales : Obsnatu la base (<http://franche-comte.lpo.fr/>) et Obsnatu-fc la Liste (<http://fr.groups.yahoo.com/group/obsnatu-fc/>).

\*données soumises à homologation régionale ou nationale

## \_Curiosités ornithos\_

(télécharger une fiche d'homologation sur le site de la Lpo). Leur validité et leur publication sont donc réservées à cette condition d'homologation.

Merci aux nombreux observateurs pour la transmission de ces observations :

Aimé Schmitt, Alain Bauermeister, Alain Chiffaut, Alfred Naal, Anne-sophie Prudent, Annie Thevenet, Arnaud Barthoulot, Arnaud Muret, Aymeric Le Calvez, Bernard Marconot, Bertrand Cotte, Bruno Quinnez, Bruno Tissot, Caroline Mangin, Catherine Saliner, Cécile Rolland, Christine Piotte, Christophe Arnoux, Christophe Dassonneville, Christophe Jacques, Christophe Mauvais, Christophe Morin, Christophe Ruellan, Claude Colombier, Claude Garnier, Clémence Becel, Corinne Petitcolin, Cyrielle Bannwarth, Cyril Sénéchal (ONCFS), Daniel Gillet, David et Jean Baptiste Maire, Delphine Durin, Didier Bizien, Didier Dubail, Didier Lecornu, Dominique Hélin, Dominique Malécot, Dominique Mangin, Dominique Michelat, Emilien Vadam, Emmanuel Cretin, Emmanuel Fayolle, Éric Renaud, Éric Wolff, Etienne Bertouille, Fabien Mersch, Florent Spinnler, Francine Praud, François Bouzendorf, François Chevaldonnet, François Halligon, François Mejat, François Rey-Demaneuf, Frédéric Crimmers, Frédéric Lonchamp, Frédéric Maillot, Frédéric Ravenot, Gabriel Aubry, Ghislain Riou, Gilbert Jeanguyot, Gilles Sené, Grégory Glotoff, Guillaume Cadier, Guillaume Halliez, Guillaume Petitjean, Guillaume Wolff, Guy Marguet, Hugo Bourdin, Isabelle Leducq, Jacqueline Nicot, Jean David, Jean-baptiste Fagot, Jean-baptiste Gamberi, Jean-Christophe Peers (ONCFS), Jean-christophe Weidmann, Jean-Claude Desprez, Jean-Louis Romand, Jean-Luc Dessolin, Jean-Luc Lambert, Jean-Marc Gérard, Jean-Marc Wichtrey, Jean-marie Frenoux, Jean-michel Gatefait, Jean-Philippe

Paul, Jérôme Brigatti, Jérôme Curie, Jérôme Gardet, Jordie Bernier, Joseph Abel, Julien Ait El Mekki, Julien Barlet, Julien Langlade, Julien Mazenauer, Laurent Beschet, Laurent Deforêt, Laurent Pépin, Léa Noel, Leslie Mogis, Luc Bettinelli, Marc Crouzier, Marc Giroud, Marianne Zilliacus, Mathias Fleur, Michel Faivre (90), Michel Gauthier-clerc, Michel Sauret, Nelly Dubarry, Nick Derry, Nicole Tournier, Noël Jeannot, Patrick Wolff, Pierre Durlet, Pierre Piotte, Quentin Le Tallec, Roger Genoie, Sabrina Clément, Samuel Maas, Sébastien Jacquin, Serge Galliou, Simon Rolland, Stéphane Gardien, Stéphane Gervais, Sylvain Vincent, Emeline et François Bouzendorf, Thierry Hue (oncfs), Thierry Petit, Thomas Cellier, Tristan Gruson, Vincent Generet, Vincent Senechal, Willy Guillet, Yves Massin, Yves Prat-mairet.

*Synthèse : Jean-Philippe Paul*



Mouette mélanocéphale © Julien Langlade



*Ecoresponsabilité* : le nouveau format «paysage» du Bulletin Obsnatu facilite la lecture à l'écran et signe la fin de l'édition papier et de l'expédition sous enveloppe.

# Obsnatu, le bulletin

## *\_numéro\_20 \* printemps-été\_2011*

Ligue pour la Protection des Oiseaux Franche-Comté

Maison de l'environnement de Franche-Comté

7 rue Voirin - 25000 Besançon

03 81 50 43 10 - franche-comte@lpo.fr

Participez à la connaissance de la biodiversité : <http://franche-comte.lpo.fr>

Directeur de publication : Frédéric Maillot

Rédaction en chef : Jean-Philippe Paul

Conception graphique : Guillaume Petitjean

© LPO Franche-Comté - août 2011



Le Bulletin Obsnatu est cofinancé par la DREAL Franche-Comté, la Région Franche-Comté et l'Union européenne.

L'Europe s'engage en Franche-Comté avec le Fonds européen de développement régional