



AGIR pour la  
**BIODIVERSITÉ**  
FRANCHE COMTÉ



# obsnatu

*le bulletin*

*\_numéro\_39 // été 2016*

conservation amphibien franche  
publication naturaliste reptile  
comté mammifère enquête  
information mammifère enquête oiseau  
oiseau suivi échange naturaliste  
naturaliste observations biodiversité  
observations biodiversité

# Sommaire

<u>Obsnatu la Base</u>	3
Bilan du premier semestre...	
...en quelques chiffres	
Ouverture des taxons invertébrés sur Obsnatu la base	
<u>Enquêtes et suivis</u>	5
Un hiver avec les hiboux dans le Drugeon	
Corbeau freux nicheur à Besançon en 2016	
Multiplions les points d'écoute/formulaires !	
<u>Amphibiens et reptiles</u>	8
A propos de tortues à tempes rouges en Franche-Comté	
<u>Chez nos partenaires</u>	10
Début 2016, du nouveau pour le géo-visualiseur de biodiversité de Sigogne	
<u>Nicheurs rares</u>	11
La cigogne noire prend ses marques en Franche-Comté	
<u>Rubrique à bagues</u>	12
Contrôles de bagues en région	
<u>Incertain temps</u>	14
Hivernage du héron pourpré sur le premier plateau	
<u>Curiosités naturalistes</u>	15
Faits marquants résumés de janvier à juin 2016 - Les oiseaux	
Les mammifères	

# \_Obsnatu la Base\_

## Bilan du premier semestre...

Ce semestre, plus de 182 000 observations ont été réalisées soit 2,8 % de plus que sur cette même période en 2015. Le nombre d'inscriptions est en légère baisse (284 ; -9 %) mais le nombre de contributeurs reste stable avec 629 personnes participant à la connaissance régionale des oiseaux, mammifères (hors chirop- tères), amphibiens et reptiles. Le nombre médian d'observations par observateur est en légère hausse tout comme le nombre de contributeurs très actifs.

Une baisse de renseignement concernant les amphibiens est notable. Celle-ci s'explique peut-être par l'absence d'animation spécifique durant la saison favorable.

La couverture globale du territoire est bonne mais en légère baisse hormis pour la Haute-Saône où cela reste stable par rapport à la même période en 2015. Le nombre d'observations par commune varie de 0 à 8 356 avec une médiane de 25 observations par commune.

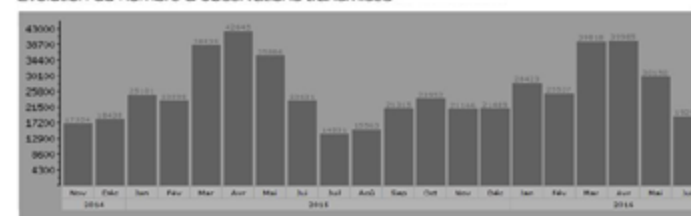
Certaines de ces observations participent aux enquêtes et aux suivis mis en place par l'association (voir lien suivant : [http://franche-comte.lpo.fr/index.php?m\\_id=20158](http://franche-comte.lpo.fr/index.php?m_id=20158)), dont l'enquête Oiseaux des jardins, durant laquelle 171 jardins ont fait l'objet d'un suivi lors du premier semestre.

Isabelle Giroud ([isabelle.giroud@lpo.fr](mailto:isabelle.giroud@lpo.fr))

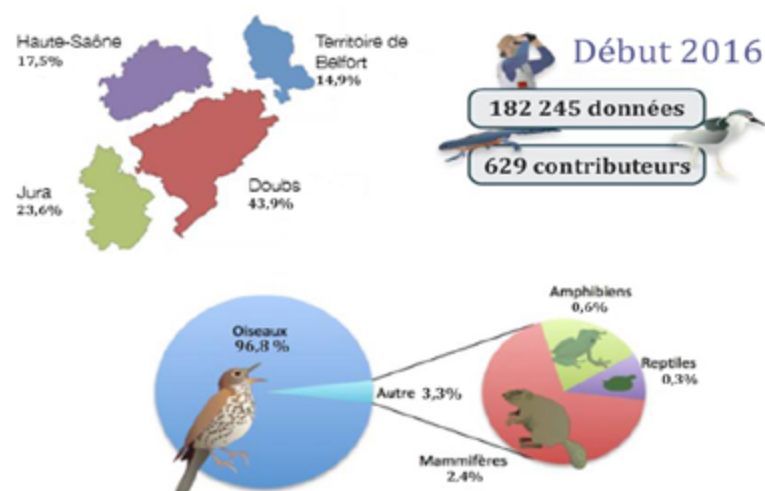
## ...en quelques chiffres

(Du 1<sup>er</sup> janvier au 30 juin 2016)

Évolution du nombre d'observations transmises



Répartition des observations par département et par taxon



## \_Obsnatu la Base\_

### Ouverture des taxons invertébrés sur Obsnatu la base

Depuis l'ouverture possible des autres espèces hors oiseaux sur notre base, des échanges ont eu lieu entre la LPO Franche-Comté et les deux structures référentes : l'Office pour les insectes et leur environnement de Franche-Comté (OPIE) et le Conservatoire botanique national de Franche-Comté-Observatoire régional des invertébrés (CBNFC-ORI) au sujet de l'ouverture possible à la saisie des taxons invertébrés sur Obsnatu la base.

Historiquement, le Groupe Naturaliste de Franche-Comté et l'OPIE travaillaient en partenariat pour favoriser le partage des connaissances sur leurs taxons de compétences. En effet, bon nombre d'observateurs sont généralistes et observent aussi bien des oiseaux que des insectes. La formalisation de ce partenariat avait été réalisée par la signature d'une convention.

Depuis fin 2014, l'application mobile Naturalist a été créée par BioloVision SARL (saisie possible pour la faune vertébrée et invertébrée). Suite à cette mise en ligne, la LPO Franche-Comté a relancé les discussions avec le CBNFC-ORI et l'OPIE, sous l'impulsion de ses observateurs proposant de continuer à contribuer à la connaissance des insectes via l'outil de la LPO. En réponse, des courriers ont été réalisés par ces structures en date du 30/09/2015 et du 26/01/2016. De ces deux courriers, nous avons appris qu'ils souhaitent privilégier uniquement leur outil de saisie "Taxa" et, de fait, réduisent le partenariat à une transmission des données produites par la LPO Franche-Comté sur les invertébrés au CBNFC-ORI en vertu de leur rôle d'animateur de réseau sur ces taxons. La LPO Franche-Comté a donc décidé d'ouvrir à la saisie les invertébrés (saisie possible via internet ou via Naturalist) et une convention de transfert de données est en cours d'élaboration pour céder les droits d'usage de notre lot de



Mélité orangé © Samuel Delon

données entomologiques au CBNFC-ORI et à l'OPIE, conformément à notre [code de déontologie](#). Toutes vos observations seront donc transmises à ces deux structures référentes.

La saisie est actuellement possible pour les Libellules, Papillons de jour, Papillons de nuit, Orthoptères, Hyménoptères, Mantres, Écrevisses, Ascalaphes et Cigales. D'autres taxons seront peut-être ajoutés par la suite. Certaines espèces de papillons de nuit plus difficile à déterminer nécessitent un droit d'accès spécifique. Merci de nous contacter si vous souhaitez plus d'information à ce sujet : [isabelle.giroud@lpo.fr](mailto:isabelle.giroud@lpo.fr).

Frédéric Maillot, président LPO Franche-Comté  
([maillotfrederic@wanadoo.fr](mailto:maillotfrederic@wanadoo.fr))

## \_Enquêtes et suivis\_

### Un hiver avec les hiboux dans le Drugeon

La pullulation de rongeurs qui a touché le Haut-Doubs durant l'automne 2015 et l'hiver 2015-2016 a attiré de nombreux rapaces nocturnes, principalement des hiboux moyens-ducs et des hiboux des marais. Malgré des recherches effectuées en septembre et octobre, les premiers hiboux des marais ont été découverts en novembre. Les effectifs ont rapidement augmenté et, certains soirs, entre 20 à 35 hiboux des deux espèces étaient observés dans les prés et les pâtures du Drugeon. Il n'a pas été possible d'estimer la population hivernante mais les prospections nocturnes ont permis de vérifier la présence des deux espèces dans pratiquement toutes les communes depuis Mignovillard et Bief-du-Fourg jusqu'à Pontarlier. Un dortoir totalisant 30 hiboux des marais a été recensé, effectif record pour la région. Quelques effraies des clochers et un grand-duc d'Europe ont également été observés ainsi que la première chevêche d'Athéna pour le bassin du Drugeon (un individu à Bulle du 22 janvier au 3 mars). Fait original, un bâtiment agricole a été utilisé au moins un jour comme site de dortoir par une dizaine de hiboux des marais pendant la période de neige de novembre. Contrairement aux hivers précédents, des hiboux sont restés durant tout l'hiver même lorsqu'une couche de neige importante recouvrait totalement le sol. Les observations ont cependant diminué à partir du début d'année et les derniers hivernants sont partis courant mars, ne laissant que les hiboux moyens-ducs nicheurs.

Les nombreuses séances d'observation ont permis de constater que le hibou des marais est capable de contrôler volontairement le diamètre de ses pupilles. Déjà connu chez les rapaces nocturnes, le myosis sous contrôle volontaire permet à l'oiseau d'augmenter la profondeur du champ visuel en agissant comme un diaphragme en photographie. Un oiseau qui observe un mou-



Hibou des marais en chasse nocturne, avec manteau neigeux  
© Dominique Michelat

vement va ainsi diminuer l'ouverture de sa pupille pour améliorer la netteté de l'image.

*Dominique Michelat, Gérard Vionnet et Jean-Pierre Lanvers  
([Dominique.Michelat@wanadoo.fr](mailto:Dominique.Michelat@wanadoo.fr))*



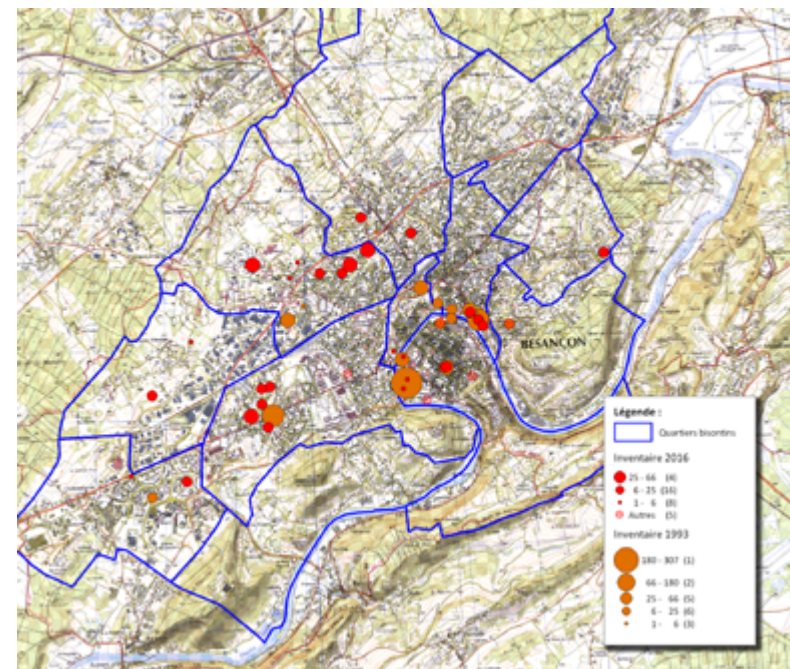
## \_Enquêtes et suivis\_

### Corbeau freux nicheur à Besançon en 2016

Suite au recensement du corbeau freux nicheur réalisé sur la commune de Besançon il y a plus de 20 ans (Michelat, 1993), l'objectif de la reconduction de cet inventaire était double : quantifier l'évolution et comparer la distribution géographique des colonies. Nous nous sommes répartis les prospections par quartiers. L'ensemble de la commune a ainsi été parcourue fin mars pour confirmer la présence des colonies connues et rechercher d'éventuelle(s) nouvelle(s) colonie(s). Reprenant la même méthodologie qu'en 1993, nous avons comptés les nids et le nombre de nids par arbres. L'ensemble des comptages eut lieu entre les 3 et 7 avril 2016, avant la poussée des feuilles.

Le bilan 2016 fait état de 339 nids répartis en 19 colonies, soit une moyenne de 17,8 nids par colonie (mini-maxi : 2 à 107). En 1993, le bilan était de 860 nids en 17 colonies, soit une moyenne de 50,6 nids par colonie (mini-maxi : 1 à 287). La population nicheuse de corbeau freux a donc considérablement diminué entre les périodes d'inventaires, notamment en raison de campagnes d'éradication par les services de la ville au début des années 2000. Plusieurs grosses colonies (Chamars : 287+64 nids et parc Micaud : 112 nids) ont quasiment disparu, ne laissant plus aujourd'hui place qu'à 5 et 16 nids, respectivement. Neuf autres colonies ont quant à elle totalement disparu. Parmi les 8 colonies encore existantes, seule la colonie de Saint Ferjeux semble stable (en terrain privé) et supérieure à la centaine de nids. Onze colonies ont depuis vu le jour. Comme en 1993, les parcs et jardins publics sont privilégiés par l'espèce, qui a en revanche mis à profit les résineux – fait nouveau – de la capitale comtoise et plus particulièrement le Pin noir.

*Pierre Cheveau, Nick Derry, Julien Langlade, Emilien Vadam, Clémentine Weiss et Samuel Maas ([maas\\_s@yahoo.fr](mailto:maas_s@yahoo.fr))*



## \_Enquêtes et suivis\_

### Multiplions les points d'écoute/formulaires !

Entre les données protocolées, comme par exemple le STOC-EPS, et les données dites aléatoires (réalisées sans protocole, là où l'on veut), une alternative existe pour réaliser des points d'écoute protocolés mais aléatoires, nous renseignant ainsi sur la pression d'observation en un point et un temps donné. Si la localisation précise apporte des données pour la conservation des espèces, la réalisation de points d'écoute aléatoires apporte des connaissances pour mieux analyser la tendance d'évolution des espèces. Ils peuvent par exemple renforcer l'exploitation des données issues du STOC EPS (Filippi-Codaccioni, 2011\*), ou permettre de mailler plus finement les distributions spatiales des espèces si les points se multipliaient sur le territoire.

Sur base de ce constat, le réseau ornithologique national réuni à Vannes (56) en juin dernier lors d'un séminaire, a notamment opté pour étendre le plus possible la réalisation de points d'écoute aléatoires. Il est envisagé un objectif de 30% des données nationales. Les données acquises dans ce cadre sont à saisir via les formulaires présents sur les bases équipées du système Visionature et via l'application Naturalist. C'est la complémentarité des différents suivis qui fait l'intérêt de chacun. La réalisation de points d'écoute aléatoires, saisis via les formulaires, n'a pas prétention à remplacer un suivi existant. C'est juste une autre façon de transmettre ses observations, en ajoutant deux variables importantes pour de futures analyses : la pression d'observation et l'exhaustivité du relevé réalisé.

### Quelles en sont les grands principes ?

Partout, en tout temps, sur toute la région et dans tous les milieux (forêt, ville, zone agricole, village...), multiplions les points d'écoute, entre 5 mini et 20 minutes maxi, où l'on notera toutes



Avec un carnet ou un smartphone © Claude Nardin

les espèces vues ou entendues et les effectifs liés. L'exhaustivité est primordiale pour ce type de démarche. Donc au printemps ou en hiver, de jour comme de nuit, lors d'une sortie nature ou d'un déplacement quelconque, prenez une pause et conduisez un point d'écoute !

Samuel Maas ([samuel.maas@lpo.fr](mailto:samuel.maas@lpo.fr))

\* Filippi-Codaccioni (2011). Etude de l'exploitabilité des données de Faune Aquitaine pour l'établissement d'indicateurs de biodiversité. LPO Aquitaine

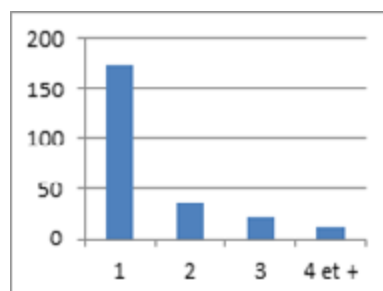
## \_Amphibiens et reptiles\_

### A propos de tortues à tempes rouges en Franche-Comté

La tortue à tempes rouges (*ou de Floride*) est d'observation régulière en Franche-Comté et son origine captive ne fait aucun doute. Elle est même considérée comme invasive (Jacquot, 2007). Obsnatu la base référence 244 observations de l'espèce dans tout type de pièces d'eau : étangs, mares, bras-mort, cours d'eau lent... Dans 71% des cas, les observations se rapportent à des individus isolés,

Parmi les observations de groupes, les remarques précisées par les observateurs quant aux tailles des individus, deux d'entre elles attirent l'attention et suggèrent une potentielle reproduction en région. Ainsi, en 2015, trois catégories de taille ont été observées sur un même groupe et la reproduction suspectée. En 2016 sur le même site, une photo montre 7 individus, dont un de taille particulièrement petite en rapport aux autres.

Pour cette tortue, les mâles âgés atteignent 15 cm de longueur au terme de leur 11<sup>ème</sup> année et les femelles 23 cm au terme de la 13<sup>ème</sup> année ; correspondant aux tailles maximales (Laperot Troncot, 1998). Sur le cliché, l'individu le plus volumineux



Répartition des classes d'effectifs en fonction du nombre d'observations



7 individus : 1 "gros", 5 "moyen" et 1 "petite" © Julian Lazard

semble être une de taille adulte. L'individu le plus petit représente au maximum 1/3 de cette taille. Cette importante différence de taille laisse à penser que le plus petit est un individu âgé tout au plus d'un an ou deux. Eu égard à l'interdiction d'importation de l'espèce en France depuis 1997, cet individu pourrait traduire une reproduction locale, bien que des lâchers d'animaux détenus de manière illégale et pouvant se reproduire chez des particuliers soit encore possible (C. Sénéchal, ONCFS, *com. pers.*).

Pour l'heure, la reproduction en France est actuellement connue principalement en région méditerranéenne, bien qu'il existe des cas en Ile-de-France par exemple. Les récentes observations franc-comtoises pourraient rejoindre les cas d'éventuelles repro-



## \_Amphibiens et reptiles\_

ductions. Chez cette espèce, le succès de reproduction est directement dépendante des paramètres thermiques et hygrométriques locaux et pour l'heure l'espèce semble plus exigeante que la Cistude d'Europe autochtone (absente ou disparue de la région), rendant son caractère invasif non démontré (Delmas, 2007). Un sexage des individus du groupe et/ou le suivi télémétrique de la ou des éventuelles femelles du groupe avant la période de ponte permettrait de conclure sur une reproduction *in natura* de l'espèce sur le site à Saint-Vit (25).

Marc Giroud ([le\\_juv@yahoo.fr](mailto:le_juv@yahoo.fr))

### Bibliographie

Delmas V. (2007). *La tortue à tempes rouges, une espèce exotique et introduite en France : Premiers résultats sur les potentialités de colonisation de l'espèce*. Thèse, Paris XI.

Lapertot Troncot N. (1998). *Etude d'un protocole de consultation des tortues en captivité*. Thèse, Créteil.

Jacquot P. (2007). *Proposition d'une liste d'espèces animales invasives en Franche-Comté*. DREAL FC, UFC.

### Présentation d'Alix Michon

Anciennement chargée d'études faune au sein du bureau d'études ENCEM à Paris, elle a rejoint l'équipe de la LPO Franche-Comté le 1<sup>er</sup> juin dernier en tant que chargée d'études herpétologue.



Elle reprend les missions de Nathalie Dewynter, notamment l'amélioration des connaissances et de la préservation des amphibiens et reptiles de notre région. En-dehors de l'herpétofaune elle sera aussi en charge des différents projets portés par la LPO sur les mammifères, notamment le projet pelotes mené en partenariat avec l'Université de Franche-Comté. Elle poursuivra également le travail d'élaboration d'indicateurs pour le projet d'Observatoire régional des espèces.

En résumé, elle est votre nouvelle référente herpéto Franche-Comtoise, et reste à votre disposition pour répondre et échanger sur les questions concernant non seulement les amphibiens/reptiles, mais aussi les mammifères de notre belle région.

Contact : 03.81.50.59.53 ou [alix.michon@lpo.fr](mailto:alix.michon@lpo.fr)

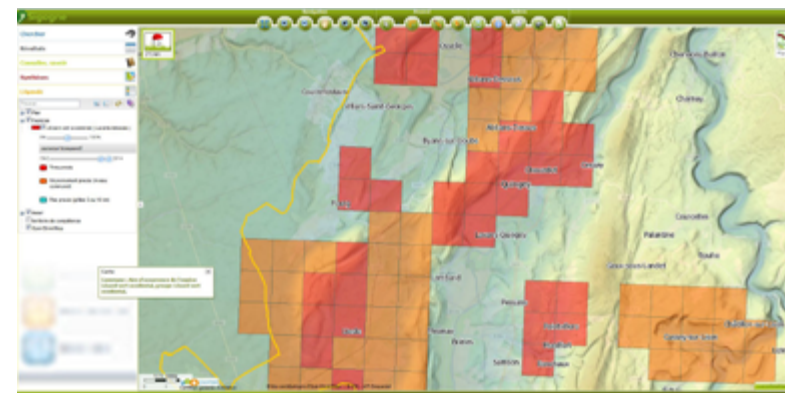
## \_Chez nos partenaires\_

### Début 2016, du nouveau pour le géo-visualiseur de biodiversité de Sigogne

La plateforme de services d'accès aux enjeux biodiversité d'un territoire à destination du grand public, des collectivités, des services instructeurs de l'État, de maîtres d'ouvrage, d'associations, d'entreprises, bénéficie de plus d'une dizaine de nouvelles fonctionnalités !

Les utilisateurs connectés peuvent maintenant changer dynamiquement les périodes temporelles des cartes d'occurrence, qui détaillent également la précision des données en entrée. Ils peuvent maintenant aussi facilement consulter les espèces qui composent les cartes de synthèses. Alors rendez-vous sur Sigogne pour voir quelles sont ces nouveautés : [www.sigogne.org](http://www.sigogne.org).

*Franck Grossiord, Plateau patrimoine naturel de la Maison de l'environnement de Franche-Comté ([f.grossiord@ppnmefc.org](mailto:f.grossiord@ppnmefc.org))*



## \_Nicheurs rares\_

### La cigogne noire prend ses marques en Franche-Comté

#### Jura

La cigogne noire niche de façon formelle en forêt de Chaux depuis 2012. En 2016, le nid déjà utilisé en 2015 permet le succès de la reproduction et l'envol début juillet de 3 jeunes qui avaient été bagués le 26 mai. L'un des parents bagué en Côte d'Or en 2005 et surnommé Chochotte est dans sa 12ème année (voir son histoire sur [www.salamandre.net/article/face-au-donjon-de-la-cigogne-noire](http://www.salamandre.net/article/face-au-donjon-de-la-cigogne-noire)).

#### Haute-Saône

Après quelques observations les 18, 26 et 27 mai <sup>a</sup>, deux séances collectives organisées les 3 et 6 juillet par la LPO Franche-Comté et l'ONF ont permis la découverte d'un nid avec 3 jeunes presque volants dans la région de Luxeuil-les-bains. Première reproduction prouvée dans le département ! Ce moment était attendu car depuis 4 ans, des observations régulières d'adultes étaient faites dans ce secteur. Le 15 juillet, un affût révèle qu'un adulte est bagué CN18. C'est une femelle de 7 ans baguée au nid à Poncey-sur-l'ignon en 2009. Encore un oiseau bourguignon pour alimenter la population comtoise ! Ailleurs en Haute-Saône, d'autres localités sont sous les feux des projecteurs avec des observations à très fort potentiel : la région de Saint-Loup-sur-Semouse <sup>c</sup> et la vallée de l'Ognon entre Gy et Besançon <sup>d</sup>. Un troisième secteur en limite avec la Haute-Marne vers Charmes-Saint-Valbert <sup>b</sup> a fait l'objet d'une prospection par l'ONF mais qui n'a rien donné, le nid étant probablement en Haute-Marne comme en 2015. De belles perspectives de découverte pour 2017.

Remerciements : <sup>a</sup> François Louton, <sup>b</sup> Sylvain Charles, <sup>c</sup> Franck



Premier nid connu de Cigogne noire en Haute-Saône. Trois jeunes attendent l'envol en ce 06 juillet © Willy Hugedet

Vignerons et <sup>d</sup> Marc Giroud pour les informations sources. Laurent Déforêt, Benoit Droux, Bernard Dupont, Jean-Philippe Garret, Jean-Marc Gérard, Jeanine Grandjean, Willy Hugedet, Michèle Jehlen, Christophe Jacques, Samuel Maas, Nicole Mareuil, Jean-Philippe Paul, François Rey-Demaneuf (LPO/ONF) ainsi que Jean-Luc Dessolin, Jacques Morel et François Richard (ONF) pour les prospections.

Jean-Philippe Paul ([jeanphilippe.paul@wanadoo.fr](mailto:jeanphilippe.paul@wanadoo.fr)) – coordinateur cigogne noire pour la LPO Franche-Comté (en collaboration avec Jean-Luc Dessolin, réseau cigogne noire, ONF)



## \_Rubrique à bagues\_

### Contrôles de bagues en région

Sur le premier semestre de l'année, 74 lectures de bagues ont été réalisées (hors programme de baguage). Comme à l'accoutumée, la cigogne blanche concentre l'essentiel des contrôles (86%) mais quelques originalités sont tout de même à noter.

Pour les cigognes, la majorité des contrôles concernent des oiseaux du programme Français de baguage (40%), du programme Allemand (DER et DEW ; 49%), suivi du programme Suisse (8%). Une seule cigogne (ZIR en noir sur fond blanc) est à ce jour non attribuée à un programme européen connu, malgré les différentes discussions engagées avec les voisins européens. Sur les 64 contrôles réalisés, 42 historiques ont été reçus, pour des oiseaux distants de 4 à 391 km de leur lieu de naissance et âgés de moins de 1 an (nés en 2015) à plus de 16 ans pour un des individus nicheurs de Charmois (90), fidèle à son site de reproduction et son partenaire depuis 2011.

Parmi les autres contrôles figurent ceux de Chochotte (voir article précédent), de trois Cygnes tuberculés du Territoire de Belfort bagués dans les environs par un programme Strasbourgeois et 3 contrôles marquants :

- Busard cendré : un oiseau avec marque alaire (voir image), contrôlé le 24 avril à Lombard (39), marqué le 10 juillet 2011 à Dattensoll (Allemagne) à 482 km de là et âgé de presque 5 ans ;
- Mouette rieuse : un oiseau avec bague blanche écriture noire TN1J, contrôlé le 26 janvier à Offemont (90), marqué le 29 mai 2013 à Januszkowice (Pologne) à 972 km et âgé de presque 3 ans. Il s'agit du second contrôle de cet oiseau dans le Territoire, après un contrôle à Belfort en décembre 2013 ;



Cigognes blanches baguées © Alain Solviche (haut ; bague Allemande DER AF528) et © Samuel Maas (bas)





## \_Rubrique à bagues\_



Busard cendré marqué © Jean-Philippe Paul

- Grand cormoran : un oiseau avec bague bleue écriture blanche AYE, contrôlé le 20 décembre 2015 à Ougney-Douvot (25), marqué le 04 juillet 2015 à Saaremaa (Estonie) à 1610 km et âgé de moins d'un an.

Ces nouveaux contrôles et historiques d'oiseaux bagués rejoignent ainsi les centaines d'observations déjà effectuées en région (718 depuis 2010, dont 650 historiques connus)

Merci aux 42 observateurs qui ont transmis les lectures de bague(s) : Jean-François Azens, Guillaume Blondel, Michaël Bouillard, Charlotte Bresson (stagiaire LPO FC), Béatrice Bricquet, Marie Cecile Burkhalter, Pierre Cheveau, Sabrina Clément, Nick Derry, Jean-Luc Dessolin, Lucette Durnecker, Michèle Gallecier, Jean-Philippe Garret, Jean-Michel Gatefait, Stéphane Gervais, Clément Giacomo, Marc Giroud, Jeanine Grandjean, François & Catherine Gremillard-Hubert, Jean-Luc Lambert, Julian Lazard, Frédéric Lonchamp, Samuel Maas, Frédéric Maillot, François Manuelle, Guy Marguet, Christophe Morin, Alfred Naal, Gretl Nardin, Jean-Philippe Paul, Thierry Petit, Michel Pilette, Frédéric Ravenot, Éric Renaud, Georges Roca Filella, Cyril Sénéchal, Alain Solviche, Emilien Vadam, Raphaël Vauthier, Jean-Louis Vermot-Desroches, Patrick Wolff, Éric Wolff

Samuel Maas ([samuel.maas@lpo.fr](mailto:samuel.maas@lpo.fr))

*Synthèse des données transmises sur Obsnatu la Base, hors milan royal. Dans le cas d'observations d'oiseaux bagués, merci de transmettre un courriel d'information à Samuel Maas [samuel.maas@lpo.fr](mailto:samuel.maas@lpo.fr), ainsi que de saisir les informations obtenues dans le champ remarque de votre observation (responsable programme, lieu de naissance, date de baguage, etc.). Les informations sont synthétisées et retransmises au bagueur délégué régional : Pierre Piotte.*

*De nombreuses observations et lecture de bagues sont encore en attente d'information sur l'historique des individus bagués.*

## \_Au vol\_

### Hivernage du héron pourpré sur le premier plateau

Le 5 février 2016, une photo prise à Osse (25) d'un héron pourpré dans sa deuxième année civile apparaît sur Obsnatu la Base.

En Franche-Comté, le héron pourpré est un migrateur peu fréquent et un nicheur rare et localisé dont la nidification dépend notamment des roselières. La présence de cet oiseau dans une prairie sur le premier plateau en février était insolite (altitude moyenne des lieux-dits fréquentés par l'oiseau = 401m) et un premier cas d'hivernage dans la région. Suite à des recherches, il s'avère que l'individu est présent depuis la fin de l'année précédente, sa présence étant communiquée le 30 décembre 2015 après quelques jours d'observations. La dernière date d'observation était le 29 mars à l'étang d'Osse. Pendant son séjour, il était observé sur les communes d'Osse, Champlive et Dommartin-les-Templiers, en raison de cette large aire, l'oiseau n'était pas facile à trouver. Le fait de voir l'oiseau à découvert au milieu des pâturages est considéré atypique, étant donné que l'espèce est connue pour sa grande discrétion en région et qu'il est plutôt rare pour un migrateur transsaharien de se laisser observer sous la neige. Le héron pourpré fréquente pourtant les sites plus dégagés en hiver, voire en période de reproduction pour certains secteurs comme la Dombes.

L'hivernage en Europe est déjà connu pour cette espèce, la Camargue abrite régulièrement des individus depuis les années 1990 et des cas sont connus aux Pays Bas et en Suisse, mais un tel événement reste exceptionnel. Il sera intéressant de voir si l'oiseau reviendra sur son lieu d'hivernage cet hiver.

*Nick Derry ([nickderry@yahoo.co.uk](mailto:nickderry@yahoo.co.uk))*



Héron pourpré hivernant © Thierry Magnin

## \_Curiosités naturalistes\_

### Faits marquants résumés de janvier à juin 2016 - Les oiseaux

**Cygne chanteur** : 1 ind. le 03/05 à Brebotte (90) ; 10 ind. du 29/01 au 19/02 à Pagney (39) et communes voisines

**Oie des moissons\*** : 2 ind. le 22/02 à Pagney (39)

**Tadorne casarca** : 1 ind. le 10/03 puis 4 le 11/03 à Moncley (25) ; 1 ind. le 10/03 à Cussey-sur-l'Ognon (25) ; 1 ind. le 03/04 à Mérey-Vieilley (25) ; 1 ind. le 06/04 à Ecot (25) ; 2 ind. le 21/04 à Vandoncourt (25) ; 1 ind. du 11/01 au 11/02 entre Gevry et Brevans (39) ; 2 ind. du 01/04 au 05/06 à Mandrevillars (70) et environs ; 3 ind. entre le 15/04 et le 30/04 à Granges le Bourg (70) et environs ; Territoire de Belfort : nombreuses données de 1 à 24 ind. entre le 05/02 et le 28/06 surtout à Faverois (90)

Cygnes chanteurs © Roger Soudagne



**Fuligule nyroca** : 1 ind. du 01/01 au 12/03 au Lac Saint Point (25) ; 1 ind. du 01 au 03/01 à Bouverans (25) ; 1 ind. le 13/01 à Fontenu (39) ; 2 ind.\* le 17/06 à Les Magny (70)

**Harle piette** : 1 ind. le 18/01 à Velet (70)

**Plongeon imbrin** : 1 ind. du 15 au 28/01 à Maisod (39)

**Grèbe jougris\*** : 1 ind. le 16/06 à Commenailles (39)

**Butor étoilé** : 1 ind. du 26/01 au 24/02 à Geneuille (25) ; 1 ind. du 01/01 au 17/01 à Saint-Vit (25) ; de 1 à 3 ind. du 01/01 au 25/03 sur le Lac Saint Point (25) et environs ; de 1 à 3 ind. du 21/01 au 18/03 à Brevans (39) ; 1 ind. le 10/02 à Lure (70)

Tadornes casarca (et ouettes d'Egypte) © Claude Nardin





## \_Curiosités naturalistes\_

**Crabier chevelu\*** : 1 ind. le 22/05 à Bouverans (25) ; 1 ind. nuptial le 25/05 puis le 28/06 à Chapelle-Voland (39)

**Héron garde-bœuf** : 5 ind. le 23/06 à Vuillecin (25) ; 1 ind. le 10/03 à Septmoncel (39) ; 1 ind. le 27/04 à Eclans-Nenon (39) ; 2 ind. du 03 au 23/06 à Saint-Baraing (39) , 2 ind. les 22 et 23/05 à Pagney (39) ; 6 ind. le 29/06 à Falletans (39) ; 3 ind. le 03/05 à Vincent (39) puis probablement les mêmes le 18/05 à Chaumergy (39) ; 1 ind. le 14/04 à Petit-Noir (39) ; 4 ind. le 13/06 à Beaumotte-lès-Pin (70) ; 1 ind. le 06/04 à Pusey (70) ; 1 ind. le 17/04 à Fleurey-lès-Faverney (70)

**Ibis falcinelle\*** : 1 ind. le 24/04 à Vaire-et-Montoille (70)

**Spatule blanche\*** : 1 ind. le 21/06 à Cussey-sur-l'Ognon (25)

**Pygargue à queue blanche\*** : 1 ind. le 13/03 à Bouverans (25)

Ibis falcinelle © Christophe Jacques



**Gypaète barbu\*** : 1 ind. le 01/06 aux Planches-en-Montagne (39)

**Vautour fauve** : 1 ind. le 26/05 à Bonnevaux (25) ; 1 ind. le 08/06 à l'Isle-sur-le-Doubs (25) ; 1 ind. le 20/06 à Vuillecin (25) ; 1 ind. le 20/04 à La Pesse (39) ; 1 ind. le 01/06 à Charchilla (39) ; 19 ind. le 09/06 à Septmoncel (39) ; 27 ind. le 11/06 à Les Bouchoux (39)

**Circaète Jean-le-Blanc \*** (hors sud-Jura) : 1 ind. le 14/04 à Quingey (25)

**Busard pâle\*** : 1 ind. le 27/04 à Thise (25) ; 1 ind. le 06/05 à Besançon (25)

**Buse féroce\*** : 1 ind. le 19/03 à Petit-Noir (39)

**Buse pattue\*** : 1 ind. le 18/04 à Frasne (25)

Busard pâle © Samuel Desbrosses





## \_Curiosités naturalistes\_

**Aigle royal\*** (hors sud Jura) : 1 ind. le 15/05 à Tourmont (39)

**Aigle botté\*** : 1 ind. le 08/05 à Macornay (39)

**Aigle hybride pomarin x criard\*** : 1 ind. le 06/06 traverse la Franche-Comté (suivi satellite)

**Faucon kobez** : 1 ind. le 04/05 à Amancey (25) ; 2 ind. du 18 au 22/05 à Bonnevaux (25) et environs ; 1 ind. le 24/05 à Luxiol (25) ; 3 ind. le 27/05 à Scey-Maisières (25) ; 1 ind. le 09/05 à Vincent puis le 13/05 à Desnes (39) ; 2 ind. le 10/05 à Orgelet (39) ; 1 ind. le 13/05 à Chissey-sur-Loue (39) ; 1 ind. le 15/05 à Petit-Noir (39) ; 1 ind. le 18/05 à Poligny (39) ; 1 ind. le 20/05 à Marigny (39) ; 1 ind. les 23 et 24/05 à Cramans (39) ; 1 ind. le 03/04 à Chenevrey-et-Morogne (70) ; 1 ind. du 12 au 15/05 à Villers-Chemin-et-Mont-lès-Etrelles (70)

**Faucon d'Eléonore\*** : 1 ind. le 13/06 à Vincent (39)

Huïtrier-pie © François Louiton



**Marouette ponctuée** : 1 ind. le 20/03 à Saône (25) ; 1 ind. le 28/04 à Marnay (70) ; 2 ind. les 02 et 03/05 à Vesoul (70)

**Huitrier pie\*** : 1 ind. le 03/02 à Vaivre-et-Montoille (70)

**Echasse blanche** : 1 ind. le 21/05 à Ougney-Douvot (25) ; 3 ind. le 02/04 à Vincent (39) ; 3 ind. le 21/04 à Pagny (39) ; 11 ind. le 11/06 à Vincent (39)

**Avocette élégante** : 1 ind. le 06/04 à Jallerange (25) ; 3 ind. le 30/04 à Vincent (39)

**Glaréole à collier\*** : 1 ind. les 06 et 07/05 à Champdivers (39)

**Gravelot à collier interrompu\*** : 1 ind. le 13/05 à Vincent (39)

**Pluvier argenté** : 1 ind. le 08/05 à Pagny (39) ; 1 ind. le 05/05 à Villers-sur-Port (70)

**Bécasseau maubèche\*** : 1 ind. le 26/04 à Pagny (39)

Glaréole à collier © Jérôme Curie



## \_Curiosités naturalistes\_

**Bécasseau sanderling\*** : 1 ind. du 17 au 20/04 à Osselle (25) ; 1 ind. du 02 au 13/05 à Vincent (39)

**Bécasseau minute** : 3 ind. le 08/05 à Vincent (39) ; 1 ind. le 08/05 puis 3 ind. le 14/05 à Pagney (39) ; 1 ind. le 10/05 à Breurey-lès-Faverney (70)

**Bécasseau de Temminck\*** : 1 ind. du 22 au 27/04 à Cussey-sur-l'Ognon (25) ; 1 ind. le 10/05 à Breurey-lès-Faverney (70)

**Barge à queue noire\*** : 2 ind. du 03 au 09/04 à Jallerange (25) et environs ; 1 ind. le 27/04 à Dommartin (25) ; 1 ind. le 01/04 à Vincent (39) ; 2 ind. le 20 et 22/03 à Breurey-lès-Faverney et Mersuay (70) ; 1 ind. le 24/03 à Montureux-lès-Baulay (70)

**Courlis corlieu** : 1 ind. le 11/04 à Frasné (25) ; 1 ind. le 25/04 à Chaffois (25) ; 1 ind. le 31/03 à Brevans (39) ; 1 ind. le 02/04 puis 24 le 05/04 à Vincent (39) ; 1 ind. le 08/04 à Petit-Noir (39) ; 53 ind. le 15/04 à Pagney (39) ; 2 ind. le 03/05 à Vincent (39) ;

Bécasseau sanderling © Claude Nardin



2 ind. le 07/04 à Sornay (70) ; 1 ind. le 17/04 à Mersuay (70)

**Phalarope à bec large\*** : 1 ind. le 05/02 à La Rivière-Drueon (25)

**Mouette mélanocéphale** : 2 ind. le 18/04 à Thise (25) ; 1 ind. le 15/06 à Thise (25) ; 1 ind. le 08/04 puis 1 autre le 15/04, puis 3 autres le 24/04 et enfin 1 ind. le 13/05 à Pagney (39) ; 2 ind. le 07/04 puis 2 autres le 12/05 à Vaivre-et-Montoille (70)

**Goéland argenté\*** : 1 ind. le 22/01 à Condes (39)

**Goéland marin\*** : 1 ind. le 15/01 à Condes (39)

**Sterne caspienne\*** : 1 ind. le 12/06 à Thise (25) ; 1 ind. le 28/05 à Vincent (39) ; 1 ind. le 26/04 à Pagney (39) ; 4 ind. le 23/04 à Vaivre-et-Montoille (70)

**Sterne arctique\*** : 1 ind. le 29/04 à Champdivers (39)

Sterne caspienne © Pierre Cheveau



## \_Curiosités naturalistes\_

**Sterne naine\*** : 1 ind. le 08/05 à Vincent (39)

**Guifette leucoptère\*** : 1 ind. le 25/04 à Vaivre-et-Montoille (70)

**Petit-duc scops** : 1 ind. le 25/06 à Montmorot (39) ; 3 ind. le 01/06 à Lons-le-Saunier (39)

**Pic tridactyle\*** (hors zone de reproduction connue) : 1 ind. le 07/05 à Mouthe (25) ; 1 ind. le 21/03 à Morbier (39) ; 1 ind. le 08/03 à Grande-Rivière (39)

**Alouette calandrelle\*** : 1 ind. le 09/05 à Amancey (25)

**Pipit rousseline** : 4 ind. le 17/04 à Pagney (39) ; 1 ind. le 30/04 à Hugier (70)

**Bergeronnette flavéole\*** : 1 ind. du 02 au 04/04 à Pagney (39) ; 1 ind. le 18/04 à Pusey (70)

**Bergeronnette de Yarrell\*** : 1 ind. le 26/04 à Déservillers (25) ; 1 ind. le 10/05 à Amancey (25) ; 1 ind. le 08/03 à Villers/Port (70)

Bergeronnette flavéole © Jean-Jacques Bardy



**Accenteur alpin\*** : 1 ind. le 03/04 à Quingey (25) ; jusqu'à 12 ind. entre le 09 et le 11/04 à HautePierre-le-Chatelet (25)

**Monticole de roche\*** : 1 ind. le 10/04 à Longevilles-Mont-d'Or (25)

**Cisticole des joncs\*** : 1 ind. le 22/06 à Vaivre-et-Montoille (70)

**Fauvette des Balkans\*** : possible première mention régionale pour cette sous-espèce rare en France (soumise à homologation nationale), 1 ind. le 12/04 à Quincey (70)

**Pie-grièche à tête rousse** : 1 ind. le 14/06 puis 2 ind. le 22/06 à Bousseraucourt (70)

**Choucas des tours oriental\*** : 1 ind. le 09/03 à Chalezeule (25)

**Corneille mantelée** : 1 ind. le 05/02 à Ruffey-sur-Seille (39)

\*données soumises à homologation régionale ou nationale (télécharger une fiche d'homologation sur la page du CHR sur le site de la LPO).

Fauvette des Balkans © Jean-Marc Gérard





## \_Curiosités naturalistes\_

Leur validité et leur publication sont donc réservées à cette condition d'homologation.

*Sources principales : Obsnatu la base et Obsnatu la liste.*

*Synthèse : Samuel Maas ([samuel.maas@lpo.fr](mailto:samuel.maas@lpo.fr))*

Merci aux 138 observateurs pour la transmission de ces observations : Kévin Agnelot, Alexandre Auchere, Mathieu Ausanneau, Anne Baillaud, Nicole Bailly, Cyrielle Bannwarth (LPO Franche-Comté), Julien Barlet, Clémence Becel, Raymond Berdah, Julie Besancon, Laurent Beschet, Luc Bettinelli (CEN-FC), Cyril Binétruy, Isabelle Bitschy, Jean-Marc Gérard, Romain Blanchard, Guillaume Blondel, Jean-François Boquet, Camille Bordes, Sylvain Bouget, Michaël Bouillard, Charlotte Bresson (stagiaire LPO FC), Béatrice Bricquet, Jérôme Brigatti, Marie Cecile Burkhalter, Louis Burthey, Alexandre Cartier, Thomas Cellier, Éric Chaput, François Chevaldonnet, Pierre Cheveau, Jean-Claude Chevrot, Christian Chirio, Sabrina Clément, Emmanuel Cretin, Frédéric Crimmers, Jérôme Curie, Vincent Dams, Josée de Luca, Laurent Deforêt, Samuel Delon, Nick Derry, Samuel Desbrosses, Clément Diraison, Benoit Droux, Nelly Dubarry, Pierre Durlét, Lucette Durnecker, Monique Faivre, Martial Farine, Emmanuel Fayolle, Andrew Finlay, Claude Garnier, Jean-Philippe Garret, Jean-Michel Gatefait, Michel Gauthier-Clerc, Sébastien Georgel, Stéphane Gervais, Clément Giacomo, Marc Giroud, Renaud Glotoff, Jeanine Grandjean, François & Catherine Gremillard-Hubert, Tristan Gruson, Quentin Guibert, Kevin Guille, Willy Guillet, Grégory Haas, Guillaume Halliez, René Henriet, Willy Hugedet, Serge Ielsch, Christophe Jacques, Gilbert Jeanguyot, Jean-Luc Lambert, Ludovic Lanfumey, Julien Langlade, Pierre Laur-Fournié, Julian Lazard, Sarah Le Lez, Didier Lecornu, Pierre Levisse, Guillaume Locatelli, Jean Baptiste Loevenbruck, Frédéric Lonchamp, Ludovic Longchamp, François Louiton, Lutz Lücker, Samuel Maas, Laurent Mader, Caroline Maffli, Frédéric Maillot, David et Jean Baptiste Maire, Dominique Malécot, Annie Manchon, Christian Mancini, François Manuelle, Guy Marguet, Dominique Michelat, Robin Michelat, Philippe Michelin, Vincent Milaret, Thomas Morant, Christophe Morin, Nicolas Moulin, Claude Nardin, Gretl Nardin, Jean-François Noblet, Manuel Oudard, Guy Pascal, Jean-Philippe Paul, Patrick Péchot, Thierry Petit, Guillaume Petitjean, Michel Pilette, Christine Piotte, Yves Prat-Mairet, Morgane Revol, François Rey-Dema-

neuf, Jean-Pierre Rigal, Ghislain Riou, Jean-Paul Robert-Rompillon, Claire Rouillon, Philippe Roveretto, Catherine Saliner, Michel Sauret, Catherine Seebacher, Renaud Serdet, David Serrette, Mathieu Siol, Roger Soudagne, Frédéric Tillier, Emilien Vadam, Paul Vernet, Marie-Pierre Voisin, Clémentine Weiss, Patrick Wolff, Éric Wolff

### Les mammifères

**Chevreuil européen** : 1 ind. le 05/04 dans la gendarmerie puis 1 ind. le 09/05 au centre-ville devant une superette, observations réalisées dans la ville de Lons-le-Saunier (39)

**Ragondin** : 1 ind. leucique le 7/06 à Saint-Germain (70)

**Castor d'Eurasie** : de nouveaux indices de présence le 23/03 sur le Doubs dans le Pays de Montbéliard et le 24/03 sur la Loue à hauteur de Cléron (25).

**Raton laveur** : 1 ind. filmé le 23/02 à Abbans-dessus (25)

Chirio Christian, Garret Jean-Philippe, Nicollet Jérémie (FDP25), Pardonnet Emmanuel, Le Progrès, Würtz Cyrille

*Synthèse : Guillaume Petitjean ([guipetitjean@yahoo.fr](mailto:guipetitjean@yahoo.fr))*

Raton laveur © Emmanuel Pardonnet







# Obsnatu, le bulletin

## *\_numéro\_39 // été 2016*

Ligue pour la Protection des Oiseaux Franche-Comté

Maison de l'environnement de Franche-Comté

7 rue Voirin - 25 000 Besançon

03 81 50 43 10 - [franche-comte@lpo.fr](mailto:franche-comte@lpo.fr)

Participez à la connaissance de la biodiversité : <http://franche-comte.lpo.fr>

Directeur de publication : Frédéric Maillot

Rédaction en chef : Samuel Maas

Comité de rédaction : Isabelle Giroud, Jean-Philippe Paul, Sabine Mahut, Lauriane Besse

Photo de couverture : Héron pourpré en hiver © Thierry Magnin

Conception graphique : Guillaume Petitjean

© LPO Franche-Comté - juillet 2016



**région BOURGOGNE  
FRANCHE-COMTÉ**

Le bulletin Obsnatu est cofinancé par  
la DREAL Franche-Comté et la Région  
Bourgogne Franche-Comté.