



AGIR pour la  
**BIODIVERSITÉ**  
FRANCHE COMTÉ



# obs natu

---

*le bulletin*

numéro 27 // été 2013

conservation amphibien franche-  
publication\_naturaliste\_reptile\_  
comté\_mammifère\_enquête  
information\_mammifère\_enquête\_oiseau\_  
oiseau\_suivi\_échange\_naturaliste\_  
naturaliste\_observations\_biodiversité\_  
observations\_biodiversité



# Sommaire

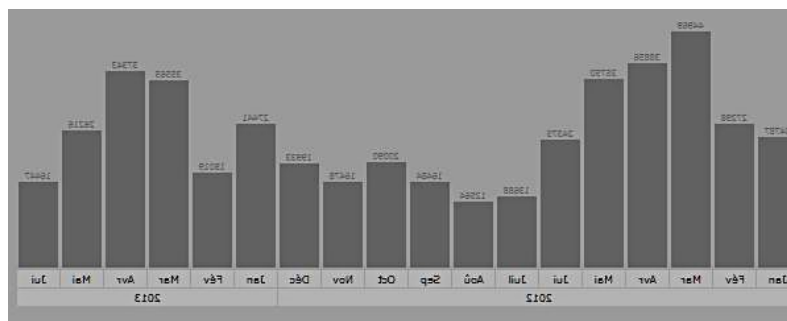
<u>Obsnatu la base</u>	3
Bilan 1 <sup>er</sup> semestre 2013...	
...en quelques chiffres	
Nouvelles fonctionnalités : mode d'emploi	
<u>Chez nos partenaires</u>	6
Outils de Sciences participatives : le Réseau Visionature en Europe	
Espèces invasives en Franche-Comté : signalez-nous vos observations !	
<u>Enquêtes et suivis</u>	9
Résultats de l'enquête Grande aigrette en hiver	
Grand cormoran en hiver : résultats du 12 <sup>e</sup> recensement, janvier 2013	
<u>Amphibiens et reptiles</u>	12
Herpétofaune du Doubs : l'inventaire continue	
La Rainette verte entre Bresse et Moyenne Loue	
Redécouverte du Crapaud calamite en vallée de la Loue	
Des reptiles arboricoles ?!	
<u>Mammifères</u>	17
Le Castor d'Europe en Franche-Comté	
<u>Nicheurs rares</u>	19
Carnet rose pour Cigogne noire	
Marouette ponctuée en 2013 : un cru exceptionnel	
<u>Rubrique à bagues</u>	21
19 ans : record pour une Bécasse des bois du Doubs	
Contrôles de bagues en région	
<u>Conservation</u>	25
Les sternes miraculées de Haute-Saône	
<u>Au vol</u>	26
La Franche-Comté sur la route des Grues cendrées	
Un printemps exceptionnel pour le Hibou des marais	
<u>Curiosités ornithos</u>	28
Faits marquants résumés de janvier à juin 2013	

# \_Obsnatu la base\_

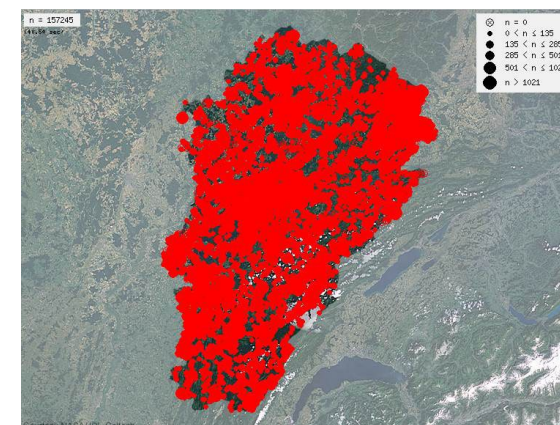
## Bilan 1<sup>er</sup> semestre 2013...

Ce semestre, plus de 160 000 observations ont été transmises contre 190 000 sur la même période en 2012. La fin de l'Atlas des Oiseaux Nicheurs de France explique en partie cette baisse de transmission de 16 % (voir graphique). Par ailleurs, nous n'observons pas une augmentation de la saisie concernant les autres taxons, qui présentent également une diminution de l'ordre de 30 % sur la même période, fait lié en grande partie à la météo capricieuse de ce début d'année. Les nouvelles orientations proposées aux observateurs en début d'année, consistant à privilégier la qualité des données pour la connaissance et la conservation, plutôt que la quantité, peuvent être à l'origine de cette baisse. Enfin, il n'est pas exclu que nous observions un palier de fréquentation et d'utilisation en cette 5<sup>e</sup> année de fonctionnement de la base de données en ligne.

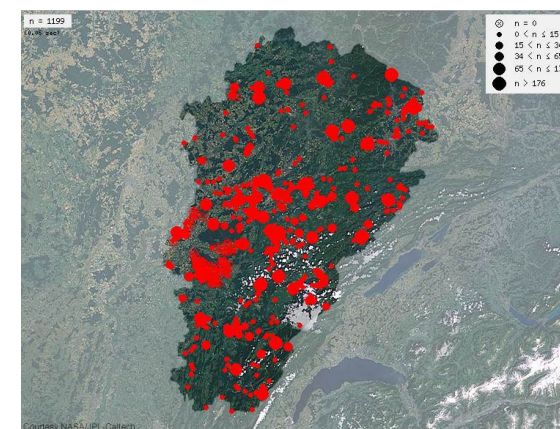
Nombre d'observations mensuelles transmises sur Obsnatu la Base en 2012 et en 2013



Données d'oiseaux en Franche-Comté du 01/01/2013 au 30/06/2013



Données d'amphibiens en Franche-Comté du 01/01/2013 au 30/06/2013



## \_Obsnatu la base\_

### ...en quelques chiffres

Nombre de données récoltées tous taxons : 163 040

- oiseaux : 96 %
- mammifères (hors chiroptères) : 3 %
- amphibiens : 0,7 %
- reptiles : 0,3 %

Nombre d'espèces contactées (hors données en cours de vérification et indéterminées) :

- oiseaux : 244
- mammifères (hors chiroptères) : 41
- amphibiens : 18
- reptiles : 13

Nombre de communes visitées : 1610 / 1785 (soit 90%)

- Doubs : 90 %
- Jura : 89 %
- Haute-Saône : 89 %
- Territoire de Belfort : 99 %

Nombre d'observateurs ayant transmis des observations : 524

Nombre d'inscriptions : 235

Contact : Isabelle Leducq-Giroud ([isabelle.leducq@lpo.fr](mailto:isabelle.leducq@lpo.fr))



© Samuel Maas

## \_Obsnatu la base\_

### Nouvelles fonctionnalités : mode d'emploi

Le début de l'année 2013 a été marquée par l'ouverture du module de saisie concernant les espèces coloniales. Celui-ci s'ouvre pour les espèces suivantes : Corbeaux freux, Héron cendré, Hirondelle de fenêtre, Bihoreau gris et Hirondelle de rivage, et uniquement lorsque le code atlas laisse présager d'une colonie. Un paramétrage ultérieur pourra étendre ce module à d'autres espèces.

#### A quoi ça sert ?

Cela permet d'avoir des informations plus précises sur la reproduction de ces espèces, notamment sur le nombre de nids occupés, etc. Ces renseignements sont importants pour estimer la taille des populations, connaître l'évolution d'une colonie, etc.

#### Comment ça marche ?

1 Ce module s'ouvre automatiquement après avoir transmis une observation répondant aux conditions énoncées ci-dessus. Vous pouvez ignorer ce formulaire ou le remplir si vous avez fait un comptage exhaustif ce qui est à encourager pour ces espèces. (voir ci-dessous)

2. Préciser ensuite la localisation via l'interface cartographique et renseigner les champs demandés.

3. Faites "suivant" pour valider le formulaire.

Il est important de saisir ce que vous avez vu. Le champ concernant le nombre de couples n'est pas obligatoire. L'effectif précisé avant ne peut être inférieur au nombre de couples. Une version allégée est utilisée pour la plupart des espèces hors hirondelles (à remplir : nombre de couples, nombre de nids et nombre de nids occupés). Les mêmes règles de saisie s'appliquent.

Contact : Isabelle Leducq-Giroud ([isabelle.leducq@lpo.fr](mailto:isabelle.leducq@lpo.fr))

Module espèce coloniale pour l'Hirondelle de fenêtre

## \_Chez nos partenaires\_

### Outils de Sciences participatives : le Réseau Visionature en Europe

L'Autriche agrandit la "famille" des sites internet participatifs du réseau Visionature. L'objectif de la mise à disposition de ces bases de données en ligne est de toucher un public plus large et de leur permettre de contribuer à leur échelle et à leur niveau à l'amélioration des connaissances naturalistes. Cela permet également de valoriser et de diffuser plus largement les connaissances acquises pour une meilleure prise en compte de la biodiversité.

Plusieurs outils ont été développés dans ce sens et à différentes échelles, régionales, nationales, européennes, etc. On peut notamment citer pour les régions : Clicnat (Picardie), Baznat (Midi-Pyrénées), le SIRF (Nord pas de Calais)... A l'étranger, nous pouvons également parler de eBird qui permet la saisie des observations réalisées en Amérique du Nord. En France et en Europe, le réseau Visionature (Biolo vision SARL) se développe. La Franche-Comté s'est doté de cet outil en 2009. L'État, la Région et l'Union Européenne (FEDER) participe financièrement à ce projet. La carte ci-contre présente donc les départements, régions ou pays qui se sont dotés de cet outil de sciences participatives en Europe. Dans le cas de la Bretagne, de l'Yonne et de la Charente, il s'agit de pré-sites qui seront prochainement ouvert au public. A cette carte s'ajoute pour les DOM-TOM : la Guyane, la Réunion et la Martinique.

Les perspectives en France, d'une plate-forme nationale et en Europe, d'un projet d'Atlas Européen, permettront à terme de rassembler tous ces outils afin de servir des projets communs de connaissance et de préservation de la biodiversité.

Sites Visionature en Europe en mai 2013 © Biolo vision SARL



Vous partez en vacances, vous êtes naturaliste ? Pensez à saisir vos observations sur les sites locaux. Pour les sites Visionature français, un récapitulatif des différents portails sont consultables ici : [www.ornitho.fr](http://www.ornitho.fr)

Contact : Isabelle Leducq-Giroud ([isabelle.leducq@lpo.fr](mailto:isabelle.leducq@lpo.fr))

## \_Chez nos partenaires\_



### Espèces invasives en Franche-Comté : signalez-nous vos observations !

La Renouée du Japon ne vous est sans doute pas inconnue : depuis une trentaine d'années, cette plante est devenue fréquente le long de nos routes et de plusieurs de nos cours d'eau. Importée pour son caractère ornemental, la Renouée du Japon fait partie des espèces dites "invasives", c'est-à-dire qu'elle se dissémine abondamment et prolifère souvent au point d'exclure les espèces végétales locales et de perturber les espèces animales liées à ces dernières. Pour limiter les conséquences des invasions biologiques, il est nécessaire d'agir au plus tôt dans le processus d'invasion. Les coûts de la lutte sont alors moindres, les actions plus faciles à mettre en œuvre et les chances de succès des chantiers augmentent.

Connaître la répartition de ces espèces en Franche-Comté est donc une étape indispensable pour identifier des espèces ou des secteurs d'intervention prioritaires.

A l'échelle régionale, la priorité est donnée à des espèces dites "émergentes" : peu présentes sur le territoire, elles sont toutefois connues pour leur agressivité dans les régions limitrophes. La lutte contre ces espèces doit être systématique, pour éviter l'invasion. Il s'agit par exemple de la Jussie à grande fleur pour les milieux aquatiques, de la Berce du Caucase et de la Rudbéckie laciniée pour les végétations à hautes herbes des zones humides, ou encore du Raisin d'Amérique pour les forêts. Les espèces déjà très implantées, comme la Renouée du Japon, doivent surtout faire l'objet de mesures de précaution, afin de freiner leur expansion. Mais il n'est plus possible d'envisager leur suppression définitive à l'échelle régionale. L'Ambrosie à feuilles d'armoise constitue un cas particulier, car même si elle est déjà très répandue dans certains territoires, son arrachage est encore préconisé (voire



Balsamine de l'Himalaya © Léa Mischler

obligatoire dans le Jura), étant donné son pouvoir fortement allergisant.

A une échelle plus locale, il apparaît que certains secteurs semblent moins colonisés par des espèces déjà très implantées à l'échelle régionale. Par exemple, les données de Balsamine de l'Himalaya et de renouées sont peu nombreuses dans la vallée du

## \_Chez nos partenaires\_

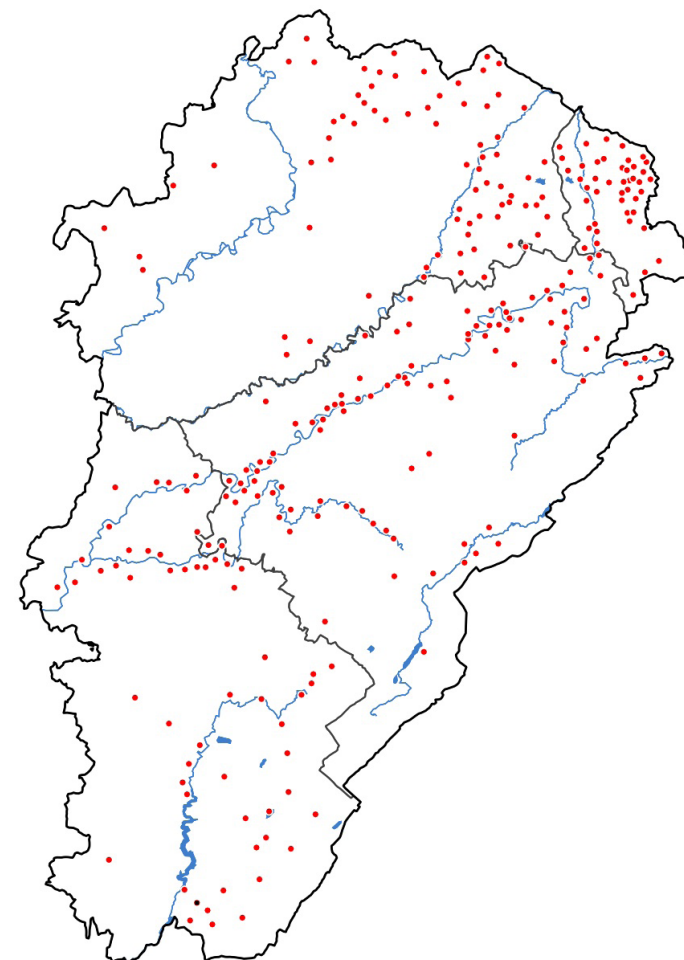
Lison (voir carte) : est-ce dû à l'absence réelle de ces espèces ou à l'absence d'observateurs ? La réponse à cette question est importante pour orienter de potentielles actions de lutte.

Pour aider le Conservatoire botanique à mieux connaître la répartition de ces espèces et à tenter d'agir vite pour préserver les paysages, la participation des naturalistes est essentielle ! Transmettez sans hésiter toutes vos observations de terrain au Conservatoire botanique (par mail ou par courrier : [cbnfc@cbnfc.org](mailto:cbnfc@cbnfc.org) ou CBN FC, 7 rue Voirin à Besançon), surtout lorsque ces espèces sont au contact de milieux naturels remarquables. L'espèce, la commune, le lieu-dit et la date suffisent, mais l'ajout d'une localisation sur carte est bienvenu et même recommandé !

Nous comptons sur vous !

Contact : Léa Mischler ([cbnfc@cbnfc.org](mailto:cbnfc@cbnfc.org))

Plus d'informations sur les espèces invasives en Franche-Comté : <http://conservatoire-botanique-fc.org> (onglet documentation puis téléchargement).



Répartition régionale de la Balsamine de l'Himalaya © CBN-FC



## \_Enquêtes et suivis\_

### Résultats de l'enquête Grande aigrette en hiver

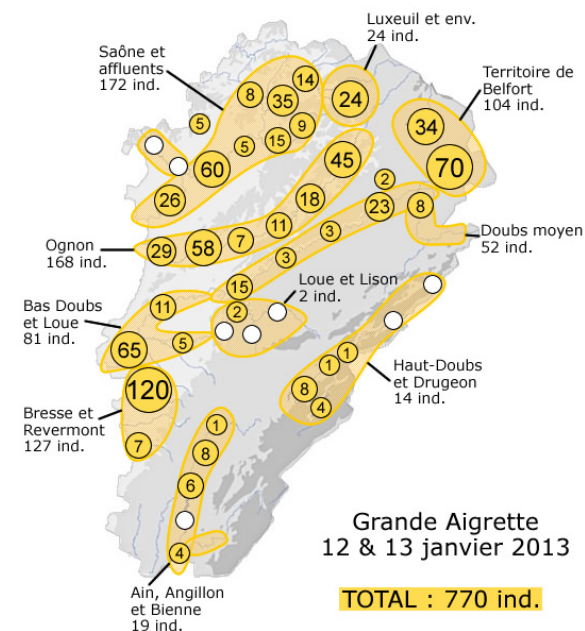
En Franche-Comté, la Grande aigrette fait l'objet d'une attention particulière depuis son apparition en tant qu'hivernante. Après une progression hivernale constante, elle est même récemment présente à toutes les saisons sans y être nicheuse, cas rare dans l'avifaune comtoise. En période internuptiale, l'origine de la plupart des oiseaux accueillis dans la région est l'Europe de l'est où la population nicheuse est en augmentation.

Après 2 premiers comptages en janvier 2006 et 2008, la LPO Franche-Comté a décidé qu'un comptage tous les 5 ans serait plus approprié. A l'inverse des précédents, le comptage de 2013 s'est déroulé le même weekend que celui des oiseaux d'eau pour le Wetlands International. Son principal intérêt est de mobiliser les observateurs un seul weekend dans les mêmes zones. Le comptage a donc combiné une recherche d'individus dans les sites Wetlands et une recherche complémentaire dans les zones favorables à la présence des grandes aigrettes en journée, principalement dans les vallées alluviales et les zones d'étangs. Quelques comptages de dortoirs ont complété les données. Une mobilisation remarquable (plus de 70 observateurs) a permis une légère augmentation de la couverture du territoire sauf pour la zone d'étangs entre Luxeuil-Bains et Lure (70).

L'effectif total de 770 individus comptés en janvier 2013 confirme la progression importante de l'espèce dans la région en hiver. Ce total est proche du double de celui de 2008 (387 individus ; Paul, bulletin obsnatu n°13) qui était déjà largement supérieur à celui de 2006 (207 individus ; Giroud et Paul, bulletin obsnatu n°5). Un rapport plus complet sera prochainement disponible.

Un grand merci aux nombreux participants.

Contact : François Louiton ([francois1981@hotmail.com](mailto:francois1981@hotmail.com))



Grandes aigrettes © Michel Faivre



## \_Enquêtes et suivis\_

### Grand cormoran en hiver : résultats du 12<sup>e</sup> recensement, janvier 2013

Le 12<sup>e</sup> recensement national des Grand cormorans hivernants a été coordonné en région par la LPO Franche-Comté les 12 et 13 janvier 2013, en collaboration avec l'ONCFS sur certains sites.

Ce sont ainsi 60 observateurs (LPO Franche-Comté, Gazouillis du Plateau, ONCFS, ONEMA SD39, FDC 39) qui ont participé à ce recensement pour un total de 74 dortoirs suivis.

Pour l'ensemble de la Franche-Comté, 2 320 Grands cormorans ont été dénombrés sur 36 dortoirs. La taille des dortoirs était comprise entre 2 et 250 individus avec un effectif moyen par dortoir occupé de 65 oiseaux.

Le département du Doubs abrite le plus grand nombre de dortoirs (18 dortoirs soit 50 % des dortoirs), suivi de la Haute-Saône et du Jura (avec respectivement 10 et 8 dortoirs, soit 28 % et 22 % des dortoirs). Aucun dortoir n'était occupé dans le Territoire de Belfort.

Les plus gros dortoirs (200 individus et plus) ont été recensés dans le Jura (RNN de l'Île du Girard à Gevry) et en Haute-Saône (RNR de l'étang du Moulin à Buthiers et à Cemboing).

Le département de la Haute-Saône rassemble, quant à lui, les plus grands effectifs régionaux (1064 individus, soit 45 % de l'effectif hivernant régional), suivi du Jura (766 individus, 33 %) puis du Doubs (490 individus, 21 %).

#### Evolution des effectifs :

par comparaison avec le recensement de 2011, il ressort que l'effectif hivernant régional est relativement stable, voire en légère baisse (- 1.9 %). Au niveau départemental, une hausse des effec-

Département	Dortoirs occupés	Individus
Doubs	18	490
Jura	8	766
Haute-Saône	10	1 064
Territoire de Belfort	0	0
Région	36	2 320

Répartition départementale des effectifs et des dortoirs en janvier 2013

Grand cormoran © Georges Lignier



## \_Enquêtes et suivis\_

tifs est notée dans le Doubs (+ 28 %). Les effectifs seraient globalement stables dans le Jura et en Haute-Saône. Par contre, les effectifs ont fortement chuté dans le Territoire de Belfort ; aucun oiseau n'a été recensé sur les dortoirs habituels en 2013. La forte pression engagée pour réguler cette espèce dans ce département pourrait expliquer cette chute d'effectif, avec un report probable d'une partie des oiseaux sur des dortoirs dans les départements limitrophes (cas du Pays de Montbéliard notamment).

Sur la période 2001-2013 (voir lien internet en fin d'article), le nombre de dortoir occupé est passé de 58 en 2001 à 36 en 2013 (- 40 %) et l'effectif régional hivernant présenterait une nette tendance à la baisse (- 30 %) sur la période considérée.

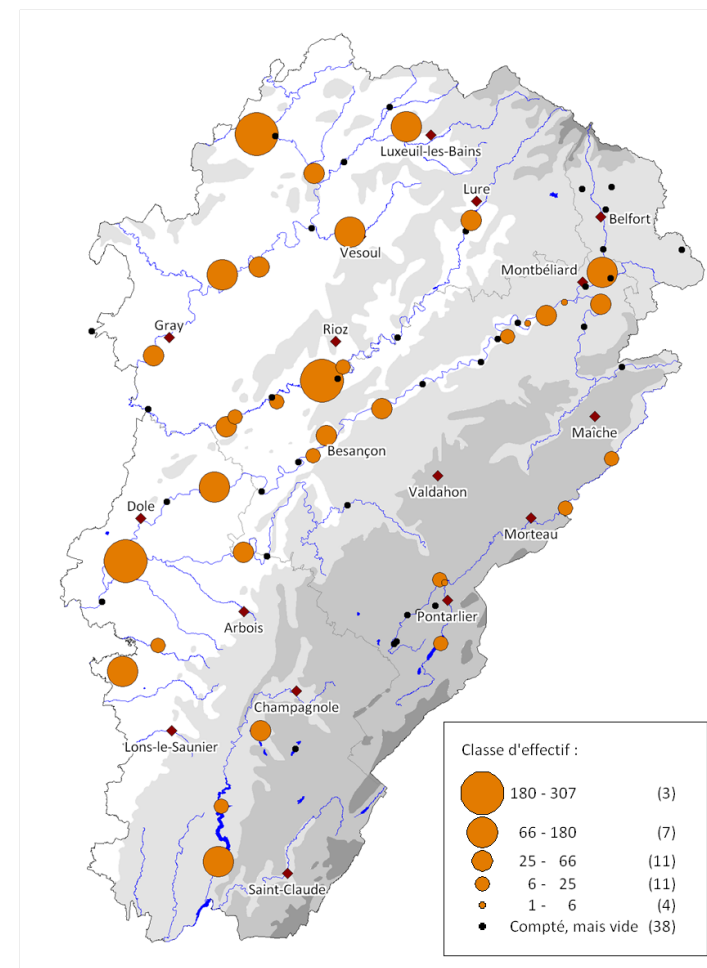
Sur la base de ces éléments, il s'avère donc que les demandes d'augmentation des quotas de tirs formulées dans certains départements francs-comtois ne se justifient pas.

Un grand merci à tous les observateurs bénévoles et salariés des différentes structures qui ont participé à ce recensement !

Contact : Emmanuel Cretin ([e.cretin@wanadoo.fr](mailto:e.cretin@wanadoo.fr)), coordinateur régional et département du Doubs, Jean-Philippe Paul, Frédéric Maillot et François Rey-Demaneuf (coordinateurs départementaux 39, 70 et 90).

Toutes les infos sur :  
[http://franche-comte.lpo.fr/index.php?m\\_id=20120](http://franche-comte.lpo.fr/index.php?m_id=20120)

Répartition régionale des dortoirs de Grand cormoran en janvier 2013



# \_Amphibiens et reptiles\_

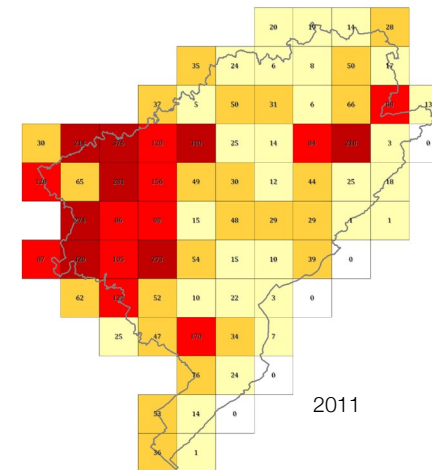
## Herpétofaune du Doubs : l'inventaire continue

Initié en 2011, en partenariat avec le Conseil Général du Doubs, l'inventaire des amphibiens et reptiles permet de mieux appréhender la répartition des espèces présentes dans le Doubs. Nous adressons nos remerciements aux observateurs qui y participent en transmettant leurs témoignages sur Obsnatu la Base. La comparaison des deux cartes ci-après rend compte de votre investissement en 2012. L'effort de prospection est notable autour des principales agglomérations.

En 2013, une attention particulière pourra être portée aux Avants-Plateaux entre Baumes-les-Dames et Montbéliard ainsi qu'au Premier Plateau de Septfontaine à Mathay. La liste des communes sans données herpétologiques est communiquée dans le bilan 2012 de l'amélioration des connaissances régionales sur l'herpétofaune, disponible sur le site internet de la LPO Franche-Comté (<http://files.biolovision.net/franche-comte.lpo.fr/userfiles/publications/rapportsmissions/AmeliorationdesconnaissancesherpetologiquesFCjuin13.pdf>).

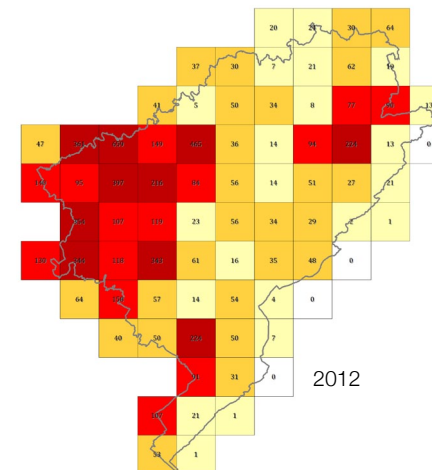
Pour participer à cette démarche, contactez-nous. Nous vous fournirons de plus amples informations pour vous aider dans vos recherches.

Contact : Nathalie Dewynter ([nathalie.dewynter@lpo.fr](mailto:nathalie.dewynter@lpo.fr))



2011

Évolution du nombre d'observation d'amphibiens et de reptiles par maille dans le Doubs



2012

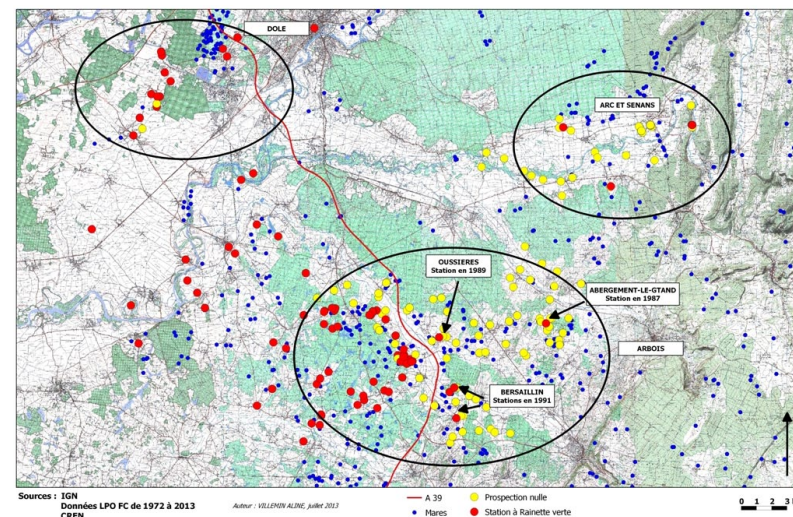
## \_Amphibiens et reptiles\_

### La Rainette verte entre Bresse et Moyenne Loue

La Rainette verte (*Hyla arborea*), inscrite à l'annexe IV de la directive habitat et en catégorie EN – en danger sur la liste rouge régionale, est un anoure de 3-4 cm aux couleurs cryptiques. Les mâles chanteurs sont entendus à près d'un kilomètre lorsque les conditions météorologiques sont favorables. En région il existe trois bastions principaux de répartition : les étangs du Territoire de Belfort, les moyenne et basse vallées de l'Ognon et la Bresse jurassienne. Ce dernier secteur est caractérisé par un réseau dense d'étangs forestiers et péreforestiers, offrant une structure paysagère favorable à l'espèce.

Une station a été découverte en 2006 en moyenne vallée de la Loue (Champagne-sur-Loue, 39). Les prospections bénévoles ont permis de mettre en évidence deux stations irrégulières à proximité, occupées en 2008 mais ne l'étant plus depuis (notamment du fait d'un assèchement précoce en saison des sites de reproduction). Considérant le statut précaire de l'espèce sur le secteur, des opérations de suivi et de densification du réseau de pièces d'eau ont été développées en lien avec le programme Refuge LPO et le Conseil général du Doubs à la Saline d'Arc-et-Senans.

L'état des connaissances en préalable du stage mené met en évidence l'isolement probable du petit noyau de populations de moyenne Loue, avec de très rares stations historiques en aval en vallée de la Loue et une distance de 25 km du bastion de Bresse. L'isolement des populations ayant une forte influence sur leur viabilité et l'espèce étant largement sous-prospectée (très peu de données de prospection nulle entre les deux secteurs), la priorité identifiée afin d'orienter les mesures de conservation est de compléter les connaissances sur la répartition de l'espèce et les possibilités d'échanges entre populations. Le but du stage mené au printemps 2013 était donc de : (1) actualiser la connaissance



Carte des prospections de la Rainette verte entre Bresse Jurassienne et la basse Vallée de la Loue

de l'espèce entre les deux secteurs (recherche de populations, évaluation des connexions potentielles, précision des limites de répartition); (2) identifier le(s) facteur(s) limitant(s) la distribution de la Rainette verte sur le territoire d'étude et (3) identifier une stratégie locale de préservation de l'espèce.

Des écoutes nocturnes, lorsque les températures étaient supérieures à 13°C, ont été réalisées sur le secteur qui sépare les deux populations, sur la base d'un échantillonnage systématique d'une grille d'un kilomètre et du protocole issu de la thèse de Pellet (2005), qui préconise trois passages par point. Les points d'écoute ont été disposés à proximité des habitats favorables et corridors potentiels (mares, étangs, fossés, petits cours d'eau,

## \_Amphibiens et reptiles\_

etc.), grâce notamment au concours du Conservatoire des Espaces Naturels de Franche-Comté (CEN FC) qui dispose dans le cadre du Programme Régional d'Action pour les Mares (PRAM) d'une couche cartographique des mares. Les températures particulièrement fraîches du printemps ont été peu favorables et ont entraîné quelques adaptations en cours de stage. La zone n'a pu être couverte entièrement et seul un passage par point a pu être réalisé. De nouvelles stations ont été découvertes en Bresse Jurassienne au Nord et à l'Est du réseau d'étang forestiers (voir carte jointe). Un diagnostic paysager a été réalisé et des préconisations de gestion ont été synthétisées pour chacune des stations. Aucune station n'a en revanche été découverte à l'Est de l'autoroute A39. Les trois anciennes données antérieures à 1991 à Oussières, Abergement-le-Grand, et Bersaillin ont été vérifiées mais non confirmées. La construction de l'autoroute a débuté en 1995 et la mise en service eut lieu en 1998, ce qui permet d'envisager un éventuel impact négatif (effet barrière) de cette construction sur le fonctionnement métapopulationnel de l'espèce dans ce secteur. L'acquisition des données lors du stage a permis de mettre en évidence l'absence de station et donc de connexion entre les deux noyaux de populations et devra permettre en lien avec le laboratoire ThéMa (programme Graphab) d'effectuer une étude rétrospective des continuités écologiques pour l'espèce, avant et après la construction de l'autoroute, afin de documenter l'impact éventuel de celle-ci.

Merci aux observateurs bénévoles pour leurs contributions régulières sur le secteur.

Contact : *Aline Villemin (stagiaire en 2013) et Cyrielle Bannwarth ([cyrielle.bannwarth@lpo.fr](mailto:cyrielle.bannwarth@lpo.fr))*



Rainettes vertes © Samuel Maas

## \_Amphibiens et reptiles\_

### Redécouverte du Crapaud calamite en vallée de la Loue

Le 5 mai 2013, lors d'une prospection Rainette verte effectuée annuellement (avec le soutien du Conseil général du Doubs) autour de la commune de Champagne-sur-Loue (39), un chœur assez puissant de Crapaud calamite est détecté dans une dépression inondée d'une pâture, à Arc-et-Senans (25). Quelques mètres plus à l'ouest, une petite station supplémentaire est découverte.

L'effectif est évalué à 20-25 chanteurs (15 + 5/10) le 6 mai, avec Jean-Philippe Macchioni. Les stations sont encore occupées par une quinzaine de chanteurs le 4 juin.

L'espèce était inconnue en ces lieux malgré une prospection annuelle (depuis 2008) d'amphibiens aux dates favorables. Néanmoins, des notes de terrain ressorties du carnet indiquent que les calamites étaient présents en 2008 au milieu d'un chœur de rainettes, disparues depuis. Le chant, décrit à l'époque sans l'identifier, par inexpérience, s'avère aujourd'hui correspondre au Crapaud calamite.

L'unique mention précédente en vallée de la Loue concernait 2 ind. en 1989 (Hugues Pinston) sur la commune voisine à l'aval de Chissey-sur-Loue (39). Les stations connues les plus proches aujourd'hui se situent à Moissesey (39) dans le massif de la Serre à 26 km et à Petit-Noir (39) en basse vallée du Doubs à 38 km.

La détection d'une telle espèce pionnière est aléatoire. La particularité du printemps 2013 est sa pluviométrie importante, tout comme en 2008 lors de la précédente manifestation des calamites en ces lieux. Entre temps (2009-2012), aucun contact avec l'espèce n'a eu lieu.

Ce constat doit nous inviter à la plus grande prudence quant aux

inventaires ponctuels réalisés lors d'études d'impacts ou d'états des lieux (Natura 2000 par exemple). Et de conclure sur l'importance d'une veille participative annuelle et largement répartie sur la biodiversité, nettement plus à même de détecter les espèces rares, non annuelles et localisées, souvent patrimoniales.

Contact : Jean-Philippe Paul ([jeanphilippe.paul@wanadoo.fr](mailto:jeanphilippe.paul@wanadoo.fr))

Crapaud calamite © Jean-Philippe Paul



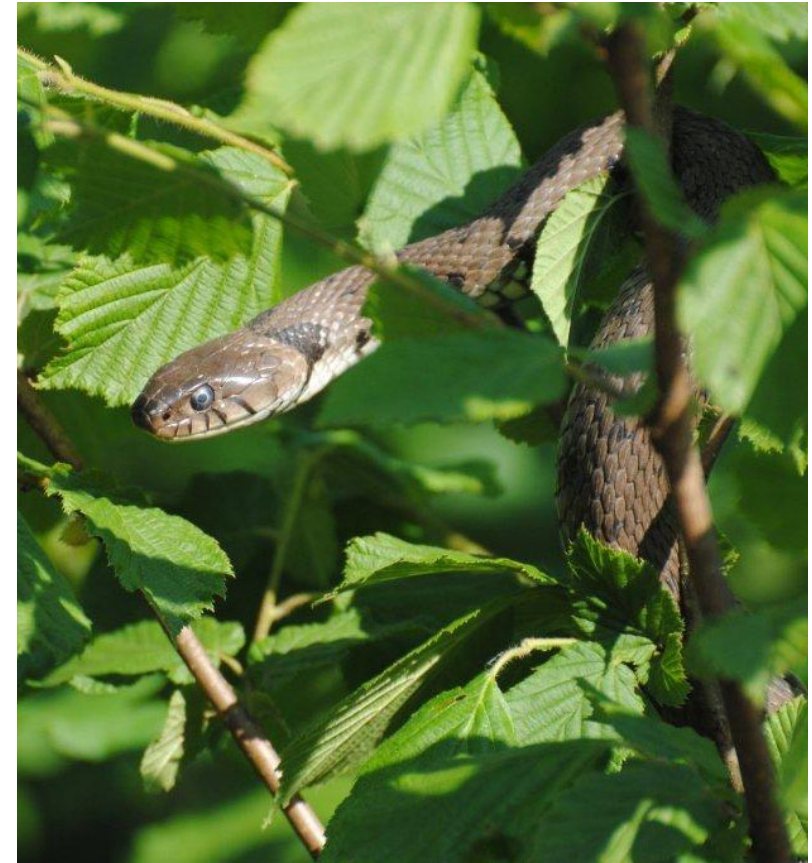
## Amphibiens et reptiles

### Des reptiles arboricoles ?!

26 juin 2013 : alors que nous discutons au centre d'un village du Doubs, le premier Milan royal de la journée est venu nous survoler. Puis, plus loin sur le plateau - est-ce ce qui s'appelle avoir le nez "creux" ? - une belle femelle adulte de Couleuvre à collier, mesurant au moins un mètre vingt, avait apparemment décidé d'une journée d'escalade, et probablement de se faire attribuer un qualificatif supplémentaire "d'arboricole" en grimpant bien haut au-dessus du sol jusque dans les houppiers des arbres et arbustes pour venir se chauffer au soleil... Pas farouche, apparemment pas inquiétée du tout par notre présence proche, quittant presque les branches en venant dans notre direction et découvrant à coups de langue dardée, le sommet du grand mur garni de jardinières par la commune, mur qui surplombe la dépression karstique d'une vingtaine de mètres au-dessus du vide... Il aurait suffi de tendre la main pour la toucher... Nous sommes partis à reculons et sur la pointe des pieds. J'avais déjà fait de telles observations concernant plusieurs adultes de Couleuvres vertes et jaunes et de Couleuvres à collier en 2007 et 2009, quasiment à la même date et au même endroit. Même constat à Marchaux (25) en 2012, où nous avons effectué une séance photo d'un grand individu de Couleuvre verte et jaune. Déjà observée la veille au même endroit, placide et confiante elle nous avait gratifiés ce matin là d'une démonstration d'escalade aisée et gracieuse. Et, très peu de temps plus tard, même chose en vallée du Drugeon mais en plus incroyable avec un mâle de Vipère péliade, qui a grimpé sans hésitation et sans encombre juste devant nous, jusqu'au sommet d'un gros prunellier, à plus de 3 m de haut !

Contact : Michel Cottet ([bolle.cottet@orange.fr](mailto:bolle.cottet@orange.fr))

NDLR : Y aurait-il davantage de reptiles qu'on le croit en milieu fermé grâce à cette capacité non uniquement réservée à la couleuvre l'Esculape ? Grimper au soleil permet-il de compenser la fermeture des milieux ?



Couleuvre à collier "arboricole" © Michel Cottet



# \_Mammifères\_

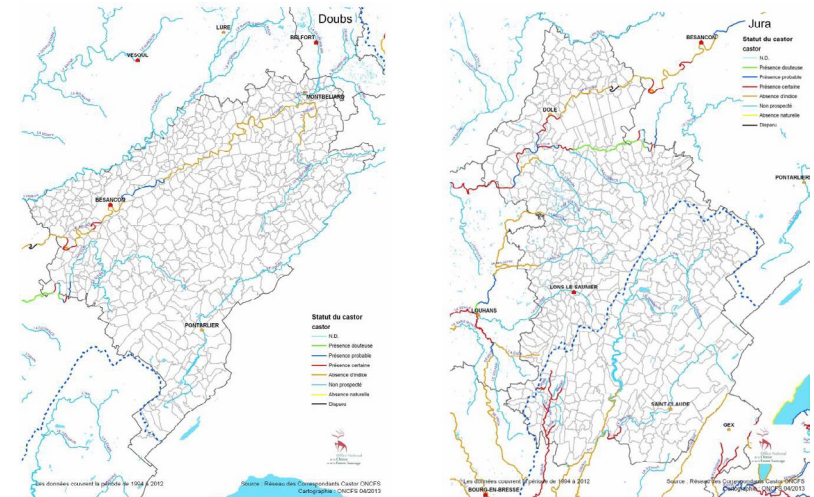
## Le Castor d'Europe en Franche-Comté

Le Castor d'Europe, animal inféodé aux zones humides, était présent historiquement sur la totalité du territoire national. La valeur commerciale de sa fourrure, les qualités pharmaceutiques des glandes à castoréum et un certain goût pour la chair du castor ont motivé sa chasse et son piégeage, poussant l'espèce au bord de l'extinction jusqu'au siècle dernier. Depuis sa protection au niveau national, et par la recolonisation du bassin rhodanien, le castor est aujourd'hui présent dans les départements du Jura et du Doubs (Suran, Doubs, Loue) grâce à l'extension des populations implantées en aval sur la Saône et l'Ain. Suite au franchissement par l'espèce de la ligne de partage des eaux entre la Moselle et la Saône au cours des années 2 000, une colonisation est apparue sur le haut bassin de la Saône avec des animaux arrivés en Haute-Saône en provenance des Vosges (Lanterne, Semouse et Coney).

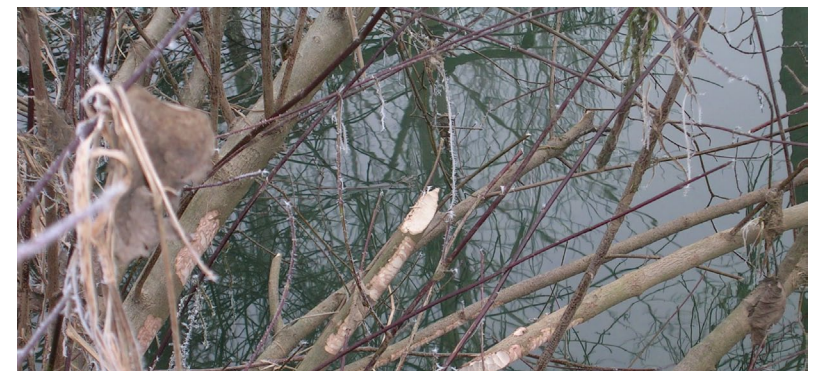
La Délégation inter-régionale Bourgogne-Franche-Comté de l'ONCFS (Le Goff coord. 2012) a transmis son bilan Castor d'Europe de 2012.

Sur le département du Doubs, les prospections ont mis en évidence des indices de présence probable en amont de Besançon sur les communes de Chalèze, Vaire-Arcier et Vaire-le-Grand. Sur l'Ognon, affluent de la Saône, aucun indice n'a été observé de Bonnal à Flagey.

Dans le Jura, les efforts se sont portés principalement sur les secteurs de présence probable et sur les rivières encore non prospectées (Seille/Brenne). Aucun indice n'a été relevé sur la partie jurassienne de ces deux dernières. Sur la Loue, deux nouveaux sites de présence certaine ont été identifiés sur la commune de Port-Lesney à la frontière du département du Doubs et sur Gevry. Sur le Doubs, la population est croissante en aval de Dole. Les



Répartition du Castor d'Europe sur les réseaux hydrographiques du Doubs et du Jura



Traces de castor sur la Loue © Christian Chopard

## \_Mammifères\_

indices les plus intéressants pour le Jura ont été réalisés sur la Bienne attestant de la présence certaine du castor sur la commune de Lavancia.

En Haute-Saône, les indices de présence découverts en 2012 laissent penser que la situation et les effectifs sont en légère augmentation sur le Coney, affluent de la Saône.

Pour en savoir plus sur l'écologie du castor et ses menaces :

[www.oncfs.gouv.fr/Connaitre-les-especes-ru73/Le-Castor-dEurope-ar110](http://www.oncfs.gouv.fr/Connaitre-les-especes-ru73/Le-Castor-dEurope-ar110)

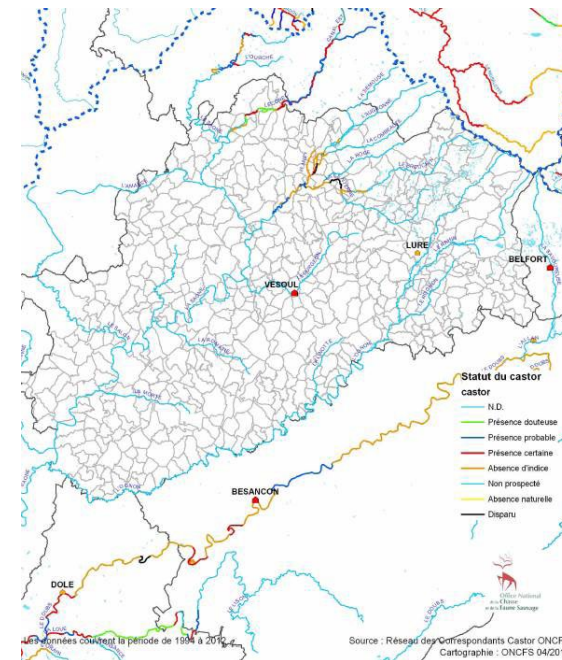
[http://files.biolovision.net/franche-comte.lpo.fr/userfiles/publications/monographies\\_liste\\_rouge\\_2.pdf](http://files.biolovision.net/franche-comte.lpo.fr/userfiles/publications/monographies_liste_rouge_2.pdf)

Pour en savoir plus sur la répartition du castor sur le réseau hydrographique :

[www.oncfs.gouv.fr/Cartographie-ru4/Le-portail-cartographique-de-donnees-ar291](http://www.oncfs.gouv.fr/Cartographie-ru4/Le-portail-cartographique-de-donnees-ar291)

Voir les Bulletins obsnatu n°5, 13 et 20 pour l'historique et l'évolution

Contact : *Caroline Le Goff* ([caroline.le-goff@oncfs.gouv.fr](mailto:caroline.le-goff@oncfs.gouv.fr)) et *Isabelle Leducq-Giroud* ([isabelle.leducq@lpo.fr](mailto:isabelle.leducq@lpo.fr))



Répartition du Castor d'Europe sur le réseau hydrographique de Haute-Saône

## Nicheurs rares

### Carnet rose pour Cigogne noire

Le bulletin obsnatu n°23 vous informait de la découverte d'un nid de Cigogne noire en forêt de Chaux en 2012, près de 35 ans après l'unique précédent. Cette année, le suivi a pu être réalisé dès le début de saison. Le 6 mars, le nid était en cours de rechargement par des branches vertes et des fientes trahissaient le retour des adultes. Deux visites conjointes entre les responsables du suivi à la LPO Franche-Comté (J-P. Paul) et à l'ONF (J-L. Dessolin) ont permis de constater la couvaison en avril et la présence de deux jeunes fin mai. La question du baguage a alors été posée par le réseau Cigogne noire national (ONF/LPO) et les responsables du programme national de baguage de cette espèce au CRBPO. Décision prise, les deux jeunes ont été bagués le 5 juin par Frédéric Chapalain (une bague métal Museum Paris et une darvic blanche avec respectivement les codes F000 et F001 en noir). Un affût de contrôle a permis de voir qu'un des adultes était déjà bagué (CH13 sur bague orange) depuis presque 8 ans jour pour jour (4 juin 2013, Côte-d'Or). Un membre de sa fratrie (CH14) niche en Allemagne, montrant la faible fidélité au lieu de naissance (philopatrie).

Comme en 2012, les deux jeunes cigogneaux jurassiens ont pris leur envol vers le 14 juillet. Espérons qu'un contrôle visuel aura lieu dans les années à venir, histoire d'avoir de leurs nouvelles.

Contact : Jean-Philippe Paul ([jeanphilippe.paul@wanadoo.fr](mailto:jeanphilippe.paul@wanadoo.fr))



Baguage d'une jeune Cigogne noire jurassienne le 5 juin 2013 © Jean-Philippe Paul



Adulte nourrissant au nid lors d'un affût contrôle le matin même de la séance de baguage. Nous publions ce cliché documentaire, bien qu'il montre un nid, car il a été réalisé dans le cadre d'un suivi officiel avec toutes les précautions nécessaires, dans le but de chercher la présence de bagues sur les adultes ainsi que l'heure du dernier nourrissage. © Jean-Philippe Paul

## \_Nicheurs rares\_

### Marouette ponctuée en 2013 : un cru exceptionnel

Petit rallidé discret de nos marais, la Marouette ponctuée est l'une des espèces les plus emblématiques de notre région. Elle fréquente principalement le complexe humide de la vallée du Druegeon (25) et les lacs de Saint-Point et Remoray (25). Sa population fluctuante d'une année sur l'autre en fonction des niveaux d'eau tourne autour de 6 chanteurs par an en moyenne (maximum de 12 en 2008). L'estimation au terme de l'enquête Atlas des oiseaux nicheurs de France fourni une fourchette de 3-10 couples pour la Franche-Comté.

Le printemps 2013 a été particulièrement arrosé. Ces conditions particulières ont généré d'importants niveaux d'eau dans les marais et prairies humides de la région, correspondant à l'habitat type de l'espèce.

Lors d'opérations ciblées sur les oiseaux prairiaux et notamment la Bécassine des marais, le Râle des genets ou encore le Vanneau huppé et Courlis cendré, plusieurs chanteurs de Marouette ponctuée ont été décelés (données renseignées dans Obsnatu la Base) :

- Doubs : 7 chanteurs,
- Jura : 2,
- Haute-Saône : 16,
- Territoire-de-Belfort : 0

Soit un total minimal de 25 chanteurs ! Malheureusement, l'ensemble des sites potentiellement favorables et ayant fournis des observations au cours de la période Atlas n'ont pu être prospectés (Bresse, basse vallée du Doubs, lacs jurassiens, trouée de Belfort...). De toute évidence, 2013 restera dans les mémoires comme une bonne année pour l'espèce !

Cette belle présence dans les prairies humides de Franche-Comté traduit en partie les capacités d'accueil de notre région pour cette



Marouette ponctuée  
© Philippe Delafosse

espèce et doit inciter à reconduire et motiver les initiatives en faveur de la préservation de ces ensembles remarquables (restauration des dynamiques fluviales, restauration des mortes et annexes, défrichement des marais, limitation de la "maïsculture"). Bien sur les capacités d'accueil sont également liées aux conditions météorologiques printanières. Ainsi, comme constaté pour d'autres espèces, deux printemps remarquables par l'importance du niveau d'hygrométrie (2008 et 2013) sont en corrélation directe avec les 2 effectifs chanteurs les plus importants. Lors de printemps pluvieux, le lien entre connaissance et conservation doit donc être immédiat. Plusieurs chanteurs ont ainsi pu bénéficier de mesures contractuelles de protection, comme ce fut le cas par exemple à Marnay (70), où des reports de fauche ont été actés avec les exploitants des parcelles concernées, dans le cadre du Programme Régional de Conservation des Espèces mis en oeuvre par la LPO FC depuis 2011.

Contact : Marc Giroud ([le\\_juv@yahoo.fr](mailto:le_juv@yahoo.fr))

PRCE : Catherine de Saint-Rat ([catherine.desaintrat@lpo.fr](mailto:catherine.desaintrat@lpo.fr))

## \_Rubrique à bagues\_

### 19 ans : record pour une Bécasse des bois du Doubs

Un record national a été battu le 25 octobre 2012 sur la commune de Cazeaux (33), où un chasseur y a prélevé une Bécasse des bois. La commune est située entre Lacanau et l'estuaire de la Gironde. La surprise vient du fait que l'oiseau, « en bonne santé (272 g) » précisent les chasseurs, était bagué. Après transmission de la bague et des informations relatives à la capture auprès de la Fédération des Chasseurs de Gironde, les données de lecture de bague tombent. Cet oiseau, bagué le 27 avril 1993 à l'âge de 10 jours, est la doyenne des bécasses baguées en France ! Originnaire du département du Doubs (25), ce n'est que 7121 jours, soit 19 ans 5 mois et 26 jours plus tard que cet oiseau a été tué. Durant toute sa vie elle n'avait pas fait l'objet de contrôle de bague. Triste consolation donc, que de se dire que malgré la pression de chasse importante, certaines bécasses peuvent vivre si longtemps sans croiser la route de l'homme. Espérons que nombreuses de ses consœurs auront une vie aussi longue, mais une fin plus glorieuse.

Contact : Samuel Maas ([samuel.maas@lpo.fr](mailto:samuel.maas@lpo.fr))



Bécasse des bois (oiseau blessé en transfert vers le centre Athenas) © Philomin Briot

## \_Rubrique à bagues\_

### Contrôles de bagues en région

#### **Septembre 2012 à Juin 2013 (hors milan royal)**

**Cygne tuberculé** : l'oiseau bagué CY3168 est toujours présent sur Belfort (90). Il a été contrôlé le 17.11.2012 par Jean-Michel Gatefait puis le 26.03.2013 par Jean-François Azens. Fidèle à la commune, il a été bagué en juin 2004 à l'Étang des Forges. On sait déjà qu'il a élevé 4 jeunes en 2004 et 2005, puis 5 en 2012... Combien en 2013 ? Avis aux amateurs...

**Grande aigrette** : un oiseau bagué « 229 sur pvc jaune » a été contrôlé le 26.12.2012 par Marc Giroud à Champrougier (39). Il a été bagué au nid le 04/06/2012 à Loje Awissa (Pologne), soit à 1401 km.

**Milan noir** : un oiseau avec marque alaire « A17 » a été contrôlé et photographié le 01.04.2013 par Bertrand Etevenard à Valoreille (25). Il a été bagué au nid le 19/06/2009 à Niedergurig (Allemagne), soit à 714 km.

**Hirondelle rustique** : l'oiseau bagué IAB-5A29164 a été retrouvé mort le 17.04.2013 par Jean-Marc Gérard à Chassey-les-Scey (70). Il avait été bagué le 22/04/2012 à Verbania (Italie), soit à 270 km.



Milan noir marqué aux ailes © Bertrand Etevenard

## \_Rubrique à bagues\_

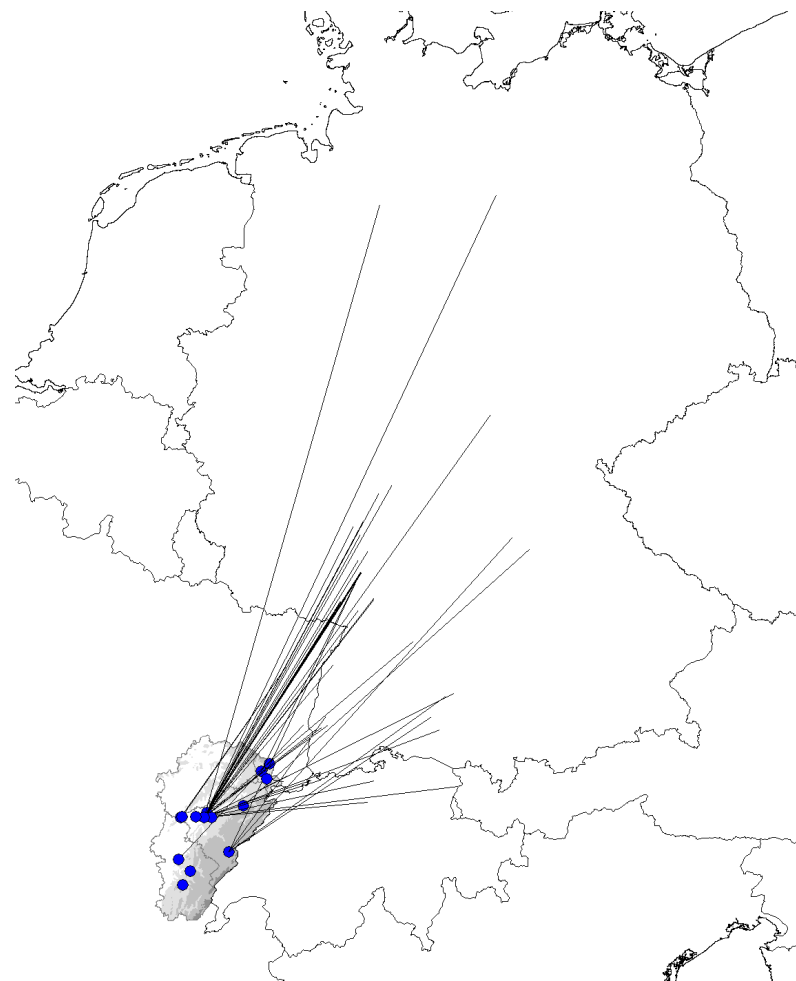
### **Cigogne blanche**

Sur cette période, 78 observations de bagues ont été faites par 15 observateurs. Seules 4 concernent l'année 2012, la majeure partie des contrôles a donc été réalisée lors du passage prénuptial. Certains historiques nous sont déjà parvenus (n=47, soit 60%) et sont résumés dans le tableau ci-contre. Ces contrôles étoffent les données franc-comtoises qui concernent majoritairement les programmes Français (40%) et Allemands (48%), notamment de la Vogelwarte de Radolfzell (bague hexagonale DER ; voir le bulletin Obsnatu n° 24 pour des détails complémentaires). La carte localisant les communes de lecture des 78 bagues a été réalisée. Chaque contrôle est ainsi relié au lieu de baguage de l'individu, lorsque l'historique a été transmis (distance moyenne = 285 km, extrêmes de 18 et 729 km). Huit des individus porteurs de bague se reproduisent dans la région, 5 issus du programme Français et 3 du programme Allemand de la Vogelwarte de Radolfzell.

Contact : Samuel Maas ([samuel.maas@lpo.fr](mailto:samuel.maas@lpo.fr))

Synthèse sur les 78 bagues lues entre septembre 2012 et juin 2013

Programme de baguage		Bague lue	Historique reçu
France	(Darvik)	27	5
Allemagne	Helgoland (DEW)	9	9
	Hiddensee (DEH)	3	2
	Radolfzell (DER)	31	26
Suisse	Sempach (HES)	8	5
<b>TOTAL</b>		<b>78</b>	<b>47</b>



Répartition spatiale des contrôles de bagues de Cigogne blanche (n=78), réalisés en Franche-Comté entre septembre 2012 et juin 2013 : le point d'observation (en bleu) est relié au lieu de baguage (trait noir).

## \_Rubrique à bagues\_

Synthèse des données transmises sur Obsnatu la Base, hors milan royal. Dans le cas d'observations d'oiseaux bagués, merci de transmettre un courriel d'information à Samuel Maas [samuel.maas@lpo.fr](mailto:samuel.maas@lpo.fr), ainsi que de saisir les informations obtenues dans le champ remarque de votre observation (responsable programme, lieu de naissance, date de baguage, etc.). Les informations sont

synthétisées et retransmises au bagueur délégué régional : Pierre Piotte.

De nombreuses observations et lecture de bagues sont encore en attente d'information sur l'historique des individus bagués.

26 Cigognes blanches baguées dans un groupe de 49 oiseaux le 5 mars 2013 à Besançon © Sabrina Clément





## Conservation

### Les sternes miraculées de Haute-Saône

L'unique couple reproducteur de Sterne pierregarin Haut-Saonais découvert en 2011 est toujours suivi de près. Il est présent sur un site abritant également des Goélands leucophées et des Ouettes d'Égypte nichant sur la même île. En 2013, le suivi a permis début juin d'observer 2 jeunes poussins et d'observer une cohabitation avec le Goéland leucophée et la famille d'Ouette d'Égypte apaisée.

La présence répétée de l'espèce consolide l'intérêt du site et les contacts pris fin 2011 avec la société de pêche (AAPPMA Lure – Les Aynans) et la mairie de Lure pour le préserver. Le plan d'eau cédé à la mairie de Lure par la société Granulats de Franche-Comté fut rétrocédé à la société de pêche en fin d'année 2012. Le plan d'eau a ainsi été ouvert aux pêcheurs cette année et la cohabitation avec le couple de sterne se passe pour le mieux. Les deux associations (APPMA et LPO) ont même prévu d'allier leur force dans le cadre des "Rendez vous nature" du Conseil Régional de Franche-Comté lors d'un chantier bénévole le 12 octobre 2013 (reporté au 19 en cas de météo défavorable). Ce chantier aura pour but de pérenniser l'accès des oiseaux à l'île du plan d'eau en augmentant la surface d'accueil en substrat minéral et permettre aux différentes espèces de cohabiter sereinement. L'avenir nous dira si la possibilité d'une telle cohabitation peut se faire sans nuire à la sterne, espèce patrimoniale pour laquelle ce chantier est mis en place.

Alors dès aujourd'hui, réservez ces dates dans vos agendas... nous comptons sur vous !

Contact : Samuel Maas ([samuel.maas@lpo.fr](mailto:samuel.maas@lpo.fr))



Sterne pierregarin aux prises avec les Ouettes d'Égypte du site © Samuel Maas

## Au vol

### La Franche-Comté sur la route des Grues cendrées

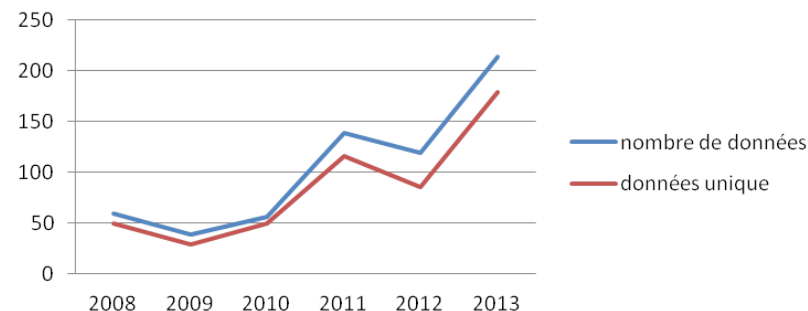
Le printemps 2013 a été marqué par un passage record de grues cendrées (voir graphique). L'observation de cette espèce dans notre région était considérée il y a 15-20 ans comme le privilège de la frange ouest et nord, notamment en Haute-Saône, en marge de l'axe principal de migration qui passe par la Lorraine et la Champagne.

Depuis quelques années, les coups de trompette et les beaux vols en V sont notés un peu partout, même sur les plateaux, et en plus grand nombre (voir graphique ci-contre). Nous sommes donc témoin d'un élargissement de l'axe de migration de cette espèce vers l'Est ou plutôt de la naissance d'un petit axe secondaire. Cette deuxième hypothèse trouverait son explication dans l'apparition d'une zone d'hivernage significative en région méditerranéenne et notamment en Camargue (3600 oiseaux en hiver 2011-2012 contre moins d'une dizaine il y a 15 ans, source LPO Champagne-Ardenne). Ces oiseaux emprunteraient alors la vallée du Rhône puis l'arc jurassien et notre région pour le voyage retour.

Contact : Jean-Philippe Paul ([jeanphilippe.paul@wanadoo.fr](mailto:jeanphilippe.paul@wanadoo.fr))

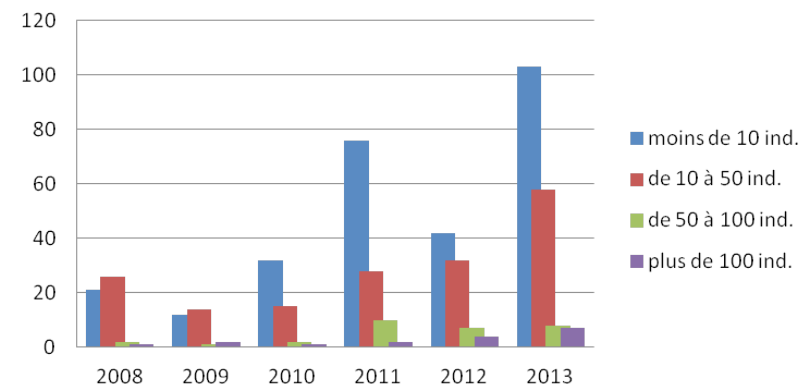
Grue cendrée : évolution des données printanières

(Source : Obsnatu La Base, LPO FC)



Grue cendrée : évolution par groupe d'effectifs

(Source : Obsnatu La Base, LPO FC)



## \_Au vol\_

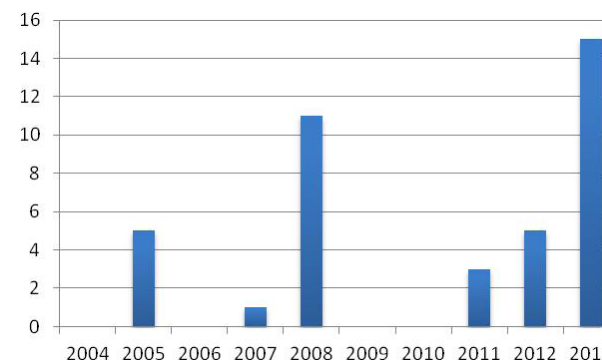
### Un printemps exceptionnel pour le Hibou des marais

Le printemps 2013 s'est avéré tout à fait exceptionnel pour le rare Hibou des marais. L'espèce n'est presque pas annuelle dans notre région au printemps (voir graphique). Cette saison 2013 se distingue par le nombre d'individus détectés (15) et par l'étalement du passage (21 février - 1er juin) voire du stationnement de certains oiseaux. Le cas troublant de deux oiseaux vers le 26 mai en basse vallée de la Seille a même laissé l'espoir d'une reproduction opportuniste. Néanmoins, l'apparente faible densité de campagnols et l'importance du trafic routier (oiseau retrouvé mort écrasé le 16 juin sur la route Arlay-Bletterans, Jura) ont réduit puis anéanti cette réjouissante hypothèse.

En Suisse, un phénomène semblable a été noté avec au moins 150 observations printanières. Dans ce pays voisin comme dans notre région, le phénomène 2013 est le plus marqué, devant 2008 (précédent afflux). On note, sans que le lien ne soit établi, que 2008 et 2013 sont les printemps les plus pluvieux de la décennie dans nos contrées, et de loin. La très bonne saison à lemmings en 2011 en Scandinavie expliquerait-elle également en partie de meilleurs effectifs de Hiboux des marais en migration / erratisme ?

Contact : Jean-Philippe Paul ([jeanphilippe.paul@wanadoo.fr](mailto:jeanphilippe.paul@wanadoo.fr))

Nombre de Hiboux des marais observés par année en Franche-Comté entre février et juin inclus



Hibou des marais  
© Thierry Petit

## \_Curiosités ornithos\_

### Faits marquants résumés de janvier à juin 2013

**Cygne chanteur** : l'individu anachronique présent depuis le 07.07.2012 a poursuivi son hivernage jusqu'au 16.02, dernière observation à Fournet-Blancheroche (25)

**Oie des moissons** : 1 individu présent depuis le 22.12.2012 jusqu'au 12.01 à Motey-sur-Saône (70)

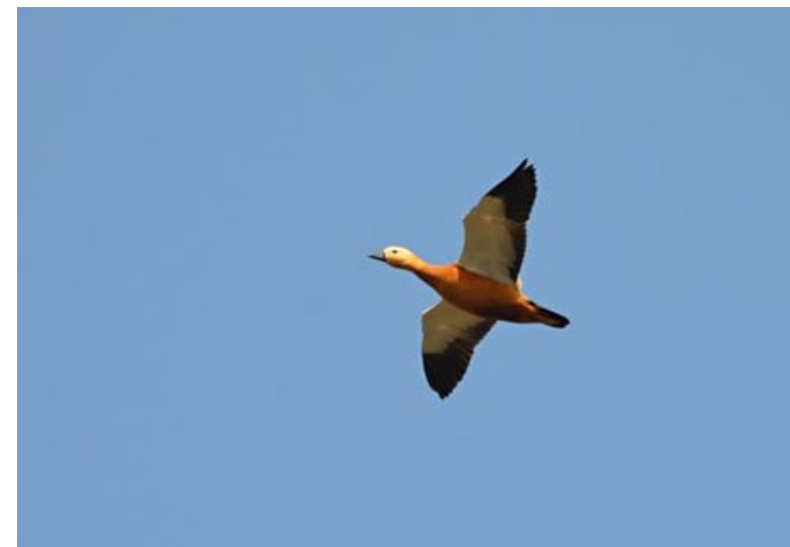
**Oie rieuse\*** : 1 ind. à Mesnois (39) le 25.01 ; 1 ind. à La Vèze (25) le 23.03 ; 1 ind. à Favorney (70) le 09.04 ; 1 ind. à Conflandey (70) le 07.04 et 1 ind. stationnant du 20.03 au 23.04 à Villers-sur-Port (70)

Oie rieuse © Claude Colombier



**Tadorne casarca** : Doubs : 3 ind. à Villers-le-Lac (25) le 24.03, puis 2 ind. le 31.03 à Etupes (25) et 1 ind. à Thise (25) le 30.04 ; Haute-Saone : 3 ind. le 08.04 à Mandrevillars (70) et 1 ind. le 01.05 à Marnay (70) ; Terr de Belfort : de nombreuses informations notamment sur l'Étang du Proc à Vézelois qui accueille l'espèce de janvier à juin, dont un groupe remarquable de 42 oiseaux entre le 16 et le 19.02.

Tadorne casarca © Philomin Briot



## \_Curiosités ornithos\_

**Fuligule nyroca\*** : 1 ind. mâle du 17 au 21.03 à Bouverans (25), 1 ind. femelle du 17.03 au 10.04 à Bonnevaux (25), 1 ind ; le 18.04 à Pagny (39), 1 ind. du 13 au 20.01 à Fontenu (39) et 1 ind. le 28.03 à Breurey-lès-Faverney (70)

**Eider à duvet** : 1 ind. le 12.01 à Coiselet (39)

**Butor étoilé** : 1 ind. le 06.01 à Oye-et-Pallet (25), 2 ind. le 12.01 à Commenailles (39), 2 ind. le 24.02 puis 4 le 04.03 à Brevans (39)

**Crabier chevelu\*** : 1 ind. le 14.06 à Vaivre-et-Montoille (70) et 1 ind. le 16.06 à Pagny (39) (le même ?)

**Spatule blanche\*** : 1 ind. le 21.04 à Vuillecin (25) et 1 ind. le 24.05 à Breurey-lès-Faverney (70)

**Pygargue à queue blanche\*** : 1 ind. du 12 au 14.02 à Peseux (39) notamment



Pygargue à queue blanche © Nick Derry

**Vautour fauve** : 1 ind. le 30.05 à Cléron (25), 4 ind. le 18.05 à Jougne (25), 2 ind. le 09.05 à Chaffois (25), 2 ind. le 10.05 aux Molunes (39), 1 ind. le 29.05 à Granges-sur-Baume (39), 1 ind. le 30.05 à Chapelle-sur-Furieuse (39) et 1 ind. le 20.06 à Septmoncel (39)

**Vautour moine\*** : 1ère donnée régionale pour l'espèce, avec 1 ind. le 14.06 survolant la Haute Chaîne du Jura entre Pontarlier (25) et la Chaux de Fond (Suisse)

**Circaète Jean-le-Blanc\*** : hors aire de reproduction connue : 1 ind. le 02.06 à La Vèze (25), 1 ind. le 30.04 à Bonnevaux (25) et 1 ind. le 06.04 à Conflandey (70)

**Busard pâle\*** : année exceptionnelle au niveau national, en région également : 1 ind. le 13.04 à La Vèze (25), 1 ind. le 02.04 à Bouverans (25), 1 ind. le 28.03 à Onoz (39) et 1 ind. le 24.04 à Arpenans (70)



Busard pâle  
© Vincent Romera

## \_Curiosités ornithos\_

**Buse féroce\*** : sans données pour l'espèce depuis 2010, 2 observations : 1 ind. le 09.04 à Paroy (25) et 1 ind. le 04.04 à Reculfoz (25)

**Buse pattue\*** : 1 ind. le 12.02 à Besançon (25), 1 ind. le 25.01 à Saône (25), 1 ind. le 16.03 à Etalans (25), 1 ind. le 21.01 à Mandeuve (25), 1 ind. le 10.03 à Sainte-Colombe (25), 1 ind. le 16.01 à Chaux-lès-Crotaney (39), 1 ind. le 13.02 à Faverney (70) et 1 ind. le 15.04 à Grosnagny (90)

**Aigle pomarin\*** : individu du Haut Doubs de retour sur site de nidification depuis le 17.06, mais toujours seul

**Aigle royal\*** : Haute Chaîne du Jura toujours fréquentée par les couples à cheval entre Jura et Ain ; hors de ce contexte, 1 ind. observé le 01.04 à Bourcia (39) et 1 ind. le 14.04 à Vescles (39)

Aigle botté © Thierry Petit



**Aigle botté\*** : 1 ind. le 28.05 à Chaffois (25), 1 ind. le 11.05 à Foulenay (39), 1 ind. le 05.05 à Argiésans (90) et 1 ind. le 25.05 à Suarce (90)

**Faucon kobez** : 1 ind. les 02, 03 et 12.06 à Bannans (25) et la Rivière Dugeon (25), 1 ind. le 02.06 à Belfays (25) et Ferrières le Lac (25), 1 ind. le 08.05 à Bonnevaux (25), 1 ind. le 30.05 à Houtaud (25), 1 ind. le 05.05 à Champagne-sur-Loue (25), 1 ind. le 04.05 puis 3 le 05.05 à Vincent (39), de 1 à 4 ind. du 01 au 08.05 à Petit-Noir (39) et 1 ind. le 06.05 à Faverney et Breurey-lès-Faverney (70)

**Faucon lanier\*** : 1 ind. de fauconnerie retrouvé mort le 14.06 à Lepuix (90)

Faucon kobez © Thierry Petit



## \_Curiosités ornithos\_

**Rôle des genets** : En juin , 1 seul chanteur dans le Haut Doubs, et malgré les nombreuses prospections en Val de Saône, aucun contact. En juillet, au moins 7 nouveaux chanteurs ont été découverts

**Échasse blanche** : 2 ind. du 30.05 au 02.06 à Dommartin (25), 2 ind. le 27.04 à Pagny (39) puis les 2 mêmes les 28 et 29.04 Sornay (70), 2 ind. le 21.04 à Arsure-Arsurette (39) et 1 ind. le 26.04 à Breurey-lès-Faverney (70)

**Avocette élégante** : 4 ind. le 13.05 à Champdivers (39), 3 ind. le 19.04 à Vincent (39), 3 ind. le 30.03 à Villers-sur-Port (70) et 2 ind. le 13.03 à Faverois (90), dont 1 ind. sera revu les 14 et 15.03

**Pluvier argenté\*** : 1 ind. le 10.05 à Vincent (39)

Échasse blanche © Willy Gillet



**Bécasseau sanderling\*** : 1 ind. nuptial le 04.05 et le 27.05 à Vincent (39)

**Bécasseau minute** : 1 ind. le 22.03 à Lombard (39) et 1 ind. les 12 et 13.05 à Marnay (70)

**Bécasseau de Temminck\*** : 2 ind. le 04.05 à Dommartin (25) et 2 ind. les 30.04 et 01.05 à Vincent (39)

**Bécassine sourde** : 1 ind. le 02.03 puis le 25.03 à Jallerange (25), 1 ind. le 22.03 à Pagny (39), 1 ind. le 15.03 à Dole (39), 1 ind. le 05 et 07.04 à Fleurey-lès-Faverney (70), 1 ind. le 09.04 à Faverney (70), 4 ind. le 09.04 à Vesoul (70) et 1 ind. les 22 et 24.03 à Faverois (90)

Avocette élégante © Jean-Claude Desprez



## \_Curiosités ornithos\_

**Barge à queue noire\*** (nombre d'observations remarquable) : 1 ind. le 14.04 à Bannans (25), 2 ind. le 19.04 à La Rivière Drugeon (25), 2 ind. le 23.04 à Bannans (25), de 2 à 5 ind. du 07 au 30.04 à Frasnne (25), 2 ind. le 30.03 puis 1 le 04.04 à Pagney (39), 4 ind. le 30.03 à Les Magny (70), 1 ind. le 21.03 à Villers-sur-Port (70) et 1 ind. le 12.03 à Pusey (70)

**Courlis corlieu** : 2 ind. le 23.04 à Frasnne (25), 1 ind. le 12.04 à Bannans (25), 1 ind. les 02 et 03.05 à Thise (25), 5 ind. le 14.04 à Fédry (70) et 1 ind. le 12.04 à Pusey (70)

**Mouette mélanocéphale** : 1 ind. le 15.04 à Thise (25), 1 ind. le 14.04 à Condes (39), 1 ind. le 01.05 à Vincent (39, 1 ind. le 07.04 et le 10.04, puis 2 ind. le 15.04 puis 1 ind. le 24.04 à Vaivre-et-Montoille (70), 1 ind. le 10.06 à Breurey-lès-Faverney (70) ; 1 ind. le 12.03 à Vesoul (70) et 1 ind. le 09.04 à Pusey (70).

**Sterne caspienne\*** : 2 ind. le 01.05 puis 1 seul le 10.05 à Vaivre-et-Montoille (70)

**Sterne caugék\*** : 1 ind. le 01.05 à Champdivers (39)

**Sterne naine** : 1 ind. le 27.05 à Vincent (39) et 1 ind. le 18.06 à Vaivre-et-Montoille (70)

Barge à queue noire © Claude Colombier



Sterne caspienne © Christophe Jacques





## \_Curiosités ornithos\_

**Guifette leucoptère\*** : 1 ind. le 26.04 à Pagny (39), 1 ind. le 28.04 à Vaivre-et-Montoille (70) et 1 ind. le 12.05 à Vincent (39)

**Petit-duc scops** : 1 ind. le 02.04 à Chauv-lès-Clerval (25), 1 ind. du 04 au 06.06 à Besançon (25), 1 ind. le 21.06 à Villeneuve-sous-Pymont (39), 1 ind. le 23.04 à Chatelneuf (39), 2 ind. le 14.05 à Montmorot (39), 1 ind. le 25.05 à Le Vernois (39) et 1 ind. le 18.05 à Dampierre (39)

**Hibou des marais** : voir article page 27

Guifette leucoptère © Vincent Romera



**Pic tridactyle** : aucune donnée pour 2013...

**Alouette calandrelle\*** (seconde mention régionale) : 1 ind. le 20.04 à Chissey-sur-Loue (39)

**Hirondelle rousseline\*** : 1 ind. le 28.03 à Osselle (25)

**Pipit à gorge rousse\*** : 1 ind. nuptial le 19.04 à Bouverans (25)

**Bergeronnette printanière ssp flavissima\*** : 1 ind. le 13.04 à Pagny (39), 1 ind. le 14.04 à Chevigny-sur-l'ognon (25) et 1 ind. à Faverney (70).

Alouette calandrelle © Jean-Philippe Paul



## \_Curiosités ornithos\_

**Bergeronnette des Balkans\*** : 1 ind. le 12.05 à Bannans (25)

**Jaseur boréal** : de 1 à 30 individus entre le 11.01 et le 31.03 dans 28 communes (Abbans-Dessus, Arc-et-Senans (25), Besançon (25), Chenebier (70), Clans (70), Cluse-et-Mijoux (La)(25), Comberjon (70), Dompierre-sur-Mont (39), Échay (25), École-Valentin (25), Esboz-Brest (70), Éternoz (25), Foncine-le-Bas (39), Frasne (25), Grangettes (Les)(25), Lajoux (39), Lavans-Quingey (25), Montperreux (25), Noroy-le-Bourg (70), Pannessières (39), Pontarlier (25), Quingey (25), Saint-Barthélemy (70), Sainte-Colombe (25), Scey-Maisières (25), Vandoucourt (25), Vellexon-Queutrey-et-Vaudey (70), Villers-lès-Luxeuil (70))

Jaseurs boréaux © Jean-Philippe Paul



**Accenteur alpin\*** : de 1 à 4 ind. du 09.01 au 28.02 sur Besançon (25), un effectif remarquable de 10 ind. le 13.04 à HautePierre-le-Chatelet (25) et 1 ind. le 26.03 à Dommartin (25)

**Tarier pâtre sibérien\*** : 1 ind. du 24.03 au 04.04 à Argiésans (90)

**Monticole de roche\*** : 1 ind. le 14.05 à Lavans-lès-Saint-Claude (39)

**Locustelle luscinoïde\*** : 1 ind. le 01.05 à Favorney (70) et 1 ind. le 13.06 à Houtaud (25)

**Hypolais ictérine** : 1 chanteur à Baulay (70), 1 chanteur à Pussey (70), 4 sur Bassigny (70) et 1 sur Fleurey-lès-Favorney (70)

Accenteur alpin © David et Jean-Baptiste Maire



## \_Curiosités ornithos\_

**Fauvette passerinette\*** : 1 ind. le 19.06 à Sainte-Colombe (25)

**Pouillot véloce sibérien\*** : 1 ind. du 22.03 au 01.04 à Deluz (25)  
et 1 ind. le 01.04 à Saône (25).

**Pie-grièche à tête rousse** : 1 couple à Jussey (70), 1 mâle le 24.05 à Jonvelle (70) et 1 mâle le 27.05 à Houtaud (25)

**Choucas des tours oriental\*** : 1 ind. le 06.03 à Villers sur Port (70)

**Venturon montagnard** : 7ind. le 31.03 à Coiserette (39)

**Roselin cramoisi\*** : 1mâle gris le 11.06 au Lac des Rouges Truites (39)

*Sources principales :*

*Obsnatu la base* (<http://franche-comte.lpo.fr/>) et *Obsnatu-fc la Liste* (<http://fr.groups.yahoo.com/group/obsnatu-fc/>).

*Synthèse : Samuel Maas* ([samuel.maas@lpo.fr](mailto:samuel.maas@lpo.fr))

\*données soumises à homologation régionale ou nationale (télécharger une fiche d'homologation sur le site de la LPO). Leur validité et leur publication sont donc réservées à cette condition d'homologation.

Merci aux 142 observateurs pour la transmission de ces observations :

Anonyme, Arnoux Christophe, Azens Jean-François, Bailly Loïc, Barlet Julien, Barthoulot Arnaud, Bassin Nicolas, Bedrines Georges, Beschet Laurent, Bettinelli Luc, Blondel Guillaume, Bouillard Michaël, Bourdin Hugo, Brigatti Jérôme, Briot Philomin, Brouillard Johann, Brunet Olivier, Cadier Guillaume, Caniotti Nicolas, Caravella Emmanuel, Cellier Thomas, Chaput Éric, Chevaldonnet François, Cheveau Pierre, Chevrot Jean-Claude, Clément Daniel, Clément Sabrina, Colombier Claude, Cotte Bertrand, Cretin

Emmanuel, Crimmers Frédéric, Curie Jérôme, Dams Vincent, Dassonneville Christophe, David Jean, Deforêt Laurent, Deforêt Thomas, Dehondt François, Delafollye Laurent, Delon Samuel, Derry Nick, Desprez Jean-Claude, D'orchymont Quentin, Droux Benoit, Dubail Didier, Dubarry Nelly, Durllet Pierre, Escolin Rémy, Fagot Jean-Baptiste, Fuhrmann Isabelle, Gallecier Michèle, Galliou Serge, Garnier Claude, Garret Jean-Philippe, Gatefait Jean-Michel, Gauthier-clerc Michel, Generet Vincent et Keltoum, Gérard Jean-Marc, Gervais Stéphane, Giquel Quentin, Giroud Isabelle, Giroud Marc, Godreau Didier, Grandjean Jeanine, Gruson Tristan, Guillet Willy, Guinchard Michel, Halliez Guillaume, Henriet René, Hervy Pascal, Horent Sophie, Jacques Christophe, Jacquin Sébastien, Jeannot Noël, Julian Olivier, Kim Alain, Lambert Jean-Luc, Langlade Julien, Laplagne Alain, Lecornu Didier, Lefeuve Gaëlle, Legay Philippe, Lejeune Alain, Lenot Alain, Lignier Georges, Locatelli Guillaume, Lonchamp Frédéric, Louis-Tisserand Edith, Louiton François, Luberne Nicolas, Maas (LPO Franche-Comté) Samuel, Maas Samuel, Maillot Frédéric, Maire David et Jean Baptiste, Manuelle François, Maradan André, Marconot Bernard, Maupin Henri, Mauvais Christophe, Menin Aimée, Michelat Dominique, Michelin Philippe, Moncorgé (CEN-FC) Sylvain, Mora Michel, Morel Thierry, Morin (LPO Franche-Comté) Christophe, Morin Christophe, Parachout Marie, Pascal Bastien, Pascal Guy, Paul Jean-Philippe, Petetin Bernard, Petit Thierry, Petitcolin Corinne, Petitjean Guillaume, Philo Vazquez Nathalie, Pion Estelle, Piotte Pierre, Poirson Claire, Rave-not Frédéric, Raymond Marie Laurence, Renaud Éric, Rey-Dema-neuf François, Riviere Thibaut, Rodriguez Jean-Claude, Romand Jean-Louis, Romera Vincent, Roulet Stéphan, Roveretto Philippe, Saliner Catherine, Sauret Michel, Scheifler Renaud, Sneck Emmanuelle, Spinnler Florent, Urvois Thomas, Vadam Emilien, Vauchot Renaud, Voisin Marie-Pierre, Weidmann Jean-christophe, Wolff Éric, Wolff Patrick et Zilliacus Marianne.



AGIR pour la  
**BIODIVERSITÉ**  
FRANCHE COMTÉ

# Obsnatu, le bulletin

## *\_numéro\_27 // été 2013*

Ligue pour la Protection des Oiseaux Franche-Comté

Maison de l'environnement de Franche-Comté

7 rue Voirin - 25 000 Besançon

03 81 50 43 10 - [franche-comte@lpo.fr](mailto:franche-comte@lpo.fr)

Participez à la connaissance de la biodiversité : <http://franche-comte.lpo.fr>

Directeur de publication : Frédéric Maillot

Rédaction en chef : Samuel Maas

Comité de rédaction : Isabelle Leducq-Giroud, Jean-Philippe Paul

Photos de couverture : Forêt de Chaux © Jean-Philippe Paul

Conception graphique : Guillaume Petitjean

© LPO Franche-Comté - juillet 2013



Le bulletin Obsnatu est cofinancé par la DREAL Franche-Comté, la Région Franche-Comté et l'Union européenne.

L'Europe s'engage en Franche-Comté avec le Fonds Européen de Développement régional