



FRANCHE-COMTE

obs natu

le bulletin



*_numéro_22 * printemps_2012*

Bilan du monitoring 2011

conservation amphibien franche-
publication_naturaliste_reptile_
comté_mammifère_enquête
information_mammifère_enquête_oiseau_
oiseau_suivi_échange_naturaliste_
naturaliste_observations_biodiversité_
observations_biodiversité_



Sommaire

Introduction	3
Connaissance participative	4
- Obsnatu la base	
- Herpétologie et mammalogie participatives	
Atlas de répartition	6
- Atlas des oiseaux nicheurs	
- Atlas des oiseaux en hiver	
Indicateurs & tendances sur les populations et les effectifs	8
- STOC EPS	
- Observatoire & indicateurs Rapaces diurnes	
- Oiseaux d'eau et Wetlands	
- Migration postnuptiale à Pont-de-Roide (25)	
Faune patrimoniale	12
- Enquête Anatidés Limicoles Nicheurs 2010-2011	
- Veille sur les espèces les plus rares	
Espèce à problématique particulière	15
- Espèces allochtones	
- Grand Cormoran	
Le suivi sur des sites particuliers	17
- Réserve naturelle nationale du Sabot de Frotey	
- Anciennes gravières de Pagney	
- Gravière d'Osselle	
La connaissance par les plans d'actions	19
- Plans nationaux d'actions	
- Programme régional de Conservation des espèces	
Validation des données	26
- Validation des données participatives	
- Comité d'homologation régional	
Conclusion	27

Introduction

Avec le soutien de la DREAL Franche-Comté, de la Région Franche-Comté et de l'Union européenne, la LPO Franche-Comté a pour mission de suivre l'état de la biodiversité régionale (oiseaux, amphibiens, reptiles et mammifères hors chauves-souris) et de diffuser des informations adaptées aux différents besoins (conservation, sensibilisation).

Ce Bulletin Obsnatu de début d'année est voué à devenir un support adapté à la diffusion synthétique du bilan des principales connaissances acquises au cours de l'année précédente lors des différents suivis et opérations spécifiques (enquêtes, plans d'actions, protocoles d'observatoire etc.). Cette diffusion se présentait sous la forme d'une page Internet en 2010 (http://franche-comte.lpo.fr/index.php?m_id=20118).

Les principales informations synthétisées sur la connaissance de la biodiversité en 2011 proviennent des dispositifs suivants : la base de données participative, les démarches d'atlas de répartition, les indicateurs de tendances d'effectifs, les enquêtes spécifiques et la veille permanente sur la faune patrimoniale, très rare, menacée, allochtone ou à problématique particulière, les informations liées au plans d'actions espèces et aux gestions de sites. Bien évidemment, certains projets se font avec la participation des partenaires divers.



Observateur lors du comptage Wetlands © Guillaume Petitjean

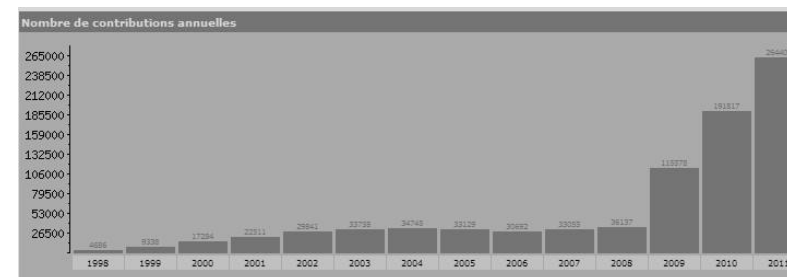
Connaissance participative

Obsnatu la base

A la fin de l'année 2011, la base de données en ligne possède plus de 903 750 observations avec 264 375 données saisies sur 1714 communes en 2011 soient une augmentation de plus de 37,8 % par rapport à 2010 (voir figure). Parmi ces données 93 % sont des données d'oiseaux, 5 % de mammifères, 1,1 % d'amphibiens et 0,9 % de reptiles. En 2011, cela représente plus de 254 000 données d'oiseaux, 7 000 de mammifères, 2 160 d'amphibiens et 1 019 de reptiles saisies. La répartition départementale des observations s'équilibre, plus d'observations sont effectuées dans le Jura (de 19 à 22 %) et le Doubs (de 35 % à 38 %) tandis que la Haute-Saône regroupe 27 % des observations (stable) et le Territoire de Belfort 13 % (en diminution).

L'amélioration de nos connaissances à l'échelle régionale est indéniable et est due à l'augmentation du nombre d'inscrits (avec 976 inscrits fin 2011 dont 662 contributeurs). La gestion de l'outil est réalisée avec le comité d'Obsnatu la base et le comité de vérification. Ils se sont réunis deux fois en 2011. La vérification quotidienne de 7 bénévoles répartis par département assure la qualité des informations présentes dans la base et permet un échange formateur avec les observateurs.

Pour en savoir plus : samuel.maas@lpo.fr
http://franche-comte.lpo.fr/index.php?m_id=1



Fauvette grisette © Jean-Philippe Paul

Connaissance participative

Herpétologie et mammalogie participatives

Depuis deux ans, la LPO Franche-Comté parfait la démarche d'inventaire participatif de la faune vertébrée en renforçant l'action sur les mammifères et l'herpétofaune. Avec la mise en ligne des modules de saisie pour ces groupes, près de 6800 observations avaient été transmises dès 2010. En 2011, grâce à l'animation d'un réseau d'observateurs ciblée, plus de 280 contributeurs ont participé à l'inventaire en transmettant 9680

observations de mammifères, d'amphibiens et de reptiles. L'amélioration des connaissances est particulièrement flagrante en ce qui concerne l'herpétofaune avec un nombre d'observations plus de deux fois supérieur à celui de 2010 (de 1290 à 3150 données).

Pour en savoir plus : nathalie.dewynter@lpo.fr

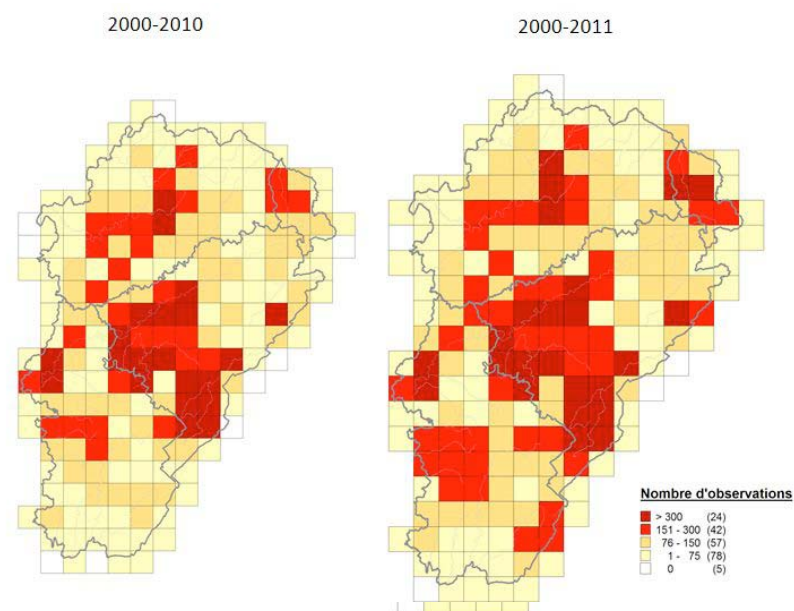


Fig 1. Evolution par maille de 10x10 km du nombre d'observations de reptiles et d'amphibiens entre 2010 et 2011

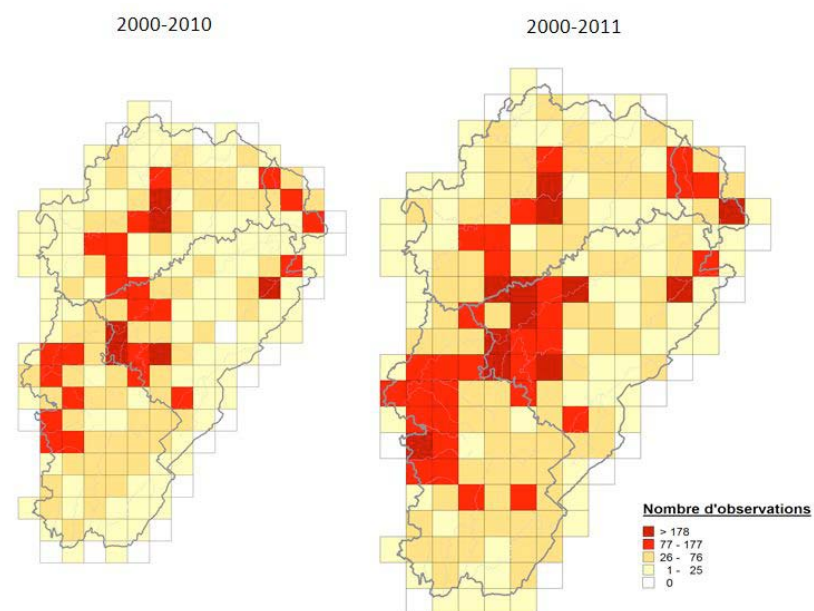


Fig 2. Evolution par maille du nombre d'observations de mammifères entre 2010 et 2011

Atlas de répartition

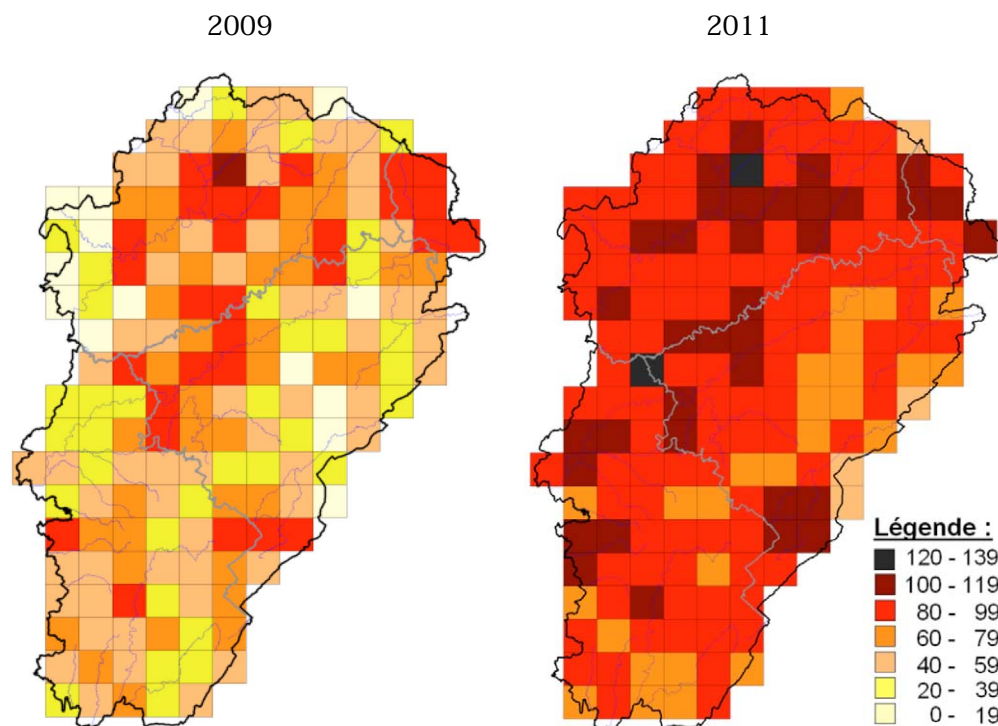
Atlas des oiseaux nicheurs

2011 est la 3^{ème} année de prospection sur les 4 prévues (2009-2012).

Ce sont environ 250 000 données qui ont été collectées par plus de 480 bénévoles observateurs lors de ces 3 années d'inventaires, pour les 174 espèces nicheuses de la région. A la fin de cette 3^{ème} année de suivi, les trois quart des mailles Atlas en Franche-Comté, 128 sur 172, peuvent être considérées comme bien prospectées

au regard des objectifs fixés (seuil de 80 espèces par maille et deux-tiers d'indices au moins probables). Cela a été possible grâce aux efforts importants des bénévoles. Le bilan 2011 dresse un état des lieux satisfaisant et des objectifs 2012 réalisables.

Pour en savoir plus : samuel.maas@lpo.fr
http://franche-comte.lpo.fr/index.php?m_id=20090



Evolution du nombre d'espèces par maille entre 2009 et 2011



Accenteur mouchet © Frédéric Maillot

Atlas de répartition

Atlas des oiseaux en hiver

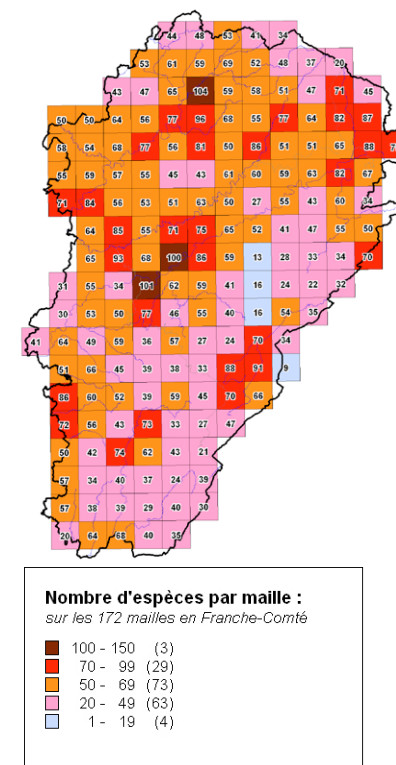
Après 2 périodes d'inventaire des oiseaux en hiver (sur 4 prévues jusqu'en 2012-2013) entre le 1^{er} décembre et le 31 janvier, 364 observateurs ont apporté plus de 75 400 données (contribution en hausse de 70 % entre les deux premiers hivers). Les données concernent 166 espèces et 4 sous-espèces. La période 2010-2011 a été marquée par un événement météorologique inhabituel ayant comme conséquence des observations plus importantes d'oies et de cygnes.

Sur les 3 informations recherchées, le bilan qualitatif fait état de 100 % des mailles renseignées. Pour de nombreuses espèces, la couverture géographique apportée par les données de cette nouvelle période d'inventaire élargit considérablement les connaissances hivernales. En ce qui concerne l'objectif richesse fixé à 50 espèces par maille, 105 mailles ont d'ores et déjà atteint cet objectif, soit 61 % des mailles régionales. Il reste ainsi 67 mailles à améliorer. Pour le bilan quantitatif, 8 nouveaux transects ont été réalisés lors de l'hiver 2010-2011 alors que l'objectif régional des 10 % de mailles était déjà atteint. Enfin, concernant les comptages des dortoirs pour les 4 espèces retenues, une augmentation notable a été réalisée mais cet objectif de l'Atlas national reste en Franche-Comté en manque d'information.

Pour en savoir plus : samuel.maas@lpo.fr
http://franche-comte.lpo.fr/index.php?m_id=20090



Corbeaux freux © Louis Eloy



Indicateurs & tendances sur les populations et les effectifs

STOC EPS

Le Protocole STOC-EPS fête en 2011 son 10^{ème} anniversaire en Franche-Comté. Cette continuité sur le long terme n'est possible qu'avec un investissement bénévole qu'il est important de souligner.

La coordination régionale du programme STOC-EPS est assurée par la LPO Franche-Comté grâce au soutien financier de la DREAL, de la Région et de l'Europe. En 2011, 45 carrés STOC-EPS ont été prospectés par 36 observateurs pour un total de 10 035 observations et 140 espèces dont 11 espèces de mammifères.

Au cours de ces 10 années, c'est plus de 80 000 données qui sont utilisées pour les analyses (171 espèces et 11 775 individus contactées). L'analyse des données obtenues permet ainsi d'estimer les tendances d'évolution des oiseaux communs depuis 2002.

Nous obtenons après analyse les résultats suivants pour la Franche-Comté sur la période 2002-2010 (Voir figure) : Généralistes : +19 %, Agricoles : -6 %, Forestiers : +4 % et Bâties : +6 %.

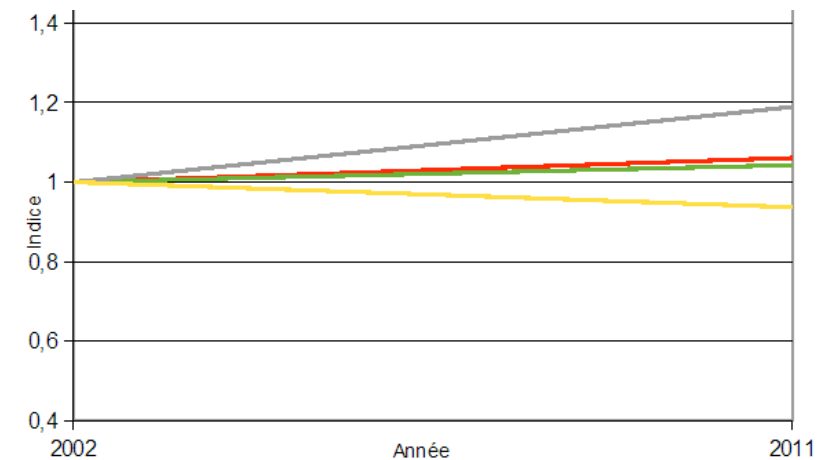
Les résultats obtenus ici ont confirmé ceux du bilan précédent avec notamment l'augmentation des espèces généralistes et la stabilité des espèces spécialistes du milieu forestiers. Les années suivantes devront confirmer la diminution des espèces spécialistes des milieux agricoles et à contrario l'augmentation des espèces spécialistes du milieu « bâties ».

L'année 2011 a été marquée par des changements méthodologiques importants avec l'ajout d'un passage précoce en mars.

Pour en savoir plus : isabelle.leducq@lpo.fr
http://franche-comte.lpo.fr/index.php?m_id=20078



Grive musicienne © Frédéric Maillot



Tendance des groupes d'espèces indicateurs habitat 2002-2011

Indicateurs & tendances sur les populations et les effectifs

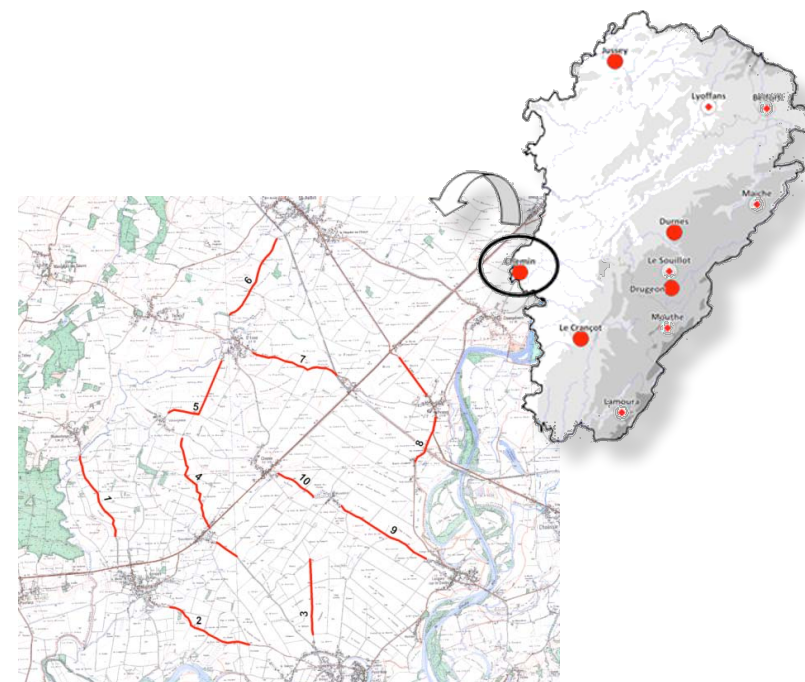
Observatoire & indicateurs Rapaces diurnes

La relance d'un comptage des prédateurs diurnes par méthodologie d'Indice Kilométrique d'Abondance a pu être testée à l'automne 2011. Cette méthodologie a été allégée à 2 passages par saison (printemps et automne) et a été suivie par 11 bénévoles et 2 salariés pour dénombrer les espèces sur 5 secteurs, dont 4 étaient déjà suivis dans le cadre du Plan d'action Campagnols, donc bénéficiant de données de suivi de 2001 à 2007.

Les premiers résultats nous montrent que cette méthodologie pourra apporter des informations importantes sur le suivi et les tendances d'au moins 4 espèces : la Buse variable, le Faucon crécerelle, la Corneille noire et la Pie bavarde. La reconduction annuelle à 2 saisons permettra de développer sur le long terme un indicateur spécifique de biodiversité.

On peut également noter que 6 secteurs suivis dans le cadre du Plan d'action campagnols (Mouthe, Le Souillot, Lamoura, Lyoffans, Maïche, Belfort) peuvent être reconduits sur la base d'une dynamique bénévole locale.

Pour en savoir plus : samuel.maas@lpo.fr



Busard Saint-Martin © Samuel Maas

Indicateurs & tendances sur les populations et les effectifs

Oiseaux d'eau et Wetlands

Le réseau des comptages Oiseaux d'eau et Wetlands International s'appuie sur la participation de nombreux ornithologues bénévoles de la LPO Franche-Comté. Parmi les 14 entités fonctionnelles de zones humides que compte la région, 14 sites ont été suivi d'Octobre à Mars (dont 12 ouvert au public et inscrit au calendrier des animations de l'association) par 16 bénévoles pour le comptage des Oiseaux d'eau et 46 sites élémentaires sur 13 des 14 entités. Ces dénombrements ont été assurés par 57 observateurs bénévoles qui ont compté 14901 individus d'oiseaux d'eau, dont 8599 anatidés et 3132 foulques.

Pour le Wetlands, les faits marquants sont la combinaison de deux facteurs déterminants ayant enrichi l'effectif régional d'oiseaux d'eau : d'une part une vague de froid très importante en fin d'année 2010 qui a poussé les oiseaux d'eau plus au sud qu'à l'accoutumée et d'autre part un ajustement méthodologique au sein des entités fonctionnelles pour intégrer tous les sites élémentaires d'importance de la région. Ainsi, 2011 enregistre le comptage avec l'effectif le plus important de son histoire régionale. La Vallée de l'Ain a accueilli un effectif important de Fuligule morillon qui place le site au-dessus du seuil d'importance pour cette espèce, ce qui est également le cas pour le Harle bièvre et le Fuligule nyroca. Le linéaire du Doubs dans son cours moyen a permis de mettre en avant une des plus grosses populations nationales hivernantes de Harle bièvre, qui classe le site au-dessus du seuil d'importance nationale. Côté espèces, on remarquera une augmentation statistiquement significative sur les 20 dernières années pour le Cygne tuberculé, le Canard siffleur, le Canard chipeau et la Sarcelle d'hiver. Le Fuligule morillon enregistre son plus gros effectif cette année en région, dans un contexte national de déclin documenté en France.

Pour en savoir plus : samuel.maas@lpo.fr

http://franche-comte.lpo.fr/index.php?m_id=20084



Fuligule morillon © Eric Ferry

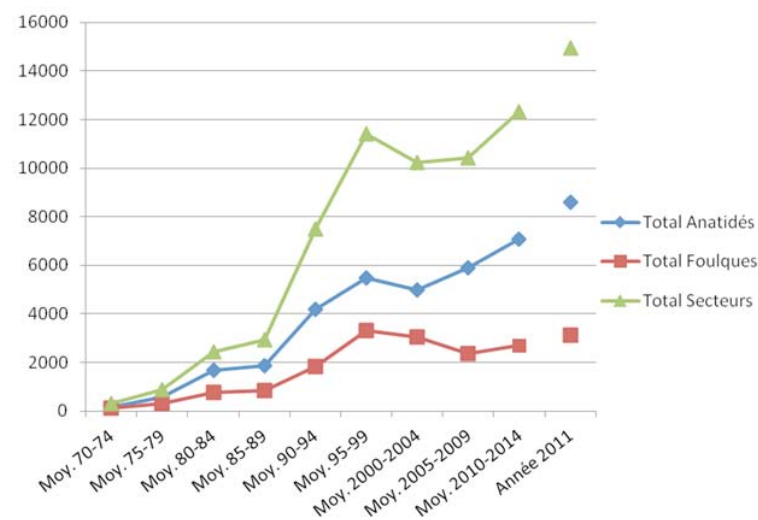


Figure : Comparaison des effectifs globaux du comptage 2011 avec les moyennes quinquennales.

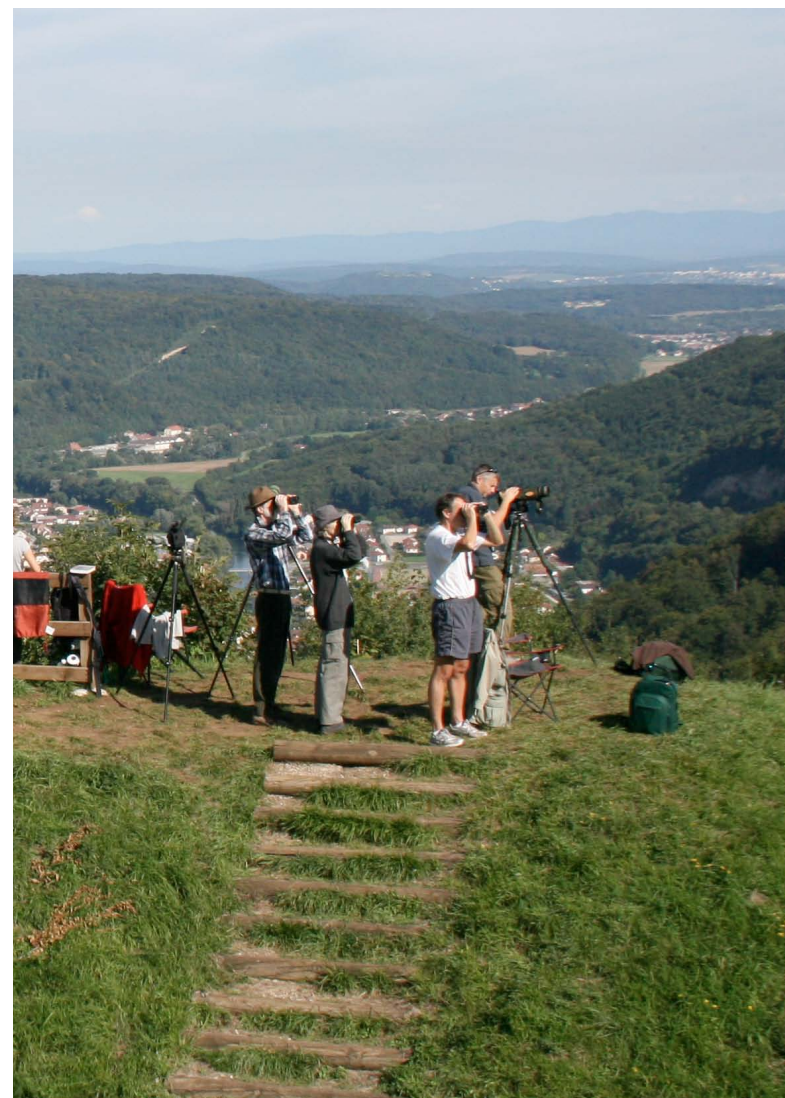
Indicateurs & tendances sur les populations et les effectifs

Migration postnuptiale à Pont-de-Roide (25)

Le Collectif LPO Franche-Comté pour le suivi de la migration postnuptiale au crêt des Roches de Pont-de-Roide a réalisé une session automnale 2011 remarquable à tout point de vue. Régularité et fréquence de présence des bénévoles sur le site dépassant 8 jours sur 10 (91 jours du 3 août au 20 novembre) et croissance continue du nombre d'heures de comptage (près de 700 h). Côté espèce, le Milan royal présente toujours un effectif d'envergure nationale avec 3251 individus (inférieur à 2010 du fait d'un passage probablement plus réparti sur l'intérieur du croissant jurassien (le défilé de l'Ecluse ayant vu plus de 8800 milans royaux cet automne contre 4800 en 2010). Il conviendra donc d'aborder le passage du Milan royal sur l'arc jurassien par l'étude des résultats des deux sites conjointement. L'un des événements marquants de l'automne 2011 est l'effectif de Cigognes noires (89 individus). Un meilleur suivi en fin d'été et une possible réelle progression des effectifs migrateurs de cette espèce patrimoniale explique ce constat.

Pour en savoir plus : georges.lignier@orange.fr & jean-philippe.paul@lpo.fr - http://www.migraction.net/index.php?m_id=1

	2008	2009	2010	2011
Dates extrêmes	16/08 - 2/11	2/08 - 20/11	9/08 - 18/11	3/08 - 20/11
Jours de présence	41	69	74	91
Heures de suivis	305	487	554	695
Total oiseaux	278404	237366	287682	277438
Milan royal	1782	2191	3694	3251
Cigogne noire	28	29	49	89
Grand Cormoran	1950	2334	4112	4155
Alouette lulu	896	566	501	1172
Pigeon ramier	180559	155255	157155	120038



Suivi de la migration à Pont-de-Roide © Georges Lignier

Faune patrimoniale

Enquête Anatidés Limicoles Nicheurs 2010-2011

Le bilan de l'enquête 2010-2011 sur les Anatidés (hors Canard colvert et espèces allochtones) et Limicoles (hors Bécasse des bois) est achevé. L'année 2011 a permis de consolider les résultats 2010, d'intégrer un peu de variation interannuelle et de préciser le statut de quelques espèces comme le Petit Gravelot.

Six espèces d'anatidés (en général rares) sont en augmentation durant la décennie 2000 (Canard souchet, Canard chipeau, Nette rousse, Sarcelle d'hiver, Eider à duvet et Harle bièvre). Le Harle bièvre atteint à ce jour un effectif nicheur d'environ 100 mâles dans la région.

Quatre des six espèces de Limicoles sont en déclin. Le déclin du Petit Gravelot (50% depuis 1996) était un phénomène jusqu'ici peu ou pas documenté dans notre région par manque d'attention. Le déclin du Vanneau huppé, du Courlis cendré et de la Bécassine des marais justifierait un arrêt de la chasse en France par principe de précaution tant que d'autres menaces fortes pèsent sur ce patrimoine naturel régional.

Pour en savoir plus : jean-philippe.paul@lpo.fr
http://franche-comte.lpo.fr/index.php?m_id=20057



Courlis cendré © Jean-Claude Desprez

Faune patrimoniale

Veille sur les espèces les plus rares

La LPO Franche-Comté entretient, actualise ou affine les connaissances sur les espèces les plus rares et les plus menacées selon plusieurs procédés. Cela peut-être via des enquêtes spécifiques (l'enquête Anatidés Limicoles citée plus haut est un exemple qui regroupe plusieurs espèces), des prospections ponctuelles ou partielles, une animation ciblée du réseau d'observateurs, l'accompagnement d'une découverte fortuite, via un plan d'actions (cf. plus loin) etc.

*Catégorie « Eteint en région »
(RE) sur la liste rouge régionale 2008.*

Aigle royal : Le 8 mars 2011, une nouvelle prospection simultanée et (partenariat Réserve naturelle de la Haute Chaîne du Jura) a eu lieu sur la haute chaîne du Jura pour mieux cerner la population (y compris immature et erratique) du massif. La LPO Franche-Comté a participé comme chaque année avec 3 postes d'observation dans le sud Jura entre Lajoux, Septmoncel et La Pesse. Sept aigles ont été vus (3 couples et un erratiques) essentiellement dans l'Ain et en limite. Notons qu'un couple nichant à 5 km de la Franche-Comté fréquente assidument notre région en période pré-nuptiale et qu'un second couple semble cantonné plus au sud encore plus près de notre région.

Loup d'Europe : Un Loup a été officiellement signalé de juin à septembre 2011 sur le secteur de Levier (Doubs). Voir LPO Info 16.

Loutre d'Europe : 2011 est l'année de l'authentification d'une observation de Loutre en Franche-Comté effectuée en toute fin d'année 2010. Cela faisait au moins 15 ans qu'aucune donnée n'avait été documentée. Voir Bulletin Obsnatu 20.

*Catégorie « En danger critique d'extinction »
(CR) sur la liste rouge régionale 2008.*

Canard chipeau, Sarcelle d'été, Nette rousse : voir Enquête Anatidés nicheurs

Circaète Jean-le-Blanc : 5-6 couples ou territoires occupés dans le Jura (bilan de la reproduction inconnu) et un couple reproducteur dans le Doubs (1^{er} cas depuis environ 40 ans) dont le jeune produit semble succomber aux orages violents de mi-juillet (chute du nid ?).

Pie-grièche grise, Pie-grièche à tête rousse, Râle des genêts, Crapaud calamite : voir résultats dans le § La connaissance par les plans d'actions.

Roselin cramoisi : Seuls 2 chanteurs dans le Doubs ont été validés par le Comité d'homologation national pour l'instant. Persistance donc de cette espèce énigmatique sans cas de reproduction depuis 2001 en France.

*Catégorie « En danger d'extinction »
(EN) sur la liste rouge régionale 2008*

Bihoreau gris : Un comptage ciblé sur la rivière Doubs entre Osselle (25) et Rochefort/Nenon (39) a eu lieu le 30 mai 2011 pour lever certains mystères de cette espèce crépusculaire et discrète. Une population d'au moins 8 couples est évaluée suite à cette opération simultanée depuis 7 ponts de la rivière.

Busard Saint-Martin : recensement hivernal annuel renouvelé les 3 & 4 décembre 2011 (partenariat Centre Athenas). Un minimum de 238 individus a été dénombré (un record lié à la ressource alimentaire et aux conditions météorologiques qui n'ont pas apporté de neige au sol sur les plateaux). Voir Bulletin Obsnatu 21.

Faune patrimoniale

Milan royal et Chevêche d'Athéna : voir § La connaissance par les plans d'action

Pic tridactyle : Trois territoires décelés dans la haute chaîne du Jura (25/39) dont 2 couples nicheurs au moins (et au moins 1 jeune à l'envol). Fait marquant : 1^{er} cas certain de reproduction dans le Doubs. Données homologuées par le CHR.

Vanneau huppé, Courlis cendré, Bécassine des marais et Chevalier guignette : voir Enquête Limicoles nicheurs.

Oedicnème criard : une descente en canoë le 16 mai 2011 a permis le recensement de 6 couples d'Oedicnèmes criards sur la partie jurassienne du lit mineur du Doubs. Le rassemblement post-nuptial suivi annuellement atteint quant à lui un nouveau record régional le 5 octobre avec 63 individus.

Pour en savoir plus : jean-philippe.paul@lpo.fr

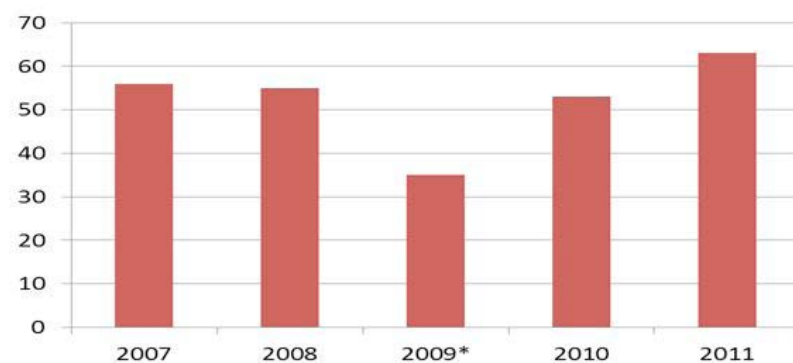


Figure : Effectifs d'Oedicnèmes criards en rassemblement post-nuptial dans le Finage (39). (*2009 comptage partiel).



Oedicnème criard © Frédéric Maillot

Espèces à problématique particulière

Espèces allochtones

En 2011 a eu lieu une nouvelle enquête nationale sur les espèces d'oiseaux allochtones, 5 ans après celle de 2006 (cf. *Bulletin Obsnatu n° 12, décembre 2007*)

Les espèces observées entre les deux enquêtes et considérées par l'enquête sont le Canard mandarin (*Aix galericulata*), le Cygne noir (*Cygnus atratus*), l'Ouette d'Egypte (*Alopochen aegyptiaca*) et le Tadorne casarca (*Tadorna ferruginea*)

Le Canard mandarin semble signer sa première reproduction régionale dans le nord du Doubs (4 poussins produits). Le stationnement des oiseaux bisontins n'apporte pas de cas de nidification concret. On retiendra aussi un couple sur la Loue en novembre puis 4 individus dont 3 type femelle (famille ?) sur la Loue dans le Jura fin novembre.

Le Cygne noir reste rare mais deux couples sont signalés en Haute-Saône sans reproduction (mais la parade est observée). L'effectif de 8 individus ensemble est cependant à noter dans ce même département.

L'année 2007 avait apporté les premières preuves régionales de reproduction pour le Tadorne casarca et l'Ouette d'Egypte. Le Tadorne casarca ne semble pas avoir réussi à s'installer durablement à ce jour puisqu'aucun cas n'a été de nouveau documenté depuis. Un couple stationnant sur le secteur de Suarce et Faverois (90) fournit néanmoins un indice en 2011.

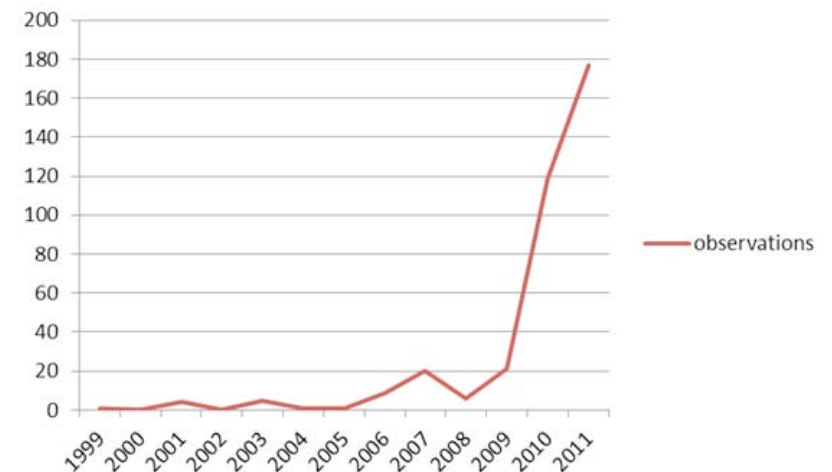
Concernant l'Ouette d'Egypte, le nombre d'observations progresse de manière exponentielle dans les 4 départements et l'année 2011 fournit 7-8 indices possibles, 1 indice probable et 3 cas certains de reproduction (pour 27 poussins produits). Le dynamisme de cette espèce est démontré de nouveau avec 5 poussins déjà éclos le 23 février 2012 après une vague de froid exceptionnelle pour la région.

Pour en savoir plus :
dominique.michelat@wanadoo.fr & jean-philippe.paul@lpo.fr



Premier cas documenté de reproduction du Canard mandarin en Franche-Comté en 2011 (ici un poussin en arrière plan de la femelle)
© Georges Lignier.

Evolution du nombre d'observations d'Ouettes d'Egypte par an en Franche-Comté



Espèces à problématique particulière

Recensement national des Grands Cormorans à la mi-janvier 2011

En région, le recensement des Grands Cormorans est coordonné par Emmanuel Cretin de la LPO Franche-Comté. Les comptages sont effectués en collaboration avec les brigades des services départementaux de l'ONCFS, la FDC du Jura, l'ONEMA du Jura, le CPIE de Brussey et les Gazouillis du Plateau et par les bénévoles de la LPO FC.

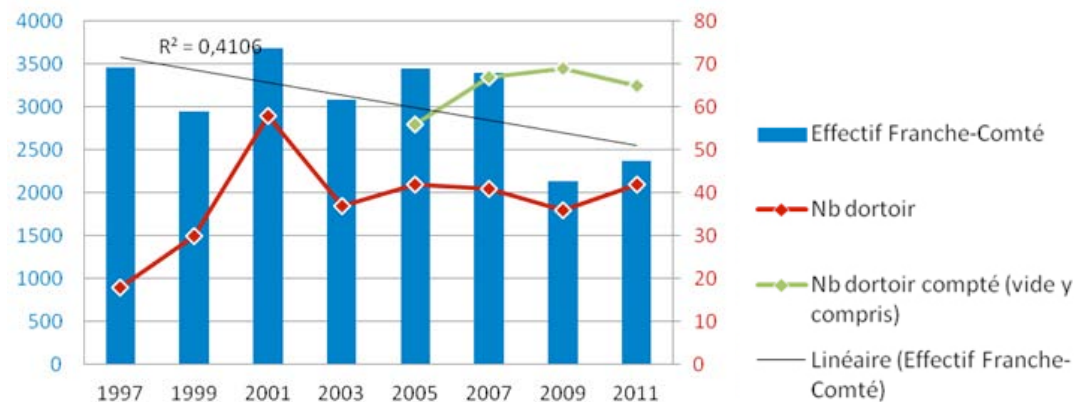
En 2011, les résultats font état du comptage de 2365 individus répartis en 42 dortoirs effectifs. La tendance pour l'effectif régional est à la baisse, avec un nombre de dortoir occupé constant. Cette baisse est particulièrement visible dans le département du Doubs où les effectifs baissent de façon régulière depuis le pic départemental de 2001.

Pour en savoir plus : e.cretin@wanadoo.fr
http://franche-comte.lpo.fr/index.php?m_id=20120



Grands Cormorans © Jean-Marc Gérard

Evolution de l'effectif hivernant de Grand Cormoran en Franche-Comté (1997-2011)



Le suivi sur des sites particuliers

Réserve nationale de Frotey

Les suivis dans la Réserve naturelle du Sabot de Frotey-lès-Vesoul (gérée par la LPO Franche-Comté et l'association de gestion de la réserve éponyme) sont nombreux. Parmi les connaissances acquises en 2011 dans le domaine de la faune vertébrée, citons les comptages d'Alouettes lulu et d'Engoulevents d'Europe.

En 2011, 6-7 cantons d'Engoulevents ont été dénombrés sur la réserve et la partie Natura 2000 de l'aérodrome. Concernant l'Alouette lulu, 5-7 chanteurs sont distribués sur la réserve et ses marges immédiates.



Engoulevent d'Europe © Cyril Sénéchal



Alouette lulu © Thierry Petit

Le suivi sur des sites particuliers

Anciennes gravières de Pagney

L'ancienne gravière de Pagney (39) fait l'objet de suivis dans le cadre du projet de gestion en assistance à maîtrise d'ouvrage de la Mairie de Pagney (soutenue par l'Agence de l'eau, RFF et le Conseil général du Jura). Plus de 4600 observations par 50 observateurs ont révélé une diversité de 156 espèces cette année. Les oiseaux nicheurs patrimoniaux font la réputation du site mais les résultats 2011 sont contrastés : Vanneau huppé : 5 couples (2 en 2010), Bécassine des marais (0), Marouette ponctuée (0), Râle d'eau (0-1), Canard souchet (0-1), Sarcelle d'hiver (0-1), Sarcelle d'été (0), Canard chipeau (0), Blongios nain (0), Phragmite des joncs (1-3 c) et Rousserolle turdoïde (4 cht).

Gravières d'Osselle

Dans le cadre d'une convention 2011 pour un partenariat naissant avec Granulats du Doubs, la LPO Franche-Comté a fourni un bilan des connaissances ornithologiques du plan d'eau « morbier » des gravières d'Osselle (Doubs). Près de 53 observateurs ont permis 4759 observations de 145 espèces d'oiseaux en 2011 dont quelques nicheurs intéressants : Bihoreau gris (0-1 c), Chevalier guignette (0-1 c), Guêpier d'Europe (1 c), Harle bièvre (1 c), Hironde de rivage (305-315 c), Martin-pêcheur d'Europe (1 c), Petit Gravelot (1 c), Pic cendré (1 c), Vanneau huppé (0-1 c). Au passage, on notera l'observation de 8 espèces de Sternes, Mouettes et Goélands, de 13 espèces de Limicoles, 17 espèces de Canards et Oies, du Balbuzard pêcheur et même de l'Aigle royal ou du Bruant fou. La quiétude de la rive sud suite à la pause de panneau de sensibilisation a permis un bel hivernage d'oiseaux d'eau (diversité et effectifs d'environ 500 individus).



Anciennes gravières de Pagney © Samuel Maas



Hirondelle de rivage à Osselle © Jean-Philippe Paul

La connaissance par les plans d'actions

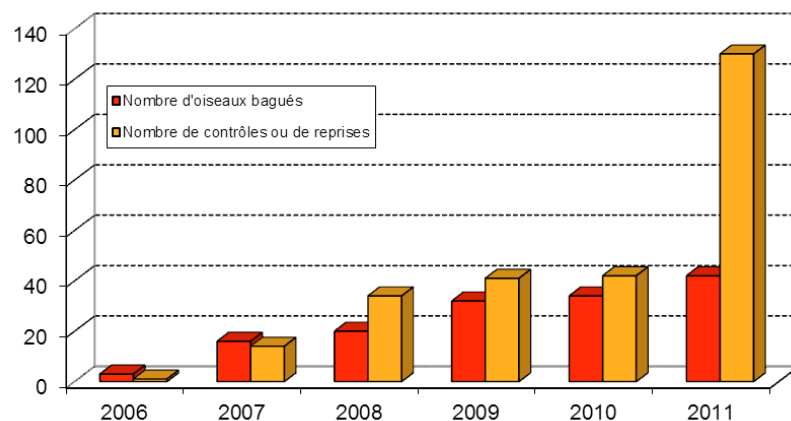
Plans nationaux d'action

Ne sont présentés ci-dessous que les aspects d'apport ou de besoin de connaissance inclus dans les plans d'actions et non les objectifs et mesures de conservation prévues ou en cours.

Milan royal

Depuis 2006, la LPO Franche-Comté mène des actions en faveur du Milan royal à partir d'une déclinaison régionale du plan de restauration national. Ce programme d'actions est intégralement financé par la DREAL Franche-Comté avec le soutien du Fonds structurel européen (FEDER).

Cette année 2011 a permis d'apporter des éléments probants sur les tendances des populations nicheuses suivies, sur la performance de la reproduction au sein des trois zones échantillon, sur les taux de fécondité et de survie et a permis de renseigner les premiers cas de nidification effective des tous premiers oiseaux marqués.



Dans le détail, le bilan sur la biologie de reproduction semble être revenu à un niveau « normal » très voisin de l'année 2009 après les résultats très médiocres de 2010. Mais dans ce schéma, des disparités fortes ont été enregistrées, ainsi si la zone du premier plateau du Doubs et du Sundgau belfortain s'en sortent plutôt bien, voire même très bien pour la première (cf. graphique), la zone du second plateau montre des résultats fort décevants. Cette fécondité a été particulièrement faible dans le Bassin du Drugeon sans qu'on puisse en expliquer la raison.

Le taux de réussite global de la reproduction 2011 s'en ressent logiquement puisqu'il atteint 88% (45 jeunes, soit le plus grand nombre de jeunes jamais produits pour 26 nids).

L'objectif fixé dans le plan d'actions, de 200 oiseaux marqués à l'issue de 2011 n'a pas encore été atteint, il devrait l'être en 2012. Néanmoins, avec près de 150 oiseaux équipés, les contrôles 2011 ont augmenté de manière substantielle (130 contre une quarantaine annuellement les deux années précédentes) (cf. graphique ci-dessous). Le taux de contrôle des oiseaux comtois est supérieur à 50 %, c'est-à-dire que sur la période 2006-2011 plus d'un oiseau marqué sur deux a été contrôlé ou repris. La moyenne nationale, pourtant déjà élevée, ne dépasse pas les 30 %.

16 % des contrôles ont été réalisés en péninsule ibérique. Ils concernent sans exception des individus juvéniles qui passent donc leur premier hiver en Espagne alors qu'une grande partie de ces oiseaux hiverneront ensuite sur le territoire national s'ils ne succombent pas dans leur première tentative d'hivernage aux empoisonnements. Car l'Espagne, et notamment la Castille y León, est réputée comme l'une des régions d'Europe les plus meurtrières pour l'espèce. Depuis le lancement du programme de marquage, cinq oiseaux francs-comtois ont déjà péri en Castille y León.

La connaissance par les plans d'actions

C'est également en 2011 que la nidification des tous premiers oiseaux marqués dans la région a été relevée. Un mâle, marqué en 2006 à Glamondans, a été trouvé nicheur à quelques kilomètres sur la commune de Nancray ; un second individu marqué à la Rivière-Drugeon en 2007 s'est reproduit avec succès sur la RNN de Remoray confirmant que les oiseaux adultes reviennent sur leurs lieux de naissance pour nicher.

Partenaires du plan d'actions : réseau avifaune de l'ONF, Communauté de communes de Frasné-Drugeon, RNN de Remoray, centre ATHENAS et les bénévoles qui ont œuvré pour l'espèce...

Pour en savoir plus : christophe.morin@lpo.fr



Un des juvéniles franc-comtois en terre espagnole © Juan Manuel Hernández López



Oiseau mort empoisonné © Carlos Perez

La connaissance par les plans d'actions

Pie-grièche grise

La validation du Plan d'actions Pies-grièches n'est pas encore effective et prend du retard (repoussée à l'automne 2012). La Franche-Comté s'investit dans le COPIL national pour les questions liées à la Pie-grièche grise notamment. Concernant la partie connaissance (majoritaire à ce stade) de la préfiguration régionale du plan, le recensement annuel des nicheurs et l'investigation sur notre responsabilité suprarégionale dans l'accueil d'hivernants sont les principaux points.

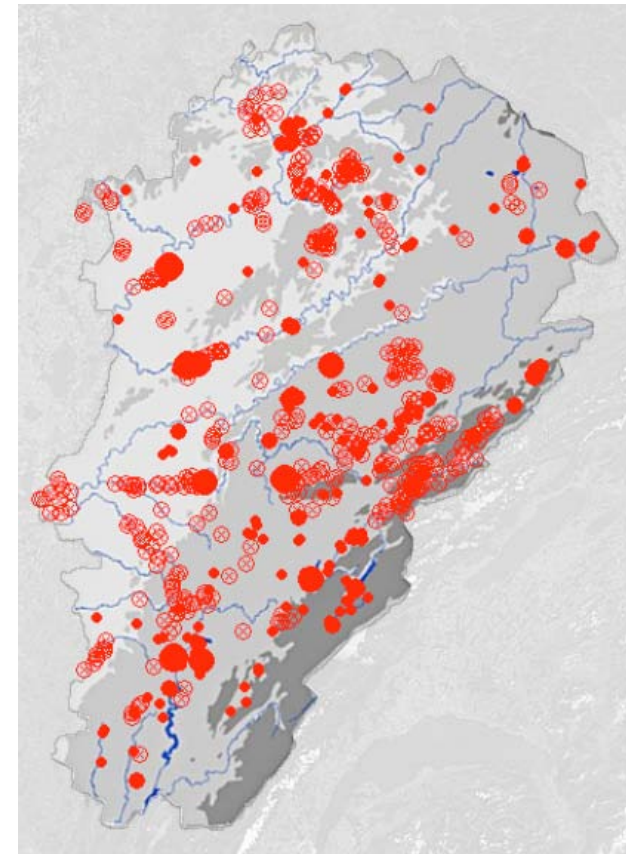
Nidification 2011 : La saison de nidification 2011 fut catastrophique, la plus mauvaise à ce jour. En effet, seulement 5 couples ont été observés et suivis malgré la prospection des sites historiques. Les couples suivis ont amené au moins 8 jeunes à l'envol (4, 2, 2, 0, ?).

Hivernage 2011/2012 : En période internuptiale, la situation semble évoluer beaucoup moins nettement, ce qui confirme l'immigration d'oiseaux nordiques ou orientaux. La collecte participative (avec animation régulière par la liste obsnatu-fc) a apporté 948 données entre le 15/10/11 et le 10/03/2012 (période retenue durant l'enquête 2007-2008) dont 464 avec observation (sur 139 communes) et 475 sans observation. Au moins 102 observateurs ont permis ce résultat qui sera analysé dans le détail en 2012 afin d'estimer l'effectif hivernant.

En 2011, un stagiaire de l'UFR Sciences et Techniques de l'Université de Franche-Comté (G. Halliez) a abordé 2 thématiques importantes pour l'espèce : a) l'évolution des populations de Campagnol des champs (*Microtus arvalis*) en Franche-Comté et dans le quart nord-est de la France (espèce proie admise comme primordiale) et b) les liens entre la géographie des traitements à la bromadiolone et l'évolution de la Pie-grièche grise en région. Les données disponibles n'ont pas

permis de conclusions sur ces deux aspects. La complexité du recul de cette espèce reste encore grandement à préciser.

Pour en savoir plus : jean-philippe.paul@lpo.fr



Observations de Pies-grièches grises du 15/10/11 au 10/03/2012. Les croix cerclées montrent des recherches infructueuses.

La connaissance par les plans d'actions

Pie-grièche à tête rousse

Cette espèce devenue très marginale en Franche-Comté ne peut pas faire l'objet d'actions spécifiques significatives (contrairement à la Côte d'Or voisine). Des actions agricoles et paysagères plus globales (Natura 2000, Trame verte et bleue, etc.) pourraient lui être bénéfique dans le cas d'une dynamique favorable liée au climat changeant. L'année 2011 fut une très mauvaise année avec un seul cas de reproduction certain d'un couple (2 jeunes à l'envol). Nouveau signe probable du déclin de cette espèce en limite d'aire, un nouveau cas de reproduction mixte écorcheur x tête rousse a été constaté (femelle *senator*, mâle *collurio*, 3 jeunes hybrides produits).

Pour en savoir plus : jean-philippe.paul@lpo.fr

Pie-grièche à tête rousse © Christophe Jacques

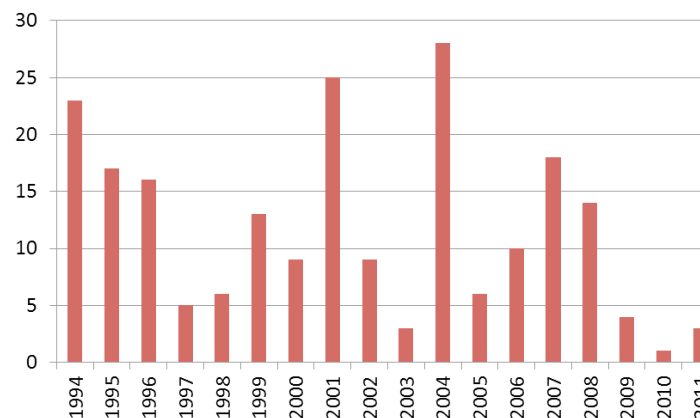


Râle des genêts

Avec un peu moins de 13 chanteurs recensés annuellement en Franche-Comté en moyenne entre 1994 et 2009 (minimum de 3 seulement en 2003 et maximum de 28 lors d'une enquête spécifique en 2004), la population régionale très fluctuante représenterait vraisemblablement environ 2,5 % de la population française. Les sites régionaux majeurs et suivis annuellement que sont le bassin du Drugeon et la réserve naturelle du lac de Remoray confirment le caractère fluctuant et imprévisible des effectifs de cet emblème de l'avifaune menacée. Cependant, depuis 2009, la situation régionale semble s'être dégradée encore, puisqu'un seul chanteur a été contacté en 2010 (lac de Remoray) et 3 en 2011 (lac de Remoray, vallée de la Saône et affluents).

Pour en savoir plus : jean-philippe.paul@lpo.fr et catherine.desaintrat@lpo.fr

Figure : nombre de chanteurs de Râle des genêts contactés annuellement en Franche-Comté entre 1994 et 2011



La connaissance par les plans d'actions

Sonneur à ventre jaune

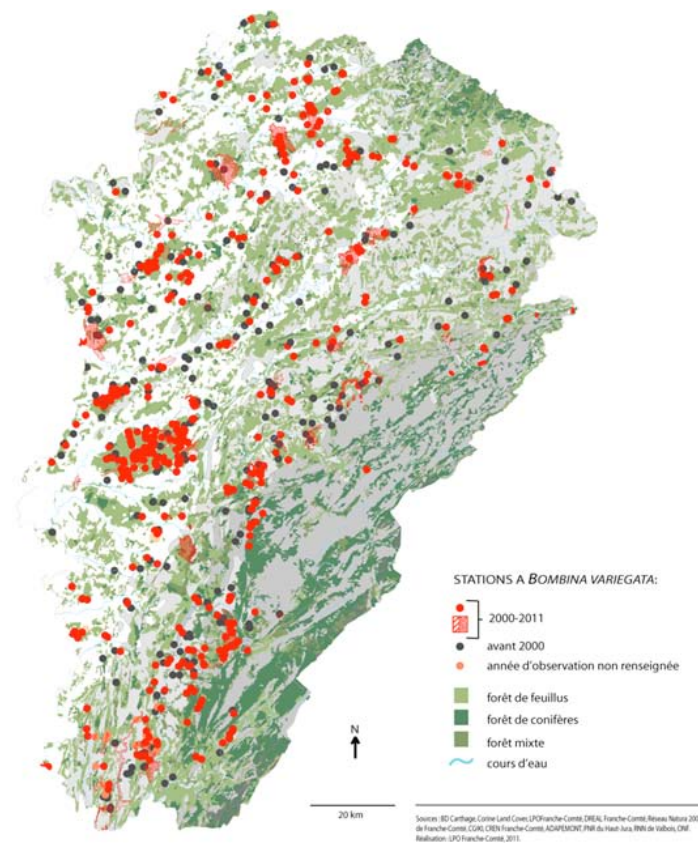
La LPO Franche-Comté a procédé à un état des lieux de la connaissance régionale.

Pour en savoir plus : cyrielle.bannwarth@lpo.fr
http://franche-comte.lpo.fr/index.php?m_id=20057



Sonneur à ventre jaune © Matthias Fleur

Carte de répartition issues de l'état des lieux (enquêtes réalisées auprès des partenaires (réseau herpéto de l'ONF, gestionnaires de sites, synthèse des données d'études batrachologiques). En rouge : les données 2000-2011, en gris : avant 2000.



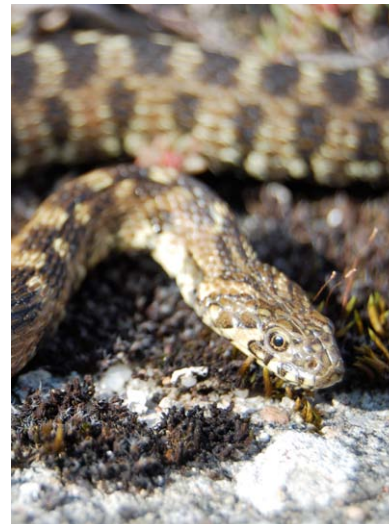
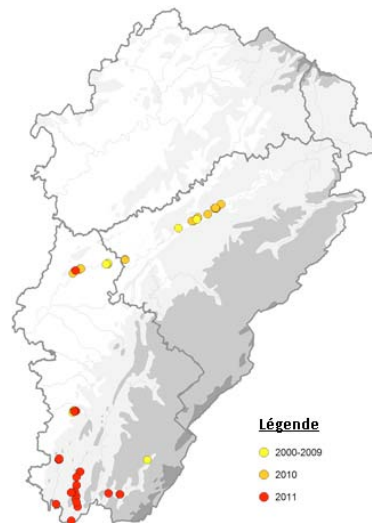
La connaissance par les plans d'actions

Programme régional de Conservation des espèces

Ne sont présentés ci-dessous que les aspects d'apport ou de besoin de connaissance inclus dans les programmes régionaux de conservation et non les objectifs et mesures de conservation prévues ou en cours.

Couleuvre vipérine

En 2011, la deuxième année de mise en œuvre du plan de conservation en faveur de la Couleuvre vipérine a permis de considérablement améliorer les connaissances sur la répartition de l'espèce en vallées de la Sorne, de la Vallière, du Suran et de la Valouse (partenariat Michel Cottet, Adapemont). La carte ci-dessus présente les données connues avant le plan régional de conservation, après la première année d'application ainsi qu'après la phase de terrain 2011.

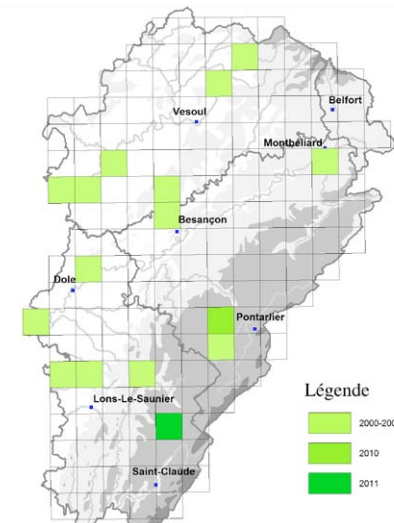


Couleuvre vipérine © Michel Cottet

Crapaud calamite

Depuis le début du plan régional de conservation de cette espèce en danger sur la Liste rouge régionale, les données collectées sur l'espèce ont permis d'améliorer les connaissances sur sa répartition régionale. En 2011, le crapaud calamite est connu sur 2 mailles supplémentaires grâce à la découverte par les observateurs bénévoles de nouvelles stations sur les communes du Frasnois (39), de Présentevillers (25) et de Sombacour (25). Les mares créées en 2011 sur l'Ecopôle de Desnes(39), (ancienne gravière colonisée par les saules), en lien avec le CPIE Bresse du Jura, se sont vues immédiatement recolonisées, ce qui a permis de recontacter l'espèce sur le site.

Pour en savoir plus : nathalie.dewynter@lpo.fr



Crapaud calamite
© Claire Moreau et Laurent Delaffolye

La connaissance par les plans d'actions

Chevêche d'Athéna

La dynamique «enquêtes» initiée en 2008 dans le cadre du plan de sauvegarde a connu un vif engouement et se poursuit depuis sous la conduite des Groupes locaux et des initiatives personnelles. La carte de répartition de l'espèce ci-dessus fait clairement apparaître l'effort de prospection entre les 5 dernières années.

En faits marquants pour 2011 :

- Le suivi sur le secteur de Haute-Saône réalisé sur une périodicité de 5 ans depuis 1996, a été réitéré. La synthèse des résultats est en cours.

- Le Groupe local d'Audeux, appuyé par le Groupe local de Besançon et le GNUFC (Groupe naturaliste de l'Université de Franche-Comté) poursuit également les prospections avec une méthode basée sur l'expansion en couronne de la zone d'étude. Ainsi, en 2011, les prospections ont été orientées côté Haute-Saône, en rive droite de l'Ognon ainsi que sur un linéaire 23 communes supplémentaires ont été prospectées cette année, avec la mise en évidence de 6 communes occupées. A l'issue de l'enquête 2011 ce sont ainsi plus de 80 communes qui ont été recensées et l'analyse des résultats 2008-2011 fera l'objet d'un Travail d'Etude et de Recherche (Master 1) en 2012 en collaboration avec l'UMR Chrono-Environnement.

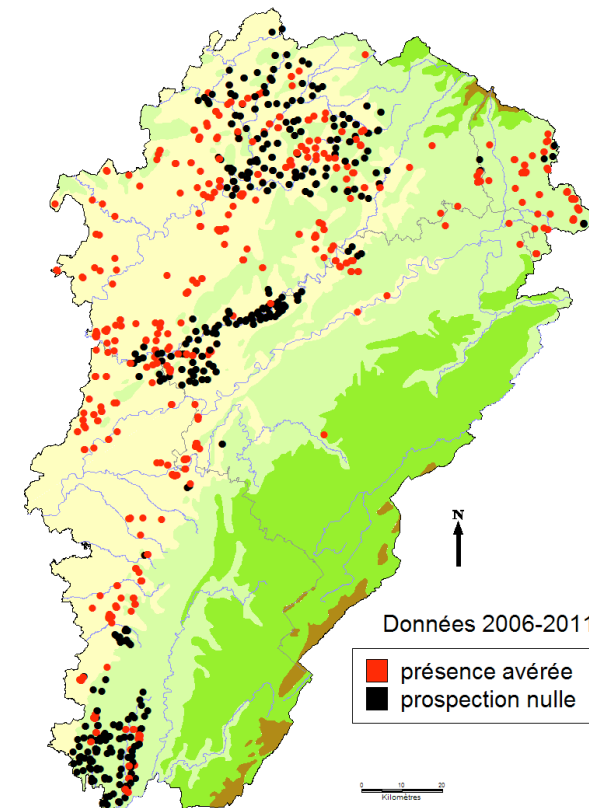
- Le Groupe local de Lons s'est également investi afin d'augmenter la connaissance sur 23 communes autour du Lons-le-Saunier, avec 5 communes pour lesquelles la présence de la Chevêche d'Athéna a pu être mise en évidence.

- Le secteur de Petite Montagne, pour lequel un article a été publié. A cela s'ajoutent les apports de connaissance sur l'ensemble du territoire.

En 2011, l'objectif a également été de réaliser une synthèse des opérations menées en Franche-Comté sur l'espèce afin de définir un plan d'action en faveur de l'espèce.

Pour en savoir plus : cyrielle.bannwarth@lpo.fr

Carte : répartition de la Chevêche d'Athéna entre 2006 et 2011.
En rouge les données positives, en gris les investigations infructueuses.



Validation des données

Validation des données participatives

La qualité des données de la base est en constante progression du fait de la meilleure prise en main des participants avec le temps, d'une animation permanente par la LPO Franche-Comté (astuces, brèves atlas, liste obsnatu-fc, formation, réunion des observateurs) et des procédures de vérification interactives. 2011 a vu près de 1320 opérations de vérification (soit une moyenne de 3,6 par jour) par le groupe de travail dédié.

Pour en savoir plus : Groupe Obsnatu la Base et isabelle.leducq@lpo.fr
http://franche-comte.lpo.fr/index.php?m_id=1

Date	vendredi 30 mars 2012
Lieu-dit	Au Pouzet - Marnay / Haute-Saône 5°45'24.69" E / 47°17'1.20" N - 199 m
Nombre	1
Espèce	Bruant proyer (<i>Emberiza calandra</i>)
Auteur	Samuel Maas
Code atlas	5 / Territoire permanent présumé en fonction de l'observation de comportements territoriaux ou de l'observation à 8 jours d'intervalle au moins d'un individu au même endroit (code EBCC n°4)
Permalien	http://franche-comte.lpo.fr/index.php?m_id=54&id=1165454
Ajouter une photo Modifier la donnée Modifier le lieu Vérification	
Raison de la demande de vérification :	
<input checked="" type="checkbox"/> Informer l'observateur (Français) Bonjour Samuel Maas, Votre observation de Bruant proyer le vendredi 30 mars 2012 (Au Pouzet) [http://franche-comte.lpo.fr/index.php?m_id=54&id=1165454] a attiré notre attention.	
Test	

Comité d'homologation régional

En 2011, le Comité d'homologation régional, qui valide les données d'oiseaux très rares ou observés à des dates hors norme, a vu circuler 120 demandes d'homologation. 87,5 % ont été validées en première lecture. Les données refusées seront examinées en réunion annuelle au printemps 2012.

Deux nouvelles espèces pour la Franche-Comté ont été mentionnées et seront examinées par le Comité d'homologation national (<http://www.chn-france.org/>) : le Bécasseau falcinelle (*Limicola falcinellus*) et la Fauvette épervière (*Sylvia nisoria*).

Pour en savoir plus : jean-philippe.paul@lpo.fr
http://franche-comte.lpo.fr/index.php?m_id=20082 et Bulletin Obsnatu 20.



Bécasseau falcinelle © Samuel Maas

Conclusion

La LPO Franche-Comté assurera en 2012 la continuité de la plupart des dispositifs présentés ici sous réserve des moyens financiers et bénévoles. Certains seront adaptés ou optimisés pour s'inscrire durablement dans les perspectives d'observatoire de la biodiversité, en Franche-Comté et en France.

Remerciements : la force participative de la LPO Franche-Comté montre une continuité et une consolidation indéniable des connaissances qui sont présentées dans ce bilan. Que les naturalistes bénévoles soient ici vivement remerciés pour la compétence qu'ils apportent avec passion et sérieux, altruisme et conviction. Leur soutien est indispensable au travail de l'association et complète intelligemment la richesse des partenariats plus institutionnels.



Alouette des champs © Jean-Claude Desprez



Obsnatu, le bulletin *_numéro_22 * printemps_2012* Bilan du monitoring 2011

Ligue pour la Protection des Oiseaux Franche-Comté

Maison de l'environnement de Franche-Comté

7 rue Voirin - 25000 Besançon

03 81 50 43 10 - franche-comte@lpo.fr

Participez à la connaissance de la biodiversité : <http://franche-comte.lpo.fr>

Photos de couverture : Observateurs © Jean-Marc Gérard

Lézard vert © Fabrice Schmitt - Buse variable et Mulot sylvestre © Julien Aït El Mekki

Directeur de publication : Frédéric Maillot

Rédaction en chef : Jean-Philippe Paul

Conception graphique : Guillaume Petitjean

© LPO Franche-Comté - mars 2012



Le bulletin Obsnatu est cofinancée par la DREAL Franche-Comté, la Région Franche-Comté et l'Union européenne.

L'Europe s'engage en Franche-Comté avec le Fond européen de développement régional