



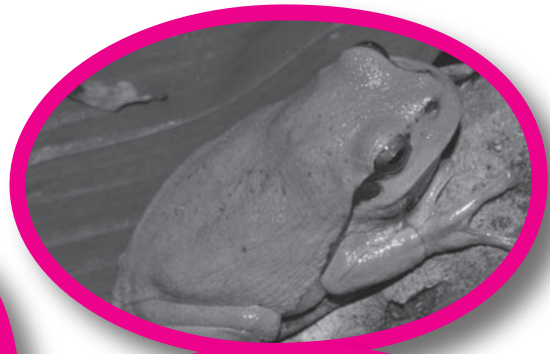
FRANCHE-COMTÉ

# Rapport

---

# d'activité

# 2000



## Sommaire

Vie de la structure _____	02
Connaissance et conservation des espèces _____	06
Connaissance et conservation des espaces _____	10
Refuges LPO _____	12
Réserve Naturelle Nationale du Sabot _____	14
Sensibilisation et animation _____	16
Représentation de l'association _____	18
Communication et publications _____	20
Partenaires techniques _____	22
Partenaires financiers _____	24

## L'année 2008 en chiffres

- > 924 membres, soit + 16,52 % par rapport à 2007
- > 56 abonnés Falco
- > 305 destinataires d'Obsnatu le bulletin
- > 211 refuges particuliers, dont 41 refuges créés, soit + 24 % par rapport à 2007
- > 2 refuges LPO collectivités
- > 20 194 heures de bénévolat
- > environ 3000 participants/jour aux animations nature
- > environ 130 sorties, 50 animateurs de sortie et une vingtaine de conférences
- > 29 classes sensibilisées par des animations
- > 15 000 visites du site Internet de la LPO Franche-Comté
- > 52 opérations presse dont 40 journaux, 2 télés et 10 radios

## Conseil d'Administration et Bureau

Comme chaque année le Conseil d'Administration s'est réuni une dizaine de fois. C'est un moment de prise de décisions mais aussi de rencontre et d'information entre les administrateurs et le directeur. Ce sont en général des soirées fleuves, commençant souvent vers 18h pour finir à minuit parfois un peu au-delà. C'est un peu lourd pour tout le monde, une réflexion est en cours pour concentrer le CA sur des prises de décisions et travailler en parallèle par petits groupes de travail, une sorte de délégation de la réflexion pour aboutir à une question plus « mûrie » lors des conseils. En parallèle et au même rythme le bureau a accompli le suivi comptable, les achats courants, les ressources humaines...

Frédéric Maillot

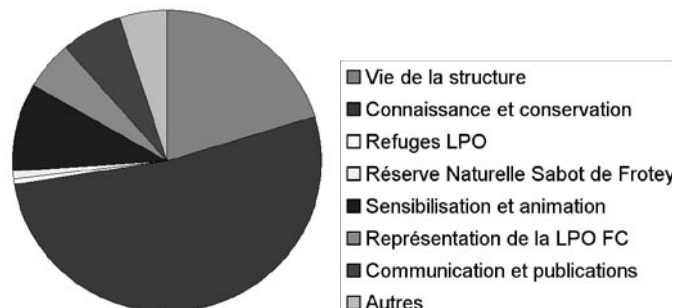
## Budget

Le budget de l'association est d'environ 455 000 euros (+33%). En produits, il est principalement composé de subventions (68%) ; le reste étant principalement composé de prestations et de ventes (dont les abonnements) représentant 21 %. Les cotisations représentent 1% des recettes. Pour les charges, elles sont principalement composées de salaires et de charges sociales (70 %). Le coût horaire conforme à celui de structures homologues de 385 euros/jour (hors frais de déplacements) a engendré un excédent important. Il convient donc d'améliorer l'utilisation de ces ressources afin d'améliorer le fonctionnement de l'équipe salariée et de la LPO Franche-Comté afin de retrouver une charge et un rythme soutenable.

Filippa De Oliveira, Pierre Piotte & Jean-Christophe Weidmann

Plus de 20 000 heures de bénévolat !

Répartition des heures de bénévolat hors prospection individuelle



## Equipe salariée et stagiaires

L'équipe salariée a compté 10 salariés (pour 8,6 Emplois Temps Plein) au cours de 2008 : Jean-Christophe Weidmann - Directeur ; Filippa De Oliveira - Assistante de direction ; Hugues Pinston - Conservateur de la Réserve Naturelle du Sabot de Frotey ; Jean-Philippe Paul - Chargé de mission ; Guillaume Petitjean - Animateur et chargé de communication ; Philippe Legay et Christophe Morin - Chargés d'études et Caroline Bonfill - Animatrice et en charge du programme «Refuges LPO». Manon Jacquot et Cyrielle Bannwarth nous ont rejoint par des contrats à durée déterminée. La première temporairement pendant l'été pour rejoindre ensuite ses études tandis que Cyrielle Bannwarth continue ses missions en 2009. Leur aide nous a été précieuse dans les domaines de la connaissance et de la conservation. Sophie Humbert a été accueillie en stage au cours de son BTS Gestion et Protection de la Nature. Elle a œuvré sur le programme milan royal en nous aidant sur le suivi du secteur bisontin. Enfin, deux stagiaires universitaires de niveau Master 1 ont été accueillis, Manon Jacquot et Anthony Flaven. Manon Jacquot a travaillé à l'analyse des données d'Hirondelles de fenêtre de l'enquête de 2007 (cf. Falco n°39) tandis qu'Anthony Flaven a poursuivi l'exploitation de la base de données en lien avec le changement climatique (cf. Obsnatu le bulletin n°14).

Cette première année de mise en œuvre du programme à moyen terme en 2008 avec le lancement de nombreux projets comme Obsnatu la base de données aujourd'hui en ligne et souvent avec de nouveaux partenaires a induit une lourde charge de travail sur un rythme intense qui a mis l'équipe à rude épreuve.

Jean-Christophe Weidmann

## Groupes locaux

### Groupe local Territoire de Belfort

Le groupe local du Territoire de Belfort et environs s'est réuni 5 fois durant l'année 2008 à la Maison du Peuple à Belfort : en moyenne, 25 personnes sont présentes à chaque réunion. La formation naturaliste de terrain qui a eu lieu en 2008 a permis de dynamiser la vie du groupe local, notamment par un partage des responsabilités au sein du groupe et par la prise en charge d'animations réalisées par un plus grand nombre de bénévoles.

Activités principales du groupe local du Territoire de Belfort : formation naturaliste de terrain, enquêtes (grande aigrette, chevêche,

hérons, hirondelles ...), sorties nature (oiseaux du printemps, fête de la nature, Eurobirdwatch...), tenue de stands (Villafans, Auxelles-Haut), refuges LPO avec la vente de tournesol, participation à la mise en place du refuge collectivités du Malsaucy avec le Conseil Général, participation aux commissions administratives, dossiers Natura 2000, agriculture... Une motivation, une implication et un dynamisme des bénévoles du groupe en plein essor en 2008.

Bernard Marconot

## Groupe local Pays de Montbéliard

Patrick Wolff, Jean-Louis Vermot-Desroches, Dominique Delfino et Georges Lignier ont animé la vie du groupe local du Pays de Montbéliard cette année. Au programme :

- > des sorties de terrain à Brognard, Allenjoie, à la source de la Creuse et de la Doue, au fort des roches à Pont de Roide, au Malsaucy, et à Kembs.
- > une séance de débroussaillage à Brognard
- > 2 réunions collectives ouvertes aux non-adhérents
- > des réunions de préparation pour les animateurs
- > des animations scolaires à Voujeaucourt, Etupes, Lebetain
- > la participation aux enquêtes de l'année
- > la tenue d'un stand LPO à Exincourt, Vandoncourt, et sur le marché de Noël à Montbéliard

Georges Lignier

## Groupe Local Canton d'Audeux

Animations Nature : le 25 janvier, une Conférence 'Nourrir les Oiseaux en hiver' présentée par Bernard Dupont - Directeur du CPIE de la Vallée de l'Ognon, a réuni 35 personnes à la Maison pour Tous d'Audeux. Une sortie nature animée par Bernard Dupont, intitulée 'A la découverte des Chants d'oiseaux du bord de l'Ognon', a réjoui 25 personnes dans le voisinage de l'Abbaye d'Acey, le matin du 11 mai 2008 (les participants ont pu entendre une vingtaine d'espèces et observer des oiseaux que beaucoup d'entre eux voyaient pour la première fois). Activités 'Refuges': A trois reprises au cours de cette année, les membres du groupe local et des amis sympathisants se sont retrouvés pour des 'ateliers Nature'. Le 15 mars à Bard-les-Pesmes chez Elisabeth & Arna Graae et le 22 novembre, jour de la Fête de l'Arbre, à Lavernay chez Daniel Hurcet pour participer à la plantation de haies vives. Une cinquantaine d'arbustes ont été plantés ainsi qu'une vingtaine d'arbres fruitiers de la région. Un atelier 'Aménagement et entretien' a été consacré à l'entretien et la pose de nichoirs. Pour la Journée 'Rencontres Nature' du 9 novembre, le groupe local s'était chargé de l'aménagement du stand consacré aux Refuges LPO. Préservation des espèces : participation aux actions pilotées par la LPO Franche-Comté : Sauvetage des Amphibiens à Pontcey et Enquête 'Chevêche' sur notre secteur.

Daniel Gillet

## Groupe local Dole

L'année 2008 a débuté par une réunion le 05 mars où 8 membres se sont retrouvés pour un rappel des actions : Présentation STOC EPS, enquête busard saint-martin et enquête hérons nicheurs, bilan hirondelle de fenêtre 2007 et sorties 2008. Suite à cette réunion, plusieurs actions ont été menées : comptage grande aigrette par



Chardonneret à la mangeoire © Corinne Petitcolin & Annie Thevenet

6 membres, enquête hérons arboricoles par 5 membres, enquête busard saint-martin par 1 membre, et enquête pie grièche grise par 1 membre. A noter le suivi bénévole des hirondelles de rivage, du guêpier d'Europe ainsi que des hirondelles rustiques à Montmirey-le-Château (39). En ce qui concerne les animations : participation aux Journées Mondiales des Zones humides, fête de la Nature, journées du patrimoine et journées de la migration. Enfin sortie Basse Vallée du Doubs le 19 avril, Pesmes le 03 mai, région doloise le 18 mai et le 22 juin, et Etangs le 25 octobre. Pour des raisons d'implication et d'indisponibilité, le groupe local Dole a cessé ses activités à compter du début 2009.

Lilian Brocaill & Didier Lavrut

## Groupe local Vesoul

Le groupe a eu une année chargée et riche en découvertes et observations. Le groupe a souhaité orienter son action sur la recherche du cincle plongeur et du martin-pêcheur sur le secteur. Il a également pris part et organisé de nombreuses animations et tenues de stands. L'une des opérations phare a été l'appui aux animateurs pour la journée de restitution du programme d'éducation à l'environnement de la Communauté de communes de l'agglomération vésulienne. Une autre opération phare est l'organisation d'un week-end au lac du Der les 29 et 30 novembre. Nous y avons observé de nombreux oiseaux et naturellement le classique envol des grues le dimanche à l'aube. Ce fut un week-end agréable dans une ambiance sympathique.

Bernard Marchiset & Jean-Marc Gérard

## Groupe local Lons-le Saunier

Le Groupe local de Lons a vu sa création début juillet avec un fonctionnement simple : temps de concertation en fin de chaque sortie, un animateur du groupe mais choix et initiatives laissées à chaque membre, correspondances essentiellement par courriel. Une quinzaine de membres actifs se retrouvent régulièrement autour de l'aménagement de refuge (2 ateliers : biodiversité et nichoir), d'une enquête pics dans les vieilles futaies péri-urbaines de Lons (1 sortie), de suivi oiseaux d'eau (2 sorties) ou de tenue de stand avec conférence et animation sur le terrain (2 événements : Foire Terra à Lons et Festival Nature à Bletterans). Deux membres du groupe sont en charge avec l'équipe salariée du dossier lignes moyenne tension. Le groupe participe à la réflexion sur une antenne LPO salariée à Lons.

Jan Siess

## Groupe local Pays Horloger

Le groupe local « Pays Horloger », créé fin 2007, a voué son action durant cette première année à la communication et la recherche de personnes désirant s'investir sur le secteur. Le nombre encore restreint de ses participants (très peu d'adhérents dans le secteur) ne facilite pas la multiplicité des activités, qui se sont faites jusque-là « à la demande » et n'ont pas toutes abouti. Le renforcement du groupe reste donc à poursuivre. Bilan de l'année : conférence en mai avec la FREDON-FC sur thématique de la lutte raisonnée contre le campagnol ; accueil et logistique pour le week-end naturaliste du mois de juin ; sorties découverte de la nature avec les enfants de la colonie du Barbox durant les vacances scolaires... Un relais local a été assuré pour les enquêtes concernant le territoire (pie grièche grise, busard St-Martin et grand cormoran). Les rencontres du groupe ont permis l'élaboration de quelques projets dans le cadre des refuges LPO (collectivité) et de différents événements programmés pour 2009. Plusieurs partenariats locaux ont été établis pour ces projets, ainsi que d'autres actions d'animation et sorties à venir...

Denis Fresard & Aurélien Hagimont

## Groupe local Besançon

A l'origine une conviction : s'investir un peu plus pour « dame nature », et des opportunités : le nouveau plan de communication des refuges LPO et un manque géographique de groupe local sur Besançon. Il n'en fallait pas plus pour nous décider à aller de l'avant et se lancer dans l'aventure. En participant aux journées des coordinateurs LPO à Paris les 22 et 23 novembre dernier, nous avons vérifié le bien fondé de notre projet. L'alchimie entre nous et un certain nombre de personnes d'autres groupes locaux a fait le reste. Nous avons été présents sur deux autres manifestations : les « rencontres natures » (tenue du stand refuges LPO) et les « journées portes ouvertes » du site d'enfouissement des déchets à Fontaine les Clerval de SITA (sensibilisation du public sur le stand LPO). Le groupe local prend forme doucement, l'année 2009 sera le temps de sa concrétisation et de sa structuration. L'esquisse du groupe local de Besançon est constitué du noyau dur Annie et Pierre Manchon, Alain Fonteneau et Jacqueline Nicot.

Annie & Pierre Manchon, Alain Fonteneau & Jacqueline Nicot



Mésange bleue © Frédéric Maillot

## Groupe animation

Le groupe animation s'est réuni le 29 août 2008 pour élaborer les grandes lignes (événements régionaux et nationaux) du programme des animations nature de l'année 2009.

Guillaume Petitjean

## Groupe Publications et Enquêtes

En 2008, le Groupe Publications et Enquêtes a participé à la réflexion autour du projet de Livre rouge et a coordonné le Falco 39. Une réflexion générale sur les groupes thématiques de la LPO pourra redéfinir le fonctionnement et les objectifs du GPE dès 2009.

Le groupe publications et enquêtes

## Groupe Rapaces

Un groupe «Rapaces» est né début 2007 avec comme ambition d'animer et de mobiliser un groupe d'observateurs passionnés par l'observation, l'étude et la protection des rapaces en Franche-Comté et de faire ainsi le relais avec la Mission «Rapaces» de la LPO nationale. En 2008, les membres du groupe ont participé à diverses enquêtes et actions (cf. détails dans les rubriques «enquêtes» et «études» du présent rapport d'activités) :

- > suivis de « carrés rapaces » dans le cadre de l'Observatoire national Rapaces,
- > programme régional d'actions pour l'étude et la conservation du Milan royal (suivi de la reproduction sur trois zones échantillons, étude du comportement migratoire par marquage, suivi de la migration postnuptiale au Fort des Roches à Pont-de-Roide ...),
- > recensement régional des dortoirs hivernaux de Busard Saint-Martin,
- > enquête régionale Busard Saint-Martin nicheur,
- > poursuite du suivi du Circaète Jean-le-Blanc.

Emmanuel Cretin & Jean-Philippe Paul

## Comité d'homologation régional

En 2008, le CHR a reçu 96 fiches d'homologation rédigées par 36 observateurs. Parmi les événements marquants, on rappellera la première mention d'un hybride de Sarcelle à ailes bleues X Canard souchet, les première, deuxième et troisième données d'Hirondelle rousseline\*, la deuxième observation de Glaréole à collier, de Goéland rائلeur, de Monticole de roche et de Crave à bec rouge, les deuxième et troisième\* mentions de Fauvette passerinette, les deuxième, troisième\* et quatrième\* données d'Elanion blanc. Les mentions avec un astérisque sont sous réserve d'homologation, les autres sont déjà acceptées. La réunion annuelle a eu lieu le 26 mars 2008. Jean-Philippe Paul et Christophe Mauvais ont été élus à la place de Bernard Marconot et de Marc Giroud. Un grand merci à ces deux membres pour leur participation active. Compte-tenu du nombre d'observations en nette progression, le Vautour fauve n'est soumis à homologation qu'entre octobre et février inclus. Le CHR restera cependant attentif à l'identification des oiseaux,

notamment concernant l'âge car les critères d'identification des adultes et des immatures semblent peu connus de nombreux observateurs. La sous-espèce monedula (ssp nordique) du Choucas des tours n'est plus soumise à homologation. A l'opposé, l'Oie des moissons, le Grèbe jougris et le Bécasseau de Temminck sont soumis à homologation à partir de 2008. Comme les années précédentes, suite à cette réunion, les personnes ayant soumis des fiches ont été informées par mail ou par courrier postal des décisions prises par le comité. Les rapports d'homologation seront publiés dans les prochains numéros de Falco. Le CHR a également mis à jour la liste des oiseaux de Franche-Comté.

Dominique Michelat

## Tournesol

Troisième saison pour cette opération de vente de tournesol biologique à destination des membres LPO. Il a fallu augmenter le tarif en raison de la hausse du cours des céréales, de l'achat de sacs (jusqu'à là, le recyclage suffisait) mais aussi à cause d'une récolte plus maigre : 25 euros le sac de 20 kg et 15 euros le sac de 10 kg. En dépit de ces contraintes, 7 tonnes ont été vendues (contre 3 l'an dernier), et ce avant que l'hiver ne soit terminé, loin s'en faut. La distribution des précieuses graines a été rendue plus simple grâce à une vente sur réservation le jour des Rencontres nature. Il est donc presque certain que cette méthode héritée du savoir-faire du GNFC (rappelez-vous, bien avant la LPO !) sera reconduite l'an prochain.

Le relais des groupes locaux a aussi permis d'acheminer un grand nombre de sacs à nos membres : merci à tous. « L'opération tournesol » est donc une réussite qu'il est possible d'améliorer encore en développant le réseau de distribution, en espérant un autre fournisseur dans le nord de la région, voire en trouvant une solution bon marché pour les sacs. Contrairement aux objectifs initiaux, cette vente ne permet pas encore de dégager d'excédent pour l'autofinancement de la LPO FC. Il s'agit aussi et surtout d'un soutien et d'une promotion de l'agriculture biologique et des circuits courts.

La question d'une distribution élargie à des non-membres est posée... l'offre est encore loin de répondre à la demande !

Alain Fonteneau & Christophe Mauvais

## Conseil National

Nous avons été assidus à ces rencontres semestrielles du réseau LPO. Nous nous sommes retrouvés avec le réseau LPO à Paris au printemps et à Reims à l'automne. Nous avons entre autres fait le point sur la coordination du suivi du projet de base de donnée en ligne pour le réseau. C'est toujours un moment important de rencontres en terme d'échanges et de convivialité.

Frédéric Maillot

## Partenariats

Cette année a été marquée par une forte évolution des partenariats de la LPO Franche-Comté.

En premier lieu c'est la première année de la convention pluriannuelle avec la Région Franche-Comté. Cette étape importante avec la collectivité régionale couvre l'ensemble du champ d'action de l'association : connaissance et conservation de la faune ainsi que sensibilisation.

Le département du Doubs a également contracté avec la LPO une convention triennale d'objectif en lien avec la politique Espace Naturel Sensible du département.

Si la convention de l'année 2008 avec la DIREN n'est pas une convention pluriannuelle elle marque pourtant également une évolution très significative avec le soutien aux actions fondamentales telles que la mise en ligne de la nouvelle base de données.

Du côté des partenaires techniques l'année 2008 a permis la signature d'une convention avec le Groupe Tétrás Jura ainsi que le déroulement de la première année d'application de la convention avec l'ONCFS. Le travail sur des conventions de partenariats avec d'autres structures est en cours, notamment avec le Conservatoire des Espaces Naturels de Franche-Comté et l'Université de Franche-Comté. Enfin la réactualisation de notre convention datant de 2002 avec l'ONF est également en cours.

Jean-Christophe Weidmann

## Déménagement de la maison de l'environnement de Franche Comté (MEFC)

Grâce à l'aide importante de la Région de Franche-Comté, nous avons déménagé au 7 rue Voirin fin octobre dans la MEFC. Ce regroupement aujourd'hui de 12 structures offre un lieu d'accueil et une belle lisibilité sur les questions environnementales. Une association qui assure la gestion et la politique de ce lieu, chacune des structures y siègeant. J'en profite pour remercier particulièrement Sandra Bommé qui a assuré le suivi de ce dossier important.

Frédéric Maillot



Maison de l'environnement de Franche-Comté © Coralie Erbs

## Plan de restauration Milan royal

Le plan d'actions régional Milan royal a permis le recensement hivernal, le suivi de trois zones échantillon, la protection d'arbres porteurs de nids et le marquage de 19 jeunes, le suivi de la migration à Pont-de-Roide et surtout la mise en fonction d'une placette de nourrissage à Corcelles-Ferrières (25) avec le soutien de la fondation Nature & Découverte.

Jean-Philippe Paul



Placette Milan royal à Corcelles © Jean-Philippe Paul

## Liste Rouge et Espèces déterminantes

La DIREN Franche-Comté a sollicité la LPO Franche-Comté pour l'élaboration fin 2007 d'une liste rouge des oiseaux, amphibiens, reptiles et mammifères (hors chiroptères) de la région. Nous avons élaboré cette liste selon les critères UICN (2001) adaptés à la région (UICN 2003). Cette liste ainsi que celles élaborées par la CPE-PESC (chiroptères), l'OPIE-FC (odonates et rhopalocères) et le CBFC (plantes vasculaires) a été validée par le CSRPN le 17 janvier 2008. De même, nous avons établi selon un cheminement identique (solicitation DIREN et validation CSRPN) la liste des espèces déterminantes ZNIEFF. Une des tâches en cours, avant la publication d'une liste commentée exhaustive de la faune vertébrée terrestre de Franche-Comté (dans Falco), consiste en l'élaboration des priorités d'actions, sur la base de la liste rouge et de la responsabilité régionale pour chaque espèce. Avant la mise en ligne puis la publication de ces listes, n'hésitez pas à nous contacter pour les consulter.

La Liste Rouge de Franche-Comté en quelques chiffres :

- > 10 mammifères\* menacés sur 46
  - > 55 oiseaux\*\* sur 175
  - > 3 reptiles sur 13
  - > 5 amphibiens sur 15.
- (\* hors chiroptères ; \*\* nicheurs)

Jean-Philippe Paul

## Observations Naturalistes

La LPO Franche-Comté a reçu en 2008 une aide financière de la part de la Région Franche-Comté, du Conseil Général du Doubs, de la DIREN Franche-Comté et de l'Union Européenne afin d'animer son réseau d'observateurs, de mettre à disposition des outils

de diffusion (Obsnatu le bulletin, rencontre des observateurs etc.) et de saisir et d'assurer la collecte et la saisie des observations qu'ils transmettent. En 2008 la rencontre des observateurs a eu lieu dans l'enceinte du centre Armand Dermont à Charquemont dans le Doubs avec la participation des Gazouillis du plateau. Une trentaine de personnes ont assisté à cette agréable journée introduite par une balade matinale autour du lac de Biaufond. L'après midi était consacrée à l'annonce des enquêtes et actions de conservation à venir. En 2008, près de 20 000 données ont été transmises à la LPO. Le nombre de données transmises annuellement est en baisse, nous espérons qu'il augmentera de nouveau avec la mise à disposition d'Obsnatu la base (voir texte sur la base de données en ligne). La LPO Franche-Comté remercie tous ceux qui jouent le jeu de transmettre leurs observations.

Philippe Legay

## Une base de données en ligne à la LPO Franche-Comté : Obsnatu la base

En juin 2008, dans le cadre de la collecte des observations naturalistes était annoncée la futur mise en ligne de notre base de données sur le modèle Suisse du site Internet « Ornitho.ch » rapidement adopté par la LPO Haute-Savoie et depuis peu par la LPO Aquitaine, la LPO PACA, la LPO Auvergne ainsi que la LPO Vendée. Obsnatu la base est un outil permettant de réaliser l'objet statutaire de la LPO Franche-Comté à savoir la protection des oiseaux, des écosystèmes dont ils dépendent et de la faune et flore associée. La production de données et leur porter à connaissance permettant une meilleure protection de la faune. La première étape de ce long travail a été l'embauche de Manon Jacquot qui est venu renforcer l'équipe salariée en travaillant pendant trois mois à la saisie et la préparation des données naturalistes à intégrer dans la nouvelle base. Par la suite, le comité Obsnatu la Base s'est constitué pour assurer le travail à réaliser jusqu'à la mise en ligne ainsi que la validation et la vérification des données. Trois réunions ont été programmées fin 2008 dans ce cadre là. Une version provisoire du nouveau site Internet et de la base de données en ligne a été fournie par Biovision SARL en novembre 2008. La fin d'année a été consacrée au paramétrage d'Obsnatu la base avant une mise en ligne programmée en février 2009.

Philippe Legay & Jean-Christophe Weidmann

## STOC-EPS

Cela fait déjà 7 ans que des dizaines d'observateurs de la région participent au Suivi Temporel des Oiseaux Communs dont la coordination régionale est assurée par la LPO Franche-Comté grâce au soutien financier de la DIREN Franche-Comté. Cette année, 43 carrés ont été suivis par 36 observateurs, un nouveau record ! Les résultats 2008 et le rapport annuel sera publié en 2009. Cette année a été marquée par la mise à disposition du logiciel FNAT par le Muséum National d'Histoire Naturelle (MNHN). Ce logiciel permet de gérer les données régionales, d'assurer une transmission rapide des données vers le MNHN et de faire des analyses statistiques des données.

Philippe Legay & Pierre Piotte

## Baguage

Les actions du thème STOC\* se sont poursuivies cette année sur 5 sites : Blye (39), Brussey (70), Gevry (70) (Réserve Naturelle Nationale de l'Île du Girard), Rougemont (25), nouveau, et Vieilley (25) suivi par votre serviteur. Avec à Brussey, l'extension du thème qui offre la possibilité de baguer en dehors de la saison de nidification, cela représente 1 336 oiseaux capturés (57 espèces), ce qui est notablement moins important que l'année 2007. Cette année est, sans doute, une mauvaise année pour la réussite de la reproduction et peu d'oiseaux ont été capturés dans les séances d'automne. Le thème mangeoire est décliné sur 5 stations du département du Doubs : à Osse et Sainte Colombe par Jean-Marie Michelat, à Besançon par Philippe Legay et à Rougemont et à La Rivière-Drugeon par Pierre Piotte. Le suivi Européen des Hironnelles s'est appliqué dans un dortoir vers Vesoul (70) pour un baguage en dortoir, avec 100 Hironnelles rustiques baguées. Philippe Legay a appliqué le programme Mésange Remiz : voir le bulletin Obsnatu de janvier 2009. Pour 2009 ces programmes continuent, certaines dates sont dans le calendrier 2009, pour les autres se renseigner auprès des Bagueurs sus-cités.

\* STOC= Suivi Temporel des Oiseaux Communs. Tous ces thèmes d'étude nationaux sont suivis par le CRBPO = Centre de Recherche pour la Biologie des Populations d'Oiseaux du Muséum de Paris.

Pierre Piotte

## Orientations Régionales de Gestion de la Faune et de ses Habitats (ORGFH)

Une rencontre a eu lieu à l'automne pour faire le point sur les actions réalisées. La collecte de ces informations est portée par les structures volontaires. Il apparaît qu'il n'y a peu ou pas de dynamiques propres à ces orientations régionales, la plupart des actions qui sont nombreuses sont réalisées en dehors de ce cadre.

Frédéric Maillot

## Enquête Grande Aigrette

Près de 60 personnes ont permis le recensement des grandes aigrettes hivernantes à la mi-janvier 2008. Un effectif de 384-387 individus a été dénombré.

Jean-Philippe Paul

## Enquête busard Saint-Martin

Le Busard Saint-Martin est en danger en Franche-Comté. Le groupe rapaces de la LPO Franche-Comté tente de mieux cerner le statut hivernal et reproducteur de l'espèce. En janvier 2008, 83 - 98 individus hivernants ont été localisés, notamment en dortoir. En période de nidification, seulement 13 - 14 couples ont été détectés. Une veille annuelle (avec protection des nids trouvés) doit être mise en place.

Emmanuel Cretin & Jean-Philippe Paul



Pie-grièche écorcheur © Jean-Philippe Paul

## Enquête hérons arboricoles

En 2008, sous l'impulsion du coordinateur national Loïc Marion, une nouvelle campagne de recensement des hérons reproducteurs en Franche-Comté a été initiée ; la précédente enquête datait de 2000. Cette nouvelle enquête a été suivie par une soixantaine de participants et permis de recenser 1 276-1 295 couples de héron, toutes espèces confondues. Le Héron cendré est la principale espèce avec 1 236 couples recensés pour une population estimée à 1 300 couples. Les autres espèces, peu nombreuses, s'organisent comme suit : 23 couples de Bihoreau gris et 0-2 Aigrette garzette. D'une manière générale, la population est stable pour le Héron cendré, croissante pour le Bihoreau gris. L'Aigrette garzette a été observée dans l'unique colonie de bihoreau gris de la région sans fournir d'indice de nidification certain. De part leur place dans les réseaux trophiques et les interactions avec les activités humaines les ardéidés apparaissent sensibles et vulnérables à de nombreuses persécutions directes et indirectes. Le maintien, le rétablissement et/ou l'accroissement de leur population seront les témoins des actions menées en faveur de la préservation des intérêts de cette famille et des zones humides.

Marc Giroud

## Enquête Pie-grièche grise

Près de 50 personnes ont permis le recensement des pies-grièches grises en hiver et en période de nidification. En hiver, 98-109 individus ont été dénombrés alors que seulement 19-41 territoires de nidification ont pu être découverts entre mars et août.

Jean-Philippe Paul

## Suivi des nicheurs rares en France

Pour le compte de la LPO France, les suivis nationaux des populations nicheuses de Pic tridactyle, de Harle bièvre (irrégulièrement), de Bécassine des marais (les années paires) et d'Aigle pomarin sont assurés par la LPO Franche-Comté. Les synthèses sont publiées dans la revue Ornithos.

Dominique Michelat

## Suivi des observations de Vautours en France

Dans le cadre du suivi des populations de vautours, une centralisation des observations est organisée à l'échelle nationale par Jean-Pierre Choisy du parc naturel du Vercors. Au cours de l'année 2008, six observations totalisant 49 vautours fauves ont été communiquées, soit un peu moins que les deux années précédentes. Afin de cerner plus précisément le retour de la transumance de l'espèce au Nord de son aire de répartition (qui pourrait concerner majoritairement des immatures) et de cerner l'impact de la fermeture de nombreux postes de nourrissage en Espagne (qui pourrait conduire des adultes à chercher des nouvelles zones de nourrissage au Nord), il est demandé aux observateurs d'être attentif aux critères d'âge des oiseaux vus en Franche-Comté. Dans ce but, une note est parue dans le numéro 14 du bulletin Obsnatu.

Dominique Michelat

## Opération de sauvetage des amphibiens à Pontcey (70)

Le suivi des migrations s'est poursuivi sur le site de Pontcey durant l'année 2008. Il vise à protéger du trafic routier les voies empruntées par les animaux.

Pour la deuxième année consécutive, la portion de route située au droit de la station de lagunage qui voit passer désormais la quasi intégralité des populations de grenouilles et de tritons a été protégée sur environ 250 m.

Par rapport à l'édition 2007, le bilan du suivi organisé du 9 février au 21 mars (34 jours de comptage effectif) est mitigé. Si les populations de tritons sont du même ordre de grandeur, soit près de 600 individus, les populations de Grenouille rousse et de Crapaud commun sont en revanche en baisse, respectivement de 72 % et de 11 % sans que nous puissions apporter la moindre explication.

Christophe Morin & tous les bénévoles installateurs et compteurs

## Un Espace Naturel Sensible pour la Rainette verte

L'un des volets du partenariat Conseil Général du Doubs - LPO Franche-Comté vise à mettre en oeuvre une gestion conservatoire du noyau de population de la Rainette en moyenne Vallée de l'Ognon.

Cyrielle Bannwarth

## Action de protection hirondelles de fenêtre

Une intervention en centre-ville de Morez (39) a permis de protéger une devanture de magasin contre les fientes d'une petite colonie d'hirondelles de fenêtre (juste avant les soldes d'été !). Une action plus conséquente a été élaborée au port fluvial de Besançon avec la Communauté d'agglomération du Grand Besançon : pour cause de transformation de l'ancienne hall en Cité des Arts en 2010, la colonie d'une centaine de couples qui y nichaient va faire l'objet d'une action de sauvetage durant l'année 2009 (les structures artificielles type « Hôtels à hirondelles » pour permettre le report des couples ont été commandées pour être installées avant avril 2009).

Jan Siess



Chouette Chevêche © Jean-Philippe Paul

## Actions Chevêche

L'année 2008 a vu naître un plan d'action régional sur la chouette chevêche soutenu financièrement par la DIREN Franche-Comté. Des actions de connaissance, de conservation, de communication et de sensibilisation ont été conduites tout au long de l'année (Obsnatu le bulletin n°12 et 13) et ont mobilisé une trentaine de bénévoles. Merci à eux pour leur passion et leur engagement. Par ailleurs 7 secteurs ont été prospectés totalisant plus de 70 communes, une trentaine de nichoirs ont été construits, près de 20 nichoirs ont été installés dans le Val d'amour (Obsnatu 13), en Haute-Saône (secteur de Vesoul, au Pont de Planches et Challonvillars) et à Etrabonne (25) et déjà quelques un d'entre eux sont occupés par la chevêche. Le dossier qui lui est consacré dans le dernier LPO Info (LPO Info n°8 - 4<sup>ème</sup> trimestre 2008) fait partie des actions de communications engagées en plus des différents articles de presse.

Philippe Legay

## Groupe de travail sur les Petites Chouettes de montagne

Dans le numéro 9 de « Rapaces de France », Yves Muller a proposé la constitution d'un groupe de travail commun à la LPO et à l'ONF sur les « Petites chouettes de montagne », c'est-à-dire consacré à la Chevêchette d'Europe et la Chouette de Tengmalm. Ce groupe est décliné en Franche-Comté par une coordination régionale. La synthèse des observations réalisées en 2008 paraîtra dans un prochain numéro du bulletin Obsnatu.

Dominique Michelat

## Relation Natura 2000, ex. Petite Montagne

Suite à une étude d'état initial ornithologique en 2006, la LPO et l'Adapemont (en charge du site Natura 2000 Petite Montagne du Jura) continuent d'échanger sur les enjeux du site, et notamment sur le Circaète, les lignes électriques, les nouvelles espèces nicheuses, etc. Par ailleurs, l'étude de 2006 a pu être présentée par la LPO le 04 novembre 2008 à Orgelet pour lancer le document d'objectifs (plan de gestion du site).

Jean-Philippe Paul



## Action en faveur du Gobemouche à collier

Au printemps, ce migrateur peu commun a fait l'objet d'une tournée d'informations organisée conjointement par la LPO et l'ONF (Office National des Forêts). Cette sortie s'est déroulée sur un des rares sites de reproduction de l'espèce en forêt dite naturelle. Ceci par opposition aux coupes de régénération que fréquente plus communément l'espèce. Elle a permis au Maire d'Equivilley, M. Pierre Jarrot, ainsi qu'aux représentants de l'ONF d'observer le Gobemouche à collier mais surtout de mieux appréhender les attentes de ce petit oiseau vis à vis de la forêt. Plusieurs pistes d'actions ont été discutées afin de mieux prendre en compte la présence de ce migrateur. Une suite avec des actions concrètes est attendue pour 2009.

Jérôme Menetrey

## Héronnière à bihoreaux gris

Avec 2-3 couples l'an passé, la héronnière de Dole, dans la ville, est toujours la seule connue pour l'espèce au niveau régional. Sa conservation est donc très importante : la désignation de la basse vallée du Doubs à l'inventaire Natura 2000 est notamment due à cette espèce. La parcelle n'étant plus en vente, il a été décidé avec Dole Environnement que notre action porterait désormais sur le statut de cette héronnière, en proposant un Arrêté de Protection de Biotope (APB). Ce document a été rédigé par la LPO et transmis à la DIREN qui oeuvre avec les services de la sous-préfecture de Dole à sa promulgation après les consultations d'usages : 2009 sera donc sûrement une année décisive vers la protection de la héronnière à Bihoreau gris de Dole. Cette procédure ne suffira toutefois pas à assurer la tranquillité de nos charmants petits hérons : > suite à une rencontre en date du 27 février avec le Maire de Dole, Monsieur Barbier, et ses services techniques et en raison de la création d'un parking au pied de la héronnière, l'intervention de Dole Environnement et de la LPO permet pour l'heure la réalisation d'aménagements consentis par la municipalité. A la suite des élections et malgré une alternance politique, les contacts demeurent : pour la réalisation concertée des aménagements (plantations, réverbères, clôture etc.) et pour la mise en œuvre de l'APB. A suivre...

> Le bihoreau gris est nocturne et il a installé ses nids au sein d'une colonie de Corbeau freux. En été, pour exemple, certains riverains dont les fenêtres sont ouvertes vivent une nuisance due aux manifestations sonores des deux espèces. Le bihoreau est d'ailleurs surnommé « corbeau de nuit »... et ce n'est pas à Dole qu'on le démentira ! La LPO devra donc sûrement porter une action « pédagogique » visant à expliquer son action. A défaut de faire taire les oiseaux, nous espérons que l'idée d'œuvrer pour la préservation d'une espèce permettra aux riverains de mieux vivre cette situation.

Christophe Mauvais

## Comptage Wetlands International

Comme chaque année à la mi-janvier, dans le cadre des comptages Wetlands International, une trentaine d'observateurs de la LPO Franche-Comté et du GOJ (Groupe Ornithologique du Jura) se

sont donné rendez-vous sur les principaux plans d'eau et rivières de la région pour suivre cette période cruciale de la biologie des oiseaux d'eau. Un total de 10 461 oiseaux d'eau a été comptabilisé à cette occasion. Le Canard colvert est l'espèce la plus abondante avec près de 3 600 individus comptés. Les autres espèces significativement présentes sont par ordre décroissant la Foulque macroule (1 742 individus), le Fuligule milouin (1 321 individus) et le Grand Cormoran (1 161 individus). Bien que marginal en France, l'hivernage franc-comtois revêt un caractère néanmoins important pour certaines espèces. Ainsi le Harle bièvre trouve-t-il chez nous, sur les cours du Doubs et de l'Ain des sites particulièrement favorables à son hivernage (près de 300 oiseaux présents) et finalement à sa reproduction. En outre, la réalisation annuellement des comptages permet de déterminer sur le long terme les tendances démographiques des espèces présentes et d'envisager en conséquence des mesures de conservation.

Marc Giroud

## Protection de l'Hirondelle de rivage dans le Haut-Doubs

Cela fait désormais treize années consécutives que des mesures de protection ont été mises en place avec les exploitants de granulats des environs de Pontarlier. Aujourd'hui trois conventions ont été signées la première en 1996 avec la société SARL Paul Marguet pour les sites alluvionnaires de Dommartin et de Vuillecin, la deuxième en 1999 avec la société des Carrières de Chaffois pour l'exploitation en roche massive de Chaffois, puis la dernière en 2007 avec la commune de Sombacour et la société Sacer Paris Nord Est pour la carrière de Sombacour. Ainsi quatre sites sont potentiellement aménageables. Pourtant, faute de stocks de sable suffisamment importants, aucune paroi n'a été aménagée au sein des exploitations de Vuillecin et de Dommartin. A Chaffois, malgré la présence d'une paroi verticale de 15 à 20 m<sup>2</sup>, aucune hirondelle de rivage ne s'est installée. Heureusement sur le site de Sombacour, 75 couples se sont reproduits. Pour la troisième année consécutive, le nombre de couples d'Hirondelle de rivage est en diminution dans les environs de Pontarlier. Avec seulement 75 couples, l'année 2008 est la plus mauvaise saison jamais enregistrée depuis la signature de la première convention. Ces résultats montrent malgré tout l'intérêt de notre démarche de sensibilisation des exploitants de granulats autour de Pontarlier. En effet, qu'en serait-il de la population nicheuse d'Hirondelle de rivage dans le Haut-Doubs sans l'intervention auprès des carriers pour l'aménagement et le maintien de sites de reproduction à destination des hirondelles de rivage ?

Le maintien d'une population nicheuse d'Hirondelle de rivage dans le Haut-Doubs est plus que jamais conditionné à la volonté des carriers de s'investir dans la préservation de l'espèce.

Dominique Michelat

## Réflexion sur les suivis d'espèces

Dans l'objectif d'évaluation de la biodiversité et des actions en sa faveur, l'évolution des suivis de la LPO Franche-Comté se définit actuellement en lien avec les activités de ses partenaires.

Cyrielle Bannwarth

## Eolien et avifaune

La DIREN Franche-Comté a sollicité la LPO Franche-Comté pour l'élaboration d'une expertise sur les enjeux des infrastructures éoliennes vis-à-vis de l'avifaune régionale. Sensibilité des espèces, consignes méthodologiques d'étude pré-diagnostic, foyers d'espèces patrimoniales, axes de migration, etc., les connaissances ont été synthétisées par entité paysagère ORGFH et cartographiées. Ces informations rejoignent le travail de diverses structures dans un Guide éolien accessible en ligne sur le site Internet de la DIREN Franche-Comté.

Jean-Philippe Paul

## Les Espaces Naturels Sensibles du Doubs et la LPO Franche-Comté

Depuis 2006, la LPO FC accompagne le Conseil Général du Doubs dans sa politique Espaces Naturels Sensibles (ENS). L'implication de l'association a été sollicitée dès la désignation des 56 ENS. Depuis, tout comme l'OPIE et le CBNFC, la LPO FC apporte son expertise au sein des Comités de Pilotage (Copil) de plusieurs sites pilotes de la politique ENS. Les réunions des Copils sont le lieu de discussions et d'échanges sur les conclusions de l'organisme (bureau d'études, collectivité, association,...) chargé du plan de gestion. Un tel document a pour objectif de prévoir une gestion du site dans le but de favoriser les espèces ou habitats patrimoniaux, et ce, en lien avec les activités socio-économiques en place. Le regard de la LPO FC est porté à chacune des étapes d'élaboration du document (Diagnostic initial du site - Définition et hiérarchisation des enjeux, à long, moyen et court termes - Déclinaison des enjeux en opérations de gestion - Programmation des opérations à mettre en œuvre sur la durée du plan de gestion - Définition des modalités d'évaluation du plan de gestion). Un des sites déroge quelque peu à la règle. Moteur lors de sa désignation, la LPO FC intervient, en effet, de manière plus marquée pour l'ENS Mares forestières entre Doubs et Ognon (cf § « Un Espace Naturel Sensible pour la Rainette verte »).

Cyrielle Bannwarth



Prairie inondable de la Vallée de la Saône © Jean-Christophe Weidmann



Rainette verte © Marc Giroud

## Expertise ornithologique sur le territoire de la ZPS « Vallée de Saône »

Afin de disposer d'un état des lieux ornithologique nécessaire à la mise en œuvre du document d'objectifs, la DIREN a confié à la LPO Franche-Comté la réalisation d'expertises ornithologiques sur le territoire de la Zone de Protection Spéciale (ZPS) de la Vallée de la Saône. Ces expertises confirment indéniablement l'intérêt de la plaine de la Saône pour l'avifaune. Avec une vingtaine d'espèces patrimoniales, dont 12 inscrites à la Directive Oiseaux, elle se place parmi les ZPS les plus riches de la région, à un niveau comparable à la ZPS de Bresse jurassienne Nord et derrière une autre grande ZPS alluviale, la basse vallée du Doubs. Ce bilan fait ressortir la responsabilité majeure de la ZPS Saône au niveau national pour la Bécassine des marais (3<sup>e</sup> site le plus important de France après la Réserve Naturelle de Remoray et le Bassin du Drugeon) ; et une responsabilité régionale ou départementale pour plusieurs autres : le Râle des genêts, le Courlis cendré, le Vanneau huppé, le Pipit farlouse, le Tarier des prés, la Rousserolle turdoïde et la Pie-grièche à tête rousse pour ne citer que les espèces au statut de conservation précaire. A partir de cet inventaire, et conformément au cahier des charges du maître d'ouvrage, ce rapport fait le point sur les enjeux, les menaces et atteintes et les suivis à appliquer afin de connaître l'évolution quantitative des différentes populations étudiées. Ces indicateurs permettront au maître d'ouvrage et à l'opérateur du site Natura 2000 d'élaborer les mesures les mieux adaptées dans le cadre du document d'objectifs. Il propose également un certain nombre de mesures (extension du périmètre, création de réserves naturelles) pour atteindre les objectifs de conservation de la Directive et respecter les engagements nationaux en matière de maintien de la biodiversité. Le rapport complet est consultable au siège de la LPO Franche-Comté.

Christophe Morin

## Etude de la ZPS des Ballons Comtois

Dans le cadre de l'élaboration du document d'objectifs du site Natura 2000 « ZPS de la réserve naturelle des Ballons comtois en Franche-Comté » la Direction Régionale de l'Environnement de Franche-Comté a confié l'expertise ornithologique au Parc Naturel Régional des Ballons des Vosges et à l'agence nord Franche-Comté de l'ONF (gestionnaires de la réserve naturelle). La LPO Franche-Comté est intervenue pour participer aux relevés de terrain du volet prospection « recensement des chouettes d'altitude » (Chouette de Tengmalm et Chevêchette d'Europe) et la mise en forme des recherches bibliographiques réalisées (interrogations données par la base de données). Enfin la LPO a participé à la rédaction, à la relecture du document final. Cette mission a été réalisée avec l'aide de bénévoles. Merci à Bernard Marconot, Didier Lecornu et Marie-Dominique Beluche.

Philippe Legay

## Expertise ornithologique sur le territoire de la ZPS «Pelouses vésuliennes et vallée de la Colombine»

En 2008, la DIREN a confié au bureau d'études BCD Environnement la réalisation d'expertises ornithologiques sur le périmètre de la Zone de Protection Spéciale «Pelouses vésuliennes et vallée de la Colombine». La LPO Franche-Comté a contribué à ce travail en réalisant une synthèse bibliographique et un état des connaissances à partir de sa base de données. Le rapport complet est consultable au siège de la LPO Franche-Comté.

Christophe Morin



Tourbière du lac des Rouges-truites sur la commune du Lac-des-Rouges-truites © Claire Moreau



Tourbière de l'Entre-côtes du milieu sur la commune de Foncine le Haut © Claire Moreau

## Programme régional en faveur des Tourbières

Espace Naturel Comtois a sollicité la LPO Franche-Comté afin de préciser l'intérêt de prendre en compte un certain nombre de petits mammifères dans le cadre du Programme Régional d'Actions en faveur des Tourbières (PRAT).

Portant sur les espèces jugées prioritaires à l'échelle de la région (Musaraignes du genre *Neomys*, Putois d'Europe, Loutre d'Europe & Campagnol amphibie), cette étude s'est attachée à expliquer le choix et la pertinence de cette liste en liaison avec les enjeux des zones humides et plus particulièrement des milieux tourbeux, à analyser la possibilité d'une prise en compte de ces espèces dans le cadre du PRAT et le cas échéant à définir un protocole d'étude/évaluation et de suivi de ces espèces (méthode de prospection et échantillonnage).

Essentiellement bibliographique et consultative (base de données de la LPO Franche-Comté, INRA, Groupe Mammalogique Normand, etc.), cette synthèse a permis de tirer les enseignements suivants :

Sur les cinq espèces de départ, trois seulement semblent pouvoir être prises en compte dans le PRAT : les deux musaraignes du genre *Neomys* et le Putois d'Europe. Cette sélection a été obtenue en confrontant leur statut biologique, de conservation et juridique. La Loutre d'Europe a quasi disparu et les tourbières ne constituent pas son milieu de prédilection. Quant au Campagnol amphibie, sa présence à une date récente n'a jamais pu être confirmée sur le territoire franc-comtois.

Musaraignes et putois pourront être suivis à l'aide des méthodes et protocoles développés et détaillés dans le rapport. Pour les deux micromammifères, nous recommandons l'emploi d'une méthode britannique d'estimation indiciaire portant sur l'identification des crottes conjuguée ou non à du piégeage non vulnérant. Pour le carnivore, il s'agira de cibler les prospections de terrain dans le but d'identifier les traces et indices (féces) laissés par l'animal et d'organiser du piégeage photo le cas échéant dont le coût et les moyens inhérents sont modiques.

Christophe Morin



Nouveau panneau Refuges LPO © Filippa De Oliveira

## Refuges LPO particuliers

L'année 2008 a été marquée par l'actualisation du programme Refuges LPO, maintenant doté d'un nouveau coffret d'accueil contenant des livrets, un nichoir et un panneau actualisés, ainsi qu'un abonnement facultatif contenant la lettre des Refuges et l'accès à un espace internet collaboratif, le « Wiki Refuge ». La mise en place de cette nouvelle formule va permettre un meilleur suivi des Refuges LPO. Il y avait 211 refuges particuliers en Franche-Comté à la fin de l'année 2008 dont 41 Refuges nouvellement créés soit une augmentation de 24%. Tout au long de cette année, onze animations diversifiées ont eu lieu dans la région sur la thématique des Refuges LPO. Ces animations, pour lesquelles une douzaine de personnes au minimum se sont investies, ont permis de mieux faire connaître ce programme et de se retrouver autour d'un objectif commun : la préservation de la nature de proximité. Ainsi, il y a eu des ateliers Refuges, des visites de Refuges, des stands, des conférences, une formation au jardinage biologique. Enfin, les Rencontres nature 2008 ont été dédiées aux Refuges LPO et à la nature de proximité. A la fin de l'année 2008, un réseau de « référents Refuge LPO » s'est peu à peu mis en place, constitué de 7-8 personnes qui relaient le programme localement et le plus souvent dans le cadre des groupes locaux.

Caroline Bonfill

## Refuge LPO du Malsaucy

L'année 2008 a été celle du lancement du Refuge LPO du Malsaucy. Les inventaires et prospections de terrain ont permis de cerner les enjeux du site et d'établir les préconisations de gestion et d'aménagements à mettre en place pour améliorer la biodiversité. Ce travail s'est fait en contact avec les services concernés du Conseil Général du Territoire de Belfort et a abouti à la rédaction du cahier des charges, actuellement à l'étude au Conseil Général.

Le site du Malsaucy, par la diversité de ses milieux, offre les habitats nécessaires à de nombreuses espèces dont certaines d'intérêt patrimonial. Ainsi, la forêt est le domaine des Pics puisque l'ensemble du cortège y est présent ; les milieux humides abritent une quinzaine d'amphibiens et reptiles ; la lysimaque à fleurs en thyrse se trouve au niveau des ceintures d'étangs qui sont également le lieu de nidification du Fuligule morillon. Au final, cinq grandes orientations ont été définies permettant de répondre aux enjeux du site : restaurer les habitats d'amphibiens, accueillir le public en le sensibilisant à la biodiversité du site, maintenir voire restaurer les ceintures d'étangs et les milieux ouverts, maintenir voire renforcer la capacité d'accueil en oiseaux hivernants sur le site, et enfin, dans un objectif pédagogique, améliorer la naturalité de la forêt. Chacune de ces orientations est déclinée en préconisations d'actions. L'année 2009 devrait être celle de la signature de la Convention marquant l'engagement du Conseil Général à mettre en place les préconisations contenues dans le cahier des charges, ceci pour une durée de cinq ans.

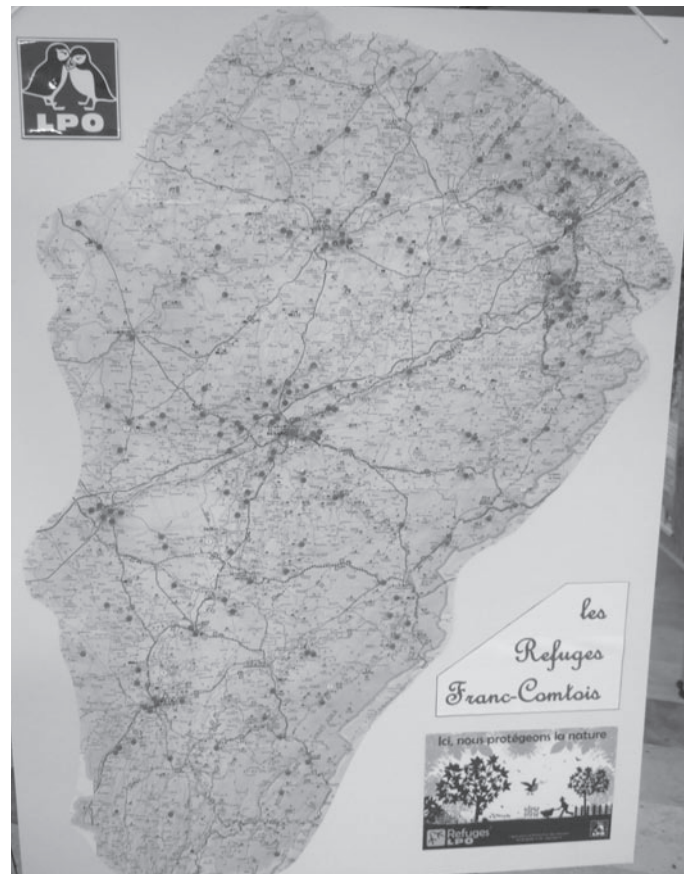
Caroline Bonfill & Jean-Christophe Weidmann



Composition de Gisèle Ruffin © Filippa De Oliveira



Nouveau nichoir Refuges LPO © Filippa De Oliveira



Carte de répartition des refuges LPO en Franche-Comté © Filippa De Oliveira

## Refuge LPO du lac de Vaivre-Vesoul

La Communauté de Communes de l'Agglomération de Vesoul (CCAV) a souhaité s'engager dans une démarche de préservation et de mise en valeur de son patrimoine naturel. C'est dans ce contexte que la décision de création d'un Refuge LPO sur le site du lac de Vesoul-Vaivre a été prise. Le site comprend le lac et l'ensemble de la zone d'accueil du public mais aussi la dite zone écologique, la ripisylve du Durgeon et ses bras morts ainsi que des zones agricoles attenantes. A partir de prospections de terrain et d'inventaires, le cahier des charges a été rédigé. Il contient l'état des lieux du site ainsi que des préconisations de gestion et d'aménagement adaptées. La Convention, dans laquelle la CCAV s'engage à mettre en œuvre avec l'aide de la LPO les préconisations présentes dans le cahier des charges, a été signée à la fin de l'année. La mise en place de ces préconisations a d'ores et déjà commencé concernant la restauration de la zone écologique par du pâturage avec des vaches Highlands. Ceci permettra de pallier à la fermeture du milieu qui est dommageable au Phragmite des joncs. Une gestion plus douce des espaces voués à l'accueil du public est également mise en place avec notamment une tonte différenciée autour du lac à la place des tontes rases uniformes. En complément de cet aspect de conservation de la biodiversité du site, des animations scolaires et grand public ont lieu pour apprendre à mieux connaître et à préserver ce patrimoine naturel.

Caroline Bonfill



Ecureuil © Corinne Petitcolin & Annie Thevenet

# Réserve Naturelle Nationale du Sabot

La Réserve naturelle du Sabot de Frotey est gérée conjointement par l'Association de gestion de la Réserve et la LPO Franche-Comté, avec l'appui financier de la DIREN. En 2008, c'est Mme Geneviève Coussement (de Frotey) qui a assuré la présidence de l'Association de gestion (à la suite de Frédéric Maillot).

## Connaître

L'inventaire botanique systématique de la Réserve atteint presque 400 espèces (387 fin 2007).

Il faut souligner la découverte en même temps ambiguë du géranium sanguin, belle espèce de lisière thermophile, indigène en Franche-Comté (bien représentée sur la Réserve du ravin de Valbois dans le Doubs, signalée en Haute-Saône à Chariez au 19<sup>ème</sup> siècle), mais qui, cultivée dans les jardins, a pu s'en échapper. C'est peut-être le cas sur la Réserve qui est périurbaine.

L'inventaire 2008-10 des champignons (coordonné par Daniel Sugny, de la Société Mycologique du Pays de Montbéliard) offre déjà plus de 320 espèces.

Les milieux les plus intéressants sont les pelouses sèches et, fait intéressant, les vieux massifs de buis qui hébergent des saprotrophes frugaux supportant la sécheresse et la chaleur, et se contentant de la matière organique de l'humus, pauvre en substances azotées.

Après une floraison 2007 des orchidées très affaiblie voire nulle pour certaines suite à la sécheresse d'avril, les effectifs ont été normaux en 2008. Notons l'expansion de l'ophrys abeille (protégé en Franche-Comté) à la fois sur le versant sud en pelouse fauchée et un peu pâturée, et élément plus surprenant, sur le versant nord, en pelouse pâturée piquetée de pins noirs, ce qui renforce l'intérêt de la réouverture prévue de ce secteur pour redynamiser la flore. L'ophrys frelon poursuit son expansion en plusieurs points de la vaste pelouse du versant sud-ouest pâturé, avec le cas spectacu-



Pie-grièche écorcheur © Aurélie Coussement

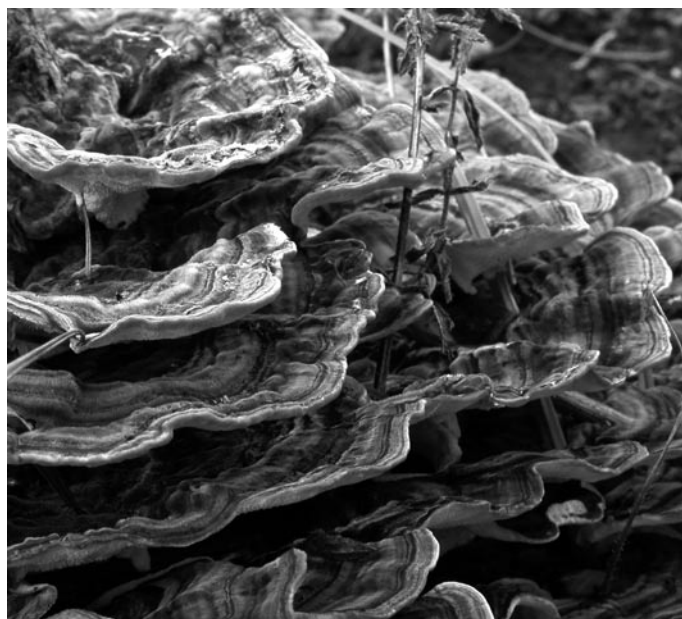
laire d'une petite station (50m<sup>2</sup>) rouverte en 2000 sur la corniche (pins abattus) et montrant désormais plus de 100 tiges fleuries. Le suivi pluriannuel des espèces révèle (en l'attente d'un bilan complet) une quasi stabilité spatiale en pelouse fauchée (mi-juillet) et une expansion plus ou moins nette (o. frelon, o. bouffon ...) en pelouse pâturée (ou associant les deux gestions). Le pâturage ovin extensif qui induit une hétérogénéité plus grande du couvert végétal (hauteur, densité, placettes d'érosion ...) se révèle ainsi favorable à la dynamique de certaines orchidées thermophiles. La coupe d'arbres produit un effet analogue.

Il n'y pas eu découverte d'une espèce d'orthoptère (41 espèces) malgré la recherche du phanéroptère méridional (connu en zone urbaine à Vesoul) et du barbitiste des Pyrénées (ce dernier au sonomètre avec François Dehondt). La pluviométrie élevée a soit décalé le pic de présence des espèces, soit presque annulé leur présence (notamment le criquet italien passé de plusieurs centaines au moins à quelques unités au mieux).

Comme en 2006 et 2007, l'étude des papillons menée avec l'OPIE Franche-Comté a donné des résultats faibles en terme d'abondance (diurnes surtout) et même de diversité (le gazé fut presque absent !) en raison des conditions climatiques (trop humides cette année). Le bilan complet sera disponible à l'automne 2009. Il faut noter comme en 2006-07 des espèces nocturnes nouvelles dont certaines confirment une remontée d'espèces « méridionales ».

Le suivi du chant de l'engoulevent d'Europe a montré 5 chanteurs (3 à 4 en 2007) pour la Réserve et la zone Natura 2000 contiguë à l'est. La nidification est avérée sur la Réserve.

Le suivi des oiseaux par « IPA » a été poursuivi par Patrick Viain. Un bilan 2006-08 est en préparation. Retenons la présence confirmée (depuis 2007) du bruant zizi en plusieurs points des pelouses, espèce auparavant confinée au coteau sous la corniche.



Trametes versicolor © Daniel Sugny

# Réserve Naturelle Nationale du Sabot

## Gérer

Un chantier communal a vu l'élargissement (porté à environ 50 m) du corridor réalisé dans les pins noirs du plateau en février. Comme chaque fois les «murgers» et quelques buissons en réseau ont été gardés.

Un autre chantier, prioritaire selon le plan de gestion 2006-10, a permis la coupe sélective de buis et autres arbustes sur un secteur de la corniche. Il s'agissait d'étendre à nouveau les petites pelouses résiduelles à forte valeur biologique. Les premiers résultats sur flore et faune sont prometteurs.

Une nouvelle opération a été menée avec l'antenne vésulienne de la Protection judiciaire de la jeunesse (Ministère de la Justice). Encadrés par deux animateurs de la PJJ et des personnes de la Réserve, 7 jeunes en difficulté ont réalisé un travail visuellement et écologiquement remarquable le long du sentier à l'entrée sud de la Réserve. Qu'ils en soient remerciés ainsi que leurs animateurs.

Parmi les façons d'impliquer de nouveaux acteurs dans la gestion concrète de la Réserve, il a paru opportun aux associations gestionnaires de relancer l'idée d'un chantier bénévole dit d'écovolontariat, ouvert à tous. Un petit groupe, mais combien motivé, a débuté la réouverture manuelle d'une friche thermophile avec conservation des murets, « murgers » buissonneux et haies, au bénéfice de nombreuses espèces des lisières.

Le pâturage ovin extensif (troupeau de M. L. Locatelli) a connu sa neuvième année. Entre début avril et novembre, 20 à 60 brebis ont parcouru selon 6 transferts (10 en 2007) les 5 parcs (de 1,5 à 18ha) englobant 32 ha de pelouses sèches. La pluviométrie forte a induit une présence faible des moutons sur le versant nord-ouest trop humide pour eux avec pousse spectaculaire de ronces et trembles (à corriger en 2009).

La fauche des pelouses du plateau a été effectuée comme d'habitude mi-juillet. L'enlèvement manuel de souches de pins noirs a permis d'étendre un peu la zone concernée.

## Accueillir, informer

Le poste de garde-animateur assuré cette année en juillet et août pourrait évoluer en un poste de garde-technicien à l'année.

Il y a eu plusieurs sorties encadrées par le Conservateur ou des bénévoles et pour la première fois a été réalisé un calendrier des animations. La fréquentation de la Réserve est stable autour de 10 000 visiteurs.

Le petit livret de découverte de la Réserve est désormais terminé. Il présente celle-ci en 18 pages illustrées selon un circuit pédestre découpé en 8 secteurs écologiques (disponible en mairie de Froty et à la LPO ; prix modique de 1 euro).

Hugues Pinston



Ophrys frelon © Jean-Pierre Reilhac



Chantier communal du corridor écologique © Hugues Pinston

## Naturaville

Le programme Naturaville d'éducation à la nature en ville suit son court et entame fin 2008 sa 4<sup>ème</sup> année.

Guillaume Petitjean

## Oiseaux et lac de Vaire

Ce programme d'animation s'est déroulé pour la première fois lors de l'année scolaire 2007-2008. Il s'agit d'un projet pédagogique financé par la Communauté de Communes de l'Agglomération de Vesoul qui a permis à 20 classes de maternelles et de primaires de découvrir la nature au lac de Vesoul-Vaire et de mettre en place des actions en faveur de cette nature et des oiseaux en particulier. Ainsi, selon les envies des enfants, il y a eu construction de nichoirs, de mangeoires, de baignoires-abreuvoirs, plantations d'arbustes à baies ou de fleurs dont les graines sont appréciées des oiseaux, mais aussi construction de nichoirs à abeilles sauvages, et plantations de fleurs mellifères. L'ensemble des classes s'est retrouvé le 21 juin pour une restitution de leurs travaux lors de la fête de l'eau organisée par le Syndicat Mixte d'Etude et de Travaux pour l'Aménagement du Durgeon et de ses Affluents. Ils ont ainsi pu présenter leur projet aux autres classes et participer aux différents stands présents. Leur exposition est restée visible pour l'ensemble du public durant toute la journée de la Fête de l'eau. Ce programme d'animation est reconduit en 2009.

Caroline Bonfill



Lac de Vaire-Vesoul © Jean-Marc Gérard

## Un sentier pour les oiseaux à Besançon

La ville de Besançon est un lieu de passage et de nidification de nombreuses espèces d'oiseaux. Du faucon pèlerin guettant la ville du haut de la citadelle jusqu'au harle bièvre se nourrissant dans le Doubs, les habitants à plume ont été mis à l'honneur grâce à la mise en place d'un parcours de sensibilisation tout au long du Doubs. Ce parcours, réalisé avec l'aide de la Ville et du CPIE du Haut-Doubs, est constitué de 12 bornes en métal et en bois permettant de découvrir la vie d'une trentaine d'espèces sédentaires et migratrices. La migration des milans, la désertion des collines par le bruant fou, la pêche du martin ou encore le ballet des martinets sont présentés à travers des traits originaux de leur comportement.

Guillaume Petitjean



Sortie nature © Corinne Petitcolin & Annie Thevenet

## Weekend naturaliste

La 1<sup>ère</sup> édition du weekend naturaliste s'est déroulée sous le signe de la convivialité sur le territoire du Pays Horloger. L'objectif de ces prospections sur 3 jours était d'améliorer les connaissances sur des secteurs peu connus. C'était également l'occasion de partager les savoirs et les observations entre naturalistes de toute la région et spécialisés dans des domaines variés. A noter une mobilisation importante des adhérents et passionnés de nature. Les prospections ont porté principalement sur l'avifaune, ainsi que sur l'entomofaune, les chiroptères, la botanique (...) selon les compétences des groupes de naturalistes disséminés sur le terrain. Une trentaine de personnes ont participé à l'événement, qui sera reconduit dans un secteur différent pour la « session 2009 ».

Aurélien Hagimont, Georges Lignier & Jean-Christophe Weidmann

## Formation naturaliste de terrain

La LPO Franche-Comté a proposé en 2008 un programme de formation pour observateurs débutants désireux de se perfectionner et de contribuer, à leur niveau, à la connaissance des oiseaux de la région. Cette formation a été suivie par 23 personnes dans une ambiance conviviale appréciée. Elle s'est construite sur un cycle de 6 séances (entre février et septembre) comprenant un volet théorique en salle et la mise en application sur le terrain. A travers les 30 espèces les plus communes de la région, les participants ont acquis une démarche naturaliste axée dans un premier temps sur l'identification visuelle puis dans un second temps sur la reconnaissance par les chants. Cette formation a été mise en place pour répondre à une réelle demande de la part des membres mais aussi pour étoffer le réseau d'observateurs actuel.

Philippe Legay, Frédéric Maillot & Bernard Marconot





Sortie nature à Pont-de-Roide © Bernard Marconot

## Exposition champignons à Rougemont

Comme tous les ans l'exposition champignons a connu son succès habituel. C'est 172 espèces de champignons identifiées par Joël Simeray. Il faut remercier toutes les personnes qui ont aidé à la réussite de cette expo en particulier D. Julliot pour son travail sur l'exposition annexe. Le lundi a vu la visite de l'école primaire avec 5 classes. Cette exposition sera reconduite en 2009 avec la participation d'une association locale « Champoté » pour une présentation sur le raisin.

Pierre Piotte

## Nature au pas de sa porte

Le programme Nature au pas de sa porte a fait l'objet d'un soutien du Conseil Régional. En 2008, la LPO Franche-Comté a répondu à plusieurs dizaines de sollicitations très variables ; des classiques questions d'hirondelles de fenêtrées à la présence d'une couleuvre dans un magasin de grande distribution de bricolage. suivant le cas un conseil, une explication ont été prodigués.

Caroline Bonfill & Jean-Christophe Weidmann

## Fête de la nature et Eurobirdwatch

Ces événements nationaux et européens ont été déclinés en 2008 par la LPO Franche-Comté en tout point de la région sur 14 et 9 sites d'animations, et ont rassemblés plusieurs centaines de personnes.

Guillaume Petitjean & Jean-Philippe Paul

## Journée des zones humides

Un événement d'ampleur internationale pour commémorer l'anniversaire de la convention de RAMSAR et mettre l'accent sur les zones humides

Guillaume Petitjean

## Les rendez-vous nature

Ces animations de la Maison de l'Environnement permettent de retrouver le public franc-comtois dans des lieux naturels exceptionnels. En 2008, le thème était la mobilité.

Guillaume Petitjean

## 44e Colloque interrégional d'ornithologie, Dijon (21)

L'analyse de l'enquête sur l'Hirondelle de fenêtrée en Franche-Comté en 2007 a fait l'objet d'une présentation le 29 novembre au colloque interrégional d'ornithologie.

Manon Jacquot



Nacré de la Ronce © Frédéric Maillot



Boletus edulis © Pascal Collin

## Grands prédateurs et mission Loup de France Nature Environnement

En tant que représentant régional de FNE pour la mission Loup, la LPO a participé au comité départemental « Loup » du Jura qui s'est tenu le 06 juin à Lons-le-Saunier.

Les conférences grand public sur le thème « Le retour du loup et incidences sur le pastoralisme » ont été présentées, pour certaines en collaboration avec le Pôle Grands Prédateurs du Jura, le 24 janvier à Lons-le-Saunier (39), le 22 février à Saint-Claude (39), le 28 février à Chevigney-lès-Vercel (25), le 14 mars à Mulhouse (68), le 22 avril à Montmorot (39), le 17 mai à Blois-sur-Seille (39), le 13 juin à Lons-le-Saunier (39) et le 07 novembre à Myon (25). Participation également le 17 octobre à Pontarlier (25) à la conférence – débat « le retour du loup dans le Jura » organisée par la Maison de la Réserve de Remoray. Présence le 19 septembre à Lons-le-Saunier à la restitution par la Chambre Régionale d'Agriculture d'une étude sur la vulnérabilité et la sensibilité des élevages ovins à la prédation par le loup en Franche-Comté. Interventions diverses et nombreux articles dans les médias régionaux (radios, presse écrite) et locaux sur le thème du retour du Loup.

Emmanuel Cretin

## Franche Comté Nature Environnement (FCNE)

Nous avons été assez assidus aux réunions du CA de FCNE, en début d'année grâce à Sandra Bommé et en seconde partie par votre serviteur. Nous avons avancé collectivement sur des dossiers comme l'avenir de l'ancien camp militaire de Malbouhans (70), échangé un peu sur des sujets pas faciles comme le développement de l'énergie éolienne...

Frédéric Maillot



Criquet des roseaux © Frédéric Maillot



Faucon kobez © Jean-Philippe Paul

## Représentation de la LPO FC au CENFC

Conformément à ses statuts, la LPO, comme d'autres associations de protection de la nature, est représentée au CA du Conservatoire des Espaces Naturels de Franche-Comté (la nouvelle appellation, générique, de notre Conservatoire Régional des Espaces Naturels). Cette année est importante pour « notre » conservatoire car ce partenaire essentiel dans le réseau associatif (et à nouveau voisin au sein de la nouvelle Maison de l'Environnement) réfléchit à sa stratégie : la rédaction sera finalisée en 2009.

La LPO a donc modestement contribué à ce travail de fond.

Christophe Mauvais

## Groupe Tétràs Jura

Les activités en 2008 avec les journées biodiversitantes (3 et 4 octobre) qui se sont tenues au Fort des Rousses. Malgré une météo exécrable (neige et froid), le matin plusieurs interventions ont été faites notamment sur la relation avec les vacanciers. L'après midi le public a pu visiter différents stands, installés au milieu de la cour d'honneur du Fort, pour la première fois un stand commun (LPO/FDC/GTJ/RNHCI/ARN) rencontre un beau succès !

Christophe Clément

## Actions en justice

Deux plaintes ont été déposées contre X au tribunal de grande instance de Dole pour destructions d'espèces protégées dans le Jura : empoisonnement en mai d'un milan noir et d'un milan royal et destruction en juillet de jeunes busards cendrés au nid.

La LPO FC a également porté plainte concernant une affaire relative à des infractions à la chasse sur la commune de Champlive (25).

Emmanuel Cretin & Jan Siess

## Site de Malbouhans

Appartenant autrefois au Ministère de la Défense, l'ancien terrain militaire de Malbouhans, d'une surface de 240 ha, est désormais propriété du Conseil Général de la Haute-Saône depuis 2004.

La gestion menée pendant les années d'utilisation militaire a permis de conserver un intérêt écologique exceptionnel reconnu à la quasi-totalité du site. Les habitats et les espèces d'intérêt européen (au sens des directives « Habitats-Faune-Flore » et « Oiseaux ») qu'il accueille sont aujourd'hui menacés à moyen terme par le projet de ZAC Aremis – Lure, porté par le Conseil Général de la Haute-Saône. A plus court terme, il est également question que le site accueille une partie des installations de la Finale Nationale du Concours de Labours qui sera organisée en septembre 2009 par les Jeunes Agriculteurs de la Haute-Saône, 80 000 personnes sont attendues à cette manifestation. Au vue des forts enjeux écologiques, la LPO Franche-Comté demande la préservation intégrale de ce site et la mise en œuvre d'une gestion conservatoire par le Conseil Général propriétaire des terrains. Dans un courrier adressé à la Préfecture de la Haute-Saône, la LPO Franche-Comté a demandé à ce que ce site d'intérêt européen soit intégré dans le réseau régional Natura 2000.

Plusieurs réunions avec les services du Conseil Général ont eu lieu en fin d'année concernant ce dossier.

Michaël Coeurdassier & Emmanuel Cretin

## Tenue de stand LPO

Des stands LPO plus nombreux qui privilégient le contact direct, la diffusion d'informations concernant la LPO Franche-Comté, la vie des groupes locaux ainsi que la vente d'articles de la boutique LPO. Ces stands ont été tenus lors de foires bio, de marchés de Noël, par les groupes locaux de Belfort, Montbéliard, Vesoul et Lons. Stand habituel aussi lors des rencontres nature à Besançon le 9 novembre.

Bernard Marconot, Georges Lignier & Jan Siess



Stand au marché de Noël de Montbéliard © Georges Lignier



Hirondelle des rochers © Jean-Philippe Paul

## Commissions préfectorales où la LPO Franche-Comté est représentée

- > Commission Départementale de la Chasse et de la Faune Sauvage : Doubs et Territoire de Belfort – Frédéric Maillot et Bernard Marconot
- > Commission des Grands Cormorans : Territoire de Belfort - Bernard Marconot
- > Agenda 21 pour la région de Franche-Comté
- > Charte du Parc Naturel Régional du Haut-Jura
- > Shéma Déserte
- > Comité Départemental des Espaces Naturels Sensibles (CODEN) : Territoire de Belfort
- > Natura 2000 - Sundgau
- > Commission des sites : Doubs
- > Comité Consultatif régional des Réserves Biologiques (ONF)
- > Comité de pilotage des Espaces Naturels Sensibles du Doubs
- > Comité de pilotage Campagnols
- > Comité départemental «Loup» : Jura



Moineau domestique © Frédéric Maillot

## 39èmes Rencontres nature

Les 39èmes Rencontres nature se sont déroulées le 9 novembre dernier à la faculté des Sciences de Besançon. Le thème retenu pour cette journée portait sur la nature de proximité et les Refuges LPO. Près de 130 – 150 personnes se sont retrouvées pour visiter les différents stands et expositions, et ont assisté aux différentes communications orales présentées ainsi qu'à l'une des cinq tables rondes proposées :

> Le réseau Refuges, LPO France

> La chouette Chevêche, LPO Alsace

> Les résultats de l'enquête patrimoniale oiseaux des refuges, LPO France

> Tables rondes :

- Nichoirs et gîtes
- Mare
- Les indésirables du jardin
- Le nourrissage des oiseaux
- Cohabiter avec la faune sauvage : pour le meilleur et pour le pire !

> Film Guerre et paix dans le potager, Jean-Yves COLLET

> Restitution des tables rondes

Cette journée s'est clôturée par la projection d'un diaporama de photos de Bernard Marconot.

Filippa De Oliveira



Rencontres nature © Filippa De Oliveira

## Communication presse

Relayée par les bénévoles au niveau local la communication de la LPO permet de rendre notre action visible par le plus grand nombre et de sensibiliser de nouvelles personnes.

Guillaume Petitjean

## Liste des rapports édités

> C. Morin - 2008 : Etat des connaissances sur cinq mammifères de milieux aquatiques et intérêt de leur prise en compte dans le Plan régional d'Actions en faveur des tourbières (PRAT), CREN, LPO FC

> C. Morin - 2008 : Expertise batrochologique du passage à petite faune de Naisey-les-Granges (25) : évaluation de son efficacité vis-à-vis de la population d'amphibiens du site, Conseil général du Doubs, LPO FC

> C. Morin - 2008 : Suivi diurne de la faune sauvage : plan d'actions campagnols : synthèse de comptage de l'année 2007, Conseil régional de FC, LPO FC

> C. Morin, M. Guinchard & P. Legay - 2008 : Inventaires ornithologiques du site Natura 2000 de la vallée de la Saône DIREN, DIREN FC, LPO FC

> J-P. Paul & J-C. Weidmann - 2008 : Avifaune et projets de parcs éoliens en Franche-Comté. Définition des enjeux et cahier des charges à destination des porteurs de projets, DIREN FC, LPO FC

> H. Pinston & P. Vian - 2008 : Réserve naturelle Sabot de Frotey - Bilan des activités et du suivi scientifique / année 2007, DIREN FC, LPO FC

> T. Déforêt & C. Morin - 2008 : Pelouses vésuliennes et vallée de la Colombine, DIREN FC, LPO FC

## Falco - volume 38

> Jean-Philippe PAUL & Serge GRAUB : Le Circaète Jean-le-Blanc *Circaetus gallicus* en Franche-Comté. Historique et statut récent (1965-2005).

> Magalie MAZUY, Jean-Christophe WEIDMANN & Pierre PIOTTE : Evolution temporelle de l'avifaune de la Réserve naturelle du Sabot de Frotey (Haute-Saône) : essai d'analyse des modifications de composition et comparaisons avec les statuts nationaux. Un bilan du programme STOC-capture entre 1990 et 2004.

> Didier LAVRUT : Le Guêpier d'Europe *Merops apiaster* en Franche-Comté. Résultats du dénombrement des effectifs nicheurs. Années 2004 & 2005.

> Dominique MICHELAT : À propos des Bouvreuils pivoinés *Pyrrhula pyrrhula* « trompetteurs » observés en Franche-Comté au cours des hivers 2004-2005 & 2005-2006.

> Dominique MICHELAT : À propos de l'afflux de Sizerins *Carduelis flammae flammae* & *C. flammae cabaret* au cours de l'hiver 2005-2006 en Franche-Comté.

> Luc BETTINELLI, Eric BRUGEL, François DEHONDT (coord.), Frédéric MORA & Jean-Christophe WEIDMANN : Précisions sur le statut de quelques espèces d'Orthoptères en Franche-Comté.

> Dominique MICHELAT & le CHR : Observations d'espèces rares en Franche-Comté en 2003-2004. 21ème rapport du Comité d'Homologation Régional.

Notes :

> Marc GIROUD : Première apparition du Goéland railleur *Larus genei* en Franche-Comté.

> Jean-Philippe PAUL : Un Crave à bec rouge *Pyrrhocorax pyrrhocorax* à Salins-les-Bains (Jura). Première mention contemporaine en Franche-Comté.

> Marc GIROUD & Frédéric MORA : Note sur quelques Zygoptères de Bresse du Jura.

Les publications de 2008



# partenaires techniques



**LPO France**  
<http://www.lpo.fr/>



**France Nature Environnement**  
<http://www.fne.asso.fr/>



**Réserves Naturelles de France**  
<http://www.reserves-naturelles.org/>



**Franche-Comté Nature Environnement**  
<http://www.maison-environnement-franchemonte.fr/Public/reseau-fcne.php>



## Maison de l'Environnement de Franche-Comté

La LPO Franche-Comté est membre de la Maison de l'Environnement de Franche-Comté. Elle accueille des structures oeuvrant dans le domaine de l'environnement au 7 rue voirin à Besançon grâce au soutien financier de la Région de Franche-Comté. Trois plateaux thématiques regroupent les associations de la Maison de l'Environnement et les structures associées : Plateau 'Débat public', plateforme éducation à l'environnement et au développement durable' et plateau 'patrimoine naturel'. Ils visent à la concertation sur les thématiques visées et à améliorer et construire le réseau de structures impliquées dans la MEFC oeuvrant dans le domaine du patrimoine naturel. La LPO Franche-Comté est principalement active au sein du plateau 'Patrimoine Naturel'.  
<http://www.maison-environnement-franchemonte.fr/>

## Réserves Naturelles Nationales de Franche-Comté

Les Réserve Naturelles Nationale contribuent à la base de données régionale par l'envoi de leur données. Elles ont accès aux données (y compris cachées) concernant les communes de la Réserve Naturelle concernée dans le cadre de la gestion de leur espace.



## Association de gestion de la Réserve naturelle nationale du Sabot de Frotey

L'association de gestion réunit la LPO Franche-Comté et la Commune de Frotey-lès-Vesoul autour de l'objectif de gestion de la Réserve Naturelle National du Sabot de Frotey-lès-Vesoul.



## Office National des Forêts

Depuis les années quatre-vingt-dix l'Office est partenaire de la LPO sur des projets spécifiques (oiseaux cavernicoles en Forêt Communale de Fourg par ex.). Depuis 2002, un partenariat fonctionne autour de l'amélioration des connaissances régionales et d'une meilleure prise en compte de la faune dans les documents

d'aménagements forestiers (appui sur les plan d'aménagements et élaboration des contributions au SRA/DRA en 2007). La convention de partenariat est en cours de révision avec notamment comme piste de travail : - le maintien de la participation de l'ONF à la Base de données régionale - un renforcement des liens au niveau local notamment entre bénévoles et agents de l'ONF pour mener des actions - la participation en commun à des projets : Natura 2000 ou d'autres projets spécifiques

Partenariat à préciser sur 'Obsnatu la base de données'. Le personnel ONF renseigne la base de données régionale sur la base du volontariat. Les modalités précises sont en révision avec l'ONF.  
<http://www.onf.fr/>



## Office National de la Chasse et de la Faune Sauvage

Chat sauvage, chamois, alouette lulu, effraie des clochers, busard saint-martin, cigogne, triton, salamandre, vipère... il n'est pas rare pour un agent de l'Office national de la chasse et de la faune sauvage d'observer les espèces animales dans leur milieu naturel lors d'une tournée de surveillance du territoire. La question se pose alors de valoriser ces données. La LPO Franche-Comté sera désormais destinataire de ces données. Elle contribue quant à elle déjà aux réseaux Castor et Lynx pilotés par l'ONCFS. Ce partenariat entre la LPO et l'ONCFS dans la région Franche-Comté est établi par une convention signée au cours de l'été. Au-delà d'une simple transmission de données, il vise un large échange entre l'ONCFS et la LPO Franche-Comté :

- > permettre un appui du réseau de bénévoles à certaines actions de l'ONCFS (voir le n° de juin 2007 du bulletin Obsnatu à propos d'un appel à contribution sur le suivi des colombidés par l'ONCFS)
- > valoriser les données produites dans les publications de la LPO et de l'ONCFS

- > échanger nos publications régulières

La transmission de données de l'ONCFS à la LPO est organisée annuellement pour une liste d'espèces prioritaires. Un échange réciproque de données est mis en place pour quelques espèces comme le chat sauvage. Cette convention répond à l'orientation régionale de gestion et de conservation de la faune sauvage et de ses habitats (ORGFH) visant à renforcer le dispositif et les partenariats pour l'acquisition et la diffusion des connaissances sur la faune sauvage et ses habitats approuvées par le préfet en 2006. Elle correspond à la politique d'ouverture de la LPO Franche-Comté.

<http://www.oncfs.gouv.fr/>



## Groupe Tétrás Jura

Depuis 2007, une coopération avec le centre de soin est suivie. Elle se traduit par une contribution de la LPO au réseau de collecte des animaux en détresse par ouverture aux membres LPO du réseau et par la formation des membres LPO par Athenas. Régulièrement les publications respectives de chacune des structures relayent l'actualité de l'autre association. Enfin, des coopérations sur le suivi des espèces sont en vigueur notamment sur des enquêtes régionales (busards par ex.) Depuis 2008, une convention de partenariat a été engagée avec le Groupe Tétrás jurassien. Elle a pour objet : de contribuer au suivi des tétraonidés jurassiens ; de s'informer mutuellement de nos actions respectives en relation avec les tétraonidés ; d'oeuvrer en concertation pour leur protection, par exemple par le relais de positions communes

# partenaires techniques

sur des dossiers. L'esprit est un partenariat large afin de contribuer au mieux à la protection des tétraonidés jurassiens : la gélinotte des bois et le Grand tétras tous deux menacés au niveau national.  
<http://www.groupe-tetras-jura.org/>



**Maison Départementale de l'Environnement du Territoire de Belfort**  
<http://mde.cg90.fr/>

## Université de Franche-Comté

Une convention avec l'Université de Franche-Comté et le CNRS associé sera signée en 2009. Elle vise à mettre en communs des moyens en faveur de l'observation environnementale. Plusieurs thèmes peuvent être abordés. En 2009, le thème de la conservation du Milan royal et de la toxicologie est traité. Ce partenariat fait suite à une coopération régulière depuis les années quatre-vingt-dix sur le suivi à long terme des prédateurs de campagnols dans le cadre des recherches sur la problématique du Campagnol terrestre dans le massif jurassien (ROPRE).  
<http://www.univ-fcomte.fr/>



## Centre Permanent d'Initiatives pour l'Environnement de la Vallée de l'Ognon Maison de la Nature

Coordination du programme 'Naturaville' Coordination du programme scolaire du programme 'Migration et Hirondelles dans le ciel de Franche-Comté'.  
<http://www.cpie-brussey.com/>

## Conservatoire Botanique National de Franche-Comté

Participe au plateau Patrimoine Naturel de la Maison de l'Environnement de Franche-Comté.  
<http://conservatoire-botanique-fc.org/>



## Conservatoire des Espaces Naturels de Franche-Comté

Participe au plateau Patrimoine Naturel de la Maison de l'Environnement de Franche-Comté.  
<http://www.maison-environnement-franchemonte.fr/Public/reseau-enc.php>



## Office Pour les Insectes et leur Environnement

Participe au plateau Patrimoine Naturel de la Maison de l'Environnement de Franche-Comté.  
<http://www.insectes.org/>



## Commission de Protection des Eaux, du Patrimoine, de l'Environnement, du Sous-sol et des Chiroptères

Participe au plateau Patrimoine Naturel de la Maison de l'Environnement de Franche-Comté  
<http://www.cpepesc.org/>



## Athenas

La LPO Franche-Comté participe au réseau de collecte de la faune en détresse. Athenas et LPO Franche-Comté échangent par leur publications.  
<http://www.athenas.fr/>

## Autres partenaires techniques par ordre alphabétique :

AJENA , Amis du Moulin de la Doue, AOMSL, Association de gestion de la Maison de Quartier de Velotte, Auprès de mon arbre, BirdLife International, Cabinet Bouard, Cabinet CECAM, CEMAGREF, Centre de Coordination pour la Protection des Amphibiens et des Reptiles de Suisse - KARCH, CPIE de Bresse Jura, CPIE du Haut-Doubs, Club Nautique Haute-Saône, Communauté de Communes Frasne-Drugeon, Commune de Frotey-lès-Vesoul (70), Commune de Mont-de-Laval, Commune d'Homécourt, Commune de Pontcey, CRPF, Doubs Nature Environnement, Echel, Elag'arbres, EPOB, Faune Aquitaine, Faune PACA, Foire Bio de Vuillafans (70), Futin & associés, GAEC Camantrand, Grand Dole, Groupe Ornithologique du Jura, Groupe Tétrás Vosges, Guinchard BE, Hotel Les rouliers, L'auberge du Cheval Blanc, La Choue, La Salamandre, Le Courlis, Les Gazouillis du Plateau, LPO Alsace, LPO Côte d'Or, LPO Haute-Savoie, Lycée agricole Edgare Faure - Montmorot (39), Lycée agricole de Valdoie (90), lycée production - L. Coat, Maison de la Nature du Sundgau, Maison de la Réserve Naturelle du Lac de Remoray, Maison du Peuple, Maison pour tous d'Audeux, Marguet SA, MFR d'Aillevillers, MJC de Dole, MJC de Morteau, Museum d'Histoire Naturelle de Fribourg, Muséum National d'Histoire Naturelle, Nature Sonore, Nicollin SA - Site de Corcelles-Ferrières, Nos Oiseaux, Office du tourisme d'Arc-et-Senans, Office du Tourisme de Vesoul, Office National de l'Eau et des Milieux Aquatiques, Ornitho.ch, Plateforme pour l'éducation à l'environnement et au développement durable, Pôle Grand Prédateurs, Pôle Relais Tourbière, Protection Judiciaire de la Jeunesse, Réserve Naturelle Nationale de L'île du Girard, Réserve Naturelle Nationale des Ballons Comtois, Réserve Naturelle Nationale du Ravin de Valbois, Salines Royales d'Arc-et-Senans, Saône Doubs Vivant, Société d'Histoire Naturelle du Doubs, Société des carrières de Chaffois, Société des Granulats du Doubs, Société Herpétologique de France, Sogreha, Syndicat mixte Saône et Doubs, TRI, UICN, Université de Rennes, Université Ouverte de Montbéliard, Université Populaire-IDEE Belfort, VSB Environnement

# partenaires financiers



## DIREN de Franche-Comté

Depuis la fin des années quatre-vingt-dix, la DIREN est devenu un partenaire très important, accompagnant la LPO Franche-Comté dans la professionnalisation de l'équipe salariée pour l'amélioration des connaissances naturalistes régionales. Ainsi, dès 2001, elle a permis la mise en place de la base de données numérique ornithologique avec l'informatisation de l'ensemble des données d'espèces remarquables des années quatre-vingt-dix. Depuis 2008, elle soutient très fortement le programme à moyen terme de la LPO Franche-Comté tant sur les actions d'amélioration des connaissances (animation des observateurs, partenaires et de la base de données, élaboration du livre rouge et diffusion de connaissances dans le cadre du débat public) que sur nos actions plus récentes de conservation (plan d'action en faveur du Milan royal, de la Chevêche d'Athéna) sans omettre le soutien à la vie associative.  
<http://www.franche-comte.ecologie.gouv.fr/>



## Région Franche-Comté

En 2008, après plusieurs années de partenariat annuel et croissant, la Région a décidé de confirmer et de développer son partenariat avec la LPO Franche-Comté sur des opérations visant à la protection et à la valorisation de la biodiversité. La collectivité a également accepté de nous soutenir dans la préfiguration du projet « Nature au pas de sa porte » visant à améliorer la cohabitation de la faune et à répondre aux nombreuses sollicitations du public et de certains acteurs. Enfin, la LPO Franche-Comté accompagne la Région dans le cadre de sa politique en faveur de la biodiversité, et en particulier dans la mise en œuvre de sa compétence récente sur les Réserves Naturelles Régionales ou dans l'organisation d'événements liés à la biodiversité. La Région nous soutient également par les emplois tremplins (3 postes concernés) et par les subventions de fonctionnement de la Maison de l'Environnement de Franche-Comté.  
<http://www.franche-comte.fr/>



## Union européenne

L'Etat et la Région, l'Union Européenne contribuent maintenant régulièrement aux financements de la LPO Franche-Comté. Depuis 2008, par le programme FEDER, elle accompagne la production et la diffusion des données naturalistes par le financement d'Obsnatu la base et de l'animation des observateurs, des partenaires ainsi que la diffusion de la connaissance régionale.  
<http://europa.eu/>



## Conseil Général du Doubs

Depuis mars 2008, la collectivité a souhaité nous associer à la mise en œuvre de sa politique en faveur de la biodiversité par une convention pluriannuelle de trois ans. Les objectifs de la convention triennale sont : - le renforcement du partenariat entre la collectivité et la LPO Franche-Comté - l'amélioration de la connaissance des espèces - la conservation de la faune du département en contribuant notamment à la mise en œuvre de la politique Espaces Naturels Sensibles - la limitation de l'impact du réseau routier - la sensibilisation des acteurs et des publics. Par ailleurs le Conseil Général soutient financièrement le Colloque annuel de la LPO Franche-Comté, les Rencontres Nature.  
<http://www.doubs.fr/>



## Conseil Général du Territoire de Belfort

Intervient dans le soutien du groupe local Territoire de Belfort, et un partenariat est engagé sur le site Malsaucy pour un refuge LPO.



## Communauté de Commune de l'Agglomération Vésulienne

La LPO FC effectue des animations scolaires, et un partenariat est engagé sur le lac Vaire-Vesoul.



## Communauté d'Agglomération du Pays de Montbéliard

(Agence de l'environnement et Université ouverte)  
La LPO FC effectue des animations scolaires dans le cadre de Naturaville.

## Autres partenaires financiers

### par ordre alphabétique :

Adapemont, Conseil Général du Jura, Conseil Général de Haute-Saône, Commune de Rougemont (25), Fondation Nature et Découverte, Grand Besançon, Parc Naturel Régional des Ballons des Vosges, Parc Naturel Régional du Haut-Jura, SITA France et SITA Centre-Est, Syndicat mixte du Marais de Saône, Ville de Besançon.



FRANCHE-COMTE

Le rapport d'activité 2008 est édité par la Ligue pour la Protection des Oiseaux Franche-Comté  
Maison de l'environnement de Franche-Comté - 7 rue Voirin - 25000 Besançon - Tél. : 03 81 50 43 10 - Fax : 03 81 61 66 21  
E-mail : [franche-comte@lpo.fr](mailto:franche-comte@lpo.fr) - Site internet : <http://franche-comte.lpo.fr>

Directeur de la publication : Frédéric Maillot - Coordination : Filippa De Oliveira - Ont collaboré à ce numéro : Cyrielle Bannwarth, Caroline Bonfill, Lilian Brocaïl, Christophe Clément, Emmanuel Cretin, Filippa De Oliveira, Alain Fonteneau, Denis Fresard, Jean-Marc Gérard, Daniel Gillet, Marc Giroud, Aurélien Hagimont, Manon Jacquot, Didier Lavrut, Philippe Legay, Georges Lignier, Frédéric Maillot, Annie & Pierre Manchon, Bernard Marchiset, Bernard Marconot, Christophe Mauvais, Jérôme Menetrey, Dominique Michelat, Christophe Morin, Jacqueline Nicot, Jean-Philippe Paul, Guillaume Petitjean, Hugues Pinston, Pierre Piotte, Jan Siess, Jean-Christophe Weidmann - Conception graphique et mise en page : Filippa De Oliveira - Diffusion : Filippa De Oliveira, Jacqueline Nicot et al. - Imprimé sur Cyclus print par l'Imprimerie Empreinte © LPO Franche-Comté 2008 - La reproduction des textes et illustrations, même partielle et quel que soit le procédé utilisé, est soumise à autorisation.



LA LPO FRANCE EST LE REPRÉSENTANT OFFICIEL