



FRANCHE-COMTÉ

Rapport d'activité 2009



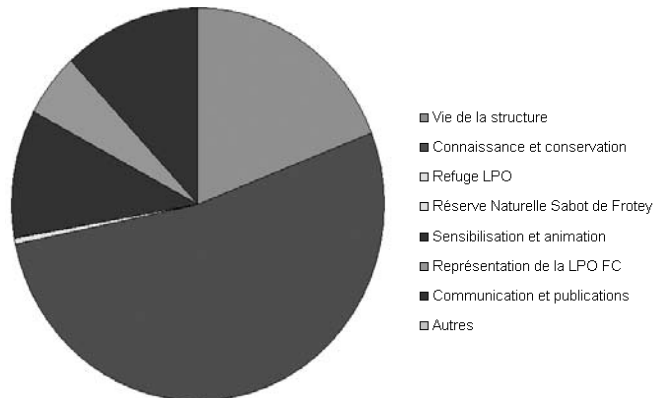
Sommaire

■ Vie de la structure _____	02	■ Sensibilisation et animation _____	20
■ Connaissance et conservation des espèces ____	08	■ Représentation de l'association _____	22
■ Connaissance et conservation des espaces ____	14	■ Communication et publications _____	24
■ Refuges LPO _____	16	■ Partenaires techniques _____	26
■ Réserve Naturelle Nationale du Sabot _____	18	■ Partenaires financiers _____	28

vie de la structure

Un bénévolat en hausse, plus de 28 000 heures !

Répartition des heures de bénévolat hors prospection individuelle



Conseil d'Administration et Bureau

Le Conseil d'administration et le bureau se sont réunis moins que l'année passée. Une profonde réorganisation du fonctionnement de la structure a été mise en place et est en phase d'évaluation. Nos deux commissions thématiques (Connaissance et conservation/Sensibilisation) ont connu leurs premières réunions et prennent le relais dans le traitement de questions autrefois abordées en CA. C'est un profond changement en phase de rodage encore.

Frédéric Maillot

Budget

Le budget de l'association est d'environ 560 000 euros (+23%). En produits, il est principalement composé de subventions (74% +37%) ; le reste étant principalement composé de prestations et de ventes (dont les abonnements) représentant 13 % soit une baisse de 22%. Les cotisations représentent 0,7% des produits ; 2009 est en effet la troisième année de la délégation LPO Franche-Comté cotisant désormais au FIVA (le fond interne de vie associative de la LPO) qui représente un tiers de la cotisation LPO. Les deux autres tiers étant destinés à la LPO France d'une part et à la LPO Franche-Comté d'autre part ; 1 euro est consacré à la cotisation de la LPO à Birdlife International. Pour les charges, elles s'élèvent au total à environ 545 500 euros et sont principalement composées de salaires et de charges sociales (68 %). Les charges de fonctionnement sont stables en dehors de celles, exceptionnelles liées à l'organisation du Colloque Milan royal et à une hausse importante des loyers de la Maison de l'environnement de Franche-Comté (MEFC) – 36 000 euros - compensées par une subvention en nature du Conseil Régional à l'association de la MEFC. L'excédent de cette année est de 14 500 euros soit 2,6 % du budget dont environ 5 300 euros de résultat financier issus de la vente de placement pour disposer de disponibilité. En effet, l'année est marquée par une dégradation forte de notre trésorerie en grande partie liée au recours aux crédits européens FEDER.

Le coût horaire en 2009 est de 399 euros / jour (de 7h) - hors frais de déplacements le cas échéant, comparable à celui de structures homologues.

Filippa De Oliveira, Pierre Piotte & Jean-Christophe Weidmann

L'année 2009 en chiffres

- > 977 membres, soit + 5,74 % par rapport à 2008
- > 41 abonnés Falco
- > + de 600 destinataires d'Obsnatu le bulletin
- > 190 refuges particuliers, dont 91 refuges créés, soit + 175,76 % par rapport à 2008
- > 3 refuges LPO collectivités
- > 28 000 heures de bénévolat
- > environ 3 100 participants-jour aux animations nature
- > environ 260 sorties, 67 animateurs de sortie et une trentaine de conférences
- > 23 classes et périscolaires sensibilisées par des animations
- > 50 958 visites du site Internet de la LPO Franche-Comté de 13 747 visiteurs uniques

Equipe salariée et stagiaires

L'équipe salariée a compté 14 salariés (pour 13 postes de travail dont 9 CDI et 5 CDD pour 11 ETP) au cours de 2009.

Pour le pôle Administratif : *Jean-Christophe Weidmann* - Directeur ; *Filippa De Oliveira* - Assistante de gestion et *Pascale Lonchamp* pour le secrétariat en appui à Filippa.

Pour la Réserve Naturelle du Sabot : *Hugues Pinston* - Conservateur. Pour le pôle Conservation : *Jean-Philippe Paul* - Chargé de mission, responsable connaissance-conservation ; *Christophe Morin* - Technicien conservation faune ; *Philippe Legay* et *Cyrielle Bannwarth* - Chargés de mission ; *Isabelle Leducq* et *Caroline Mangin* sont venues renforcer l'équipe en tant que Chargées d'études.

Pour le pôle Sensibilisation : *Guillaume Petitjean* - Coordinateur sensibilisation et développement associatif et *Caroline Bonfill* - Chargée du programme refuge LPO. Le recrutement d'un animateur prévu en septembre a été finalement réalisé en novembre avec l'arrivée de *Simon Philippe*, faisant suite à la sélection de deux personnes, dont *Catherine Salles* qui est restée chez nous pendant une semaine pour rejoindre ensuite une collectivité de la région.

Claire Poirson a été accueillie en stage, un travail d'étude et de recherche (TER, niveau Master 1 à l'UFR Sciences et techniques de Franche-Comté). Elle a travaillé sur le plan de restauration Milan royal.

L'équilibre homme/femme de l'équipe au 31 décembre est respecté. Cette deuxième année de mise en œuvre du programme à moyen terme a impliqué un engagement de l'équipe très important. Rythme et projets caractérisés par la nécessité de construction à tout niveau (partenariat, poste, l'association) ont dégradé les conditions de travail de l'équipe.

Jean-Christophe Weidmann

vie de la structure

Une antenne LPO à Lons-le-Saunier

La LPO Franche-Comté s'est doté d'un local à Lons-le-Saunier, en partenariat avec Jura Nature environnement. Une inauguration s'y ai déroulé en novembre en présence de la DIREN, du Maire de Lons-le-Saunier, de la Communauté de commune de Lons-le-Saunier, de la DRIRE, et de certains de nos partenaires comme Loisir accueil Jura et l'ONCFS. Guillaume Petitjean y travaille et des réunions sur nos activités dans le jura peuvent maintenant s'y dérouler. Cette antenne est l'occasion aussi de pouvoir mieux développer nos actions dans ce département où les enjeux de conservation de la nature sont importants, en partenariat avec d'autres associations, comme Jura Nature Environnement, et de concert avec le du Groupe Local Lédonien.

Jean-Christophe Weidmann

Amélioration de l'organisation de la LPO Franche-Comté

Face à la croissance de la structure, tant pour le budget et l'équipe salariée que par le nombre d'actions, le nombre de membres et la dynamique de décentralisation des groupes locaux, il est apparu à la fin de l'année 2008 et suite à la validation de l'assemblée générale d'avril 2009 la nécessité d'engager des améliorations de l'organisation.

Un accompagnement DLA (Dispositif Local d'Accompagnement : structure d'accompagnement, de conseil et d'expertise pour soutenir les acteurs de l'économie sociale porteurs d'emploi) a été mené au printemps 2009 pour s'achever à l'automne. Il a permis de mettre en place un tableau de bord pour aider à piloter la gestion de la structure. Un grande partie de l'outil est opérationnelle en décembre 2009 et le suivi de l'activité par la méthode projet sera effectif au cours du premier semestre 2010.

L'amélioration des instances de l'association en séparant mieux les niveaux politiques (CA) stratégiques (Commission) et groupe de travail opérationnel pour la mise en œuvre de projet. Ce changement important est bien entamé pour la commission sensibilisation et développement associatif mais il a été contrarié pour la commission conservation biodiversité par la disponibilité du coordinateur et du vice-président en charge de cette commission. Un bilan et une éventuelle adaptation de cette gouvernance seront présentés à l'Assemblée générale d'avril 2010.

L'organigramme de l'équipe salariée a été également redéfini avec la mise en place de fiches de poste fondées sur la méthode projet. Le fonctionnement courant de cette organisation pourra être pleinement opérationnel au cours du premier semestre 2010 après la programmation définitive de l'année 2010.

Enfin une réflexion sur le programme moyen terme, avec une mise en adéquation avec nos moyens, a été menée mais la priorisation d'actions au sein de la LPO Franche-Comté et l'évaluation des moyens notamment bénévoles est un exercice peu aisé. Cette démarche sera poursuivie pour améliorer le pilotage annuel de la LPO Franche-Comté.

Jean-Christophe Weidmann

L'équipe salariée



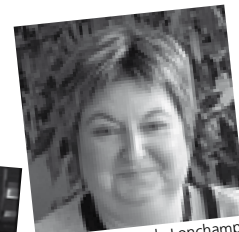
Jean-Christophe Weidmann



Filippa De Oliveira



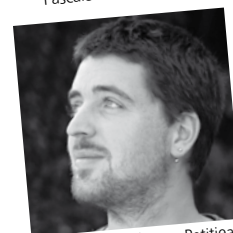
Hugues Pinsont



Pascale Lonchampt



Jean-Philippe Paul



Guillaume Petitjean



Philippe Legay



Caroline Bonfill



Christophe Morin



Simon Philippe



Cyrielle Bannwarth



Caroline Mangin



Isabelle Leducq

vie de la structure

Groupes locaux

Groupe local Territoire de Belfort

Le groupe local du Territoire de Belfort et environs s'est réuni 5 fois durant l'année 2009. Entre 25 personnes et 30 personnes assistent à chaque réunion.

Activités principales du groupe local du Territoire de Belfort : appropriation de la base de données en ligne « obsnatulabase », formation naturaliste de terrain (deuxième année consécutive pour les débutants et perfectionnement pour les rapaces), suivis et enquêtes (chevêche, carré rapaces, milan royal, site de migration à Pont de Roide...), conservation (pose de nichoirs à chevêches, protection hirondelles de fenêtre), sorties nature (nuit de la chouette, oiseaux du printemps, fête de la nature, Eurobirdwatch...), tenue de stands (marché aux fleurs de Belfort, Auxelles-Haut), refuges LPO, vente de tournesol, participation aux commissions administratives, partenariat avec le Conseil Général 90, dossiers Natura 2000, agriculture, etc.

De nouveaux partenariats ont démarré, en particulier avec la Communauté d'Agglomération Belfortaine et la Maison de Quartier des Forges à Belfort.

Ces activités riches se traduisent par une implication plus grande des bénévoles du groupe telles que l'entrée au CA pour certains, une meilleure coordination des refuges LPO grâce à l'investissement de Jacques Lecorney, et des observations sur le terrain qui ont connu une croissance exceptionnelle grâce aux formations et au nouvel outil de base de données en ligne.

Bernard Marconot

Groupe local Pays de Montbéliard

Au fil de l'année dans le Pays de Montbéliard :

7 sorties sur le terrain ont ponctué notre activité avec une participation très fluctuante, un peu en recul toutefois, ce qui a entraîné moins d'adhésions.

La Fête de la nature est devenue un rendez-vous traditionnel dans les 2 refuges «pilotes» de Valentigney et Glay.

Quelques interventions auprès de communes (prévention hirondelles, problèmes de dépôts sauvages) ont eu des résultats très positifs, en particulier à Bourguignon.

Activité stands avec présence au forum du bois de Autechoux-Roide, le marché aux fleurs de Grand-Charmont, et, nouveauté, aux 3 jours de la Fête de la nature à Seloncourt, à l'invitation de la Société d'Histoire Naturelle du Pays de Montbéliard.

2 séances d'animation scolaires ont eu lieu à Nommay. Une formation à l'utilisation Obsnatu la base s'est déroulée au collège d'Etupes.

Des bénévoles se sont impliqués enfin dans la préparation et la tenue du colloque milan à Montbéliard (accueil, restauration, transport...), pierre angulaire de son succès.

Enfin, une réunion du groupe le 5 décembre, avec une vingtaine de présents, a fait le bilan de cette activité et lancé le programme 2010.

Les animateurs du groupe : Line et Jean-Louis Vermot-Desroches, Patrick Wolff, Dominique Delfino & Georges Lignier

Groupe Local Vesoul

2009 fut une année riche et variée pour le groupe local de Vesoul. En début d'année le groupe de Vesoul a commencé l'année par une formation pour les observateurs débutants dès le mois de février, deux réunions théoriques ont été suivies de trois demies journées de terrain, ainsi qu'une réunion animée par Philippe Legay pour présenter le logiciel « obsnatu la base ». Le groupe a poursuivi ses activités par l'installation et le comptage des batraciens à Pontcey, l'animation de la nuit de la chouette à Pont de Planches au mois de mars qui a vu la participation de 150 personnes, plusieurs sorties sur le plateau de la Roche-Morey, l'animation de la fête de la nature au mois de mai, une animation avec plusieurs écoles au lac de Vaivre et à l'arboretum de Mailleroncourt Charrette, la participation du groupe à la restitution des élèves de l'école de Quincey au lac de Vesoul-Vaivre animée par Caroline Bonfill, et la visite conviviale du groupe de Vesoul au refuge LPO à St Gand. Le groupe de Vesoul a participé à la foire bio à Lure avec le groupe de Belfort. Le groupe a réalisé une exposition qui a été ensuite installée au sein de la galerie marchande du Centre Leclerc de Pusey/Vesoul, cette exposition présentait la LPO France, la LPO Franche-Comté et le groupe local (l'exposition a eu lieu du 2 au 5 novembre 2009) et a permis de rencontrer de nombreuses personnes tout au long de ces quatre journées.

Nous avons aussi été sollicité pour participer aux réunions suivantes : Projet de reméandrement de la Méline sur la commune d'Echenoz-la-Méline et participation à la réunion en préfecture concernant les grands cormorans.

Le groupe s'est réuni 15 fois durant l'année 2009, et a organisé en moyenne une sortie d'observation par mois qui a permis aux membres du groupe ainsi qu'à d'autres personnes de venir découvrir, entendre, et observer des espèces très diverses.

Pour le groupe, Bernard Marchiset & Jean-Marc Gérard

Groupe local Lons-le-Saunier

Le Groupe local de Lons a réalisé 7 sorties ou ateliers sur le thème des aménagements pour la faune, les oiseaux d'eau, les oiseaux des falaises ou pour étudier le peuplement de pics du bois de Montciel, vieille futaie à la périphérie de la ville. Cette dernière action a été restituée lors des Rencontres nature et a fait l'objet d'une synthèse envoyée à l'ONF, gestionnaire du site.

Jan Siess



Sortie nature du groupe local Montbéliard © Georges Lignier

vie de la structure



Nuit de la chouette aux Salines royales d'Arc-et-Senans © Caroline Bonfill

Groupe local Canton d'Audeux

Animations Nature : Accueil des participants à la journée des Observateurs (6 février à Recologne).

Participation à la journée «Les Oiseaux du Printemps» le 4 avril : Sortie au lieu dit «Le Bochet» entre Placey et Lavernay animée par Christophe Mauvais (15 personnes présentes).

Participation à «La nuit de la Chouette» le 14 mars : exposition, diaporama et sortie nocturne à Audeux, avec l'aide amicale de Alain Fonteneau (50 personnes mais pas de chouettes !).

Participation à EurobirdWatch (4 octobre) en proposant un nouveau point d'observation de la migration, en léger surplomb de la Vallée de l'Ognon.

Sorties du Groupe Local (rencontres, échanges et formation ; 10 présents en moyenne) : Gravière de Pagny le 28 juin, balade botanique entre Placey et Recologne le 1er août et les canards à Casamène le 22 novembre.

Pour les Refuges LPO, l'accueil à Audeux des participants à la formation au diagnostic d'un refuge et accompagnement pour les visites des refuges 'test' à Lavernay (D. Hurcet) et Pouilley-Français (M. Faivre).

Deux autres visites organisées au refuge Hurcet : début mai, une visite commentée pour les élèves de la classe de CM2 de l'école de Franey (26 élèves, 5 adultes et un article dans le journal) ; en novembre, visite commentée pour les membres de l'association «réseau d'échanges de savoir» (15 adultes présents) ; en août, visite du refuge Ruffin à Pirey (20 visiteurs).

Première participation à la Foire aux Saveurs d'Automne à Pouilley-Français ; installation d'un stand sur le thème «Refuges LPO et Nature de Proximité» - de nombreux visiteurs sur la journée.

Préservation des espèces

Sauvetage des amphibiens à Pontcey (70) : participation de quelques fidèles en février-mars à l'installation et au ramassage des amphibiens.

Enquête régionale «Chevêche d'Athéna»: le groupe local s'est chargé d'organiser la prospection sur une trentaine de communes du canton d'Audeux (10 bénévoles concernés).

Pour le groupe local, Daniel Gillet - toutes ces activités sont sur <http://gl.audeux.free.fr>

Groupe local Pays Horloger

Le groupe local Pays Horloger n'a été que peu actif durant cette année 2009 du fait du manque de disponibilité de chacun. Au mois de mars, la nuit de la chouette a permis de rassembler un peu plus de 25 personnes pour la présentation en salle des rapaces nocturnes qui fréquentent notre territoire. La plupart des participants nous ont ensuite accompagné sur le terrain tout d'abord pour tenter l'écoute du moyen-duc dans la forêt du Russey. Après une marche d'approche quelque peu sportive dans la neige fraîche, ni moyen-duc, ni hulotte qui sont pourtant habituels de ce secteur. La revanche s'est déroulée à Consolation au-dessus de la source du Dessoubre, malgré une météo cette fois moins favorable. Si le grand-duc tant attendu ne s'est pas manifesté, c'est une hulotte plutôt énergique qui nous a apporté un peu de réconfort en nous raccompagnant aux voitures sur le chemin du retour, permettant aux plus courageux de la soirée de réaliser une belle écoute à seulement quelques dizaines de mètres...

Durant l'été, dans la suite du travail engagé l'année dernière, deux sorties nature ont été organisées de bon matin avec les enfants de la colonie du Barbox pour leur permettre de découvrir la faune sauvage du plateau de Maîche/Le-Russey. Au programme : les traces d'animaux, le «réveil des oiseaux» et les chamois qui sont venus comme à chaque fois nous faire une jolie démonstration de cabrioles.

Denis Frésard & Aurélien Hagimont

Groupe local Besançon/Montfaucon

La première réunion de présentation et de constitution du groupe local Besançon a eu lieu le lundi 25 avril (30 personnes présentes). Les réunions du groupe ont lieu une fois par trimestre. Première sortie de groupe sur Montfaucon « écoute chants et observation d'oiseaux » le 21 juin. Notre deuxième animation : « construction de nichoirs et mangeoires » le 24 octobre à Montfaucon, la veille le 23 octobre animation « construction de mangeoires » à l'école primaire avec les classes de CE2, CM1 et CM2 en lien avec le projet pédagogique ENS LPO/école.

Participation du groupe à la foire bio avec le groupe d'Audeux les 10 et 12 avril, stand animation jeux pour enfants les 16 et 17 mai Foire Comtoise, tenue stand Forum des Associations les 19 et 20 septembre, sur invitation de Doubs Nature Environnement tenue stand au salon de l'habitat le 16 octobre.

Pilotage des Rencontres nature du 8 novembre, tenue d'un stand jeux sensibilisation nature pour enfants par le groupe local, une première.

Organisation d'une conférence sur les plantes invasives « Renouée du Japon », avec l'association Echel le 4 décembre à Montfaucon.

Participation stand et animations sur l'écovillage Marché de Noël les 12 et 16 décembre.

Stand LPO le 19 décembre à Montfaucon à l'occasion du spectacle «Conférence du Monde » organisé par le Syndicat du Marais de Saône ».

Autres : Formation « diagnostic refuges » le 10 octobre : 3 personnes.

Sortie du groupe : week-end au lac du Der les 28 et 29 novembre avec le groupe de Vesoul. Certaines personnes du groupe ont participé à des séances de baguages, comptages d'oiseaux d'eau, suivi migration, plan d'action milan royal.

Annie & Pierre Manchon

vie de la structure

Commissions stratégiques

Commission Sensibilisation, Education à l'Environnement, Communication, Développement associatif

Créée suite à l'Assemblée générale 2009 de la LPO Franche-Comté, cette commission s'est réunie 3 fois, en mai, en septembre et en novembre à Besançon. Elle est pilotée par Bernard Marconot, vice-président, et Guillaume Petitjean, coordinateur salarié. Le coordinateur salarié de pôle/mission propose des actions à la commission (sur base de discussion équipe salariée, échanges avec la commission et avec les bénévoles). La commission amende, valide et propose ces actions avec les moyens nécessaires au CA. En moyenne, une dizaine de personnes assistent à ces réunions (certains administrateurs, responsables de groupes locaux, autres bénévoles et salariés).

La commission intervient dans deux grandes directions :

- sensibilisation et éducation à l'environnement (grand public, scolaires, élus) orientées auprès des sites (refuges, réserves) et actions LPO (conservation)
- secteur développement associatif (groupes locaux, formation, bénévolat, animations ...).

A un niveau concret, des groupes issus de cette commission ont été organisés :

- les rencontres nature 2009
- les stands,
- les formations naturalistes de terrain en direction des membres de l'association,
- le calendrier des animations nature.

Les principaux débats qui ont eu lieu concernaient :

- l'éducation à l'environnement en milieu scolaire (assurée essentiellement par les salariés)
- les refuges LPO, avec les différentes formules possibles (particulier, personne morale, collectivité)
- le fonctionnement des groupes locaux.

Les débats concernant les groupes locaux aboutiront à la mise en place de règles ou d'une charte précisant le fonctionnement de ces groupes, les liens avec la LPO Franche-Comté, ainsi que le rôle des salariés et bénévoles.

Bernard Marconot

Conservation et biodiversité

Créée suite à l'Assemblée générale 2009 de la LPO Franche-Comté, cette commission s'est réunie une fois en septembre à Besançon. Elle est pilotée par Emmanuel Cretin, vice-président, et Jean-Philippe Paul, coordinateur salarié. Une quinzaine de personnes a participé aux réflexions de cette commission.

Le rôle de cette commission est de cadrer, orienter et suivre les actions de la LPO Franche-Comté ayant trait aux volets connaissance (acquisitions de données et publications) et conservation de la biodiversité (orientations espaces et espèces, actions de protection) en cohérence avec l'objet statutaire et la politique de l'association ainsi qu'avec le programme à moyen terme validé en 2009.

Dans le cadre du volet connaissance, une réunion « Atlas et enquêtes » a eu lieu en novembre à Besançon afin de programmer et d'organiser les enquêtes qui seront lancées en 2010.

Emmanuel Cretin & Jean-Philippe Paul

Comité d'homologation régional

En 2009, le CHR a reçu 84 fiches d'homologation rédigées par 32 observateurs. Parmi les événements marquants, on mentionnera les premières mentions du Faucon d'Éléonore*, du Bruant mélanocéphale et du Pipit de Richard*, la deuxième observation de Coucou geai*, la troisième de Goéland rائلeur*, la troisième et la quatrième observations de Monticole de roche* et deux nouvelles observations d'Hirondelle rousseline* ... Les observations avec un astérisque sont sous réserve d'homologation, celle de Bruant mélanocéphale est déjà acceptée. La réunion annuelle s'est déroulée le 28 mars 2009. Didier Lecornu et Marc Giroud ont été élus aux places de Samuel Maas et Didier Lavrut qui arrivaient en fin de mandat. Un grand merci à ces deux membres pour leur participation active. Un seul changement intervient cette année dans la liste des espèces soumises à homologation. Compte tenu de la présence de deux couples d'Aigle royal, peut-être trois, dans le département de l'Ain, dont un très proche de la limite avec le Jura, le CHR a décidé de ne plus soumettre à homologation les observations effectuées dans les cantons de Morez, de Saint-Claude et des Bouchoux A l'image de ce qui est fait dans l'Ain, les observateurs sont cependant vivement encouragés à remplir une fiche de description sur silhouette pour chaque observation. Cette fiche n'aura pas valeur d'homologation, mais permettra un suivi individuel des oiseaux. Concernant le fonctionnement du CHR, dès qu'une fiche a été étudiée par l'ensemble des membres du CHR, la décision est saisie dans la base de données de la LPO Franche-Comté et l'observateur est informé de la décision par mail ou par courrier postal. Le compte-rendu détaillé de la réunion est paru dans le numéro 17 d'Obsnatu le bulletin. Les rapports d'homologation seront publiés dans les prochains numéros de Falco. Le CHR a également mis à jour la liste des oiseaux de Franche-Comté.

Dominique Michelat

Groupe Rapaces

Un groupe « rapaces » est né début 2007 avec comme ambition d'animer et de mobiliser un groupe d'observateurs passionnés par l'observation, l'étude et la protection des rapaces en Franche-Comté et de faire ainsi le relais avec la Mission « Rapaces » de la LPO nationale.

En 2009, les membres du groupe ont participé à diverses enquêtes et actions (cf détails dans les rubriques « enquêtes » et « études » du présent rapport d'activités) :

- programme régional d'actions pour l'étude et la conservation du Milan royal (suivi de la reproduction sur trois zones échantillons, étude du comportement migratoire par marquage, suivi de la migration postnuptiale au Fort des Roches à Pont-de-Roide, ...),
- recensement régional des dortoirs hivernaux de Busard Saint-Martin ,
- veille régionale Busard Saint-Martin nicheur,
- poursuite du suivi du Circaète Jean-le-Blanc,
- présentation d'une conférence sur les « Rapaces de Franche-Comté » le 26 août à la Maison de la Réserve de Remoray.

Emmanuel Cretin & Jean-Philippe Paul

vie de la structure

Tournesol

Troisième année pour la distribution des précieuses petites graines à destination du nourrissage hivernal des oiseaux. Deux producteurs, l'un en Haute-Saône et l'autre dans le Jura, permettent cette année de mieux assurer la répartition des sacs de 20 kilos dans la région. C'est aussi grâce à un réseau de bénévoles qui assurent l'acheminement, la distribution et le stockage des sacs que cette opération gagne en efficacité, nous les en remercions. Comme l'an passé, près d'une tonne de tournesol a pu être écoulée auprès de nos membres lors des Rencontres nature. Le prix de vente, pour des graines issues de l'agriculture biologique, est de 1 euro le kilo. A l'heure de ce bilan, il est encore trop tôt pour estimer la quantité consommée (l'hiver n'est pas fini), mais il est probable qu'elle approchera au moins celle de l'an passé : près de 6 tonnes !

Nous souhaitons poursuivre cette opération pour laquelle toutes les bonnes volontés sont les bienvenues. Le principe d'une réservation et d'une distribution lors des rencontres nature en novembre est maintenu, le réapprovisionnement régulier permet par la suite de satisfaire les demandes.

Certaines personnes ont pu remarquer, et regretter, que des déchets étaient présents en plus grande quantité cette année dans les sacs. Cela est dû aux conditions météorologiques estivales, avec des températures très élevées : sur des graines prématurément séchées et légères, le tri effectué à la souffleuse n'a pu être aussi efficace. Cette opération de distribution a aussi pour objectif de soutenir la filière de production biologique et locale : il est important de considérer que le vivant, de la graine à l'oiseau, est fortement tributaire du climat !

Alain Fonteneau & Christophe Mauvais



Gros bec et Mésange charbonnière à la mangeoire © Annie Thevenet & Corinne Petitcolin



Migration à Pont-de-Roide © Jean-Marc Gérard

Plateau du Patrimoine Naturel de la Maison de l'Environnement de Franche-Comté (PPNMEFC)

C'est une nouvelle association fondée en novembre 2009. Elle regroupe les principales structures régionales œuvrant à la conservation de la faune et de la flore, le Conservatoire botanique national de Franche-Comté, l'OPIE, la Commission de Protection des Eaux du Patrimoine de l'Environnement des Sous-sol et des Chiroptères, le CREN Franche-Comté et la LPO Franche-Comté. Le plateau a vocation à porter des projets d'envergure régionale dont le portage par une seule des structures eut été difficile. La structure a été retenue par l'Etat et la Région pour travailler à un premier projet important de 2 ans appelé « Plateforme Régionale du Patrimoine Naturel de FC » qui a pour objectif principal d'améliorer la collecte des données naturalistes et de les diffuser aux différents publics. Le plateau est également sollicité pour participer à la mise en œuvre de la Trame Verte et Bleue régionale.

Frédéric Maillot

Partenariats

La continuité de 2008 s'observe en 2009 sur les partenariats avec les conventions pluriannuelles avec le Conseil général du Doubs et le Conseil régional.

Si la convention de l'année 2009 avec la DIREN n'est pas une convention pluriannuelle elle marque pourtant également une évolution significative avec l'amélioration de la dotation de fonctionnement pour la Réserve Naturelle National du Sabot de Frotey et le renfort des actions de conservation avec notamment le soutien aux actions de conservation des amphibiens (plan d'action en faveur du Crapaud calamite).

Du côté des partenaires techniques l'année 2009 a permis la signature d'une convention avec l'Université de Franche-Comté ainsi que la finalisation d'une convention avec le Conservatoire Régional des Espaces Naturels de Franche-Comté.

Jean-Christophe Weidmann

Réseau LPO

Les rencontres semestrielles du réseau LPO, le Conseil National sont des moments importants pour la cohésion, les échanges, le partage des expériences. Nous nous sommes retrouvés à Paris au printemps à Paris et à Anger les 26 et 27 septembre 2009.

Cette année encore mais de manière partagée avec la LPO Isère et la LPO Aquitaine, la LPO Franche-Comté coordonne le développement et le déploiement de Visio Nature (Base de donnée en ligne Biolovision).

En outre, une participation à des groupes nationaux de travail a été menée notamment sur le programme refuge LPO et une présence à d'autres échanges sur l'agriculture notamment.

Frédéric Maillot & Jean-Christophe Weidmann

connaissance et conservation des espèces

L'ensemble de ces actions d'amélioration de la connaissance et de sa diffusion sont soutenues par la DIREN, la Région et l'Union Européenne. Elles sont regroupées dans les trois projets suivants : Poursuivre la collecte d'observations, Diffuser les connaissances, Faire évoluer et mettre en oeuvre les suivis LPO Franche-Comté.

Réunion des observateurs

La réunion des observateurs s'est déroulée en 2009 à Recologne et a été organisée par les bénévoles du groupe local d'Audeux. La matinée a comme à l'accoutumée été consacrée à l'observation des oiseaux et au partage en plein air. La vallée de l'Ognon fût alors sillonnée par la vingtaine d'observateurs venus de l'ensemble de région. La réunion de l'après-midi a permis de présenter le tout nouveau site Internet de la LPO Franche-Comté et son module de saisie de données en ligne : Obsnatu la base. Au total une trentaine d'observateurs ont participé à cette rencontre.

Philippe Legay

Obsnatu la base : saisie des données naturalistes franc-comtoises en ligne

2009 a été marquée en mars par la mise en fonctionnement d'Obsnatu la base. Au cours de l'année, diverses améliorations ont eu lieu afin de faciliter la transmission de vos observations en ligne avec par exemple la visibilité des limites communales, la saisie automatique de l'altitude lors de la création de lieux-dits, etc... D'autres fonctionnalités ont permis la mise en relation en temps réel avec le site national (<http://www.atlas-ornitho.fr>) ou le site de migration (<http://www.migraction.net>).

En fin d'année nous avons également lancé le projet d'ajout de modules permettant la saisie de données d'autres taxons : mammifères (hors chiroptères), amphibiens et reptiles qui a été fonctionnel au début de l'année 2010.

En quelques chiffres, l'année 2009 c'est 106 284 observations, plus de 500 inscrits dont 14 % hors région et 2.7 % de Suisses.

Isabelle Leducq



Formation de la Base Obsnatu au groupe local de Montbéliard © Georges Lignier

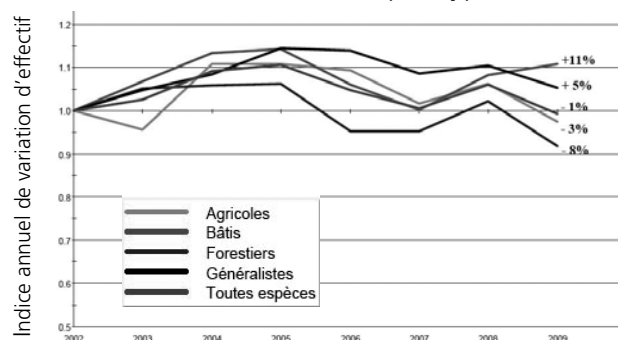
Suivi des oiseaux communs (STOC-EPS)

Pour la 8^{ème} année consécutive, le programme STOC-EPS a été cordonné et animé par la LPO Franche-Comté. 2009 est de nouveau une année record du point de vue de la participation. En 2009, 50 carrés ont été réalisés par 41 observateurs contre 45 carrés en 2008 pour 36 observateurs. Plus de 9 000 données ont été collectées et intégrées dans la base de données FNAT mise à disposition en 2008 par le Muséum National d'Histoire Naturelle. A ce jour, la base de données est riche de plus de 60 000 données STOC-EPS collectées dans la région de 2001 à 2009. Les analyses ont permis de calculer les évolutions d'effectifs au cours des 8 dernières années, de connaître les variations d'abondance et d'obtenir des indicateurs de biodiversité calqués sur le modèle national. Pour ne donner que quelques résultats, le pigeon ramier (+62%), le pouillot fitis (+78%) et la tourterelle turque (33%) seraient en augmentation en Franche-Comté sur la période 2002-2009. En revanche, la mésange noire (-56%), le pouillot véloce (-19%) et le chardonneret élégant (-33%) seraient en diminution. Les indicateurs de biodiversité montrent qu'en Franche-Comté, les espèces des milieux forestiers (-8%) et des milieux agricoles (-3%) sont en diminution. Les spécialistes milieux bâtis (+11%) et les généralistes sont quant à eux en augmentation.

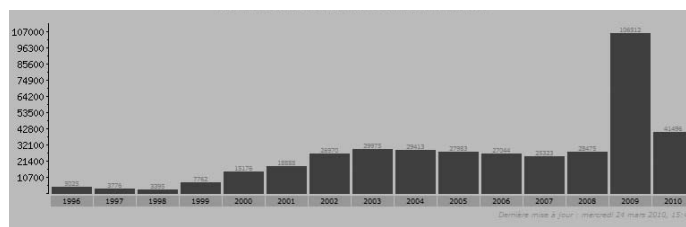
Afin de dynamiser le réseau de « stoceurs », une journée de formation et de rencontre a été organisée le 18 avril 2009 à Besançon, journée à laquelle ont participé 15 personnes venues de l'ensemble de la région. L'objectif de la journée était de présenter le programme et de mettre en application son protocole en groupe. Enfin, la LPO Franche-Comté a participé les 26 et 27 septembre aux premières rencontres nationales.

Philippe Legay

Indicateur oiseaux communs par type d'habitat



Nombre de contributions annuelles sur obsnatu la base



Atlas et Observations

En 2009, année de lancement du Projet d'Atlas des Oiseaux nicheurs de France, plus de 500 personnes, bénévoles et salariés, ont contribué à l'amélioration des connaissances régionales en nous transmettant leurs observations. Cette année fut aussi l'année de la mise en place de notre base de données en ligne « Obsnatu la base », outil facilitant la transmission des observations naturalistes grâce à la saisie en ligne.

Dans le cadre de ce projet, des prospections sur toute la Franche-Comté ont été réalisées avec comme objectif d'atteindre un minimum de 80 espèces par mailles et 66 % d'indices probables et certains de reproduction. Un effort supplémentaire à été réalisée sur le Doubs sous financement du Conseil Général du Doubs.

Isabelle Leducq

Baguage

Plusieurs thèmes d'étude du Centre de Recherches par le Baguage des Populations d'Oiseaux ont été suivis cette année.

Le thème STOC Baguage, sur 5 sites, a permis la capture de 1576 oiseaux, dont 275 contrôles (soit 17%) pour 49 espèces. Les chiffres pour 2009 sont en augmentation par rapport à 2008 donc bonne nidification, sauf pour l'Île du Girard. Pour des raisons personnelles en 2010 le site de la Réserve de l'Île du Girard est abandonné. Il restera encore 16 sorties baguage. A bientôt pour les fanas, et les autres.

Le thème Mangeoire sur 2 sites a permis de collecter 601 données, dont 244 contrôles, notamment grâce à la lecture de bagues colorées sur les Moineaux domestiques, pour 16 espèces différentes. Ces 2 sites seront suivis en 2010. Vous pouvez toujours me contacter pour assister au baguage chez moi, ceci en fonction des conditions atmosphériques. Jean-Marie Michelat a fait part de son désir de cesser le baguage et ses 2 sites Mangeoire sont abandonnés.

Pierre Piotte

Wetland International

A l'instar des années précédentes, un suivi des populations d'oiseaux d'eau hivernant a été réalisé à travers la région. Les comptages mensuels (centré sur le 15 de chaque mois d'octobre à mars) sont alors l'occasion de se retrouver autour d'un site donné et de découvrir nos oiseaux d'eau hivernant. Au cours de l'hiver 2008-2009, les espèces classiques (Canard colvert, Garrot à œil d'or, Sarcelle d'hiver et autres Fuligules milouin et morillon) ont été observées en compagnies d'autres plus rares comme la Nette rousse ou encore la Grue cendrée et la Cigogne blanche.

Marc Giroud

Recensement des Grands Cormorans hivernants

Le dixième recensement national des Grands Cormorans hivernants a été coordonné par la LPO Franche-Comté le week-end du 17/18 janvier 2009, en collaboration avec l'Office National de la Chasse et de la Faune Sauvage sur certains sites. Près de 75

observateurs (LPO Franche-Comté, ONCFS, ONEMA, Fédération Départementale des Chasseurs du Jura, Groupe Ornithologique du Jura, Fédération Départementale de la Pêche du Territoire de Belfort, CPIE de Brussey et Gazouillis du Plateau) ont participé à ce recensement. Pour l'ensemble de la Franche-Comté, 2 134 Grands Cormorans ont été dénombrés sur 36 dortoirs.

Emmanuel Cretin

Enquête Busard Saint-Martin

Le Busard Saint-Martin est une espèce en très forte régression en Franche-Comté. Par conséquent, le groupe rapaces de la LPO Franche-Comté tente de mieux cerner le statut hivernal et reproducteur de l'espèce.

En janvier et décembre 2009, les principaux dortoirs hivernaux connus ont été suivis.

En période de nidification, une veille a été lancée sur cette espèce. Très peu d'observations (une quinzaine) ont été réalisées durant la période de reproduction confirmant la régression alarmante du Busard Saint-Martin en Franche-Comté. D'après les observations recueillies, l'effectif nicheur se limiterait à 2 ou 3 couples probables en basse Loue et dans la région Doloise (39). Un à deux couples sont également possibles en Haute-Saône.

Emmanuel Cretin

Enquête Pie-grièche grise

Parallèlement à l'enquête nationale sur la Pie-grièche grise, nous avons conforté en 2009 le suivi régional de l'espèce amorcé en 2007-2008. La population nicheuse de cette espèce très menacée, indicatrice de l'état de nos prairies et marais, est estimée en 2009 à 12-23 couples sur la base de 12 nidifications probables ou certaines et 11 territoires occupés par des célibataires ou erratiques. Le Bassin du Drugeon (Doubs) et le Premier plateau du Jura accueillent la quasi-totalité des dernières pies-grièches grises. L'année 2009 fut une mauvaise année pour l'espèce dans maintes régions mais ces fortes fluctuations ne cachent pour autant pas son déclin dramatique et sa prévisible disparition de notre région. Un plan de conservation national « pies-grièches » est à l'étude.

Jean-Philippe Paul et Dominique Michelat

Enquête régionale Harle bièvre

Pour la vingtième année de nidification du Harle bièvre en Franche-Comté, nous avons organisé un recensement régional exhaustif. Sur la base de comptages réalisés sur sept rivières franc-comtoises en février, mars et mai, près de 30 personnes ont participé à l'estimation précise de la population régionale. Nous retenons comme indicateur à suivre l'effectif de mâles adultes mi-mars. En 2009, la population régionale est donc estimée à 85 mâles. Pour information l'effectif de mi-février dans le seul département du Doubs a augmenté de 230 % en 5 ans (58 mâles en 2004, 134 en 2009 !).

Jean-Philippe Paul

Suivi des nicheurs rares en France

Coordonné au niveau national par la LPO France, la LPO Franche-Comté a effectué des suivis nationaux des populations nicheuses d'Aigle pomarin (tous les ans), de Bécassine des marais (les années paires), de Pic tridactyle et de Harle bièvre (irrégulièrement), sont assurés par la LPO Franche-Comté. Les synthèses sont publiées dans la revue Ornithos.

Jean-Philippe Paul & Dominique Michelat

Observatoire rapaces dans le Territoire de Belfort

150 à 200 heures de bénévolat ; une vingtaine de participants dont 10 réguliers. Appui sur l'enquête pour perfectionner notre réseau d'observateurs à l'identification et au recensement des rapaces. Apports méthodologiques (détection et pointage des aires, points hauts, repérage des comportements en lien avec la reproduction, contrôle des aires, écoute des jeunes éperviers).

- résultats : 31 couples de rapaces, 10 reproductions certaines, 13 probables, 8 possibles ; espèces concernées : Buse variable, Bondrée apivore, Epervier d'Europe, Faucon crécerelle, Faucon hobereau, Milan noir, Milans royal.

- poursuite du travail autour de l'identification et recensements des couples nicheurs de rapaces en 2010 (cf 2 dates fixées au calendrier des sorties)

Marc Brignon

Les Vautours en France

Depuis quelques années, les populations de vautours font l'objet d'un suivi des effectifs nicheurs, mais également, sous la coordination de Jean-Pierre Choisy du parc naturel du Vercors, des observations réalisées en dehors des aires de répartition habituelles des espèces. Ces suivis permettent de cerner l'évolution des populations et des difficultés que peuvent rencontrer les oiseaux lors de leur transhumance estivale vers le Nord. En 2009, huit observations de Vautour fauve totalisant 34 individus ont été communiquées pour la Franche-Comté, soit deux observations de plus, mais 15 individus de moins qu'en 2008.

Dominique Michelat

Migration à Pont de Roide

Du 2 août au 20 novembre, soient 67 jours représentant 480h45 heures de suivi, les bénévoles ont fait un effort remarquable cette année sur le site des roches (41 journées pour 305 heures sur l'an dernier). Quelques journées ont été assurées en complément par des salariés, Jean-Philippe et Caroline.

237 044 oiseaux ont été comptabilisés, en particulier 2173 milans royaux au cœur de l'opération. Par ailleurs 2325 grands cormorans, 155 189 pigeons ramiers, 2 159 éperviers, 29 cigognes noires... en détail sur migracion.net.

La clôture de la saison a fait l'objet d'une réunion festive appréciée par une trentaine de participants.

Emmanuel Cretin & Georges Lignier



Chouette Chevêche © Jean-Philippe Paul

Groupe de travail sur les Petites Chouettes de montagne

En 2008, Yves Muller a proposé la constitution d'un groupe de travail dédié à la Chevêchette d'Europe et la Chouette de Tengmalm. Ce groupe, dont les objectifs sont la connaissance et la conservation des « Petites Chouettes de Montagne », est coordonné par la LPO nationale et l'ONF et s'appuie sur un réseau régional assuré dans notre région par la LPO Franche-Comté. La synthèse des observations réalisées en 2009 paraîtra dans un prochain numéro du bulletin Obsnatu, mais vous pouvez dès à présent trouver de nombreux renseignements sur cette action à l'adresse suivante : <http://www.chevechette-tengmalm.lpo.fr/index2.html>.

Dominique Michelat

Plan d'action Chevêche

Les actions conduites en 2009 pour la Chevêche d'Athéna se sont inscrites dans la continuité du travail engagé en 2008 grâce au soutien financier de la DIREN Franche-Comté. Les recensements ont été finalisés dans le canton d'Audeux et le Territoire de Belfort (prospections engagées en 2007) où la population départementale s'élève à une vingtaine de couples. D'autres enquêtes ont vu le jour dans la région Doloise et en Petite Montagne. Comme en 2008, des actions de conservation ont été conduites, pas moins de 46 nichoirs ont été construits et au moins 24 d'entre eux ont été posés depuis le début du plan d'action. La Saline Royale d'Arc-et-Senans, véritable pouponnière à chouette chevêche (2 à 3 couples) est devenue Refuge LPO. Les premières actions de conservation ont été définies en faveur de la chevêche et de la biodiversité. Deux projets de plantation d'arbres fruitiers ont vu le jour dans le cadre des mesures supplémentaires pour l'environnement (financement RFF). L'un est porté par la LPO dans le canton d'Audeux par le groupe local d'Audeux et la mairie d'Etrabonne et l'autre par le Syndicat d'Initiative du Pays de Saulx (projet monté par Jérôme Ménétreay LPO Franche-Comté). Les suites de ces projets seront connues en 2010. Par ailleurs, une étudiante de l'université de Franche-Comté a débuté un travail d'étude et de recherche visant à étudier la répartition spatiale de la chevêche en fonction de l'occupation du sol dans les villages où elle est présente pour les enquêtes de 2001-2006-2010. Les résultats seront publiés en 2010. Enfin, de nombreuses actions de sensibilisation et de communication se sont déroulées tout au long de l'année. On retiendra les 720 personnes sensibilisées à l'occasion de la nuit de la chouette.

Philippe Legay

Fin de l'enquête chevêche dans le Territoire de Belfort

Pour la troisième année consécutive, l'enquête chevêche s'est poursuivie dans le Territoire de Belfort et s'est concentrée sur les communes pas encore prospectées, essentiellement dans l'est du département. Elle a mobilisé 12 observateurs. 8 nouveaux couples de chevêche ont été contactés. Bilan sur les 3 années d'enquête : 28 couples répartis sur le département, avec un noyau de population dans le sud-est du département, un petit noyau en limite de Haute-Saône et une absence de l'espèce dans le nord du département.

Bernard Marconot

Opération de sauvetage des amphibiens à Pontcey (70)

Le suivi des migrations s'est poursuivi sur le site de Pontcey durant l'année 2009. Il vise à protéger du trafic routier les voies empruntées par les amphibiens.

Cette édition a été différente de toutes les précédentes. En effet, pour la première fois depuis 1998, l'étang était en assec, vidé cet hiver par le gestionnaire, la Gaule vésulienne, pour endiguer la progression d'une plante invasive. S'est donc posé rapidement le problème de la couverture du site avec notre barrière... L'option retenue a consisté à bloquer l'accès de l'étang asséché aux amphibiens, plus particulièrement aux Crapauds communs et à équiper la chaussée d'une barrière double au niveau de la station de lagunage.

Il serait vain de présenter un quelconque bilan des effectifs sachant que la migration a été par conséquent très perturbée. Nous espérons que l'édition 2010 repartira sur des bases plus saines...

Le projet de mare de substitution à hauteur des bassins de lagunage est toujours... en suspens mais a été relancé récemment en raison du changement de propriétaire, la parcelle forestière ayant été vendue aux enchères publiques en novembre dernier.

Christophe Morin & tous les bénévoles installateurs et compteurs



Crapaud commun à Pontcey © Magalie Mazuy

Protection du gobemouche à collier

A l'instar de l'action de sensibilisation menée au printemps 2008, le 3 juin 2009, un nouveau rendez-vous a été donné sur un deuxième site de la vallée de la Lanterne qui est d'ailleurs le plus important au niveau régional en surface et en nombre de mâles chanteurs. Cette fois ce n'est pas moins de 13 agents ONF intéressés, dont des responsables environnement qui étaient présents ainsi que le deuxième adjoint de la mairie concernée.

Les objectifs de cette tournée étaient de présenter l'espèce et ses exigences, de sensibiliser les gestionnaires aux enjeux liés à la présence du Gobemouche à collier dans les forêts communales de la vallée de la Lanterne et de discuter des options de gestion des chênaies pédonculées de la vallée.

Les exigences de l'espèce en terme de peuplement ont pu être exposées et les milieux favorables montrés. Des préconisations de gestions ont aussi été émises.

Une discussion a eu lieu sur les problèmes sylvicoles de régénération de ce type de milieu, des expériences déjà menées et de l'adaptation de la gestion aux exigences du gobemouche (traitement en futaie irrégulière par bouquets par exemple).

Une réflexion a aussi été engagée sur la gestion à l'échelle des massifs forestiers concernés (répartition spatiale et temporaire des coupes de régénération, gestion des sites naturels de reproduction, création de corridors entre les milieux favorables, etc.) Dans la continuité de cette action d'information et de sensibilisation, une soirée diaporama devrait être organisée auprès des élus locaux et des villageois durant l'hiver. Je remercie toutes les personnes présentes à cette sortie et tout particulièrement Eike Wilmsmeier, responsable environnement ONF.

Jérôme Menetrey

Héronnière à Bihoreau de Dole

C'est une des très bonnes nouvelles de l'année pour la LPO au sujet de la conservation : l'Arrêté portant protection de Biotope (APB) au lieu-dit « Bosquet des Perrières » est effectif ! Il a été signé par la préfecture du Jura le 29 mai 2009 après instruction rapide de la DIREN et devrait permettre, dans un contexte urbain, la préservation de l'unique colonie nicheuse connue du Bihoreau gris en Franche-Comté. Cette bonne nouvelle s'accompagne d'une seconde : l'installation dans la colonie mixte de corbeaux freux et de bihoreaux de l'Aigrette garzette, une première régionale. L'APB « Bosquet des Perrières » est un pas nécessaire en faveur de la préservation de cette colonie d'Ardéidés : déjà, nous avons pu constater que cette nouvelle réglementation permettra de réagir à un dépôt de matériaux sur cette parcelle... un petit grignotage de plus. Affaire à suivre en 2010 !

Christophe Mauvais

Protection de l'Hirondelle de rivage dans le Haut-Doubs

Depuis quatorze ans, des conventions visant à la protection des colonies d'Hirondelle de rivage ont été signées avec trois exploitants de carrières ou de sablières du Haut-Doubs : la première en 1996 avec la société SARL Paul Marguet pour les sites alluvionnaires de Dommartin et de Vuillecin, la deuxième en 1999 avec la société des Carrières de Chaffois pour l'exploitation en roche massive de Chaffois, puis la dernière en 2007 avec la commune de Sombacour et la société Sacer Paris Nord Est pour la carrière de Sombacour. Quatre sites sont potentiellement aménageables. Faut-il de stocks de sable suffisamment importants, aucune paroi n'a été aménagée au sein des exploitations de Vuillecin et de Dommartin en début de saison de reproduction. En raison de la présence des hirondelles, une paroi a cependant été créée à Vuillecin au début du mois de juin. Cette colonie, qui a compté jusqu'à 71 terriers fin juin, s'est effondrée début juillet, probablement suite aux forts orages des jours précédents. Seulement 16 terriers sont indemnes, mais aucune preuve de reproduction n'est enregistrée. A Chaffois, malgré la présence d'une paroi verticale d'environ 20 m², aucune hirondelle de rivage ne s'est installée. Heureusement sur le site de Sombacour, 41 couples se sont reproduits. Pour la quatrième année consécutive, le nombre de couples d'Hirondelle de rivage est en diminution dans les environs de Pontarlier. Avec seulement 41 couples, l'année 2009 est la plus mauvaise saison jamais enregistrée depuis la signature de la première convention. Le maintien d'une population nicheuse d'Hirondelle de rivage dans le Haut-Doubs est plus que jamais conditionné à la volonté des carriers de s'investir dans la préservation de l'espèce. Nous espérons que le printemps prochain sera l'occasion d'une meilleure cohérence des aménagements nécessaires au maintien et à la protection de cette petite hirondelle, dans le respect des engagements pris lors de la signature des conventions.

Frédéric Lonchamp & Dominique Michelat

Hôtel à Hirondelle

Pour conserver une colonie d'hirondelles de fenêtre installée sur la halle du port fluvial de Besançon bientôt transformée en Cité des Arts et de la Culture, deux hôtels à hirondelles ont été installés en concertation avec le groupement de maîtrise d'ouvrage emmené par la Communauté d'Agglomération du Grand Besançon, qui en a pris le coût à sa charge. Ces deux structures offrent 120 nids artificiels, elles ont été posées en mars 2009 à côté de la colonie actuelle dont l'effectif oscille entre 50 et 80 couples. Les nids allant être détruits en mars 2010, ces deux structures ne montreront leur pleine efficacité que durant l'année à venir (pour une meilleure attractivité le chant de l'hirondelle va être diffusé en continu tout le mois d'avril).

Jan Siess



Cigogne blanche © Daniel Bouvot

Protection des Hirondelles en gare

En juin 2009, en pleine période de reproduction de l'Hirondelle de fenêtre, la LPO a été avertie par des membres de l'imminence de travaux de rénovation de la gare TER de Bas-Evette, qui abrite une colonie d'hirondelles. Bernard Marconot et Christophe Morin ont alerté les responsables SNCF. La rénovation menaçant la colonie, un report des travaux a été négocié au 15 septembre avec l'installation de nids artificiels et système anti-salissures sur deux façades pour compenser la perte des nids naturels. Des échanges ultérieurs ont permis de programmer des mesures identiques sur d'autres gares de Franche-Comté devant faire l'objet d'un programme similaire de rénovation.

Bernard Marconot

Convention ERDF

Pour limiter la mortalité liée à la collision et l'électrocution au contact des lignes basse et moyenne tension, des réunions préparatoires avec ERDF et l'ensemble des associations concernées (ARCCA, ATHENAS, CPEPESC) ont été conduites à l'initiative de la LPO. Ces réunions ont permis de réunir autour d'une table l'ensemble des protagonistes et d'entendre les objectifs de chacun, d'affiner les procédures (suivi, prise en charge, intervention sur les équipements) et de rédiger une proposition de convention. Celle-ci fixe le cadre d'un Comité régional avifaune qui réunit les associations et ERDF, elle sera présentée à ERDF en ce début d'année 2010 et sera accompagnée de propositions d'interventions prioritaires sur les lignes électriques à risque.

Jan Siess

Poteaux France telecom

Le 14 mai 2009 France Télécom et la LPO Franche-Comté ont signé une convention pour l'obturation métallique des 15 000 poteaux creux en Franche-Comté. Les poteaux métalliques creux représentent un danger pour un nombre important d'espèces d'oiseaux et de petits mammifères, qui ont pour habitude de nicher dans des cavités. Les zones particulièrement exposées, signalées par la LPO, seront traitées avec une attention particulière, selon la planification annuelle des contrôles. Depuis 2003, tous les poteaux métalliques implantés sont systématiquement obturés en usine. Dans quelques années l'ensemble du réseau en Franche-comté sera sécurisé.

François Rey-Demaneuf



Hirondelle de fenêtre © Louis Eloy

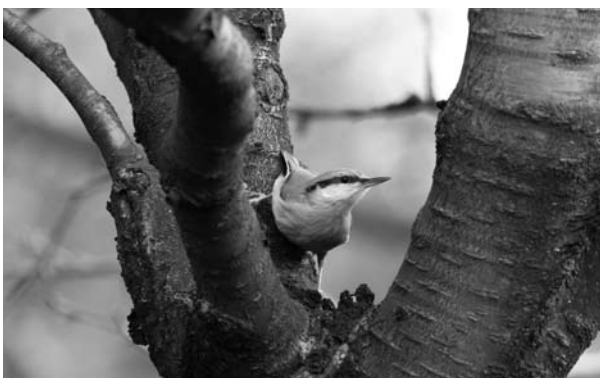
Nature au Pas de sa porte

Le volet médiation faune sauvage du projet Nature au pas de sa porte n'a pas connu de temps de latence et a très vite atteint son rythme de croisière. Les appels téléphoniques et les courriels ont été nombreux dès le printemps. Au nombre des affaires à traiter, parmi les plus importantes, signalons :

- les interrogations de riverains au sujet des destructions organisées de Corbeau freux ou de leurs nuisances,
- les comportements atypiques de certains oiseaux (Merle noir, Mésange charbonnière, Picides, Corvidés, etc.),
- les destructions et ou problèmes de cohabitation avec les colonies d'Hirondelle de fenêtre,
- et les traditionnels ramassages de jeunes oiseaux... tombés du nid.

Il n'y a pas de réponse toute faite mais des réponses circonstanciées... à adapter en fonction de l'interlocuteur, public ou privé, ou encore en fonction du degré de menace ou de l'urgence de la situation (par exemple, destruction imminente en prévision de travaux de ravalement de façade). Des exemples tels que le traitement des «problèmes» posés par les colonies d'Hirondelle de fenêtre illustreront mon propos : à Besançon, la découverte d'échafaudages sur la façade d'un bâtiment appartenant à l'Armée de terre a nécessité une intervention sur place et de prendre l'attache des services de l'ONCFS alors qu'à Evette-Salbert, les travaux n'étant pas programmés dans l'immédiat, des contacts ont été recherchés avec le maître d'ouvrage, la SNCF, pour lui proposer un report des travaux et l'installation de nichoirs artificiels... ce qu'il a accepté. Cet «outil» ne devrait cesser de se développer à l'avenir tant les problèmes de cohabitation entre la faune sauvage et les activités humaines sont devenus récurrents.

Christophe Morin



Sittelle torchepot © Frédéric Maillot

Plan de restauration Milan royal

Pour la troisième année consécutive, la LPO Franche-Comté a décliné au niveau régional le plan d'action qu'elle a initié avec la participation financière de la DIREN Franche-Comté et de l'Union européenne. Cette année les efforts ont été concentrés sur le suivi et l'amélioration des connaissances (recensement hivernal, suivi de population sur 6 zones échantillon, marquage d'une trentaine de poussins, suivi de la migration à Pont-de-Roide, etc.), la protection des sites de reproduction, le nourrissage hivernal (construction d'une placette d'alimentation surélevée à Vaire-et-Montoille), la veille sur les causes de mortalité et enfin sur la communication. L'année 2009 a été marquée par l'organisation en Franche-Comté du premier colloque International sur le Milan royal qui a accueilli sur deux jours plus de 120 personnes de 10 pays différents. Pour plus de renseignements, il est possible de demander à la LPO le bilan annuel.

Philippe Legay

Rainette verte

Le partenariat avec le CG25 se poursuit sur l'Espace Naturel Sensible « Enjeux amphibiens entre Besançon et Ognon », afin de préciser les actions à mettre en œuvre en faveur de la Rainette verte en vallée de l'Ognon.

Cyrielle Bannwarth

Plan d'action régional «Crapaud calamite»

En Franche-Comté, le Crapaud calamite est classé dans la liste des espèces en danger (Paul 2008). C'est à ce titre qu'un plan d'actions régional a été rédigé dans le courant de l'année 2009 supporté et financé par la DIREN.

Il dresse un bilan de l'état quantitatif des populations de plaine, les plus menacées à court et moyen terme, et préconise des actions sur trois sites choisis en fonction de paramètres : Desnes/Vincent dans le Jura où les stations se distribuent sur trois zones (zone écologique dite Ecopôle, future base de loisirs du SICA-Desnes et carrière en exploitation) ; Mantoche dans le lit majeur de la Saône en Haute-Saône ; et Petit-Noir en basse vallée du Doubs dans le Jura également.

Des mares favorables à l'espèce ont d'ores-et-déjà été réalisées sur le site de la carrière de Vincent par l'exploitant, Holcim granulats. Sur les autres sites, des mesures de sauvegarde pourraient voir le jour en 2010 en concertation avec les propriétaires/exploitants ou gestionnaires.

Christophe Morin

Eolien

Suite à la participation au Guide éolien en 2008, la LPO Franche-Comté est régulièrement sollicitée par les particuliers, bureaux d'étude, collectivités, projet par projet, pour émettre un avis ou orienter les réflexions et enjeux liés à l'implantation de cette source d'énergie. Nous nous efforçons de répondre au mieux avec un regard d'expert au cas par cas.

Jean-Philippe Paul

Expertise ornithologique sur le territoire de la ZPS Vallée de la Colombine et pelouses vésuliennes

BCD Environnement a sollicité la LPO Franche-Comté pour la mise à disposition de données ornithologiques (espèces rares et ou annexe I DO) et la rédaction de synthèses correspondantes sur le territoire du site NATURA 2000 «Complexe forestier et ruisseaux sous-vosgiens du Territoire de Belfort». BCD Environnement a également assorti sa demande de compléments sur l'ensemble du massif vosgien pour trois espèces : Chouette de Tengmalm, Chevêchette d'Europe et Gêlinotte des bois.

Conformément à la demande, chaque espèce, au nombre de 15, a fait l'objet d'une synthèse spécifique axée uniquement sur la période de reproduction.

Les espèces étaient par ordre taxonomique : Bondrée apivore, Milan noir, Milan royal, Busard Saint-Martin, Faucon pèlerin, Gêlinotte des bois, Grand Têtras, Chevêchette d'Europe, Chouette de Tengmalm, Pic cendré, Pic noir, Pic mar, Tarier des près, Pie-grièche écorcheur et Pie-grièche grise.

Ce document est disponible au siège de la LPO Franche-Comté.

Christophe Morin

Accompagnement de la politique ENS du département du Doubs

Dans le cadre de la convention pluriannuelle signée avec le Conseil général, la LPO Franche-Comté accompagne la mise en œuvre de la politique Espaces Naturels Sensibles. En 2009, l'expertise technique a été mise à disposition de divers projets à des stades différents de leur avancement (sites du Grand Roué à Jallerange, de la côte de Moini à Quingey – voir paragraphe spécifique -, de la Pelouse de la Chau à Etrabonne, questions liées à la Gare d'Auxon et aux sites à Rainettes de la vallée de l'Ognon, etc.).

Jean-Philippe Paul



Rocher du Bourbet © Aurélien Hagimont

Côte de Moini

Les pelouses sèches de la côte de Moini à Quingey sont gérées par l'association TRI au travers des politiques Natura 2000 et Espaces Naturels Sensibles du Doubs. Ce site remarquable, par endroits fortement enfriché, sera prochainement pâturé par un troupeau de chèvres rustiques. Dans le cadre de son partenariat avec le Conseil général du Doubs, la LPO participe depuis 2009, et annuellement sur la durée du plan de gestion, aux suivis de la côte de Moini. Ce suivi est porté sur le peuplement avien et la connaissance du Lézard vert, reptile en limite d'aire de répartition. Des travaux de défrichage organisés récemment sur la partie nord du site, ont déjà largement modifié le paysage. En partenariat avec TRI, un chantier bénévole a également été organisé cet hiver afin de créer des placettes à Engoulevent d'Europe. L'espèce a en effet été découverte cette année à quelques centaines de mètres du site, ce qui constitue à ce jour l'unique donnée pour le département du Doubs. L'objectif est donc de garantir, en plus de zones de chasse certainement déjà utilisées, un site de reproduction pérenne sur les habitats favorables et préservés de la côte de Moini. Ce chantier, auquel les bénévoles LPO ont été conviés, se poursuivra le 13 mars 2010.

Cyrielle Bannwarth





Roselière © Annie Thevenet & Corinne Petitcolin

Continuités écologiques : des pistes de réflexion et d'action en moyenne vallée de la Loue ?

Un diagnostic a été dressé sur le secteur test « moyenne vallée de la Loue », selon trois entrées en lien avec les vertébrés traités par la LPO Franche-Comté, avec les financements de la DIREN, de l'Union Européenne (FEDER) et le Conseil général du Doubs.

Dans un objectif opérationnel, de premiers outils déjà présents ou mobilisables afin de restaurer les continuités écologiques ont été identifiés et leur application spatialisée. Ils touchent plusieurs sphères complémentaires de l'aménagement du territoire ou leviers d'actions liés aux compétences ou statuts des acteurs. Il est nécessaire d'étoffer ces pistes d'action par une confrontation des enjeux avec les acteurs locaux, qui fera émerger de nouvelles possibilités. En préalable à cela, il est indispensable de préciser les complémentarités avec les politiques fortement impliquées localement comme Natura 2000.

Cyrielle Bannwarth



Bresse © Jean-Marc Gérard

Gravière de Pagney

Le programme de mesures supplémentaires pour l'environnement lié à l'aménagement de la LGV Rhin-Rhône « branche est » a motivé l'émergence d'un projet de conservation en faveur de la gravière de Pagney (39). Ce projet émane de la commune de Pagney qui a confié l'assistance à maîtrise d'ouvrage à la LPO Franche-Comté.

Plusieurs espèces répertoriées dans la liste rouge régionale des oiseaux se reproduisent sur ce site.

Afin de valider cette opération, un dossier sera déposé auprès de RFF en février 2010 puis auprès de l'agence de l'eau qui devrait en assurer le cofinancement.

Le projet comporte plusieurs volets :

- définition d'une zone et d'une période de quiétude en accord avec l'ACCA et l'AAPPMA, une convention en établit le détail et sera traduite en un arrêté municipal.

- pour maintenir l'ouverture des milieux, opérations de défrichage, de fauche, de réfection de clôture et d'éradication d'une espèce invasive (le Galega officiel localisée à l'occasion d'une étude de la végétation).

Ces deux points relevant de la conservation font l'objet du dossier qui sera soumis à RFF.

D'autres aspects, soutenus par les acteurs locaux, sont poursuivis par ailleurs :

- mise en place d'un observatoire à destination du public

- prise en compte de l'environnement de la gravière

Pour mener à bien l'ensemble de ce projet, un comité de pilotage a été constitué. Sa première tâche sera de valider en 2010 les principes de gestion qui feront l'objet d'un financement de RFF : zone et période de quiétude, objectifs et principes d'intervention sur les milieux, élaboration d'un plan de gestion et d'un protocole de suivi scientifique. L'année 2010 sera donc décisive !

Cyrielle Bannwarth & Christophe Mauvais

Refuges LPO

Refuges LPO particuliers

L'année 2009 a été celle du lancement du nouveau programme Refuge LPO pour les particuliers, réactualisé avec un nouveau coffret d'accueil et un nouvel abonnement.

Le listing des Refuges LPO a été remis à jour et épuré de tous les Refuges n'étant plus « actifs » à ce jour.

Ce qui donne pour la Franche-Comté à la fin de l'année 2009 : 190 Refuges LPO dont 91 ont été créés durant cette année 2009. Pour mémoire, il y avait eu 33 créations en 2008, 28 en 2007, 20 en 2006.

Tout au long de cette année, onze animations ont eu lieu dans la région sur la thématique des Refuges LPO. Il s'agissait pour l'essentiel de visites de Refuges de particuliers mais aussi de stands et conférences.

Ces animations ont permis de mieux faire connaître ce programme et de se retrouver autour d'un objectif commun : la préservation de la nature de proximité.

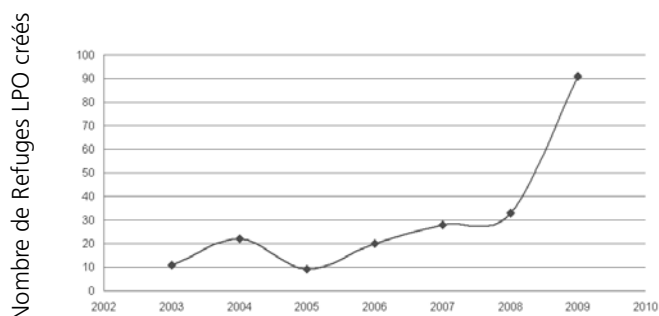
Actuellement, le réseau de personnes « Relais local Refuge LPO » est bien établi avec à peu près un relais par groupe local : Bernard Marchiset - groupe local de Vesoul, Jacques Lecorney - groupe local de Belfort, Anne-Lise Peugeot - groupe local de Montbéliard, Aurélien Hagimont - groupe local du Pays Horloger, Annie et Pierre Manchon - groupe local de Besançon, Daniel Gillet - groupe local du canton d'Audeux, Jan Siess - groupe local de Lons-le-Saunier et Cyrille Paratte - secteur Morteau.

Une journée de formation « diagnostic et conseils dans un Refuge LPO de particulier » a été organisée à la demande des personnes « Relais locaux Refuges LPO », afin de permettre aux participants d'avoir les bases pour pouvoir aller chez les particuliers qui le demandent afin de leur donner des conseils appropriés pour la création et la vie de leur refuge.



Rouge gorge © Frédéric Maillot

Nombre de créations de Refuges LPO par an en Franche-Comté



Refuge LPO du Malsaucy

Le site géré par le Conseil général du Territoire de Belfort constitué de deux étangs et de milieux très diversifiés. Son originalité tient à la multiplicité de ses usages : promenade, activités nautiques, baignade, manifestations culturelles, éducation à l'environnement, festival des Eurockéennes. Le cahier des charges contenant les préconisations de gestion et d'aménagements, élaborées en concertation avec le service environnement, a été rédigé au début de l'année. La Convention liant la LPO et le Conseil Général pour la mise en place de ce Refuge LPO est en attente de signature. Vendredi 6 février 2009, Allain Bougrain Dubourg a profité de sa venue en Franche-Comté pour visiter le site du Malsaucy, en cours de labellisation Refuge LPO.

A l'occasion de cette visite, il a réaffirmé l'importance de protéger la nature de proximité, et s'est réjoui que cela se fasse au Malsaucy par la création d'un Refuge LPO. « J'avais entendu parler de ce site, il m'intéressait de le voir. Il a valeur d'exemple sur d'autres terrains », a-t-il expliqué aux élus et à l'ensemble des personnes présentes.

Refuge LPO du lac de Vaivre-Vesoul

La Communauté de Commune de l'Agglomération de Vesoul (CCAV) s'est engagée dans une démarche « Refuge LPO » afin de favoriser au mieux la biodiversité sur l'ensemble du site du lac de Vesoul-Vaivre.

La convention, dans laquelle la CCAV s'engage pour 5 ans à mettre en place les préconisations du cahier des charges dans le cadre d'un accompagnement de la LPO, a été signée à la fin de l'année 2008. L'année 2009 a donc vu la mise en place de la première préconisation : la restauration d'une activité agricole adaptée au patrimoine naturel de la zone dite écologique. Depuis le printemps 2009, un agriculteur du secteur vésulien y fait donc pâturer ses vaches Highlands et renforce son activité avec cette opération. Le pâturage, en limitant la colonisation par les buissons et les arbres, permet de pérenniser la nidification du Phragmite des joncs mais également de rendre le site plus favorable à la Bécassine des marais et à un papillon d'intérêt patrimonial : le Cuivré des marais. Deux panneaux d'interprétation ont été placés au niveau des points de vue donnant sur la zone écologique afin d'expliquer la démarche. La prochaine préconisation à être mise en place devrait être la réalisation de prairies fleuries du côté de la base de loisir.



Panneau d'interprétation des préconisations © Caroline Bonfill



Chardonneret à la mangeoire © Guillaume Petitjean



Sittelle torchepot © Samuel Maas

Réserve Naturelle Nationale du Sabot de Frotey-lès-Vesoul

La Réserve naturelle du Sabot de Frotey-lès-Vesoul (70) est gérée conjointement par l'Association de gestion de la Réserve et la LPO Franche-Comté, avec l'appui financier de la DREAL (ex-DIREN). Depuis 2008, c'est Madame Geneviève Coussement (de Frotey-lès-Vesoul) qui assure la présidence de l'Association de gestion. Un poste de garde-technicien a été créé sur la Réserve pour un équivalent de 30% d'un temps complet, assuré en 2009 par Christophe Morin. Outre la surveillance et l'information des visiteurs, ce dernier a aidé le conservateur pour le suivi écologique, l'entretien et les chantiers sur le site.

Connaître

L'inventaire 2008-2010 des champignons (coordonné par Daniel Sugny, de la Société Mycologique du Pays de Montbéliard) offrait déjà plus de 320 espèces fin 2008. Neuf sorties ont été réalisées en 2009, permettant d'ajouter 127 espèces à l'inventaire. Parmi elles, 12 espèces sont « nouvelles » pour la mycoflore de Franche-Comté, tandis que 23 autres le sont pour le département de la Haute-Saône. Ces résultats sont liés principalement aux conditions météorologiques exceptionnelles de l'année 2009 (été sec et chaud suivi d'un automne doux et pluvieux jusqu'à début décembre) et au fait que de nouvelles zones de la Réserve ont été explorées. Ces données confirment l'intérêt d'une étude de la flore fongique des pelouses sèches calcaires en Franche-Comté. Les relevés 2009 ont permis également de mettre en évidence de nouvelles espèces mycorhiziques des principales essences présentes dans la Réserve (pin noir d'Autriche, bouleau, chêne, charme, tremble et tilleul).

Après une floraison 2007 des orchidées très affaiblie voire nulle pour certaines suite à la sécheresse d'avril, les effectifs ont été normaux en 2009 (comme en 2008). L'expansion de l'ophrys frelon et de l'orchis bouffon se poursuit sur la zone du versant sud-ouest longtemps en friche et pâturée par les moutons depuis 2000.



Chantier de bénévoles sur la réserve © Hugues Pinston



Faucon pèlerin © Frédéric Maillot

Autre facteur de dynamisme, les chantiers de 2004-2008 sont gagnés peu à peu par certaines espèces : ophrys mouche, ophrys abeille (protégé en Franche-Comté), ophrys frelon, platanthère à deux feuilles et orchis moucheron.

Les orthoptères (grillons, sauterelles et criquets) ont encore montré une phénologie tardive (1 mois environ par rapport à une année moyenne) et/ou des effectifs parfois faibles : régression notable des espèces thermophiles sur versant sud-ouest après 3 années humides 2006-2007-2008. En revanche, le bel et long automne a permis des observations (et écoutes de chants) jusque vers fin novembre pour le criquet des jachères *Chorthippus mollis*, espèce banale par ailleurs.

Le suivi du chant de l'engoulement d'Europe a permis de dénombrier 6 à 7 chanteurs (5 en 2007) pour la Réserve et la zone Natura 2000 contiguë à l'est, sur laquelle la nidification est avérée.

Le suivi des oiseaux par point d'écoute « IPA » a été poursuivi. Un bilan 2006-2009 a été réalisé (Patrick Viain). Entre autres résultats, retenons la présence confirmée (depuis 2007) du bruant zizi en plusieurs points des pelouses, espèce auparavant confinée au coteau sous la corniche. Il en est de même pour le pigeon ramier. La dynamique locale de ces deux espèces est cohérente avec la tendance nationale.

L'événement de cette année 2009 est bien sûr la mise en évidence (par Christophe Morin) de la nidification du Faucon pèlerin sur la Réserve, espèce observée en hiver depuis une dizaine d'années sur le site ou ses environs. Une certaine retenue dans la diffusion de l'information a permis le déroulement paisible de la reproduction (envol de 2 jeunes).

Un contact auditif en période de reproduction avec le Pic cendré constitue aussi une nouveauté intéressante pour le site.

Réserve Naturelle Nationale du Sabot de Frotey-lès-Vesoul

Gérer

L'hiver 2008-09 a été l'occasion d'un nouveau chantier bénévole avec des élèves de la Maison familiale d'Aillevillers (70), comme ce fut déjà le cas en 2002 puis 2004.

Le 27 janvier dernier, 8 jeunes encadrés par leur nouveau professeur, Sébastien Levret, ont mis à profit les techniques d'abattage apprises au cours de leur formation, l'accent étant mis ici sur les objectifs écologiques. Puis les employés communaux de Frotey-lès-Vesoul ont poursuivi et terminé cette action.

Une bande sur coteau (ancienne « planche », terrasse, cultivée au 19^{ème} siècle) de pelouse sèche gagnée par les arbres (pins noirs et trembles surtout) a donc été de nouveau ouverte. Les haies périphériques (buis surtout) ont été conservées mais ponctuellement rabattues au sud-ouest pour améliorer l'ensoleillement. L'intérêt de ce chantier réside dans la situation topographique de ce coteau exposé au nord-est (type de pelouse presque disparu sur la Réserve car plus sujet au reboisement spontané), sur des sols relativement humides du fait de placages superficiels d'argile, le tout proche de zones floristiquement riches. Le potentiel écologique est élevé même sur cette petite zone de quelques dizaines d'ares. La gestion future sera assurée par fauche tardive comme sur les zones voisines.

Objectif prioritaire selon le plan de gestion 2006-2010, l'ouverture des pelouses de corniche a été poursuivie par la coupe manuelle sélective de buis et autres arbustes, d'une part au cours d'un chantier de bénévoles le 23 octobre (avec l'Association de gestion), d'autre part à plusieurs reprises par les deux salariés LPO de la Réserve. Il s'agissait d'étendre à nouveau les petites pelouses résiduelles à forte valeur biologique.

Le pâturage ovin extensif (troupeau de Monsieur Locatelli) a connu sa dixième année. Entre début avril et début novembre, 20 à 60 brebis ont parcouru selon 8 transferts (6 en 2008) les 5 parcs (de 1,5 à 18 ha) englobant 32 ha de pelouses sèches. Comme prévu, un pâturage forcé a été mené en avril sur le versant nord-ouest où les moutons s'étaient peu rendus lors des années trop humides 2006-2007-2008.

L'impact des sangliers quasi nul avant 2003, se limita jusqu'à quelques petits secteurs de prairies amendées de l'est de la Réserve jusqu'en 2006. En 2007, le processus gagna les pelouses sèches à orchidées de la zone communale du plateau central (zone fauchée) et du versant sud (zone fauchée et pâturée), avant de concerner la partie ouest pâturée des pelouses (lisière des pins) en 2008. Dès septembre 2009, la dynamique a repris et s'est accentuée les mois suivants sur de nombreux secteurs du versant sud-ouest (orienté vers Vesoul). L'impact démarre par quelques m² d'herbe retournée, puis les passages réguliers étendent les secteurs parfois à plus de 100 m². Certes, une perturbation ponctuelle peut dynamiser des plantes intéressantes, mais l'excès des impacts et les dégradations multiples aux clôtures, ainsi que l'indice de l'installation d'une famille au moins (outre la présence avérée d'hybrides de cochons domestiques échappés) ont amené le Conservateur de la Réserve à interroger les acteurs de la chasse (Fédération Départementale de la Chasse, Direction Départementale de l'équipement et de l'Agriculture, Association Communale de Chasse Agréée) sur l'opportunité d'une action de régulation, y compris en zone de réserve de chasse (la moitié ouest de la Réserve naturelle du Sabot). Le 8 décembre 2009, le comité consultatif en Préfecture a délibéré favorablement pour une battue de décantonement avec tir au cours de l'hiver sur l'ensemble du site. Ce type de problème n'est pas le lot unique du Sabot (voir revue l'Azuré n°10).

Accueillir, informer

La LPO Franche-Comté a relayé un projet d'éducation à l'environnement de Réserves Naturelles de France par une action locale intitulée « Mon école est une réserve naturelle », financée par le Ministère chargé de l'Ecologie. Ceci au profit de trois classes d'écoles primaire (CE1 et CE2 de Navenne) et maternelle (d'Echenoz-la-Méline), volontaires pour cette démarche. Après une visite d'immersion sur la Réserve avec Simon Philippe, animateur LPO, chaque classe a construit et mis en œuvre son projet (jardin, abris et arbustes pour les insectes et la petite faune, nichoirs).

Hugues Pinston



Orchis bouffon © Annie Thevenet & Corinne Petitcolin

Naturaville

Le programme Naturaville d'éducation à la nature en ville suit son cours et entame fin 2009 sa 5^{ème} année consécutive. 8 classes ont pu accomplir un projet que les élèves ont défini : plantation de haies ou abris pour les insectes aux abords de l'école.

Oiseaux et lac de Vesoul-Vaivre

Ce programme d'animation, financé par la Communauté de Communes de l'Agglomération de Vesoul en partenariat avec l'Inspection académique, a été reconduit sur l'année scolaire 2008-2009. Il a permis à 12 classes de primaire de découvrir la nature au lac de Vesoul-Vaivre et de mettre en place des actions en faveur des oiseaux et de l'ensemble de la nature de proximité. Ainsi, selon les envies des enfants il y a eu construction de nichoirs, de mangeoires, d'abreuvoirs-baignoires, plantations d'arbustes à baies et de fleurs dont les graines sont appréciées des oiseaux, conception de panneaux et de jeux sur la vie des oiseaux, mais aussi plantations de fleurs mellifères pour les insectes pollinisateurs. Ce programme d'animation est reconduit pour l'année scolaire 2009-2010.

Caroline Bonfill

Week-end Nature à Nozeroy

Moins d'une dizaine de personnes se sont retrouvées les 19, 20 et 21 juin 2009 à Nozeroy. Plusieurs habitats différents ont été prospectés. Avec découverte de la locustelle tachetée, soirée croule de la bécasse en Haute Joux et divers indices qui incitent à poursuivre les recherches d'espèces rares pour l'Atlas des oiseaux nicheurs.

Thierry Petit

Les oiseaux du printemps

Plusieurs animations grand public ont eu lieu le week-end du 4 et 5 avril, à Saône, à Audeux, à Champagne-sur-Loue et à Saint-Germain-le-Châtelet. Une participation, importante du public, de l'ordre d'une vingtaine de personnes à chaque rendez-vous et de nombreuses espèces d'oiseaux observées (de 30 à 40), un moment de grande découverte pour le public.

Bernard Marconot

Formations naturaliste de terrain

Pour la deuxième année consécutive, la LPO Franche-Comté a proposé en 2009, à destination de ses membres, un programme de formation « naturaliste de terrain débutants ». Ce programme a également pour objectif une meilleure contribution à la connaissance des oiseaux de la région, en participant au réseau d'observateurs et en renvoyant des données sur la base en ligne. Cette formation a été suivie par 16 personnes à Belfort, 14 à Lons et 14 à Vesoul, dans une ambiance conviviale appréciée. Elle s'est construite sur un cycle de 7 séances (entre février et septembre) comprenant un volet théorique en salle et la mise en application sur le terrain. A travers les 30 espèces les plus communes de la région, les participants ont acquis une démarche naturaliste axée dans un premier temps sur l'identification visuelle puis dans un second temps sur la reconnaissance par les chants. Au cours de cette formation, les participants ont appris à utiliser la base de données en ligne « obsnatulabase ». Le bilan est très positif. Par exemple sur Belfort, tous les participants sont inscrits sur obsnatulabase (sauf un qui ne dispose pas de connexion internet). Parmi eux, trois rentrent plus de 30 données par mois, ce qui leur permet d'avoir accès aux archives de la base.

Parmi ces participants à ces formations, une bonne partie sont devenus bénévoles actifs à la LPO, à travers la vie du groupe local. Sur le nord-est Franche-Comté, une formation niveau 2 a été également mise en place en 2009, axée essentiellement sur les rapaces. Les participants ont pu se former sur le terrain, en accompagnant des observateurs confirmés lors de l'enquête concernant le carré rapace du Territoire de Belfort. Deux séances de formation ont été mises en place sur le site de Pont-de-Roide pour apprendre à identifier les rapaces en vol lors des migrations. Une vingtaine de personnes ont pu bénéficier de ces formations niveau 2.

Bernard Marconot

Nuit de la chouette à la Saline Royale d'Arc et Senans

Ce sont 120 personnes qui se sont retrouvées ce samedi soir 14 mars à 18h à la Saline pour participer à la 8^{ème} nuit de la Chouette. Le temps doux et sans vent a permis une superbe observation de la Chevêche d'Athéna, en plein centre de l'architecture. Elle s'est longuement laissée admirer permettant à tous les participants de la regarder à travers les nombreuses longues-vues mises à disposition par les bénévoles et salariés LPO. Après la rencontre visuelle avec cette mystérieuse chouette aux yeux d'or la place a été faite à l'approche auditive. Les participants très silencieux ont pu entendre ces cris résonner au sein de l'architecture remarquable de la Saline. La soirée s'est poursuivie par un diaporama sur les rapaces nocturnes en salle et un apéritif offert par la Saline. Enfin, retour à l'extérieur dans l'obscurité pour écouter l'Effraie des clochers et clôturer ainsi cette Nuit de la Chouette très réussie.

Caroline Bonfill

Exposition champignons

Comme les années où il y a peu de champignons, les visiteurs ont été peu nombreux en cette année 2009. Cependant le nombre d'espèces exposées est resté équivalent ou presque aux autres années, grâce à l'effort de tous et du déterminateur Joel Simeray. L'exposition complémentaire était assurée par l'association locale « Champoté » et concernait le « Raisin et la Vigne » de la région de Rougemont.

Pierre Piotte

Le jour de la nuit

Il s'agit de la première manifestation nationale destinée à sensibiliser le public et les élus au problème de la pollution lumineuse, à l'initiative de l'ANPCEN (Association Nationale pour la Protection du Ciel et de l'Environnement Nocturne). En Franche-Comté, plusieurs associations ont participé à cet événement national le 24 octobre 2009. Du côté de la LPO Franche-Comté, à Belfort, une conférence sur l'impact de la pollution lumineuse sur la faune qui a réuni une quinzaine de personnes.

Bernard Marconot



Sortie nature à Baume-lès-Messieurs © Jean-Marc Gérard



Sortie nature au Ballons d'Alsace © Bernard Marconot

Animation « Sur la Piste des ENS »

Dans le cadre de sa politique d'éducation à l'environnement et au développement durable, le Conseil général du Doubs a proposé un programme pédagogique en lien avec les Espaces Naturels Sensibles, en partenariat avec l'Education nationale et les structures d'animations agréées dont fait partie la LPO Franche-Comté.

Pour cette première année de lancement, la LPO a décliné ce programme pédagogique avec une classe : la classe de CP de Corcondray, qui a travaillé sur l'ENS d'Etrabonne « Pelouse de la Chaux ».

Après avoir visité le site pour appréhender ses spécificités, abordées par l'alternance d'activités sensorielles, d'observations et d'explications, les élèves et l'enseignante se sont lancés dans un projet de plantations d'arbustes locaux et de plantes à graines permettant aux oiseaux de se nourrir. Ces plantations ont été réalisées dans l'enceinte de l'école avec le soutien de la mairie de Corcondray ce qui a permis aux enfants de faire un parallèle entre les oiseaux observés à l'école et les oiseaux observés sur la « Pelouse de la Chaux » en hiver et à la fin du printemps. En Juin, une restitution de ce projet a été organisée à l'école et a permis aux enfants de valoriser leur travail.

Ce programme a été reconduit pour l'année scolaire 2009-2010 avec plusieurs classes du Doubs.

Caroline Bonfill

Deux séjours nature en 2009

A travers deux séjours en 2009, la LPO Franche-Comté vous invite à découvrir la faune de la région accompagné d'un guide sur deux week-end de 3 jours. Plus d'infos sur notre site Internet, rubrique Découvrir > Séjours nature.

L'hiver dans le Haut-Jura, sur les traces du lynx... du 26 au 28 mars.

De la profondeur de ses forêts jusqu'aux sommets des crêts, le Haut-Jura héberge une faune sauvage caractéristique. Le lynx et le chat forestier rendent mythique la nature jurassienne.

Les oiseaux des falaises, des lacs et des forêts nous gratifieront de leur présence tout au long du séjour. En compagnie d'un animateur local, nous découvrirons la vie de ces espèces magnifiques, les enjeux de leur protection, le paysage et les milieux les abritant, ainsi que la vie des hommes et des femmes du Haut-Jura. Les meilleurs moments resteront sans aucun doute le partage d'une fondue comtoise après une balade dans la neige.

A la découverte des oiseaux du Jura... du 28 au 30 mai.

Découvrez un pays où l'on respire. Entre falaises et plateaux, laissez-vous guider pour partir à la découverte des oiseaux du massif jurassien. Le Cincle plongeur, dans la rivière, observe du coin de l'oeil le Faucon pèlerin qui se partage la falaise avec les martinets à ventre blanc.

Un peu plus haut, sur le plateau, la Pie-grièche grise et le Milan royal apprécient les pâturages où paissent les montbéliardes, fidèles ambassadrices du Comté. Les pelouses calcaires, à la fin de mai, resplendent de couleurs, tandis que l'Engoulevent anime les soirées de son chant hypnotique. La Bresse jurassienne et ces dizaines d'étangs fermeront le bal d'un séjour où la nature est reine.

Guillaume Petitjean

représentation de l'association

Maison de l'Environnement de Franche-Comté

Cette association a vocation à gérer les loyers (financement de la Région), gérer l'activité dans les communs, le partage des bureaux... Mais aussi elle coordonne des actions inter associatives comme un site internet, les RDV Nature, le centre de documentation... Nous participons à l'ensemble de ces activités.

Frédéric Maillot

Franche Comté Nature Environnement

Nous avons assisté à la plupart des Conseils d'Administration de notre fédération régionale. Un projet important sur le thème large du débat public a été monté dans le courant de l'été par une petite équipe bien motivée. Le projet a été accepté par la Région de Franche-Comté. Il devrait permettre de construire un réseau régional mieux étoffé, mieux coordonné pour participer encore plus efficacement aux questions environnementales sur les transports, l'énergie, l'agriculture, la biodiversité, les déchets...

Frédéric Maillot

Conservatoire Régional des Espaces Naturels

Le CREN de Franche-Comté constitue un partenaire important de la LPO, au sein de la maison de l'environnement de Franche-Comté (MEFC).

L'année 2009 a été l'occasion pour la LPO d'entrer au nouveau bureau du CREN (secrétariat), dans le souci d'une meilleure synergie et d'une contribution plus active aux actions du conservatoire.

L'année 2010, avec la montée en puissance du plateau du patrimoine naturel, l'émergence de nombreux nouveaux projets et de nouvelles orientations politiques (Grenelle, trame verte et bleue), devrait fournir de nombreuses occasions de rapprochement aux deux associations, pour une meilleure efficacité.

Christophe Mauvais



Cuivré des Marais © Daniel Bouvot



Criquet © Caroline Bonfill

Actions en justice

La LPO a déposé plainte contre X suite à la destruction volontaire de 3 nids de Busard cendré sur les communes de Longwy-sur-le-Doubs, Annoire et Petit-Noir en juin et juillet. Au total 6 jeunes sont morts, mettant en péril le fragile équilibre de cette espèce dans le finage. L'association ATHENAS qui assure le suivi de cette population et Jura Nature Environnement ont également porté plainte.

Jan Siess



Ecoreuil © Daniel Bouvot

Commission Départementale de la Chasse et de la Faune sauvage (CDCFS)

Nous avons participé à cette commission dans le Doubs sur 2 volets principalement : l'arrêté encadrant les animaux dits « nuisibles » et les dates de chasse, en particulier l'ouverture des anatisés et limicoles possiblement avancée par un arrêté ministériel. Le monde de la chasse a accepté au vu de son statut de nicheurs très précaire en France de ne pas avancer la date d'ouverture de la Bécassine des marais. Par contre la dérogation de la chasse au blaireau durant sa période de reproduction a été reconduite, très perturbante car les terriers sont détruits et surtout il est inadmissible de prélever des adultes alors que des jeunes ne sont pas encore émancipés. Chez beaucoup de nos voisins européens, le blaireau est aujourd'hui une espèce protégée, il reste du chemin à faire...

Frédéric Maillot

Commission Grand Cormoran dans le Territoire de Belfort

Déroulement :

Bilan 2008-2009 des tirs effectués : 367 oiseaux déclarés pour un quota de 385.

Ceci pour 34 autorisations préfectorales de tir, dont 22 aux pisciculteurs professionnels et autres propriétaires d'étangs + 6 à la fédération de pêche + 6 à des Associations Agréées Pour la Pêche et les Milieux Aquatiques (AAPPMA) pour des étangs et des eaux libres.

Proposition du Direction Départementale de l'Équipement et de l'Agriculture de passer le quota pour 2009/2010 à 400 oiseaux, ceci pour, selon ses propres paroles, apaiser les esprits !

Toutes les personnes présentes conviennent de l'inefficacité des tirs pour régler cette question Cormorans, mais à part la LPO personne ne veut revenir sur les tirs ni baisser le quota.

Mise au vote : 7 voix pour et 1 voix contre la LPO.

Demande de Monsieur Parage responsable de « Voies navigables de France » de rajouter les 2 canaux, qui traversent le 90, aux zones de tir. Monsieur Morel DDEA doit rechercher si c'est possible ?

Monsieur Lejeune évoque les dispositions du Ministère de l'Agriculture et de la Pêche du 21 avril 2009 relative à la mise en œuvre des mesures aqua-environnementales. Des subventions sont accordées en contrepartie d'une gestion plus « naturelle » des étangs. Les pisciculteurs pourraient en bénéficier, il faut qu'ils montent un dossier.

Comme d'habitude réunion très houleuse du fait des propos très outranciers, limite insultants de Monsieur Duclou, syndicat des pisciculteurs.

François Rey-Demaneuf

Natura 2000 – Territoire de Belfort

Dans le Territoire de Belfort trois zones Natura 2000 viennent d'être créées : Les sommets des Ballons des Vosges qui concerne le Ballon d'Alsace, Les forêts du piémont vosgien au Nord du département et Les étangs et vallées du Territoire de Belfort qui traversent le département du Nord au Sud. Les opérateurs de ces trois zones sont respectivement le Parc Naturel Régional des Ballons des Vosges, le Centre Régional de la Propriété Forestière et le Conseil Général. La LPO a été régulièrement représentée dans les groupes de travail pilotés par le Centre Régional de la Propriété Forestière et le Conseil général, afin de mettre en place le Document d'Objectifs et la charte qui l'accompagne. Le Document d'Objectifs (DOCOB) de la zone du piémont vosgien a été adopté à l'automne dernier, celui de la zone des étangs et vallées vient de l'être en janvier.

Dominique Hélin

Grands prédateurs et mission Loup de France Nature Environnement

Rappelons que la LPO est le représentant régional de FNE pour la mission Loup.

Plusieurs conférences grand public sur le thème du « Retour du loup et incidences sur le pastoralisme » ont été présentées le 19 février aux Rousses (39) à l'initiative du Groupe Tétràs Jura, le 13 avril à Besançon (25) à l'occasion du Salon Bio and Co, le 17 avril à Etupes (25), le 15 juin à Besançon (25) dans le cadre d'une campagne européenne de sensibilisation sur les carnivores et le 11 décembre à Gevrey-Chambertin (21) à l'initiative de la LPO Côte d'Or.

Présence le 10 septembre à Lons-le-Saunier (39) à la restitution par la Chambre Régionale d'Agriculture d'une étude sur la vulnérabilité et la sensibilité des élevages bovins à la prédation par le loup en Franche-Comté.

Interventions diverses et nombreux articles dans les médias régionaux (radios, presse écrite) et locaux sur le thème du retour du Loup.

Emmanuel Cretin



Chevreuil © Guillaume Petitjean



Visite des différents stands aux Rencontres nature © Filippa De Oliveira

40^{èmes} Rencontres nature

Les 40^{èmes} Rencontres nature se sont déroulées le 8 novembre dernier à l'UFR Sciences de Besançon. Le thème retenu pour cette journée portait sur la LPO et vous ? Près de 150 personnes se sont retrouvées pour visiter les différents stands et expositions, et ont assisté aux différentes communications orales présentées :

- > Présentation de deux Refuges LPO
- > Les outils d'étude, présentation de Obsnatu la base par 3 utilisateurs différents
- > Les relais locaux, présentation de 2 groupes locaux
- > Le centre Athenas
- > Exemples de travaux réalisés par les groupes locaux
- > Table ronde et débat grand public : La LPO et vous ?
- > Les projets 2010

Cette journée s'est clôturée par le Film *Milan royal* de Lena Senn & Dom Escher

Filippa De Oliveira



Débat grand public aux Rencontres nature © Filippa De Oliveira

Le colloque Milan royal

La LPO Franche-Comté et la LPO Mission rapaces ont organisé le premier colloque international du Plan français de restauration du Milan royal les 17 & 18 octobre derniers dans les locaux de la Communauté d'Agglomération du Pays de Montbéliard.

Ce colloque a rassemblé près de 130 personnes de 11 pays différents autour d'un riche programme scientifique international piloté par la LPO Mission rapaces et notamment Fabienne David. Une motion sur l'emploi de produits toxiques en France et en Europe a été validée par l'assemblée et des éléments de réflexion pour les prochains plans de restauration français et européen ont été proposés.

L'accueil et la logistique de cet événement furent un succès grâce aux bénévoles : Patrick Wolff, Doris Euvrard, Dominique Lachambre, Edith Girardeau, Alain Lejeune, Guy Français, Jean-Louis Vermot-Desroches, Michel Armand, Georges Lignier du groupe local de Montbéliard et Didier Paygnard du groupe local de Belfort. Enfin, Nick Derry et Frédéric Ravenot ont soutenu la coordination de Filippa De Oliveira. Outre les locaux faciles d'accès et confortables, l'accueil de la Communauté d'Agglomération de Pays de Montbéliard fut très apprécié, de l'introduction de M. Tirole, Vice-Président en charge de l'Environnement, à l'activité efficace et chaleureuse des salariés mis à la disposition de l'organisation. Jean-Marie Valdenaire (DREAL Champagne-Ardenne), Jean-François Terrasse (Administrateur de la LPO France) et Frédéric Maillot (Président de la LPO Franche-Comté) ont également ouvert le colloque.

Filippa De Oliveira & Georges Lignier



Colloque International Milan royal à Montbéliard © Georges Lignier

communication et publications

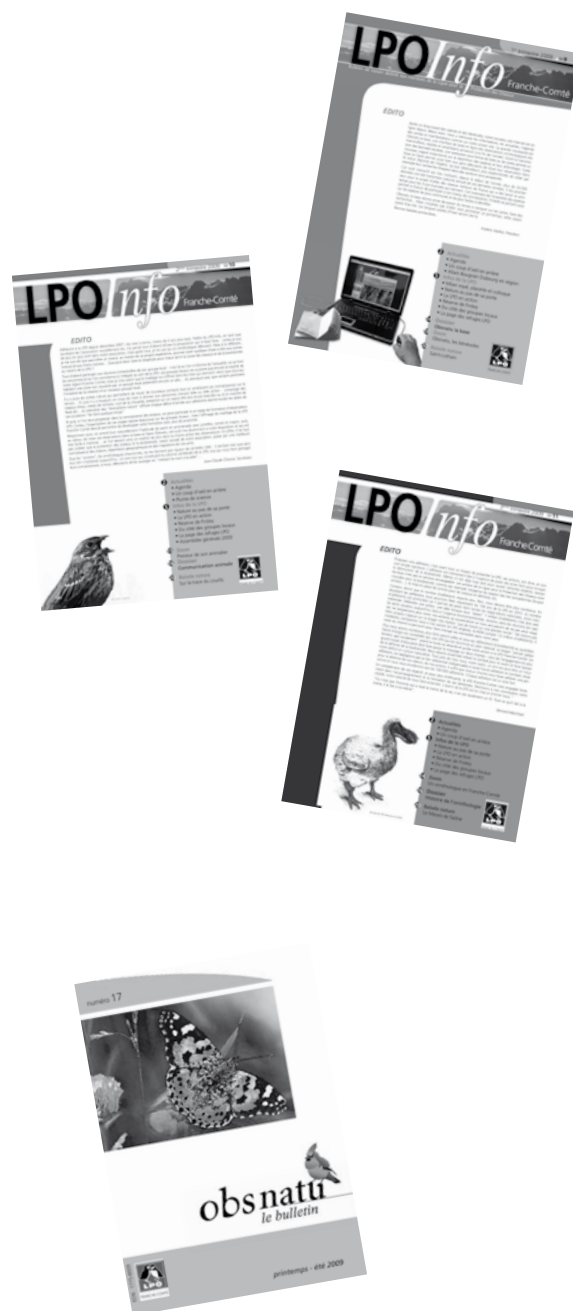
Liste des rapports édités

- > C. Morin – 2009 : Pré-diagnostic avifaune: projet éolien sur le secteur de Bulle-Bannans (Doubs), Vent-Invest, LPO Franche-Comté
- > C. Morin – 2009 : Elaboration d'un cahier des charges pour la mise en oeuvre de mesures de gestion sur le site de SITA Centre Est de Fontaine-lès-Clerval (Doubs), LPO Franche-Comté
- > S. Humbert – 2009 : Le milan royal sur le premier plateau du Doubs : diagnostic et mesures de conservation - Rapport de stage BTS, LPO Franche-Comté
- > L. Beschet, C. Dassonneville, P. Genin, C. Genin, D. Michelat, D. Pépin,; C. Piotte, P. Roveretto, M. Sauret, B. Tissot & G. Vionnet – 2009 : Bassin du Dugeon - suivi ornithologique 2008, Réserve Naturelle Lac de Remoray, Communauté de communes Frasne-Dugeon, LPO Franche-Comté
- > J-P. Paul – 2009 : Pré-diagnostic ornithologique - projet éolien aux Moussières (39), VSB Energies nouvelles, LPO Franche-Comté
- > C. Mangin, P. Legay & J-P. Paul – 2009 : Proposition de ZPS en faveur du Milan royal en Franche-Comté
- > F. Lonchamp & D. Michelat – 2009 : La nidification de l'hirondelle de rivage dans les environs de Pontarlier, LPO Franche-Comté
- > T. Deforêt & C. Morin - 2009 : Expertise ornithologique sur le territoire de la ZPS Vallée de la Colombine et pelouses vésuliennes, BCD environnement, Diren, LPO Franche-Comté

Falco - volume 40 (à paraître été 2010)

- > Observations d'espèces rares en Franche-Comté. 23^{ème} rapport du Comité d'homologation régional. Année 2005-2006 par Dominique Michelat et le CHR
- > Première preuve circonstanciée de la nidification du Canard souchet (*Anas clypeata*) en Franche-Comté. Historique et situation de l'espèce dans un contexte géographique élargi par Christophe Mauvais
- > Première preuve de la reproduction de la Sarcelle d'hiver (*Anas crecca*) dans le département du Jura par Marc Giroud
- > Première reproduction constatée de l'Aigrette garzette (*Egretta garzetta*) dans le département du Doubs par Alban Culat
- > Insectes invasifs en Franche-Comté : l'exemple de la punaise nord-américaine *Leptoglossus occidentalis* Heidemann, 1910 (*Heteroptera Coreidae*) par Magalie Mazuy
- > Liste des oiseaux de Franche-Comté. Mise à jour au 1^{er} janvier 2010 par Dominique Michelat et le CHR
- > Observation d'un Pouillot à grands sourcils (*Phylloscopus inornatus*) en Franche-Comté par Dominique Michelat & Guillaume Locatelli
- > Deuxième observation de Glaréole à collier (*Glaucopis pratensis*) en Franche-Comté par Christophe Mauvais & Guy Pascal

Les publications de 2009



partenaires techniques



LPO France et le réseau LPO

<http://www.lpo.fr>

Plateforme d'éducation à l'Environnement et au développement durable

Membre depuis sa création la plateforme vise à dynamiser l'éducation à l'environnement en Franche-Comté.



France Nature Environnement

Par son adhésion à la FCNE, la LP FC est membre du réseau FNE.

<http://www.fne.asso.fr>

Plateau Patrimoine Naturel de la Maison de l'environnement de Franche-Comté

Cette association a pour objectifs d'améliorer la connaissance, la conservation et la gestion du patrimoine naturel franc-comtois.



Franche-Comté Nature Environnement

<http://www.maison-environnement-franchemonte.fr/Public/reseau-fcne.php>

Association de gestion de la Réserve naturelle nationale du Sabot de Frotey



L'association de gestion réunit la LPO Franche-Comté et la Commune de Frotey-lès-Vesoul et des membres individuels autour de l'objectif de gestion de la Réserve Naturelle Nationale du Sabot de Frotey-lès-Vesoul.



Réserves Naturelles de France

De par sa co-gestion de la Réserve Naturelle Nationale du Sabot de Frotey-lès-Vesoul, la LPO Franche-Comté est membre de RNF. Les Réserves Naturelles Nationales contribuent à la base de données régionale par l'envoi de leurs données. Elles ont accès aux données (y compris cachées) concernant les communes de la Réserve Naturelle concernée dans le cadre de la gestion de leur espace.

<http://www.reserves-naturelles.org>



Office National des Forêts

Depuis les années quatre-vingt-dix l'Office est partenaire de la LPO sur des projets spécifiques (oiseaux cavernicoles en Forêt Communale de Fourg par ex.). Depuis 2002, un partenariat fonctionne autour de l'amélioration des connaissances régionales et d'une meilleure prise en compte de la faune dans les documents d'aménagements forestiers (appui sur les plan d'aménagements et élaboration des contributions au SRA/DRA en 2007). La convention de partenariat est en cours de révision avec notamment comme piste de travail : - le maintien de la participation de l'ONF à la Base de données régionale - un renforcement des liens au niveau local notamment entre bénévoles et agents de l'ONF pour mener des actions - la participation en commun à des projets : Natura 2000 ou d'autres projets spécifiques

Partenariat à préciser sur 'Obsnatu la base de données'. Le personnel ONF renseigne la base de données régionale sur la base du volontariat. Les modalités précises sont en révision avec l'ONF.

<http://www.onf.fr/>



Maison de l'environnement de Franche-Comté

La LPO Franche-Comté est membre de la Maison de l'Environnement de Franche-Comté. Elle accueille des structures oeuvrant dans le domaine de l'environnement au 7 rue voirin à Besançon grâce au soutien financier de la Région de Franche-Comté. Trois 'plateaux' thématiques regroupent les associations de la Maison de l'Environnement et les structures associées : Plateau 'Débat public', plateforme éducation à l'environnement et au développement durable et plateau 'patrimoine naturel'. Ils visent à la concertation sur les thématiques visées, à améliorer et construire le réseau de structures impliquées dans la MEFC oeuvrant dans le domaine du patrimoine naturel. La LPO Franche-Comté est principalement active au sein du plateau 'Patrimoine Naturel'.

<http://www.maison-environnement-franchemonte.fr/>

partenaires techniques



Office National de la Chasse et de la Faune Sauvage

Chat sauvage, chamois, Alouette lulu, Effraie des clochers, Busard saint-martin, cigogne, triton, salamandre, vipère... il n'est pas rare pour un agent de l'Office national de la chasse et de la faune sauvage d'observer les espèces animales dans leur milieu naturel lors d'une tournée de surveillance du territoire. La question se pose alors de valoriser ces données. La LPO Franche-Comté sera désormais destinataire de ces données. Elle contribue quant à elle déjà aux réseaux Castor et Lynx pilotés par l'ONCFS. Ce partenariat entre la LPO et l'ONCFS dans la région Franche-Comté est établi par une convention signée au cours de l'été. Au-delà d'une simple transmission de données, il vise un large échange entre l'ONCFS et la LPO Franche-Comté :

> permettre un appui du réseau de bénévoles à certaines actions de l'ONCFS (voir le n° de juin 2007 du bulletin Obsnatu à propos d'un appel à contribution sur le suivi des colombidés par l'ONCFS)

> valoriser les données produites dans les publications de la LPO et de l'ONCFS

> échanger nos publications régulières

La transmission de données de l'ONCFS à la LPO est organisée annuellement pour une liste d'espèces prioritaires. Un échange réciproque de données est mis en place pour quelques espèces comme le chat sauvage. Cette convention répond à l'orientation régionale de gestion et de conservation de la faune sauvage et de ses habitats (ORGFH) visant à renforcer le dispositif et les partenariats pour l'acquisition et la diffusion des connaissances sur la faune sauvage et ses habitats approuvées par le préfet en 2006. Elle correspond à la politique d'ouverture de la LPO Franche-Comté.

<http://www.oncfs.gov.fr/>



Groupe Tétrás Jura

Depuis 2007, une coopération avec le centre de soin est suivie. Elle se traduit par une contribution de la LPO au réseau de collecte des animaux en détresse par ouverture aux membres LPO du réseau et par la formation des membres LPO par Athenas. Régulièrement les publications respectives de chacune des structures relayent l'actualité de l'autre association. Enfin, des coopérations sur le suivi des espèces sont en vigueur notamment sur des enquêtes régionales (busards par ex.) Depuis 2008, une convention de partenariat a été engagée avec le Groupe Tétrás jurassien. Elle a pour objet : de contribuer au suivi des tétraonidés jurassiens ; de s'informer mutuellement de nos actions respectives en relation avec les tétraonidés ; d'oeuvrer en concertation pour leur protection, par exemple par le relais de positions communes.

Autres partenaires techniques

par ordre alphabétique :

Agence de l'Eau, AJENA, Amis du Moulin de la Doue, AOMSL, Association de gestion de la Maison de Quartier de Velotte, Auprès de mon arbre, BCD Environnement, Biolovision, Biotope, BirdLife International, Cabinet Bouard, Cabinet CECAM, CEMA-GREF, Centre 1901, Centre de Coordination pour la Protection des Amphibiens et des Reptiles de Suisse - KARCH, Cito Conseils, CPIE de Bresse Jura, CPIE du Haut-Doubs, CPIE du Haut-Jura, Club Nautique Haute-Saônois, Communauté de Communes Frasn-Drugeon, Communauté de Communes Val de Brenne, Commune de Belfort, Commune de Frotey-lès-Vesoul, Commune de Mont-de-Laval, Commune d'Homécourt, Commune de Pagny, Commune de Pontcey, Cré-Entreprendre Initiative, CRPF, Doubs Nature Environnement, Echel, Elag'arbres, EPOB, Faune Aquitaine, Faune PACA, Foire Bio de Vuillafans (70), Foire Comtoise, Foire des saveurs, Futin & associés, GAEC Camantrand, GAEC Meiller, Groupe Ornithologique du Jura, Groupe Tétrás Vosges, Guinchard BE, Jura Nature Environnement, La Choue, La Salamandre, Le Courlis, Les Gazouillis du Plateau, Loisir Accueil Jura, LPO Alsace, LPO Côte d'Or, LPO Haute-Savoie, Lycée agricole Edgard Faure - Montmorot (39), Lycée agricole de Valdoie (90), lycée production - L. Coat, Maison de l'environnement de Franche-Comté, Maison de la Nature du Sundgau, Maison de la Réserve Naturelle du Lac de Remoray, Maison du Peuple, Maison pour tous d'Audeux, Marguet SA, MFR d'Aillevillers, MJC de Dole, MJC de Morteau, Muséum d'Histoire Naturelle de Fribourg, Muséum National d'Histoire Naturelle, Nature Sonore, Nicollin SA - Site de Corcelles-Ferrières, Nos Oiseaux, Observatoire des Galliformes de Montagne, Office du tourisme d'Arc-et-Senans, Office du Tourisme de Vesoul, Office National de l'Eau et des Milieux Aquatiques, Ornitho.ch, Plateforme pour l'éducation à l'environnement et au développement durable, Pôle Grand Prédateurs, Pôle Relais Tourbière, Protection Judiciaire de la Jeunesse, Réserve Naturelle Nationale de L'île du Girard, Réserve Naturelle Nationale des Ballons Comtois, Réserve Naturelle Nationale du Ravin de Valbois, Salines Royales d'Arc-et-Senans, Salon Bio, Saône Doubs Vivant, SNCF, SOCAD, Société d'Histoire Naturelle du Doubs, Société des carrières de Chaffois, Société des Granulats du Doubs, Société Herpétologique de France, Sogreah, Syndicat Mixte de la Loue, Syndicat mixte Saône et Doubs, TRI, UFR Sciences de Besançon, UICN, Université de Rennes, Université Ouverte de Montbéliard, Université Populaire-IDEE Belfort, Vent Invest, Vox Pluralis, VSB Environnement

partenaires financiers



DREAL de Franche-Comté (DIREN)

Depuis la fin des années quatre-vingt-dix, la DREAL est devenue un partenaire très important, accompagnant la LPO Franche-Comté dans la professionnalisation de l'équipe salariée pour l'amélioration des connaissances naturalistes régionales. Ainsi, dès 2001, elle a permis la mise en place de la base de données numérique ornithologique avec l'informatisation de l'ensemble des données d'espèces remarquables des années quatre-vingt-dix. Depuis 2008, elle soutient très fortement le programme à moyen terme de la LPO Franche-Comté tant sur les actions d'amélioration des connaissances (animation des observateurs, partenaires et de la base de données, élaboration du livre rouge et diffusion de connaissances dans le cadre du débat public) que sur nos actions plus récentes de conservation (plan d'action en faveur du Milan royal, de la Chevêche d'Athena) sans omettre le soutien à la vie associative.
<http://www.franche-comte.ecologie.gouv.fr/>



Conseil régional de Franche-Comté

En 2008, après plusieurs années de partenariat annuel et croissant, la Région a décidé de confirmer et de développer son partenariat avec la LPO Franche-Comté sur des opérations visant à la protection et à la valorisation de la biodiversité. La collectivité a également accepté de nous soutenir dans la préfiguration du projet « Nature au pas de sa porte » visant à améliorer la cohabitation de la faune et à répondre aux nombreuses sollicitations du public et de certains acteurs. Enfin, la LPO Franche-Comté accompagne la Région dans le cadre de sa politique en faveur de la biodiversité, et en particulier dans la mise en œuvre de sa compétence récente sur les Réserves Naturelles Régionales ou dans l'organisation d'événements liés à la biodiversité. La Région nous soutient également par les emplois tremplins (3 postes concernés) et par les subventions de fonctionnement de la Maison de l'Environnement de Franche-Comté.
<http://www.franche-comte.fr/>



Union européenne

L'Union Européenne contribue maintenant régulièrement aux financements de la LPO Franche-Comté. Depuis 2008, par le programme Fonds Européens de Développement Régional (FEDER), elle accompagne la production et la diffusion des données naturalistes par le financement d'Obsnatu la base et de l'animation des observateurs, des partenaires ainsi que la diffusion de la connaissance régionale.
sur <http://www.europe-franche-comte.fr>



Conseil général du Doubs

Depuis mars 2008, la collectivité a souhaité nous associer à la mise en œuvre de sa politique en faveur de la biodiversité par une convention pluriannuelle de trois ans. Les objectifs de la convention triennale sont : - le renforcement du partenariat entre la collectivité et la LPO Franche-Comté - l'amélioration de la connaissance des espèces - la conservation de la faune du département en contribuant notamment à la mise en œuvre de la politique Espaces Naturels Sensibles - la limitation de l'impact du réseau routier - la sensibilisation des acteurs et des publics. Par ailleurs le Conseil Général soutient financièrement le Colloque annuel de la LPO Franche-Comté, les Rencontres Nature.
<http://www.doubs.fr/>



Conseil général du Territoire de Belfort

Intervient dans le soutien du groupe local Territoire de Belfort avec une aide au fonctionnement, et un partenariat est engagé sur le site Malsaucy pour un refuge LPO.



Communauté de Commune de l'Agglomération Vésulienne

La LPO Franche-Comté effectue des animations scolaires, et un partenariat est engagé sur le lac Vaire-Vesoul.



Communauté d'Agglomération du Pays de Montbéliard

(Agence de l'environnement et Université ouverte)
La LPO Franche-Comté effectue des animations scolaires dans le cadre de Naturaville.

Autres partenaires financiers

par ordre alphabétique :

Adapemont, Conseil Général du Jura, Conseil Général de Haute-Saône, Communauté de Commune du Grand Besançon, Communauté de Commune du Grand Dole, Commune de Rougemont (25), DREAL Champagne Ardenne, EPTB Saône Doubs, Fondation Nature et Découverte, Parc Naturel Régional des Ballons des Vosges, Parc Naturel Régional du Haut-Jura, SITA France et SITA Centre-Est, Syndicat mixte du Marais de Saône, Ville de Besançon

Le rapport d'activité 2009 est édité par la Ligue pour la Protection des Oiseaux Franche-Comté
Maison de l'environnement de Franche-Comté - 7 rue Voirin - 25000 Besançon - Tél. : 03 81 50 43 10 - Fax : 03 81 61 66 21
E-mail : franche-comte@lpo.fr - Site internet : <http://franche-comte.lpo.fr>

Directeur de la publication : Frédéric Maillot - Coordination : Filippa De Oliveira - Ont collaboré à ce numéro : Cyrielle Bannwarth, Caroline Bonfill, Marc Brignon, Emmanuel Cretin, Filippa De Oliveira, Dominique Delfino, Alain Fonteneau, Denis Frésard, Jean-Marc Gérard, Daniel Gillet, Marc Giroud, Aurélien Hagimont, Dominique Helin, Isabelle Leducq, Philippe Legay, Georges Lignier, Frédéric Maillot, Annie & Pierre Manchon, Bernard Marchiset, Bernard Marconot, Christophe Mauvais, Jérôme Ménétrey, Dominique Michelat, Christophe Morin, Jean-Philippe Paul, Thierry Petit, Guillaume Petitjean, Hugues Pinston, Pierre Piotte, François Rey-Demaneuf, Jan Siess, Line & Jean-Louis Vermot-Desroches, Jean-Christophe Weidmann, Patrick Wolff - Photos de couverture : Martine Landry, Marc Giroud, Quentin Letallec, Jean-Philippe Paul, Filippa De Oliveira - Conception graphique et mise en page : Filippa De Oliveira - Diffusion : Filippa De Oliveira, Jacqueline Nicot *et al.* - Imprimé sur Cyclus print par l'Imprimerie Simon © LPO Franche-Comté 2009 - La reproduction des textes et illustrations, même partielle et quel que soit le procédé utilisé, est soumise à autorisation.

