



Plan d'actions Chevêche d'Athena

Suivi de la Chevêche d'Athena en Franche-Comté, conservation et sensibilisation

Rapports annuels 2008 et 2009



Jean-Philippe Paul



FRANCHE-COMTÉ

Réalisation : LPO Franche-Comté

Mars 2010

Sommaire

INTRODUCTION	3
1 - SUIVI DE POPULATION ET RECENSEMENTS	3
2 - ACTIONS DE CONSERVATION	8
2.1 Construction et pose de nichoirs	8
2.2 Création d'un refuge LPO à la Saline Royale d'Arc-et-Senans	10
2.3 Favoriser l'habitat « verger » pour la conservation de la chevêche	10
3 - ANIMATION DU RÉSEAU DE BÉNÉVOLES ET SENSIBILISATION	11
3.1 Réunions de présentation du projet	11
3.2 Présentation et compte rendu des actions dans les outils de communication de la LPO	11
3.3 Action de communication	13
3.4 Animations « grand public »	14
3.5 Autres actions de sensibilisation	15
4 - TRAVAIL D'ETUDE ET DE RECHERCHE	15

INTRODUCTION

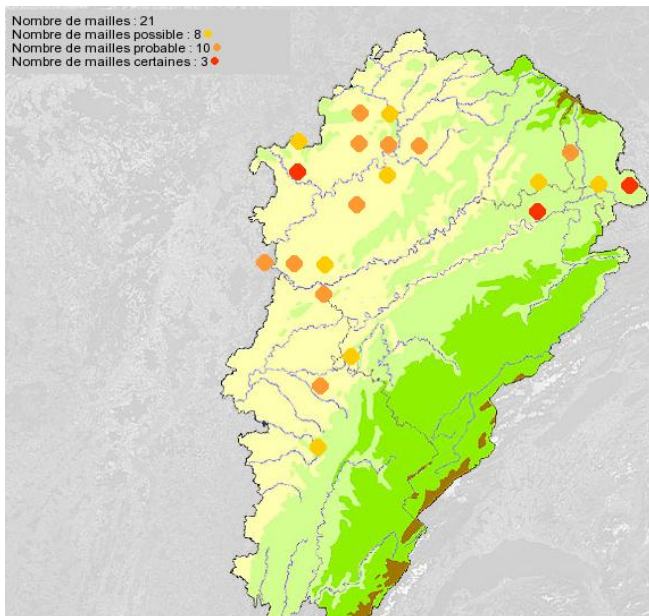
La DIREN Franche-Comté et la LPO Franche-Comté ont initié en 2008 des actions de connaissances, de sensibilisation et de conservation de la Chevêche d'Athena à l'échelle de la région Franche-Comté. Les actions conduites en 2009 s'inscrivent dans la continuité de celles débutées en 2008. Ces actions ont été conduites sur la base des conventions CO/07/070 en 2008 et celle du 21 août 2009. Cette dernière convention a fait l'objet d'un avenant daté du 23 décembre 2009.

1 - Suivi de population et recensements

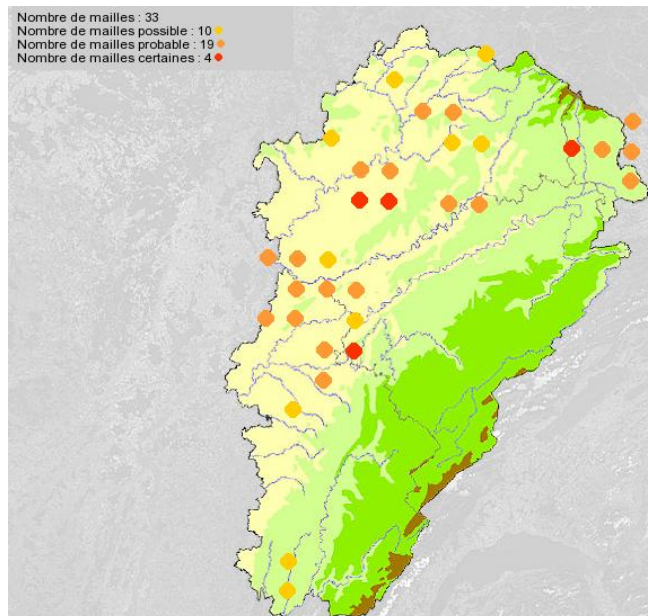
Pour mettre en place des mesures de conservation de la Chevêche d'Athena il était nécessaire au préalable d'avoir les informations nécessaires sur sa distribution et de dresser un état des lieux des connaissances sur un certain nombre de zones échantillons. Par ailleurs, il était important d'échantillonner des secteurs en marge de sa distribution régionale là où elle était connue auparavant afin de contrôler l'état des populations et de constater ou pas le retrait de l'espèce. Rappelons que la Chevêche d'Athena est inscrite à la liste rouge régionale dans la catégorie « en danger ». S'il était nécessaire de justifier des mesures de conservation pour la Chevêche nous pourrions prendre l'exemple de la population présente à Besançon et les communes du « Grand Besançon » où elle a quasiment disparue. L'urbanisation l'a totalement éradiquée sur la commune de Besançon et des villages les plus proches de la ville (disparition des vergers au profit d'habitations). En 1996, dans une zone d'étude localisée entre Besançon, Saint-Vit et Marnay Christophe Ducommun signalait une baisse des effectifs de 70% par rapport à une enquête qui avait été menée en 1987. Depuis la Chevêche a encore perdue du terrain et elle a même totalement disparue du premier plateau (environs de Osse, Nancray etc.). En Haute-Saône, 3 enquêtes successives (1995, 2000 et 2006) sur un territoire d'environ 120 communes du nord-est du département ont permis de mettre en évidence une légère diminution des effectifs avec une distribution beaucoup plus morcelée. Les résultats de l'enquête sont éloquentes et précisent que 47 communes étaient occupées en 1995, 35 en 2000 et 29 en 2006. Cette enquête va être reconduite en 2010 et devrait apporter de précieuses informations sur l'évolution de la Chevêche dans le « noyau dur » de la population régionale.

Ainsi, dès 2008 des enquêtes ont été réalisées dans des secteurs géographiques bien définis en suivant le protocole de recensement national préconisé dans le cahier technique Chouette Chevêche de la LPO Mission rapace (document téléchargeable à l'adresse suivante : <http://cheveche.lpo.fr/actualites/actualites.htm>). En 2008 des investigations de terrain ont été menées dans le Territoire de Belfort et communes attenantes, sur le premier plateau aux environs de Besançon, dans le canton d'Audeux et communes limitrophes, dans le Val d'Amour (environs d'Arc-et-Senans) et dans la basse vallée de l'Ognon (secteur de Pesmes). En 2009, la phase de terrain s'est achevée dans le canton d'Audeux et dans le Territoire de Belfort.

Ce département a été totalement couvert après 3 ans de prospection (de 2007 à 2009) et que ce travail a permis d'estimer la population de ce département entre 23 et 25 couples répartis sur 20 communes. En 2009 la Chevêche a été recherchée spécifiquement dans la région doloise par des bénévoles du groupe local LPO de Dole ainsi qu'en Petite Montagne où elle était méconnue. Ces prospections ont mobilisé une quarantaine d'observateurs. La LPO Franche-Comté a par ailleurs collecté plus de 280 observations de cette espèce sur près de 27 500 données ornithologiques reçues en 2008 et plus de 95 000 données en 2009 (au 9 décembre 2009). Les résultats des enquêtes ont été saisis dans la nouvelle base de données de la LPO Franche-Comté et ont permis d'alimenter les cartes de répartition de l'espèce en Franche-Comté.

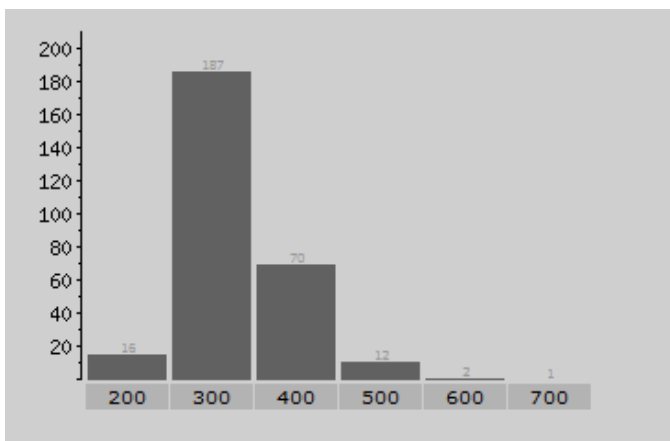


Carte de répartition (mailles de 10x10km) de la Chevêche d'Athena en 2008 en Franche-Comté



Carte de répartition (mailles de 10x10km) de la Chevêche d'Athena en 2009 en Franche-Comté

Les résultats obtenus confirment la rareté de la Chevêche au dessus de 500 d'altitude dans notre région comme le montre le graphique ci-dessous.



Répartition altitudinale dans la Chevêche d'Athena en 2008 et 2009 par tranches d'altitude de 100 mètres

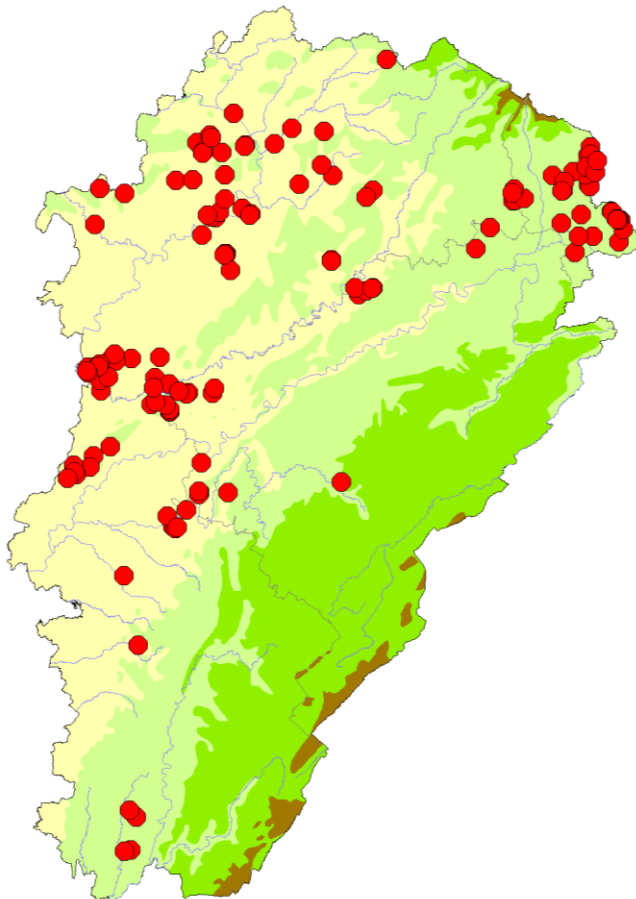
Le tableau suivant rend compte du nombre de chanteurs par commune prospectée dans les secteurs géographiques ayant fait l'objet d'une recherche spécifique suivant le protocole national.

Zone d'étude	Département	Commune	Nombre de mâles chanteurs
Basse vallée de l'Ognon	39	Mutigney	1
	70	Broye-Aubigney-Montseugny	5
		Chevigney	1
		Grande-Résie (La)	1
		Pesmes	1
		Sauvigney-lès-Pesmes	1
		Vadans	1
Total Basse vallée de l'Ognon			11
Canton d'Audeux et communes limitrophes	25	Audeux	0
		Berthelange	0
		Burgille	2
		Chemaudin	0
		Chevigney-sur-l'Ognon	0
		Corcelles-Ferrières	0
		Corcondray	0
		Dannemarie-sur-Crête	0
		Étrabonne	1
		Ferrières-les-Bois	0
		Franey	0
		Lantenne-Vertière	0
		Lavernay	0
		Mazerolles-le-Salin	0
		Moutherot (Le)	1
		Noironte	1
		Placey	0
		Pouilley-Français	0
		Recologne	0
		Ruffey-le-Château	0
		Saint-Vit	0
		Vaux-les-Prés	0
		Villars-Saint-Georges	1
	Villers-Buzon	0	
	39	Pagney	1
		Vitreux	2
	70	Chenevrey-et-Morogne	1
	Sornay	1	
Total Canton d'Audeux et communes limitrophes			11
Premier Plateau de Besançon	25	Arguel	0
		Bouclans	0
		Gennes	0
		Fontain	0
		La Vèze	0
		Montfaucon	0

Premier Plateau de Besançon	25	Morre Nancray Osse Saône	0 0 0 0
Total Premier Plateau de Besançon			0
Région doloise	39	Archelange Authume Champvans Monnières Sampans	1 1 1 1 2
Total Région doloise			6
Territoire de Belfort et communes attenantes	70	Châlonvillars Mandrevillars Trémoins	1 1 1
	90	Angeot Bessoncourt Bourogne Brebotte Buc Chavanatte Chèvremont Courtelevant Delle Denney Fêche-l'Église Fontaine Foussemagne Grandvillars Joncherey Lachapelle-sous-Rougemont Lacollonge Larivière Lepuix-Neuf Réchésy Reppe Suarce Urcerey Vauthiermont	1 1 1 1 1 1 1 1 0 1 1 0 1 1 1 1 1 1 1 1 0 0 4 1 1
Total Territoire de Belfort et communes attenantes			23
Val d'Amour	25	Arc-et-Senans Liesle	3 1
	39	Buffard Chamblay Champagne-sur-loue Châtelay Chissey-sur-Loue Cramans Écleux Germigney Ounans Santans Villers-Farlay	0 0 0 0 1 1 1 0 0 0 0 1
Total Val d'Amour			8

Petite Montagne du Jura	39	Cézia	1
		Cornod	2
		Gigny	1
		Graye-et-Charnay	2
		Lavans-sur-Valouse	1
		Légna	2
		Saint-Hymetière	1
		Savigna	2
Total Petite Montagne			12
Total			71

Les différentes enquêtes conduites dans la région ont permis de détecter 71 mâles chanteurs sur une centaine de communes prospectées. Celles réalisées dans le canton d'Audeux et sur le premier plateau de Besançon ainsi que quelques sondages ponctuels sur différentes communes (Larnod, Avanne-aveney, Montferrand le château, Ranceney, Thise etc.) ont permis de montrer l'extrême rareté de la Chevêche d'Athéna dans La Communauté d'Agglomération du Grand Besançon. Malgré l'urbanisation grandissante, elle n'a encore pas complètement disparue. Elle est encore présente à Noironte (1 chanteur en 2009), Audeux (1 observation en octobre 2009) et serait présente à Rancenay (info reçue par un tiers mais non confirmée).



Avenir : En 2010, l'enquête dans le nord de la Haute-Saône sur un territoire de 120 communes au nord de Vesoul est reconduite. Cette enquête est renouvelée tous les 5-6 ans (première enquête en 1995). En 2006, date de la dernière enquête, les résultats montraient un léger déclin. Dans la région de Dole et en Petite Montagne, les efforts de prospection sont maintenus et les premières actions de conservation devraient voir le jour (pose de nichoir et travail sur la préservation des vergers « hautes tiges »).

2 - Actions de conservation

2.1 Construction et pose de nichoirs

Depuis le début de l'année 2008 46 nichoirs ont été construits et au moins 24 d'entre eux ont été posés (Voir tableau). Pour l'instant, peu de ces nichoirs sont utilisés par la Chevêche mais les effets de la pose de nichoir ne sont pas toujours immédiats. La Chevêche de Liesle semble avoir apprécié la pose d'un nichoir dans le verger qu'elle occupe où les cavités commençaient à devenir plus très favorables. Les nichoirs sont implantés dans la majeure partie des cas sur des territoires occupés par la Chevêche d'Athena afin d'offrir une cavité de reproduction ou simplement un gîte pour le repos diurne. D'autres nichoirs ont été posés sur des communes en marge de secteurs occupés pour favoriser son implantation sur de nouveaux territoires notamment lors de la dispersion des jeunes oiseaux à la recherche d'un site de reproduction. La LPO a financé l'achat de bois et autres matériaux pour la construction des nichoirs.

Des bénévoles se sont chargés de la construction et de la pose de ces nichoirs. Christian Chopard (Val d'amour), Jean-Pierre Van Cornewall (Territoire de Belfort) et Jean Vinot (Meurcourt) ont construit les nichoirs. Ils ont été aidés par des bénévoles pour la pose de ces derniers.

Zone d'étude	Nichoirs construits	Commune	Département	Nichoirs posés	Nichoirs occupés
Territoire de Belfort et communes attenantes	10	Châlonvillars	70	3	0
		Buc	90	2	0
		Delle	90	1	0
Canton d'Audeux et communes limitrophes		Etrabonne	25	4	1
Val d'Amour	25	Liesle	25	1	1
		Ecleux	39	1	1
		Villers-Farlay	39	3	0
		Cramans	39	1	0
Nord de Vesoul	11	Meurcourt	70	1	0
Région de Vesoul		Quincey	70	2	0
		Vaivre-et-Montoille	70	2	0
		La Neuvelle-les-Scey	70	1	0
		Maizières	70	1	0
Total	46			23	3

Tableau de synthèse de la construction et la pose de nichoirs pour la Chevêche en Franche-Comté

Plusieurs modèles de nichoirs ont été fabriqués : modèle type « nichoir à balcon », modèle « L retourné », modèle « en long » et modèle « caisse à vin ». Les nichoirs Balcon et caisse à vin sont ceux qui ont le plus été posés. Certains nichoirs ont été équipés de systèmes anti-prédation.



Nichoir à balcon construit par Christian Chopard



Nichoir L retourné construit par Christian Chopard



Pose d'un nichoir « caisse à vin » équipé d'un système anti-prédation à Châlonvillars (Haute-Saône)



Pose d'un nichoir « caisse à vin » équipé d'un système anti-prédation à Buc (Territoire-de-Belfort)



Nichoirs à balcon fabriqués par Jean Vinot



Pose d'un nichoir à Meurcourt (Haute-Saône)

Avenir : La pose de nichoirs est une action de conservation qui a fait ses preuves dans bien d'autres régions de France ou d'au pays européens. Les nichoirs permettent de redynamiser les populations et d'offrir un gîte de substitution. La pose de nichoir est prévue en 2010 dans les secteurs où des nichoirs ont déjà été installés. Tous les nichoirs construits en 2010 n'ont pas encore été mis en place sur le terrain. Ce travail demande des autorisation de la part des propriétaires avec une démarche de sensibilisation.

2.2 Création d'un refuge LPO à la Saline Royale d'Arc-et-Senans

Le 12 février 2008 la LPO Franche-Comté informait le directeur de la Saline Royale d'Arc-et-Senans de la forte patrimoniale des Salines Royales. La Chevêche est une espèce phare du site avec la présence de 2 ou 3 couples sur le site. Le 3 avril la LPO Franche-Comté rencontrait le Directeur de la Saline et le personnel qui entretient le site pour les sensibiliser aux enjeux de conservation sur le site et aux quelques préconisations essentielles au maintien des espèces telles que la Chevêche d'Athéna. En décembre 2009, la Saline Royale d'Arc-et-Senans est devenue Refuge LPO et les premières orientations de gestion ont été définies. Elles sont tournées vers la conservation du patrimoine bâti (conservation des cavités naturelles des bâtiments, période de tranquillité etc.), des jardins, prairies et pelouses attenantes (maintenir et favoriser les vieux arbres à cavités, assurer un habitat de qualité etc.) ainsi que l'accueil et la sensibilisation du public (sorties découverte, sentier d'interprétation, panneaux et projection de film etc.). Le Refuge LPO de la Saline Royale d'Arc-et-Senans sera présenté officiellement au public le 6 mars 2010. A cette occasion, plusieurs animations seront proposées notamment des séances d'observation.

2.3 Favoriser l'habitat « verger » pour la conservation de la Chevêche

Dans le cadre des mesures supplémentaires pour l'environnement financées par Réseau Ferré de France (RFF), dont l'objectif est de financer des projets de conservation du patrimoine naturel et paysager en compensation de l'emprise de la Ligne à Grande Vitesse « Rhin-Rhône », la LPO Franche-Comté et le Syndicat d'Initiative du Pays de Saulx sont porteur de projets de plantation d'arbres fruitiers pour la conservation des vergers de haute tige et de la biodiversité qui y est associée. Ce projet de conservation vise notamment à reconstituer l'habitat d'espèces menacées en Franche-Comté tels que le torcol fourmilier, la huppe fasciée ou l'emblématique Chouette chevêche. En effet ces espèces souffrent de la disparition de leur milieu, les vergers étant bien souvent abandonnés. En outre, les vergers sont une composante de notre patrimoine paysager qu'il convient de préserver. Le SI du Pays de Saulx a déposé un premier dossier de plantation de 120 arbres fruitiers sur 6 communes (Châtenois, Ehuns, Equevilley, Mailleroncourt-Charrette, Meurcourt et Velorcey). La LPO Franche-Comté est associée au projet. Elle est représentée par Jérôme Menetrey qui est à l'initiative du projet. Les bénévoles de la LPO Franche-Comté assureront le suivi et la pose des nichoirs.

Ce projet a été validé en conseil scientifique et sera étudié en comité de pilotage en 2010. La LPO Franche-Comté est porteuse d'un projet équivalent dans le canton d'Audeux. 186 arbres devraient être plantés sur 4 communes (Audeux, Placey, Lavernay et Etrabonne). 18 propriétaires sont engagés dans cette démarche. Ce projet doit permettre la connexion des couples de Noironte, Audeux et d'Etrabonne et de créer des habitats favorables sur des communes où l'espèce n'est encore pas présente. Il est évident que les effets de la plantation d'arbres fruitiers ne seront pas immédiats. Le projet doit être déposé courant 2010. Les deux projets proposent la mise en place de nichoirs là où sont plantés les jeunes arbres.

3 - Animation du réseau de bénévoles et sensibilisation

3.1 Réunions de présentation du projet

La LPO Franche-Comté a participé à la réunion de rencontre des spécialistes francophones de la Chevêche à Genève en Suisse le 19 janvier 2008. Cette réunion a été l'occasion d'échanger avec de nombreux « chevêchologues » venus de différentes régions de France, de Suisse et de Belgique.



Photo de groupe lors des rencontres francophones du 19 janvier 2008 en Suisse (Herzog G)



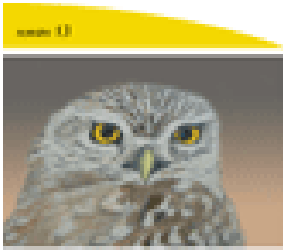
Première réunion « Chevêche » le 8 février 2008 à Audeux (Choppard C)

La réunion des observateurs est également un moment de rassemblement des observateurs de la LPO. Les actions conduites par la LPO Franche-Comté ont été présentées lors des réunions du 26 janvier 2008 à Charquemont (Doubs) et 7 février 2009 à Recologne (Doubs). De plus deux réunions spécifiques aux actions en faveur de la Chevêche ont été organisées en 2008. La première le 8 février 2008 à Audeux (Doubs) a permis de rassembler une quinzaine de personnes pour présenter les actions proposées en Franche-Comté. Une autre réunion a été organisée le 3 octobre 2008 à Belfort. Une quinzaine de personnes ont participé à cette soirée qui avait pour objectif de dresser un bilan des actions réalisées en 2008 et proposer une suite en 2009.

3.2 Présentation et compte rendu des actions dans les outils de communication de la LPO

Depuis le début de l'année 2008, la LPO utilise ses outils de communication pour animer des actions de connaissance, de sensibilisation et de conservation de la Chevêche d'Athena. Le bulletin Obsnatu et le LPO info ont été le support de nombreux articles et comptes rendus. Tous les numéros cités sont téléchargeables aux adresses suivantes : http://franche-comte.lpo.fr/index.php?m_id=20053 (pour accéder aux bulletins Obsnatu) et http://franche-comte.lpo.fr/index.php?m_id=20052 (pour accéder aux LPO Info)

- **Obsnatu le bulletin**



- Obsnatu le bulletin n°12 (décembre 2007) : présentation du projet et appel à participation
- Obsnatu le bulletin n°13 (mars 2008) : présentation du plan d'action et premières actions
- Obsnatu le bulletin n°16 (décembre 2008) : bilan des opérations conduites en 2008

- **LPO Info**



- LPO Info n°8 (4^{ème} trimestre 2008) : Dossier de présentation générale de l'espèce, utile et pratique pour sensibiliser (dossier distribué à des maires de communes, à des propriétaires etc.). Texte de Bernard Marconnot.
- LPO Info n°9 (1^{er} trimestre 2009) : présentation d'action de pose et construction de nichoirs dans la région de Meurcourt en Haute-Saône. Texte de Jérôme Menetrey.
- LPO Info n°10 (2^{ème} trimestre 2009) : bilan des premières actions en faveur de la Chevêche dans la région de Dôle. Texte de Lilian Brocaïl et Sylvain Besson.

3.3 Action de communication

La Chevêche d'Athena a fait l'objet d'au moins 6 articles dans la presse écrite régionale en 2008 et 2009. Une interview radio a été réalisée pour annoncer la « nuit de la chouette ».

- 04/03/08 : article sur la Chouette chevêche à Suarce dans le Territoire de Belfort publié dans l'Est Républicain
- 09/03/09 : article sur la Chouette chevêche à Suarce dans le Territoire de Belfort publié dans Le Pays
- 23/01/09 : article dans les Affiches de la Haute-Saône. Article réalisé lors de la pose d'un nichoir à Quincey
- 22/01/09 : article dans la Presse de Vesoul. Article réalisé lors de la pose d'un nichoir à Quincey
- 10 mars 2009 : Interview de Caroline Bonfill à France Bleue Besançon pour annoncer les différentes sorties organisées par la LPO Franche-Comté dans le cadre de la nuit de la chouette et présenter les rapaces nocturnes de la région. La chevêche était une espèce phare en 2009.
- 19 mars 2009 : 1 article dans l'Est républicain présentant la sortie organisée dans le cadre de la nuit de la chouette à Audeux par le groupe local LPO du canton d'Audeux.
- octobre 2009 : article de presse sur la valorisation des arbres fruitiers et la conservation de la Chevêche d'Athena dans la région de Meurcourt en Haute-Saône



Suarce

Pour mieux protéger la chevêche

Des ornithologues recensent actuellement les chouettes chevêche dans le sud du département. Un couple a été repéré à Suarce. Cette espèce est menacée à cause de la destruction des vieux vergers.

La chouette chevêche se plaît à Suarce. Photo DR

Page 24

SUARCE L'Est Républicain 4 mars 2008

Chouette chevêche : tous sur le terrain !

Suite à la dangereuse diminution des effectifs de chouettes chevêches et afin de poursuivre le programme déjà bien avancé de protection de l'espèce en Alsace, Allemagne et Suisse, les ornithologues d'Ajoie, du Haut et Bas-Rhin, du Doubs et du Territoire de Belfort se sont retrouvés, en début de soirée, sur le parking de l'église, à Suarce, pour mettre en commun leurs efforts et échanger leurs expériences.

Quel était l'objet d'une rencontre aussi tardive pour ces quelque 23 représentants présents ? Bernard Marconot, vice-président de la Ligue de protection des oiseaux (LPO) Franche-Comté, et Bruce Nonchi, LPO Alsace, s'expliquent : « A l'instar des pays voisins, nous nous mobilisons en faveur de la chouette chevêche, espèce en forte baisse dans nos contrées. Et comme il s'agit d'un petit oiseau nocturne, les soirées jusqu'à minuit environ, de début mars, sont les moments les plus favorables pour le découvrir. De plus, c'est le début de sa saison de reproduction, l'oiseau est donc recherché au crépuscule, par météo favorable. »

Pour détecter leur présence, l'observateur ne reste que quinze minutes dans un village, il arrête sa voiture en bord de route, passe un chant de chouette chevêche enregistré à l'aide d'un magnétophone de faible puissance durant trente secondes pour stimuler une réponse.

S'il n'y a pas de réponse après deux autres tentatives identiques, il passe à un autre village.

Mais l'opération est répétée à deux autres occasions sur les mêmes lieux pour s'assurer de l'absence effective de la « chevêche ».

Dans le Territoire de Belfort, à l'initiative du groupe local « LPO » Franche-Comté, une quarantaine de communes ont été prospectées en 2007. Seulement cinq « chevêches » y ont été comptabilisées.

La partie sundgauvienne (Sud Alsacienne, Nord Territoire de Belfort et communes suisses voisines) sera prospectée durant ce mois de mars jusqu'à mi-avril.

Il semblerait que cette zone recèle encore une population intéressante. Sur la seule commune de Suarce, quatre chouettes chevêches avaient été détectées par les ornithologues suisses en mars 2007.

Toutefois, cette prospection étant susceptible d'inquiéter les habitants, la LPO prévoindra les maires et les gendarmeries concernées pour éviter les inquiétudes légitimes des résidents à la vue de naturalistes s'arrêtant en voiture dans les villages, suivant les modalités décrites ci-dessus.

● Pour tout renseignement, B. Marconot, tél. 03.84.29.08.40.



Les ornithologues de la LPO procèdent à des observations jusqu'en avril.



Rien ne se perd, les pommes compressées feront le régal des bovins.

La semaine du goût a commencé le 19 octobre. Le pressoir municipal de Meurcourt a fonctionné plein « jus » en ce samedi qui a vu affluer de nombreux gourmands venus avec leurs pommes et leurs bouteilles pour la récolte d'un jus de fruit savoureux et de terroir ! Cette action s'est déroulée avec pour pilote un habitant bien connu du village, Jérôme Ménétreay,

agriculteurs et particuliers la plantation gratuite d'arbres fruitiers sur leur terrain. « L'objectif est de planter une centaine d'arbres et ainsi préserver la biodiversité offerte par nos bocages et vergers », s'enthousiasme Guylaine Simonin, présidente du syndicat d'initiative, et Jérôme Ménétreay associé de près au projet. Pour les contacter, tél. 03.84.95.91.27 ou 03.84.68.96.15.

3.4 Animations « grand public »

12 sorties nature de sensibilisation du grand public ont été organisées le 14 mars 2009 dans le cadre de la nuit de la Chouette. Ces sorties ont permis de sensibiliser 720 personnes. Certains sites ont été choisis pour sensibiliser le grand public à la conservation de la Chouette chevêche :

- Rougemont (Doubs) : 15 participants
- Arc-et-Senans Salines Royales (Doubs) : 120 participants
- Suarce (Territoire de Belfort) : 50 participants
- Meurcourt (Haute-Saône) : 100 personnes
- Le Pont de Planche (Haute-Saône) : 100 personnes
- Audeux (Doubs) : 50 personnes

Lors de la sortie aux Salines Royales d'Arc-et-Senans les 120 personnes ont pu admirer une à deux Chouettes chevêche. L'espèce a été contactée également sur d'autres sites comme à Suarce, Meurcourt ou encore au Pont-de-Planche.



Nuit de la chouette à Arc et Senans 14 mars 2009 (Chopard C)



Nuit de la chouette à Arc et Senans 14 mars 2009 (Chopard C)

3.5 Autres actions de sensibilisation

Dans les secteurs où la Chevêche d'Athéna a été prospectée, des courriers de présentation de l'espèce et du travail réalisé par les bénévoles ont été envoyés aux maires des communes concernées par les prospections nocturnes. Par ailleurs des documents synthétiques ainsi que des LPO info « spécial Chevêche » (LPO info n°8 avec dossier sur la Chouette chevêche) ont été largement distribués à des propriétaires et autres personnes intéressées par les activités des bénévoles de la LPO. Le 3 avril 2008, le CAT de Cramans était visité par la LPO Franche-comté, cahier technique chevêche entre les mains, pour sensibiliser le personnel d'entretien du parc et présenter les actions conduites par la LPO Franche-Comté en faveur de la Chevêche d'Athéna. Cette rencontre a abouti à la pose d'un nichoir à mésange et d'un nichoir à Chevêche. Ces documents ont également été utilisés pour démarcher des scieries et récupérer du bois pour la construction de nichoirs. C'est ainsi que Jérôme Menetrey a récupéré plus de 50 mètres carrés de planches le 22 janvier 2009.

4 - Travail d'Etude et de Recherche

La Chevêche d'Athéna est un rapace nocturne considéré comme « en danger » en Franche-Comté (Paul 2008). De ce fait, sa conservation est un enjeu régional fort. Si les connaissances sur la population nicheuse restent parcellaires, un suivi réalisé depuis 1995 dans le nord-ouest de la Haute-Saône a permis d'évaluer le nombre de mâles chanteurs par commune sur un secteur de 1000 km². Ces enquêtes ont montré un déclin modéré dont les causes restent à identifier. Des analyses plus poussées de ces données pourraient aider à définir des secteurs prioritaires pour la mise en place de mesures de conservation (plantations de vergers, pose de nichoirs...).

Les objectifs de ce Travail d'Etude et de Recherche (TER) sont :

- 1 – de réaliser une synthèse de la littérature internationale et nationale concernant le fonctionnement des populations de Chevêche d'Athéna et les causes de régression,
- 2 – d'analyser l'évolution temporelle de la distribution spatiale des mâles chanteurs sur la zone d'étude. Cette analyse permettra d'établir une typologie de communes (ou groupes de communes) en fonction de l'évolution des effectifs de mâles chanteurs. Une première analyse de l'évolution des paysages à large échelle (CORINE Land Cover) de la zone d'étude pourra être réalisée pour rechercher d'éventuelles causes paysagères du déclin.
- 3 – sur un nombre limité de communes, de rechercher des corrélations entre l'évolution de la composition et de la structure des paysages à échelle plus fine (description par photographies aériennes et images satellitales, visites de terrain) et la dynamique des mâles nicheurs. Afin d'étoffer le jeu de données, une recherche de mâles chanteurs dans les communes étudiées pourra être réalisée en février-mars 2010.

Ce travail de TER est encadré par Renaud Scheifler et Michaël Coeurdassier de l'Université de Franche-Comté et Philippe Legay de la LPO Franche-Comté. Les résultats de ces travaux de recherche seront disponibles en 2010.

Remerciements

La LPO Franche-Comté remercie toutes les personnes qui ont contribué d'une façon ou d'une autre aux actions en faveur de la Chevêche, ceux qui ont fait du suivi, ceux qui ont transmis leurs observations, ceux qui ont construit des nichoirs, ceux qui ont animé des conférences, des sorties, ceux qui travaillent à la préservation des vergers, tous nos partenaires (maires, propriétaires, gestionnaires)...ainsi que la DIREN Franche-Comté (Devenue DREAL début 2010).