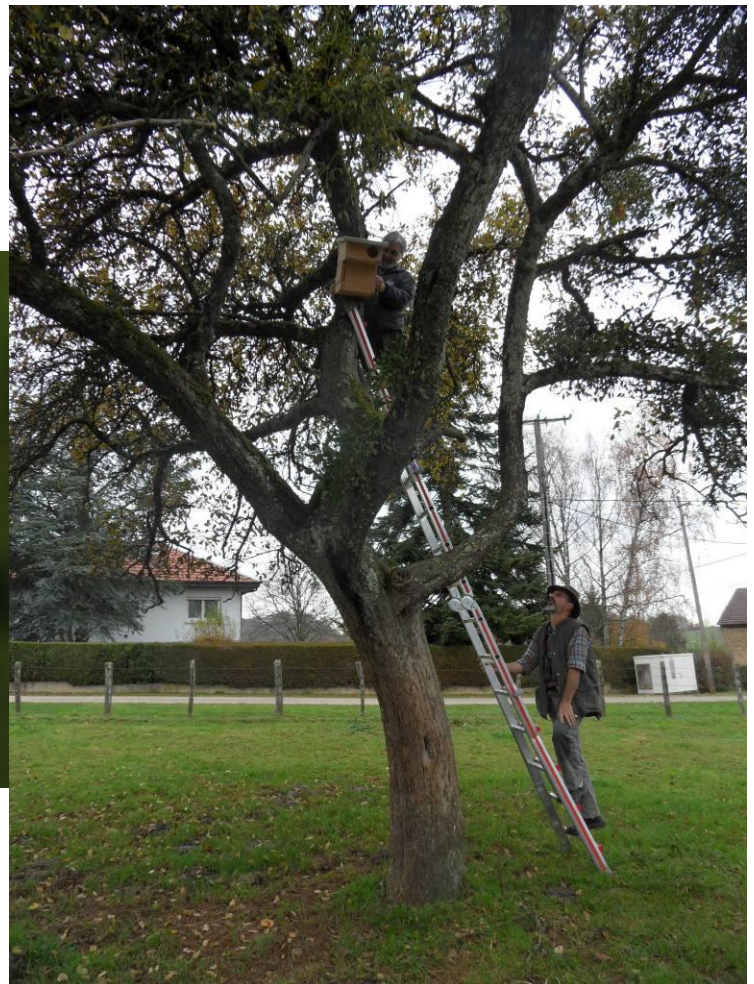


Programme Régional de Conservation des Espèces en faveur de la Chevêche d'Athéna Année 2012



Programme Régional de Conservation des Espèces en faveur de la Chevêche d'Athéna - Année 2012

Etude financée par :

Etat / DREAL Franche-Comté



Union Européenne et Fond Européen
de Développement Régional (FEDER)



Maître d'ouvrage :

LPO Franche-Comté



Maître d'œuvre :

LPO Franche-Comté

Maison de l'Environnement de Franche-Comté
7 rue Voirin
25000 BESANCON
☎ : 03.81.50.43.10
@ : franche-comte@lpo.fr



Rédaction : Cyrielle Bannwarth

Relecture : Samuel Maas

Remerciements aux observateurs ayant transmis des données : Anonyme ; F. Baudat ; C. Becel ; S. Berthe ; G. Blondel ; M. Bouillard ; P. Briot ; É. Brugel ; L. Caillet ; S. Charles ; F. Chevaldonnet ; S. Clément ; C. Colombier ; F. Crimmers ; V. Dams ; N. Derry ; J. Desprez ; F. Devillard ; B. Droux ; N. Dubarry ; J. Dubois ; C. Ducourtieux ; E. Fayolle ; L. Ferriot ; S. Galliou ; J. Garret ; S. Gervais ; D. Gillet ; M. Giroud ; G. Glotoff ; S. Grattard ; R. Groscolas ; Groupe Naturaliste Universitaire de Franche-Comté ; T. Gruson ; W. Guillet ; M. Guinard ; G. Halliez ; G. Jeanguyot ; J. Langlade ; D. Lecornu ; C. Leroy ; S. Lethuillier ; F. Louiton ; (. LPO Franche-Comté ; S. Maas ; S. Maas (LPO Franche-comté) ; F. Maillot ; D. Maire ; D. Malécot ; B. Marconot ; R. Marichy ; L. Mathieu ; I. Meslans ; B. Misiak ; E. Moreno ; C. Morin ; B. Pascal ; J. Paul ; T. Petit ; G. Petitjean ; E. Pion ; P. Piotte ; Y. Prat-Mairet ; A.

Renaud ; S. Rolland ; V. Romera ; C. Saliner ; M. Sanchez ; J. Siess ; E. Sneck ; P. Troux ; E. Vadam ; J. Vaucher ; M. Voisin ; C. Vuillet

Photo de couverture : Chevêche d'Athéna © Samuel Maas, 2012.

Pose de nichoir à Chevêche par les bénévoles de la LPO Franche-Comté ©
Cyrielle Bannwarth, 2012.

Référence du document :

BANNWARTH C. (2013). Programme Régional de Conservation des Espèces en faveur de la Chevêche d'Athéna - Année 2012. DREAL Franche-Comté & Union européenne : 9p.

Table des matières

1	INTRODUCTION	2
2	COORDINATION REGIONALE	2
3	REALISATIONS EN REGION.....	3
3.1	Amélioration des connaissances de l'espèces.....	3
3.2	Opérations de conservation	5
3.3	Sensibilisation.....	7
4	CONCLUSION	8

1 INTRODUCTION

En 2011, un premier bilan des réalisations en connaissance et conservation menées depuis le lancement des enquêtes spécifiques en 2007 par l'équipe permanente de la LPO Franche-Comté et les bénévoles, notamment au sein des Groupes locaux, a permis d'identifier des pistes d'actions en faveur le Chevêche d'Athéna (catégorie « EN » - en danger - en liste rouge régionale). Les opérations se poursuivent annuellement, avec un renforcement de la conservation. En 2012, l'Etat et l'Union européenne ne peuvent soutenir le programme de sauvegarde qu'à hauteur faible, au profit des Plans Nationaux d'Actions et de leurs déclinaisons régionales.

2 COORDINATION REGIONALE

- *Animation du réseau de bénévoles et des partenaires*

La coordination régionale du plan se limite au vu des contraintes financières à l'animation du réseau de bénévoles et d'observateurs.

Le développement d'un projet cohérent avec les premières opérations de plantations de vergers et pose de nichoirs en vallée de l'Ognon a été développé en lien avec Franche-Comté Nature Environnement (FCNE). Il repose sur la plantation de haies vives en vallée de l'Ognon (composées notamment de saules têtards favorables à la Chevêche d'Athéna dès lors qu'une cavité s'y forme) couplée à la pose de nichoirs spécifiques.

Les outils habituels d'animation des observateurs ont été mis à profit (Brèves Atlas n° 11 & 25, Bulletin Obsnatu n°25¹)

- *Participation au colloque Chevêche / Effraie à Seneffe (Belgique)*

Plus de 80 participants, venus de France, Belgique et Suisse se sont rendus à ce week-end de rencontre des réseaux Chevêche et Effraie, organisée par la LPO Mission Rapaces et l'association Belge Noctua. Les deux jours étaient consacrés, d'une part, à la présentation des différents travaux réalisés par plusieurs personnes agissant en France et dans les pays limitrophes pour l'étude et la sauvegarde des deux espèces et d'autre part, à plusieurs échanges d'expérience.

Concernant la Chevêche, les résultats de suivis, les causes de mortalité, les problématiques de continuités écologiques ont été plus particulièrement abordées.

En amont de la publication des actes du colloque, un premier bilan est consultable sur le site de LPO Mission Rapace : <http://rapaces.lpo.fr/cheveche-dathena/une-grande-reussite-pour-les-rencontres-cheveche-et-effraie-2012-en-belgique>

¹ Breve : <http://files.biolovision.net/franche-comte.lpo.fr/userfiles/observer/Atlas/BrevesAtlas/BrveAtlas2012.pdf>

Bulletin Obsnatu : http://files.biolovision.net/franche-comte.lpo.fr/userfiles/publications/Obsnatubulls/obsnatu25-hiver2012-2013web_3.pdf



Figure 1 : Photographie des participants au colloque international Chevêche/Effraie à Seneffe en Belgique - 20 octobre 2012. Source : LPO Mission rapaces

3 REALISATIONS EN REGION

Les opérations mentionnées ci-dessous sont réalisées grâce au soutien financier de collectivités (Conseil général du Jura, Communauté d'Agglomération du Grand Dole) ou de structures privées (Réseau Ferré de France, Fondation Nature et Découvertes)

3.1 Amélioration des connaissances de l'espèce

- *Répartition et suivi de la Chevêche d'Athéna*

Les Groupes locaux et observateurs bénévoles poursuivent l'amélioration des connaissances sur la répartition de l'espèce. Les Groupes locaux du secteur de Lons et du Canton d'Audeux sont particulièrement dynamiques sur ce volet.

L'animation d'observateurs a également été réalisée au travers des Bulletins Obsnatu (n°25) et Brèves Atlas.

De nouvelles données régionales (n=479) ont ainsi été obtenues et sont représentées spatialement sur la carte établie ci-après. Il est important de noter que 205 données nulles (soit 43%) ont été acquises dans le cadre des prospections spécifiques selon le protocole national de recensement.

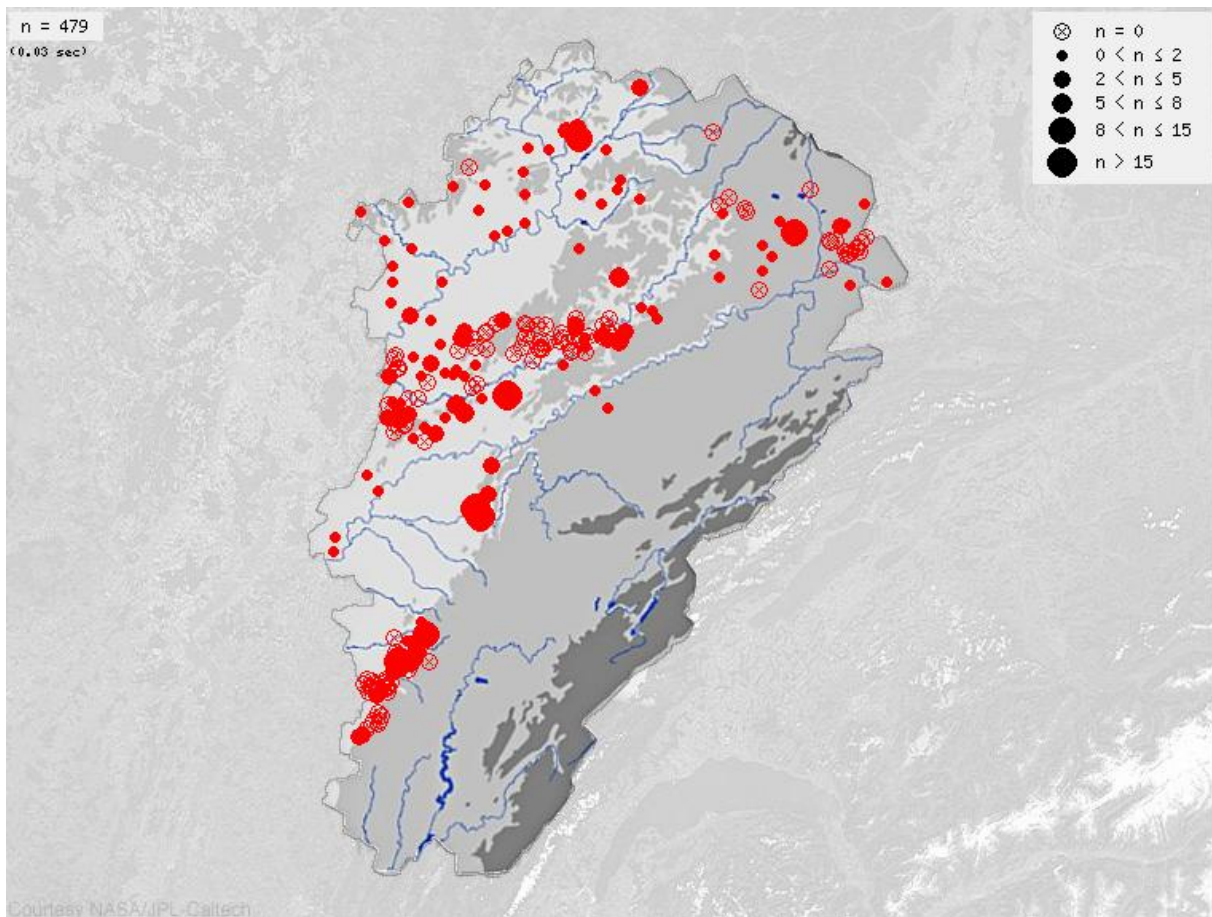


Figure 2 : Spatialisation des données 2012 de Chevêche d'Athéna acquises dans le cadre des prospections bénévoles de la LPO Franche-Comté.

- Stage "Elaboration d'une stratégie de pose de nichoirs pour la conservation de la Chevêche d'Athéna en vallée de l'Ognon"

En 2012, l'Université de Franche-Comté en lien avec la LPO Franche-Comté, en particulier le Groupe Local du Canton d'Audeux, propose un stage de M1 sur la recherche de corrélation entre composition paysagère et présence/absence de la Chevêche d'Athéna, dans le but d'orienter le choix de parcelles pour la pose des nichoirs liés au programme de plantation de vergers sur le secteur. Une méthode similaire avait déjà été testée l'an passé sur un secteur de Haute-Saône dont les populations sont suivies depuis 1995. Actuellement, les résultats de ces études ne permettent pas d'apporter des éléments concluants, supports afin d'identifier des sites et des paysages *a priori* favorables à l'espèce sur les secteurs donnés.



3.2 Opérations de conservation

- *Programme de plantation de vergers hautes-tiges et pose de nichoirs en vallée de l'Ognon*

Objectifs : Restauration d'une trame de vergers hautes-tiges ou prairies/pâtures ponctuées d'arbres fruitiers.

Territoire concerné : 5 communes sur le canton d'Audeux en vallée de l'Ognon

Pilote de l'action : Groupe local LPO du Canton d'Audeux et équipe permanente de la LPO Franche-Comté

Résumé : Cette action découle d'une mobilisation de particuliers ou de communes sur le Canton d'Audeux autour d'un projet visant à favoriser la biodiversité des vergers et le patrimoine fruitier local. La LPO Franche-Comté et plus particulièrement le groupe local d'Audeux, en lien avec les élus municipaux, a initié cette opération de restauration d'un continuum de vergers hautes-tiges, avec en totalité 255 arbres plantés à l'automne 2011 sur les communes d'Etrabonne, Le Mouterot, Lavernay, Placey et Audeux (25). Les variétés de fruitiers choisis, en majorité des pommiers et poiriers, sont locales et leurs propriétaires se sont engagés à les gérer écologiquement. Sur certaines des parcelles, la plantation a été assurée par le CFPPA de Besançon qui s'est associé au projet dans le cadre des travaux pratiques dispensés à ses élèves en Aménagement paysager. L'Association De la fleur au fruit a réalisé une animation sur les vergers auprès des élèves de l'Ecole de Lavernay à cette occasion.

En 2012, Les 16 nichoirs équipés de système anti-prédation ont été installés sur le secteur afin de favoriser la nidification de la Chouette d'Athéna. Les Groupes locaux d'Audeux et Besançon se sont mobilisés.



Figure 3 : Photos de pose de nichoirs à Chevêche par les bénévoles de la LPO Franche-Comté, C. Bannwarth, novembre 2012.

Partenaires techniques : Association de Pomologie bisontine qui organisera des formations sur les tailles de formation et d'entretien des fruitiers.

- Programme "Préservation de la biodiversité des vergers hautes-tiges sur le territoire du Grand Dole

Objectifs : Favoriser le continuum de verger hautes-tiges sur la Grand-Dole / préserver la Chevêche d'Athéna en secteur périurbain

Territoire concerné : Champvans et Monnières, communes pilotes du projet

Pilote de l'action : LPO Franche-Comté

Résumé : La CAGD soutient en 2012 un projet de préservation et plantation de vergers hautes-tiges conduit sur deux communes pilotes de la CAGD : Champvans et Monnières. Cette démarche a un double objectif :

- préserver la biodiversité associée à ces milieux, dont fait partie la Chevêche d' Athéna,
- contribuer à la sauvegarde des variétés fruitières locales, en lien avec les Croqueurs de pommes section Jura Dole et Serre.

Cette opération correspond également à l'un des enjeux identifié en restauration des continuités écologiques sur le territoire du Grand Dole. Lors de deux conférences publiques, réalisées dans chacune des deux communes pilotes du projet, Champvans et Monnières, l'intérêt écologique des vergers hautes-tiges et les mesures de gestion favorisant la biodiversité ont été présentés à la trentaine de participants. Aux termes des soirées, il a été proposé aux personnes présentes, particuliers ou communes, de participer au projet sur la base du volontariat par la signature d'une convention engageant le propriétaire à la mise en place d'une gestion écologique sur leur parcelle, associée pour certains à un don de la part de la LPO Franche-Comté de fruitiers de variétés sélectionnées pas les Croqueurs de pommes (convention type d'engagement en annexe). L'objectif est ainsi de préserver les vergers existants et de créer de nouveaux vergers afin de garantir un continuum d'habitat.

Au final, 7 propriétaires fonciers ont engagés 15 parcelles et 3.6 ha, pour une commande de plus de 160 fruitiers et des clôtures de protection dans les parcelles pâturées.

Le budget 2012 prévoyait un lancement test de la démarche avec l'achat de 48 arbres et tuteurs. Ces arbres ont été greffés par les Croqueurs de pommes en mars 2013 et seront plantés à l'automne. Un budget complémentaire est validé pour la poursuite de l'opération en 2013.

Partenaires techniques :

- Croqueurs de Pommes section Jura-Dole et Serre

Partenaires financiers :

- Communauté d'Agglomération du Grand Dole



Figure 5 : Conférence publique à Champvans (39). G. Petitjean , décembre 2012



Figure 4 : Greffe des fruitiers hautes-tiges par les Croqueurs de Pommes Section Jura Dole et Serre. C. Bannwarth, mars 2013

- *PRCE Chevêche et Contournement de Lons-le-Saunier*

Objectifs : Réduire les impacts du contournement de Lons-le-Saunier

Territoire concerné : L'Etoile, Saint-Didier, Montmorot, Villeneuve-sous-Pymont, Courlans

Pilote de l'action : Groupe local LPO de Lons-le-Saunier

Résumé : Des alertes bénévoles et propositions d'actions en lien avec Jura Nature Environnement (JNE) afin de limiter les risques de collision auprès du Conseil général du Jura ont été réalisés dans le cadre du contournement de Lons-le-Saunier. Le linéaire du contournement fractionne des milieux favorables à l'espèce (prairies bocagères) dans lesquels la Chevêche est effectivement connue en période de reproduction. Des opérations de pose de niochirs dans le but de proposer des cavités favorables à la nidification éloignées de la route circulante pour les individus connus sur place, et la préconisations de gestion des abords routiers a été initiée en 2011 et les premières réalisations ont eu lieu en 2012. Le soutien du Conseil général du Jura en 2012 permet également d'initier un programme de gestion écologique sous conventionnement avec la LPO Franche-Comté et potentiellement des plantations de saules, frênes et autres essences taillés en têtard, fruitiers, etc., selon les opportunités. La pose de niochirs est également renforcée.

Partenaires techniques :

- Jura Nature Environnement (Maître d'ouvrage)

Partenaires financiers :

- Conseil général du Jura
- Jura Nature Environnement

- *Sécurisation de sites de nidification par rencontre de propriétaires*

Suite à l'identification de sites de reproduction, certains bénévoles de la LPO Franche-Comté rencontrent directement les propriétaires afin de les informer de la présence de l'espèce pour sécuriser les sites.

3.3 Sensibilisation

Comme chaque année, les Nuits de la Chouette sont des événements à portée nationale particulièrement favorables à la sensibilisation du Grand public, sur les problématiques écologiques et plus particulièrement sur la découverte des rapaces nocturnes.

Sur le Refuge LPO de Saline Royale d'Arc-et-Senans, sur lequel la Chevêche d'Athéna est présente, la Nuit de la Chouette a rassemblé 80 participants qui ont pu observer la Chouette aux yeux d'or.

D'autres opérations de sensibilisation peuvent être localement mises en œuvre.

4 CONCLUSION

L'année 2012 correspond à une année de poursuite et confortation d'opérations initiées les années précédentes. Le PRCE Chevêche d'Athéna est le plan d'actions pour lequel la conservation participative est certainement la plus forte à l'échelle des opérations menées par la LPO Franche-Comté. Un vrai engouement existe pour le petit rapace nocturne. En fait marquant cette année, deux collectivités supplémentaires soutiennent le programme et de nouvelles associations se rapprochent de la thématique, dans une visée, *a minima*, à moyen terme.

Les enjeux en coordination régionale du PRCE Chevêche d'Athéna se renforcent et il sera nécessaire de trouver les ressources financières suffisantes afin de mener durablement cette dernière à bien.

BIBLIOGRAPHIE

- Bonfil C.** (2010) Plan d'action du Refuge LPO de la Saline royale d'Arc-et-Senans. LPO Franche-Comté, Saline royale d'Arc-et-Senans, Conseil général du Doubs.
- Cotte B.** (2011). La Chevêche d'Athéna (*Athene noctua*) en Petite Montagne du Jura (39) - Inventaire et répartition en 2009-2010 in FALCO n°41.
- Dolhem J.** (2011). Mesure de l'exposition de rapaces nocturnes (Effraie des clochers et Chevêche d'ATHÉAN) aux rotenticides à partir des pelotes de régurgitation - étude de faisabilité.). Université de Franche-Comté.
- Génot J.-C., Lapios J.-M. et Lecomte P.** (2001). Plan National de restauration de la Chouette chevêche en France. Ministère de l'Environnement.
- Génot JC, Wilhelm, J.-L.** (1993). Occupation et utilisation de l'espace par la Chouette Chevêche en bord des Vosges du Nord, *Alauda* 61 (3) :181 - 194
- Gottschalk T., Ekschmitt K., Wolters V.**(2011) Efficient placement of nest boxes for the little owl (*Athene Noctua*). *The journal of raptor research* 45 : 1
- Illner H.** (2008) Langfristiger Rückgang von Schleiereule, Waldohreule, Steinkauz und Wadkauz in der Agrarlandschaft Mittlwestalens 1974-1986, *Vogelwelt* (1998) 109 : 145 -151, in Van Nieuwenhuysse D., Génot J.-C., Johnson D., The Little Owl: Conservation, Ecology and Behavior of *Athene noctua*, Cambridge University Press.
- Julliard M.** (1984). La Chouette Chevêche. *Nos oiseaux*, 243p.
- Legay P.** (2010). Plan d'actions Chevêche d'Athéna. Suivi de la Chevêche d'Athéna en Franche-Comté, conservation et sensibilisation. Rapports annuels 2008 et 2009. LPO Franche-Comté, DREAL Franche-Comté.
- Masson L. & Renaud N.** (2010). Bilan du plan national d'action Chevêche d'Athéna 2000 - 2010. LPO Mission Rapaces. 61 p.
- Parmentier A.-L.** (2010). La Chevêche d'Athéna (*Athene noctua*) en Franche-Comté. Evolution temporelle des données disponibles à la LPO Franche-Comté et analyse de l'influence de l'occupation du sol sur la présence de l'espèce sur un secteur de Haute-Saône (70). Université de Franche-Comté. LPO Franche-Comté.
- Parmentier A.-L.** (2011) Analyse exploratoire des causes de déclin d'une population de Chevêche d'Athéna (*Athene noctua*) en Franche-Comté. Université de Franche-Comté.
- Thorup K., Sunde P., Jacobsen L, Rahbek C.** (2010). Breeding season food limitation drives population decline of the Little Owl *Athene noctua* in Denmark, *Ibis* 152 : 803 - 814.
- Van Nieuwenhuysse D., Génot J.-C., Johnson D.** (2008) The Little Owl: Conservation, Ecology and Behavior of *Athene noctua* Cambridge University Press.