



AGIR pour la
BIODIVERSITÉ
FRANCHE COMTÉ



Franche-Comté
Conseil régional



PRÉFET
DE LA RÉGION
FRANCHE-COMTÉ

Amélioration des connaissances sur l'herpétofaune en Franche-Comté

Bilan des prospections 2014



Réalisation : LPO Franche-Comté

Mars 2015

Amélioration des connaissances sur l'herpétofaune en Franche-Comté

Bilan des prospections 2014

Etude financée par :

Etat/DREAL Franche-Comté



Conseil Régional de Franche-Comté



Maître d'œuvre :

LPO Franche-Comté
Maison de l'Environnement de Franche-Comté
7 rue Voirin
25000 BESANCON
☎ : 03.81.50.43.10
@ : franche-comte@lpo.fr



AGIR pour la
BIODIVERSITÉ
FRANCHE-COMTÉ

Rédaction : Nathalie Dewynter

Relecture : Isabelle Giroud

Photos de couverture : Lézard vert occidental © Marine Pezin ; Sonneur à ventre jaune © Mélanie Paris

Référence du document :

DEWYNTER N. (2015). Amélioration des connaissances sur l'herpétofaune en Franche-Comté, Bilan 2014, LPO Franche-Comté, DREAL Franche-Comté et Conseil Régional Franche-Comté.

Ce document est un outil destiné aux naturalistes qui participent au projet d'amélioration des connaissances sur la répartition des Amphibiens et Reptiles en Franche-Comté, ainsi qu'à ceux qui souhaiteraient apporter leur contribution. Il est établi à partir des témoignages enregistrés dans la base de données naturalistes de la LPO Franche-Comté.

Vous y trouverez :

- Les chiffres relatifs à l'herpétofaune régionale et notamment ceux de l'année 2014 ;
- Le nombre d'espèces et de données par maille de 10km x 10km ;
- Les cartes de répartitions connues pour chaque espèce ;
- Un point sur la mortalité routière ;
- Pour chaque département, la liste des communes sans données herpétologiques.

Nous remercions vivement toutes les personnes qui transmettent leurs témoignages. Les cartes présentées ci-dessous sont le fruit de leur investissement.

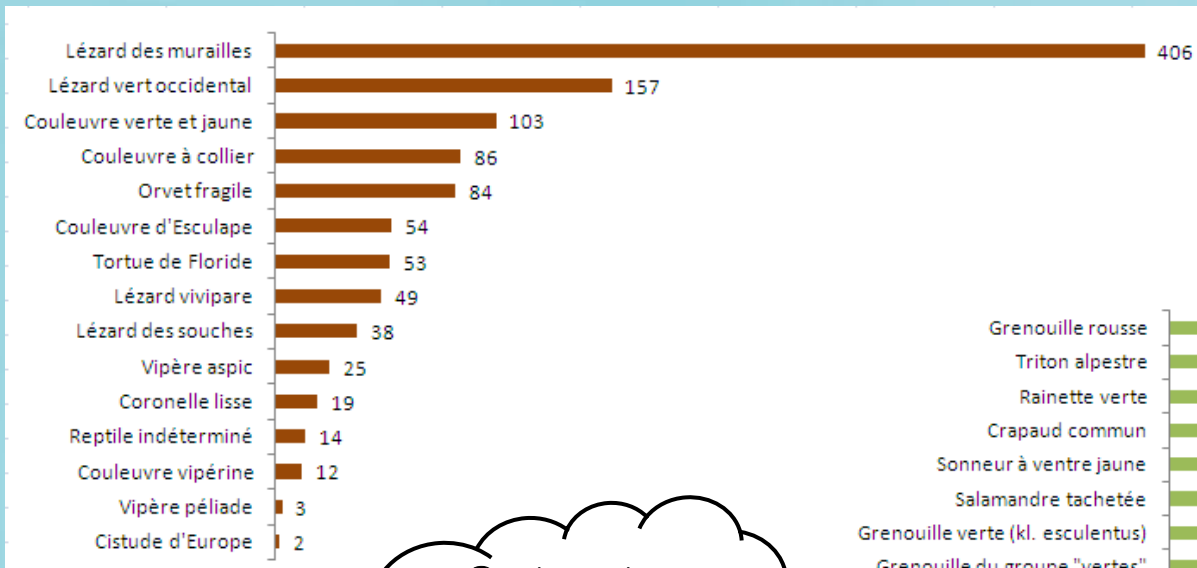
Accard Gilles, Ait El Mekki Julien, Alex Emmanuel, Anselme E., Ardail Monique, Athenas, Athimon J., Aubert F., Aubertel Pierre-Marie, Aubry Gabriel, Aubry Stéphane, Auffret A., Augello Alexandra, Azens Jean-François, Aznar Mélanie, Bahadur Rémi, Bailly Loïc, Bailly Nicole, Bailly-Maitre François, Bannwarth Cyrielle, Baratin D., Barlet Julien, Barois Jean, Barsu F., Baudat Frédéric, Baverel Didier, Becel Clémence, Bedrines Georges, Bejean Mickaël, Benacchio F., Benard Vincent, Bernard Anaëlle, Bernard Cécile, Bernier Jordie, Bertouille Etienne, Bertrand E., Bertschy P., Besançon Julie, Beschet Laurent, Besson Sylvain, Bettinelli Luc, Beucler Julie, Billot G., Binetruy Bernard, Binetruy Marion, Bitschy Isabelle, Blandemanche Eric, Blondel Guillaume, Bolard Audrey, Bôle Monique, Bomme S., Bonnard Corentin, Bories Liliane, Bougtib Sarah, Bouillard Michaël, Bouille Hélène, Bouiller Wilfried, Boujon JP., Bourand Joël, Bourdin Hugo, Bourgogne Violette, Bourguet Noé, Bouvot Daniel, BretonCyril, Bricquet Béatrice, Briot M., Briot Philomin, Bronner Jean-Marc, Brouillard Yohann, Brugel Éric, Bruneel Cristian, Brunet Olivier, Buhler-Paquier Emmanuelle, Buttet Anthony, Buttin A., Cadier Guillaume, Caillet Lucie, Caloc Jérémy, Canella Victoria, Caniotti Nicolas, Capdeville Didier, Capelier J., Caravella Emmanuel, Carboni Solène, Cardinaux F., Carminati Jérôme, Cassard Rodolphe, Cassard Romain, Cattenoz Bruno, Cauquil Julien, Cellier Thomas, Chabot Amandine, Chamouton A., Champ S., Chanudet Mélanie, Chanteranne D., Chapelain A., Chapus D., Chaput Éric, Charles Sylvain et Louis, Chevaldonnet François, Chevalier F., Cheveau Pierre, Chevrot Jean-Claude, Chiffaut Alain, Chirio Christian, Cholet Jérémie, Chopard Christian, Claude Bernard, Claude P., Clément Claudine, Clément Daniel, Clément Danièle, Clément Sabrina, Cochet Virginie, Coeurdassier Michael, Colin Josiane, Collet Arnaud, Collin Clément, Collin Pascal, Colombier Claude, Command C., Communauté de communes Petite Montagne, Coppere Maxime, Corneille Mathilde, Corradini Elodie, Cotte Bertrand, Cottet Michel, Courtais Rose, Craney Emmanuelle, Cretin Emmanuel, Cretin Jean-Yves, Crimmers Frédéric, Cucherousset Ombeline, Culat Alban, D'agostino Roberto, Damerville Stéphane, Dams Vincent, Daumal Thibaud, David Jean, Debaere T., Debal, Dechambre D., Deforêt C., Deforêt Laurent, Deforêt Thomas, Dehondt François, Delacroix A., Delafolloye Laurent, Delafosse Philippe, Delamarre A., Deliry Cyrille, Delon Samuel, Delorme Quentin, Demesy Marcel, Demoly Nicolas, Derry Nick, Dervaux Antoine, Desbordes Laetitia, Deslandes Aude, Desprez Jean-Claude, Dewynter Nathalie, Didier Sébastien, Domalain P., Dor J., Douard Laura, Droux Benoit, Dubarry Nelly, Dubois Jean-Louis, Ducourtioux Chantal, Dumont J., Dupré Alain, Duquet M., Durand Guy, Durant T., Duret Sylvie, Durin Delphine, Durllet Pierre, Durr Thibaut, Dusausoy Augustin, Dussaussois Christine, Duthion G., Duyck Thomas, Eloy Louis, Escalière F., Escolin Rémy, Ernst Simon, Etienney D., Fagot Jean-Baptiste, Faivre Michel, Faucon François, Fernez Thierry, Ferrez Yorick, Feuvrier Benoit, Ficheux Sébastien, Fleur Mathias, Fontaine Anaïs, Fonteneau Alain, Fourquet Alain, CEN Franche-Comté, Ermoli P., Fluckiger F., Francois Jean, Franzoni Adeline, Frenoux Jean-Marie, Frey Cyrille, Fricchet Corentin, Fuhrmann Isabelle, Gaffard Jean-François, Gagelin Jean-Michel, Gagliardi S., Gaillard Vincent, Galichet Éric, Gallecier Michèle, Galliou Serge, Gardet Jérôme, Gardien Stéphane, Garnier Claude, Garret Jean-Philippe, Gatefait Jean-Michel, Gauthier Laure, Gauthier-clerc Michel, Generet Vincent et Keltoum, Gens Adrien, Gérard Francis, Gérard Jean-Marc, Gervais Stéphane, Ghetti Eddy, Giacomo Clément, Gilles M., Gillet Daniel, Giquel Quentin, Girard-Claudon Julien, Giraud P., Giraudoux Patrick, Giroud Isabelle, Giroud Marc, Glotoff Grégory, Glotoff Renaud, Grand Brigitte, Grandguillaume Pascal, Grandjean Jeanine, Grandjean S.,

Grattard Sylviane, Gregy J.C., Gremillard-Hubert François et Catherine, Grépinet Esteban, Grivaud Morgan, Grossiord Franck, Groupe Naturaliste Universitaire de Franche-Comté, Gruson Tristan, Guais R., Guelin François, Guermouh Ernest, Guillet Willy, Guinchart Davy, Guinchart Michel, Guitteny Marion, Gundelwein Flora, Guy C., Guyon Patrice, Guyonneau J., Guyot Anne-Cécile, Hacquemand D., Haehnel Catherine, Haffner P., Hagimont Aurélien, Halliez Guillaume, Hamant R., Hanen Guillaume, Hélin Dominique, Hermitte Nicolas, Hue Thierry, Hugué Pierre, Hugues S., Jacquemin-Verguet Renaud, Jacques Christophe, Jacquin Sébastien, Jandot M., Jeanguyot Gilbert, Jeannot Noël, Jehlen Michèle, Jimenez Giacomo, Jobard Claude, Josserson J.P., Jouaville Gérard, Jussyk Frédéric, Kasavan A., Keller J., Kéry Marc, Kibler Anne, Kim Alain, Klein Madeleine, Klein Richard, Knaus Peter, Lachat B., Lacoste Arnaud, Lambert Jean-Claude, Lambert Jean-Luc, Lamy Sébastien, Lanciau Corinne, Langella Gabriel, Langlade Charlotte, Langlade Christian, Langlade Julien, Langlois Dominique, Lathuille Arnaud, Lasserre L., Lavigne Maud, Lavrut Didier, Le Bas B., Le Bret Véronique, Le Gall Olivier, Le Guen Gilles, Le Jean Flavie, Le Lain Audrey, Le Tallec Quentin, Leclerc Clément, Leclerc Clément, Leclerc David, Lecornu Didier, Leducq-Giroud Isabelle, Legay Philippe, Lejeune Alain, Lemeunier L., Lemoine R., Lepaul Florian, Lerat D., Leroy Christian, Lethiec Maryline, Lethuillier Sylvain, Levisse Pierre, L'herbier Arnaud, Lhomme J.F., Lignier Georges, Lime Benoît, Lis V., Locatelli Guillaume, Logie D., Lominet Yann, Lonchamp Frédéric, Lorain Olivier, Louiton François, Maas Samuel, Maccaud Alexandre, Madis Gilles, Maillot Frédéric, Mainguy Gaëlle, Maire David et Jean Baptiste, Malécot Dominique, Mangeat Marc, Mangin Caroline, Mangin Dominique, Manuelle François, Maradan André, Marchiset Bernard, Marconot Bernard, Marday Gaëlle, Marguet Guy, Marichy Raoul, Martel Céline, Martin Esther, Martin R., Martineau Audrey, Massin Yves, Mathieu Leïla, Maupin Henri, Mauvais Christophe, Mazuy Magalie, Menetrey Jérôme, Mercier Antoine, Meslans Ingrid, Meslin Sébastien, Mettetal Jean-Jacques, Meyer Sage A., Michelat Dominique, Michelat Jean-Marie, Michelin Philippe, Michon Alix, Miek Gilles, Miton Claire, Moingeon Jean-Marc, Moncorgé Sylvain, Monnet Samuel et Amélie, Montadert Marc, Montagnon Serge, Montaz Julie, Montemont Y., Mora F., Morales Aurelien, Moreau Claire, Moreau Y., Morel J., Morel Thierry, Morillas O., Morin Christophe, Morin Olivier, Morlet Louis, Mouhot Christine, Moroy Kevin, Mourey Jean-Michel, Movia Alexandre, Muneaux C., Murgier Justine, Naal Alfred, Nabot Julie, Nardin Grell, Nicolas Y., Garde Nature, Nicot Jacqueline, Noël Léa, Noël Ludovic, Noël Pierre et Carmen, Noyere Tristan, Obriot Jeanne, ONCFS Dr Bourgogne-FC, ONF, Oriol François, Ortat F., Oumanetz Nadia, Paillard S., Palau Daval Nina, Parachout Marie, Paris Mélanie, Parmentier Anne-Laure, Parquignon Cyril, Pascal Bastien, Pascal Guy, Passard Sandrine, Passerault Maxime, Paul J.M., Paul Jean-Philippe, Paulin L., Pauly Antoine, Peillon Nicolas, Pelay P., Peltier Christian, Pépin Laurent, Percsy C., Percsy N., Pernot Julien, Perrault C., Perret Cédric, Pesenti Gilles, Petit Thierry, Petitcolin Corinne, Petitjean Guillaume, Peucelle Sarah, Pigué A., Pilette Michel, Pinston Hugues, Pion Estelle, Piote Pierre, Pirat-Tartier Claire, Plisson Olivier, Pluchon Guillaume, Poirson Claire, Prat-Mairet Yves, Praud Francine, Prioul Benoît, Prost J.F., Prot J.M., Prudent Anne-sophie, Ravenot Frédéric, Quinnez Bruno, Ravenot Frédéric, Ravey J., Rémy Jean-Marie, Renaud Maëla, Renevret L., Reuter N., Rey-Demaneuf François, Riblet Vanessa, Richard F., Richey Florian, Rincon Bastien, Riou Ghislain, Riviere Thibaut, Robbe Denise, Robert Loïc, Robin A., Rolland Cécile, Rolland Simon, Romand Jean-Louis, Romera Vincent, Roptin V., Roué Sébastien Y., Roussel Régis, Routier Jean-Pierre, Roux C., Roux M., Roveretto Philippe, Ruchon Jean-Marc, Saillard L., Saliner Catherine, Salmon F., Sauget Marc, Saunier Gérard, Sauret Michel, Scharly Chrystophe, Scheifler Renaud, Schmitt Aimé, Schmitt F., Schneider Thomas, Seebacher Catherine, Seguin Cédric, Sené Gilles, Sénéchal Cyril, Senechal Vincent, Seyffarth Frédéric, Siess Jan, Simart Axel, Simon Jean-Luc, Sneck Emmanuelle, Solviche Alain, Solviche Marine, Sonnerat Bernard, Soudagne Roger, Soufflot Philibert, Spinnler Florent, Staub Daniel, Swift Olivier, Taillard A., Tanton Chloé, Tapiero Audrey, Tardy Vincent, Temperman Françoise, Terraz Luc, Terroux A., Therschlusen Julien, Thevenet Annie, Thevenin Déborah, Thierry G., Thiriet Jacques, Thomas Camille, Thomas Jennifer, Tignolet Didier, Tissot Bruno, Tommasino Julien, Tournier Alain, Tranchand Bertrand, Travert Marie-Léa, Trous Pascal, Tuaille C., Urvois Thomas, Vacheret Xavier, Vadam Emilien, Van Laar Vincent, Vaucher Jérémy, Vernier Guy, Viain Patrick, Vieille J.F., Vienet Bernard, Villemin Aline, Vincent Pierre, Vincent-Guédou Jany et Bernard, Virondeau Anthony, Vitte D., Voisin Marie-Pierre, Vuilleminot Marc, Vuillermoz Florence, Vuillet Clélia, Vuillet Guillaume, Wacharczyk D., Wegnez P., Weidmann Jean-christophe, Wetzel O., Wolff Éric, Wolff Guillaume, Wolff Patrick, Yvert Florent, Zehar Agathe, Zilliacus Marianne, Zimerli Nicolas.

Période de l'Atlas (1984-1999) : 189 observateurs ; 10505 données

Depuis 2000 (2000-2014) : 570 observateurs ; **21 582** données

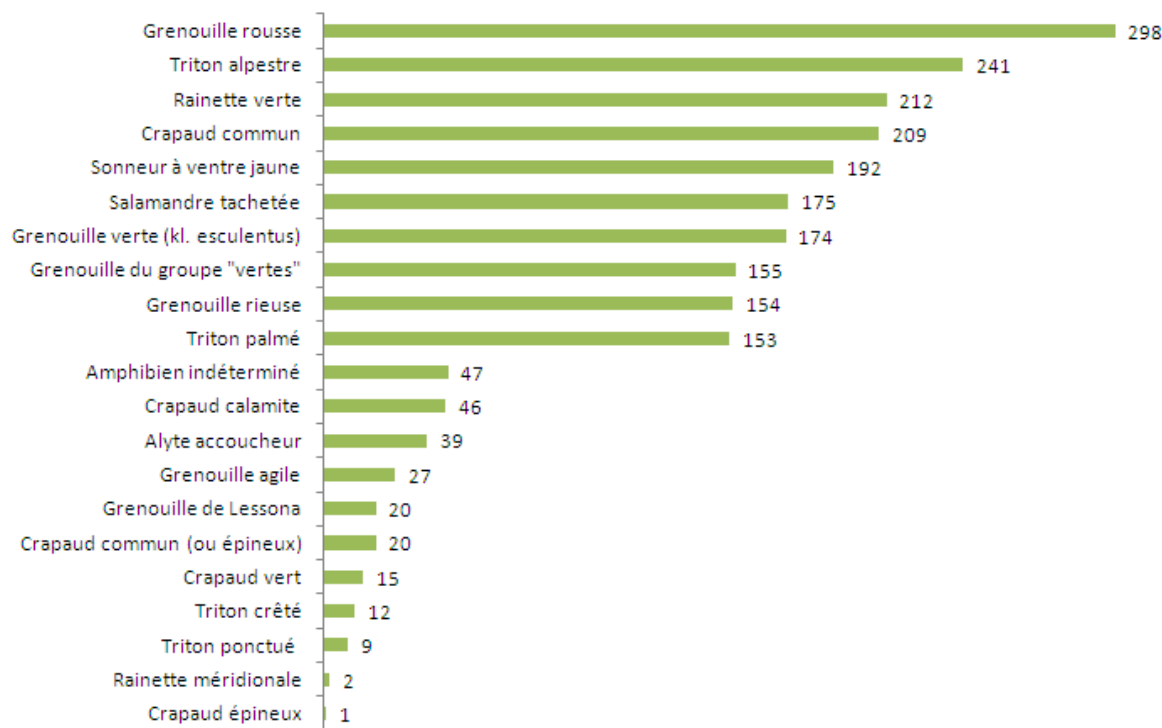
Depuis l'ouverture à la saisie (2010) : 430 contributeurs inscrits ; **14 574** données



Nombre de données d'Amphibiens : **2201**

Nombre de données de Reptiles : **1105**

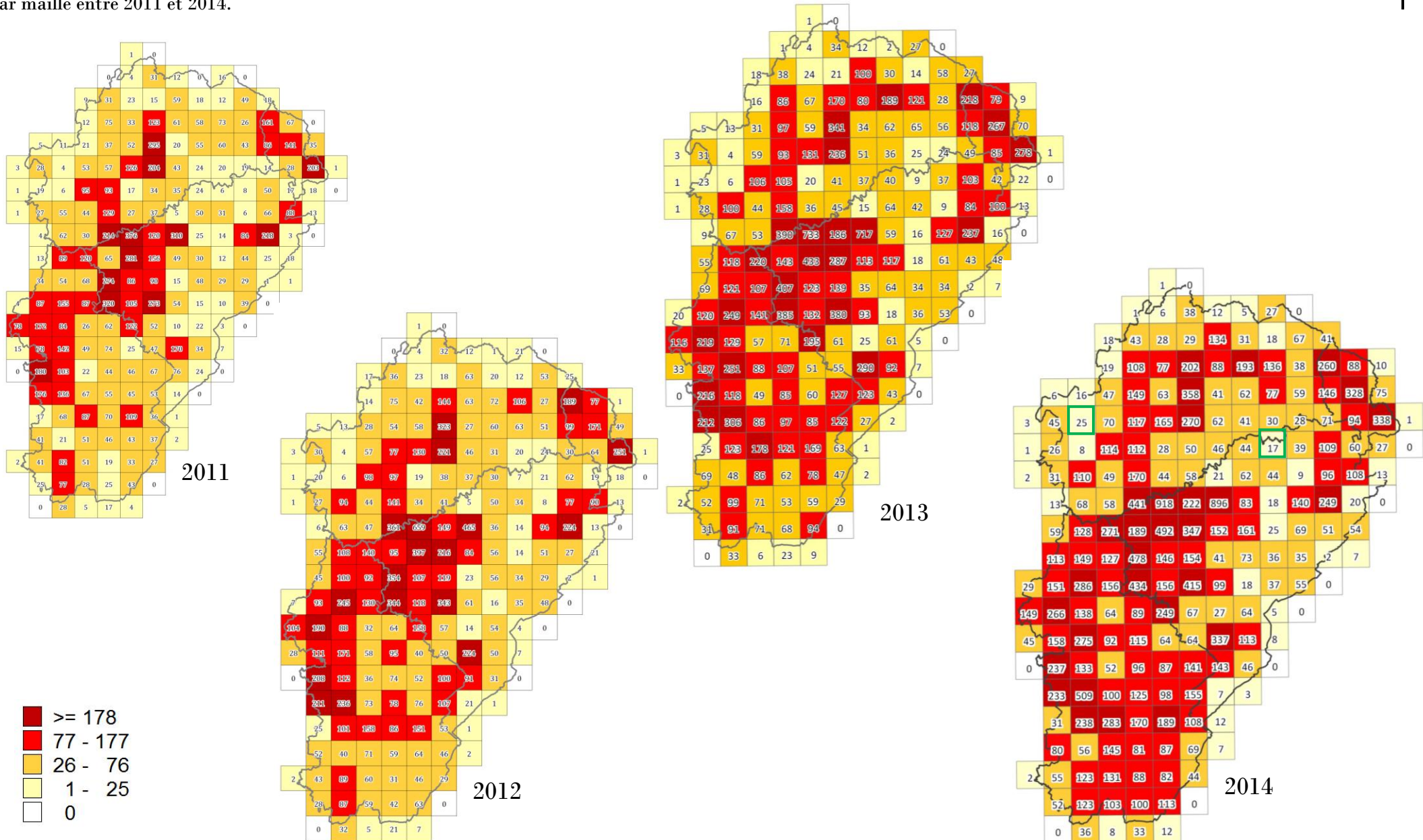
Nombre de contributeurs herpéto via Obsnatu la Base : **222**



Pouh pouh
pouh... pas si loin
du podium !

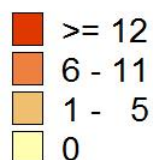
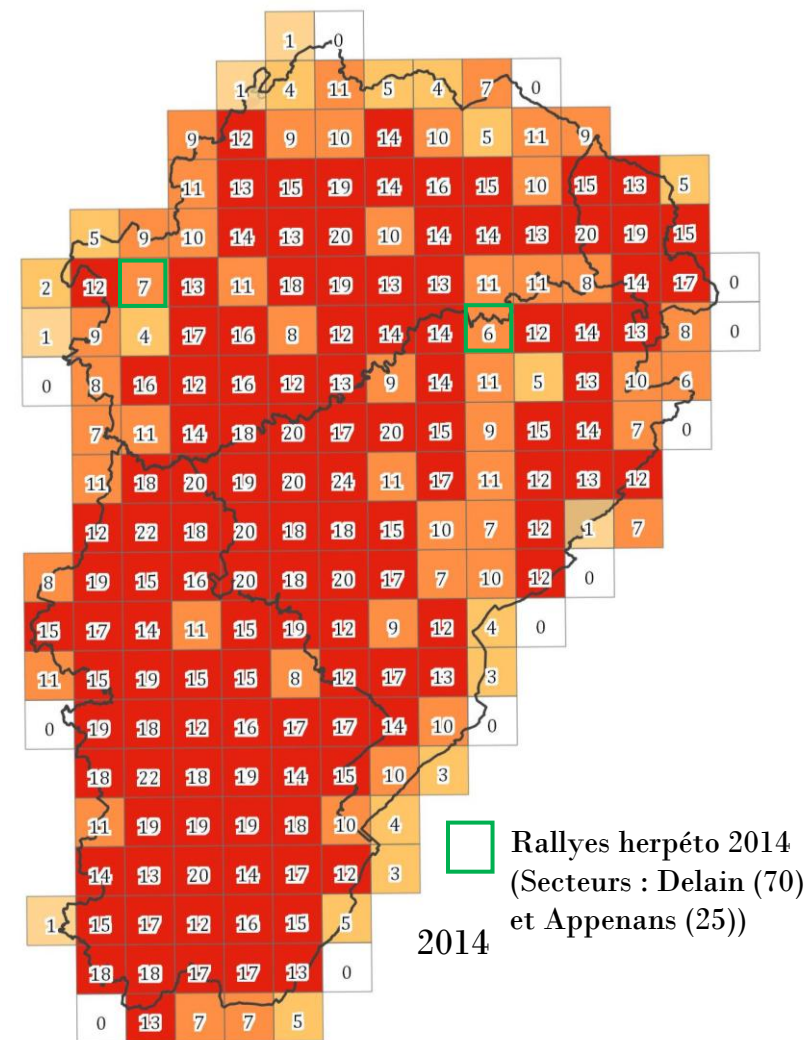
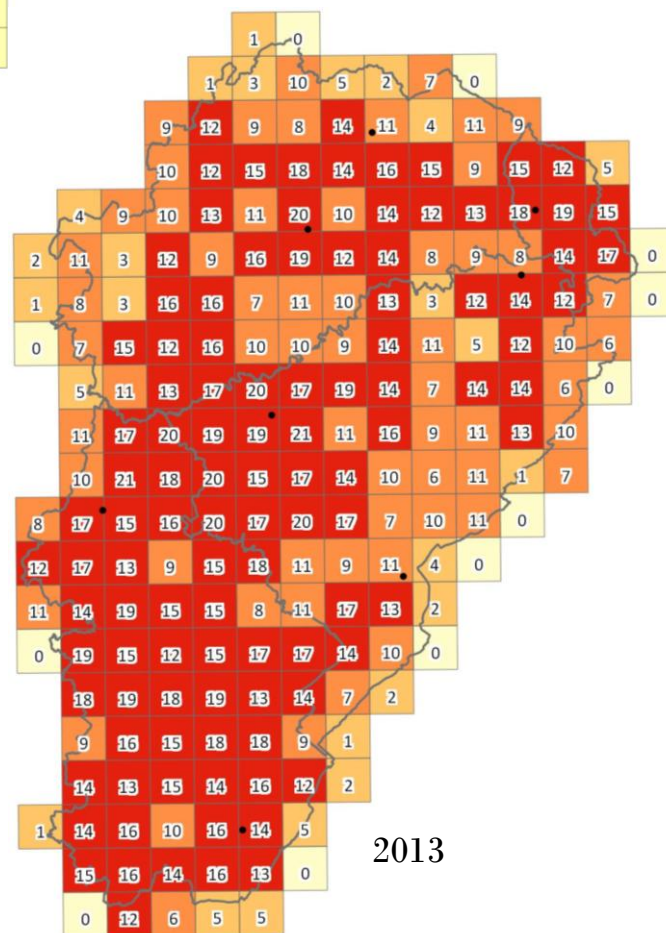
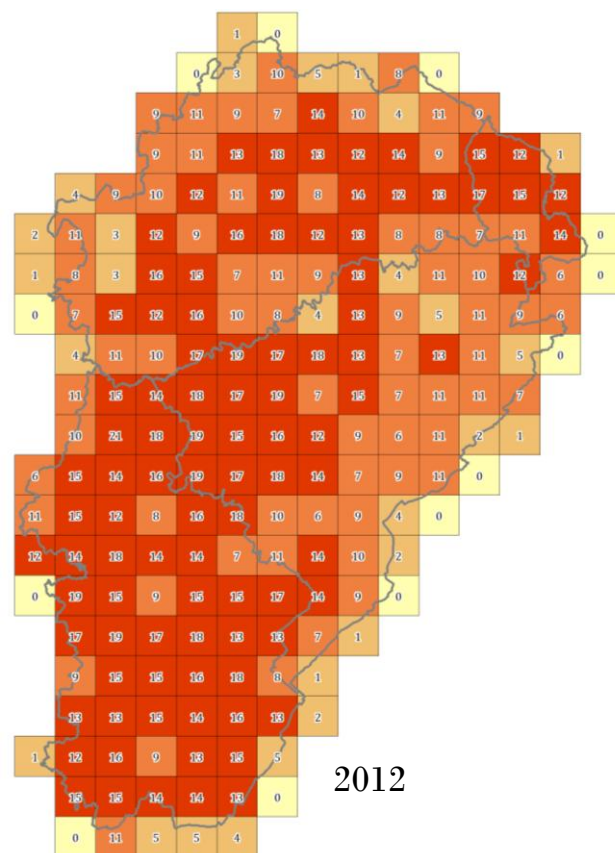


Les cartes ci-dessous rendent compte de l'évolution du nombre de données (amphibiens et reptiles) par maille entre 2011 et 2014.



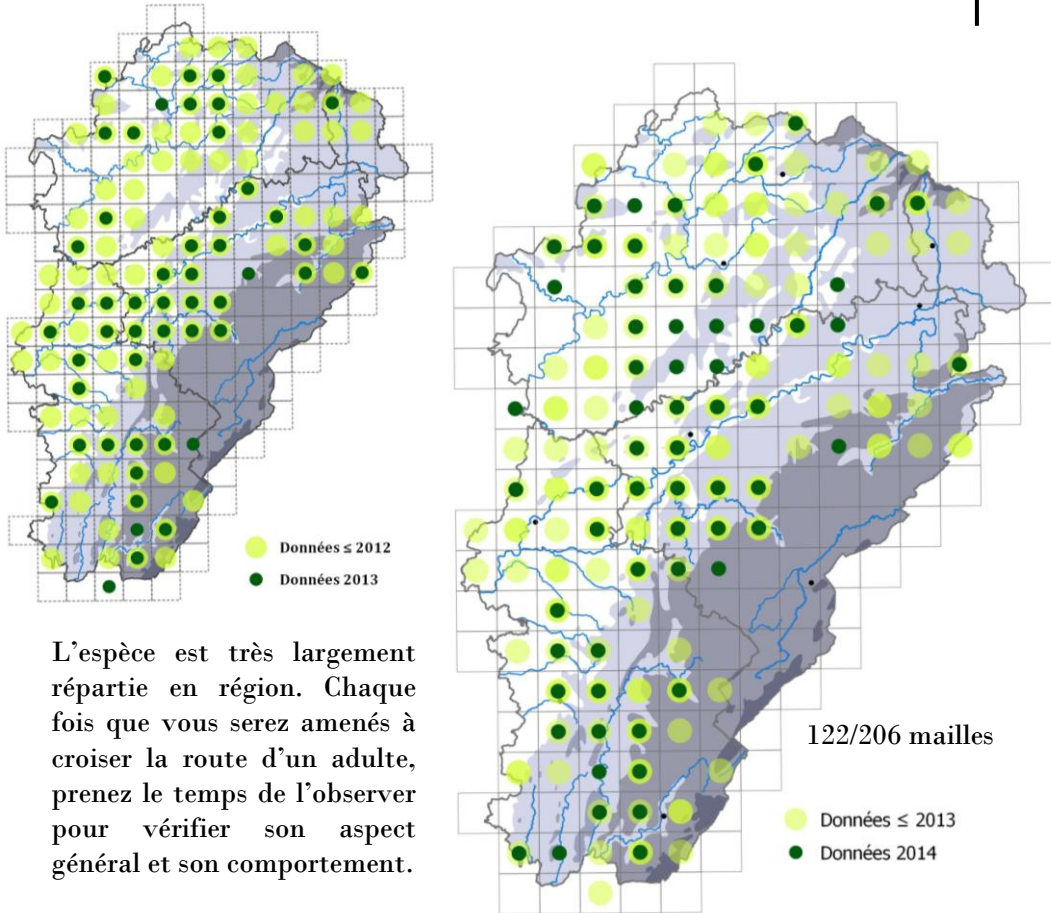
La juxtaposition des trois cartes ci-dessous offre un aperçu de l'évolution des connaissances sur l'herpétofaune. Ces cartes représentent, à la maille 10x10kms sur l'ensemble de la région, le nombre d'espèces d'amphibiens et de reptiles comptabilisés après chaque saison de prospection depuis 2012. Les données relatives aux espèces considérées comme allochtones ou dont le statut en région reste incertain y ont été intégrées. Seules les données en cours de vérification ont été retirées.

Nombre d'espèces par maille



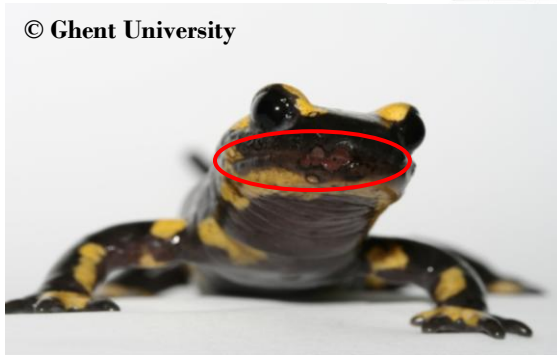
Salamandre tachetée

Salamandra salamandra (Linnaeus, 1758)



L'espèce est très largement répartie en région. Chaque fois que vous serez amenés à croiser la route d'un adulte, prenez le temps de l'observer pour vérifier son aspect général et son comportement.

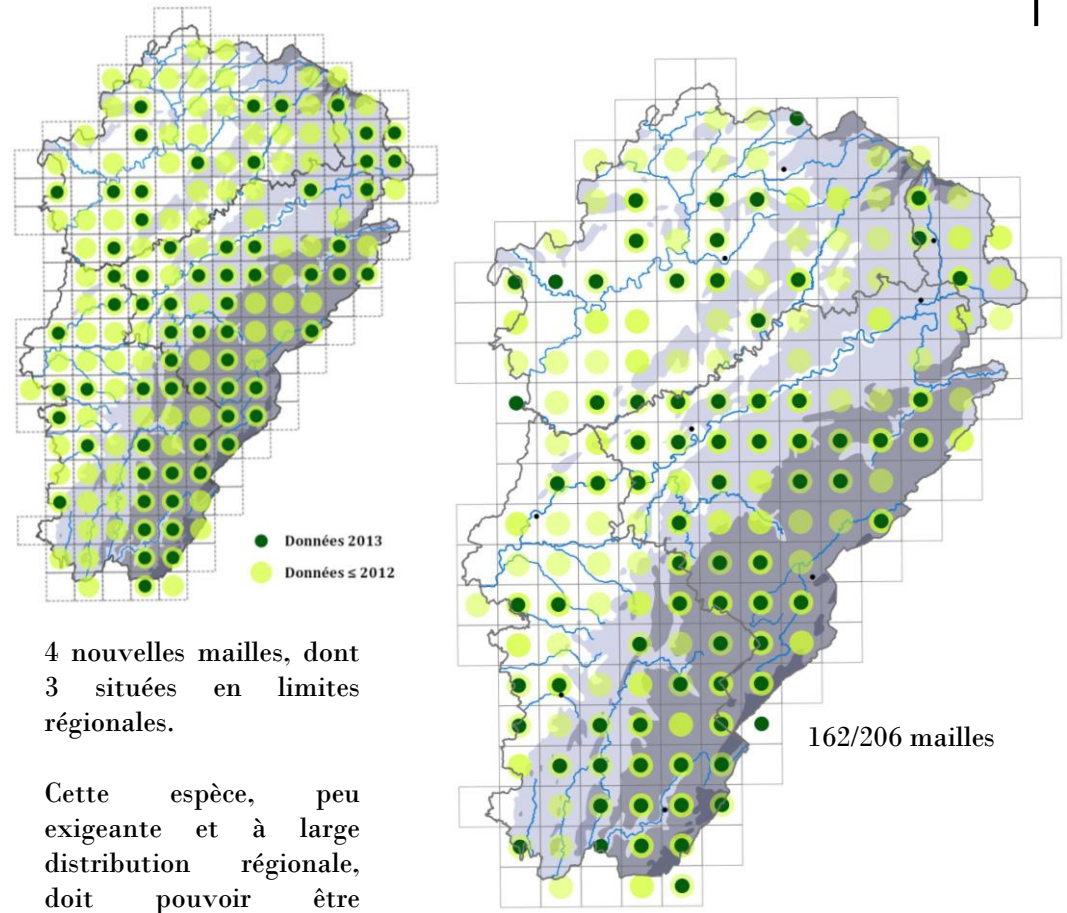
© Ghent University



Un pathogène appelé *Batrachochytrium salamandrivorans* infectant l'espèce a en effet sévit aux Pays Bas et en Belgique. Une campagne nationale de surveillance des urodèles a été lancée. Les informations sur ce programme seront disponibles sur: alerte-amphibien.fr/

Triton alpestre

Ichthyosaura alpestris (Laurenti, 1768)



4 nouvelles mailles, dont 3 situées en limites régionales.

Cette espèce, peu exigeante et à large distribution régionale, doit pouvoir être renseignée sur toutes les mailles régionales.

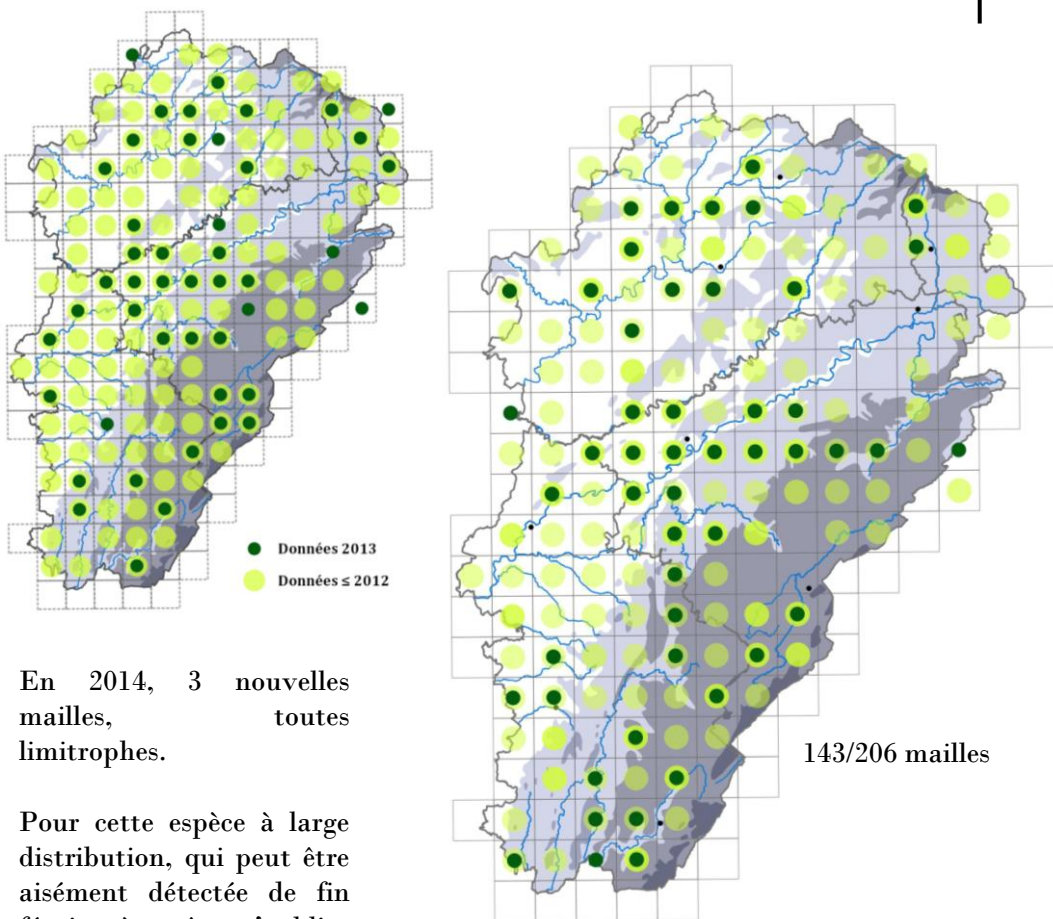
Les larves peuvent être observées tout l'été.



© M. Paris

Triton palmé

Lissotriton helveticus (Razoumowsky, 1789)



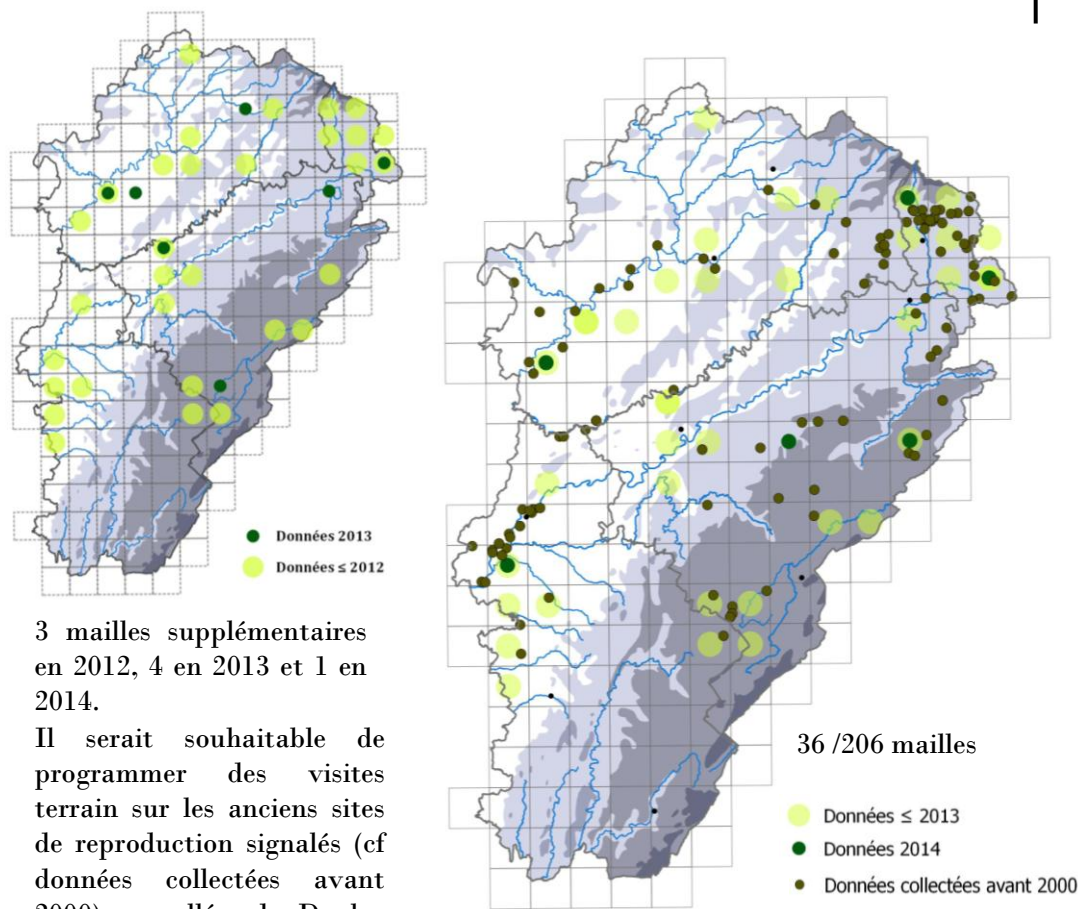
En 2014, 3 nouvelles mailles, toutes limitrophes.

Pour cette espèce à large distribution, qui peut être aisément détectée de fin février à août, n'oubliez pas de transmettre vos observations sur le second plateau et entre Baume les Dames et Montbéliard.



Triton ponctué

Lissotriton vulgaris (Linnaeus, 1758)



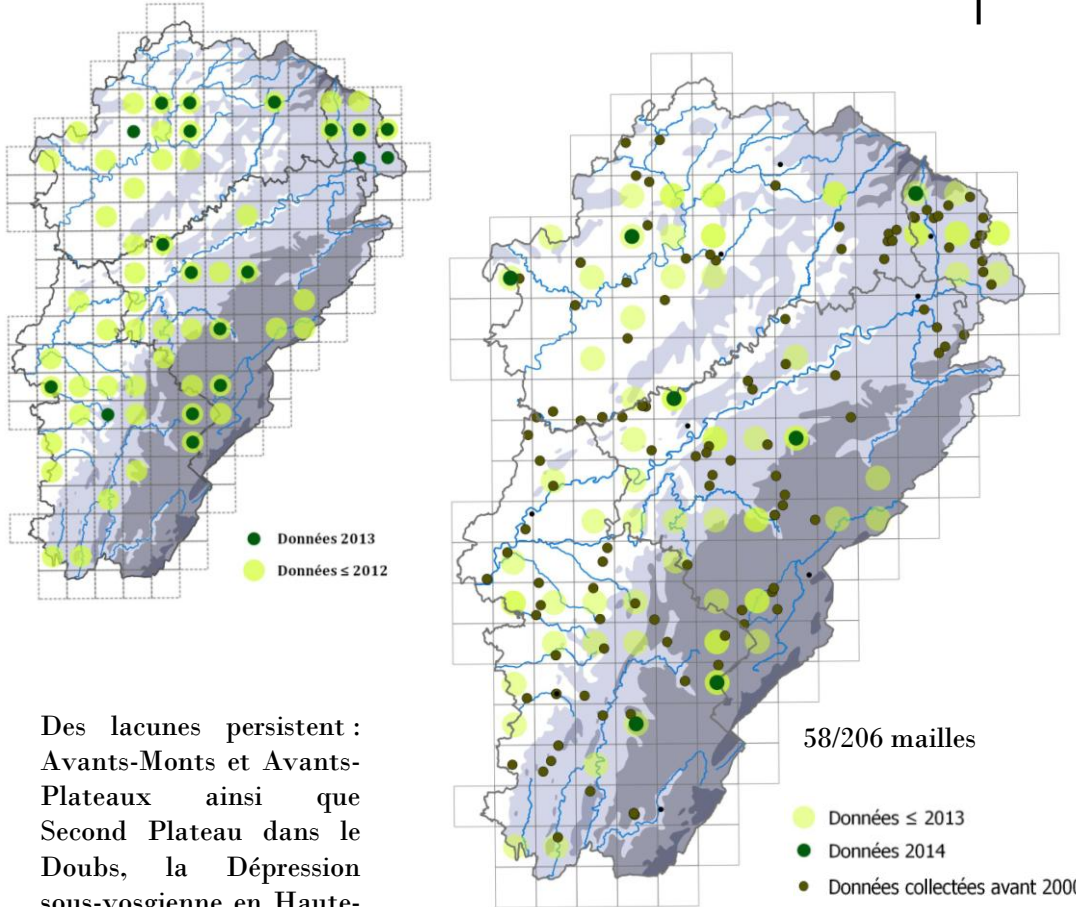
3 mailles supplémentaires en 2012, 4 en 2013 et 1 en 2014.

Il serait souhaitable de programmer des visites terrain sur les anciens sites de reproduction signalés (cf données collectées avant 2000) en vallées du Doubs, de l'Ognon, de la Saône mais également de la Dépression sous-vosgienne et du second plateau. L'objectif étant dans un premier temps de vérifier le maintien de l'habitat et, le cas échéant, de programmer une visite



Triton crêté

Triturus cristatus (Laurenti, 1768)

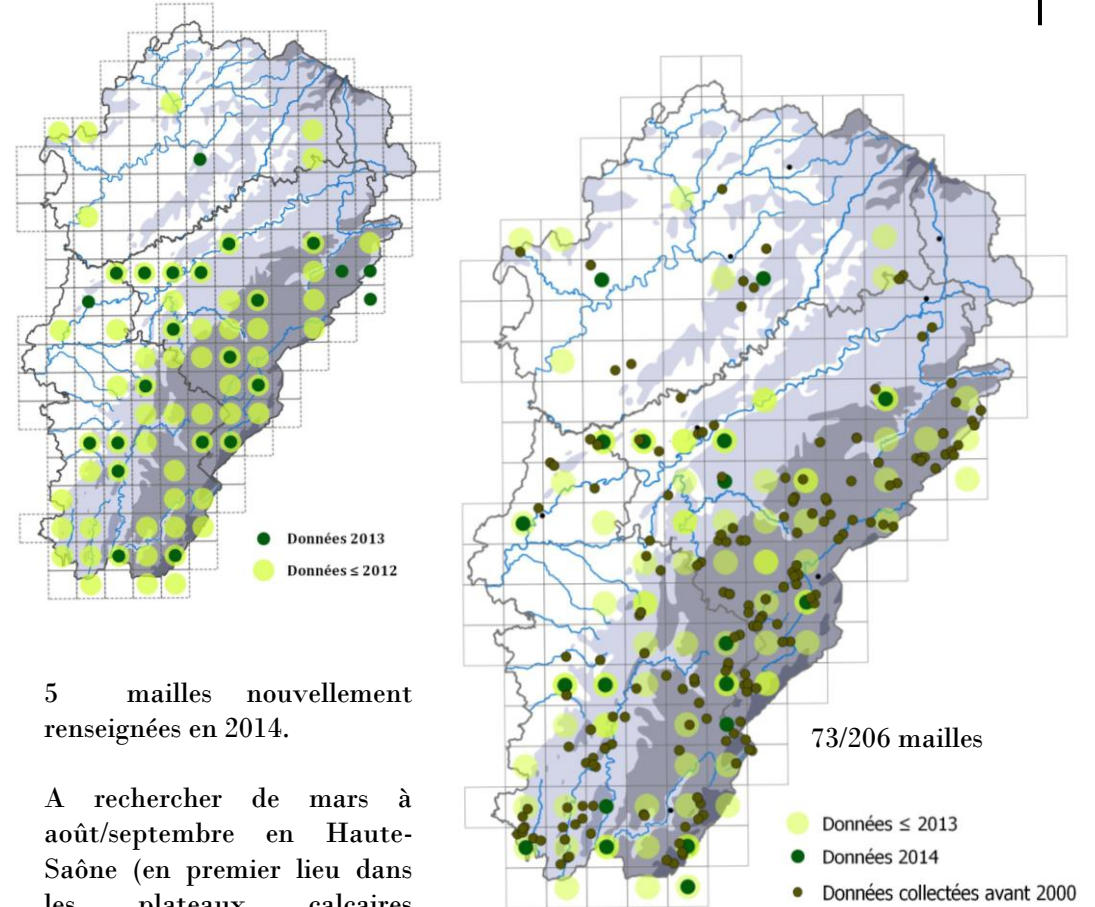


Des lacunes persistent : Avants-Monts et Avants-Plateaux ainsi que Second Plateau dans le Doubs, la Dépression sous-vosgienne en Haute-Saône et la Petite Montagne pour le Jura.



Alyte accoucheur

Alytes obstetricans (Laurenti, 1768)



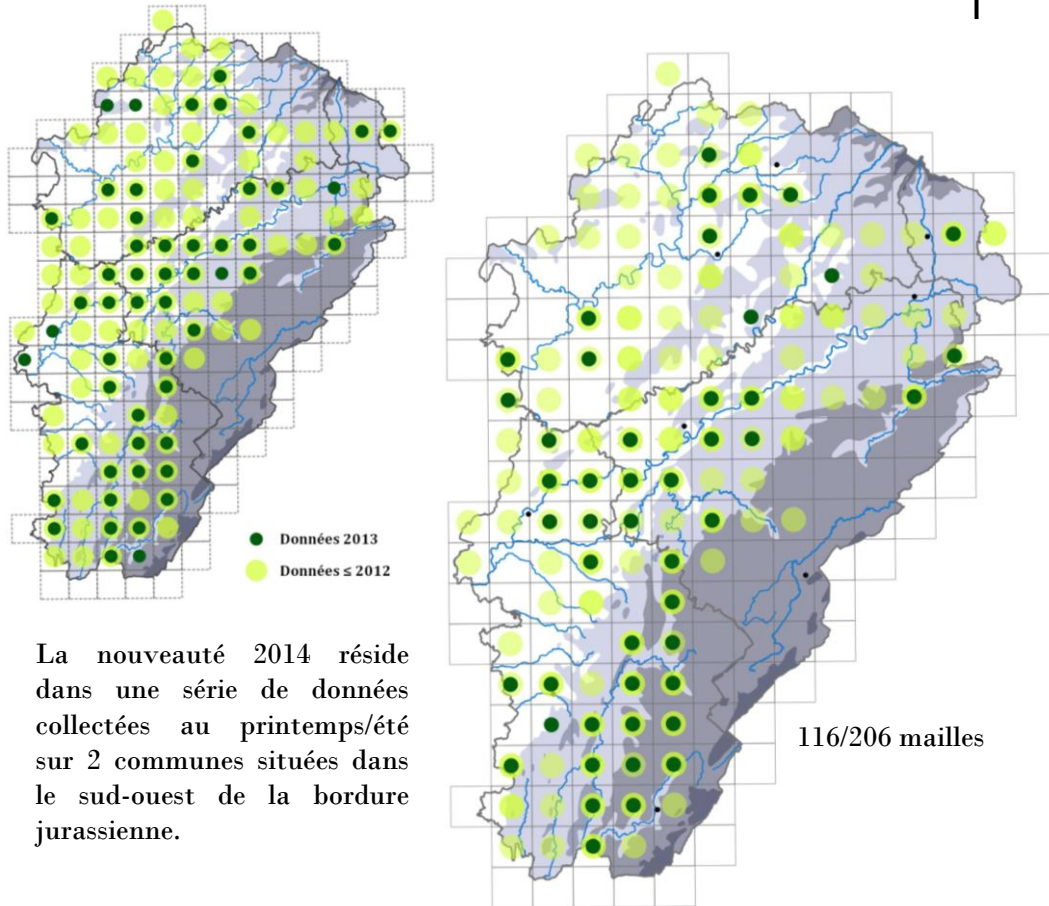
5 mailles nouvellement renseignées en 2014.

A rechercher de mars à août/septembre en Haute-Saône (en premier lieu dans les plateaux calcaires centraux), au sud de Montbéliard et au nord de la Petite Montagne.



Sonneur à ventre jaune

Bombina variegata (Linnaeus, 1758)

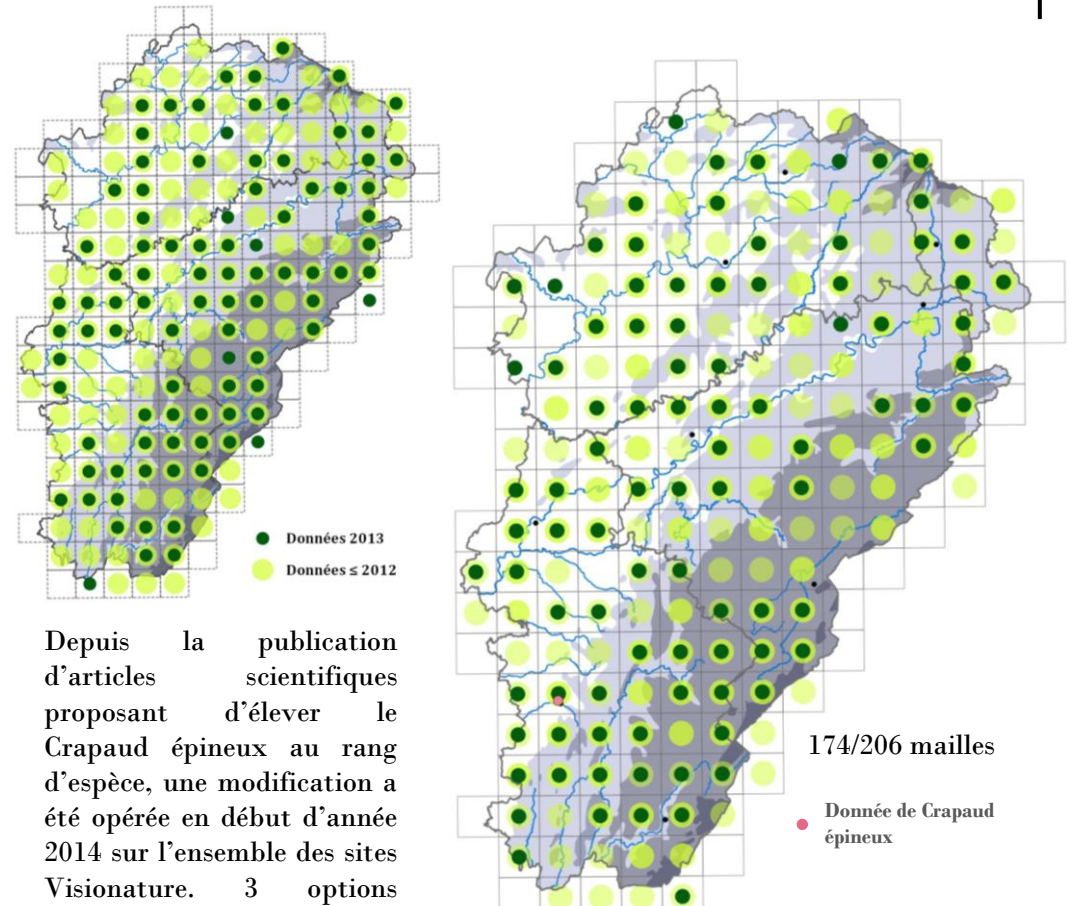


La nouveauté 2014 réside dans une série de données collectées au printemps/été sur 2 communes situées dans le sud-ouest de la bordure jurassienne.



Crapaud commun

Bufo bufo (Linnaeus, 1758)



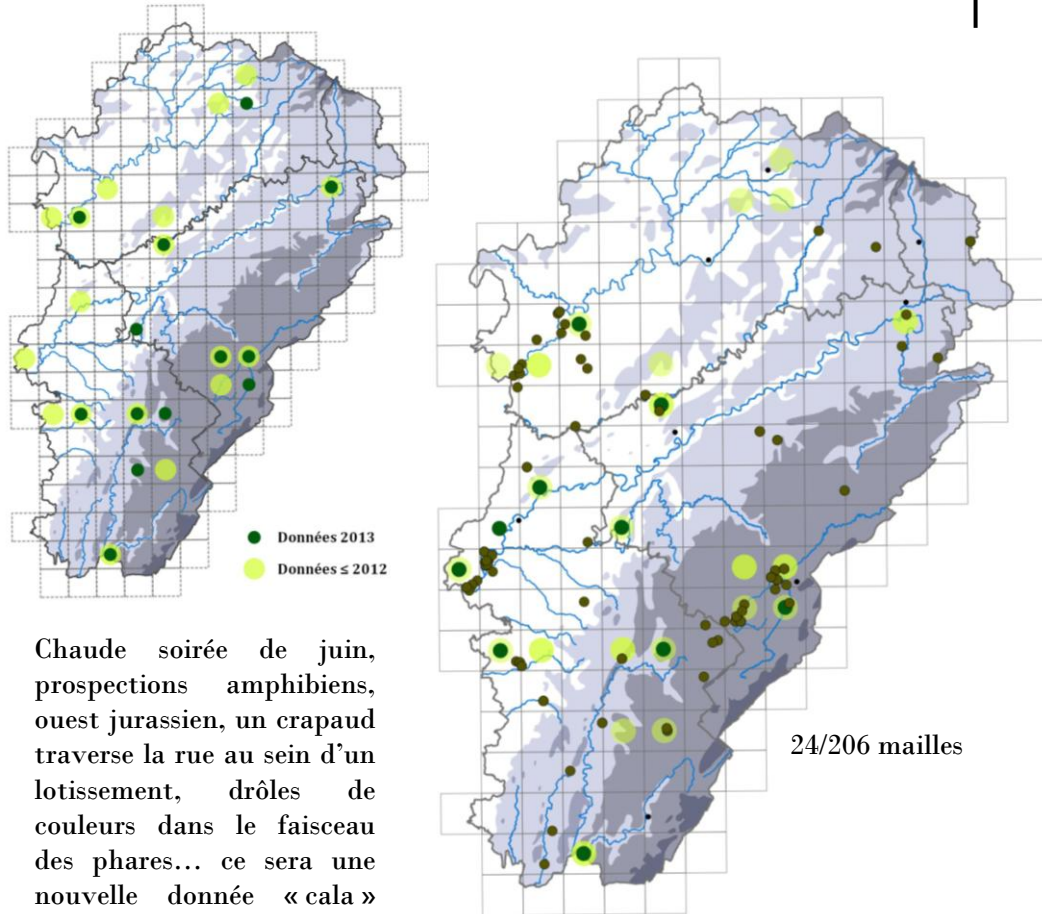
Depuis la publication d'articles scientifiques proposant d'élever le Crapaud épineux au rang d'espèce, une modification a été opérée en début d'année 2014 sur l'ensemble des sites Visionature. 3 options s'offrent aux observateurs dans le menu déroulant. Les témoignages de Crapaud épineux doivent être accompagnés de photos.

En 2014, une seule observation de Crapaud épineux a pour le moment été validée.



Crapaud calamite

Bufo calamita (Laurenti, 1768)



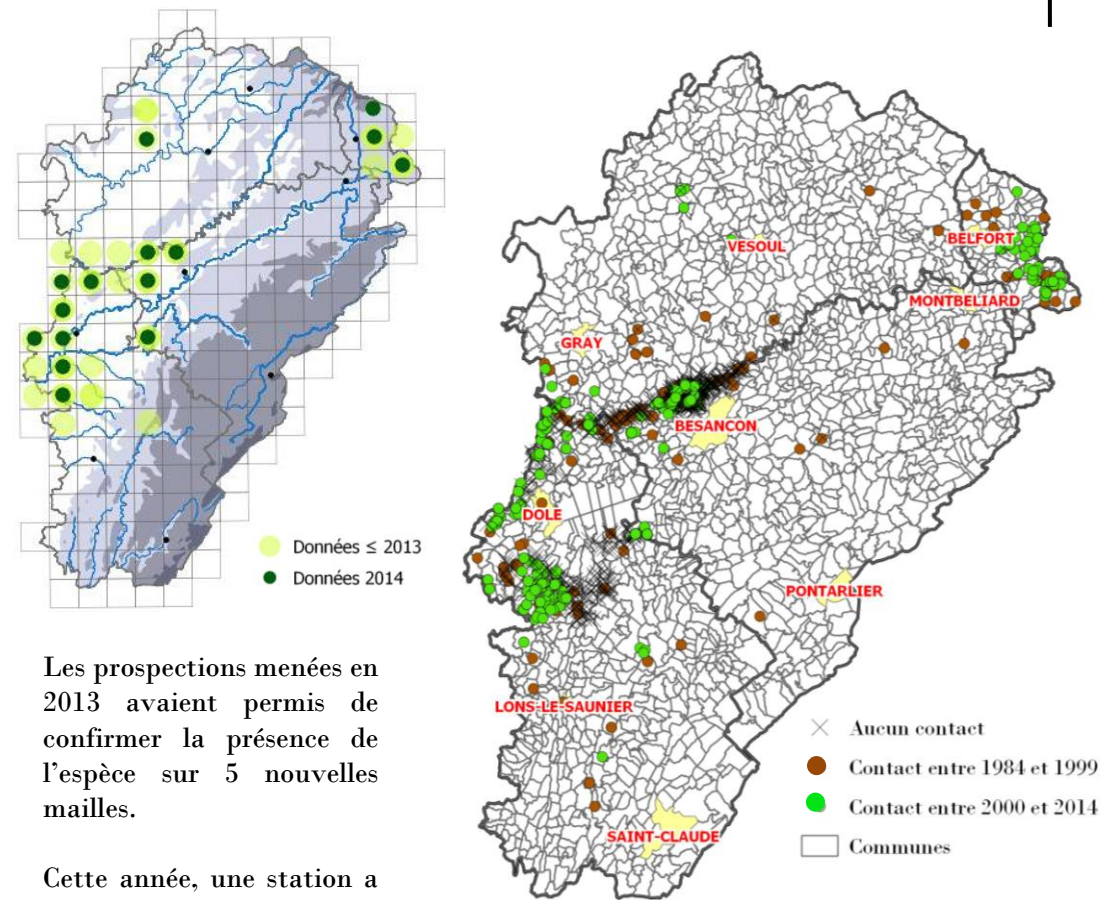
Chaque soir de juin, prospections amphibiens, ouest jurassien, un crapaud traverse la rue au sein d'un lotissement, drôles de couleurs dans le faisceau des phares... ce sera une nouvelle donnée « cala » pour le secteur. Reste à trouver l'habitat de reproduction. Avis aux amateurs.

L'espèce mérite toute notre attention dans l'est haut-saônois et le sud du Jura.



Rainette verte

Hyla arborea (Linnaeus, 1758)



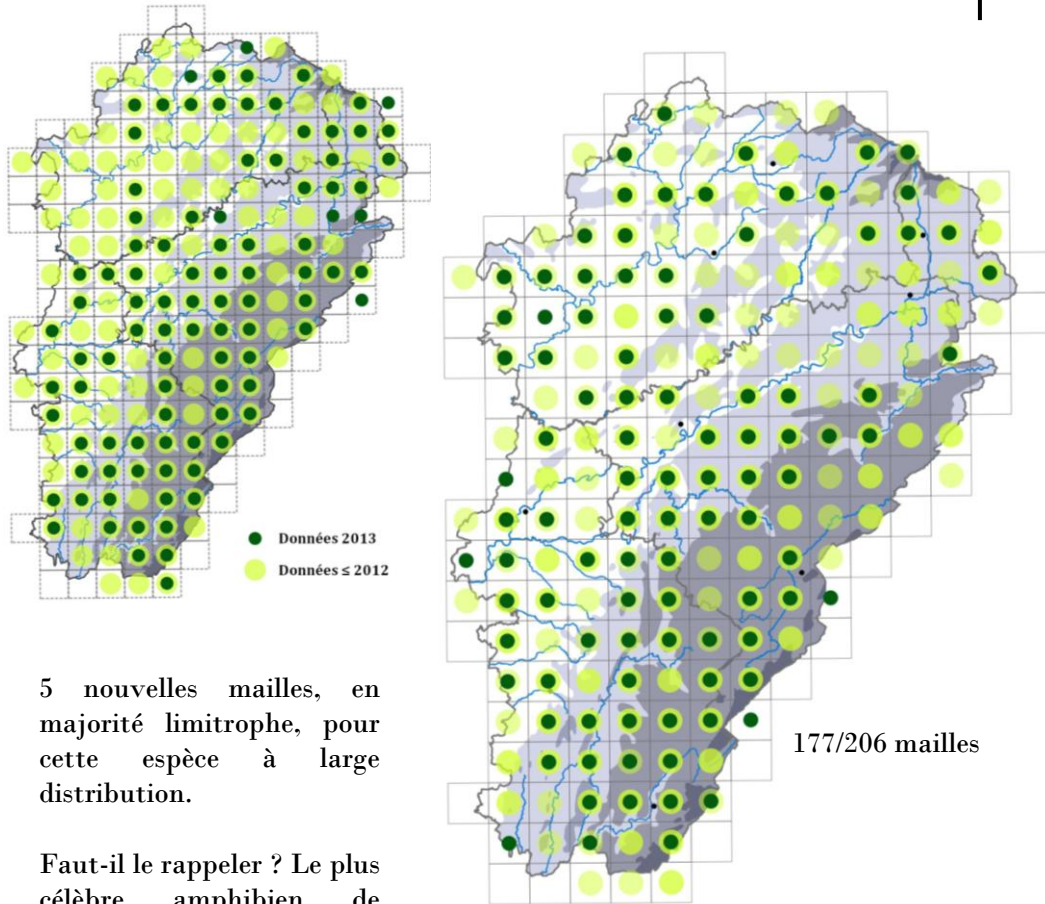
Les prospections menées en 2013 avaient permis de confirmer la présence de l'espèce sur 5 nouvelles mailles.

Cette année, une station a été signalée dans le nord du Territoire de Belfort, faisant passer le nombre de mailles occupées à 27.



Grenouille rousse

Rana temporaria (Linnaeus, 1758)



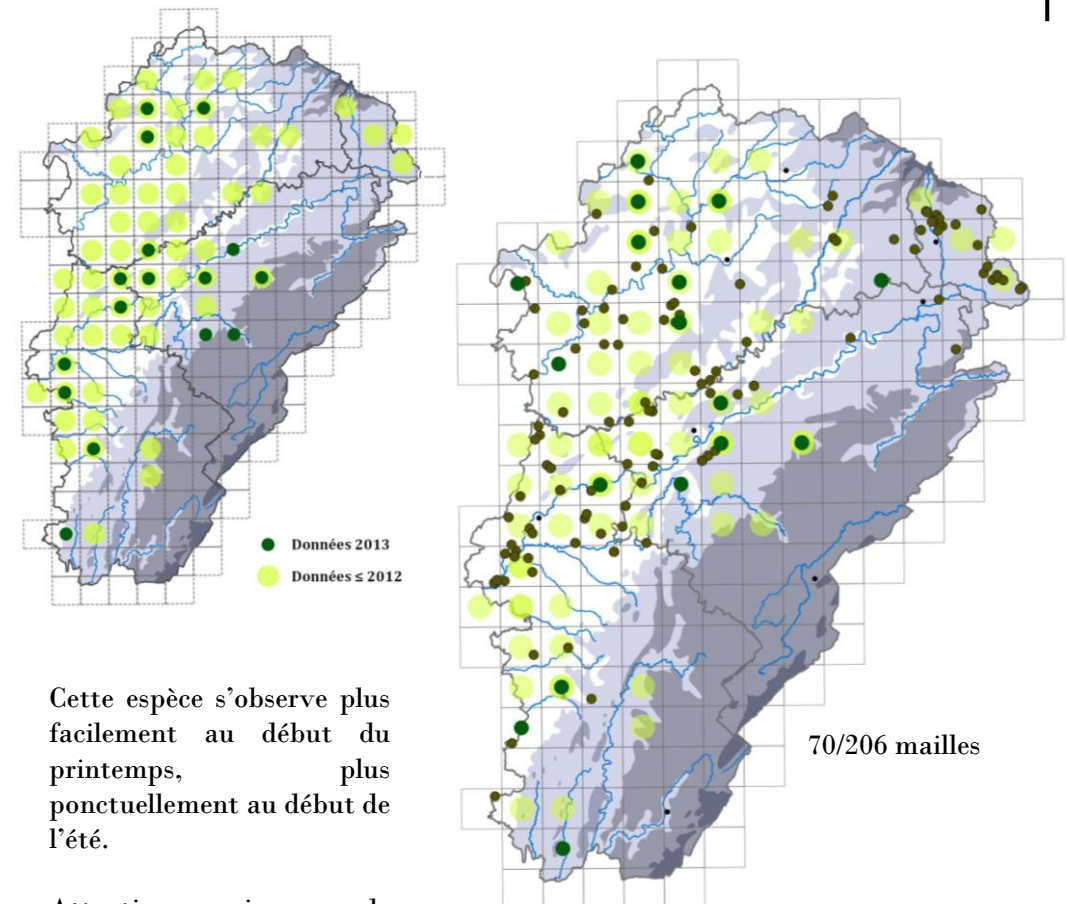
5 nouvelles mailles, en majorité limitrophe, pour cette espèce à large distribution.

Faut-il le rappeler ? Le plus célèbre amphibien de Franche-Comté se rencontre en masse généralement de fin février à mi-avril. Les têtards et juvéniles sont observés jusque fin juin.



Grenouille agile

Rana dalmatina (Fitzinger, 1838)



Cette espèce s'observe plus facilement au début du printemps, plus ponctuellement au début de l'été.

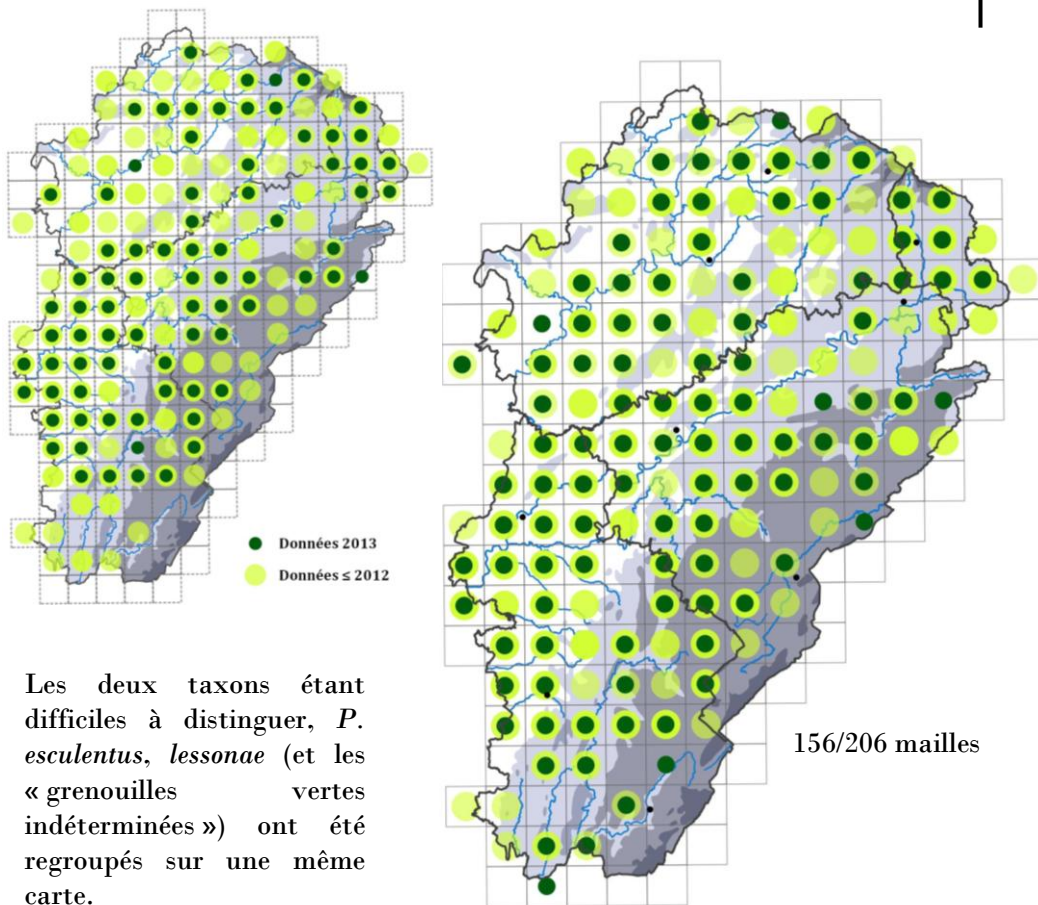
Attention, risque de confusion avec l'autre espèce de grenouille brune, présentée ci-contre.



Grenouille verte, Grenouille de Lessona et Grenouille verte sp.

Pelophylax kl. esculentus (Linnaeus, 1758),

Pelophylax lessonae (Camerano, 1882) et *Pelophylax sp.*



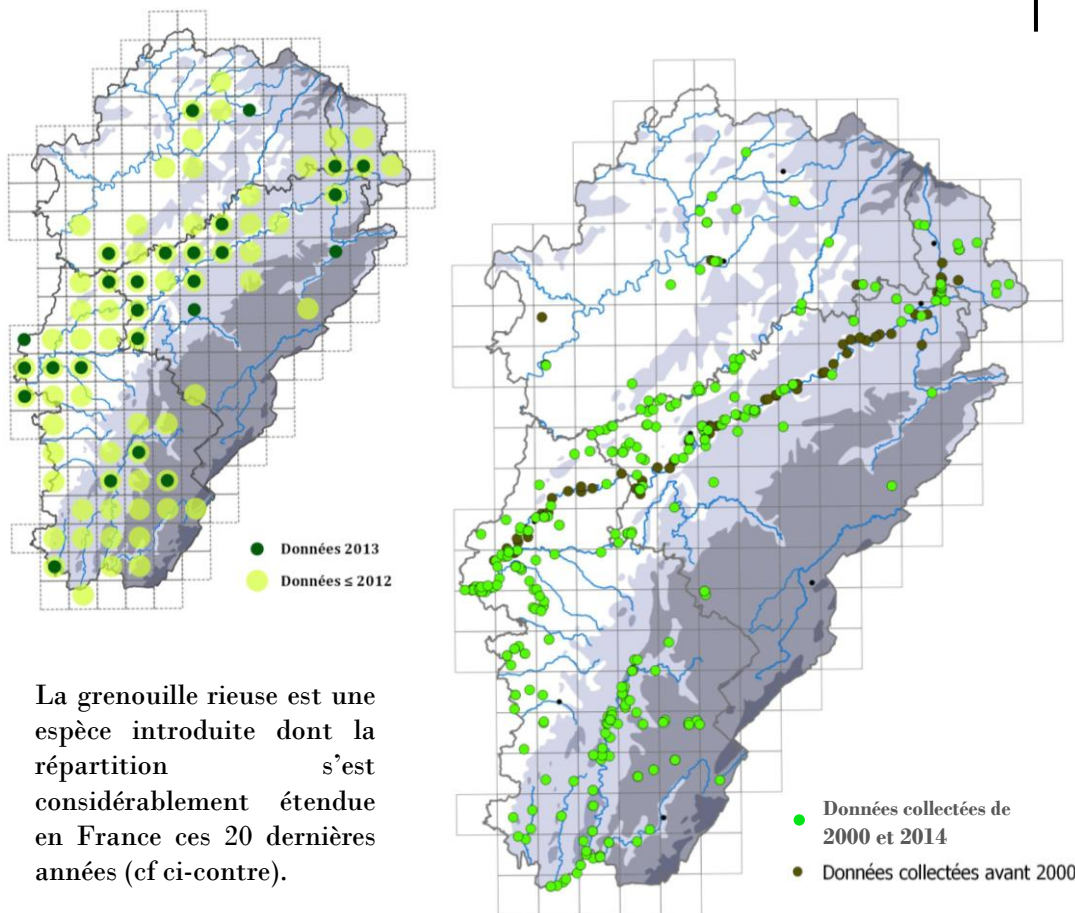
Les deux taxons étant difficiles à distinguer, *P. esculentus*, *lessonae* (et les « grenouilles vertes indéterminées ») ont été regroupés sur une même carte.

La distinction entre les deux espèces passe par le croisement de critères morphologiques associés à l'étude comparée des chants.



Grenouille rieuse

Pelophylax ridibundus (Pallas, 1771)



La grenouille rieuse est une espèce introduite dont la répartition s'est considérablement étendue en France ces 20 dernières années (cf ci-contre).

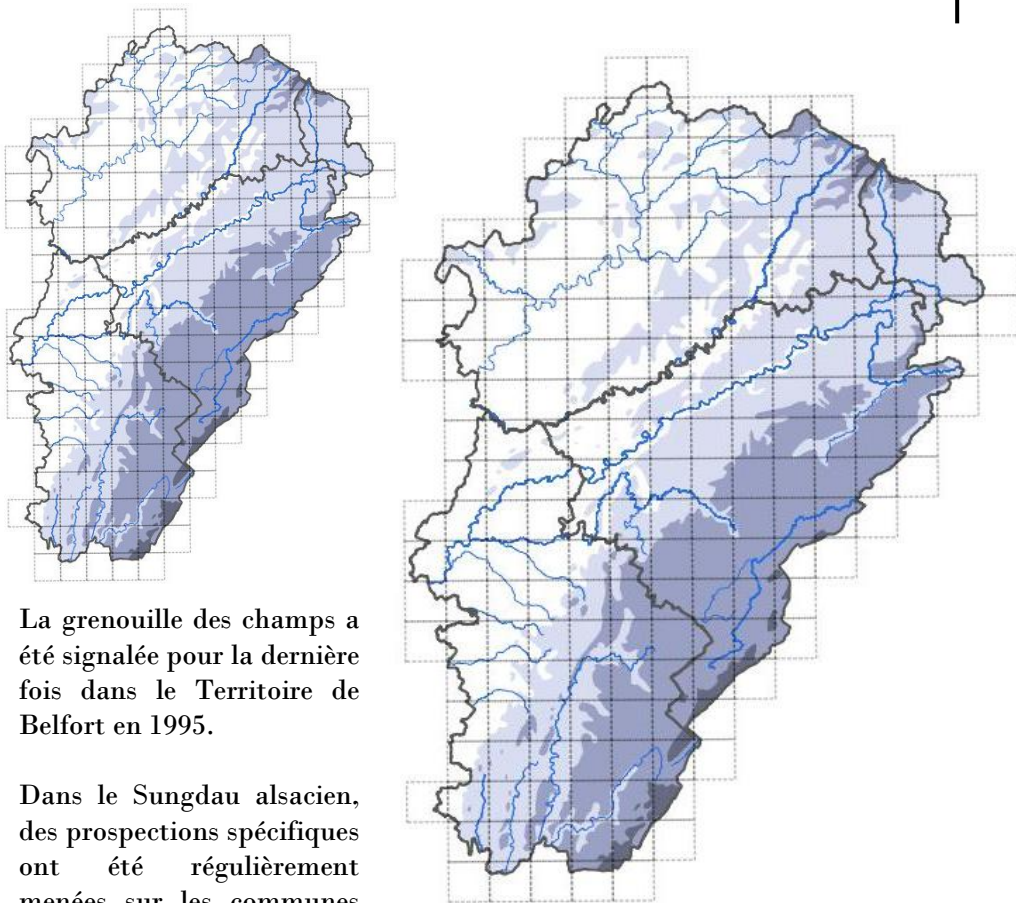
Les prospections menées lors de l'atlas avaient permis de collecter des données le long du Doubs, de la Loue, de l'Allan et de la Savoureuse.

Aujourd'hui, il est avéré que tous les principaux cours d'eau des départements du Doubs et du Jura sont occupés ainsi que les grands plans d'eau proches. La Saône et ses affluents semblent moins investis.

Des risques de confusion existent avec les 2 autres espèces du complexe des grenouilles vertes. Le chant puissant des mâles composé de 6 ou 7 notes rapprochées est un bon critère de détermination.

Grenouille des champs

Rana arvalis Nilsson, 1842



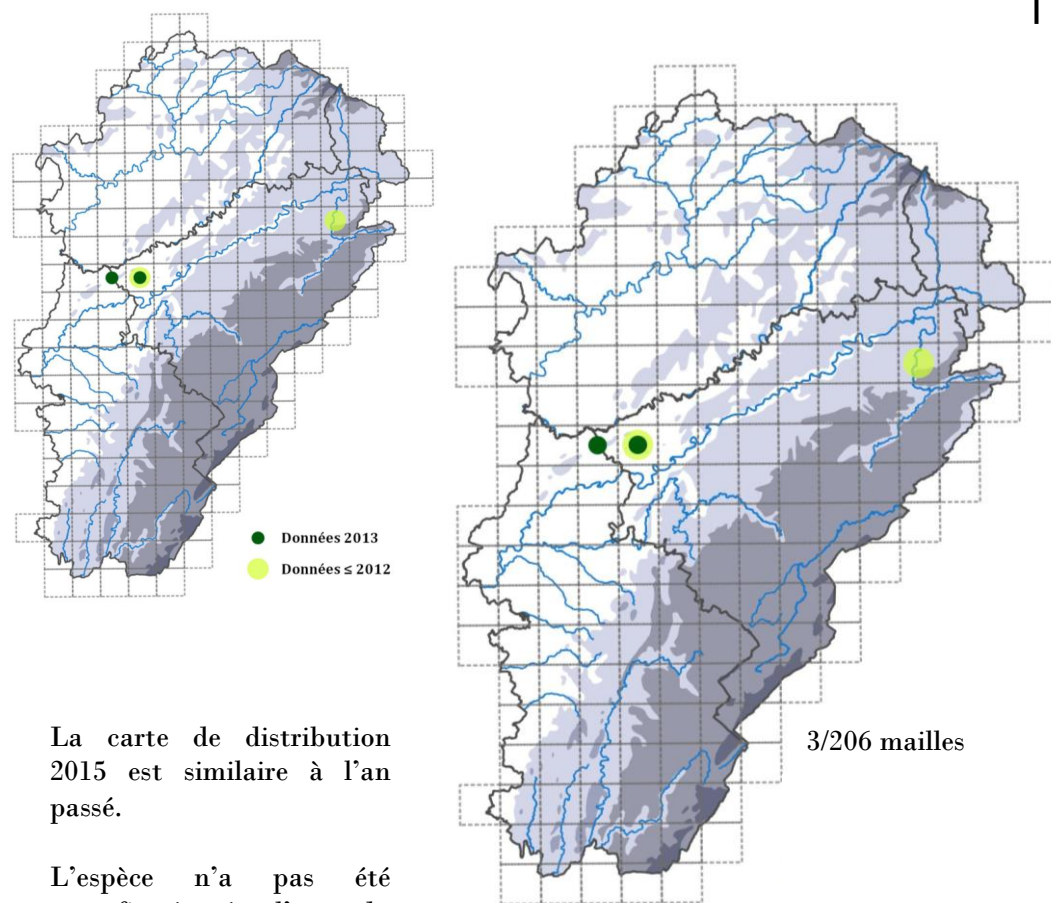
La grenouille des champs a été signalée pour la dernière fois dans le Territoire de Belfort en 1995.

Dans le Sundgau alsacien, des prospections spécifiques ont été régulièrement menées sur les communes où elle était signalée jusque 1981. Elles sont pour le moment restées infructueuses.

L'espèce est considérée comme étant éteinte en Franche-Comté. Mais, l'expérience alsacienne, avec un faible nombre d'observations de quelques individus (1 donnée en 2006 et 2 données en 2009 dans la bande rhénane) et aucun site de reproduction recensé pour l'instant, incite à une grande vigilance pour cette espèce en particulier sur le Plateau des 1000 étangs, ainsi qu'au sein de la Dépression Sous-Vosgienne dans la vallée de la Bourbeuse.

Crapaud vert

Bufo viridis (Laurenti, 1768)



La carte de distribution 2015 est similaire à l'an passé.

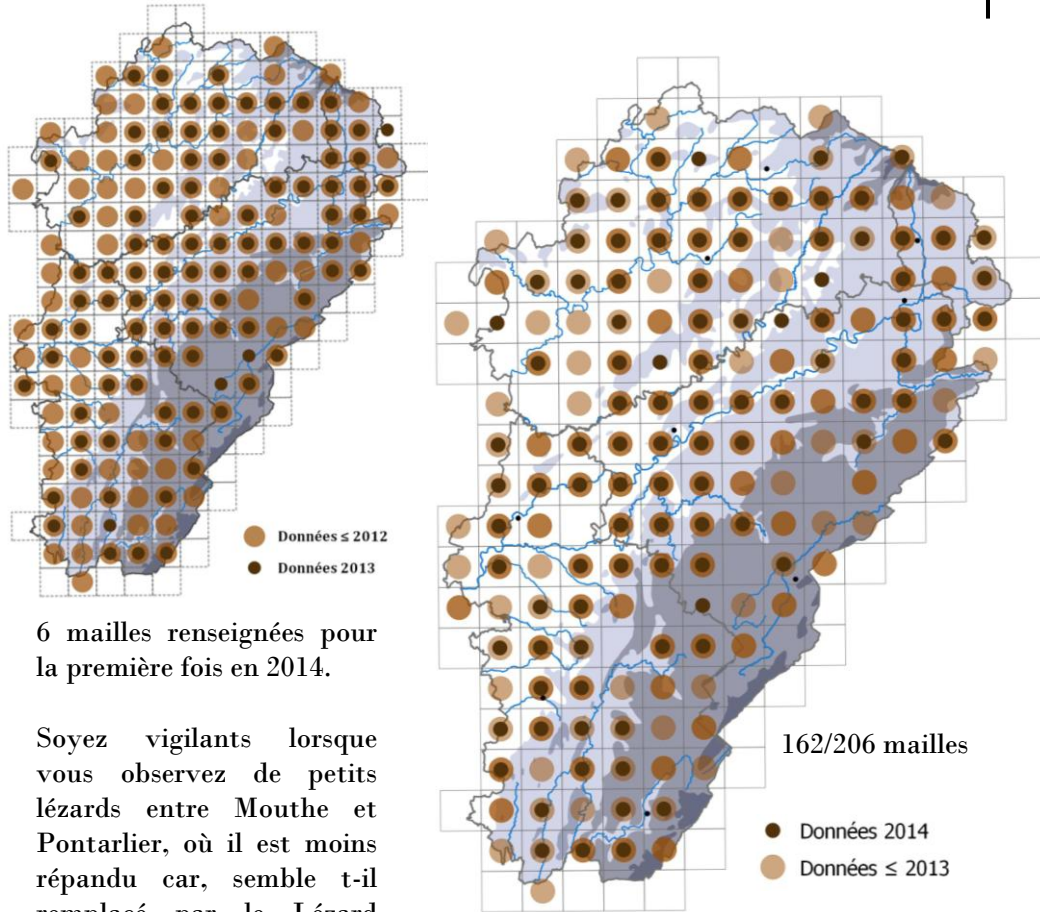
L'espèce n'a pas été reconfirmée à l'est du département depuis sa découverte en 2001.



© M. Paris

Lézard des murailles

Podarcis muralis (Laurenti, 1768)



6 mailles renseignées pour la première fois en 2014.

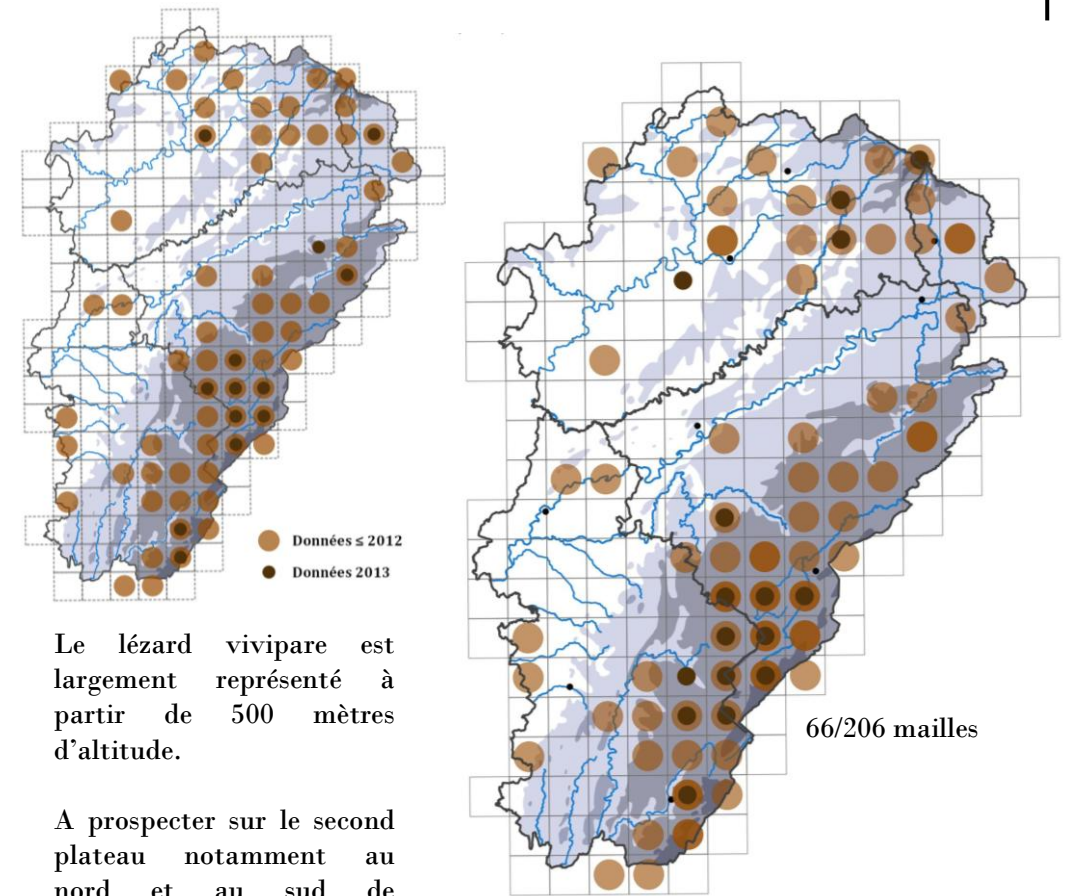
Soyez vigilants lorsque vous observez de petits lézards entre Mouthe et Pontarlier, où il est moins répandu car, semble-t-il remplacé par le Lézard vivipare.

Les limites altitudinales des 2 espèces doivent encore être étudiées.



Lézard vivipare

Zootoca vivipara (Lichtenstein, 1823)



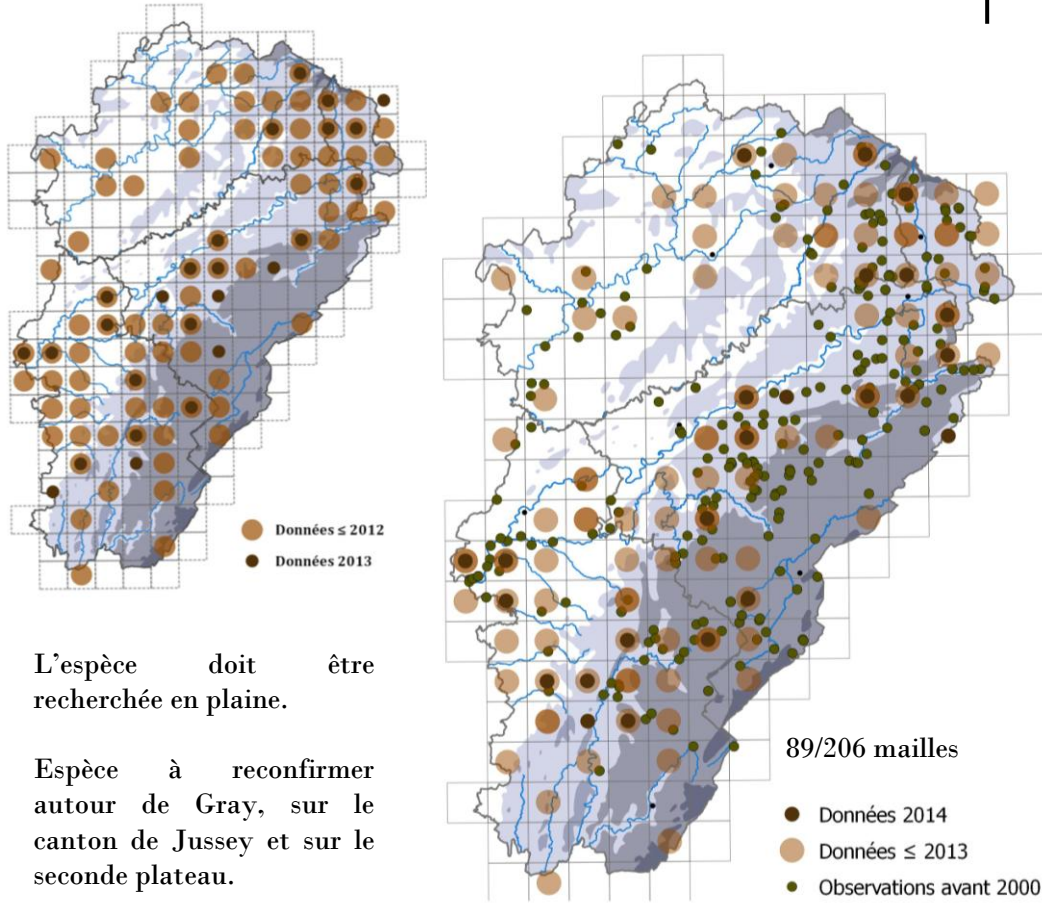
Le lézard vivipare est largement représenté à partir de 500 mètres d'altitude.

A prospecter sur le second plateau notamment au nord et au sud de Champagnole, dans la dépression sous-vosgienne et dans le Sundgau.



Lézard des souches

Lacerta agilis Linnaeus, 1758



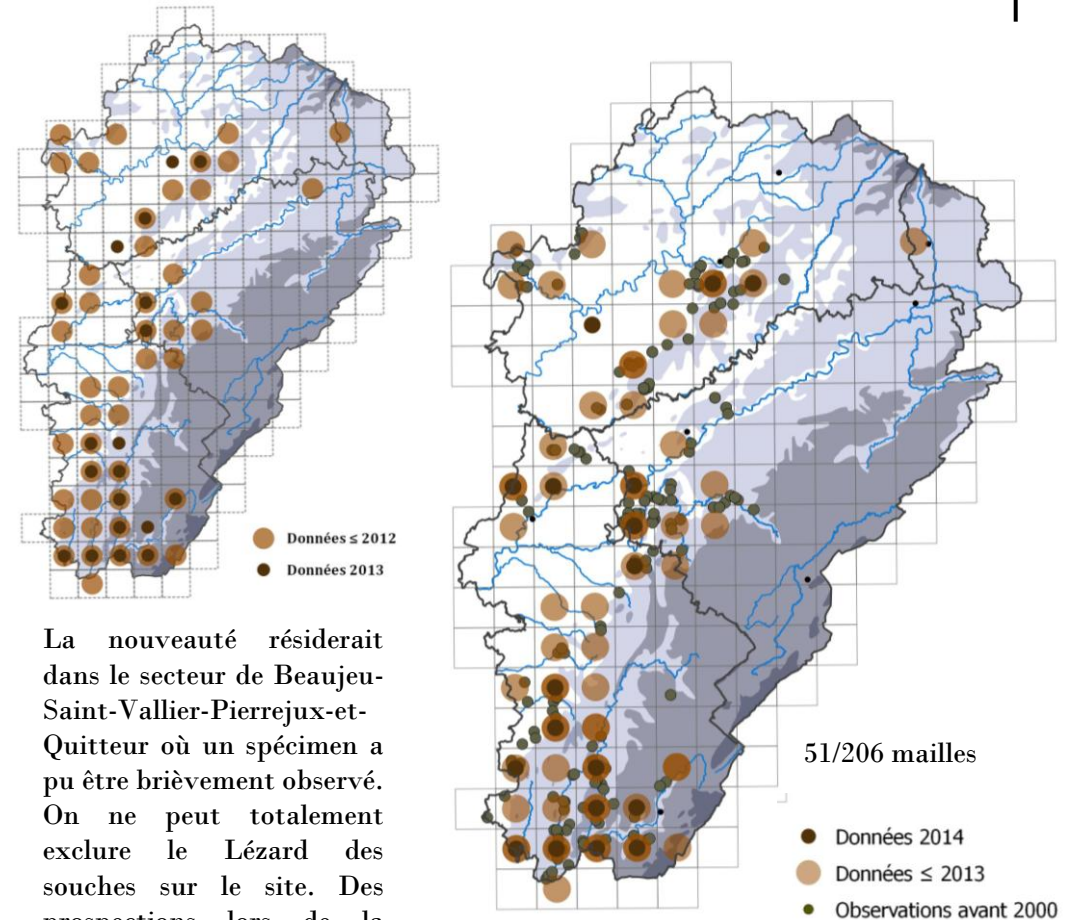
L'espèce doit être recherchée en plaine.

Espèce à reconfirmer autour de Gray, sur le canton de Jussey et sur le seconde plateau.



Lézard vert occidental

Lacerta bilineata Daudin, 1802

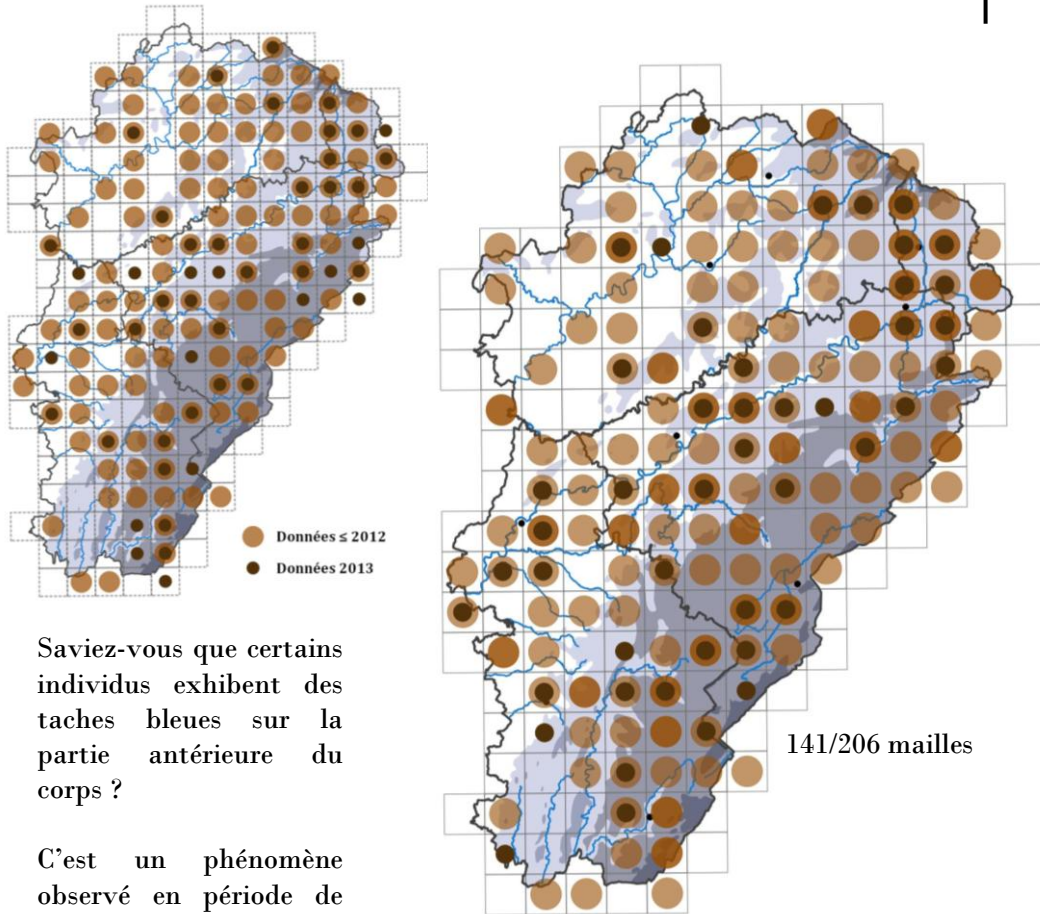


La nouveauté résiderait dans le secteur de Beaujeu-Saint-Vallier-Pierrejux-et-Quitteur où un spécimen a pu être brièvement observé. On ne peut totalement exclure le Lézard des souches sur le site. Des prospections lors de la saison de reproduction permettraient de s'en assurer.



Orvet fragile

Anguis fragilis Linnaeus, 1758



Saviez-vous que certains individus exhibent des taches bleues sur la partie antérieure du corps ?

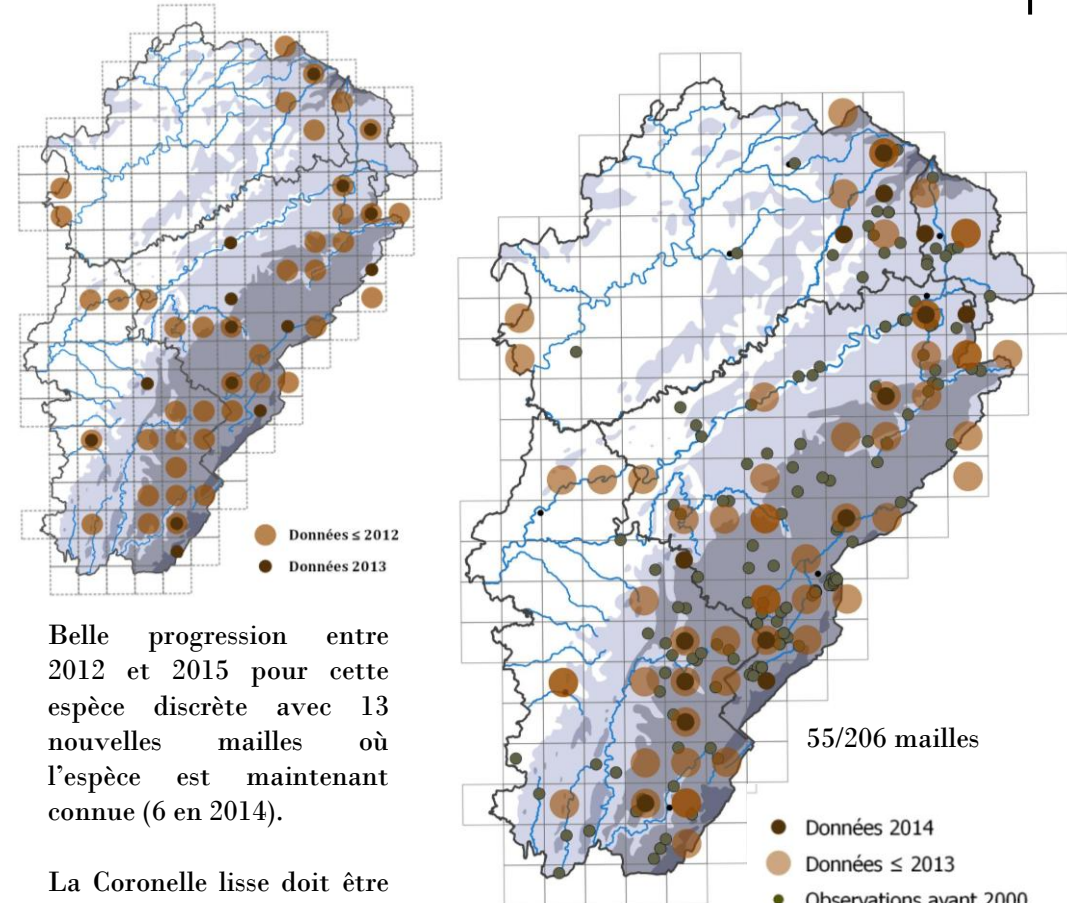
C'est un phénomène observé en période de reproduction qui touche le plus souvent de mâles, beaucoup plus rarement les femelles (Graitson, 2005).

© S. Maas



Coronelle lisse

Coronella austriaca Laurenti, 1768



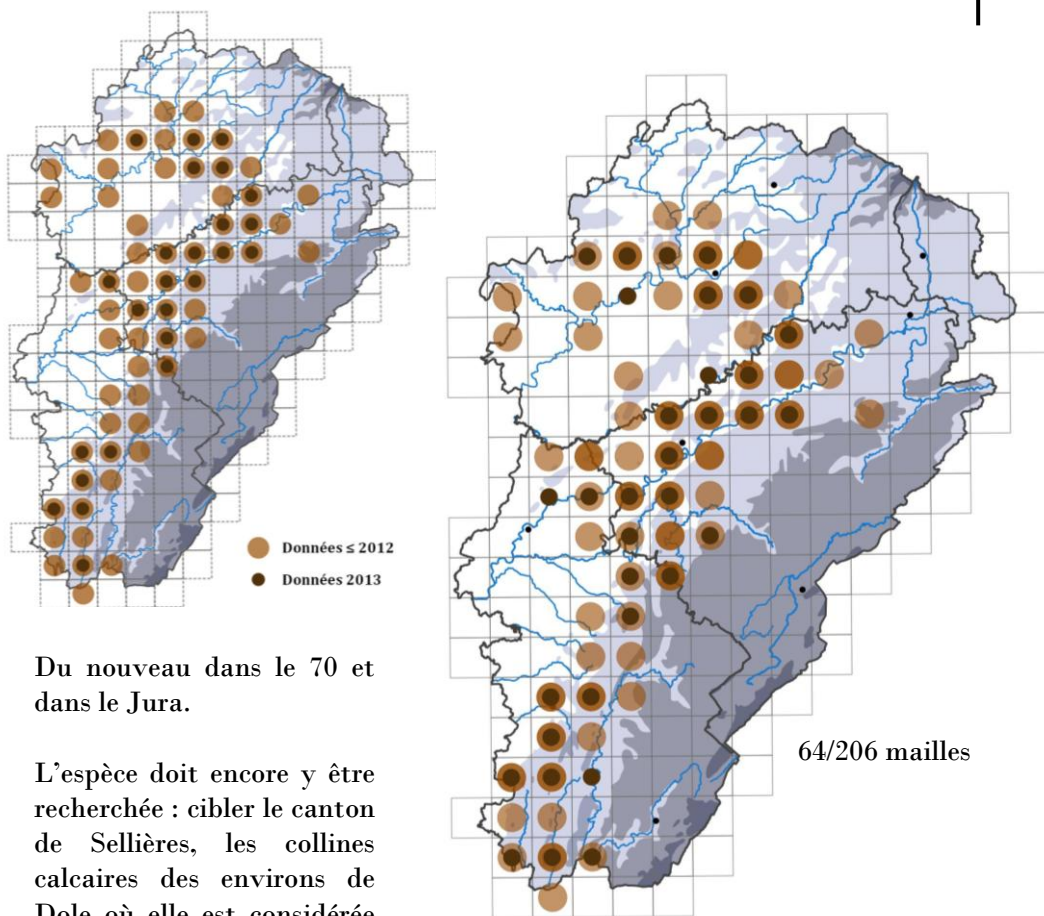
Belle progression entre 2012 et 2015 pour cette espèce discrète avec 13 nouvelles mailles où l'espèce est maintenant connue (6 en 2014).

La Coronelle lisse doit être recherchée sur toutes les mailles du Premier et Second Plateaux, dans les éboulis au pied des falaises, les pelouses sèches, le long des voies ferrées et en tourbière.



Couleuvre d'Esculape

Zamenis longissimus (Laurenti, 1768)



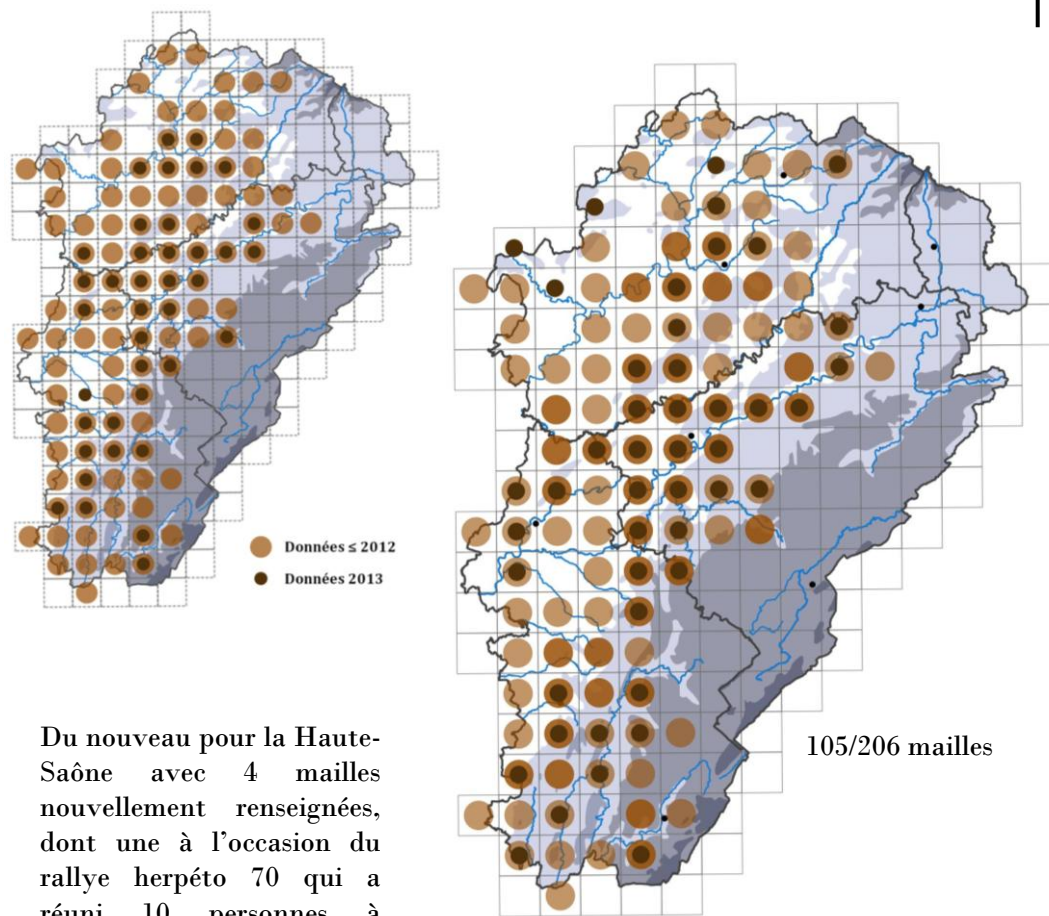
Du nouveau dans le 70 et dans le Jura.

L'espèce doit encore y être recherchée : cibler le canton de Sellières, les collines calcaires des environs de Dole où elle est considérée comme rare ; en Haute-Saône, les plateaux du nord-ouest du département, Champlitte et ses alentours et l'ouest de Marnay.



Couleuvre verte et jaune

Hierophis viridiflavus (Lacépède, 1789)



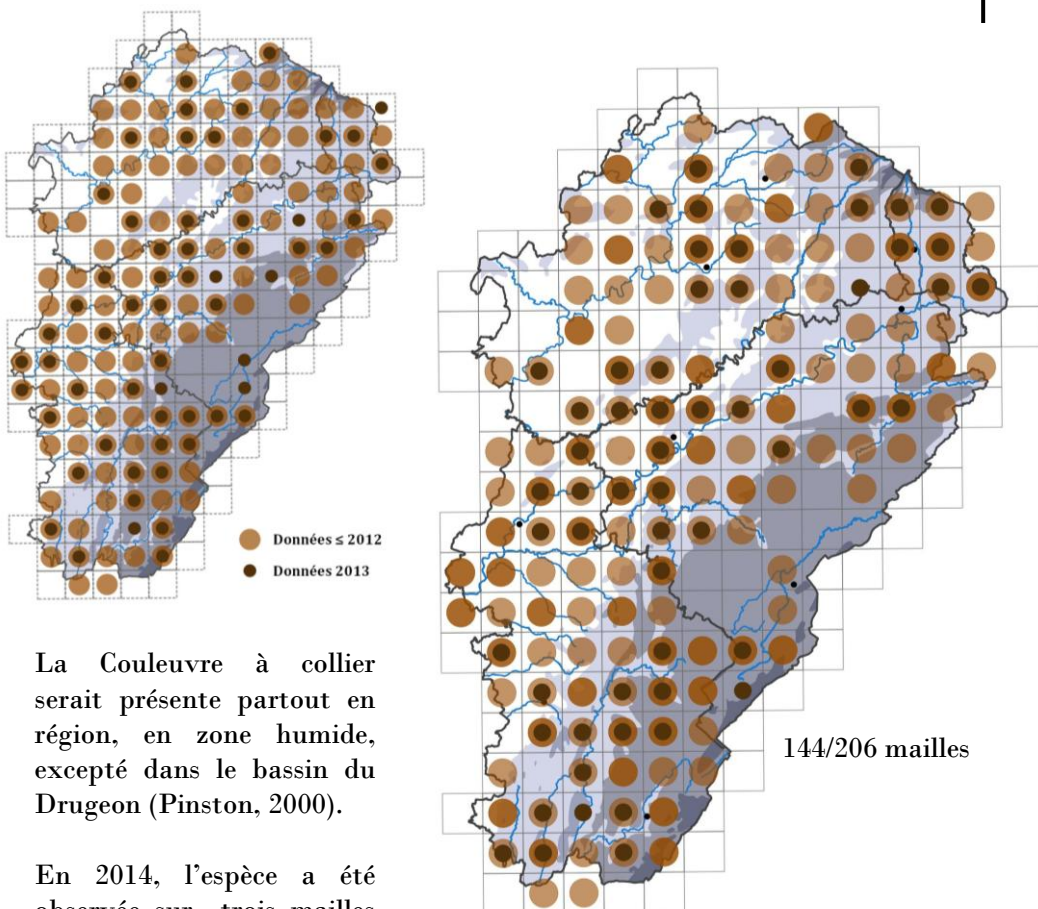
Du nouveau pour la Haute-Saône avec 4 mailles nouvellement renseignées, dont une à l'occasion du rallye herpéto 70 qui a réuni 10 personnes à Delain.

Les trous dans l'aire de répartition peuvent être facilement comblés.



Couleuvre à collier

Natrix natrix (Linnaeus, 1758)



La Couleuvre à collier serait présente partout en région, en zone humide, excepté dans le bassin du Drugeon (Pinston, 2000).

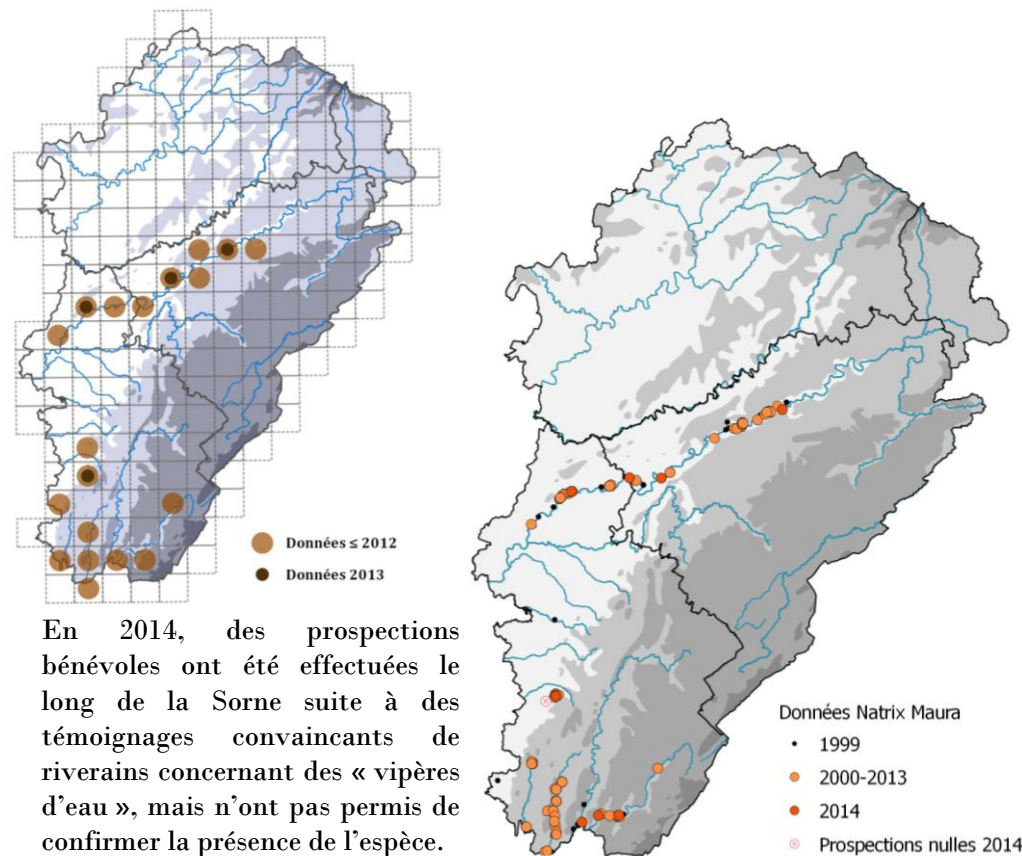
En 2014, l'espèce a été observée sur trois mailles supplémentaires. L'espèce a été reconfirmée à Chaux-Neuve, à 999 m d'altitude.



© N. Dewynter

Couleuvre vipérine

Natrix maura (Linnaeus, 1758)



En 2014, des prospections bénévoles ont été effectuées le long de la Sorne suite à des témoignages convaincants de riverains concernant des « vipères d'eau », mais n'ont pas permis de confirmer la présence de l'espèce.

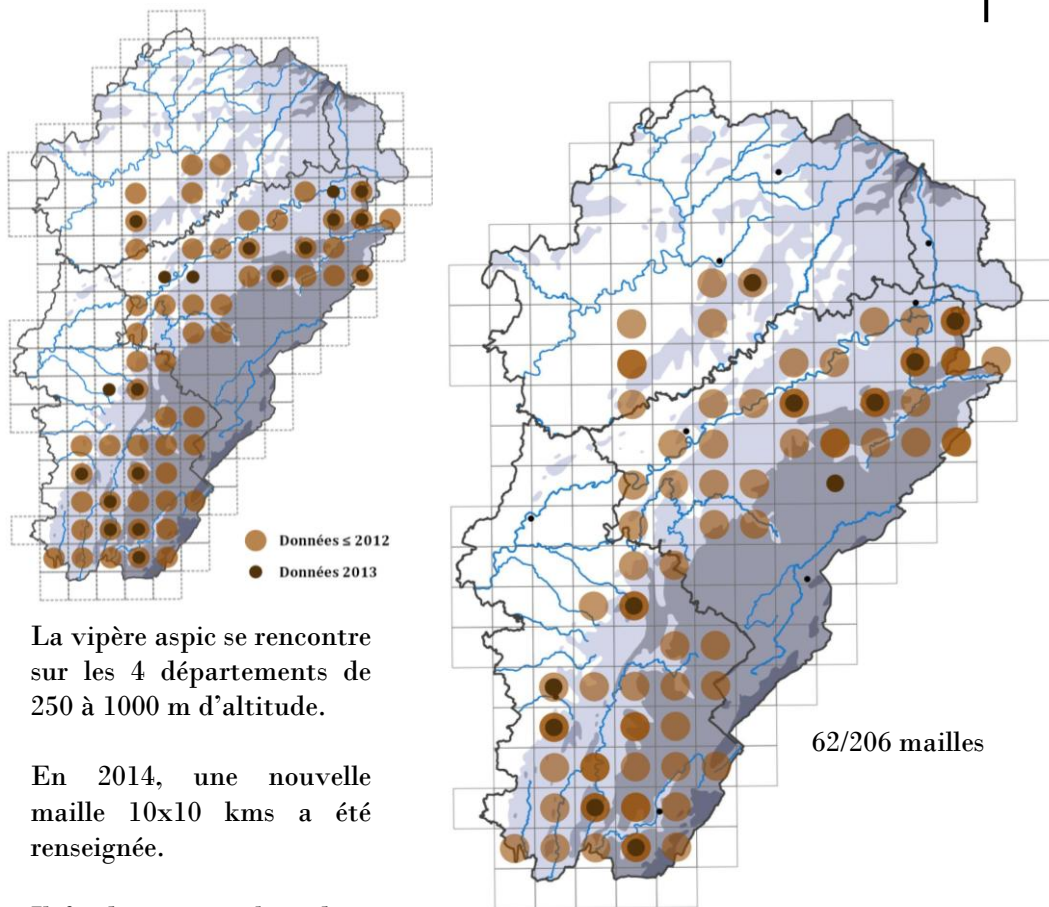
Elle a été observée pour la première fois sur une commune au bord du Doubs lors d'une visite chez un particulier qui avait demandé des conseils pour mieux gérer la cohabitation avec les serpents. Enfin, l'espèce a été signalée à la confluence Ain/Bienne, 25 ans après sa dernière mention.



© T. Gruson

Vipère aspic

Vipera aspis (Linnaeus, 1758)



La vipère aspic se rencontre sur les 4 départements de 250 à 1000 m d'altitude.

En 2014, une nouvelle maille 10x10 kms a été renseignée.

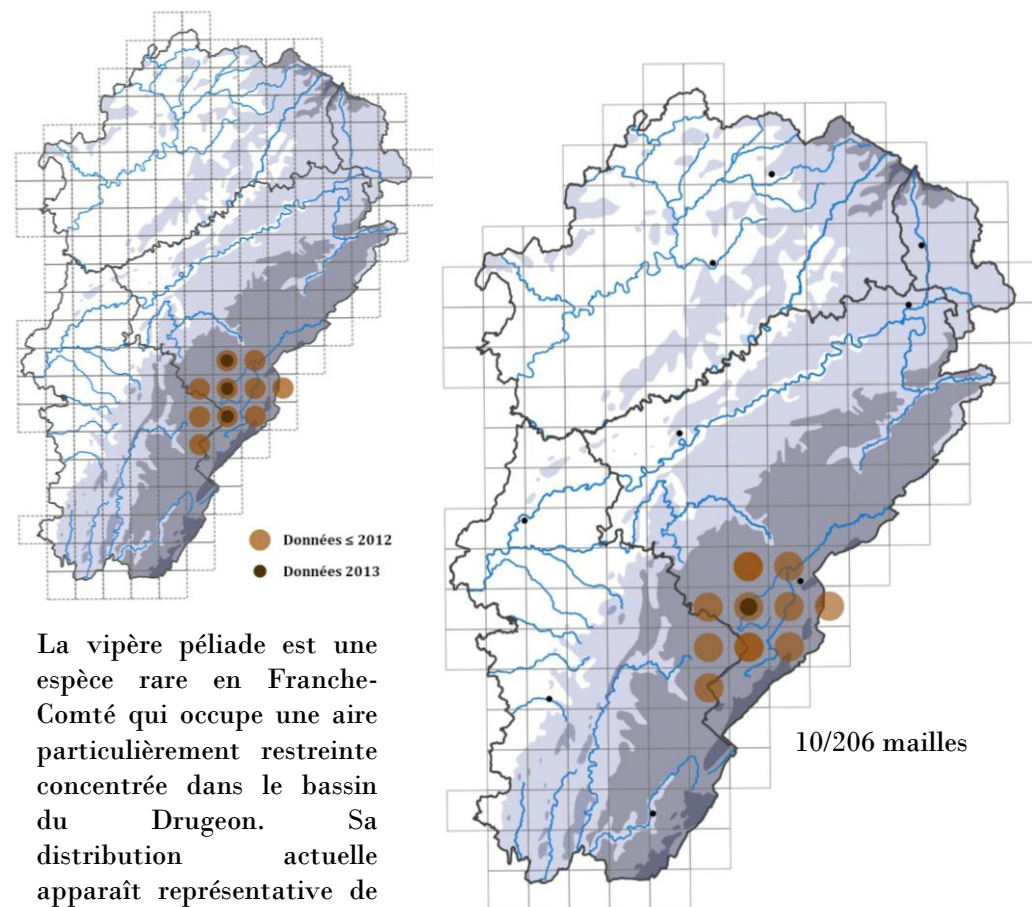
Il faudra être vigilant dans la partie calcaire du Territoire de Belfort (autour de Charmois). En Haute-Saône, la Vipère aspic n'a pas encore été signalée sur le plateau de Champlitte depuis sa dernière mention. Elle était déjà considérée comme rare dans les années 90 (Pinston, 2000).



© M. Cottet

Vipère péliade

Vipera berus (Linnaeus, 1758)



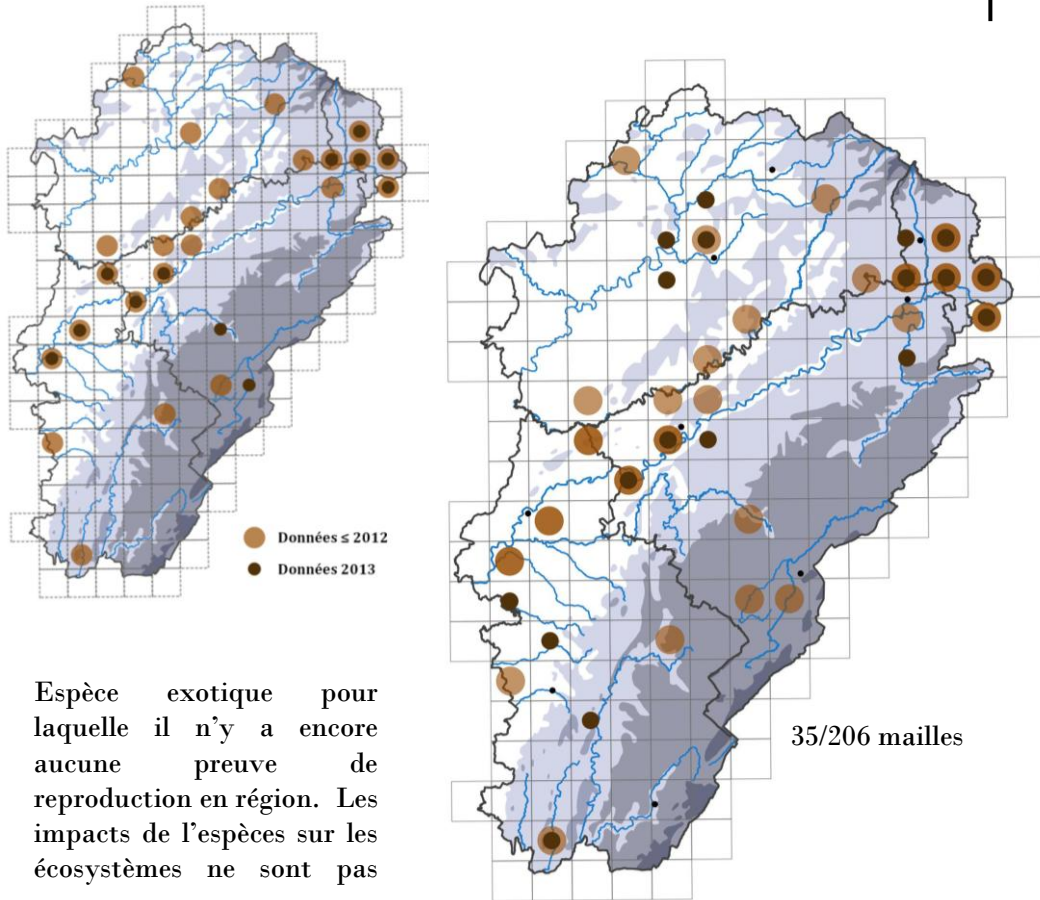
La vipère péliade est une espèce rare en Franche-Comté qui occupe une aire particulièrement restreinte concentrée dans le bassin du Drugeon. Sa distribution actuelle apparaît représentative de la réalité. Les limites de l'aire qu'elle occupe et le nombre de stations au sein de cette aire peuvent probablement être encore précisées.



© N. Dewynter

Trachémyde écrite (Tortue « de Floride »)

Trachemys scripta (Schoepff, 1792)



Espèce exotique pour laquelle il n'y a encore aucune preuve de reproduction en région. Les impacts de l'espèce sur les écosystèmes ne sont pas encore connus.

L'espèce a été détectée sur 9 mailles supplémentaires réparties sur les 4 départements.



Cistude d'Europe

Emys orbicularis (Linnaeus, 1758)

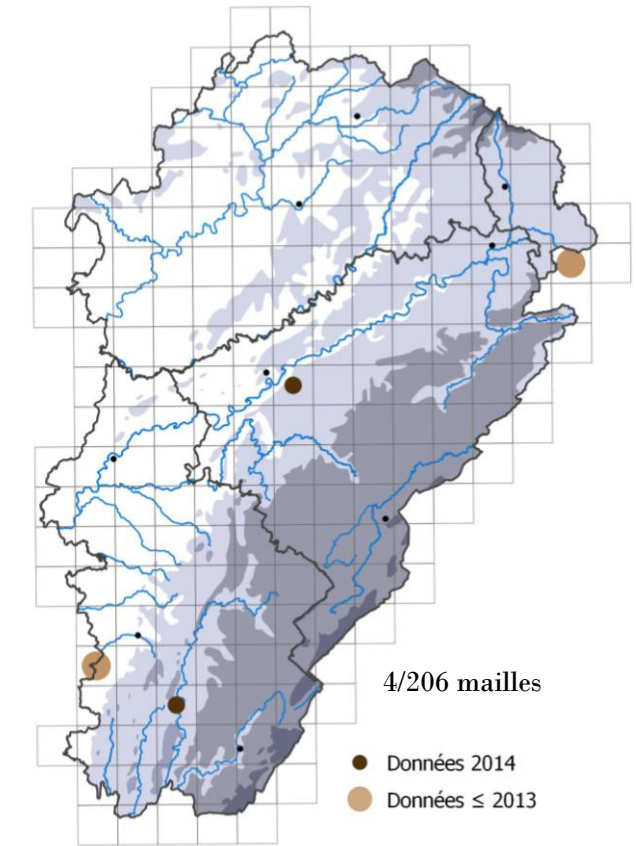
Pinston et al. (2000), précise que les rares données recueillies en région sont celles d'individus isolés, « de toute évidence issus de captivité ».

De 2000 à 2012, aucune observation de Cistude d'Europe n'avait été signalée. La carte ci-contre présente la distribution d'observations enregistrées dans la base en 2014, la première observation remontant à 2011.

Les observations ponctuellement rapportées dans l'Est de la France correspondraient majoritairement à des individus issus de relâchés.

Mais, la Bresse pourrait constituer une des régions d'étangs les plus propices à la reproduction de l'espèce.

Un témoignage situé côté Saône et Loire interpelle toutefois.



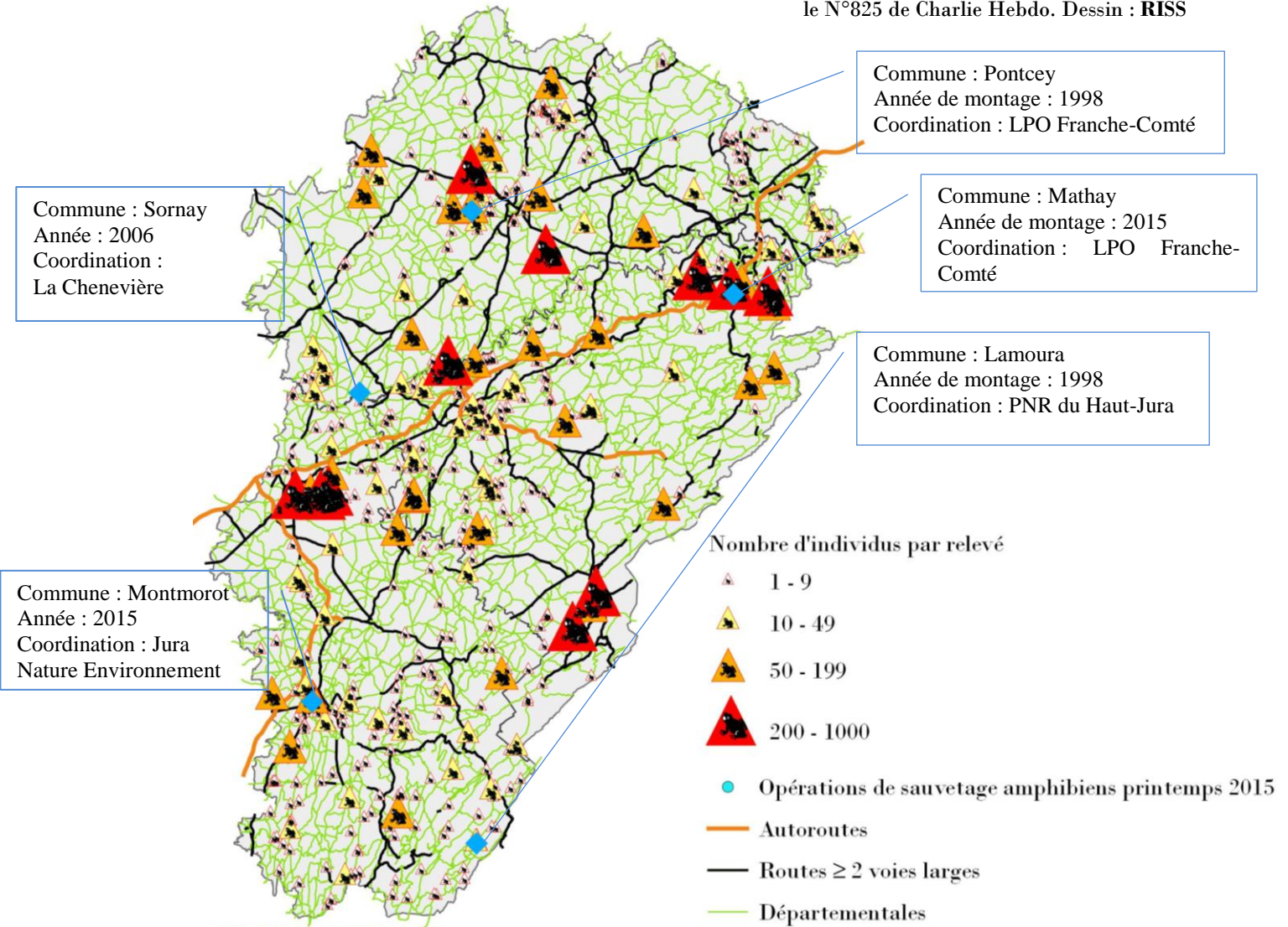
Problématique particulière : la mortalité routière

Le formulaire mortalité apparu en 2012 sur Obsnatu la Base offre la possibilité de mieux renseigner les observations d'animaux morts (numéro de la route, longueur du point d'écrasement ...) Le formulaire a été rempli 359 fois pour les 2 taxons depuis son ouverture, 287 données correspondant à des mortalités routières. En 2014, **106 données de mortalité routière** y ont été saisies.

La carte régionale suivante synthétise les observations d'amphibiens vivants ou morts collectées ces 15 dernières années sur les infrastructures routières. Elle fournit la localisation des opérations de sauvetage temporaire montées en région au printemps 2015.



Illustration du reportage « Bison Futé pour crapauds en rut » Article paru le 09 avril 2008 dans le N°825 de Charlie Hebdo. Dessin : RISS



Localisation des zones de passages d'amphibiens relevées sur les infrastructures routières en Franche-Comté.

Recensement de l'herpétofaune régionale : comment participer ?

Les témoignages collectés lors de prospections herpéto permettent de renforcer les connaissances sur la répartition des amphibiens et reptiles, préalable à la préservation des espèces et des milieux qu'ils occupent. Toute personne peut apporter sa contribution dans son secteur ou sur l'ensemble du territoire régional, quelles que soient ses connaissances.

Vous pouvez soit :

- vous intéresser à une ou plusieurs espèce(s) cible(s) et tenter de détecter sa présence sur une maille où elle n'a pas encore été signalée, ou la rechercher sur d'anciennes stations.
- sélectionner une maille, ou une commune sans observations herpétologiques depuis 2000 (cf liste ci-dessous), et réaliser des prospections pour détecter toute espèce d'amphibien ou reptile susceptible d'occuper la zone.

La participation peut se faire en transmettant ses observations via **Obsnatu la base**, base de données en ligne qui offre une interface de saisie des données géolocalisées. Depuis peu, une application mobile, Naturalist, vous permet également de saisir vos observations en direct avec votre téléphone. Néanmoins, le formulaire mortalité n'est pas utilisable. Vous pouvez également partager votre témoignage via deux listes de discussion : **obsnatu-fc**, liste de discussion et d'échanges naturalistes en Franche-Comté et **herpéto-fc**, liste régionale d'échanges sur l'herpétologie.

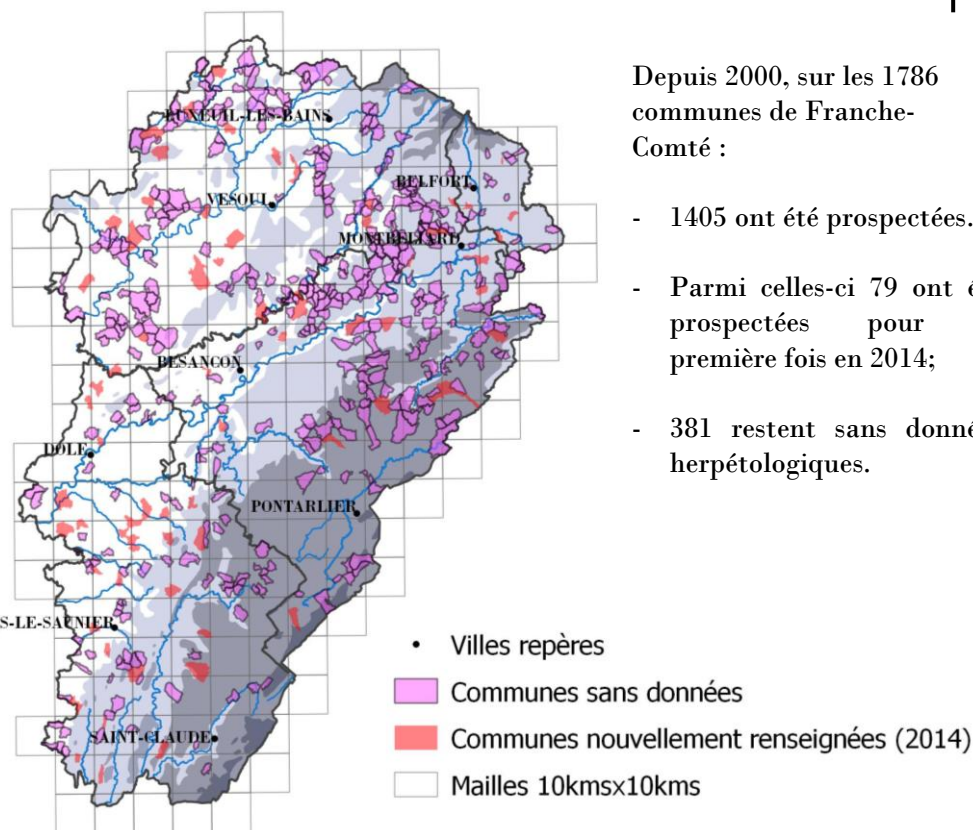
Cette dernière a été créée pour faciliter le partage de connaissances sur l'herpétofaune en région et territoires limitrophes, et de permettre l'organisation de sorties de terrain. Afin de mettre en place des sorties groupées, chaque inscrit peut y communiquer les secteurs régionaux qu'il souhaite prospecter. Un bon moyen de faire connaissance et d'organiser du covoiturage!

Graphique de l'activité annuelle générale des amphibiens et reptiles

| | Janv. | Févr. | Mars | Avril | Mai | Juin | Juil. | Août | Sept. | Oct. | Nov. | Déc. |
|------------|-------|-------|------|-------|-----|------|-------|------|-------|------|------|------|
| Reptiles | | | | | | | | | | | | |
| Amphibiens | | | | | | | | | | | | |
| Larves | | | | | | | | | | | | |
| Adultes | | | | | | | | | | | | |

Ce graphique indique à quelle période les amphibiens et les reptiles peuvent être observés, toutes espèces confondues. Vous pouvez aisément les rencontrer de mi-février à mi-octobre voire tout début novembre lorsque les températures automnales le permettent.

Carte des communes non prospectées



Depuis 2000, sur les 1786 communes de Franche-Comté :

- 1405 ont été prospectées.
- Parmi celles-ci 79 ont été prospectées pour la première fois en 2014;
- 381 restent sans données herpétologiques.

Liste des communes du Jura sans données herpétologiques

ABERGEMENT-LES-THESEY, ALIEZE, ARDON, ARESCHES, ARSURES, AUBEPIN, AUTHUME, AUXANGE, BALANOD, BANS, BARRE, BILLECUL, BOIS-DE-GAND, BONNAUD, CHARENCEY, CHARME, CHAUSSENANS, CHAUX-EN-BRESSE, CHAUX-CHAMPAGNY, CHAVERIA, CHAZELLES, CHEMIN, CHENE-SEC, COMMUNAILLES-EN-MONTAGNE, CONDAMINE, COURBETTE, COYRIERE, CRANS, CUVIER, DIGNA, EQUEVILLON, ESSERVAL-COMBE, FAVIERE, FETIGNY, FRANCHEVILLE, FROIDEVILLE, GRANGE-DE-VAIVRE, LAVANGEOT, LENT, LEZAT, LONGCOCHON, LOUVEROT, MERONA, MIERY, MOLAIN, MOLPRE, MONTAIN, MONTEPLAIN, MONTREVEL, MOREZ, MOURNANS-CHARBONNY, NANCUISE, NOGNA, ORBAGNA, PANNESSIERES, PETIT-MERCEY, PIN, POIDS-DE-FIOLE, PONTHOUX, ROMANGE, SAINTE-AGNES, SAINT-GERMAIN-EN-MONTAGNE, SAINT-JEAN-D'ETREUX, SAINT-LAMAIN, SAINT-LOUP, SAINT-MAUR, SAIZENAY, SAPOIS, SAUGEOT, SENAUD, SERGENAUX, SERMANGE, THOIRIA, VARESSIA, VERNOIS, VILLENEUVE-D'AVAIL, VILLETTE-LES-DOLE.

Liste des communes du Territoire de Belfort sans données herpétologiques

COURCELLES, CRAVANCHE, DENNEY, DORANS, FELON, FONTENELLE, LEBETAIN, LEPUIX-NEUF, PETITEFONTAINE, PETITMAGNY, ROMAGNY-SOUS-ROUGEMONT, SAINT-DIZIER-L'EVEQUE, SEVENANS, THIANCOURT, VETRIGNE, VILLARS-LE-SEC.

Liste des communes du Doubs sans données herpétologiques

ABBEVILLERS, ADAM-LES-PASSAVANT, ADAM-LES-VERCEL, AVILLEY, AVOUDREY, BARBOUX, BARTHERANS, BATTENANS-LES-MINES, BATTENANS-VARIN, BELFAYS, BERCHE, BERTHELANGE, BLARIANS, BONDEVAL, BONNAL, BOSSE, BOURNOIS, BRAILLANS, BRECONCHAUX, BRERES, BRETENIERE, BUGNY, BUSY, CERNAY-L'EGLISE, CHAMPOUX, CHARMOILLE, CHENALOTTE, CHEVIGNEY-LES-VERCEL, COURTEFONTAINE, CROSEY-LE-PETIT, CUSE-ET-ADRISANS, DAMPJOUX, DANNEMARIE, DESANDANS, DURNES, ECHENANS, ECHEVANNES, ECOUVOTTE, ETRAPPE, ETRAY, EVILLERS, EYSSON, FERRIERES-LE-LAC, FLAGEY-RIGNEY, FONTAINE-LES-CLERVAL, FONTENELLES, FONTENOTTE, FOURCATIER-ET-MAISON-NEUVE, FUANS, GERMFONTAINE, GERMONDANS, GONDENANS-MONTBY, GONDENANS-LES-MOULINS, GOUX-LES-DAMBELIN, GOUX-SOUS-LANDET, FOURNETS-LUISANS, GRANDFONTAINE-SUR-CREUSE, GROSOIS, GUYANS-DURNES, GUYANS-VENNES, HAUTERIVE-LA-FRESSE, HOPITAUX-NEUFS, HOPITAUX-VIEUX, HUANNE-MONTMARTIN, HYEMONDANS, VILLERS-LE-LAC, LANDRESSE, LANTHENANS, LAVANS-VUILLAFANS, LOMONT-SUR-CRETE, LONGECHAUX, LONGEMAISSON, LONGEVILLE-LES-RUSSEY, MALBRANS, MALBRANS, MANCENANS-LIZERNE, MARVELISE, METABIEF, MONTANCY, MONTANDON, MONTBELIARDOT, MONT-DE-LAVAL, MONTFLOVIN, MONTIVERNAGE, MONTUSSAINT, ONANS, ORSANS, OUVANS, PESEUX, PESSANS, PIERREFONTAINE-LES-BLAMONT, POMPIERRE-SUR-DOUBS, PRETIERE, PROVENCHERE, PUESSANS, REMONDANS-VAIVRE, RENEDALE, RIGNOSOT, RILLANS, ROGNON, RONDEFONTAINE, SAINT-GEORGES-ARMONT, SAINT-HILAIRE, SAINT-JULIEN-LES-MONTBELIARD, SAMSON, SANTOCHE, SECHIN, SEMONDANS, SERRE-LES-SAPINS, SERVIN, SOCHAUX, SOMMETTE, SOULCE-CERNAY, SOURANS, SURMONT, TALLANS, TALLENAY, THULAY, TOUILLON-ET-LOUTELET, TOURNANS, TRESSANDANS, TROUVANS, URTIERE, UZELLE, VAL-DE-ROULANS, VALLEROY, VALONNE, VANCLANS, VELESMESSARTS, VELLEROT-LES-BELVOIR, VELLEROT-LES-VERCEL, VENNANS, VENNES, VERGRANNE, VERNE, VERNIERFONTAINE, VERNOY, VIETHOREY, VILLARS-LES-BLAMONT, VILLARS-SOUS-ECOT, VILLEDIEU, VILLERS-CHIEF

Liste des communes du Haute-Saône sans données herpétologiques

ABONCOURT-GESINCOURT, ACHEY, AILLEVANS, AILLEVILLERS-ET-LYAUMONT, AISEY-ET-RICHECOURT, ALAINCOURT, AMAGE, ANCHENONCOURT-ET-CHAZEL, ANCIER, ANDORNAY, ANJEUX, ARSANS, AUTREY-LES-CERRE, AVRIGNEY-VIREY, AYNANS, BARGES, BARRE, BASSE-VAIVRE, BELONCHAMP, BELVERNE, BESNANS, BETAUCOURT, BETONCOURT-LES-BROTTE, BEVEUGE, BOURBEVELLE, BOUSSERAUCOURT, BREVILLIERS, BROTTE-LES-LUXEUIL, BROYE-LES-LOUPS-ET-VERFONTAINE, CEMBOING, CENANS, CHAMPEY, CHAMPVANS, CHATENEY, CHATENOIS, CHAUVIREY-LE-CHATEL, CHAVANNE, CLAIREGOUTTE, CORBIERE, CORRAVILLERS, COULEVON, COURCHATON, COURMONT, COUTHENANS, CREVANS-ET-LA-CHAPELLE-LES-GRANGES, CUBRY-LES-FAVERNEY, CUGNEY, CULT, DAMPIERRE-LES-CONFLANS, DENEVRE, ECUELLE, ERREVET, ESSERTENNE-ET-CECEY, FESSEY, FLEUREY-LES-LAVONCOURT, FLEUREY-LES-SAINT-LOUP, FONDREMAND, FOCHECOURT, FRAMONT, FREDERIC-FONTAINE, FROIDETERRE, GENEVREY, GEORFANS, GIREFONTAINE, GOUHENANS, GRAMMONT, GRANDECOURT, GRANGES-LA-VILLE, GRAY-LA-VILLE, HURECOURT, HYET, LANterne-ET-LES-ARMONTS, LAVONCOURT, LIEUCOURT, LIEVANS, LOMONT, LUZE, MAGNONCOURT, MAGNY-JOBERT, MAGNY-LES-JUSSEY, MALACHERE, MAUSSANS, MELECEY, MELINCOURT, MERCEY-SUR-SAONE, MIGNAVILLERS, MONTCOURT, MONTESSAUX, MONTOT, MONT-SAINT-LEGER, MOTY-BESUCHE, NEUVELLE-LES-LURE, NOIRON, ONAY, ORMENANS, OUGE, PALANTE, PISSEURE, PLAINEMONT, POMOY, PONT-DE-PLANCHES, PROISELIERE-ET-LANGLE, RANZEVILLE, GRANDE-RESIE, RUHANS, SAINT-FERJEUX, SAINT-LOUP-NANTOUARD, SAINT-MARCEL, SAINTE-MARIE-EN-CHANOIS, SAPONCOURT, SAUVIGNEY-LES-GRAY, SECENANS, SELLES, TAVEY, THEULEY, THIEFFRANS, THIENANS, TINCEY-ET-PONTREBEAU, TRAITIEFONTAINE, TREMBLOIS, TREMOINS, TROMAREY, VADANS, VAITE, VAIVRE, VAUCONCOURT-NERVEZAIN, VAUVILLERS, VELESME-ECHEVANNE, VELLEMINFROY, VENERE, VERGENNE, VENISEY, VEREUX, VERLANS, VILLARGENT, VILLEFRANCON, VILLERS-BOUTON, VILLERS-SUR-SAULNOT, VILLERS-VAUDEY, VISONCOURT, VOLON, VOHENANS, VYANS-LE-VAL, VY-LES-RUPT.