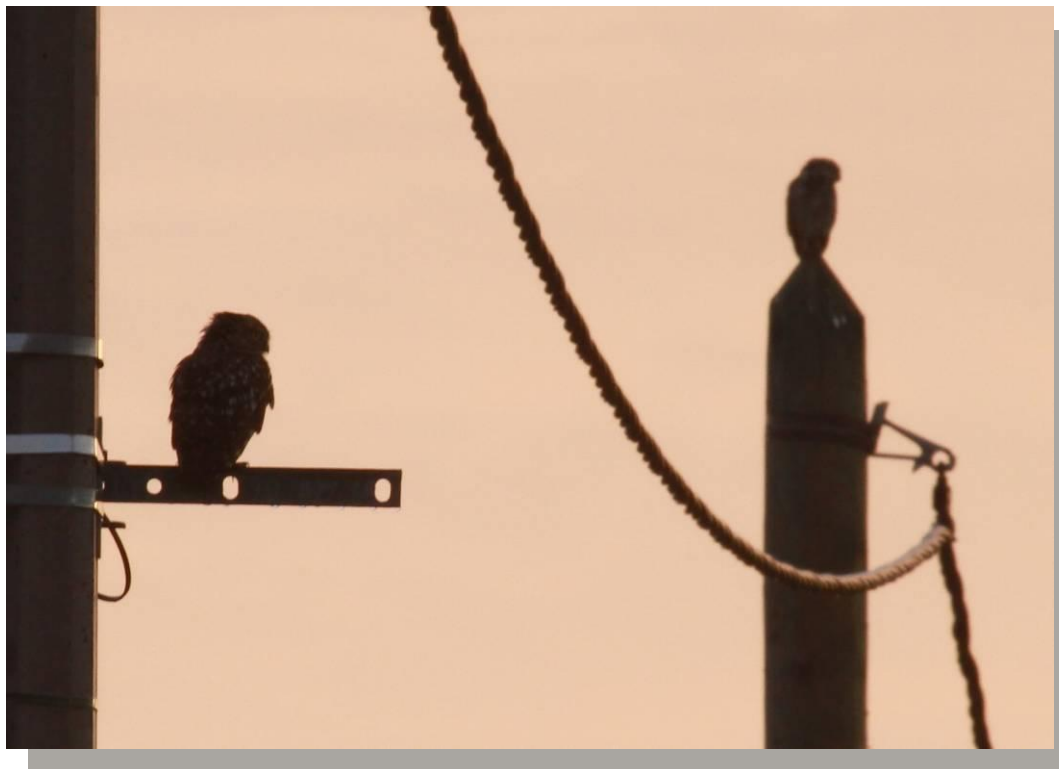


Programme Régional de Conservation des Espèces en faveur de la Chevêche d'Athéna (*Athene noctua*) Année 2013



Programme Régional de Conservation des Espèces en faveur de la Chevêche d'Athéna (*Athene noctua*) Année 2013

Programme financé par :

Etat / DREAL Franche-Comté



Union Européenne et Fond Européen
de Développement Régional (FEDER)



L'Europe s'engage en Franche-Comté avec le Fond Européen de
développement régional

Conseil général du Jura



Communauté d'Agglomération du Grand Dole

Fondation Nature et Découvertes



Maître d'ouvrage et maître d'œuvre :

LPO Franche-Comté

Maison de l'Environnement de Franche-Comté

7 rue Voirin

25000 BESANCON

☎ : 03.81.50.43.10

@ : franche-comte@lpo.fr



AGIR pour la
BIODIVERSITÉ
FRANCHE COMTÉ

Rédaction : Cyrielle Bannwarth & Guillaume Petitjean

Cartographie : Samuel Maas

Relecture : Catherine de Saint-Rat

Remerciements aux observateurs ayant transmis des données : Groupe Naturaliste Universitaire de Franche-Comté (GNUFC) ; Bannwarth Cyrielle ; Beau Fred ; Becel Clémence ; Bedrines Georges ; Blondel Guillaume ; Bouillard Michaël ; Briot Philomin ; Chaput Éric ; Charles Sylvain et Louis ; Chevaldonnet François ; Chopard Christian ; Clément Sabrina ; Clément Danièle ; Cotte Bertrand (CEN-FC) ; Cramotte Lucie ; Crimmers Frédéric ; Dams Vincent ; Derry Nick ; Dubarry Nelly ; Dubois Jean-Louis ; Faivre Michel ; Faucoup Loïc ; Gaffard Jean-François ; Galliou Serge ; Gérard Francis ; Gérard Jean-Marc ; Gervais Stéphane ; Gillet Daniel ; Giroud Marc ; Glotoff Renaud ; Glotoff Grégory ; Guinchard Michel ; Halliez Guillaume ; Horent Sophie ; Hue Thierry ; Jacques Christophe ; Klein Madeleine ; Lecornu Didier ; Lepaul Florian ; Locatelli Guillaume ; Louiton François ; LPO Franche-Comté (archive) ; Maas Samuel ; Maas (LPO Franche-Comté) Samuel ; Maillot Frédéric ; Maire David et Jean Baptiste ; Malécot Dominique ; Manuelle François ; Marconot Bernard ; Marichy Raoul ; Michelin Philippe ; Morin Christophe ; Morin Christophe (LPO Franche-Comté) ; Pancher Camille ; Pascal Bastien ; Pascal Guy ; Paul Jean-Philippe ; Petit Thierry ; Petitjean Guillaume ; Pion Estelle ; Piotte Pierre ; Prat-Mairet Yves ; Praud Francine ; Saliner Catherine ; Sénéchal Cyril ; Siess Jan ; Sneck Emmanuelle ; Soudagne Roger ; Villemin Aline ; Voisin Marie-Pierre ; Weidmann Jean-Christophe.

Photo de couverture : Chevêche d'Athéna © Jean-Philippe Paul, 2012.

Référence du document :

BANNWARTH C. & PETITJEAN G. (2014). Programme Régional de Conservation des Espèces en faveur de la Chevêche d'Athéna (*Athene noctua*) - Année 2013. Communauté d'Agglomération du Grand Dole, Conseil général du Jura, DREAL Franche-Comté, Union européenne & Fondation Nature et Découvertes: 13p.

Table des matières

1	INTRODUCTION	2
2	RELATIONS INTERREGIONALES ET INTERNATIONALES.....	2
3	OPERATIONS REGIONALES	2
3.1	Amélioration des connaissances de l'espèce	2
3.2	Coordination du PRCE Chevêche d'Athéna et vie du réseau	6
4	DECLINAISONS LOCALES.....	7
4.1	Opérations de conservation	7
4.2	Sensibilisation.....	11
5	CONCLUSION	11
	BIBLIOGRAPHIE.....	12

1 INTRODUCTION

Le présent rapport fait état des opérations du Programme Régional de Conservation (PRCE) de la Chevêche d'Athéna pour 2013. Cette année est marquée par la tenue d'une première rencontre régionale sur la thématique, regroupant les bénévoles sur une journée de travail visant à consolider l'approche régionale par un bilan partagé des opérations menées dans différents secteurs et l'identification d'opérations communes. Un rapprochement est également marqué avec les programmes voisins, déclinés en Alsace, Suisse et Allemagne. Enfin, ce bilan présente l'avancée des déclinaisons locales du programme, soutenues pour partie par des collectivités.

2 RELATIONS INTERREGIONALES ET INTERNATIONALES

- *Réunion avec la LPO Alsace, le collectif Chevêche d'Ajoie, la Suisse alémanique et les CNRS de Strasbourg et Besançon sur une perspective d'actions communes*

Un rapprochement a été réalisé avec nos voisins alsaciens et suisses travaillant depuis 2005 sur un projet trinational de préservation de la Chevêche et des vergers hautes-tiges traditionnels. Les résultats des programmes de baguage mettent en évidence des échanges d'individus entre les territoires haut-rhinois, d'Ajoie (Suisse) et allemand. Ces résultats indiquent des potentialités fortes d'appartenance des chevêches du nord Franche-Comté à cette même population. Dès lors, il apparaît intéressant de mutualiser les programmes d'intervention. La possibilité d'étendre le programme de baguage du Haut-Rhin au Territoire de Belfort est à l'étude. Un bénévole devenu récemment bagueur serait intéressé pour prendre en charge les chevêches du Territoire de Belfort.

En complément, des études génétiques sont d'ores et déjà mise en place par le CNRS de Strasbourg sur du matériel prélevé lors du baguage des nichées alsaciennes (duvet et sang).

Le CNRS de Besançon pourrait développer un programme de recherche éco toxicologique.

La coopération interrégionale et internationale sur ces programmes permettrait d'augmenter les échantillons. Elle est également pertinente pour la mise en place d'opérations de préservation de l'espèce, afin de considérer un territoire cohérent hors limites administratives. Côté franc-comtois, les ressources financières risquent toutefois d'être limitatives.

3 OPERATIONS REGIONALES

3.1 Amélioration des connaissances de l'espèce

- *Prospections 2013*

Les Groupes locaux et observateurs bénévoles poursuivent l'amélioration des connaissances sur la répartition de l'espèce.

De nouvelles données régionales (n=443) ont ainsi été obtenues et sont représentées spatialement sur la carte établie ci-après. Il est important de noter que 196 données nulles (soit 38%) ont été acquises dans le cadre des prospections spécifiques selon le protocole national de recensement.

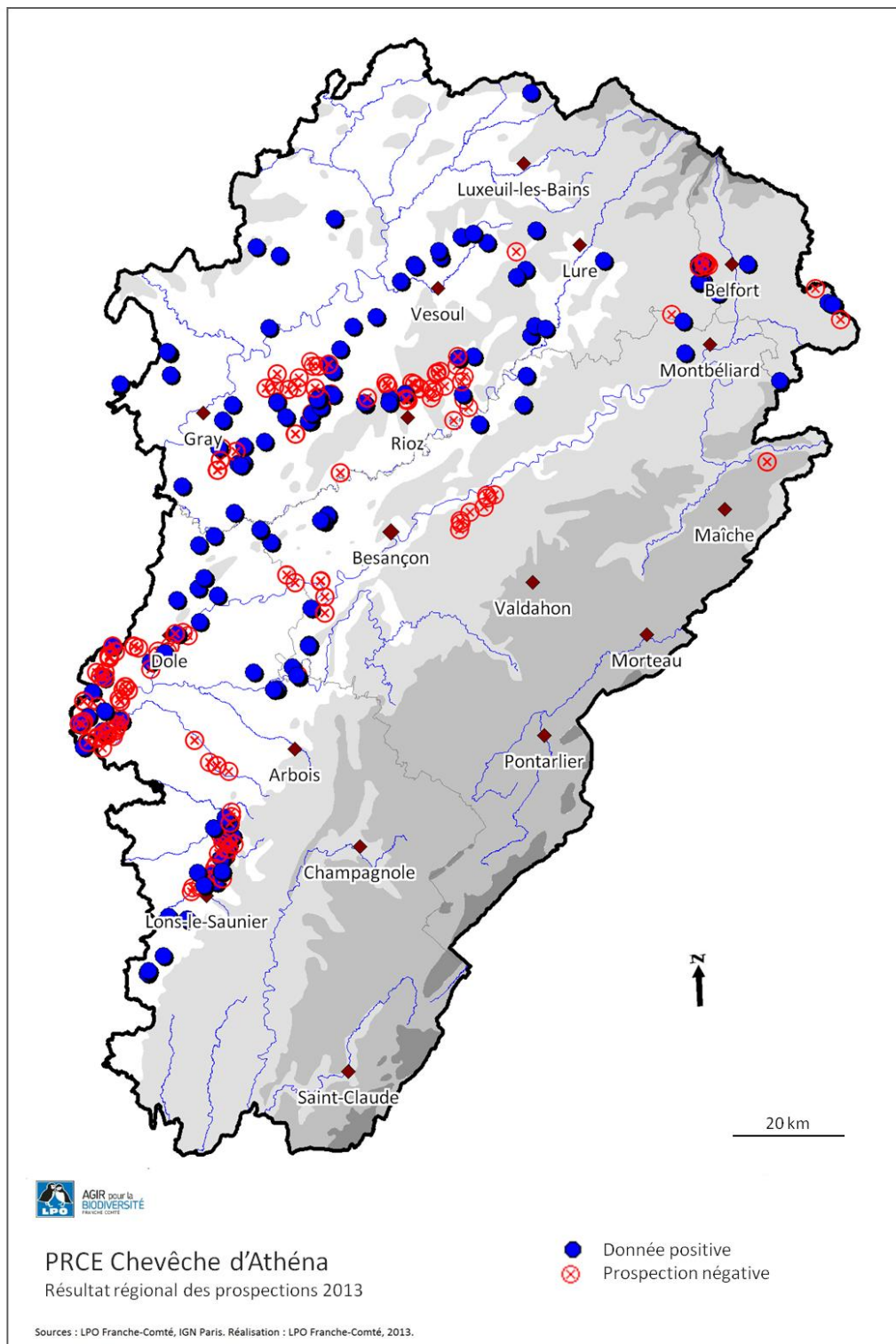


Figure 1 : Spatialisation des données 2013 de Chevêche d'Athéna acquises dans le cadre des prospections bénévoles de la LPO Franche-Comté.

- Répartition et population régionales

En 2013, suite aux différentes enquêtes menées les dernières années, complétées des données issues d'Obsnatu-la-base, il est possible de dresser l'état des lieux suivant (extrait du Bulletin Obsnatu n°25, hiver 2013).

De 2007 à 2013, ce sont 509 communes qui ont été prospectées sur les 1225 estimées favorables à l'espèce, après exclusion des communes situées sur les unités paysagères des Vosges Comtoises, des Gorges du Doubs, de la Vallée du Dessoubre, de l'ensemble Loue-Lison, premier et second plateaux, le Jura plissé des grands vaux et des grands monts (soit 561 communes).

Sur les communes prospectées lors des différentes enquêtes et renseignées sur la base de données 237 sont occupées et 272 inoccupées (voir localisation sur la carte suivante). La synthèse des données des différentes enquêtes conduit à établir le tableau suivant :

Enquête	Commune prospectée	Commune occupée	Nb chanteurs	Taux de présence	Densité par commune occupée
Petite Montagne	83	15	17	18 %	1,13
Lons-le-Saunier	37	16	19	43 %	1,19
Vallée de l'Ognon	124	50	61	40 %	1,22
Territoire de Belfort	79	19	25	24 %	1,32
Nord Haute-Saône (2006)	90	33	49	37 %	1,48
			Moyenne	32 %	1,27

Figure 2 : Taux de présence par commune et densité de la Chevêche d'Athéna sur les différents secteurs prospectés entre 2007 et 2013

A partir de ce tableau, si on extrapole aux 1225 communes jugées favorables avec le taux de présence et la densité par commune occupée, on pourrait établir la population régionale de Chevêche d'Athéna à 497 mâles chanteurs, donc une estimation probable entre 450 et 550 mâles chanteurs.

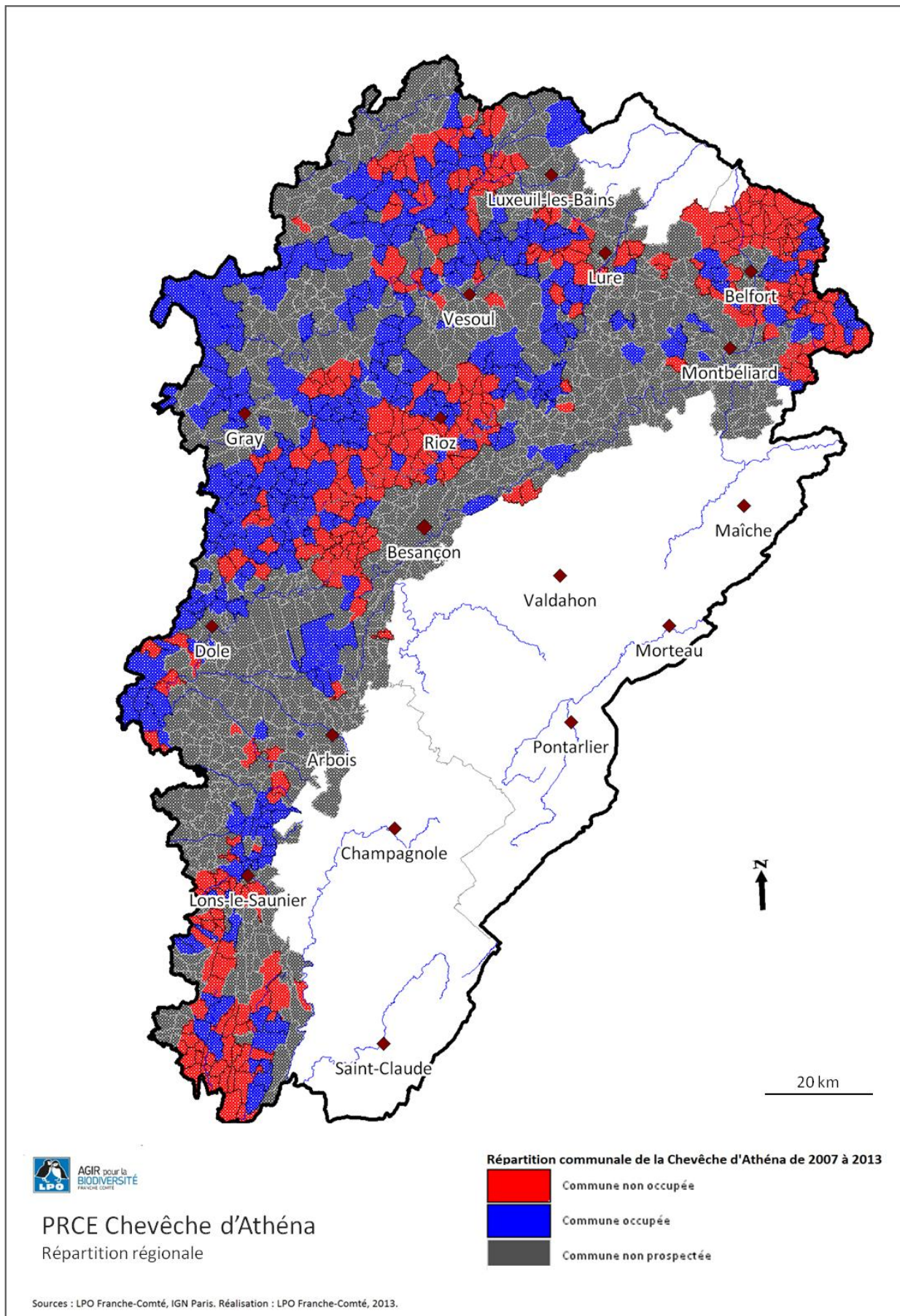


Figure 3 : Répartition de la Chevêche d'Athéna en Franche-Comté

3.2 Coordination du PRCE Chevêche d'Athéna et vie du réseau

- *Recueil des observations et conseils pour des opérations de conservation*

Comme chaque année, la coordination générale du programme s'attache à intégrer les informations de présence ou nidification de l'espèce issues d'observateurs ou bénévoles de groupes locaux et donner des orientations pour la contribution à la préservation de l'espèce. Certains de ces contacts sont issus d'opérations de sensibilisation menées localement, par des personnes non investies dans l'association jusque là, et concernent des communes proches de celles pour lesquelles des actions sont déjà mises en place.

- *1ère Rencontre Régionale Programme de Conservation de la Chevêche d'Athéna*

Considérant l'organisation des actions bénévoles et salariées dans le cadre du PRCE, un objectif important pour 2013 et les années à venir est de fédérer les opérations en région autour d'une dynamique de partage d'expériences et de recherche de cohérence à l'échelle régionale (protocoles et outils communs de communication et de mise en œuvre d'opérations de conservation).

Un comité restreint pour l'organisation de cette journée, dont la tenue avait également pour objectif de contribuer à la vie associative inter groupes locaux de l'association, a été constitué entre bénévoles de groupes locaux et équipe salariée. Le groupe local de Lons-le-Saunier a plus particulièrement accueilli cette journée. L'état des lieux régional des prospections et actions en faveur de la chevêche a été actualisé pour l'ensemble des secteurs concernés. Les perspectives d'approches communes avec les associations voisines se sont traduites par la participation de la LPO Alsace.

Ainsi, le 22 février 2014, 21 personnes ont participé à cette journée d'échanges.

Le programme de la journée a été décliné par :

- l'intervention de Bertrand Scaar, de la LPO Alsace pour un bilan des opérations de baguage et de conservation conduites dans le Haut-Rhin,
- l'intervention de Renaud Scheifler, présentant deux études conduites par des étudiantes de l'Université de Franche-Comté sur les tendances démographiques de l'espèce et les relations au paysage,
- la présentation des opérations déclinés par secteurs, par les groupes locaux (Jan Siess pour le groupe local de Lons-le-Saunier et Daniel Gillet pour le groupe local du canton d'Audeux) et le référent salarié pour le PRCE (Cyrielle Bannwarth) de la LPO Franche-Comté.

Cet état des lieux s'est ouvert sur une discussion portant sur les mesures de suivis et les stratégies de conservation à mettre en œuvre.

Il en ressort le besoin de créer des outils de gestion commun pour le suivi des nichoirs (protocole, fichier de suivi). Un programme de conservation participative pourrait être mis en place, avec le financement de matériel sur un fonds dédiés. Des convention-type d'engagement de propriétaires et supports de communication seront utiles à construire dans ce but. La centralisation régionale des opérations menées est également nécessaire pour leur bon suivi à moyen et long terme.

Cette possibilité est conditionnée aux issues des discussions sur la programmation 2014 de la LPOFC, actuellement en cours avec la DREAL Franche-Comté et la Région.



Figure 4 : Affiche pour la Rencontre Régionale du programme de conservation de la Chevêche d'Athéna

4 DECLINAISONS LOCALES

Les opérations mentionnées ci-dessous sont réalisées hors financement Etat/Feder.

4.1 Opérations de conservation

- *Programme "Préservation de la biodiversité des vergers hautes-tiges sur le territoire du Grand Dole*

Objectifs : Favoriser le continuum de vergers hautes-tiges sur le Grand-Dole / préserver la Chevêche d'Athéna en secteur périurbain

Territoire concerné : Champvans et Monnières, communes pilotes du projet

Pilote de l'action : LPO Franche-Comté

Résumé : La CAGD soutient depuis 2012 un projet de préservation et plantation de vergers hautes-tiges conduit sur deux communes pilotes de la CAGD : Champvans et Monnières. Cette démarche a un double objectif :

- préserver la biodiversité associée à ces milieux, dont fait partie la Chevêche d'Athéna,
- contribuer à la sauvegarde des variétés fruitières locales, en lien avec les Croqueurs de pommes section Jura Dole et Serre.

Cette opération correspond également à l'un des enjeux identifié en restauration des continuités écologiques sur le territoire du Grand Dole.

Le projet, lancé en 2012, rassemble sept propriétaires de terrains (1 commune, 1 agriculteur et 5 particuliers) autour du maintien et de la restauration d'une mosaïque de vergers. Suite à deux soirées d'animation du projet à Champvans et Monnières, chacun s'est engagé par la signature d'une convention à la mise en place d'une gestion écologique sur sa/ses parcelle(s), associée pour six d'entre eux à un don de la part de la LPO Franche-Comté de fruitiers de variétés sélectionnées et greffés par les Croqueurs de Pommes section Jura Dole et Serre. L'objectif est ainsi de préserver les vergers existants, d'y planter de jeunes fruitiers et de créer de nouveaux vergers afin de garantir un continuum d'habitats.

Au total, 15 parcelles ont été engagées dans le projet pour 3.57ha. Le soutien annuel du Grand Dole permet la fourniture du matériel (fruitiers, tuteurs, nichoirs à Chevêche et passereaux et clôtures de protection en pâture) pour assurer les plantations étalées sur 3 années afin d'aboutir aux 162 fruitiers plantés.

Partenaires techniques :

- Croqueurs de Pommes section Jura-Dole et Serre

Partenaires financiers :

- Communauté d'Agglomération du Grand Dole

- *PRCE Chevêche et Contournement de Lons-le-Saunier*

Objectifs : Réduire les impacts du contournement de Lons-le-Saunier

Territoire concerné : Secteur périurbain de Lons-le-Saunier, en particulier secteur ouest (10 communes)

Pilote de l'action : Groupe local LPO de Lons-le-Saunier & LPO Franche-Comté

Résumé : Le linéaire du contournement de Lons-le-Saunier contribue à la fragmentation des milieux favorables à l'espèce (prairies bocagères, vergers) dans lesquels la Chevêche est effectivement connue en période de reproduction. Des opérations de pose de nichoirs dans le but de proposer des cavités favorables à la nidification éloignées de la route circulante pour les individus connus sur place et la préconisations de gestion des abords routiers a été initiée en 2011 et les premières réalisations ont eu lieu en 2012. Le soutien du Conseil général du Jura en 2012 permet également d'initier un programme de gestion écologique sous conventionnement avec la LPO Franche-Comté et potentiellement des plantations de saules, frênes et autres essences taillées en têtard, fruitiers, etc. selon les opportunités. La pose de nichoirs a également été renforcée. Les réalisations se sont poursuivies sur l'année 2013, avec 9 propriétaires ayant adhéré au projet (particuliers, communes, agriculteurs,

établissement privé). Une information large a également été effectuée auprès des communes du secteur.

Partenaires techniques :

- Jura Nature Environnement

Partenaires financiers :

- Conseil général du Jura

- *Programme BIODIVERSIT'HAIES en vallée de l'Ognon*

Objectifs : Restauration d'une trame de haies sur la communauté de communes du val marnaysien

Territoire concerné : Communauté de communes du Val marnaysien, en Haute-Saône et dans le Doubs (30 communes)

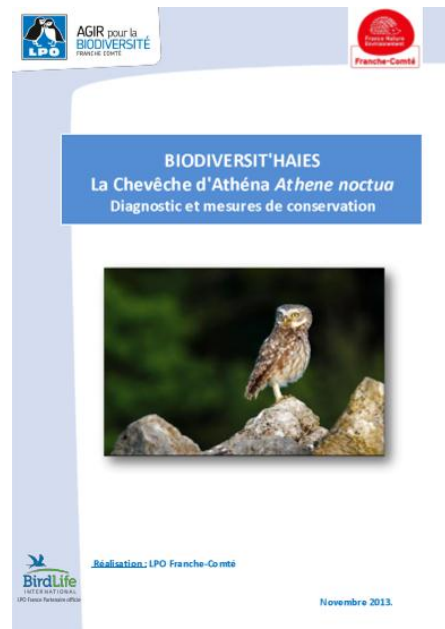
Pilote de l'action : FNE Franche-Comté, en lien avec la LPO Franche-Comté et le CPIE de Brussey

Résumé : L'objectif est de planter 5000 arbres, entre le Doubs et la Haute-Saône, dans le but de :

- Favoriser la diversité faunistique et floristique ;
- Préserver les milieux naturels et leurs occupants, en installant notamment des nichoirs à chouettes chevêches et à passereaux ;
- Rétablir de véritables continuités écologiques (corridors) pour la circulation des espèces ;
- Améliorer le cadre de vie des habitants ;
- Soutenir une agriculture de qualité, durable, à haute valeur environnementale et économiquement rentable.

Ce programme trouve une complémentarité géographique avec le programme de plantation de vergers hautes-tiges (plus de 250 fruitiers locaux plantés) et de pose de nichoirs mené précédemment sur 5 communes par la LPO Franche-Comté. Un diagnostic territorial a été réalisé afin d'orienter les opérations de pose de nichoirs, de gestion de parcelles et d'aménagements en faveur de la Chevêche d'Athéna (plantation d'arbres isolés, fauche différenciée, installation de clôtures de protection en parcelle pâturée, installation de système anti-noyade dans des abreuvoirs, de grillage sur les conduits de cheminée ou poteaux creux). (BANNWARTH C. (2013). BIODIVERSIT'HAIES. La Chevêche d'Athéna *Athene noctua*. Diagnostic et mesures de conservation. LPO Franche-Comté & FNE Franche-Comté : 8p.)

Une convention de gestion a également été élaborée afin d'assurer des mesures de gestion favorables sur les parcelles concernées par la pose de nichoir(s). Ce type de conventionnement est réalisé à plus large échelle en région dans le cadre du PRCE Chevêche. Si des opérations complémentaires sont identifiées comme pertinentes sur les terrains



concernés, leur réalisation devra être assurée via un financement complémentaire au projet Biodiversité haies.

Des animations locales, la pose des nichoirs, le contact de propriétaires ainsi que la participation aux chantiers de plantations des haies sont assurés par les bénévoles du Groupe local du canton d'Audeux.

Le programme se poursuit en 2014.

- *Construction de nichoirs à Chevêche d'Athéna lors de la fête de la science à Mouchard (39) et du Rendez-vous Nature de Lons-le-Saunier (39)*

Stand LPO à la Fête de la Science à Mouchard

Trois bénévoles se sont relayés tout le week-end des 12 et 13 octobre pour assurer un stand LPO à la Fête de la Science du Val d'Amour. Dans le cadre de cette grande manifestation régionale, la LPO Franche-Comté propose, grâce au concours de l'association Défi Bois, entre autres, un atelier de construction de nichoirs à chevêche. Tout au long de cette fête de la science, les nombreux visiteurs ont pu découvrir la LPO, construire des nichoirs et discuter nature en famille.



Figure 5 : Stand LPO à la fête de la science à Mouchard (39)
©Petitjean G.

RDV nature de Lons-le-Saunier

Le 13 décembre 2013, 8 participants se sont retrouvés au matin pour l'assemblage de 10 nichoirs à chevêche à l'aide de matériel de menuiserie. Après un repas pris en commun, le groupe s'est dirigé en début d'après-midi vers un site de pose de nichoir repéré en préalable à Villeneuve-sous-Pymont, commune voisine de Lons-le-Saunier. Le propriétaire du site a été sensibilisé aux enjeux de cette pose de nichoir, à savoir la conservation d'une continuité de population entre le nord et le sud-ouest de Lons. Le nichoir a été posé dans un cerisier sur un site favorable à l'installation de l'espèce.



Cette première pose d'un des nichoirs construits le jour même contribue aux opérations du programme de conservation décliné en milieu périurbain de Lons. Les autres nichoirs seront posés en fonction des besoins. Des sites sont déjà identifiés sur le secteur de Dole ou en Petite Montagne, en complément des mesures de maintien des milieux favorables.



Figure 6 : RDV Nature à Lons-le-Saunier ©Petitjean G.

4.2 Sensibilisation

Comme chaque année, les Nuits de la Chouette sont des événements à portée nationale particulièrement favorables à la sensibilisation du grand public, sur les problématiques écologiques et plus particulièrement sur la découverte des rapaces nocturnes. La Chevêche aux yeux d'or a sa part belle lors de ces animations rassemblant de nombreux participants en région. En 2013, une centaine de personnes étaient présentes à la Saline d'Arc-et-Senans (25) et environ 70 à Favernay (70) pour cet événement.

Des publications régulières sur les réalisations du PRCE Chevêche d'Athéna sont diffusées dans le LPO Info (n°20, n°21 et n°22).

5 CONCLUSION

L'année 2013 est marquée par l'initiation d'une meilleure coopération régionale et interrégionale sur le programme de conservation de la Chevêche. La structuration des opérations afin de mieux connaître l'espèce et ainsi pouvoir mieux la préserver, les échanges d'expériences, les liens entre universitaires et naturalistes de terrain se développent. La thématique de sauvegarde de cette espèce, dont l'approche nécessite des mesures à échelle paysagère, est portée de manière dynamique par les bénévoles, en lien plus ou moins fort avec l'équipe salariée. Dans ce contexte, la coordination régionale est importante à asseoir et la mobilisation de moyens pour un soutien à la fois technique et matériel est nécessaire pour renforcer les opérations mises en œuvre localement et qui contribuent pleinement aux déclinaisons locales de la trame verte et bleue.

BIBLIOGRAPHIE

- Bannwarth C.** (2013). BIODIVERSIT'HAIES. La Chevêche d'Athéna *Athene noctua*. Diagnostic et mesures de conservation. LPO Franche-Comté & FNE Franche-Comté : 8p.
- Bannwarth C.** (2013). Programme Régional de Conservation des Espèces en faveur de la Chevêche d'Athéna - Année 2012. DREAL Franche-Comté & Union européenne : 9p.
- Bannwarth C. & Maas S.** (2012). Plan régional de conservation d'espèce en faveur de la Chevêche d'Athéna *Athene noctua*. LPO Franche-Comté, DREAL Franche-Comté & Union européenne : 23p.
- Bonfil C.** (2010) Plan d'action du Refuge LPO de la Saline royale d'Arc-et-Senans. LPO Franche-Comté, Saline royale d'Arc-et-Senans, Conseil général du Doubs.
- Cotte B.** (2011). La Chevêche d'Athéna (*Athene noctua*) en Petite Montagne du Jura (39) - Inventaire et répartition en 2009-2010 in FALCO n°41.
- Dolhem J.** (2011). Mesure de l'exposition de rapaces nocturnes (Effraie des clochers et Chevêche d'ATHéan) aux rotenticides à partir des pelotes de régurgitation - étude de faisabilité.). Université de Franche-Comté.
- Ferriot L.** (2012) Elaboration d'une stratégie de pose de nichoirs pour la conservation de la Chevêche d'Athéna (*Athene noctua*) en vallée de l'Ognon. Université de Franche-Comté & LPO Franche-Comté. 18p.
- Génot J.-C., Lapios J.-M. et Lecomte P.** (2001). Plan National de restauration de la Chouette chevêche en France. Ministère de l'Environnement.
- Génot JC, Wilhelm, J.-L.** (1993). Occupation et utilisation de l'espace par la Chouette Chevêche en bord des Vosges du Nord, *Alauda 61 (3)* :181 - 194
- Gottschalk T., Ekschmitt K., Wolters V.**(2011) Efficient placement of nest boxes for the little owl (*Athene Noctua*). *The journal of raptor research 45 : 1*
- Illner H.** (2008) Langfristiger Rückgang von Schleiereule, Waldohreule, Steinkauz und Wadkauz in der Agrarlandschaft Mittlwestalens 1974-1986, *Vogelwelt (1998) 109 : 145 -151*, in Van Nieuwenhuyse D., Génot J.-C., Johnson D., The Little Owl: Conservation, Ecology and Behavior of *Athene noctua*, Cambridge University Press.
- Julliard M.** (1984). La Chouette Chevêche. *Nos oiseaux*, 243p.
- Legay P.** (2010). Plan d'actions Chevêche d'Athéna. Suivi de la Chevêche d'Athéna en Franche-Comté, conservation et sensibilisation. Rapports annuels 2008 et 2009. LPO Franche-Comté, DREAL Franche-Comté.
- Masson L. & Renaud N.** (2010). Bilan du plan national d'action Chevêche d'Athéna 2000 - 2010. LPO Mission Rapaces. 61 p.

Mass S. & Bannwarth C. (2013). Enquêtes et suivis . La Chevêche d'Athéna en Franche-Comté in Bulletin Obsnatu n°13 hiver 2013.

Parmentier A.-L. (2010). La Chevêche d'Athéna (*Athene noctua*) en Franche-Comté. Evolution temporelle des données disponibles à la LPO Franche-Comté et analyse de l'influence de l'occupation du sol sur la présence de l'espèce sur un secteur de Haute-Saône (70). Université de Franche-Comté. LPO Franche-Comté.

Parmentier A.-L. (2011) Analyse exploratoire des causes de déclin d'une population de Chevêche d'Athéna (*Athene noctua*) en Franche-Comté. Université de Franche-Comté.

Thorup K., Sunde P., Jacobsen L, Rahbek C. (2010). Breeding season food limitation drives population decline of the Little Owl *Athene noctua* in Denmark, *Ibis* 152 : 803 - 814.

Van Nieuwenhuysse D., Génot J.-C., Johnson D. (2008) The Little Owl: Conservation, Ecology and Behavior of *Athene noctua* Cambridge University Press.