



AGIR pour la
BIODIVERSITÉ
FRANCHE COMTÉ



région **BOURGOGNE**
FRANCHE-COMTÉ



Amélioration des connaissances sur l'herpétofaune en Franche-Comté Bilan 2015



Réalisation : LPO Franche-Comté

Mars 2016

Amélioration des connaissances sur l'herpétofaune en Franche-Comté

Bilan 2015

Étude financée par :

Etat/DREAL Bourgogne Franche-Comté



Conseil Régional Bourgogne Franche-Comté

région **BOURGOGNE**
FRANCHE-COMTÉ

Conseil Général du Doubs



Maître d'œuvre :

LPO Franche-Comté
Maison de l'Environnement de Franche-Comté
7 rue Voirin
25000 BESANCON
☎ : 03.81.50.43.10
@ : franche-comte@lpo.fr



AGIR pour la
BIODIVERSITÉ
FRANCHE COMTÉ

Rédaction : Noé Bourguet & Nathalie Dewynter

Relecture : Isabelle Giroud

Photos de couverture : Lézard des souches © Nathalie Dewynter; Grenouille du groupe verte, *Pelophylax sp.*, de coloration atypique © Nathalie Dewynter

Référence du document :

BOURGUET N., DEWYNTER N. & GIROUD I. (2016). Amélioration des connaissances sur l'herpétofaune en Franche-Comté, Bilan 2015, LPO Franche-Comté, DREAL Bourgogne Franche-Comté et Conseil Régional Bourgogne Franche-Comté et Conseil Général du Doubs, 26p.

Ce document est un outil destiné aux naturalistes qui participent au projet d'amélioration des connaissances sur la répartition des Amphibiens et Reptiles en Franche-Comté, ainsi qu'à ceux qui souhaiteraient apporter leur contribution. Il est établi à partir des témoignages enregistrés dans la base de données naturalistes de la LPO Franche-Comté.

Vous y trouverez :

- Les chiffres relatifs à l'herpétofaune régionale et notamment ceux de l'année 2015 ;
- Le nombre d'espèces et de données par maille de 10km x 10km ;
- Les cartes de répartitions connues pour chaque espèce ;
- Un point sur la mortalité routière ;
- Pour chaque département, la liste des communes sans données herpétologiques.

Nous remercions vivement toutes les personnes et structures qui transmettent leurs témoignages. Les cartes présentées ci-dessous sont le fruit de leur investissement.

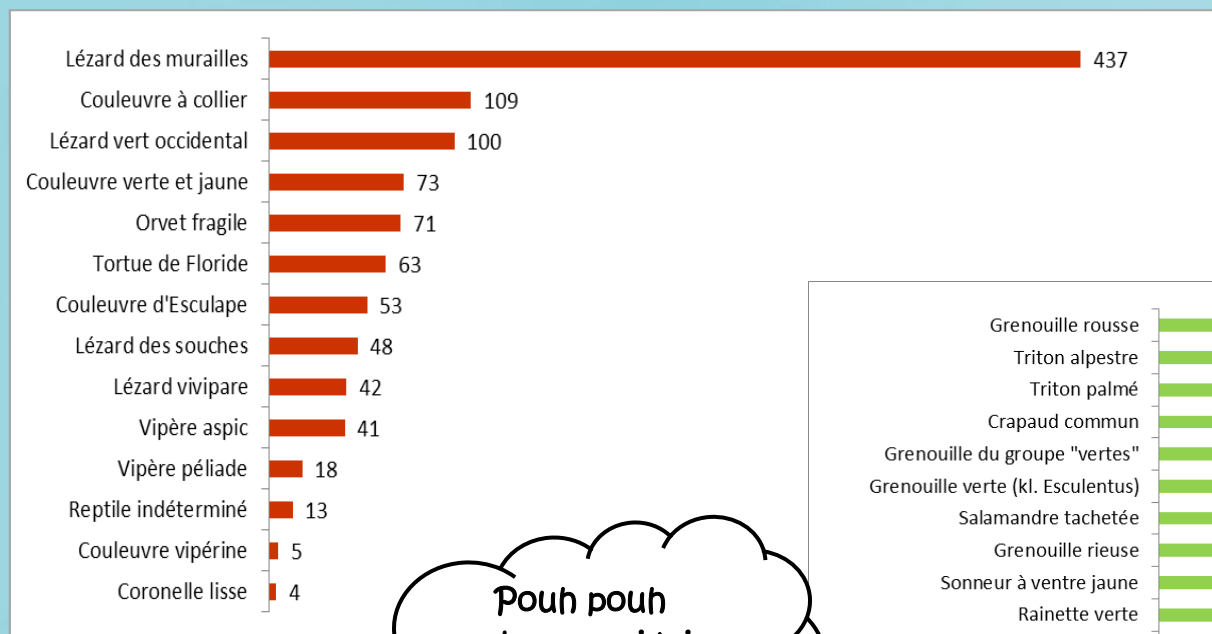
Adeline Franzoni, Adrien Gens, Agathe Zehar, Aimée Menin, Alain Chiffaut, Alain Fonteneau, Alain Fourquet, Alain Kim, Alain Lejeune, Alain Solviche, Alexandra Augello, Alexandre Maccaud, Alexandre Movia, Alfred Naal, Aline Villemain, Alix Michon, Amandine Chabot, Amandine Sieper, Anaïs Fontaine, Ange Hernandez, Anne Kibler, Anne-Cécile Guyot, Anne-Laure Parmentier, Anne-sophie Prudent, Annette Faurie, Annie Thevenet, Anthony Buttet, Anthony Virondeau, Antoine Dervaux, Antoine Mercier, Antoine Pauly, Arnaud Collet, Arnaud Lacoste, Arnaud L'herbier, Aude Deslandes, Audrey Bolard, Audrey Martineau, Augustin Dusausoy, Aurélie Borel, Aurélien Hagimont, Aurelien Morales, Axel Solmart, Bastien Moissand, Bastien Pascal, Bastien Rincon, Béatrice Bricquet, Benoît Droux, Benoît Feuvrier, Benoît Prioul, Benoît Toury, Bernard Claude, Bernard Marchiset, Bernard Marconot, Bernard Sonnerat, Bertrand Cotte, Bertrand Cotte, Bertrand Tranchand, Bruno Cattenoz, Bruno Quinnez, Camille Berger-Sabbatel, Camille Bordes, Camille Thomas, Caroline Mangin, Catherine Haehnel, Catherine Lapopin Brebion, Catherine Saliner, Catherine Seebacher, Cathy Poimboeuf, Cécile Bernard, Cédric Seguin, CEN Franche-Comté, Chantal Ducourtieux, Christian Chirio, Christian Chopard, Christian Leroy, Christian Peltier, Christophe Barge, Christophe Jacques, Christophe Mauvais, Christophe Morin, Christophe Morin, Chrystophe Scharly, Cindy Galmiche, Claire Doyon, Claire Moreau, Claire Moreau, Claire Pirat-Tartier, Claire Poirson, Claude Colombier, Claude Garnier, Claude Jobard, Clélia Vuillet, Clémence Becel, Clément Giacomo, Clément Leclerc, Clément Leclerc, Clémentine Weiss, Corentin Frichet, Corinne Petitcolin, Cyrielle Bannwarth, Cyrielle Bannwarth, Cyril Breton, Cyril Paquignon, Cyril Sénéchal, Cyrille Deliry, Cyrille Frey, Daniel Clément, Daniel Gillet, Daniel Ronfort, Daniel Staub, David et Jean Baptiste Maire, David Genoud, David Leclerc, Davy Guinchard, Deborah Thevenin, Delphine Durin, Didier Baverel, Didier Capdeville, Didier Lavrut, Didier Lecornu, Dominique Grandgeorge, Dominique Langlois, Dominique Malécot, Dominique Malécot, Dominique Michelat, Elodie Corradini, Emilien Vadam, Emmanuel Alex, Emmanuel Caravella, Emmanuel Cretin, Emmanuel Margerie, Emmanuelle Perez, Emmanuelle Sneck, EPTB Saône-Doubs, Éric Blanchemanche, Éric Brugel, Éric Brugel, Éric Chaput, Éric Galichet, Éric Wolff, Ernest Guermouh, Esteban Grepinet, Esteban Grépinet, Estelle Pion, Esther Martin, Eveline Perret, Flora Gundelwein, Florence Vuillermoz, Florent Spinnler, Florent Yvert, Florian Lepaul, Francine Praud, Francis Gérard, Franck Grossiord, François & Catherine Gremillard-Hubert, François Bailly-Maitre, François Chevaldonnet, François Dehondt, François Faucon, François Louiton, François Manuelle, François Rey-Demaneuf, François Sanz, François Sanz, Françoise Maillet, Françoise Picavet, Françoise Spinnler, Françoise Temperman, Frédéric Baudat, Frédéric Crimmers, Frédéric Jussyk, Frédéric Lonchampt, Frédéric Maillot, Frédéric Ravenot, Frédéric Tillier, Gabriel Aubry, Gabriel Caucanas, Gabriel Langella, Gaëlle Marday, Garde Nature, Georges Bedrines, Georges Lignier, Gérard Saunier, Giacomo Jimenez, Gilbert Jeanguyot, Gilles Le Guen, Grégory Glotoff, Groupe Naturaliste Universitaire de Franche-Comté (GNUFC), Guillaume Blondel, Guillaume Cadier, Guillaume Halliez, Guillaume Locatelli, Guillaume Petitjean, Guillaume Pluchon, Guillaume Vuillet, Guillaume Wolff, Guy Durand, Guy Pascal, Guy Vernier, Hugo Bourdin, Hugues Pinston, Ingrid Meslans, Isabelle Bitschy et Jm Gerard, Isabelle Fuhrmann, Isabelle Giroud, Isabelle Leducq-Giroud, Jacques Thiriet, Jany et Bernard Vincent-Guédou, Jean Barois, Jean David, Jean Francois, Jean-Baptiste Fagot, Jean-Baptiste Strobel, Jean-Christophe Weidmann, Jean-Claude Desprez, Jean-Claude Lambert, Jean-François Azens, Jean-

François Gaffard, Jeanine Grandjean, Jean-Jacques Mettetal, Jean-Louis Dubois, Jean-Louis Romand, Jean-Luc Lambert, Jean-Luc Robert, Jean-Luc Simon, Jean-Marc Bronner, Jean-Marc Gérard, Jean-Marc Moingeon, Jean-Marc Ruchon, Jean-Marie Frenoux, Jean-Marie Michelat, Jean-Marie Rémy †, Jean-Michel Gatefait, Jeanne Obriot, Jean-Philippe Garret, Jean-Philippe Paul, Jean-Pierre Routier, Jean-Yves Cretin, Jennifer Thomas, Jérémie Cholet, Jeremy Caloc, Jérémy Vaucher, Jérôme Gardet, Jérôme Menetrey, Joël Bourand, Jordie Bernier, Josée de Luca, Julia Devevey, Julian Lazard, Julie Besancon, Julie Besançon, Julie Montaz, Julie Nabot, Julien Ait El Mekki, Julien Aït El Mekki, Julien Barlet, Julien Cauquil, Julien Girard-Claudon, Julien Langlade, Julien Pernot, Julien Regamey, Julien Tommasino, Juliette Montagnon, Kevin Georgin, Kevin Guille, Kevin Umbrecht, Laetitia Desbordes, Laetitia Wedding, Laure Gauthier, Laurent Beschet, Laurent Deforêt, Laurent Delafollye, Laurent Delafollye, Laurent Rouschmeyer, Lauriane Sylvestre, Léa Noel, Leïla Mathieu, Loïc Bailly, Loïc Robert, Loïc Roncalli, Lorène Roscio, Louis Burthey, Louis Morlet, Luc Bettinelli, Luc Bettinelli, Ludovic Noel, Madeleine Klein, Maelle Ritou, Magali Crouvezier, Magalie Mazuy, Magalie Mazuy, Marc Giroud, Marc Mangeat, Marc Montadert, Marc Sauget, Marc Vuillemenot, Marcel Demesy, Marianne Zilliacus, Marie Parachout, Marie-Léa Travert, Marie-Pierre Voisin, Marine Gomard, Marine Pezin, Marion Guitteny, Marion Binetruy, Marion Guitteny, Martine Landry, Maryline Lethiec, Mathias Fleur, Mathilde Corneille, Maud Lavigne, Maxime Coppere, Maxime Passerault, Mélanie Aznar, Mélanie Paris, Mélanie Paris, Michaël Bouillard, Michael Coeurdassier, Michel Faivre, Michel Ganzer, Michel Gauthier-clerc, Michel Guinchard, Michel Pilette, Michel Sauret, Michèle Gallecier, Mickaël Bejean, Morgan Grivaud, Nadia Oumanetz, Nathalie Dewynter, Nathalie Dewynter, Nelly Dubarry, Nelly Marillot, Nick Derry, Nicolas Caniotti, Nicolas Demoly, Nicolas Peillon, Nicole Bailly, Nina Palau Daval, Noé Bourguet, Noé Bourguet, Noël Jeannot, Olivier Brunet, Olivier Julian, Olivier Le Gall, Olivier Lorain, Olivier Plisson, Olivier Prévost, Ombeline Cucherousset, Oncfs Dr Bourgogne Franche-Comté, Pascal Collin, Pascal Troux, Patrick Pernin, Patrick Wolff, Paul Brachet, Peter Knaus, Philippe Delafosse, Philippe Legay, Philippe Michelin, Philippe Roveretto, Philomin Briot, Pierre Cheveau, Pierre Durllet, Pierre et Carmen Noel, Pierre Levisse, Pierre Piotte, Pierre Vincent, Quentin Delorme, Quentin Giquel, Quentin Le Tallec, Quentin Mori, Quentin Petitjean, Raoul Marichy, Raphaël Vauthier, Régine et Tanguy Collet, Régis Roussel, Rémi Bahadur, Rémy Escolin, Renaud Scheifler, Roberto D'agostino, Rodolphe Cassard, Roger Soudagne, Romain Abdelhadi, Romain Bourriez, Sabrina Clément, Samuel Delon, Samuel et Amélie Monnet, Samuel Maas, Samuel Maas, Sarah Bougtib, Sarah Peucelle, Sébastien Bouveresse, Sébastien Didier, Sébastien Ficheux, Sébastien Jacquin, Sébastien Lamy, Sébastien Meslin, Sébastien Y. Roué, Serge Galliou, Serge Montagnon, Simon Ernst, Simon Rolland, Solène Carboni, Stéphane Aubry, Stéphane Gardien, Stéphane Gervais, Sylvain Besson, Sylvain et Louis Charles, Sylvain Lethuillier, Sylvain Moncorgé, Sylvain Moncorgé, Sylvain Montagner, Sylvie Duret, Théodore Laurent Terschlusen, Thibaud Daumal, Thibaut Durr, Thibaut Riviere, Thierry Hue, Thierry Morel, Thierry Petit, Thomas Cellier, Thomas Deforêt, Thomas Duyck, Thomas Magnin-Feysot, Tristan Noyere, Tristan Gruson, Tristan Gruson, Valentin Henniaux, Vanessa Riblet, Veronique Le Bret, Victor Perrette, Victoria Canella, Vincent Benard, Vincent Dams, Vincent et Keltoum Generet, Vincent Gaillard, Vincent Romera, Vincent Senechal, Vincent Tardy, Vincent Van Laar, Wilfried Bouiller, Willy Guillet, Xavier Vacheret, Yohann Brouillard, Yorick Ferrez, Yves Massin, Yves Prat-Mairet

Période de l'Atlas (1984-1999) : 189 observateurs ; 10 505 données

Depuis 2000 (2000-2015) : 587 observateurs ; 25 079 données

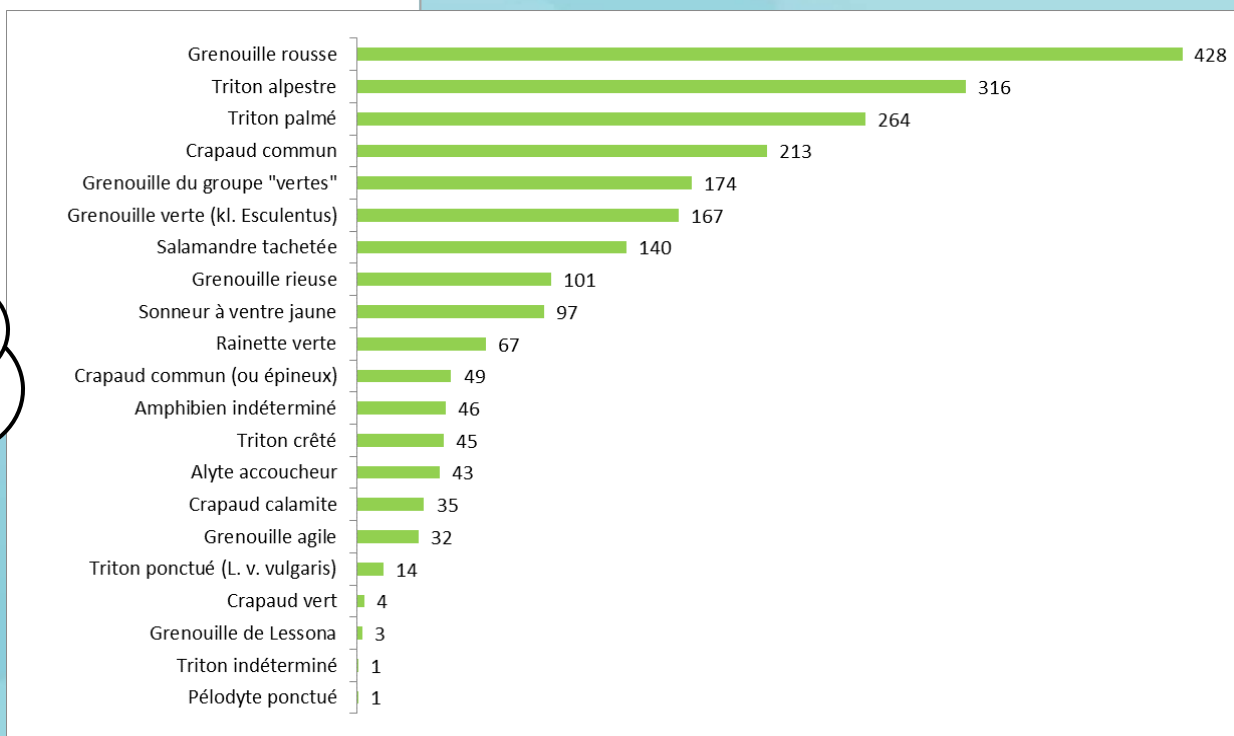
Depuis l'ouverture à la saisie (2010) : 447 contributeurs inscrits ; 18 071 données



Nombre de données d'Amphibiens : 2402

Nombre de données de Reptiles : 1095

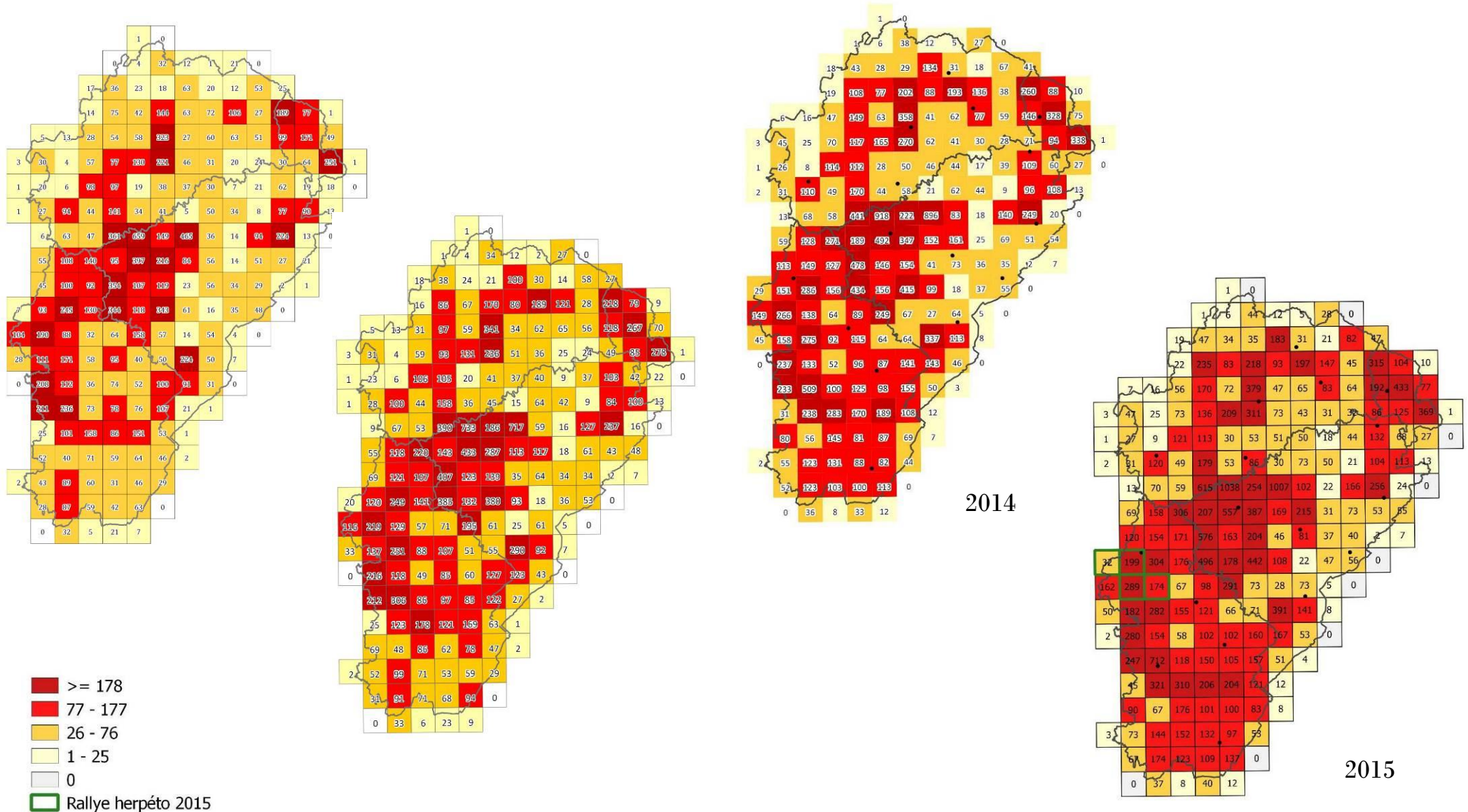
Nombre de contributeurs herpéto via Obsnatu la Base : 245



Pouh pouh
pouh... pas si loin
du podium !



Les cartes ci-dessous rendent compte de l'évolution du nombre de données par maille en Franche-Comté.

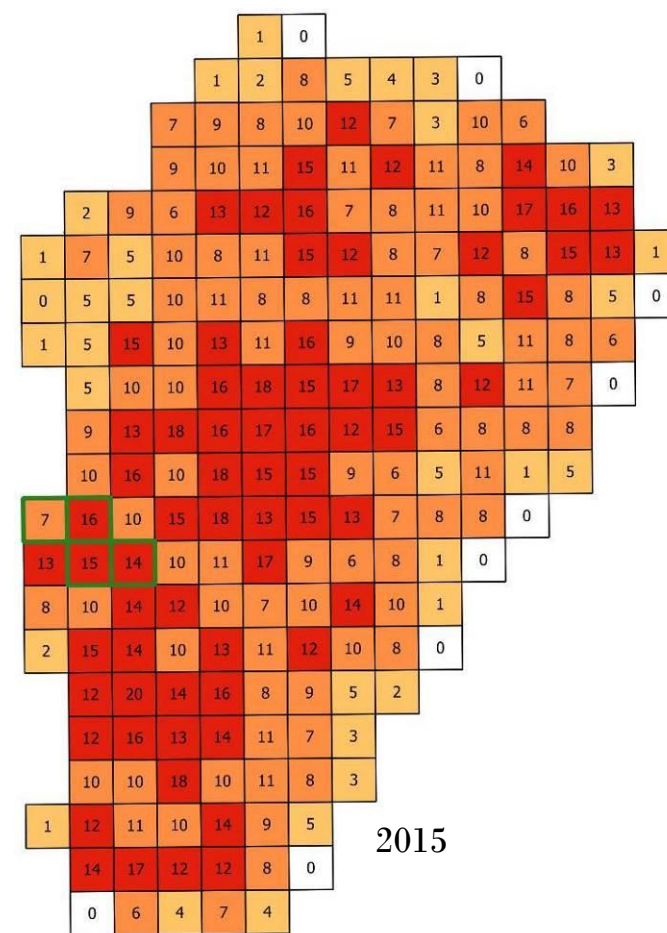
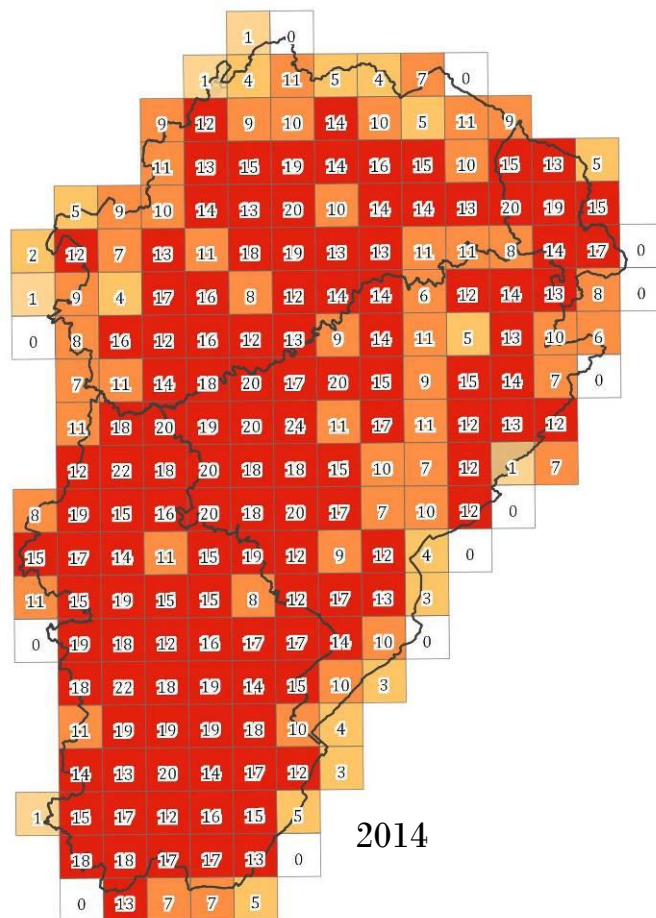
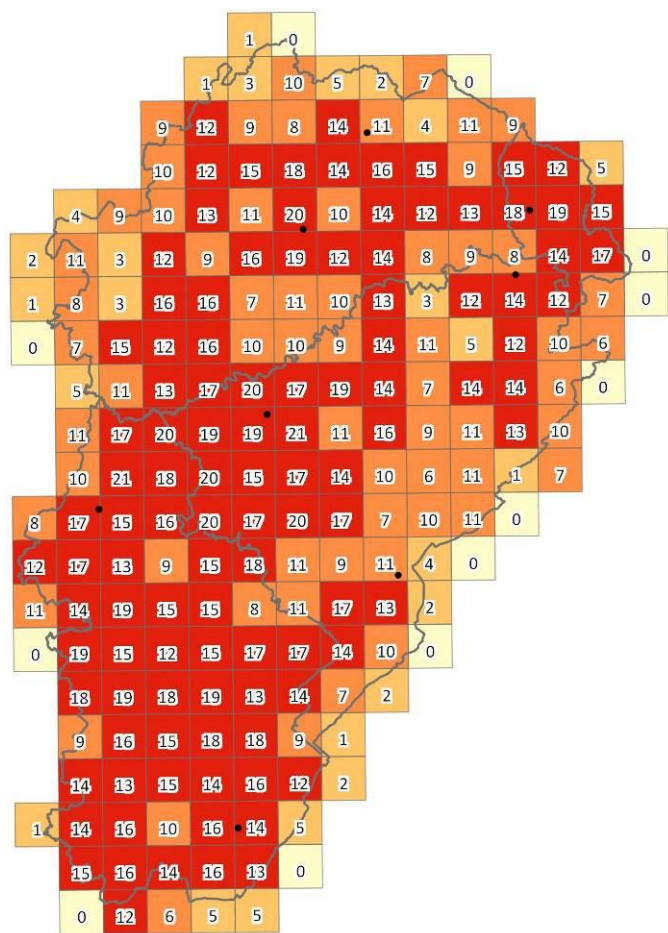


2014

2015

Les cartes ci-dessous présentent le nombre d'espèces d'Amphibiens et de Reptiles recensées du début du 01^{er} janvier 2000 au 31/12/2015. Les données en cours de vérification ne sont pas intégrées à ce bilan. Toutes les autres données y sont intégrées, y compris celles concernant les espèces introduites ou dont le statut en Franche-Comté reste incertain. Les témoignages relatifs à *P. lessonae* ont été inclus.

Nombre d'espèces par maille

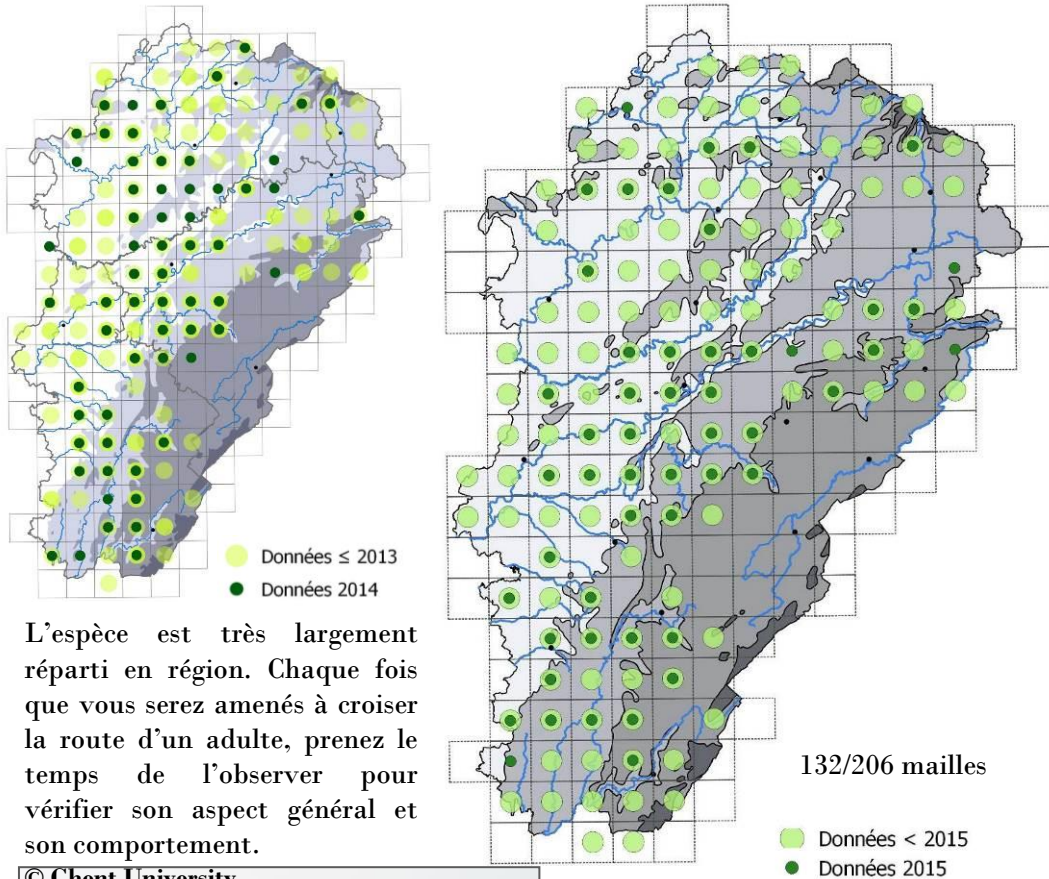


2014

2015

Salamandre tachetée

Salamandra salamandra (Linnaeus, 1758)



L'espèce est très largement réparti en région. Chaque fois que vous serez amenés à croiser la route d'un adulte, prenez le temps de l'observer pour vérifier son aspect général et son comportement.

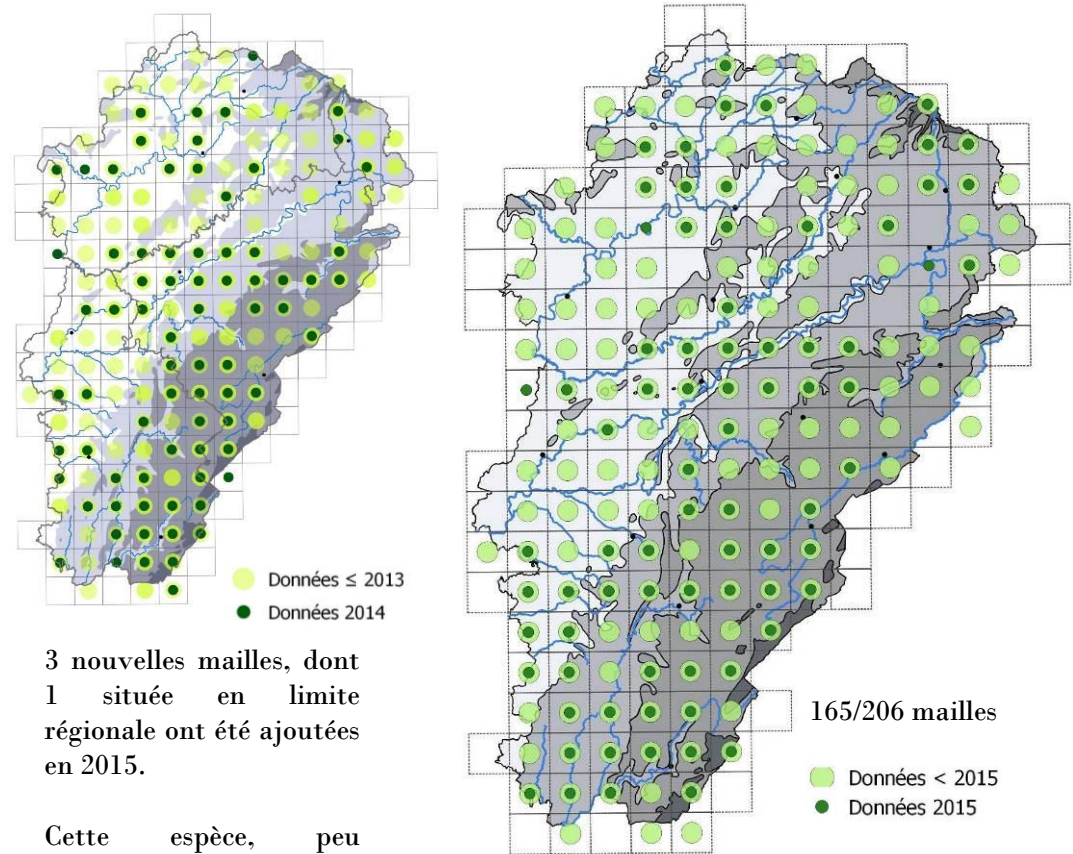
© Ghent University



Un pathogène appelé *Batrachochytrium salamandrivorans* infectant l'espèce a en effet sévit aux Pays Bas et en Belgique. Une campagne nationale de surveillance des urodèles a été lancée. Les informations sur ce programme seront disponibles sur: alerte-amphibien.fr/

Triton alpestre

Ichthyosaura alpestris (Laurenti, 1768)



3 nouvelles mailles, dont 1 située en limite régionale ont été ajoutées en 2015.

Cette espèce, peu exigeante et à large distribution régionale, doit pouvoir être renseignée sur toutes les mailles régionales.

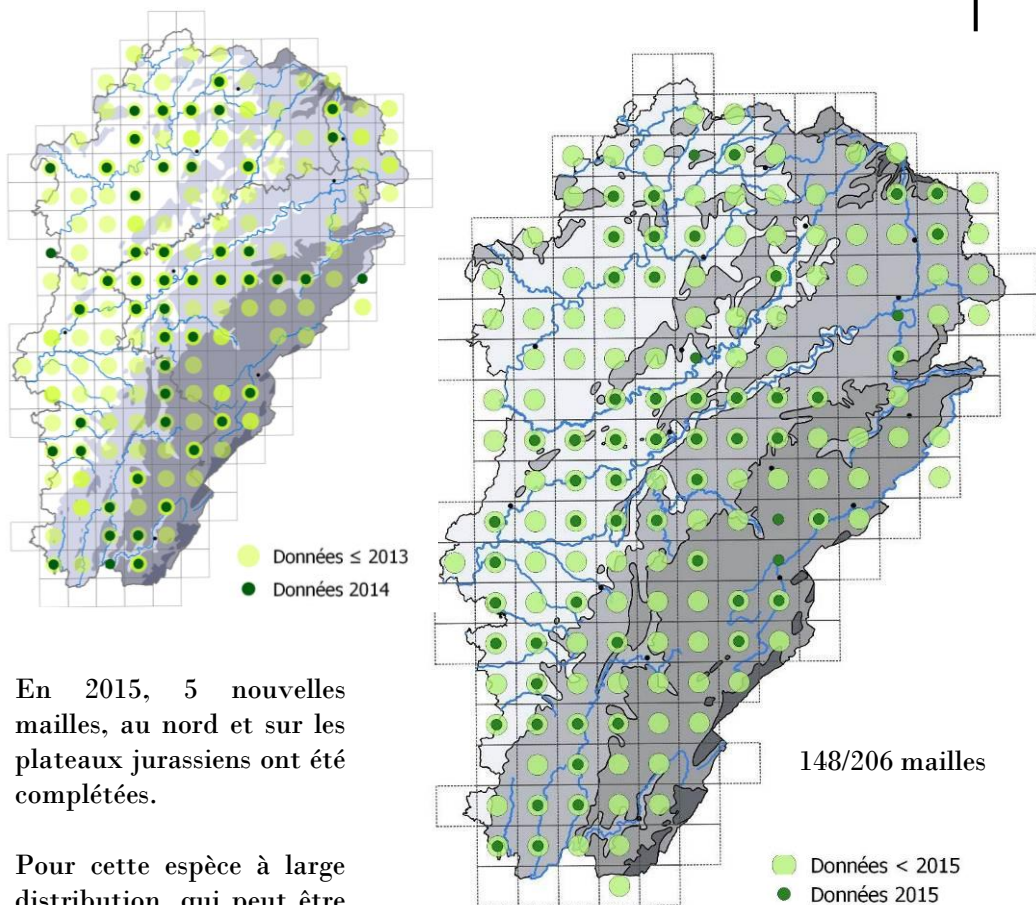
Les larves peuvent être observées tout l'été.



© M. Paris

Triton palmé

Lissotriton helveticus (Razoumowsky, 1789)



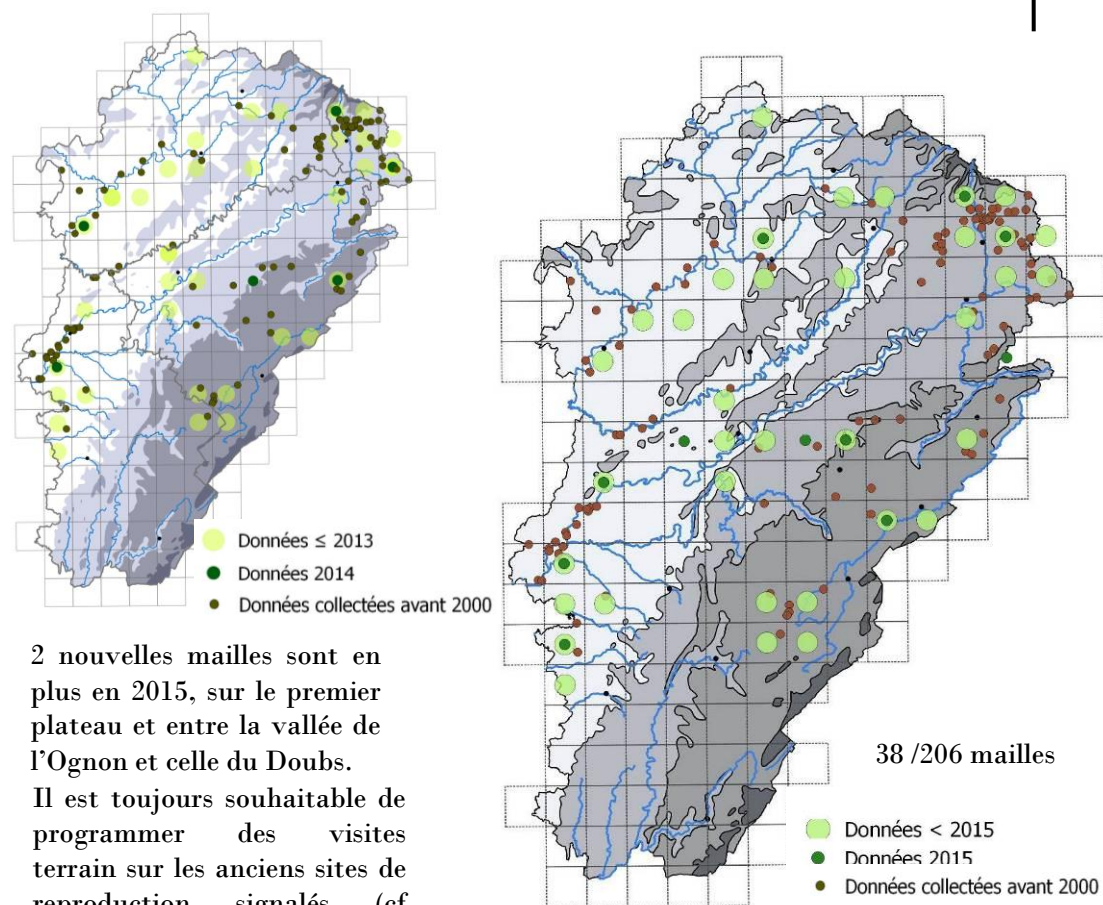
En 2015, 5 nouvelles mailles, au nord et sur les plateaux jurassiens ont été complétées.

Pour cette espèce à large distribution, qui peut être aisément détectée de fin février à août, n'oubliez pas de transmettre vos observations sur le second plateau et entre Baume les Dames et Montbéliard.



Triton ponctué

Lissotriton vulgaris (Linnaeus, 1758)



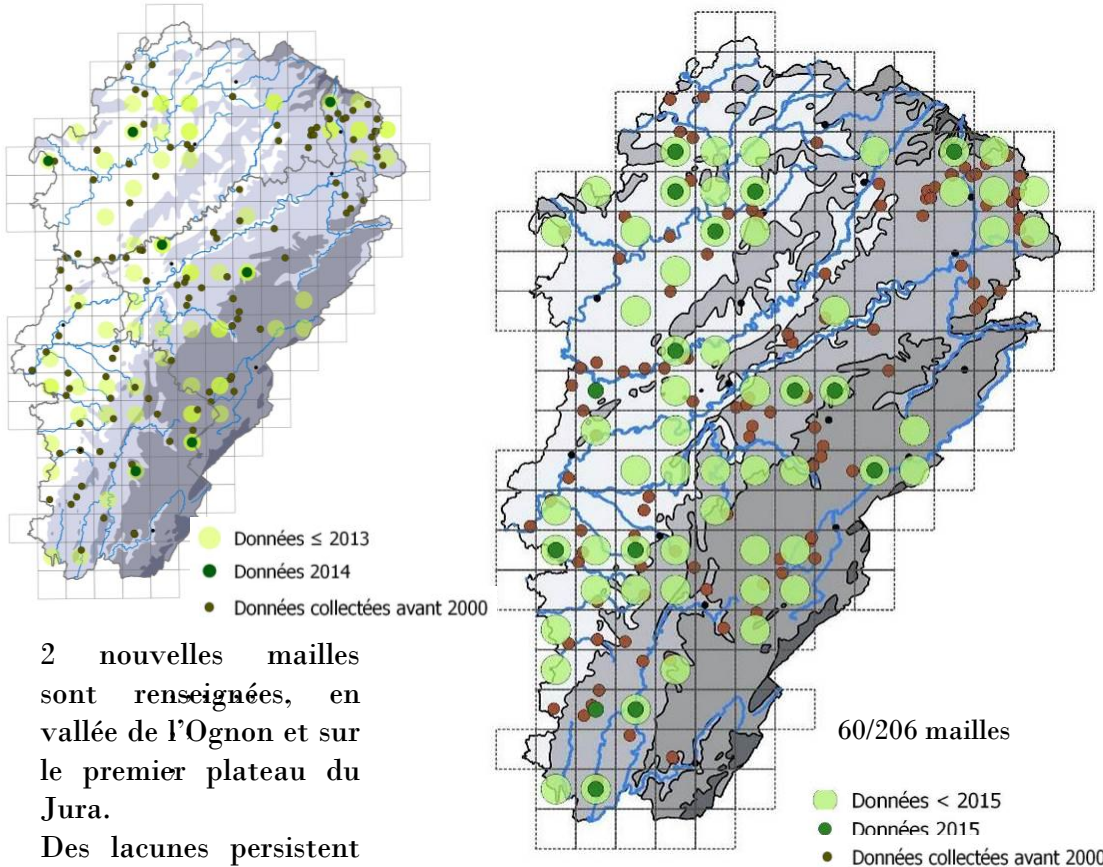
2 nouvelles mailles sont en plus en 2015, sur le premier plateau et entre la vallée de l'Ognon et celle du Doubs.

Il est toujours souhaitable de programmer des visites terrain sur les anciens sites de reproduction signalés (cf données collectées avant 2000) en vallées du Doubs, de l'Ognon, de la Saône mais également de la Dépression sous-vosgienne et du second plateau. L'objectif étant dans un premier temps de vérifier le maintien de l'habitat et, le cas échéant, de programmer une visite nocturne.



Triton crêté

Triturus cristatus (Laurenti, 1768)



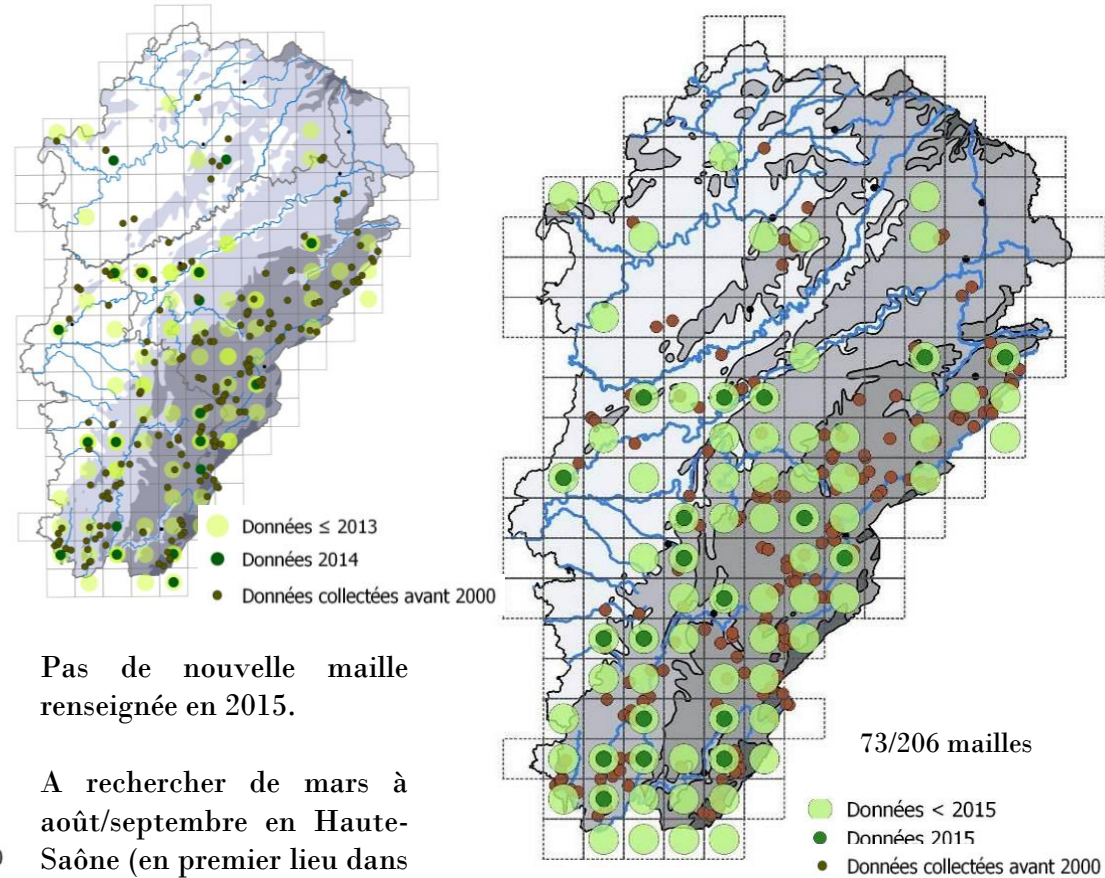
2 nouvelles mailles sont renseignées, en vallée de l'Ognon et sur le premier plateau du Jura.

Des lacunes persistent sur les : Avants-Monts et Avants-Plateaux ainsi que sur le Second Plateau dans le Doubs, la Dépression sous-vosgienne en Haute-Saône et la Petite Montagne dans le Jura.



Alyte accoucheur

Alytes obstetricans (Laurenti, 1768)



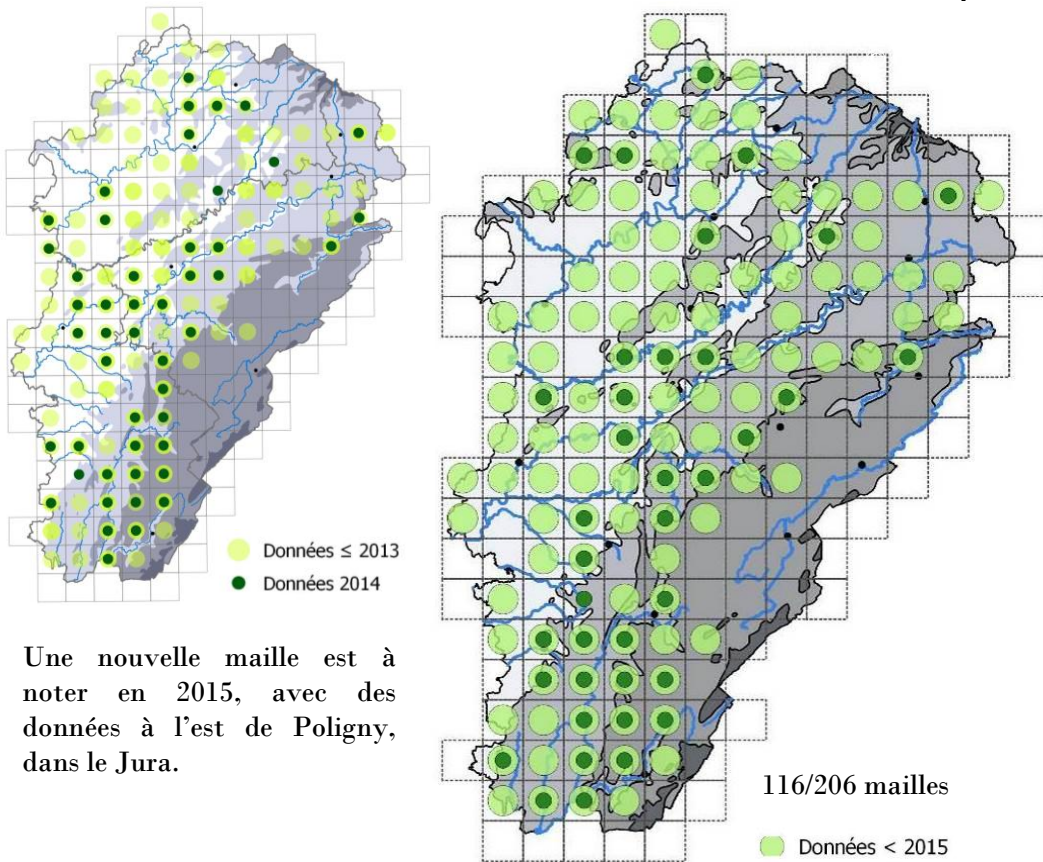
Pas de nouvelle maille renseignée en 2015.

A rechercher de mars à août/septembre en Haute-Saône (en premier lieu dans les plateaux calcaires centraux), au sud de Montbéliard et au nord de la Petite Montagne.



Sonneur à ventre jaune

Bombina variegata (Linnaeus, 1758)

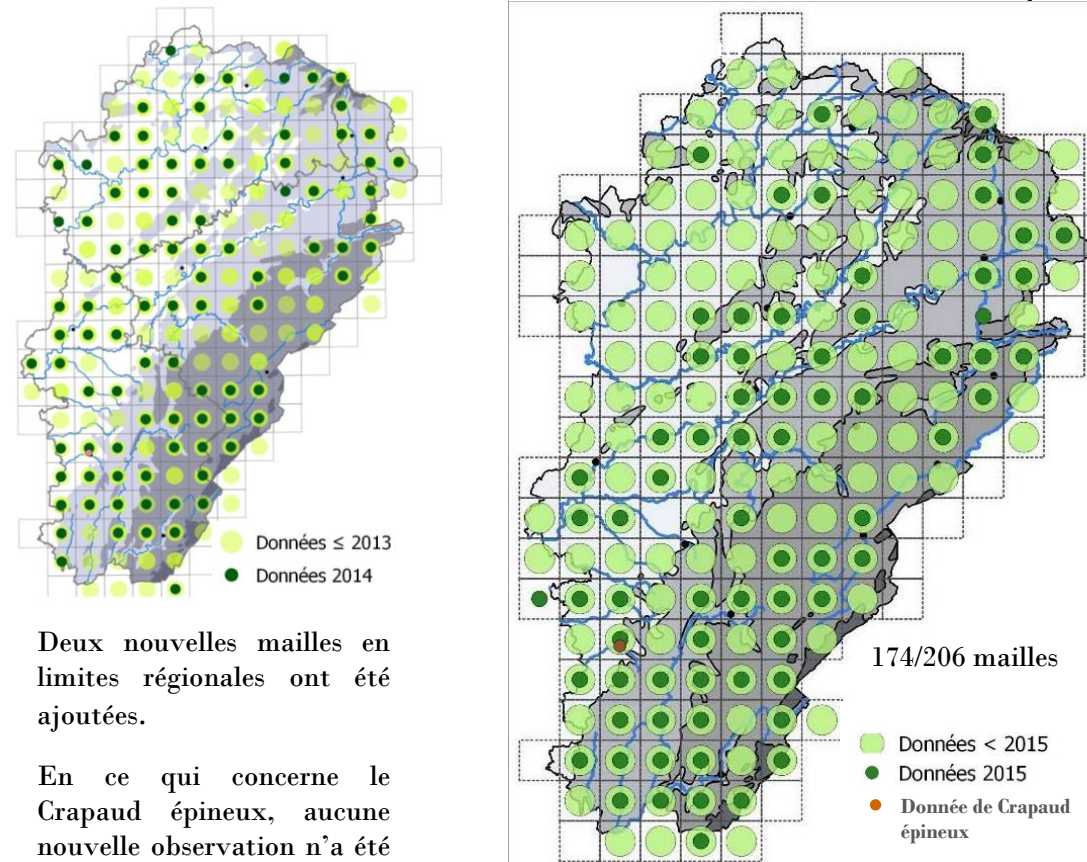


Une nouvelle maille est à noter en 2015, avec des données à l'est de Poligny, dans le Jura.



Crapaud commun

Bufo bufo (Linnaeus, 1758)



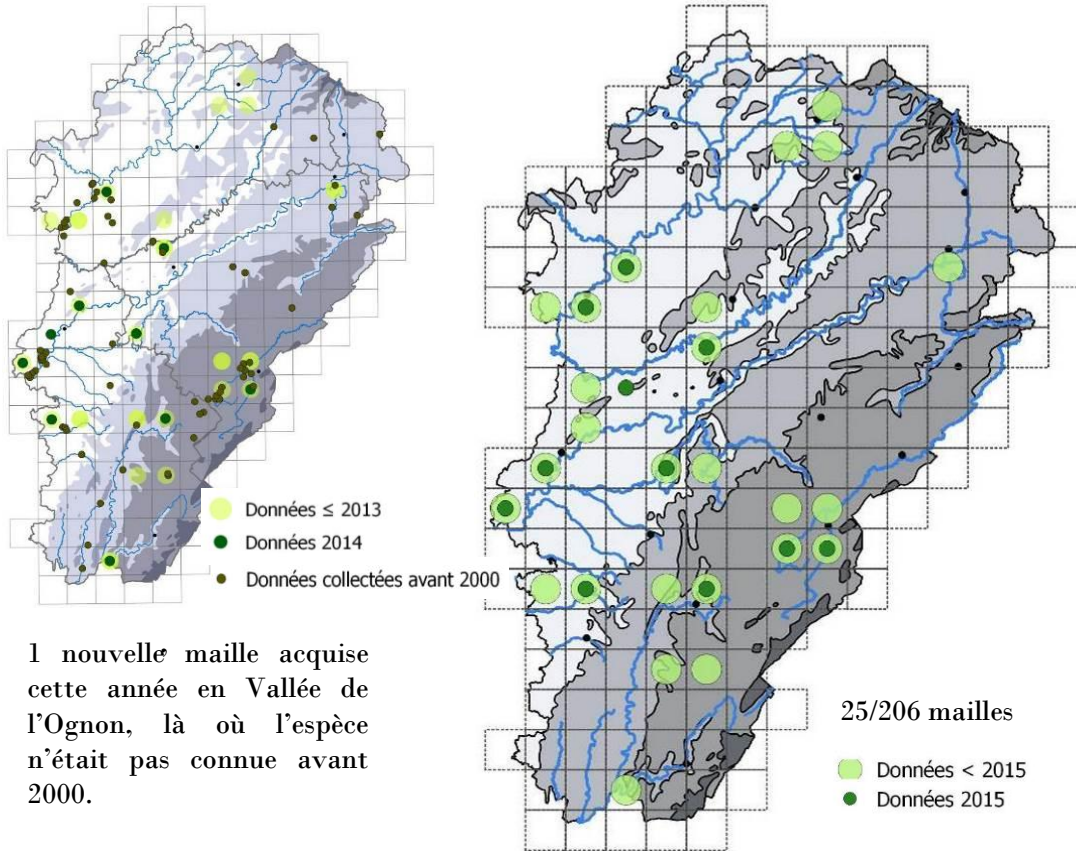
Deux nouvelles mailles en limites régionales ont été ajoutées.

En ce qui concerne le Crapaud épineux, aucune nouvelle observation n'a été validée jusqu'à maintenant.



Crapaud calamite

Bufo calamita (Laurenti, 1768)



1 nouvelle maille acquise cette année en Vallée de l'Ognon, là où l'espèce n'était pas connue avant 2000.

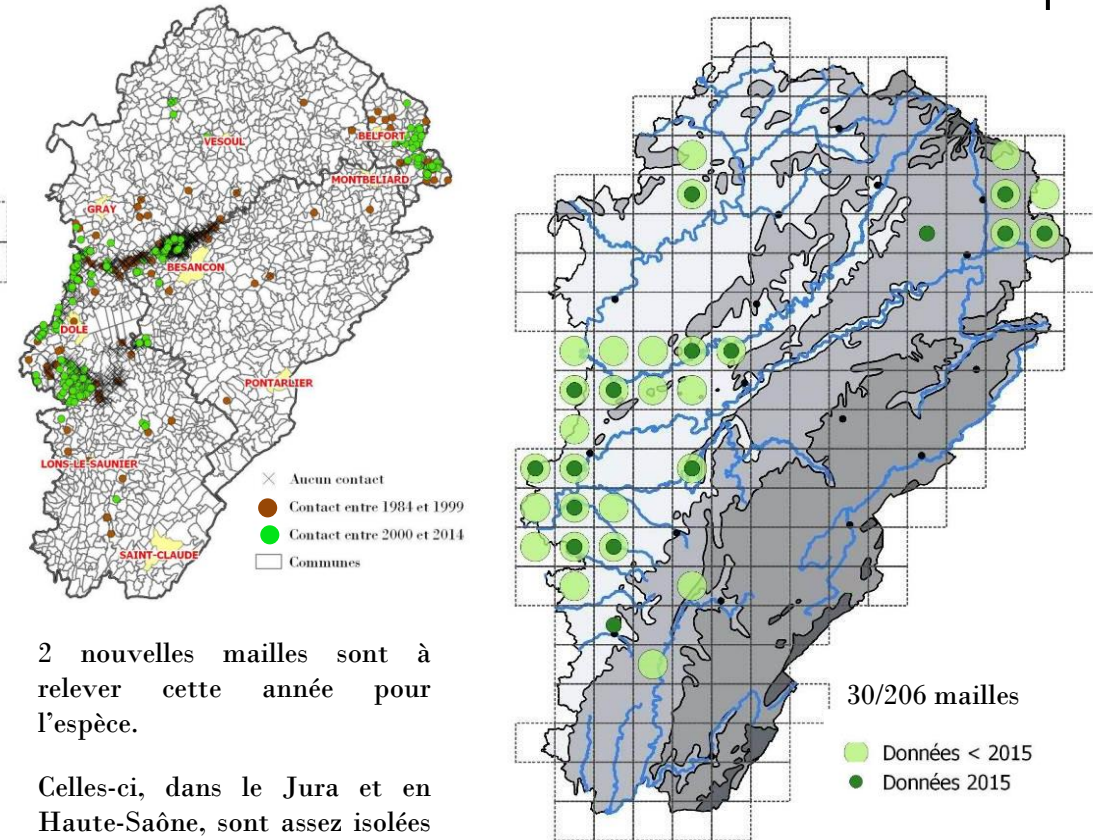
Ce crapaud continue de mériter une attention particulière dans l'est haut-saônois et le sud du Jura.



© M. Paris

Rainette verte

Hyla arborea (Linnaeus, 1758)



2 nouvelles mailles sont à relever cette année pour l'espèce.

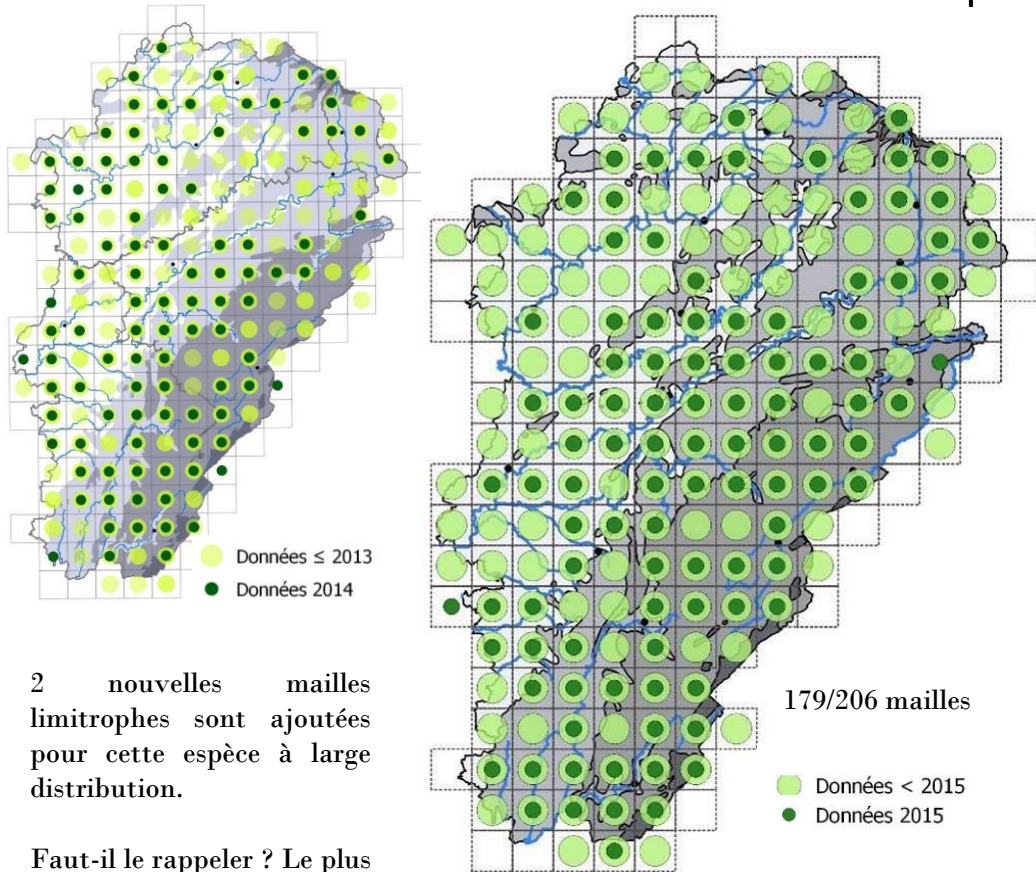
Celles-ci, dans le Jura et en Haute-Saône, sont assez isolées des stations connues les plus proches. Des prospections complémentaires dans les mailles et les communes intermédiaires, afin d'estimer le degré d'isolement de ces stations, sont souhaitables. Celle de Haute-Saône, réalisée sur la commune de Chavanne, nécessiterait des prospections complémentaires afin de la confirmer.



© S.Maas

Grenouille rousse

Rana temporaria (Linnaeus, 1758)



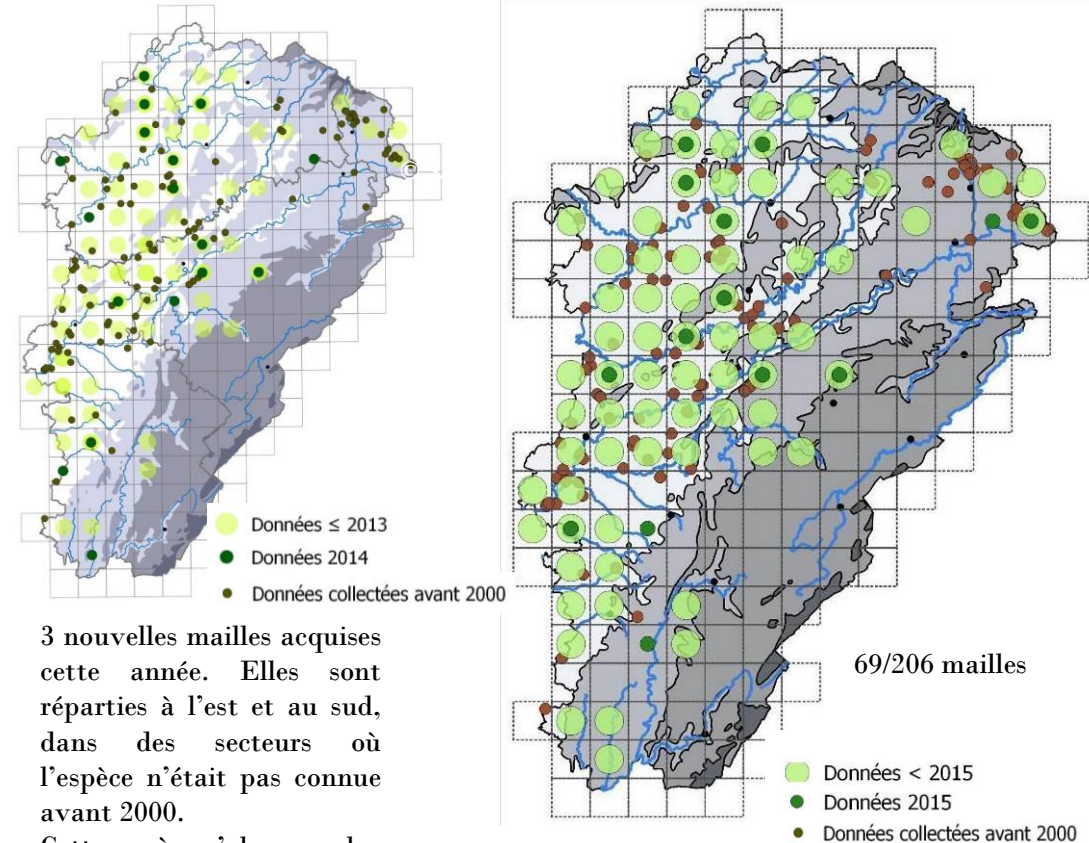
2 nouvelles mailles limitrophes sont ajoutées pour cette espèce à large distribution.

Faut-il le rappeler ? Le plus célèbre amphibien de Franche-Comté se rencontre en masse généralement de fin février à fin avril. Les têtards et juvéniles sont observés jusque fin juin.



Grenouille agile

Rana dalmatina (Fitzinger, 1838)



3 nouvelles mailles acquises cette année. Elles sont réparties à l'est et au sud, dans des secteurs où l'espèce n'était pas connue avant 2000.

Cette espèce s'observe plus facilement au début du printemps, plus ponctuellement au début de l'été.

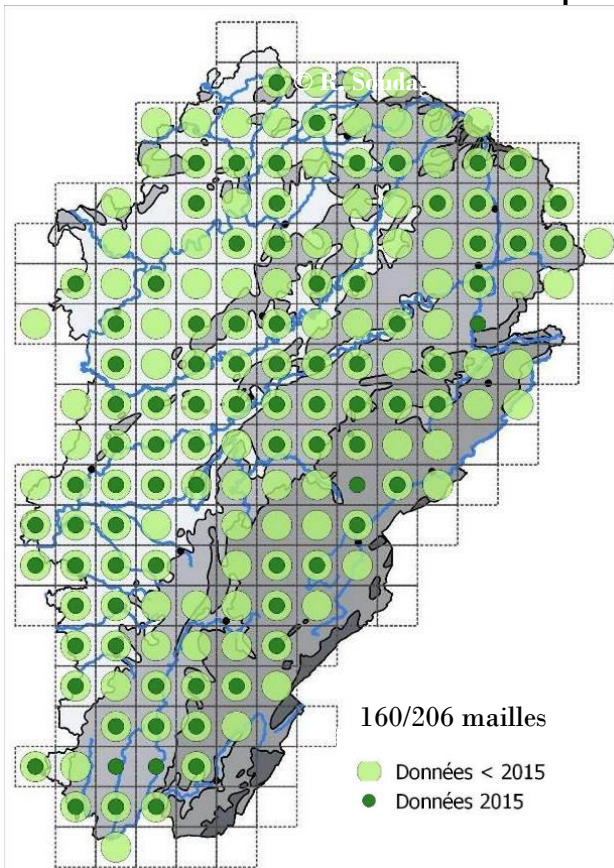
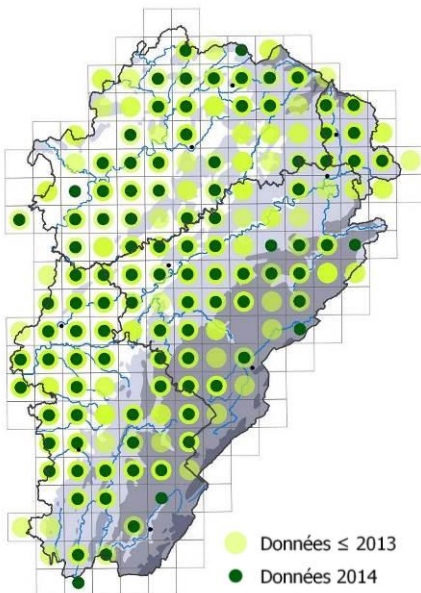
Attention, risque de confusion avec l'autre espèce de grenouille brune, présentée ci-contre.



Grenouille verte, Grenouille de Lessona et Grenouille verte sp.

Pelophylax kl. esculentus (Linnaeus, 1758),

Pelophylax lessonae (Camerano, 1882) et *Pelophylax* sp.



4 mailles sont nouvelles pour ce groupe d'espèces.

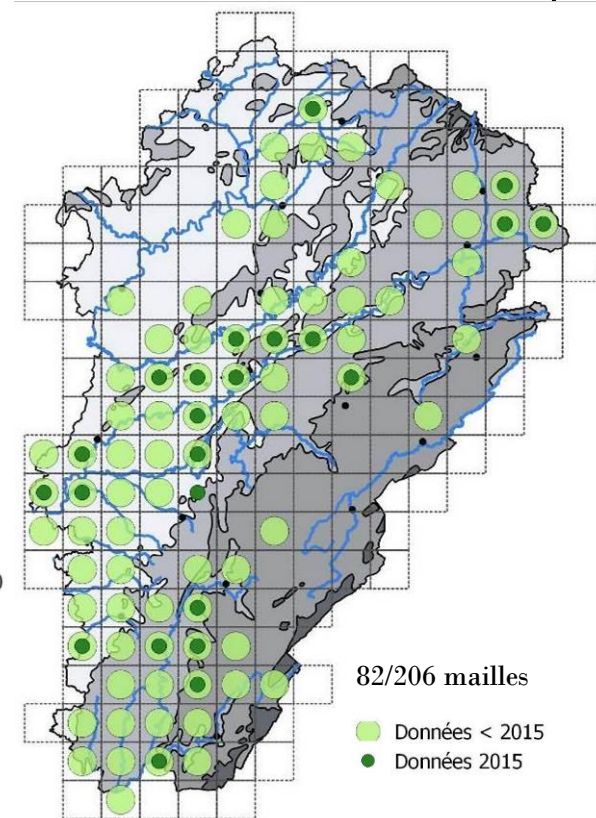
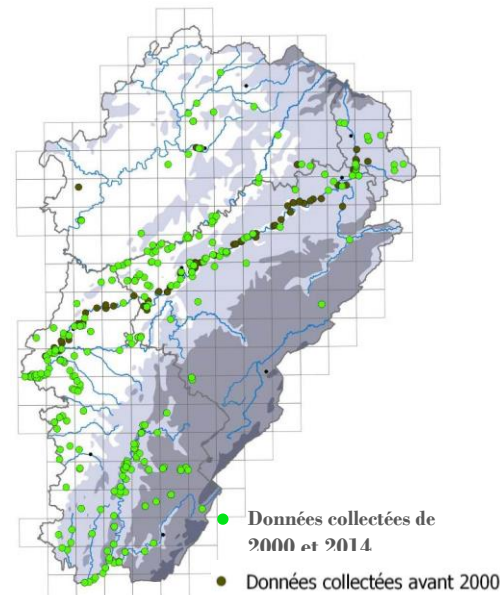
Les deux taxons étant difficiles à distinguer, *P. esculentus*, *lessonae* et les « grenouilles vertes indéterminées » ont été regroupées sur une même carte.

La distinction entre les deux espèces passe par le croisement de critères morphologiques associés à l'étude comparée des chants.



Grenouille rieuse

Pelophylax ridibundus (Pallas, 1771)



La grenouille rieuse est une espèce introduite dont la répartition s'est considérablement étendue en France ces 20 dernières années (cf ci-contre).

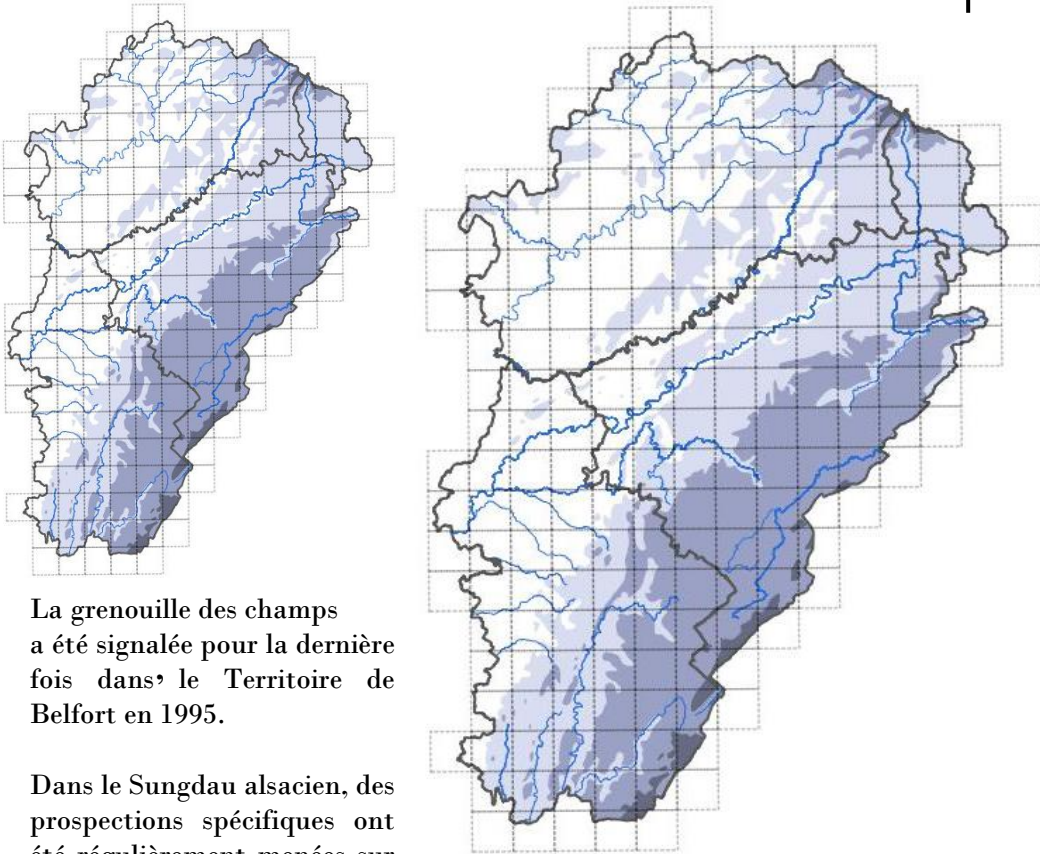
Les prospections menées lors de l'atlas avaient permis de collecter des données le long du Doubs, de la Loue, de l'Allan et de la Savoureuse.

Aujourd'hui, il est avéré que tous les principaux cours d'eau des départements du Doubs et du Jura sont occupés ainsi que les grands plans d'eau proches. La Saône et ses affluents semblent moins investis.

Des risques de confusion existent avec les 2 autres espèces du complexe des grenouilles vertes. Le chant puissant des mâles composé de 6 ou 7 notes rapprochées est un bon critère de détermination.

Grenouille des champs

Rana arvalis Nilsson, 1842



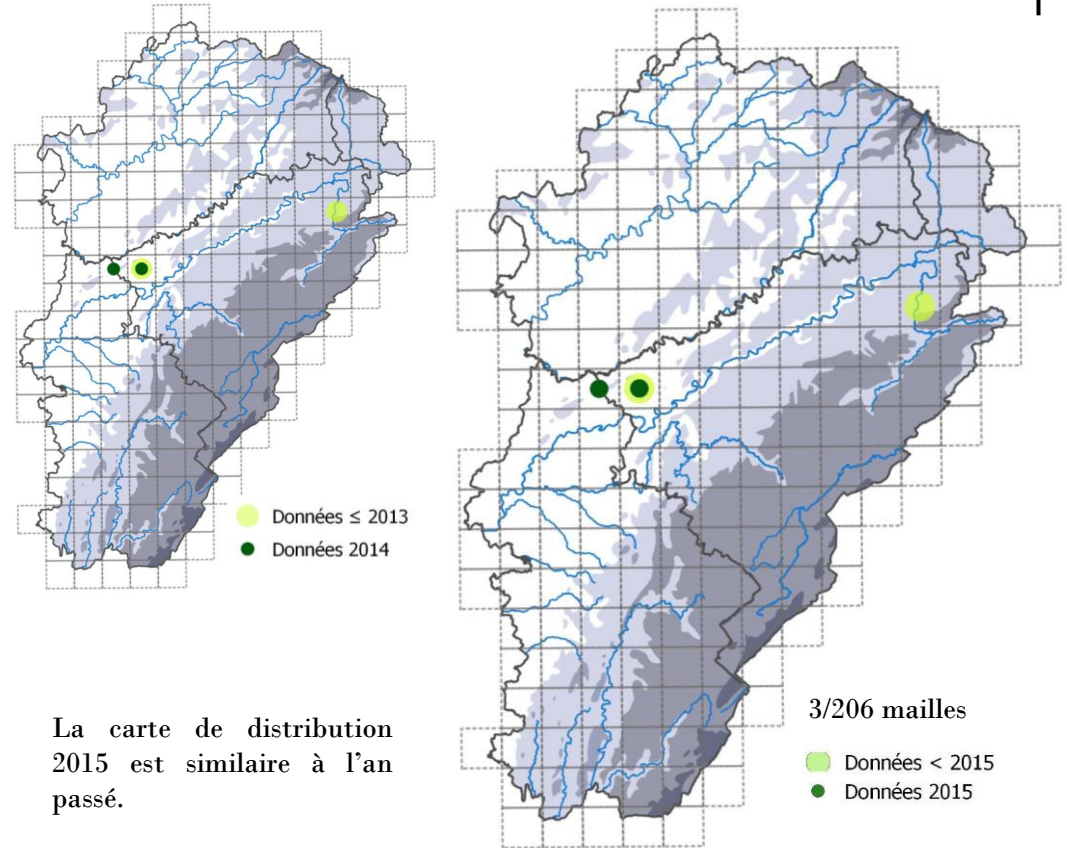
La grenouille des champs a été signalée pour la dernière fois dans le Territoire de Belfort en 1995.

Dans le Sundgau alsacien, des prospections spécifiques ont été régulièrement menées sur les communes où elle était signalée jusque 1981. Elles sont pour le moment restées infructueuses.

L'espèce est considérée comme étant éteinte en Franche-Comté. Mais, l'expérience alsacienne, avec un faible nombre d'observations de quelques individus (1 donnée en 2006 et 2 données en 2009 dans la bande rhénane) et aucun site de reproduction recensé pour l'instant, incite à une grande vigilance pour cette espèce en particulier sur le Plateau des 1000 étangs, ainsi qu'au sein de la Dépression Sous-Vosgienne dans la vallée de la Bourbeuse.

Crapaud vert

Bufo viridis (Laurenti, 1768)



La carte de distribution 2015 est similaire à l'an passé.

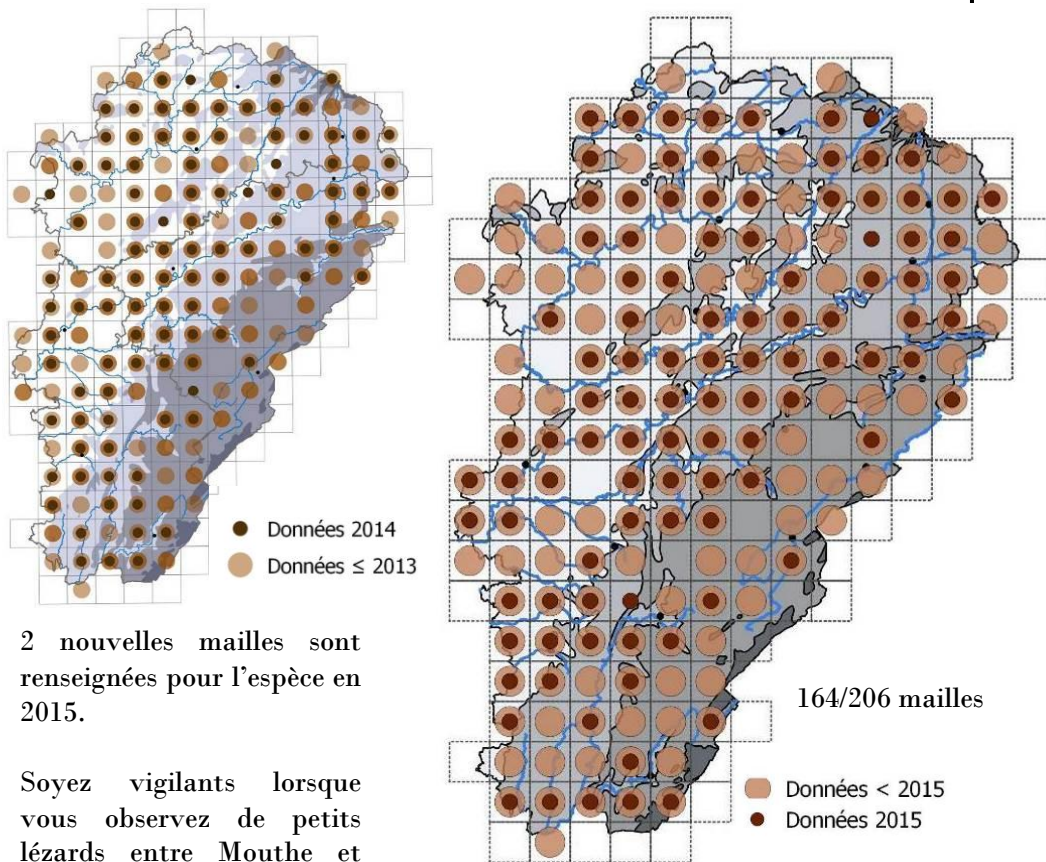
L'espèce n'a pas été reconfirmée à l'est du département depuis sa découverte en 2001.



© M. Paris

Lézard des murailles

Podarcis muralis (Laurenti, 1768)



2 nouvelles mailles sont renseignées pour l'espèce en 2015.

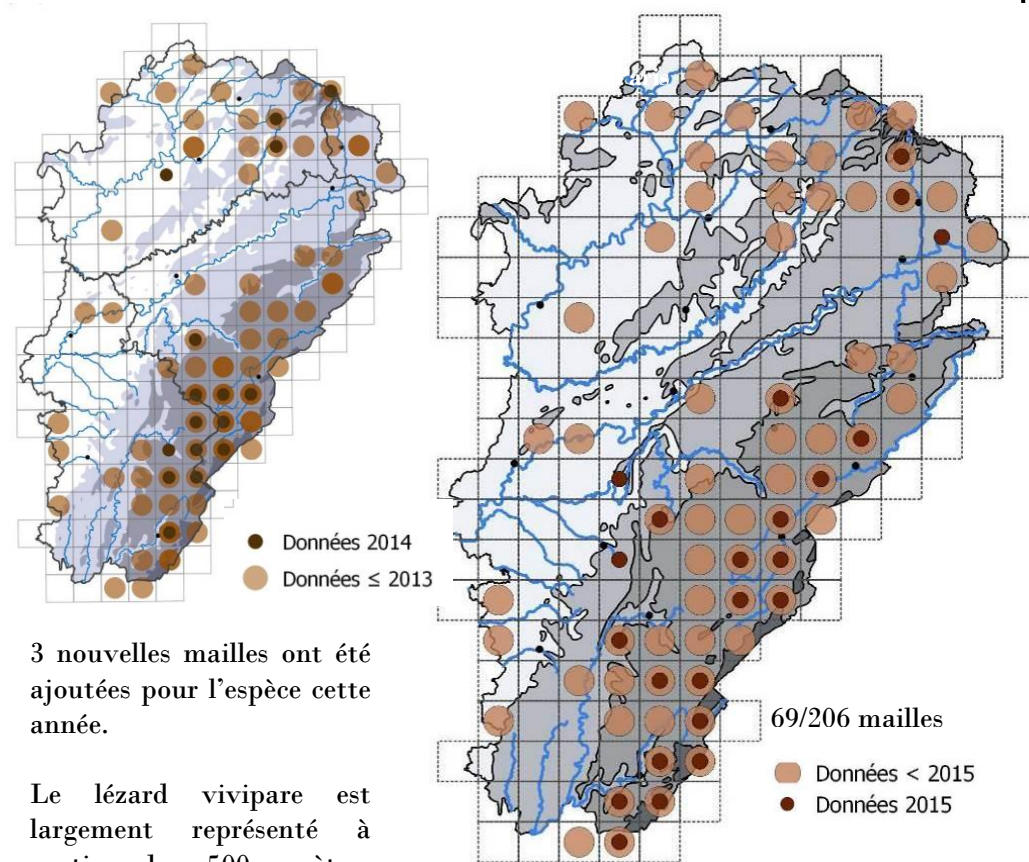
Soyez vigilants lorsque vous observez de petits lézards entre Mouthe et Pontarlier, où il est moins répandu car, semble-t-il remplacé par le Lézard vivipare.

Les limites altitudinales des 2 espèces doivent encore être étudiées.



Lézard vivipare

Zootoca vivipara (Lichtenstein, 1823)



3 nouvelles mailles ont été ajoutées pour l'espèce cette année.

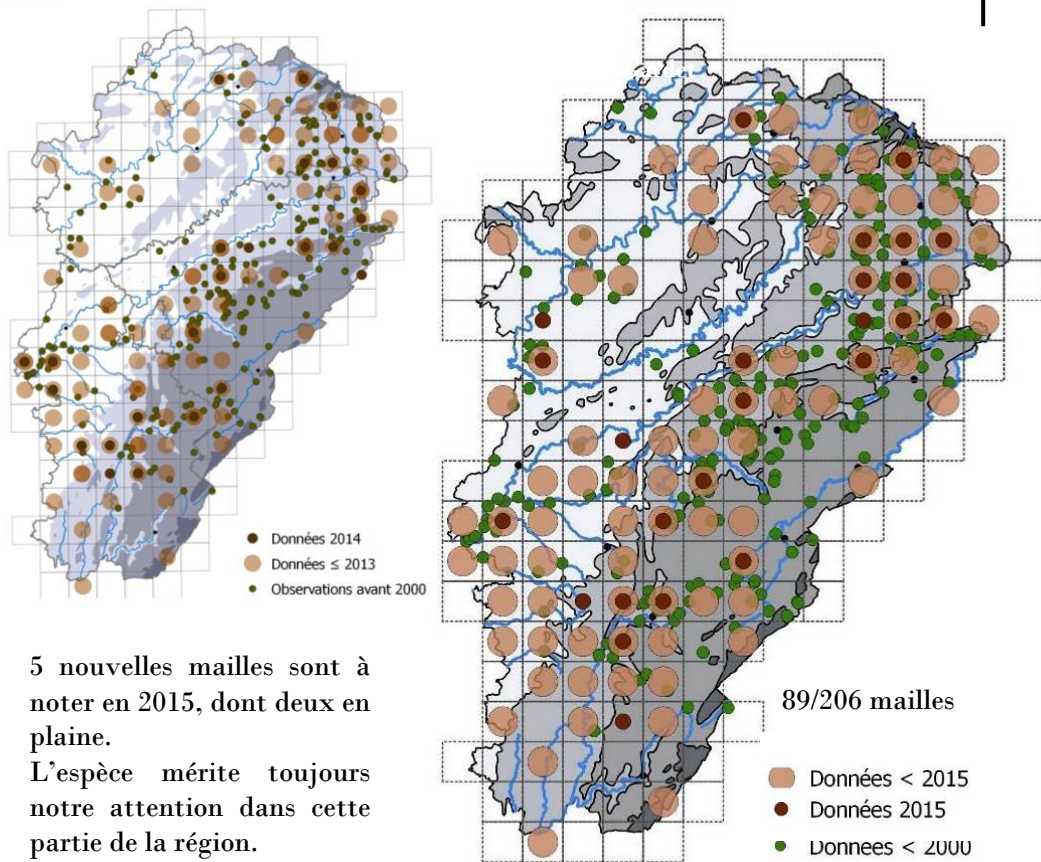
Le lézard vivipare est largement représenté à partir de 500 mètres d'altitude.

A prospecter sur le second plateau notamment au nord et au sud de Champagnole, dans la dépression sous-vosgienne et dans le Sundgau.



Lézard des souches

Lacerta agilis Linnaeus, 1758



5 nouvelles mailles sont à noter en 2015, dont deux en plaine.

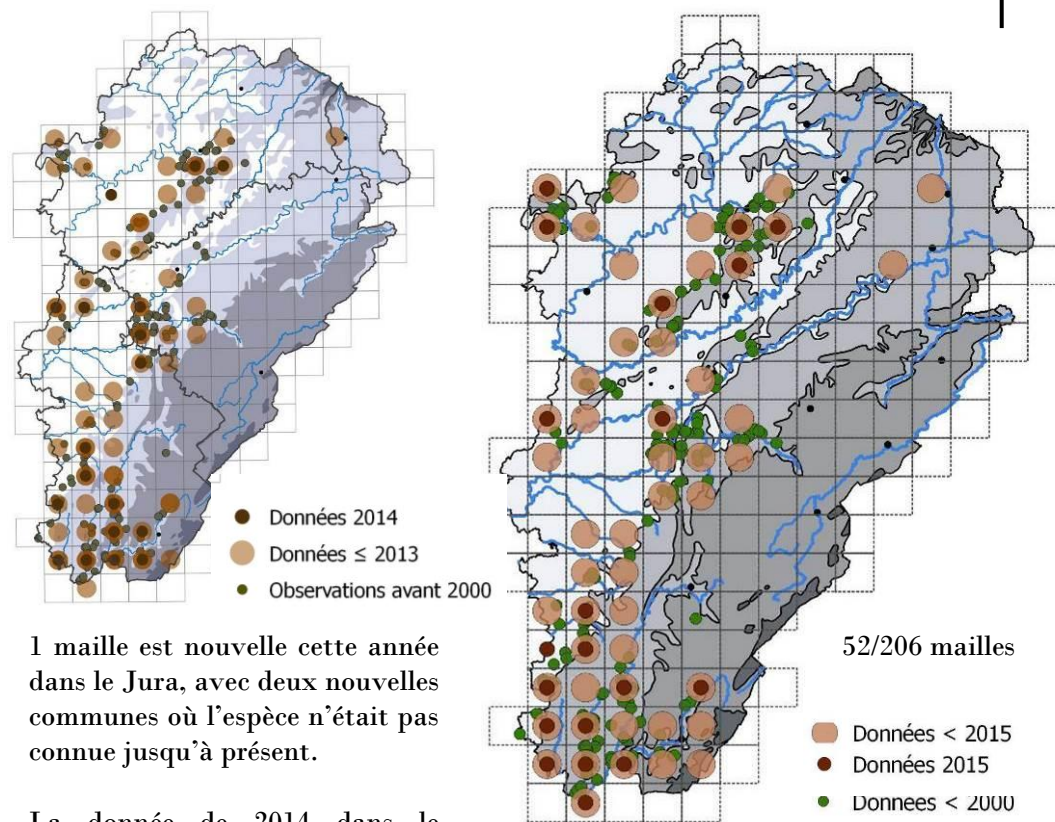
L'espèce mérite toujours notre attention dans cette partie de la région.

Elle doit être reconfirmée sur le canton de Jussey ainsi que sur le second plateau.



Lézard vert occidental

Lacerta bilineata Daudin, 1802



1 maille est nouvelle cette année dans le Jura, avec deux nouvelles communes où l'espèce n'était pas connue jusqu'à présent.

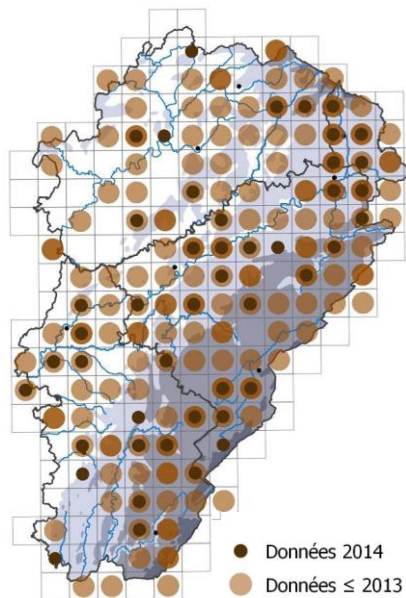
La donnée de 2014 dans le secteur de Beaujeu-Saint-Vallier-Pierrejux-et-Quitteur, où un spécimen a pu être brièvement observé, n'a pas été confirmée cette année.

L'hypothèse d'un Lézard des souches n'est donc pas exclue. Des prospections lors de la saison de reproduction permettraient de s'en assurer.



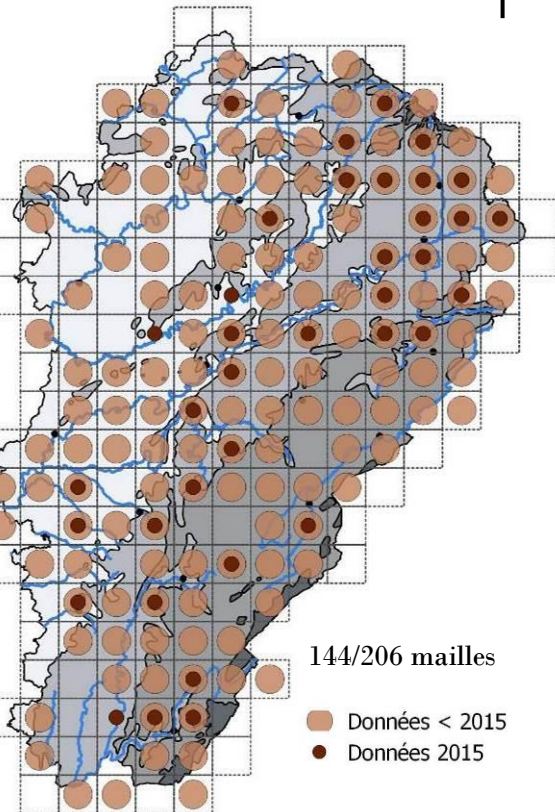
Orvet fragile

Anguis fragilis Linnaeus, 1758



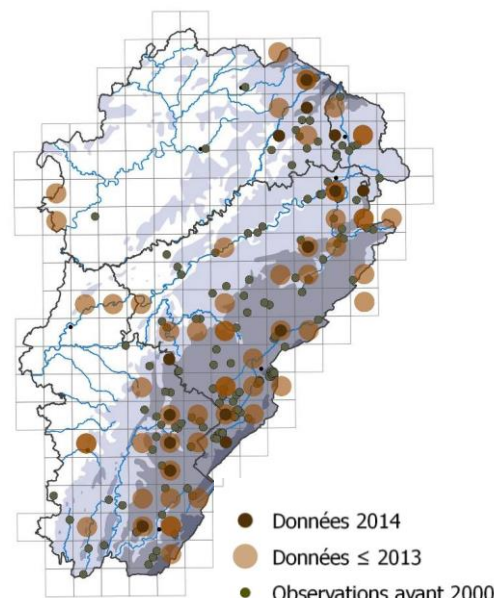
Saviez-vous que certains individus exhibent des taches bleues sur la partie antérieure du corps ?

C'est un phénomène observé en période de reproduction qui touche le plus souvent de mâles, beaucoup plus rarement les femelles (Graitson, 2005).



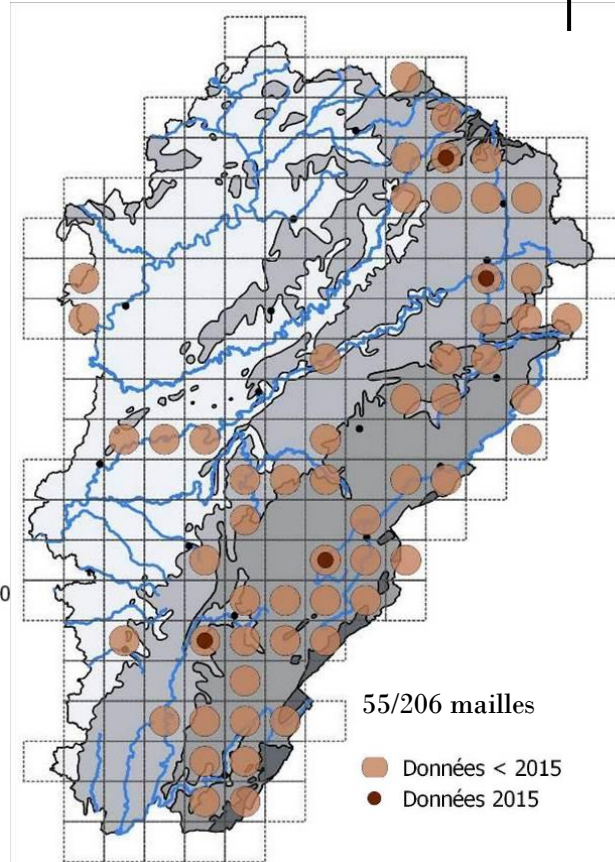
Coronelle lisse

Coronella austriaca Laurenti, 1768



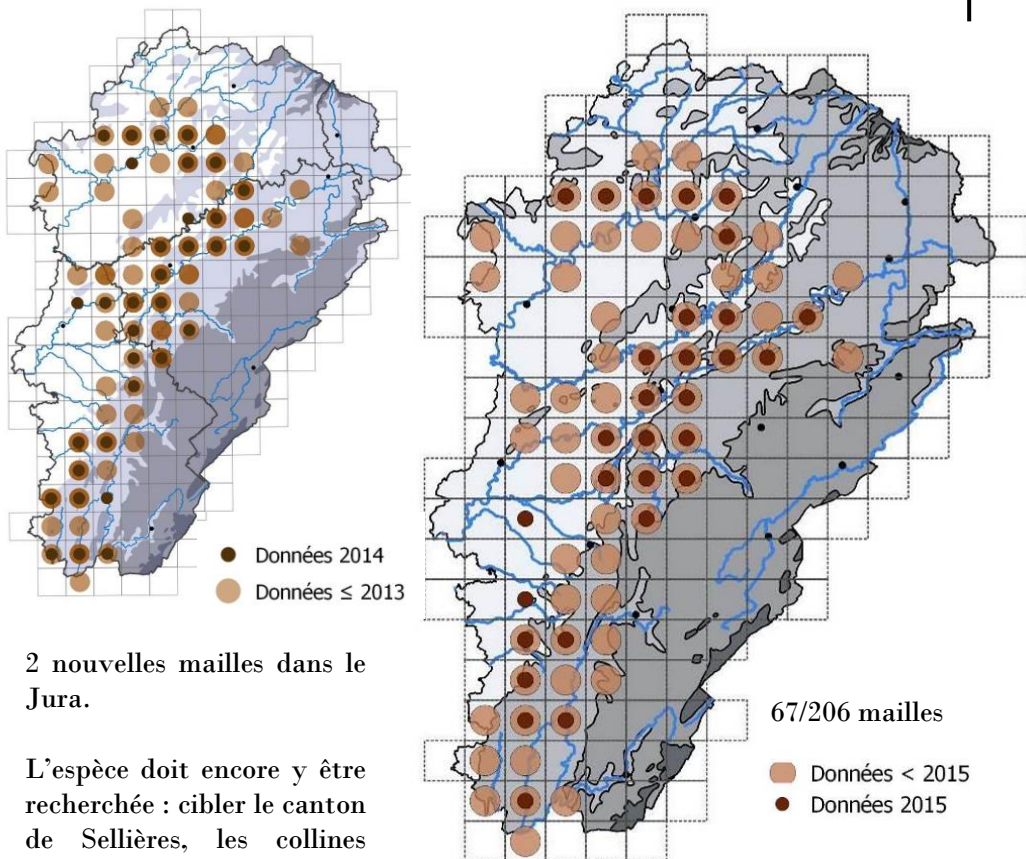
Pas de nouvelles mailles en 2015, des prospections restent à mener dans les secteurs où l'espèce était connue avant 2000.

La Coronelle lisse doit être recherchée sur toutes les mailles du Premier et Second Plateaux, dans les éboulis au pied des falaises, les pelouses sèches, le long des voies ferrées et en tourbière.



Couleuvre d'Esculape

Zamenis longissimus (Laurenti, 1768)



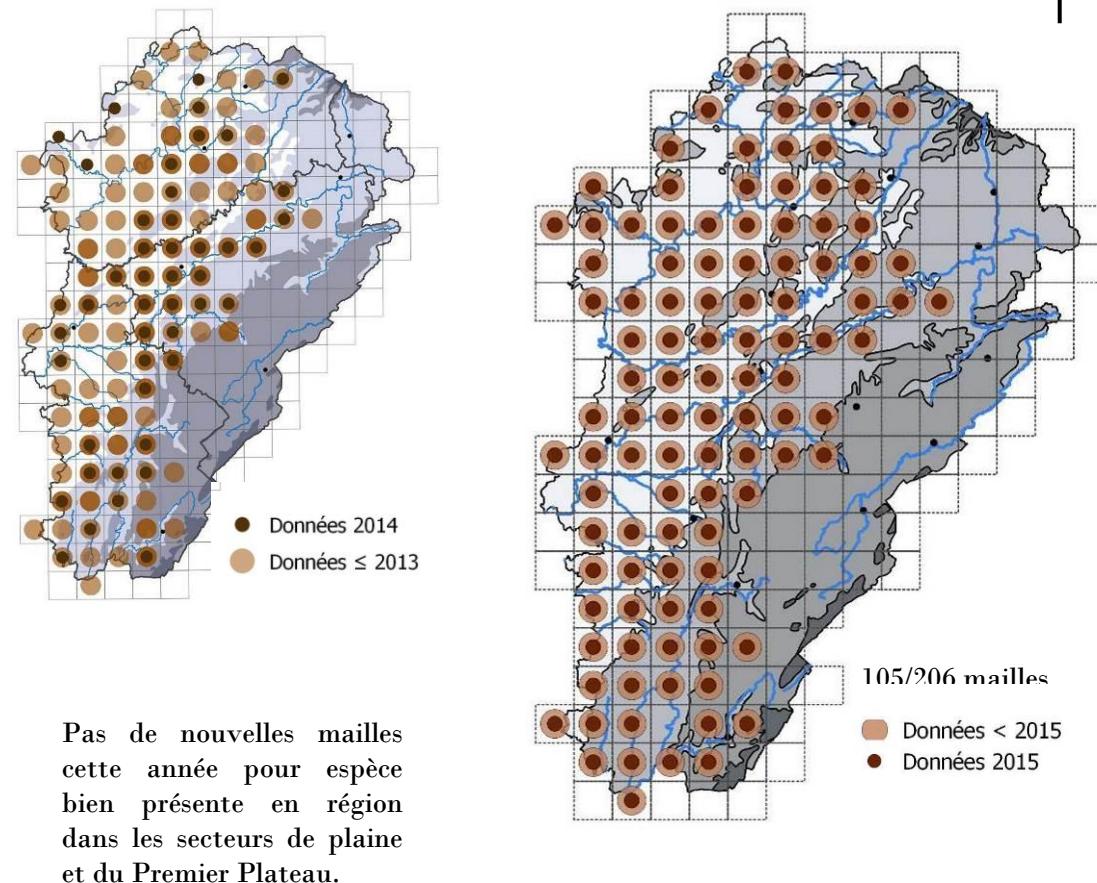
2 nouvelles mailles dans le Jura.

L'espèce doit encore y être recherchée : cibler le canton de Sellières, les collines calcaires des environs de Dole où elle est considérée comme rare ; en Haute-Saône, les plateaux du nord-ouest du département, Champlitte et ses alentours et l'ouest de Marnay.



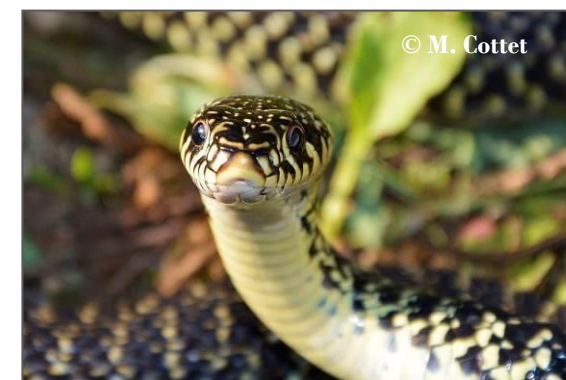
Couleuvre verte et jaune

Hierophis viridiflavus (Lacépède, 1789)



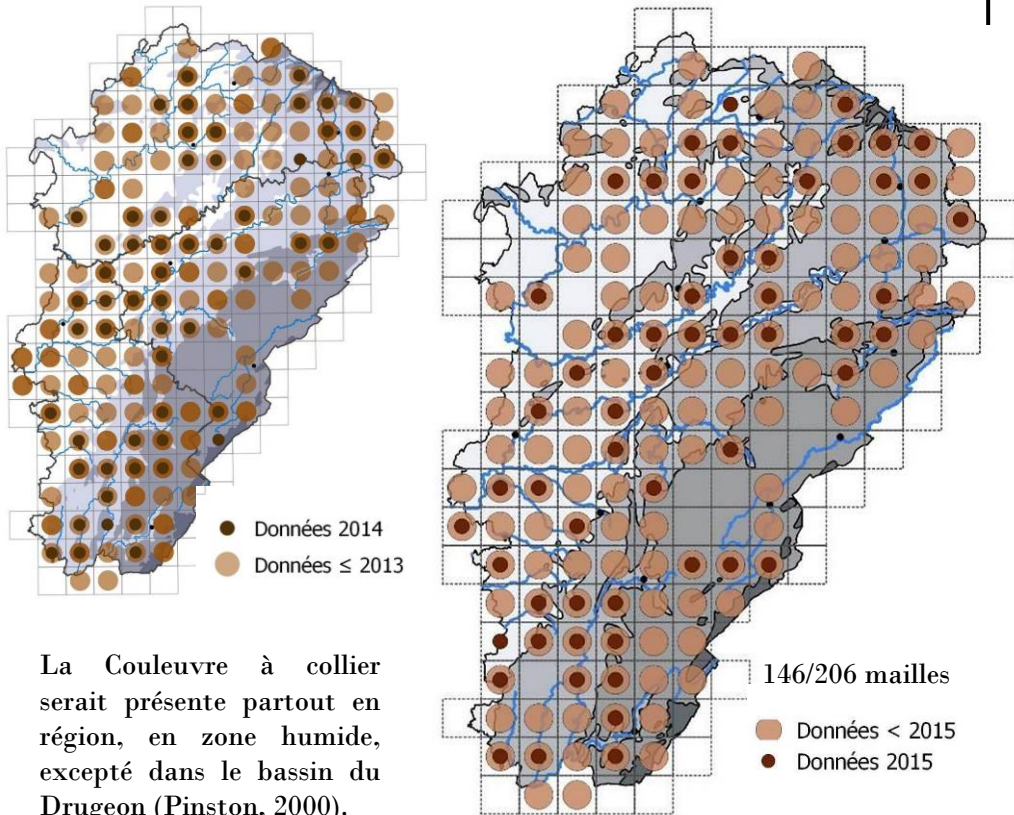
Pas de nouvelles mailles cette année pour espèce bien présente en région dans les secteurs de plaine et du Premier Plateau.

Les trous dans l'aire de répartition peuvent être facilement comblés.



Couleuvre à collier

Natrix natrix (Linnaeus, 1758)



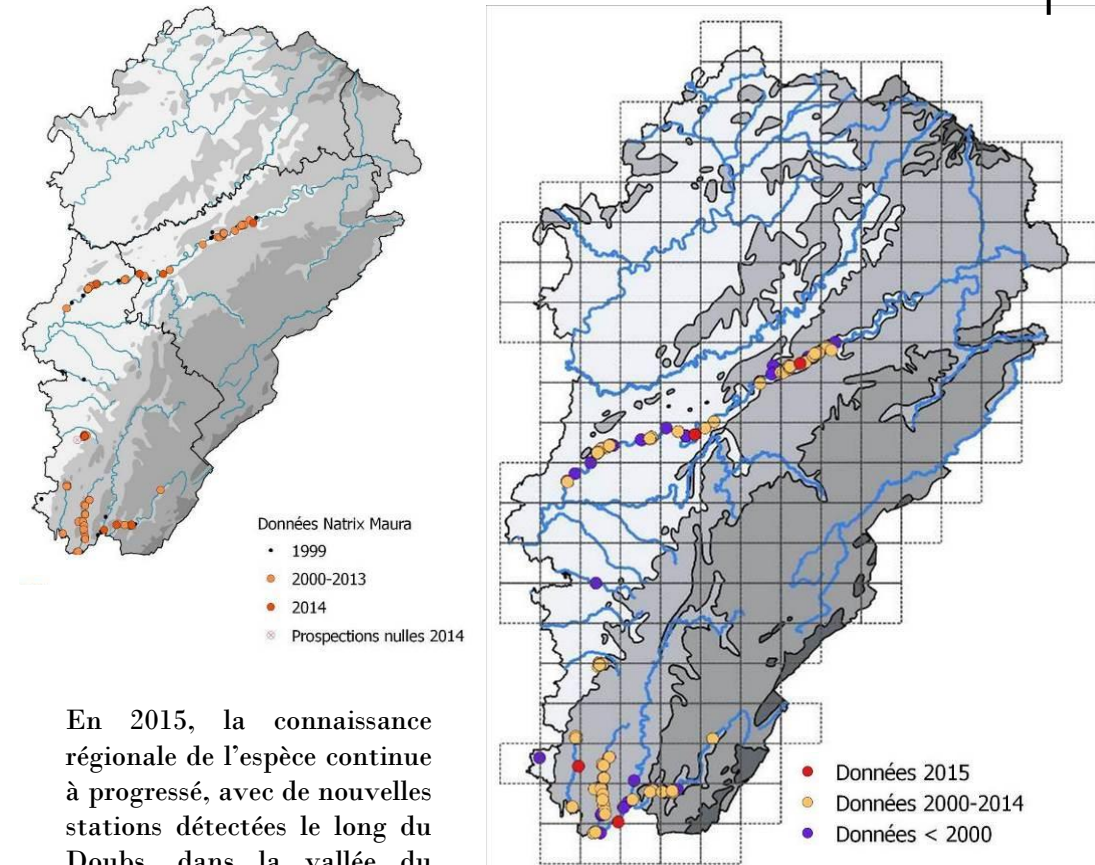
La Couleuvre à collier serait présente partout en région, en zone humide, excepté dans le bassin du Drugeon (Pinston, 2000).

En 2015, l'espèce a été observée sur 2 mailles supplémentaires.



Couleuvre vipérine

Natrix maura (Linnaeus, 1758)

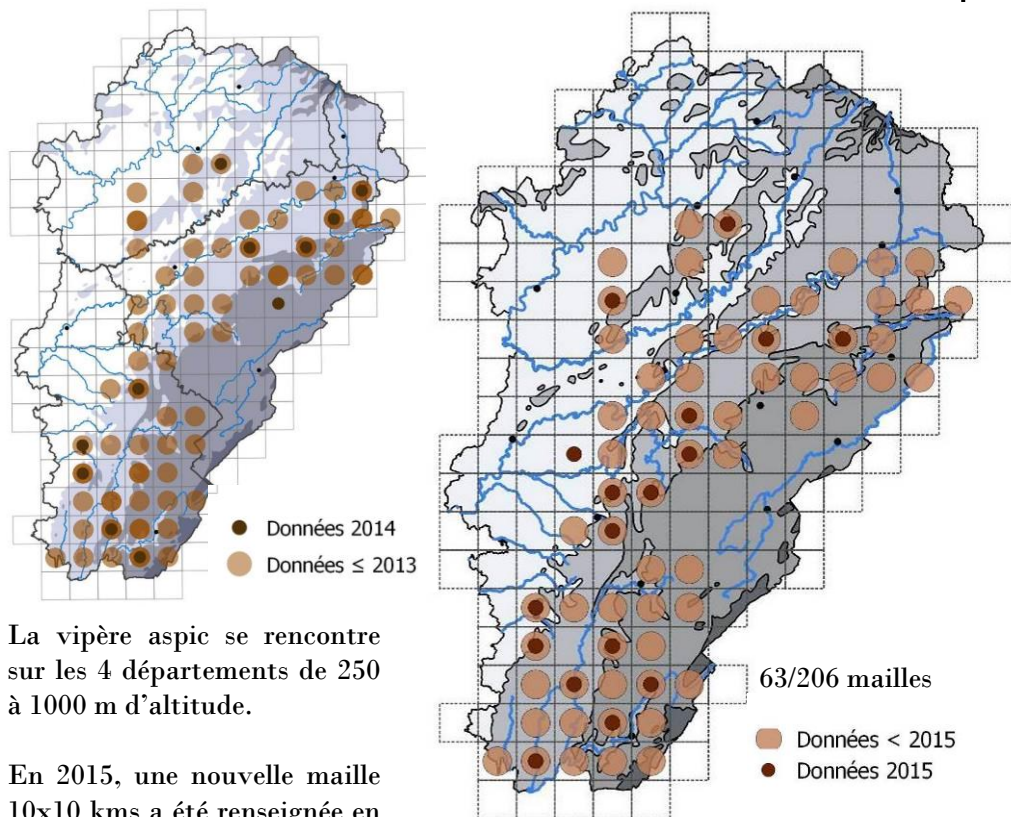


En 2015, la connaissance régionale de l'espèce continue à progresser, avec de nouvelles stations détectées le long du Doubs, dans la vallée du Suran et à la frontière de l'Ain.



Vipère aspic

Vipera aspis (Linnaeus, 1758)



La vipère aspic se rencontre sur les 4 départements de 250 à 1000 m d'altitude.

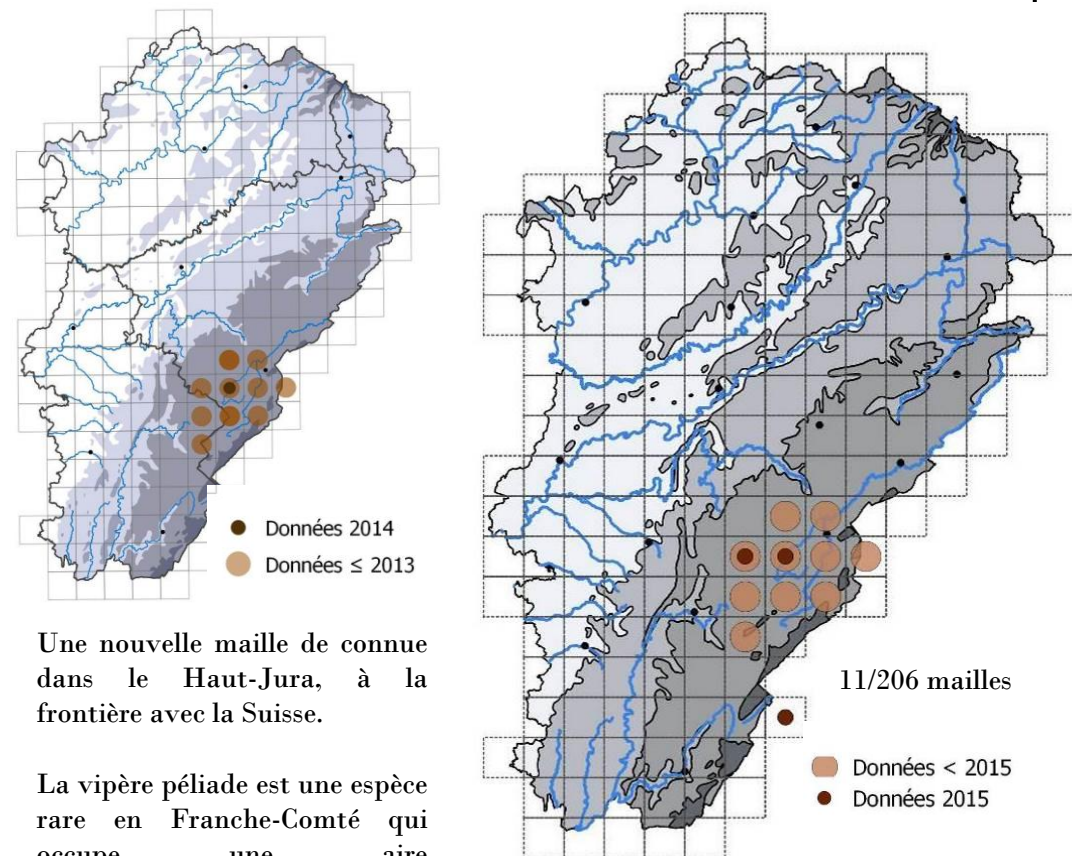
En 2015, une nouvelle maille 10x10 kms a été renseignée en plaine.

Il faudra être vigilant dans la partie calcaire du Territoire de Belfort (autour de Charmois). En Haute-Saône, la Vipère aspic n'a pas encore été signalée sur le plateau de Champlitte depuis sa dernière mention. Elle était déjà considérée comme rare dans les années 90 (Pinston, 2000).



Vipère péliade

Vipera berus (Linnaeus, 1758)



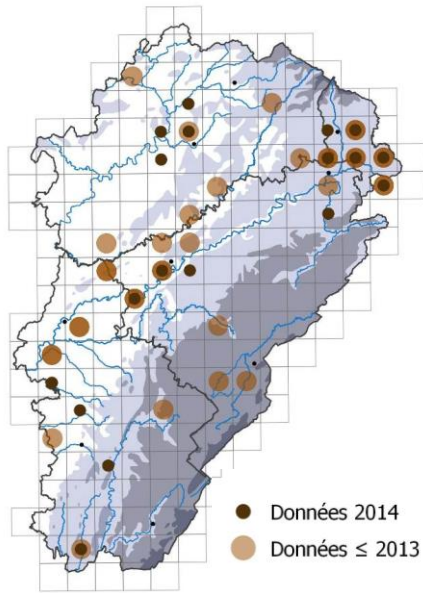
Une nouvelle maille de connue dans le Haut-Jura, à la frontière avec la Suisse.

La vipère péliade est une espèce rare en Franche-Comté qui occupe une aire particulièrement restreinte concentrée dans le bassin du Drugeon. Sa distribution actuelle apparaît représentative de la réalité. Les limites de l'aire qu'elle occupe et le nombre de stations au sein de cette aire peuvent probablement être encore précisées.



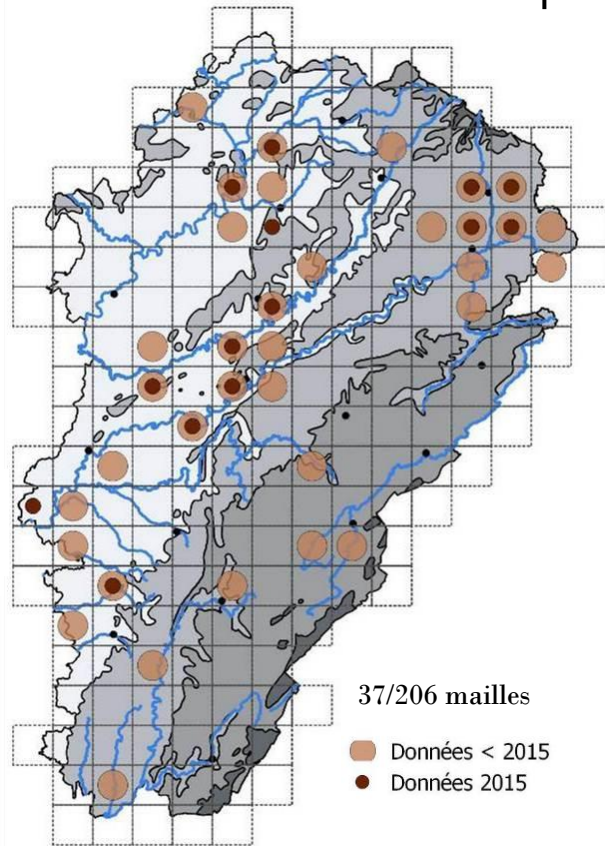
Trachémyde écrite (Tortue « de Floride »)

Trachemys scripta (Schoepff, 1792)



Espèce exotique pour laquelle il n'y a encore aucune preuve de reproduction en région. Les impacts de l'espèce sur les écosystèmes ne sont pas encore connus.

L'espèce a été détectée sur 2 mailles supplémentaires, dans le Jura et en Haute-Saône.



Cistude d'Europe

Emys orbicularis (Linnaeus, 1758)

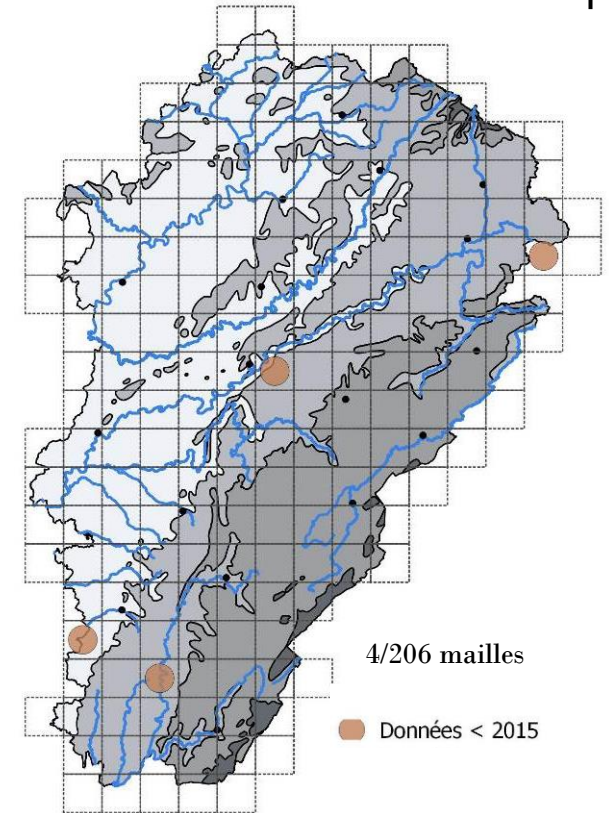
Pinston et al.(2000), signale que les rares données recueillies en région sont celles d'individus isolés, « de toute évidence issus de captivité ».

De 2000 à 2012, aucune observation de Cistude d'Europe n'avait été signalée. La carte ci-contre présente la distribution d'observations toutes saisies en 2014, la première observation remontant à 2011.

Les observations ponctuellement rapportées dans l'Est de la France correspondraient majoritairement à des individus issus de relâchés.

Mais, la Bresse pourrait constituer une des régions d'étangs les plus propices à la reproduction de l'espèce.

Un témoignage situé côté Saône et Loire interpelle toutefois.



Problématique particulière : la mortalité routière

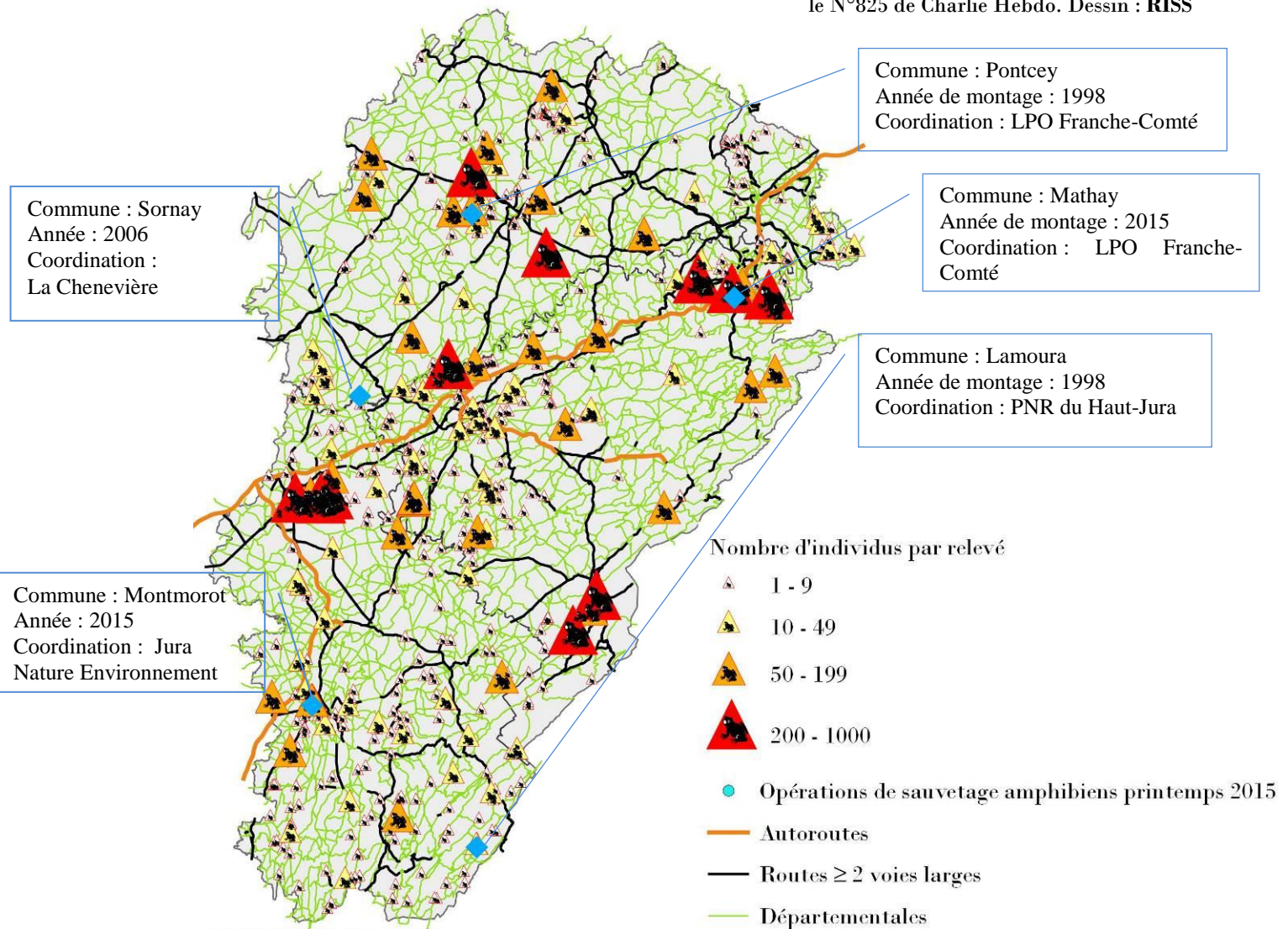
Le formulaire mortalité apparu en 2012 sur Obsnatu la Base offre la possibilité de mieux renseigner les observations d'animaux mort (numéro de la route, la longueur du point d'écrasement ...) Le formulaire a été rempli 519 fois (+ 160 en 2015) pour les 2 taxons depuis son ouverture, 428 données correspondant à des mortalités routières. En 2015, 141 données de mortalité routière y ont été saisies soit 88 % des observations saisies avec le formulaire.

Mortalité routière :

La carte régionale suivante synthétise les observations d'amphibiens vivants ou morts collectées ces 15 dernières années sur les infrastructures routières. Elle fournit la localisation des opérations de sauvetage temporaire montées en région au printemps 2015.



Illustration du reportage « Bison Futé pour crapauds en rut » Article paru le 09 avril 2008 dans le N°825 de Charlie Hebdo. Dessin : RISS



Localisation des zones de passages d'amphibiens relevées sur les infrastructures routières en Franche-Comté au printemps 2015. Carte non actualisée avec les données 2015

Recensement de l'herpétofaune régionale : comment participer ?

Les témoignages collectés lors de prospections herpéto permettent de renforcer les connaissances sur la répartition des amphibiens et reptiles, préalable à la préservation des espèces et des milieux qu'ils occupent. Toute personne peut apporter sa contribution dans son secteur ou sur l'ensemble du territoire régional, quelles que soient ses connaissances.

Vous pouvez soit :

- vous intéresser à une (ou plusieurs) espèce cible et tenter de détecter sa présence sur une maille où elle n'a pas encore été signalée, ou la rechercher sur d'anciennes stations.
- sélectionner une maille, ou une commune sans observations herpétologiques depuis 2000 (cf liste ci-dessous), et réaliser des prospections pour détecter toute espèce d'amphibien ou reptile susceptible d'occuper la zone.

La participation peut se faire en transmettant ses observations via **Obsnatu la base**, base de données en ligne qui offre une interface de saisie des données géolocalisées. Depuis peu, une application mobile, Naturalist vous permet également de saisir vos observations en direct avec votre téléphone. Néanmoins, le formulaire mortalité n'est pas utilisable. Vous pouvez également partager votre témoignage via deux listes de discussion : **obsnatu-fc**, liste de discussion et d'échanges naturalistes en Franche-Comté et **herpéto-fc**, liste régionale d'échanges sur l'herpétologie. Les observations transmises via ces listes ne pourront néanmoins pas être intégrées à la base de données et être intégrées aux différentes synthèses.

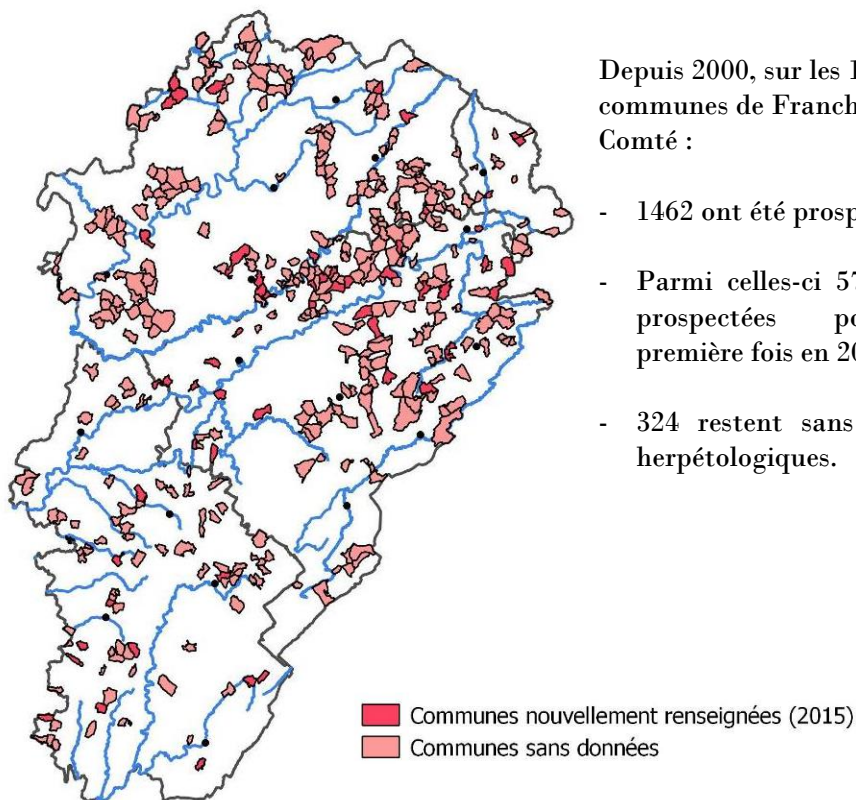
La liste Herpéto-fc, a été créée pour faciliter le partage de connaissances sur l'herpétofaune en région et aux territoires limitrophes, et de permettre l'organisation de sorties de terrain. Afin de mettre en place des sorties groupées, chaque inscrit peut y communiquer les secteurs régionaux qu'il souhaite prospecter. Un bon moyen de faire connaissance et d'organiser du covoiturage!

Graphique de l'activité annuelle générale des amphibiens et reptiles

	Janv.	Févr.	Mars	Avril	Mai	Juin	Juil.	Août	Sept.	Oct.	Nov.	Déc.
Reptiles												
Amphibiens												
Larves												
Adultes												

Ce graphique indique à quelle période les amphibiens et les reptiles peuvent être observés, toutes espèces confondues. Vous pouvez aisément les rencontrer de mi-février à mi-octobre voire tout début novembre lorsque les températures automnales le permettent.

Carte des communes non prospectées



Depuis 2000, sur les 1785 communes de Franche-Comté :

- 1462 ont été prospectées.
- Parmi celles-ci 57 ont été prospectées pour la première fois en 2015;
- 324 restent sans données herpétologiques.

Liste des communes du Jura sans données herpétologiques

ABERGEMENT-LES-THESY, ALIEZE, ARDON, ARSURES, AUBEPIN, AUMONT, AUTHUME, AUXANGE, BANS, BARRE, BILLECUL, BOIS-DE-GAND, BONNAUD, BRAINANS, CHARENCEY, CHARME, CHAUSSENANS, CHAUX-EN-BRESSE, CHAUX-CHAMPAGNY, CHAVERIA, CHAZELLES, CHEMIN, CHENE-SEC, COMMUNAILLES-EN-MONTAGNE, CONDAMINE, COURBETTE, CRANS, CUVIER, DIGNA, ESSARDS-TAIGNEVAUX, ESSERVAL-COMBE, FAVIERE, FETIGNY, FRANCHEVILLE, FROIDEVILLE, GRANGE-DE-VAIVRE, HAYS, LAVANGEOT, LENT, LEZAT, LONGCOCHON, LOUVEROT, MARNOZ, MATHENAY, MERONA, MIERY, MOLAIN, MOLPRE, MONTAIN, MONTEPLAIN, MONTMIREY-LE-CHATEAU, MONTREVEL, MOURNANS-CHARBONNY, NEUVILLEY, PANNESSIERES, POIDS-DE-FIOLE, PONTHOUX, ROMANGE, SAINT-GERMAIN-EN-MONTAGNE, SAINT-JEAN-D'ETREUX, SAINT-LOUP,

Liste des communes du Territoire de Belfort sans données herpétologiques

COURCELLES, DENNEY, DORANS, FONTENELLE, LEBETAIN, LEPUIX-NEUF, PETITEFONTAINE, PETITMAGNY, SAINT-DIZIER-L'EVEQUE, THIANCOURT, VETRIGNE, VILLARS-LE-SEC

Liste des communes du Doubs sans données herpétologiques

ADAM-LES-PASSAVANT, ADAM-LES-VERCEL, APPENANS, ARBOUANS, AVILLEY, AVOUDREY, BARBOUX, BELFAYS, BERCHE, BLARIANS, BONNAL, BOSSE, BOURNOIS, BRAILLANS, BRECONCHAUX, BRETENIERE, BUGNY, CERNAY-L'EGLISE, CHAMPOUX, CHARMOILLE, CHENALOTTE, CHEVIGNEY-LES-VERCEL, COURTEFONTAINE, CROSEY-LE-GRAND, CROSEY-LE-PETIT, CUSE-ET-ADRISANS, DAMPJOUX, DANNEMARIE, DESANDANS, DURNES, ECHENANS, ECHEVANNES, ECOUVOTTE, ETRAPPE, ETRAY, EVILLERS, EYSSON, FERRIERES-LE-LAC, FLAGEY-RIGNEY, FONTAINE-LES-CLERVAL, FONTENELLES, FONTENOTTE, FOURCATIER-ET-MAISON-NEUVE, FUANS, GERMFONTAINE, GERMONDANS, GONDENANS-MONTBY, GONDENANS-LES-MOULINS, GOUX-LES-DAMBELIN, GOUX-SOUS-LANDET, FOURNETS-LUISANS, GRANDFONTAINE-SUR-CREUSE, GROSBOIS, GUYANS-DURNES, GUYANS-VENNES, HAUTERIVE-LA-FRESSE, HOPITAUX-NEUFS, HOPITAUX-VIEUX, VILLERS-LE-LAC, LANDRESSE, LANTHENANS, LAVANS-VUILLAFANS, LONGECHAUX, LONGEMAISSON, LONGEVILLE-LES-RUSSEY, MANCENANS, MANCENANS-LIZERNE, MARVELISE, METABIEF, MONTANCY, MONTANDON, MONTBELIARDOT, MONTFLOVIN, MONTIVERNAGE, MONTUSSAINT, ONANS, ORSANS, OUVANS, PESEUX, PESSANS, PIERREFONTAINE-LES-BLAMONT, PLAINS-ET-GRANDS-ESSARTS, PRETIERE, PROVENCHERE, PUESSANS, RENEDALE, RIGNOSOT, RILLANS, RONDEFONTAINE, SAINT-GEORGES-ARMONT, SAINT-HILAIRE, SAINT-JULIEN-LES-MONTBELIARD, SAMSON, SANTOCHE, SEMONDANS, SOULCE-CERNAY, SOURANS, SURMONT, TALLANS, THULAY, TOUILLON-ET-LOUTELET, TOURNANS, TRESSANDANS, TROUVANS, URTIERE, UZELLE, VALONNE, VANCLANS, VELLEROT-LES-BELVOIR, VELLEROT-LES-VERCEL, VENNANS, VENNES, VERNIERFONTAINE, VERNOY, VIETHOREY, VILLARS-SOUS-ECOT, VILLEDIEU, VILLERS-CHIEF.

Liste des communes du Haute-Saône sans données herpétologiques

ABONCOURT-GESINCOURT, ACHEY, AILLEVANS, AILLEVILLERS-ET-LYAUMONT, AISEY-ET-RICHECOURT, ALAINCOURT, AMAGE, ANCHENONCOURT-ET-CHAZEL, ANCIER, ANDORNAY, ANJEUX, ARSANS, AULX-LES-CROMARY, AUTREY-LES-CERRE, AVRIGNEY-VIREY, AYNANS, BARRE, BASSE-VAIVRE, BELVERNE, BESNANS, BETAUCOURT, BETONCOURT-LES-BROTTE, BEVEUGE, BOURBEVELLE, BOUSSERAUCOURT, BREVILLIERS, BROTTES-LES-LUXEUIL, BROYE-LES-LOUPS-ET-VERFONTAINE, CENANS, CHAMPEY, CHAMPVANS, CHATENEY, CHATENOIS, CHAUVIREY-LE-CHATEL, CLAIREGOUTTE, CORBIERE, CORRAVILLERS, COULEVON, COURCHATON, COURMONT, COUTHENANS, CREVANS-ET-LA-CHAPELLE-LES-GRANGES, CUBRY-LES-FAVERNEY, CUGNEY, CULT, DAMPIERRE-LES-CONFLANS, DENEVRE, ECUELLE, ERREVET, ESSERTENNE-ET-CECEY, FESSEY, FLEUREY-LES-LAVONCOURT, FLEUREY-LES-SAINT-LOUP, FOUCHECOURT, FRAMONT, FREDERIC-FONTAINE, FROIDETERRE, GENEVREY, GEORFANS, GIREFONTAINE, GOUHENANS, GRAMMONT, GRANDECOURT, GRANGES-LA-VILLE, GRAY-LA-VILLE, HURECOURT, HYET, LANTERNE-ET-LES-ARMONTS, LARIANS-ET-MUNANS, LAVONCOURT, LIEUCOURT, LIEVANS, LOMONT, LUZE, MAGNONCOURT, MAGNY-JOBERT, MALACHERE, MAUSSANS, MELECEY, MELINCOURT, MIGNAVILLERS, MONTCOURT, MONTESSAUX, MONTOT, MONT-SAINT-LEGER, MOTY-BESUCHE, NEUVELLE-LES-LURE, NOIRON, ONAY, ORMENANS, OUGE, PALANTE, PISSEURE, PLAINEMONT, POMOY, PONT-DE-PLANCHES, PROISELIERE-ET-LANGLE, RANZEVILLE, GRANDE-RESIE, RUHANS, SAINT-FERJEUX, SAINT-LOUP-NANTOUARD, SAPONCOURT, SAUVIGNEY-LES-GRAY, SECENANS, SELLES, TAVEY, THEULEY, THIEFFRANS, TINCEY-ET-PONTREBEAU, TREMBLOIS, TREMOINS, TROMAREY, VADANS, VAITE, VAIVRE, VAUCONCOURT-NERVEZAIN, VAUVILLERS, VELESMES-ECHEVANNE, VELLEMINFROY, VENERE, VERGENNE, VENISEY, VEREUX, VERLANS, VILLARGENT, VILLEFRANCON, VILLERS-BOUTON, VILLERS-SUR-SAULNOT, VILLERS-VAUDEY, VISONCOURT, VOLON, VOHENANS, VYANS-LE-VAL, VY-LES-RUPT