



Plan d'actions Milan royal
Etude et sauvegarde du Milan royal en Franche-Comté
Document de synthèse des actions 2009



Photo : Philippe Legay



FRANCHE-COMTE

Réalisation : Philippe Legay, Jean-Philippe Paul et Christophe Morin

Décembre 2009

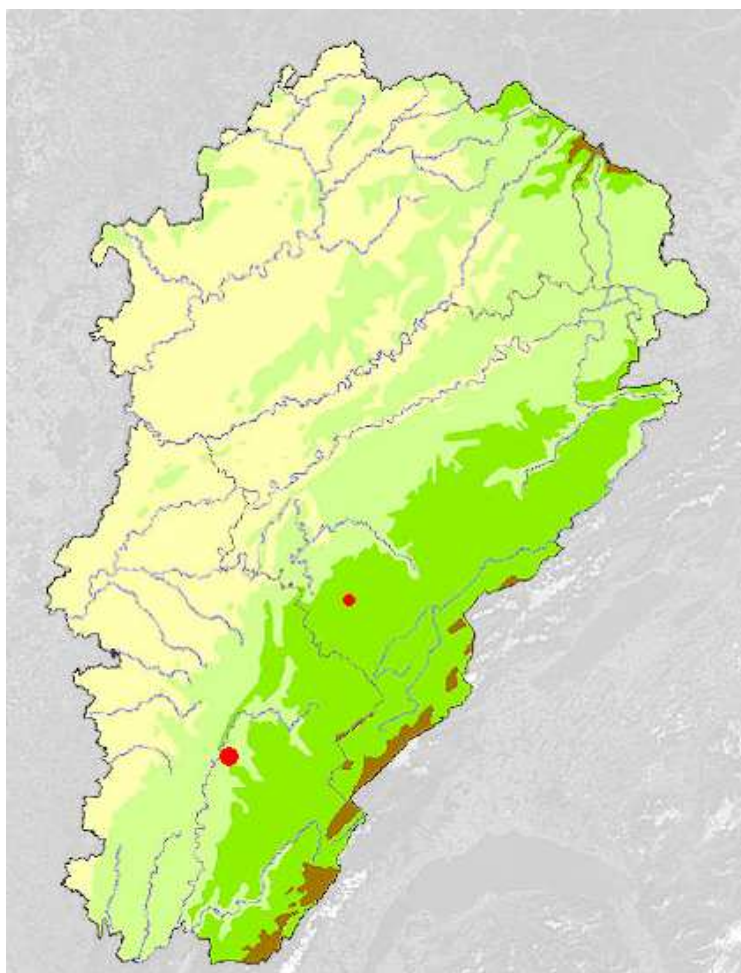
INTRODUCTION

La DIREN Franche-Comté et la LPO Franche-Comté ont initié une déclinaison régionale du plan de restauration national Milan royal en 2007, faisant suite à un travail préparatoire (Morin 2006). L'année 2009 s'inscrit dans la continuité de ce plan d'action régional sur la base de la convention du 21 août 2009.

I-1 Hivernage

Pour la 3ème année consécutive, une «photographie» de l'hivernage du milan royal en France (et en Suisse) est coordonnée par la LPO Auvergne et la LPO Mission Rapaces dans le cadre du plan de restauration national. La session 2009 (le WE des 10 & 11 janvier) apporte 2 observations pour 3 oiseaux :

- 1 le 10/01/09 à Levier (25) (obs. C. Mazuez fide D. Michelat).
- 2 oiseaux le 11/01/09 à Doucier (39) (obs. T. Fernez & T. Gille).



Localisation des observations de milan royal lors du comptage national des hivernants

Les résultats obtenus confirment comme les deux années précédentes le caractère anecdotique de l'hivernage du milan royal en Franche-Comté. En 2009, 108 dortoirs regroupant 5 093 milans royaux ont été recensés en France. Le quart nord-est de la France héberge moins de 1% de l'effectif national.

I-2 Suivi des populations nicheuses

Cinq zones échantillons ont pu être suivies en 2009 dont trois depuis 2007 : la région de Vesoul (70), le secteur Pontarlier/Drugeon (25) et le premier plateau de Besançon (25). Dans le cadre du Réseau Avifaune de l'ONF, un agent de l'ONF a contribué au suivi d'une zone échantillon dans le Territoire-de-Belfort avec des bénévoles de la LPO Franche-Comté. Enfin, la Réserve Naturelle de Remoray a participé en 2009 au plan d'action régional en suivant les couples situés autour de la réserve.

Résultats du suivi de population :

5 zones échantillons ont été suivies en 2009 :

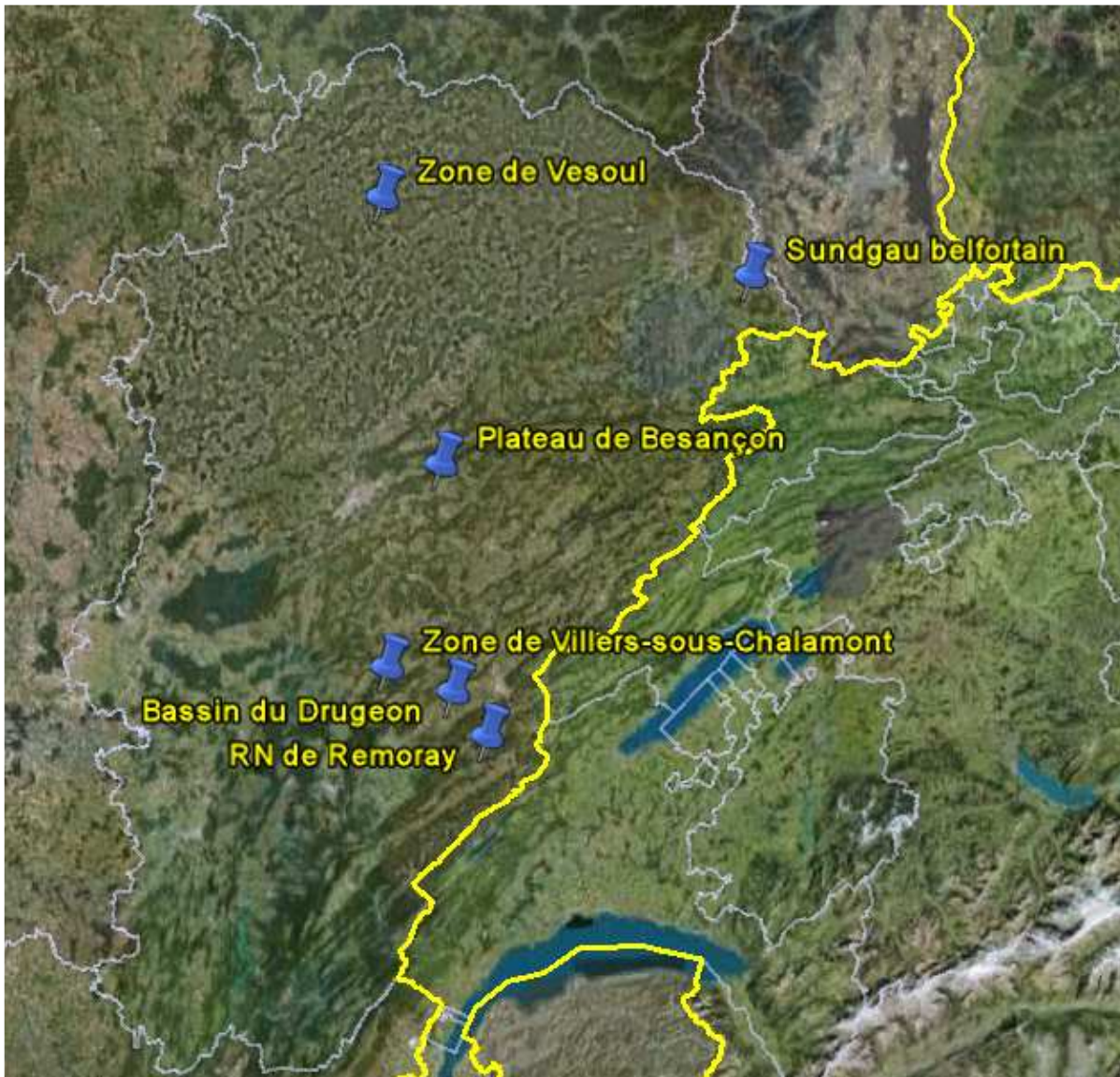
- Plateau de Besançon : 10 couples cantonnés ont été suivis, les paramètres démographiques ont été obtenus pour 5 d'entre eux avec un total de 12 jeunes à l'envol.
- Zone de Vesoul : 2 couples cantonnés mais aucun nid trouvé. Population sur cette zone échantillon estimée à 2-3 couples.
- Bassin du Drugeon : 14 couples cantonnés ont été suivis, les paramètres démographiques ont été obtenus pour 5 d'entre eux avec un total de 7 jeunes à l'envol.
- Réserve Naturelle de Remoray : nouvelle zone échantillon de 2009, 4 couples ont été suivis durant la reproduction, 3 couples ont réussi leur reproduction produisant 5 jeunes à l'envol.
- Sundgau belfortain : nouvelles zone échantillon de 2009, 5 couples ont été suivis durant la reproduction, 3 couples ont réussi leur reproduction produisant 5 jeunes à l'envol.

Par ailleurs, une zone a été suivie par un agent de l'ONF à Villers-sous-Chalamont où trois couples ont été recensés. Ces 3 couples ont conduit 7 jeunes à l'envol.

Bilan

	Couples suivis	Nids trouvés	Nids avec jeunes
Plateau de Besançon	10	9	5
Zone de Vesoul	2-3	0	0
Bassin du Drugeon	14	5	3
RN de Rémoray	4	4	3
Sundgau belfortain	5	5	3
Zone de Villers-sous-Chalamont	3	3	3
Total	38-39	26	17

La grande majorité des arbres porteurs de nids sont marqués pour protection en partenariat avec les agents forestiers.



Localisation des zones d'étude du milan royal en 2009

Avenir :

Compte-tenu du peu de résultats qu'apporte la zone échantillon de Vesoul, ce secteur ne sera plus suivi en 2010. La zone située dans le Sundgau belfortain où la ressource en bénévoles est importante permettra d'obtenir les paramètres démographiques d'une population dont les densités sont beaucoup plus faibles que sur les plateaux de la région. La zone échantillon suivie actuellement dans le Drugeon est bien trop grande et ne correspond pas aux ressources humaines disponibles c'est pourquoi il est envisagé de créer une zone plus petite qui ferait la jonction entre le Drugeon et la Réserve Naturelle de Rémoray.

I-3 Marquage alaire

Dans le cadre du plan de restauration nationale, un programme de marquage alaire des jeunes milans royaux a été initié en 2005 par Aymeric Mionnet (CRBPO). Cette pratique a été testée en 2006 en Franche-Comté sur deux nids et a été généralisée à l'ensemble des zones échantillon en 2007.

En 2009 le baguage a été réalisé par Philippe Legay (bagueur agréé du CRBPO) avec l'assistance d'Antoine Dervaux (bénévole à la LPO Franche-Comté). La LPO s'est encadrée d'une équipe d'arboristes grimpeurs (Damien Bertain d'Elag'arbre et Nathanaël Gros d'Auprès de mon arbre) qui se chargent de la transmission des jeunes oiseaux au bagueur.

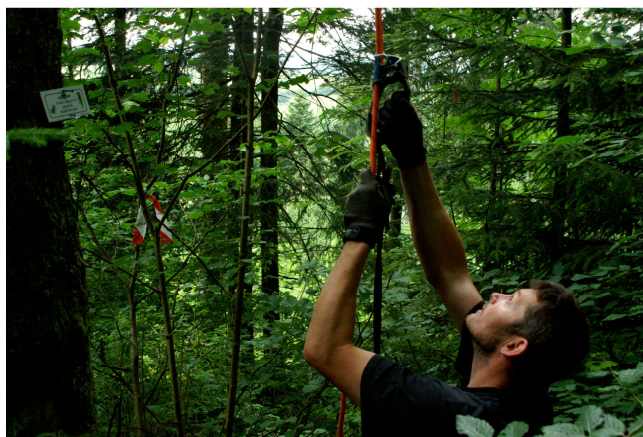
Le baguage et le marquage des poussins se fait en juin et permet d'obtenir des informations essentielles tels que la survie, l'identification des sites d'hivernage et de halte lors des migrations, la fidélité aux sites de reproduction etc.

Nous avons bagué 31 milans royaux en 2009 et 29 d'entre eux ont été marqués (10 de plus qu'en 2008) et 10 d'entre eux ont été contrôlés au moins une fois après leur envol.

	Nombre de jeunes bagués	Nombre de jeunes marqués
Plateau de Besançon	12	12
Bassin du Drugeon	7	7
RN de Rémoray	5	4
Zone de Villers-sous-Chalamont	7	6
Total	31	29



Equipe mobilisée lors d'une opération de baguage



Le grimpeur (Damien Bertain) se prépare à monter pour récupérer les poussins dans le nid situé 10m plus haut...

Le début de l'année 2009 a été un très bon cru pour le contrôle de milans royaux franc-comtois (plus de 40 contrôles)! Le 11 janvier le milan royal « Micha » marqué blanc/blanc à gauche et rose/bleu à droite a été contrôlé sur la commune de Saint-Lary-Boujean en Haute Garonne (Philippe Vernier). Il avait été bagué le 24 juin 2008 à Doubs dans le bassin du Drugeon. D'autres milans francs-comtois ont été contrôlés dans la région Midi-Pyrénées. Tout d'abord le milan royal « Blanblanc » (portant des marques toutes blanches à chaque aile) a été observé le 16 avril tout proche d'un centre d'enfouissement à Capvern dans les Hautes-Pyrénées (Sébastien Péres). Ce milan royal a été bagué le 13 juin 2007 à Osse (Doubs) et c'est l'un des milans qui a été le plus observé depuis son baguage. Pour mémoire il était revenu à deux reprises au printemps 2008 dans les secteurs entre Saône et Nancray (Philippe Legay) puis fin juin 2008 il était en Moselle (Jean-Marc Debrycke). Le trajet de « Blanblanc » a été présenté lors du colloque International Milan royal à Montbéliard. Le 25/05/2009 le milan marqué blanc/blanc à gauche et rouge/jaune à droite est contrôlé dans le Tarn à Saussenac (Thibaut Petry et Amaury Calvet). Il avait été bagué le 25 juin 2008 à Frasné dans le bassin du Drugeon et observé pour la première fois volant le 15 septembre 2008 à Dompierre-les-Tilleuls (Sauret Michel).

En Franche-Comté plusieurs milans francs-comtois ont également été contrôlés ce printemps 2009. Le 24 avril le milan marqué blanc/blanc à gauche et bleu/rouge à droite bagué le 23 juin 2007 à la Rivière-Drugeon est observé sur la même commune (Dominique Michelat).

Ce même milan avait été observé en mars 2008 à Isserteaux dans le Puy-de-Dôme et en août 2008 à Laguiole sur le plateau de l'Aubrac (Aveyron). On signalera le retour de « Carla » (blanc/blanc à gauche et jaune/rouge à droite) sur le plateau d'Amancey à Reugney (Doubs) le 1er mai (Louis Eloy). « Carla » a été baguée le 13 juin 2007 (même nichée que le milan avec les marques toutes blanches) à Osse puis observé à trois reprises par Emmanuel Cretin sur le plateau d'Amancey en septembre 2009.

Après trois années sans nouvelles, nous avons vu revenir en Franche-Comté « Fifi » (blanc/blanc à gauche et blanc/vert à droite) et « Riri » (blanc/blanc à gauche et blanc/rouge à droite) deux des trois premiers milans royaux bagués en Franche-Comté le 19 juin 2006 dans le cadre du plan de restauration financé par la DIREN Franche-Comté. « Fifi » qui est adulte à présent a fait sa première apparition le 9 mars 2009 sur le premier plateau de Besançon à Gennes (Philippe Legay). Il sera noté le 16 mars, le 1er et le 3 avril à Nancray (Catherine Haenel, Philippe Pommé et Caroline Mangin) et probablement le 2 mai à Saône (Jean-Louis Romand). Il a été observé pour la dernière fois le 9 juin à Gennes (Philippe Legay). « Riri » quant à lui a été vu par Frédéric Ravenot à Chassagne-Saint-Denis en marge de la Réserve Naturelle du Ravin de Valbois le 6 mai. Avec seulement trois oiseaux marqués en 2006 on peut dire que nous avons de la chance qu'ils soient arrivés à l'âge adulte ! Espérons que « Riri » et « Fifi » vivent encore longtemps et qui sait peut-être qu'ils s'installeront en Franche-Comté en 2010 pour leur première reproduction ?

L'automne a apporté aussi son lot de contrôles. Le milan royal blanc/blanc blanc/jaune a été retrouvé mort le 5 octobre 2009 dans un abreuvoir à vaches à Nancray (Doubs). Ce milan n'avait jamais été contrôlé depuis son marquage le 6 juin 2007 à Deluz. Ce contrôle montre encore la fidélité des oiseaux à leur lieu de naissance, 5 km séparent le nid du lieu de contrôle. La bonne nouvelle du mois d'octobre est l'observation de « Clairette » (blanc/blanc à gauche et noir/vert à droite) le 6 octobre 2009 à Torre de Tamurcia dans la province de Lleida en Espagne (sud d'Andorre) (Roger Sanmarti). « Clairette » a été baguée le 11 juin 2009 à Deluz. Autre bonne nouvelle avec déjà le premier contrôle d'un milan royal bagué le 22 juin à Labergement-Sainte-Marie sur une nouvelle zone échantillon. Ce milan appelé « Laurent » a été contrôlé le 14 novembre par Jose Guerra & Marc Gálvez dans le même secteur que « Clairette » (voir carte ci-dessous).

Le taux de contrôle en Franche-Comté est supérieur à 42% depuis 2006 alors qu'en France il est de 34%. Ce résultat montre l'intérêt de continuer le programme de marquage en Franche-Comté car il est riche d'enseignements tant au niveau régional qu'au niveau national.





« Clairette » en voyage à Torre de Tamurcia dans la province de Lleida en Espagne (Roger Sanmarti)

Avenir :

Le marquage d'oiseaux adultes est une piste envisagée en 2010 si cela est possible en terme de temps car ce genre d'opération est lourd à mettre en œuvre.

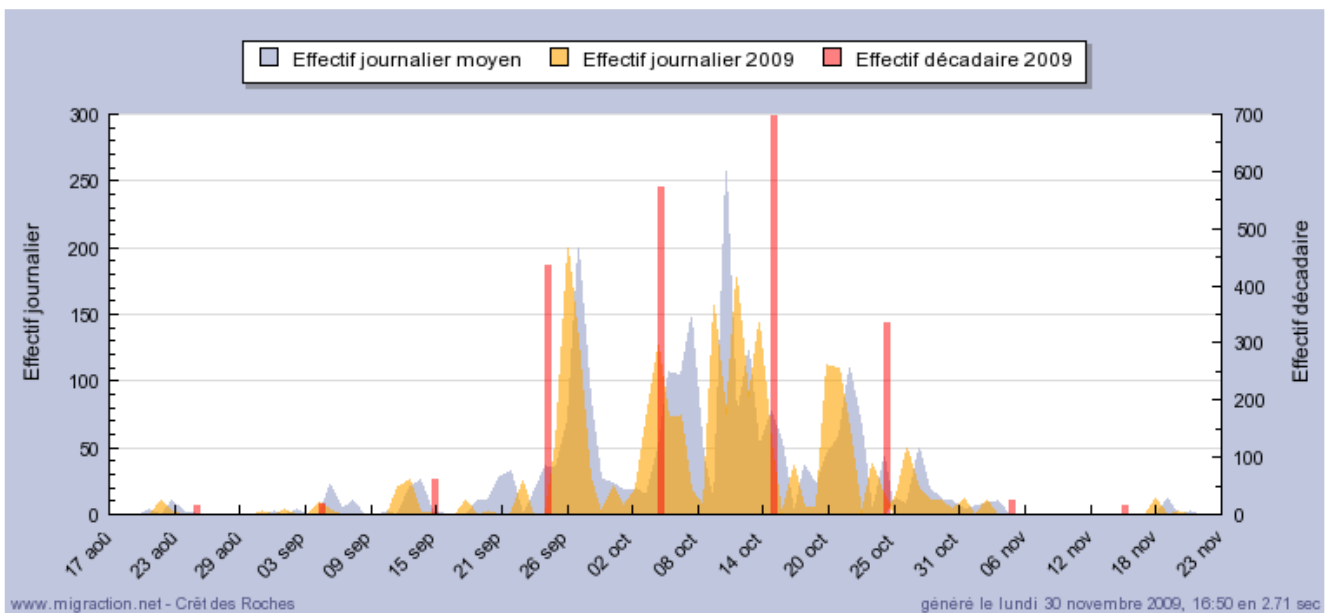
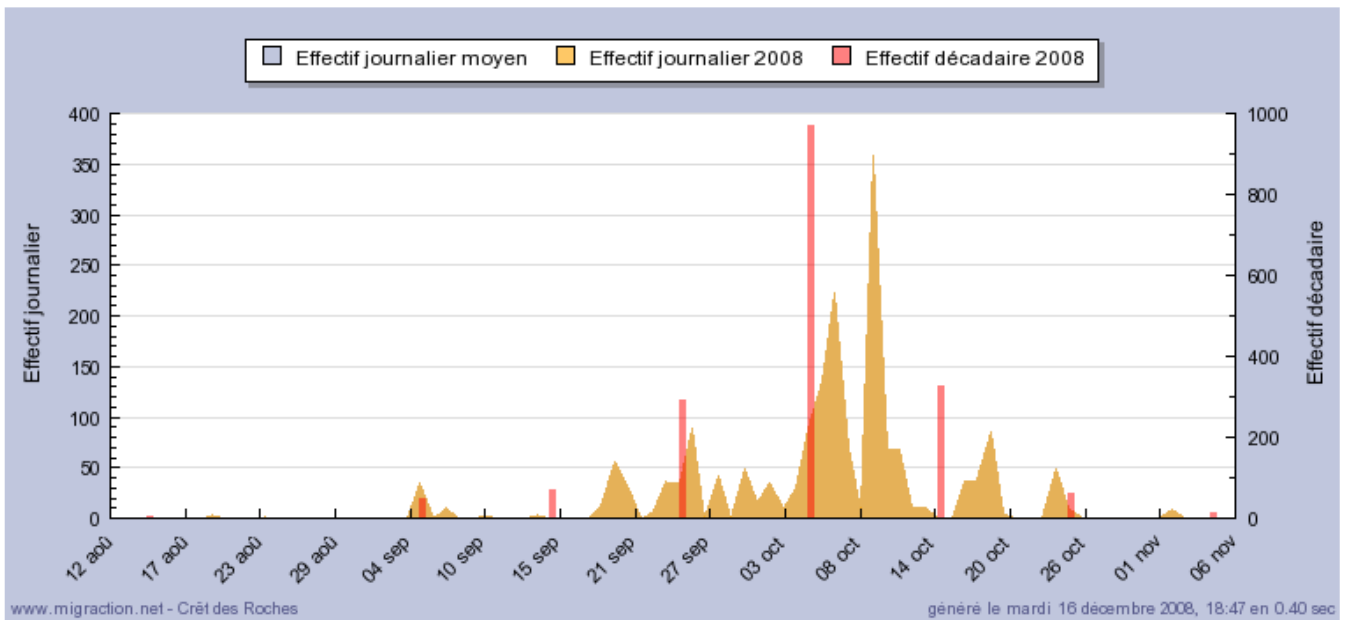
I-4 Valorisation des données produites

Toutes les données de baguage et de contrôle de milan royal sont envoyées au coordinateur national Aymeric Mionnet. A l'occasion du colloque International sur le milan royal, les données franc-comtoises ont été analysées et valorisées au niveau national. Les paramètres démographiques issus du marquage des jeunes milans royaux ont été analysés scientifiquement au niveau national et valorisés sous la forme d'une présentation au colloque international Milan royal (Bretagnolle V., Million A., Mionnet A. et Riols R.) dont le contenu fera l'objet d'une publication dans les actes du colloque. A l'échelle régionale, les données ont été transmises à l'Université de Franche-Comté pour une première analyse plus fine au niveau régional. Ce travail sera effectué vraisemblablement en 2010 mais il apparaît que le lot de données régional est encore trop faible pour obtenir des résultats robustes.

I-5 Suivi de la migration post-nuptiale

Le suivi de la migration post-nuptiale sur le site du fort des Roches à Pont-de-Roide a été reconduit en 2009. En 2009, le suivi a été encore plus assidu qu'en 2008 et les résultats confirment désormais clairement l'intérêt national du site et les potentialités pour avoir un indicateur intéressant de l'évolution des populations migratrices du nord-est de l'Europe (en complément avec le site de Fort l'Ecluse-01). Pas moins de **2173 milans royaux** ont été dénombrés sur le site de Pont-de-Roide (25) entre le 22 août et le 20 novembre (54 jours de suivi), en plus de 480 heures de suivis (36% de temps de suivi en plus par rapport à 2008), soit une moyenne indicatrice de 4,5 milan/h suivie.

A Fort l'Ecluse (01) au sud du Jura (1er site français pour la migration de cette espèce) 4565 milans royaux ont été dénombrés à l'automne 2009 en 957 heures de suivi (4.7 milan/h suivie). Pour conclure, il faut noter que le site de Pont-de-Roide représente près de 50 % du passage de Fort l'Ecluse (48%) ce qui confirme l'intérêt national du site. Si l'on compare les résultats de 2008 à ceux de 2009 on constate une variabilité du passage des milans de part et d'autre du croissant jurassien montrant une complémentarité des deux sites. Cette complémentarité justifie pleinement les suivis qui y sont effectués à l'automne avec un potentiel de suivi d'environ 7000 milans royaux.



Si l'on compare les deux graphiques de phénologie de passage du milan royal au Crêt des Roches en 2008 et en 2009, on constate que le pic du passage du milan royal a eu lieu la deuxième décennie d'octobre en 2009 et la première décennie en 2008. En 2009, près de 90% des effectifs de milan royal sont passés entre le 25 septembre et le 25 octobre.

Ce travail de suivi a été réalisé en grande partie par les bénévoles de la LPO Franche-Comté et au moins 41 observateurs ont participé à cette opération. Qu'ils soient tous vivement remerciés. Toutes les données ont été saisies sur le site Internet de migration et seront rapatriées automatiquement sur Obsnatu la base.



Bénévoles en action depuis le site d'observation (source Obsnatu la liste)

Avenir : Ce suivi sera reconduit en 2010 compte-tenu de l'engouement qu'il suscite.

I-6 Projet de nourrissage hivernal

En début d'année 2009, la LPO Franche-Comté a poursuivi l'approvisionnement de la placette d'alimentation ouverte à l'automne 2008 sur le centre d'enfouissement technique, géré par la SA Nicollin, de Corcelles-Ferrières dans le Doubs : 352 kg de viande, en 8 approvisionnements, ont été déposés entre le 12 janvier et le 9 mars 2009. Jusqu'à 4 individus ont fréquenté la placette entre fin janvier et début mars a contrario de l'automne 2008 où aucun oiseau n'avait été contacté. Un changement de stratégie dans l'approvisionnement pourrait être opéré la saison prochaine.

A l'automne 2009, la seconde placette (modèle surélevé), projetée dans le plan d'actions Milan royal, a vu le jour sur l'installation de stockage de déchets exploitée par SITA FD à Vaire-et-Montoille en Haute-Saône. Depuis fin octobre, de la viande en provenance des abattoirs de Vesoul y est déposée toutes les semaines, à raison d'une trentaine de kilos en moyenne. Aucun Milan royal malheureusement ne fréquente le site. Seuls les corvidés, quelques Buses variables locales et un Faucon crécerelle s'alimentent sur cette nouvelle placette. Pour autant, en attendant un hypothétique Milan royal erratique, l'approvisionnement est maintenu. Il a été suspendu en revanche à Corcelles-Ferrières.



Placette surélevée mise en place sur l'installation de stockage de déchets exploitée par SITA FD à Vaire-et-Montoille en Haute-Saône

I-7 Veille sur les causes de mortalité

Comme les deux années précédentes, une veille sur les causes de mortalité du milan royal est assurée par la LPO Franche-Comté. En 2009, le réseau SAGIR a fait remonter un seul cas de mortalité de milan royal. Le rapport d'autopsie révèle un individu mort par noyade (oiseau retrouvé mort dans un abreuvoir). Cet individu était porteur de marques alaires et avait été bagué le 6 juin 2007 à Deluz. Il n'avait encore jamais été contrôlé auparavant. Le Centre Athenas, partenaire de ce volet, ne recense aucun cas de mortalité de milan royal en 2009.

I-8 Communication

Un petit texte de présentation du milan royal et des actions engagées en Franche-Comté a été publié dans Emprunte, la revue trimestrielle de Franche-Comté Nature Environnement. Deux numéros d'Obsnatu le bulletin (environ 400 destinataires directs et accès en ligne à tous) ont présenté quelques actions liées au plan d'actions Milan royal à ce jour. Le bulletin numéro 16 présente les résultats de l'enquête « milan royal en hiver » et quelques contrôles d'oiseaux marqués en 2008. Le bulletin 17 fait part des contrôles de milans royaux en 2009.



NATURE EN FRANCHE-COMTÉ
NATURE EN FRANCHE-COMTÉ

LE MILAN ROYAL,
sa majesté menacée

Majestueux et fragile, voyageur et sédentaire, le milan royal est en très forte régression. Des actions sont mises en place en Franche-Comté afin d'enrayer son déclin. Explications de la LPO Franche-Comté.

Philippe Legay, LPO Franche-Comté

Le milan royal est un rapace majestueux que l'on reconnaît aisément à son vol lent et souple, à sa grande tache (sola grand) ou à sa tache rousse ainsi qu'à ses longues ailes présentant deux bandes blanches et sa longue queue fourchue. Migrateur, le milan royal est présent en Franche-Comté de fin février à fin octobre et passe l'hiver dans le Massif Central, les Pyrénées et en Espagne. On le rencontre dans des paysages de polyculture ou dominiés des surfaces en herbe et des bosquets. Les plateaux battagés du Doubs et du Jura concentrent l'essentiel des effectifs en Franche-Comté où il est tenu en otage des villages, entre les cours de ferme et dans les prairies à la recherche de champignons, de campagnols ou de vers de terre. Le milan royal est une espèce exclusivement européenne (Allemagne, la France, Espagne et la Suisse abritent l'essentiel de la population mondiale estimée entre 20 000 et 25 000 couples).

Une espèce menacée
Encore importantes en Franche-Comté à la fin des années 1980, les populations de milan royal ont commencé à décliner dans l'est de l'Europe (Allemagne notamment) et dans le nord-est de la France dans les années 1990. Parallèlement, une diminution du nombre de migrants dans les cols pyrénéens était observée chaque année passant de 10 000 en 1995 à plus de 4 000 en 2008 ! Les causes de diminution sont multiples mais la majeure partie des cas est liée à la destruction des pratiques agricoles devenues plus intensives favorisant ainsi les cultures au détriment des prairies. Ces pratiques se traduisent par l'emploi de traitements phytosanitaires qui occasionnent une régression des populations de proie. L'empoisonnement (notamment dans le cadre de la lutte contre les campagnols), la fin la fréquence des décharges et les collisions avec les lignes électriques, les véhicules et les aériennes sont d'autres menaces bien réelles.

Avec près de 16 % de la population mondiale au sein de son territoire, la France joue un rôle important dans la survie et la conservation du milan royal. En 2003, l'Etat a lancé un plan de restauration national avec une cohérence internationale. La Franche-Comté étant une région dotée d'une part importante de la population nichieuse de France estimée à 3 500 couples, la Direction régionale de l'environnement de Franche-Comté et la LPO Franche-Comté ont décidé en 2006 ce plan d'action régional.

Des milans suivis à la trace...
L'un des volets de ce plan de restauration est le suivi rigoureux de zones échantillons et le baguage des jeunes milans afin de collecter des informations sur les paramètres démographiques et l'évolution des effectifs. Le principe de ce suivi consiste à recenser chaque année les couples nicheurs de milans royaux sur une surface délimitée et de suivre la reproduction. Cinq zones sont établies et permettent de suivre une trentaine de couples chaque année. Les nids découverts sont systématiquement protégés et recensés auprès des organismes gestionnaires des forêts. Le baguage et le marquage des poussins en juin permettent d'obtenir des informations essentielles telles que la survie, l'identification des sites d'hivernage et de halte lors des migrations, la fidélité aux sites de reproduction etc. Les poussins sont équipés de petites marques de couleur sur chaque aile afin de les individualiser et de pouvoir les reconnaître lorsqu'ils sont en vol ou posés à distance. Depuis 2006, 67 milans ont été équipés avec ce type de marques en Franche-Comté. Plusieurs de ces jeunes milans ont déjà été observés dans la nature, on parle alors de « contrôle ». On recense plus de 80 contrôles depuis 2006 dont 13 en dehors de la Franche-Comté. Au moins deux oiseaux ont atteint l'âge adulte et sont revenus en Franche-Comté non loin de leur site de naissance mais leur reproduction n'a encore pas été constatée.

Limiter les déplacements en Espagne
Un autre volet essentiel de ce plan de restauration est le suivi de la migration du milan royal sur le site de Font-de-Rippe, où transitent chaque année près de 2 000 milans en provenance des pays de l'Est avant de rejoindre les quartiers d'hivernage. En octobre 2006, une première phase d'immigration a eu lieu sur le centre d'enfouissement des déchets de Courcelles-Francais dans le Doubs puis une seconde vient d'être mise en place à Valère-et-Montvillain dans la région de Vaucluse. L'intérêt de cette démarche est de réorienter l'hivernage de milan royal en Franche-Comté dans le but de limiter leurs déplacements vers l'Espagne où de nombreux milans royaux sont victimes d'empoisonnement.

Contact :
Pour participer aux opérations échantillons, contrôles, baguage, LPO Franche-Comté - Tél 03 81 80 45 10 - <http://franche-comte.lpo.fr>

EMPRUNTES n°16 - Automne 2009



Rubrique à



Toujours plus de contrôles...

Le début de l'année 2009 a été un très bon cru pour le contrôle de milans royaux franc-comtois ! Le 11 janvier le milan royal Micha marqué blanc/blanc à gauche et rose/bleu à droite a été contrôlé sur la commune de Saint-Lary-Boujean en Haute Garonne (Philippe Verrier). Il avait été bagué le 24 juin 2008 à Doubs dans le bassin du Dugeon. D'autres milans franc-comtois ont été contrôlés dans la région Midi-Pyrénées. Tout d'abord le milan royal Blanc/Blanc (portant des marques toutes blanches à chaque aile) a été observé le 16 avril tout proche d'un centre d'enfouissement à Capvern dans les Hautes-Pyrénées (Sébastien Péres). Ce milan royal a été bagué le 13 juin 2007 à Osse (Doubs) et c'est l'un des milans qui a été le plus observé depuis son baguage. Pour mémoire il était revenu à deux reprises au printemps 2008 dans les secteurs entre Saône en Nancray (Philippe Legay) puis fin juin 2008 il était en Moselle (Jean-Marc Debryckel). Le 25/05/2009 le milan marqué blanc/blanc à gauche et rouge/jaune à droite est contrôlé dans le Tarn à Sausseac (Thibaut Petry et Amaury Calvet). Il avait été bagué le 25 juin 2008 à Frasné dans

le bassin du Dugeon et observé pour la première fois volant le 15 septembre 2008 à Dompierre-les-Tilleuls (Gauret Michel).

En Franche-Comté plusieurs milans franc-comtois ont également été contrôlés ce printemps 2009. Le 24 avril le milan marqué blanc/blanc à gauche et bleu/rouge à droite bagué le 23 juin 2007 à la Rivière-Dugeon est observé sur la même commune (Dominique Michelat). Ce même milan avait été observé en mars 2008 à Issertaux dans le Puy-de-Dôme et en août 2008 à Laguiolle sur le plateau de l'Aubrac (Aveyron). On signalera également le retour de Carla (blanc/blanc à gauche et jaune/rouge à droite) sur le plateau d'Amancey à Reugney (Doubs) le 1er mai (Louis Eloy). Carla a été baguée le 13 juin 2007 (même nichée que le milan avec les marques toutes blanches) à Osse puis observé à trois reprises par Emmanuel Cretin sur le plateau d'Amancey en septembre 2009.

Après trois années sans nouvelles, nous avons vu revenir en Franche-Comté Fifi (blanc/blanc à gauche et blanc/vert à droite) et Riri (blanc/blanc à gauche

Texte publié dans emprunte n°16 automne 2009

Extrait du bulletin Obsnatu 17

Un article a été publié le 13 juillet 2009 dans l'Est Républicain et un reportage télévisé a été diffusé sur France 3 à la suite d'une opération de marquage en bordure de la réserve naturelle de Remoray à Labergement-Sainte-Marie. Début décembre 2009, une interview Radio a été réalisée pour l'émission Ecoattitude de Radio Bip.

Le jeune milan royal reçoit une bague



Philippe Legay, ornithologue (à gauche) et Bruno Tissot.

Qui croirait ici, en Franche-Comté, que ce magnifique rapace est menacé de disparition ?

Un plan de restauration du milan royal a été mis en place en France, depuis 2005. Dès 2006, la Franche-Comté, région privilégiée de passage et de nidification, participait à ce programme, mis en œuvre par la Ligue de protection des Oiseaux (LPO) de Franche-Comté et la Direction régionale de l'Environnement (DIREN). Le baguage et le marquage des jeunes oiseaux permet de les suivre au cours de leur vie, de les reconnaître en vol, d'évaluer la dynamique et l'état de santé de ces populations.

Une journée vient d'être consacrée à cette opération, sur 4 nids aux abords de la réserve naturelle du lac de Remoray et de la zone Natura 2000 du Drugeon.

Les ornithologues de la

LPO ont pu mener à bien l'opération, dirigée par Philippe Legay : « Le milan royal migre jusqu'en Espagne pour hiverner. Il quitte notre région dès septembre. La Franche-Comté est un couloir stratégique de passage et de nidification. Ce rapace est endémique d'Europe, il est donc le symbole européen de la conservation de la nature.

Dans des secteurs comme ici, le milan royal trouve de bonnes conditions : les prairies pour chasser, la forêt pour nidifier. On trouve 1 couple tous les 4 km environ. Ces opérations de baguage et marquage sont conduites scientifiquement, avec toutes les mesures pour la prévention des oiseaux ; c'est leur sécurité qui prime. Nous faisons appel à deux grimpeurs professionnels : Nathanaël Gros et Damien Berthel. Ils utilisent des techniques douces pour grimper aux arbres. »

L'organisation par la LPO Franche-Comté et la LPO mission Rapace d'un colloque International sur le milan royal a été un événement phare de l'année 2009 en terme de communication. Avec plus de 120 participants, le colloque international sur le Milan royal, organisé les 17 & 18 octobre à Montbéliard a été un véritable succès. Des sujets aussi variés que préoccupants ont été présentés au cours de ces deux journées par nos confrères venus de plus de 10 pays européens. Ces rencontres devraient contribuer à renforcer les collaborations trans-frontalières indispensables à la sauvegarde de cette espèce menacée et à instaurer une véritable dynamique européenne. Des actes du colloque sont prévus dans les délais les plus courts possible.



Plaquette du colloque



Présentation d'une communication lors du colloque (Adrian Aebischer)

I-9 Animation des observateurs et partenaires.

Par l'intermédiaire d'Obsnatu la liste, une recherche hivernale du Milan royal (notamment le WE des 10 et 11 janvier pour le comptage national) a pu être lancée. Une journée de formation Milan royal a été organisée le 21 mars 2009 sur le premier plateau de Besançon (secteur de Bouclans/Nancray suivi en tant que zone échantillon dans le cadre du plan d'action régional) afin de former les observateurs au suivi du milan royal. La première partie de la journée était dédiée à la visite de sites de reproduction pour faire découvrir les différents indices de reproduction (couples en parades, nids, construction de nid, fréquentation d'un nid par un adulte etc.).

Après le repas plusieurs groupes se sont constitués pour prospecter simultanément des sites de reproduction et repérer les nids. Plus de 30 personnes venues de toute la région ont participé à cette formation à la suite de quoi certains ont cherché du milan royal à proximité de chez eux. Les milans royaux bagués dans le secteur de Villeneuve-d'Amont ont été suivis par une personne qui a participé à cette formation. Dans le même esprit, le groupe local LPO de Belfort a organisé une formation plus générale sur les rapaces mais pour laquelle le milan royal a fait l'objet de nombreuses prospections simultanées.



Groupe ayant participé à la formation milan devant un site de reproduction où le couple de milan construit activement...

Une journée sur le terrain a été organisée début avril avec l'ONF sur la zone de Vesoul afin de rencontrer les agents, de marquer les nids, d'échanger sur les préconisations de gestion et de protection à faire valoir lors de l'exploitation des parcelles où des nids sont recensés, et enfin pour former les agents de l'ONF à la reconnaissance et à la recherche de nids de milan royal. Le réseau avifaune de l'ONF a participé au suivi d'une zone échantillon dans le Territoire-de-Belfort, ce travail devrait continuer en 2010. La LPO a contribué à l'élaboration d'une fiche technique régionale à destination de agents avec des préconisations d'intervention sur les sites de reproduction dans les forêts gérées par l'ONF.

La LPO Franche-Comté a répondu à la sollicitation de la réserve de Remoray pour marquer les milans royaux qui ont été repérés par un stagiaire de la réserve au printemps 2009. L'équipe de la Réserve Naturelle de Remoray a assuré le suivi des couples et la recherche des nids et la LPO s'est déplacée sur 1 journée pour marquer les jeunes milans royaux.

La LPO Franche-Comté en partenariat avec l'Université de Franche-Comté / CNRS a encadré une stagiaire (Claire Poirsson) qui a travaillé sur une analyse bibliographique des données de mortalité de milan royal due à de l'empoisonnement en Europe. Ce travail a abouti à la rédaction d'une publication qui évalue les risques d'intoxication des milans royaux à la bromadiolone pendant un court séjour automnal en Franche-Comté. Par ailleurs, la LPO et l'Université de Franche-Comté ont signé en juillet 2009 une convention de partenariat et un contrat spécifique pour le programme « transfert des rodenticides et impacts sur l'avifaune ». Dans le cadre de ce partenariat, l'université de Franche-Comté apporte un soutien dans la veille bibliographique, la mise au point des protocoles de recherche, l'analyse de données et la valorisation scientifique des résultats dans des publications. La LPO apporte principalement son expérience solide dans le domaine naturaliste et de l'observation en Franche-Comté ainsi qu'un réseau d'observateurs.

Avenir :

La LPO Franche-Comté envisage de commencer à former partenaires et bénévoles au baguage et marquage des jeunes milans royaux lors des séances de baguage qui seront assurées en 2010.

Remerciements

La LPO Franche-Comté remercie toutes les personnes qui ont contribué d'une façon ou d'une autre au plan d'action milan royal, ceux qui ont fait du suivi, ceux qui ont transmis leurs observations, ceux qui ont grimpé aux arbres, ceux qui ont cherché des milans avec des marques, ceux qui ont aidé à l'organisation du colloque, ceux qui assurent le suivi sur le site de migration de Pont-de-Roide, ceux qui donne un coup de main pour le nourrissage des milans et le suivi des placettes d'alimentation, ceux qui nous laissent accéder à leur propriété, tous nos partenaires...