

Les cigales en Alsace : identification, répartition et écologie

par Antoine ANDRÉ / octobre 2014



La Cigale des coteaux (*Cicadetta brevipennis*) à Altkirch (68), 2011 © Marc Solari



La Cigale rouge (*Tibicina haematodes*) à Soultzmatt (68), 2011 © Antoine André

Des cigales en Alsace ?

C'est exact ! 4 espèces ont été recensées à ce jour dans notre région :

3 espèces de petite taille (18 mm), appartenant au groupe des « cigalletes » et dont les émissions sonores sont relativement faibles :

- la **Cigale des coteaux** (*Cicadetta brevipennis*), probablement l'espèce la plus répandue en Alsace ;
- la **Cigale des montagnes** (*Cicadetta montana*) ;
- la **Cigale chanteuse** (*Cicadetta cantilatrix*).

1 espèce de grande taille (30 mm) dont l'intensité des émissions sonores est comparable à celles des cigales méditerranéennes les plus connues :

- la **Cigale rouge** (*Tibicina haematodes*).

3 années de vie souterraine pour seulement 3 semaines de vie aérienne !

La vie de la cigale est principalement souterraine puisque qu'elle y passe au moins 2 ans à l'état larvaire. Les individus creusent des galeries et se nourrissent de la sève des racines.

À son dernier stade de développement, la larve atteint la surface et grimpe sur un support de végétation basse. C'est le moment du passage à l'état adulte laissant derrière l'exuvie, la « peau morte » de la larve.

Les adultes font surface de mai à juillet, vivent en moyenne 2 à 3 semaines et se nourrissent de la sève des végétaux. Les mâles « chantent » pour attirer les femelles dans le but de se reproduire.



Larve de cigale
www.entoflorachne.com
© A. Lopez

Exuvie de cigale (*Cicadetta* sp.)
récoltée à Altkirch (68), 2013 © Marc
Solari.

Cigale adulte (*Cicadetta* sp.) à
Ungersheim (68), 2011 © Michel
Ehrhardt

Comment déterminer les différentes espèces ?

En l'état actuel des connaissances, l'identification certaine des espèces à partir d'exuvies ou de spécimens adultes (vivants ou morts) n'est pas possible. Les critères de détermination sont inexistantes ou ne sont pas jugés suffisamment fiables. Sur *faune-alsace*, les données de ce type sont à saisir sous « **Cigale indéterminée** » en précisant dans le champ *Remarque* la taille de l'individu ou de l'exuvie.

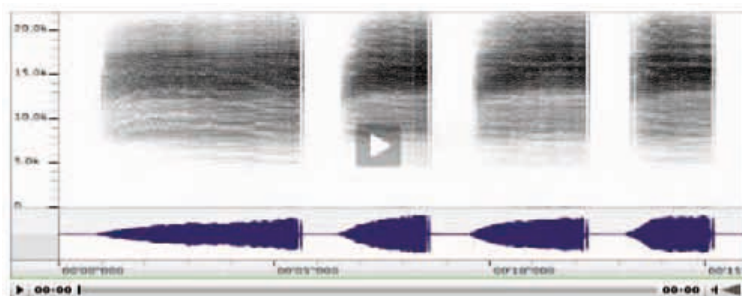
En revanche, **les différentes espèces de cigales peuvent être identifiées avec certitude à partir de leurs émissions sonores appelées « cymbalisations ».**

De la même façon que les oiseaux, chaque espèce de cigale possède un « chant » particulier. Ce « chant » est émis par des organes appelés « cymbales » d'où le nom de « cymbalisations » pour parler du chant des cigales.

Les cigales émettent des sons métalliques, de faible intensité, à des fréquences qui se situent à la limite du domaine audible par l'Homme. Il est fréquent que certaines personnes ne les perçoivent pas. Avant de vous lancer dans la détermination sur le terrain, vérifiez que vous entendez bien ces sons :

IMPORTANT : lors de vos saisies sur *faune-alsace*, précisez bien que votre détermination se base sur un **contact auditif** (ex. 1 ind. chanteur, 1 ind. entendu, cymbalisation caractéristique, etc.) d'après le guide d'identification ci-dessous :

- la Cigale des coteaux (*Cicadetta brevipennis*)



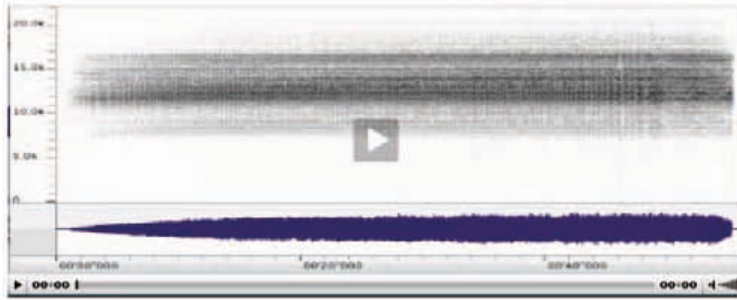
[lien : <http://www.cicadasong.eu/tibicinidae/cicadetta-brevipennis.html>]

Poste de chant : Arbres, arbustes, herbes hautes, vigne...

Chant : phrase en crescendo d'une durée variant le plus souvent de 1 à 8 secondes se terminant systématiquement par un « *tsit* » caractéristique de l'espèce. Les phrases sont répétées à intervalle de temps court et relativement régulier.

Risque de confusion : certaines phrases peuvent être longues (> 10 secondes) pouvant rappeler *Cicadetta montana* (voir ci-dessous) mais le « *tsit* » final permet d'écarter cette espèce. Le « *tsit* » n'est pas toujours facile à entendre avec la distance. Il est conseillé de se rapprocher de l'individu et d'écouter plusieurs séquences pour bien l'identifier.

- la Cigale des montagnes (*Cicadetta montana*) ;



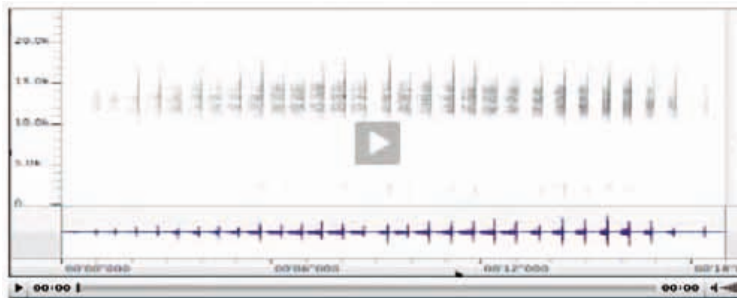
[lien : <http://www.cicadasong.eu/tibicinidae/cicadetta-montana.html>]

Poste de chant : Arbres uniquement.

Descriptif : phrase en crescendo d'une durée généralement comprise entre 14 et 70 secondes se terminant par un léger decrescendo mais jamais par un « *tsit* ». Les phrases sont répétées à intervalle de temps relativement long (> 1 minute).

Risque de confusion : le regroupement de plusieurs chanteurs de *Cicadetta brevipennis* peut être perçu comme une phrase longue et continue de *Cicadetta montana*. Cette confusion peut être renforcée lorsque *Cicadetta brevipennis* chante dans les forêts pouvant être fréquentées par *Cicadetta montana*. Il s'agit de tendre l'oreille et de se focaliser sur un individu pour bien distinguer la durée de la phrase et le final.

- **la Cigale chanteuse** (*Cicadetta cantilatrix*) ;



[<http://www.cicadasong.eu/tibicinidae/cicadetta-cantilatrix.html>]

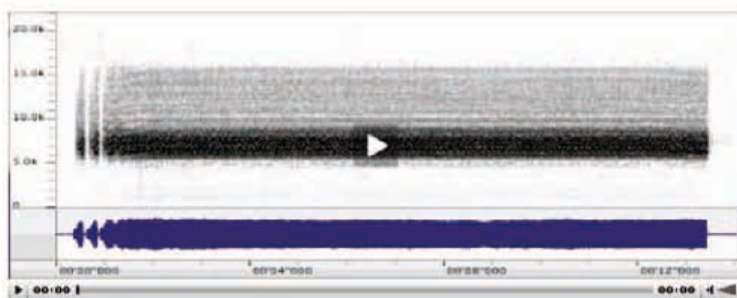
Poste de chant : Arbres, arbustes, vigne...

Descriptif : phrases très courtes faisant penser au « *tsit* » de *Cicadetta brevipennis*, répétées à intervalle de temps court, de façon régulière et légèrement trainante.

Risque de confusion : à priori aucun.

- **la Cigale rouge** (*Tibicina haematodes*).

Poste de chant : Arbres uniquement.



[<http://www.cicadasong.eu/tibicinidae/tibicina-haematodes.html>]

Descriptif : son très puissant par rapport aux espèces décrites précédemment, comparable en intensité aux cigales méditerranéennes bien connues que sont *Cicada orni* et *Lyristes plebejus*.

La phrase débute par 2 ou 3 notes caractéristiques.

Risque de confusion : à priori aucun. Les espèces proches se limitent au bassin méditerranéen.

Quand observer les cigales ?

La période de « chant » des cigales se situe approximativement entre le **15 mai et le 15 juillet**.

Les périodes de la journée les plus favorables correspondent aux **moments les plus chauds de la journée**, le plus souvent entre 11h et 15h.

Pour maximiser vos chances de les entendre, privilégier les **journées peu venteuses et bien ensoleillées**. Les cigales ont en effet tendance à s'arrêter de cymbaliser lorsque le soleil est voilé par un nuage.

Où les rechercher ?

Les cigales fréquentent les endroits les plus ensoleillés de la plaine d'Alsace jusqu'aux contreforts des Vosges (altitude maximum connue : 850 m.).

Un premier inventaire des habitats fréquentés est présenté à titre indicatif pour chacune des espèces :

- **la Cigale des coteaux** (*Cicadetta brevipennis*)

Vignoble



Le Letzenberg à Turckheim (68), 2013 © Antoine André

Bosquets, haies, fruticées, friches sèches, jardins



Le Mont de Sigolsheim à Sigolsheim (68), 2014 © Claudia Caridi

Forêts sèches et lisières forestières

Photo non disponible

Forêt de chênes pubescents au *Florimont* à Ingersheim (68)

- la Cigale des montagnes (*Cicadetta montana*) ;

Forêts sèches et lisières forestières, bosquets



Forêt de chênes pubescents au *Baerenthal* à Pfaffenheim (68), 2014 © Antoine André

Photo non disponible

Boisement de pins au *Grasberg* à Rohrschwihr (68)



Forêt de chênes pubescents au *Schlossrain* à Osenbach (68), 2014 © Antoine André

Photo non disponible

Forêt de chênes sessiles au *Vieil-Armand* à Wattwiller (68)

- la Cigale chanteuse (*Cicadetta cantilatrix*) ;

Forêts sèches et lisières forestières



Le *Bannholz* à Barr (67), 2014 © Antoine André



Le *Baerenthal* à Pfaffenheim (68), 2014 © Antoine André

Bosquets, haies, fruticées et vignes



Le Bannholz à Barr (67), 2014 © Antoine André



- la Cigale rouge (*Tibicina haematodes*).

Vergers, jardins

Photo non disponible

Forêt de feuillus



Le village de Soultzmatt (68)

Le Schlossrain à Osenbach (68), 2013 © Antoine André

La répartition des 4 espèces alsaciennes reste à définir. Les premières cartes de répartition proposées ci-dessous s'appuient sur la synthèse des observations 2010-2014.

De nombreux secteurs restent à prospecter !

IMPORTANT : L'absence de donnée est une donnée !

Vous avez choisi le jour idéal pour votre prospection et vous n'avez rien entendu ? Il est important de le signaler sur *faune-alsace* en saisissant « **Cigale indéterminée** ». Pour l'effectif, mettre « 0 ».

Cigale des coteaux
(*Cicadetta brevipennis*)

[Télécharger la carte](#)

Cigale des montagnes
(*Cicadetta montana*)

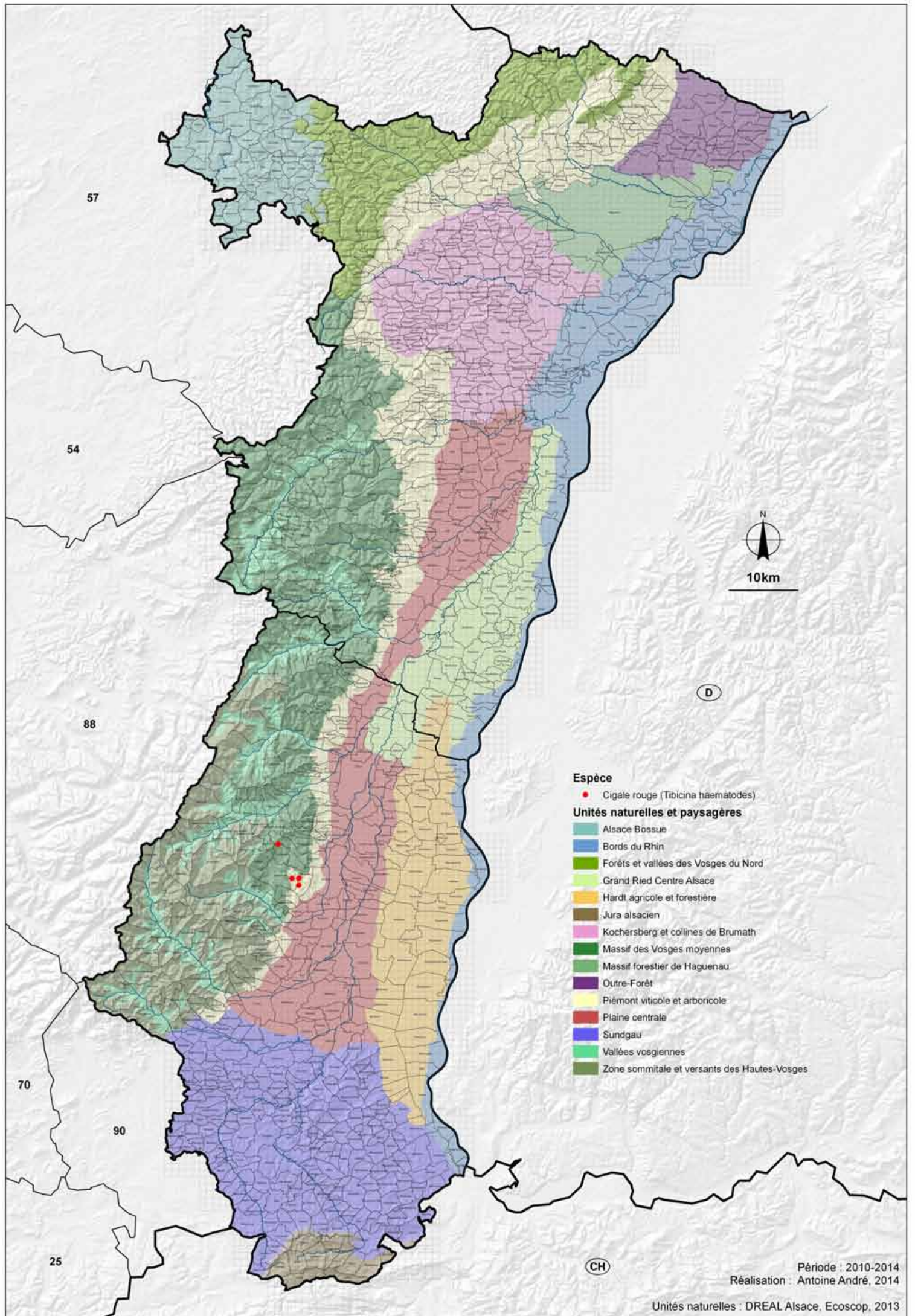
[Télécharger la carte](#)

Cigale chanteuse (*Cicadetta cantilatrix*)

[Télécharger la carte](#)

Cigale rouge (*Tibicina haematodes*)

[Télécharger la carte](#)



(CH)

Période : 2010-2014
Réalisation : Antoine André, 2014

Unités naturelles : DREAL Alsace, Ecoscop, 2013

