



Les **43** espèces
de l'île de la
Martinique

GUIDE ILLUSTRÉ DES **PAPILLONS** DIURNES DE LA MARTINIQUE



Ombeline SCULFORT
Maël DEWYNTER

Avec la participation de **Martinique**
Entomologie

Mars 2024



LISTE TAXONOMIQUE DES PAPILIONOIDEA DE LA MARTINIQUE

| | | |
|---------------------|---|--------------------------------------|
| Lycaenidae | <i>Allosmaitia piplea</i> | Thécla bleu-gris |
| | <i>Chlorostrymon s. simaethis</i> | Thécla de la liane persil |
| | <i>Electrostrymon angerona</i> | Thécla à bande noire |
| | <i>Hemiargus hanno watsoni</i> | Azuré de l'Indigo |
| | <i>Leptotes cassius cassioides</i> | Azuré fleur |
| | <i>Strymon bubastus ponce</i> | Thécla de la Guimauve |
| | <i>Strymon rufofusca brunneifimbria</i> | Thécla brun rouille |
| Papilionidae | <i>Battus polydamas cebriones</i> | Papillon trèfle Caraïbe |
| | <i>Papilio androgeus iouanalao</i> | Grand Porte queue |
| Nymphalidae | <i>Agraulis vanillae</i> | Nacré américain |
| | <i>Anartia jatrophae intermedia</i> | Nymphale cendré |
| | <i>Danaus plexippus megalippe</i> | Monarque |
| | <i>Dione juno juno</i> | Flambeau nacré |
| | <i>Dryas lucia martinica</i> | Flamme de la Martinique |
| | <i>Historis odius dious</i> | Nymphale du Bois-Canon |
| | <i>Hypolimnas misippus</i> | Nymphale du Pourpier |
| | <i>Junonia neildi neildi</i> | Mangrove |
| | <i>Junonia zonalis swifti</i> | Savane |
| | <i>Memphis verticordia luciana</i> | Feuille morte de la Dominique |
| | <i>Vanessa cardui</i> | Belle-dame |
| Hesperiidae | <i>Burnsius orcus</i> | Hespérie gris clair |
| | <i>Calpodus ethlius</i> | Hespérie du balisier rouge |
| | <i>Cecropterus (Thorybes) obscurus</i> | Hespérie couette |
| | <i>Epargyreus zestos zestos</i> | Hespérie fenêtre orange |
| | <i>Hylephila phyleus phyleus</i> | Hespérie fauve |
| | <i>Nyctelius nyctelius agari</i> | Hespérie rousse |
| | <i>Panoquina eugeon eugeon</i> | Hespérie des plages de la Martinique |
| | <i>Panoquina lucas woodruffi</i> | Hespérie svelte |
| | <i>Polites ophites</i> | Hespérie orangée |
| | <i>Polygonus savigny punctus</i> | Hespérie petit point |
| | <i>Proteides mercurius angasi</i> | Hespérie Diane |
| | <i>Telegonus anaphus anausis</i> | Hespérie ourlée |
| | <i>Telegonus talus</i> | Hespérie émeraude |
| | <i>Urbanus proteus domingo</i> | Hespérie comète |
| Pieridae | <i>Ascia monuste virginia</i> | Piérade craie |
| | <i>Eurema दौरa palmira</i> | Soufré arc |
| | <i>Glutophrissa drusilla comstocki</i> | Piérade soie |
| | <i>Phoebis agarithe pupillata</i> | Piérade orange |
| | <i>Phoebis sennae sennae</i> | Piérade des jardins |
| | <i>Phoebis statira statira</i> | Piérade de la Médaille |
| | <i>Pyrisitia lisa euterpe</i> | Soufré littoral |
| | <i>Pyrisitia venusta emanona</i> | Soufré bicolore des Antilles |

LISTE TAXONOMIQUE DES CASTNIIDAE DE LA MARTINIQUE

| | | |
|-------------------|-------------------------|-------------------------|
| Castniidae | <i>Castnia pinchoni</i> | Castnia du Père Pinchon |
|-------------------|-------------------------|-------------------------|



Le Castnia du Père Pinchon n'est pas un Papilionoidea ("papillon de jour") mais un "Hétérocère – papillon de nuit". Néanmoins, il est actif de jour et endémique de la Martinique.

CASTNIDE

FAMILLE DES CASTNIIDÉS

Envergure : 80–120 mm

CASTNIA DU PÈRE PINCHON

Castnia pinchoni

NT

Selon la lumière, on peut noter des iridescences

Le Castnia du Père Pinchon est inféodé aux milieux montagneux humides du nord de l'île entre 350 et 600 m d'altitude (pitons du Carbet, morne Jacob et montagne Pelée).



LYCÈNES

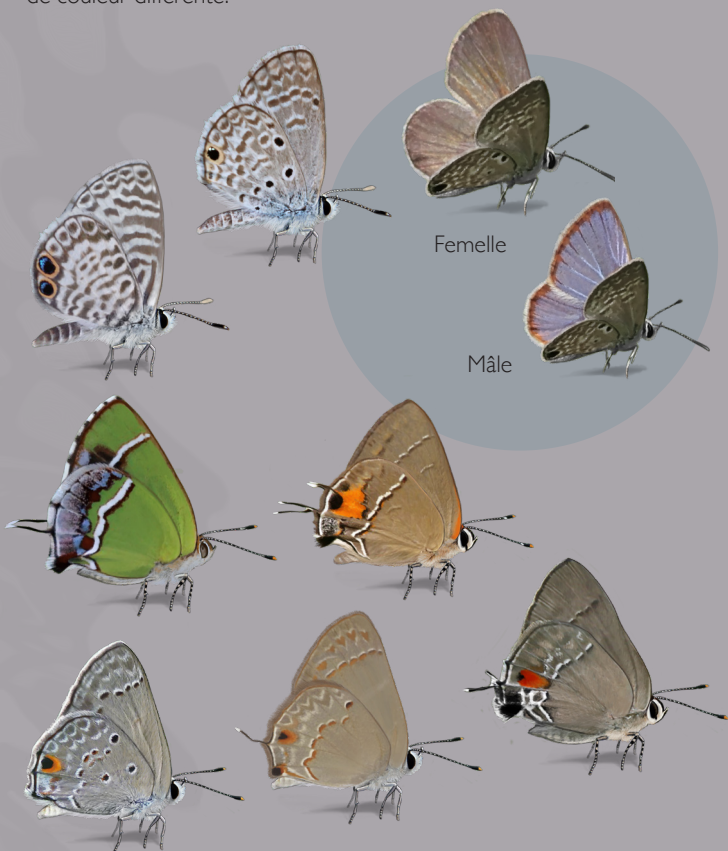
FAMILLE DES LYCÉNIDÉS

7 espèces classées en 2 sous-familles

Les Lycènes sont de petits papillons délicats (entre 14 et 30 mm d'envergure), qui se posent les ailes fermées au dessus du corps.

À l'extrémité des ailes postérieures, ils présentent des tâches colorées et/ou de petites queues. De potentiels prédateurs peuvent confondre ces structures avec les yeux et les antennes du papillon. Ils ont ainsi tendance à attaquer cette "fausse tête" à l'arrière des ailes, ce qui laisse au papillon une chance de s'en sortir indemne.

Les espèces ayant un dimorphisme sexuel ont la face dorsale des ailes de couleur différente.



AZURÉS

FAMILLE DES LYCÉNIDÉS / POLYOMMATINÉS



Envergure
14–23 mm

Mâle : face dorsale bleue

Femelle : face dorsale marron

AZURÉ DE L'INDIGO

Hemiargus hanno watsoni

LC



1 tache noire,
cerclée d'orange
pâle



Envergure
16–23 mm

Mâle : face dorsale mauve bleuté

Femelle : face dorsale marron
Le bleu est réduit à la base des ailes

AZURÉ FLEUR

Leptotes cassius cassioides

LC

Bande sombre



2 taches noires,
cerclées d'orange

THÉCLAS

FAMILLE DES LYCÉNIDÉS / THÉCLINÉS



Envergure
17–23 mm

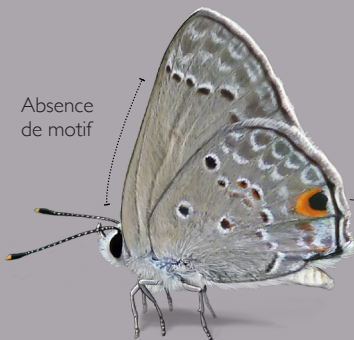
Face dorsale brune avec
une tache noire sur les
ailes antérieures des mâles
(androconies)

THÉCLA DE LA GUIMAUVE

Strymon bubastus ponce

LC

Absence
de motif



Lunule
orange

THÉCLAS

FAMILLE DES LYCÉNIDÉS / THÉCLINÉS



Envergure
25–29 mm

L'espèce a été trouvée en janvier 1968 (Pinchon & Enrico, 1969 : 114), mais n'a jamais été revue depuis

Face dorsale marron doré, avec un ocelle orange taché de marron près de la queue.

THÉCLA BRUN ROUILLE

Strymon rufofusca brunneifimbria

DD



Chevrons épais de teinte orange



Envergure
18–24 mm

Face dorsale brun cuivré avec des zones orange

THÉCLA À BANDE NOIRE

Electrostrymon angerona

LC



Ligne rouge absente ou extrêmement réduite



Envergure
22–30 mm

Mâle : face dorsale bleu soutenu brillant

Femelle : face dorsale bleu gris discret à marron brun

THÉCLA BLEU-GRIS

Allosmaitia piplea

LC



Teinte générale grise

Tache rouge



Envergure
17–23 mm

Mâle : face dorsale bleu violet assez brillant

Femelle : face dorsale brune avec des plages bleu violacé

THÉCLA DE LA LIANE PERSIL

Chlorostymon simaethis simaethis

NT

Grande bande blanche transversale



Présence en Martinique de deux espèces, de la sous-famille des Papilioninés.

PAPILLON TRÈFLE CARAÏBE

Battus polydamas cebriones

LC



Envergure : 68–87 mm



GRAND PORTE QUEUE

Papilio androgeus iouanalao

DD



Envergure : ~130 mm

Première mention sur l'île en 2011

Femelle



Mâle



NYPHHALES

FAMILLE DES NYMPHALIDÉS

11 espèces (dont une éteinte en Martinique) classées en 4 sous-familles

Les Nymphales sont de grands papillons vivement colorés et contrastés (entre 40 et 100 mm d'envergure). Ils ont quatre pattes locomotrices ; la première paire de pattes étant atrophiée et repliée contre le thorax. Les deux sexes arborent en général le même patron de coloration, à l'exception d'une espèce au dimorphisme sexuel marqué.



NYMPHALES

FAMILLE DES NYMPHALIDÉS / HELICONIINÉS



Envergure
70–85 mm



Mâle

FLAMME DE LA MARTINIQUE

Dryas lucia martinica

LC



Femelle



Silhouette très élancée
Coloration orange vif dominante



Envergure
49–70 mm



Face ventrale : taches argentées
(paraissant blanches de loin)



Taches noires plus ou moins
étendues selon les individus

NACRÉ

Agraulis vanillae

LC



Envergure
55–70 mm

Taches noires
plus ou moins
étendues
selon les
individus



Face ventrale : taches argentées
(paraissant blanches de loin)



FLAMBEAU NACRÉ

Dione juno juno

RE

Dernière mention sur l'île en 1993

NYMPHALES

FAMILLE DES NYMPHALIDÉS / DANAINÉS



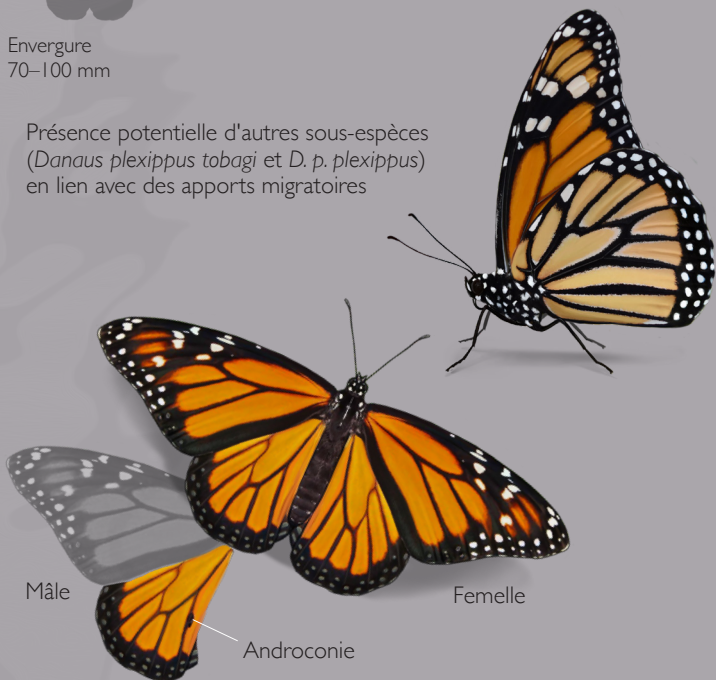
Envergure
70–100 mm

MONARQUE

LC

Danaus plexippus megalippe

Présence potentielle d'autres sous-espèces
(*Danaus plexippus tobagi* et *D. p. plexippus*)
en lien avec des apports migratoires



Mâle

Femelle

Androconie

NYMPHALES

FAMILLE DES NYMPHALIDÉS / CHARAXINAE



Envergure
45–60 mm

FEUILLE MORTE DE LA DOMINIQUE

LC

Memphis verticordia luciana



NYPHHALES

FAMILLE DES NYMPHALIDÉS / NYMPHALINÉS



Envergure
90–112 mm



NYPHHALE DU BOIS-CANON

Historis odius dious

LC

Apex de l'aile
antérieure tronqué



Envergure
65 mm

ESPÈCE MIGRATRICE

présente de
septembre à
décembre

NYPHHALE DU POURPIER

Hypolimnias misippus

LC



Femelle



Mâle



Envergure
45–50 mm

ESPÈCE MIGRATRICE

présente de
septembre à
décembre

BELLE-DAME

Vanessa cardui

LC



NYPHHALES

FAMILLE DES NYMPHALIDÉS / NYMPHALINÉS



Envergure
40–60 mm

NYPHHALE CENDRÉ

Anartia jatrophae intermedia

LC



MANGROVE / NYMPHALE DES MANGROVES

Junonia neildi neildi

EN



Envergure
40–55 mm

Ligne claire, peu
contrastée, en
escalier

Face
ventrale
terne

Noir

Cercle orange
assez large et
marqué



Inféodée aux mangroves



Envergure
40–55 mm

SAVANE / NYMPHALE DES SAVANES

Junonia zonalis swifti

LC

Cercle
orange fin

Blanc à
jaunâtre

Fort contraste
entre une bande
claire droite
et une bande
sombre



Inféodée aux milieux ouverts

HESPÉRIES

FAMILLE DES HESPÉRIDÉS

14 espèces classées en 3 sous-familles

Ce sont des papillons au corps fuselé et au vol très rapide (de 22 à 65 mm d'envergure).

Les Hespéries de la sous-famille des *Eudaminae* ont souvent les ailes fermées au dessus du corps alors que les espèces de la sous-famille des *Pyrginae* ont tendance à avoir les ailes étalées au repos et exposées au soleil.

Au repos, sur des postes exposés au soleil, les espèces de la sous-famille des *Hesperiinae* adoptent une position caractéristique avec les ailes postérieures à plat et les ailes antérieures en V.

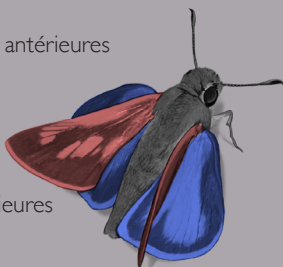
L'exposition au soleil est alors optimisée et la livrée visible.

AA

Ailes antérieures

AP

Ailes postérieures



HESPÉRIES

FAMILLE DES HESPÉRIDÉS / HESPÉRINÉS



Envergure
24–32 mm



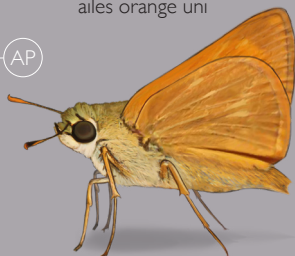
Femelle

HESPÉRIE ORANGÉE

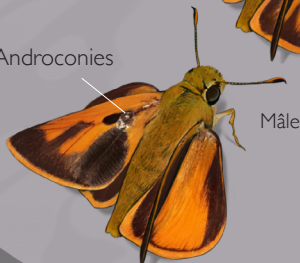
Polites ophites

LC

Face ventrale des ailes orange uni



Androconies



Mâle



Envergure
28–33 mm



Femelle

HESPÉRIE FAUVE

Hylephila phyleus phyleus

LC

Face ventrale des ailes fauve mouchetée de sombre



Mâle



Envergure
35–40 mm



Pas de tache hyaline sur les ailes postérieures

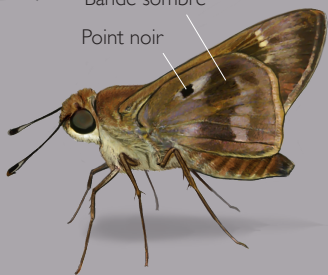
HESPÉRIE ROUSSE

Nyctelius nyctelius agari

LC

Bande sombre

Point noir



Envergure
42–53 mm



4 taches hyalines sur les ailes postérieures

HESPÉRIE DU BALISIER ROUGE

Calpodus ethlius

LC

4 taches hyalines, les 2 supérieures sont collées



HESPÉRIES

FAMILLE DES HESPÉRIDÉS / HESPÉRINÉS



Envergure
22–28 mm

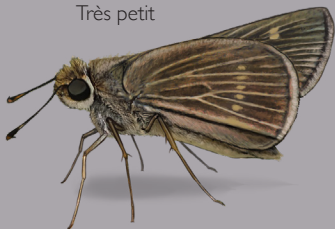
Inféodée aux milieux ouverts littoraux, menacée par l'urbanisation et le nettoyage intempestif des arrières plages qui élimine sa plante nourricière

HESPÉRIE DES PLAGES DE MARTINIQUE

Panoquina eugeon eugeon

NT

Très petit



Envergure
33–38 mm

Ligne de points transversaux, souvent vestigiaux, sur l'aile postérieure

HESPÉRIE SVELTE

Panoquina lucas woodruffi

LC

Silhouette caractéristique avec l'aile antérieure dépassant largement l'aile postérieure



Envergure
35–47 mm

Reflets bleus sur la face dorsale des ailes antérieures

Posé sous les feuilles

HESPÉRIE PETIT POINT

Polygonus savigny punctus

LC



Bandes brunes diffuses



Petit point parfois absent



HESPÉRIES

FAMILLE DES HESPÉRIDÉS / EUDAMINÉS

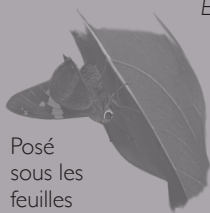


Envergure
45–50 mm

HESPÉRIE FENÊTRE ORANGE

Epargyreus zestos zestos

LC



Posé
sous les
feuilles

Taches orange aux
ailes antérieures



Corps massif



Envergure
50–65 mm

HESPÉRIE DIANE

Proteides mercurius angasi

LC

Ailes antérieures
élancées et tronquées

Ailes postérieures
marbrées

Tête contrastée :
orange dessus et
blanche en dessous



HESPÉRIES

FAMILLE DES HESPÉRIDÉS / PYRGINÉS



Envergure
24–30 mm

Femelle



HESPÉRIE GRIS CLAIR

Burnsius orcus

LC

Mâle



Cette espèce est identique à celle de la Guadeloupe (*B. oileus*), à l'exception de l'absence d'une tache discrète sur la face ventrale des ailes.

HESPÉRIES

FAMILLE DES HESPÉRIDÉS / PYRGINÉS



Envergure
45–52 mm

HESPÉRIE OURLÉE

Telegonus anaphus anausis

LC



2 bandes transversales
sombres

Ourlet plus ou moins
marqué sur les ailes
postérieures



Envergure
43–52 mm

HESPÉRIE ÉMERAUDE

Telegonus talus

NT



Corps et une partie des
ailes vert métallique

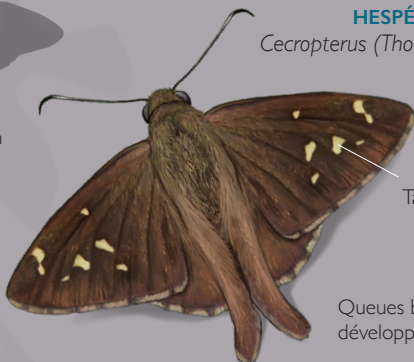


Envergure
35–40 mm

HESPÉRIE COUETTE

Cecropterus (Thorybes) obscurus

LC



Taches hyalines

Queues bien
développées



Envergure
36–46 mm

HESPÉRIE COMÈTE

Urbanus proteus domingo

LC



Taches hyalines
de tailles variables

Queues
longues

Corps et une partie des ailes
bleu verdâtre métallique

8 espèces classées en 2 sous-familles

Les espèces de cette famille ont une grande gamme de tailles (de 22 à 62 mm d'envergure) et sont de couleurs blanche, orange et jaune pâle à vif. Chez certaines espèces, le patron de coloration est susceptible de varier en fonction des saisons, rendant parfois les identifications délicates. Le dimorphisme sexuel peut être très marqué chez certaines espèces.



PIÉRIDES

FAMILLE DES PIÉRIDÉS / COLIADINÉS



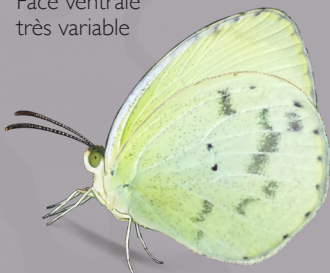
Envergure
20–37 mm

Jaune immaculé



Point noir

Face ventrale
très variable



SOUFRÉ BICOLORE

Pyrisitia venusta emanona

LC

Ailes antérieures
jaune vif

Mâle



Ailes postérieures
blanchâtres à
jaunâtres
Liseré noir parfois
vestigial ou absent

Ailes antérieures
jaune très pâle



Ailes postérieures
blanchâtres

Femelle

ESPÈCE OCCASIONNELLE OU TRÈS LOCALISÉE



Envergure
22–37 mm

Point noir
sur l'aile
antérieure



Point noir
à la base de l'aile
postérieure

Coloration de la face
ventrale des ailes très
variable

SOUFRÉ LITTORAL

Pyrisitia lisa euterpe

NA

Mâle



Coloration blanche
ou jaune très pâle



Femelle

Chez *Eurema daira*, on note des variations saisonnières des livrées. Les faces ventrales illustrées ici sont un exemple de la variabilité qui caractérise l'espèce.



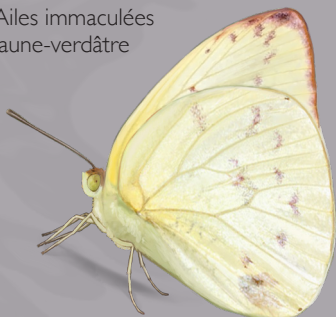
Envergure
27–30 mm



Envergure
50–62 mm



Ailes immaculées
Jaune-verdâtre



SOUFRÉ ARC

Eurema daira palmira

LC

Mâle

Barre gris foncé
"arquée"

Le liseré orange
atteint la base de
l'aile



Femelle



PIÉRIDE DE LA MÉDAILLE

Phoebe statira statira

LC

Ailes bicolores
Jaune pâle / jaune vif

Mâle



Point noir

Femelle

Fin liseré
noir



PIÉRIDES

FAMILLE DES PIÉRIDÉS / COLIADINÉS



Envergure
35–60 mm

Tache
brune



PIÉRIDE DES JARDINS

Phoebis sennae sennae

LC

Mâle



2 ocelles
blancs

Il existe une forme très
claire pour les femelles
nommée *sennalba*



Femelle



Envergure
52–60 mm

PIÉRIDE ORANGE

Phoebis agarithe pupillata

LC

Mâle



Bande sombre



Femelle



PIÉRIDES

FAMILLE DES PIÉRIDÉS / PIÉRINÉS

PIÉRIDE SOIE

LC

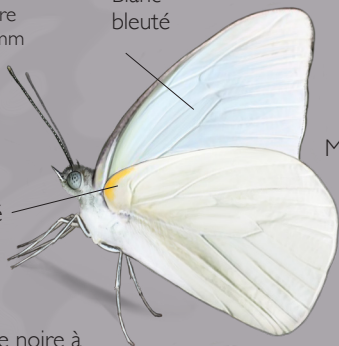
Glutophrissa drusilla comstocki



Envergure
40–60 mm

Blanc
bleuté

Jaune
orangé



Mâle



Massue noire à
pointe claire



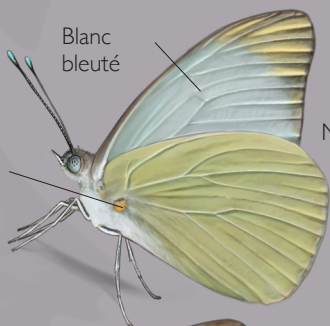
Femelle



Envergure
43–53 mm

Blanc
bleuté

Tache
orange



Mâle

PIÉRIDE CRAIE

LC

Ascia monuste virginia

Massue
bleu ciel



Femelle





Ce guide d'identification doit beaucoup aux travaux de l'Association Martinique Entomologie et de Lalita et Christian Brévignon.

- Brévignon, L., & Brévignon, C. (2003). À la découverte des papillons du jour des Antilles françaises. PLB éditions.
- Brévignon, C. (2020). Notes sur les Papilionoidea des Antilles françaises (Lepidoptera). *Lambillionea*, CXX 2, 2020 : 97-113.
- Deknyudt, F., Brévignon, C. & Chovet G. (2023). Deux espèces proches appartenant au genre *Panoquina* dans les Antilles françaises : *P. panoquinoides* (Skinner, 1891) et *P. eugeon* (Godman & Salvin, 1896), espèce nouvellement reconnue en Martinique. *Antenor*, 10 (4), 2023 : 167-175.
- Cong, Q., Zhang, J., Shen, J., Cao, X., Brévignon, C., & Grishin, N. V. (2020). Speciation in North American *Junonia* from a genomic perspective. *Systematic entomology*, 45(4), 803-837.
- David, G. & Lucas, P.-D. (2017). Atlas des papillons de jour de la Martinique. Association Martinique Entomologie. 139 pages, non publié.
- UICN Comité français, OFB & MNHN (2020). La Liste rouge des espèces menacées en France – Chapitres Faune de Martinique. Paris, France.

Ce guide a été cofinancé par **PatriNat** (OFB, MNHN), la société Ombeline Sculfort – Nymphal'ID et la société Maël Dewynter. Il a été réalisé en collaboration avec l'**Association Martinique Entomologie**, en particulier Philippe Favreau, Francis Deknyudt et Eddy Dumbardon-Martial, et avec les conseils de Christian Brévignon. Sa vocation est de soutenir la science participative en permettant aux contributeurs de correctement identifier leurs observations de papillons. La liste des espèces traitées dans ce guide est le plus souvent fidèle au référentiel taxonomique TAXREF (V17, TAXREF [Eds] 2024). Néanmoins, des travaux taxonomiques récents et certaines prises de position (concernant des sous-espèces) non conformes à TAXREF ont été suivis. Merci à Julien Touroult (PatriNat - OFB) pour son soutien à ce projet. Nos remerciements à Anthony Lesvesque & Laurent Malglaive pour les photographies dont ce guide s'est parfois inspiré et à Baudouin Dewynter pour les informations extraites de ses ouvrages du Père Pinchon.