



Agir pour la biodiversité



Conservatoire d'espaces naturels Nouvelle-Aquitaine



Déclinaison Nouvelle-Aquitaine

# Clé simplifiée des Odonates de Nouvelle-Aquitaine



La Nouvelle-Aquitaine et l'Europe agissent ensemble pour votre territoire

Liberté  
Égalité  
Fraternité

PRÉFÈTE DE LA RÉGION NOUVELLE-AQUITAINE

Version 2024



# Clé simplifiée des odonates de Nouvelle-Aquitaine

Les Odonates constituent ce qu'on appelle communément les libellules. Insectes diurnes et tous dotés de capacités de vol remarquables, les odonates sont des insectivores stricts dont le développement larvaire s'effectue dans le milieu aquatique. On compte **77 espèces** sur le territoire de la Nouvelle-Aquitaine, en excluant les données anciennes d'espèces non revues depuis 1980.

L'ordre des Odonates se distingue en deux sous-ordres appelés **Zygotères** (= ailes identiques, en raison de la similitude des ailes antérieures et postérieures) et **Anisoptères** (= ailes non identiques, en raison des différences entre les ailes antérieures et postérieures). Les **Zygotères**, plus communément appelés Demoiselles, regroupent toutes les petites libellules qui volent lentement et sur de courtes distances. On en distingue 4 Familles. Les Anisoptères regroupent toutes les libellules plus trapues, qui souvent sont de grandes patrouilleuses et se posent peu. On en distingue 7 Familles.

Ordre :

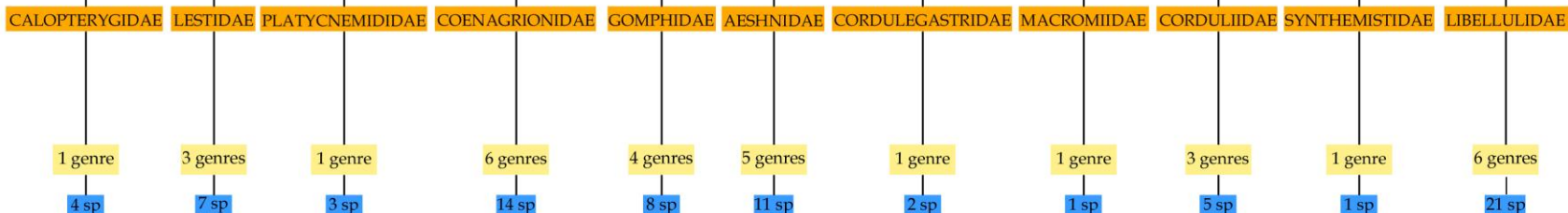
Odonates de Nouvelle-Aquitaine

Sous-Ordres :

ZYGOPTERES

ANISOPTERES

Familles :



*Les odonates en Nouvelle-Aquitaine*

## Informations sur les limites de cette clé :

La clé est construite de manière à pouvoir visualiser sur chaque page toutes les espèces proches. On comprendra que ce format de terrain ne peut fournir l'intégralité des critères qui permettent de certifier une identification. Il **s'agit donc bien d'une clé simplifiée**, qui devrait toutefois dans la plupart des cas être suffisante, mais devra parfois être complétée par les ouvrages spécialisés, comme ce sera indiqué. Le choix a donc été fait de ne conserver que les critères les plus évidents, permettant au mieux une détermination sur photo quand l'insecte n'a pas pu être capturé. De même, certains critères discrets ne pouvant être observés qu'en main ont été supprimés pour les espèces protégées nécessitant une autorisation de capture. Enfin même si dans la plupart des cas mâles et femelles peuvent être identifiés, certains cas délicats ne sont pas traités, comme les femelles des genres *Platycnemis* et *Coenagrion*.

Ainsi cette clé a l'avantage d'offrir une vision claire et rapide de la diversité de chaque famille, mais le naturaliste ne doit jamais perdre de vue la rigueur attendue de lui, et ne peut donc se limiter à ce document dans son apprentissage des Odonates.

Bonnes observations !

## Légende de la clé

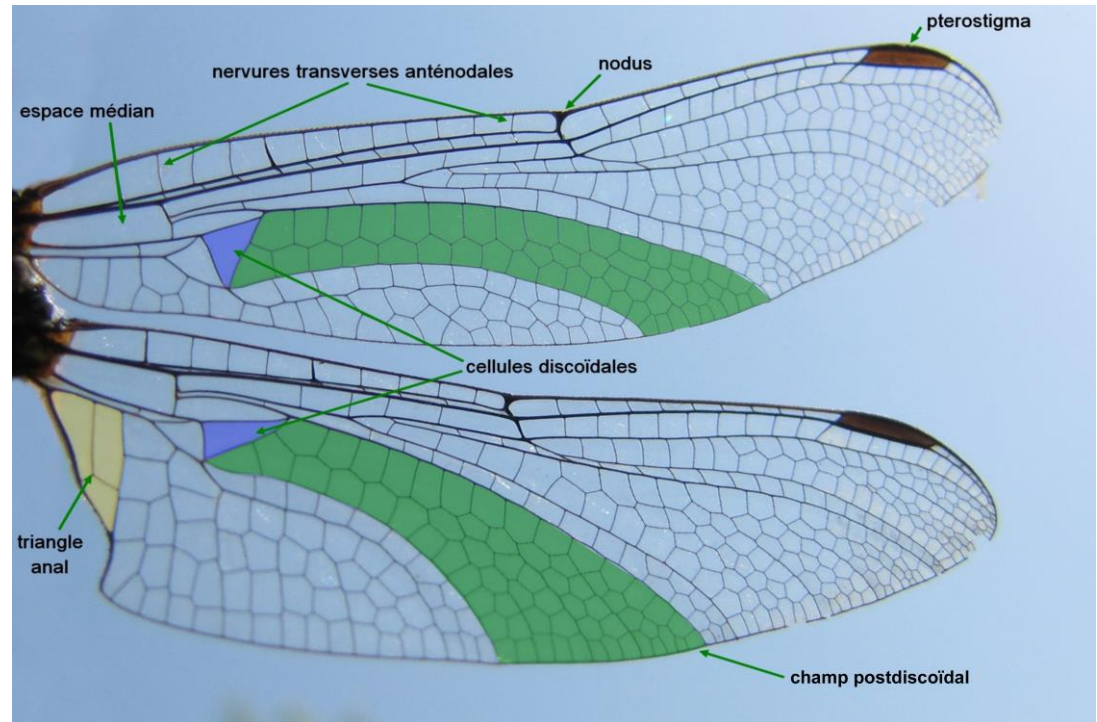
AA	Aile antérieure
AP	Aile postérieure
♂	Mâle
♀	Femelle



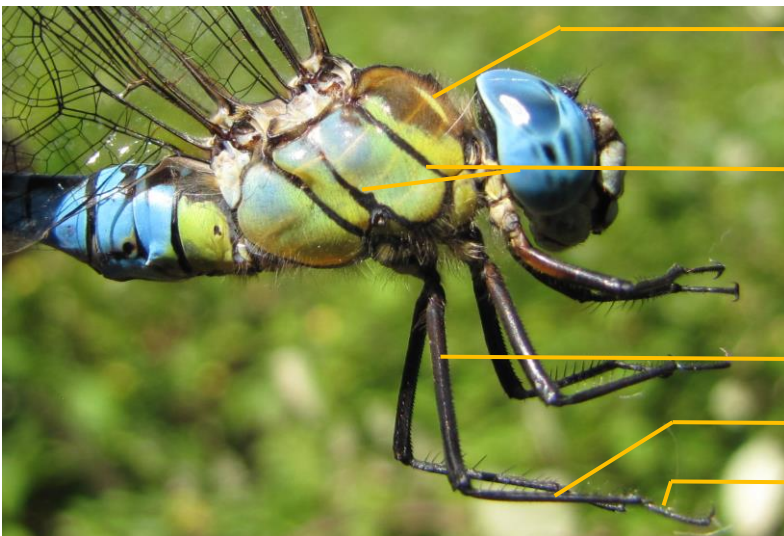
Signifie que l'espèce est protégée et sa capture interdite.



Numérotation des 10 segments abdominaux



Vocabulaire principal des ailes d'anisoptères



Principaux éléments du thorax

Bande antéhumérale

Sutures thoraciques

Fémur

Tibia

Tarse



Appendices abdominaux mâles chez deux espèces de zygoptères (vue de dessus)



Extrémité abdominale femelle chez une espèce de zygoptère (vue de profil)

Ovipositeur

POUR PRENDRE UN RACCOURCI



Caloptéryx \_\_\_\_\_ PAGE 3



Gomphes à écussons dorsaux \_\_\_\_\_ PAGE 9  
(Onychogomphes et Ophiogomphe)



Macromie splendide \_\_\_\_\_ PAGE 8



Lestes \_\_\_\_\_ PAGE 4



Gomphes à ligne jaune dorsale \_\_\_\_\_ PAGE 10  
(*Gomphus* et *Stylurus*)



Cordulies et Oxycordulie \_\_\_\_\_ PAGE 14



Pennipattes \_\_\_\_\_ PAGE 5



Aeshnidae \_\_\_\_\_ PAGE 11



Libellulidae à taches noires aux AP \_\_\_\_\_ PAGE 15



Coenagrionidae 1 \_\_\_\_\_ PAGE 6  
(les rouges, les ischnures et le Porte-coupe)



Aeschnes \_\_\_\_\_ PAGE 12



Libellulidae sans taches noires aux AP \_\_\_\_\_ PAGE 16



Coenagrionidae 2 \_\_\_\_\_ PAGE 7  
(Les naïades et les agrions)



Cordulégastres \_\_\_\_\_ PAGE 13



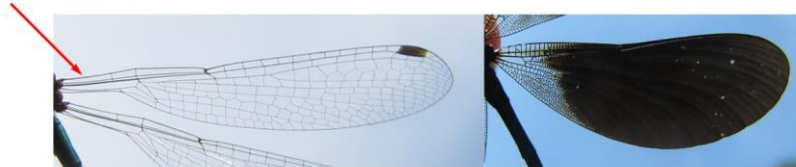
Sympétrums \_\_\_\_\_ PAGE 17





# Odonates

AA et AP identiques,  
Ailes le plus souvent pédonculées (sauf Calopteryx),  
parfois assombries (Calopteryx),



*Calopteryx*

Yeux nettement séparés



Au repos: ailes repliées ou entrouvertes, jamais à plat,



Petite, aspect svelte, se contente de voler

**Zygoptères**  
page 2

AA plus étroite que AP,  
Ailes jamais pédonculées,



Yeux se touchant le plus souvent (sauf Gomphidés)



*Gomphidé*

Au repos: ailes à plat, parfois rabattues vers l'avant,



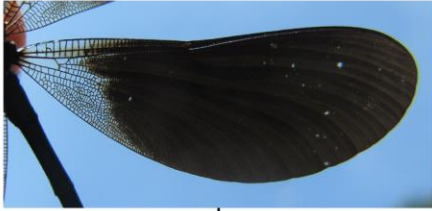
Taille moyenne à grande, vol puissant

**Anisoptères**  
page 8

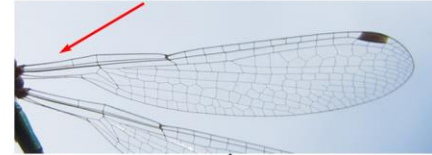


# Zygoptères

Ailes assombries,  
Non pédonculées,  
Corps métallisé

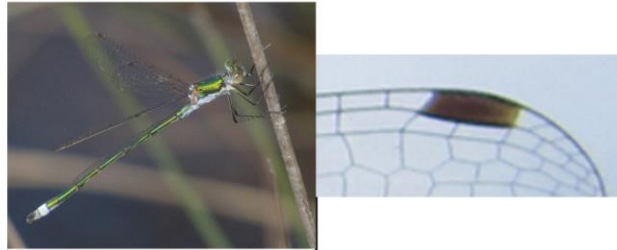


Ailes transparentes,  
Pédonculées



Pterostigmas longs, avec plusieurs cellules dessous  
Couleurs métallisées\*,  
Ailes entrouvertes au repos\*

\* sauf Brunette hivernale



Pterostigmas courts, avec une seule cellule dessous  
Couleurs jamais métallisées\*\*,  
Ailes fermées au repos

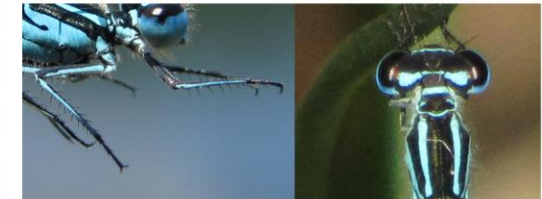
\*\* sauf *Ceriagrion* et *Pyrrhosoma* parfois sur le thorax



Tibias dilatés (clairs avec ligne noire),  
Tête large parcourue  
de 2 lignes claires transversales



Tibias fins,  
Tête noire ou ornée  
de 2 taches post-oculaires



Calopterygidae  
page 3

Lestidae  
page 4

Platycnemididae  
page 5

Coenagrionidae  
page 6



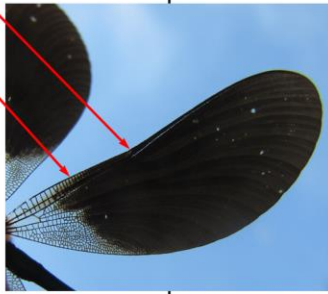


# Calopterygidae ♂\*

\*♀  
 aile peu enfumée avec une zone contrastée à l'apex incluant les pseudoptérostigmas blancs => *C. haemorrhoidalis*  
 Aile peu enfumée sans zone contrastée => *Autes Calopteryx*, distinction plus délicate

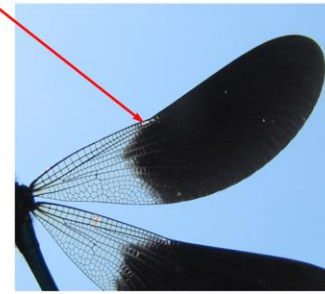
Début de la zone assombrie des ailes bien avant le nodus

nodus



Début de la zone assombrie des ailes vers le nodus  
 Dessous des 3 derniers segments abdominaux jaunâtre à blanchâtre

nodus



Corps violacé,  
 Dessous des 3 derniers segments abdominaux rose vif

Corps vert ou bleu,  
 Dessous des 3 derniers segments abdominaux rougeâtre/violacé

Zone assombrie des ailes du nodus jusqu'à l'apex

Zone assombrie des ailes du nodus jusqu'à presque l'apex



Calopteryx hémorroïdal  
*Calopteryx haemorrhoidalis*

Calopteryx vierge  
*Calopteryx virgo*

Calopteryx occitan  
*Calopteryx xanthostoma*

Calopteryx éclatant  
*Calopteryx splendens*

# Lestidae

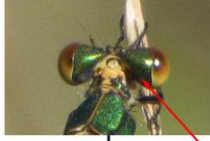


Ailes fermées au repos,  
Espèce brune, reflets métallisés légers,  
Occiput bicolore brun clair/sombre,  
Motifs en forme de torpille sur  
chaque segment abdominal,  
Pterostigmas des AA et AP décalés  
(en superposition)

Ailes entrouvertes au repos (rarement fermées, sur des ind. frais), Corps vert, bleu ou cuivré métallisé



Occiput unicolore: bleu ou vert (et alors  
avec parfois une légère pulvéulence bleue)



Occiput bicolore: vert et jaune

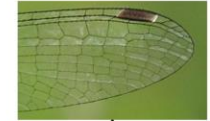
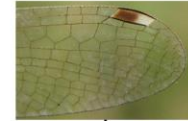
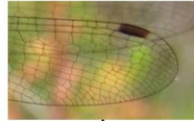
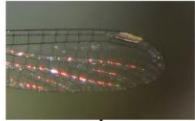


Pterostigmas clairs,  
Jamais de pulvéulence bleue,

Pterostigmas sombres,  
Pulvéulence bleue à maturité chez le ♂

Pterostigmas  
nettement bicolores

Pterostigmas bruns ou + clairs,  
finement blancs sur les côtés



Pterostigmas longs

Pterostigmas courts



A maturité,  
pulvéulence bleue  
abondante sur tout  
le corps

♂: Cerques rectilignes, à peine épaissis au bout

♂: Cerques courbés à l'extrémité, spatulés



♀: Ovipositeur + court  
que les appendices  
abdominaux

♀: Ovipositeur + long  
que les appendices  
abdominaux



Brunette hivernale  
*Sympetma fusca*

Leste vert  
*Chalcolestes viridis*

Zones boisées

Leste à grands stigmas  
*Lestes macrostigma*

Lagunes saumâtres en 17

Leste fiancé  
*Lestes sponsa*

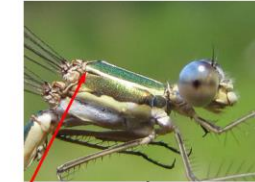
Leste dryade  
*Lestes dryas*

Leste sauvage  
*Lestes barbarus*

Leste verdoyant  
*Lestes virens*

Suture humérale  
jaune sur toute  
la longueur

Suture humérale  
jaune pas  
jusqu'aux ailes



Leste verdoyant  
médional  
*Lestes virens virens*

Leste verdoyant  
des vestales  
*Lestes virens vestalis*



# Platycnemididae

Ovispositéur bien visible de profil



Consulter un guide plus précis

Pas d'ovispositéur,  
Appendices abdominaux en forme de pince



Yeux bleus: ♂ matures



Yeux blancs ou bruns: ♂ immatures



Consulter un guide plus précis

Tibias peu dilatés avec ligne noire incomplète sur les postérieurs,  
Abdomen orange



Pennipatte orangé  
*Platycnemis acutipennis*

Tibias légèrement dilatés avec ligne noire complète sur les postérieurs,  
Corps bleu pâle



Pennipatte bleuâtre  
*Platycnemis pennipes*

Tibias nettement dilatés généralement sans ligne noire sur les postérieurs,  
Corps entièrement blanc

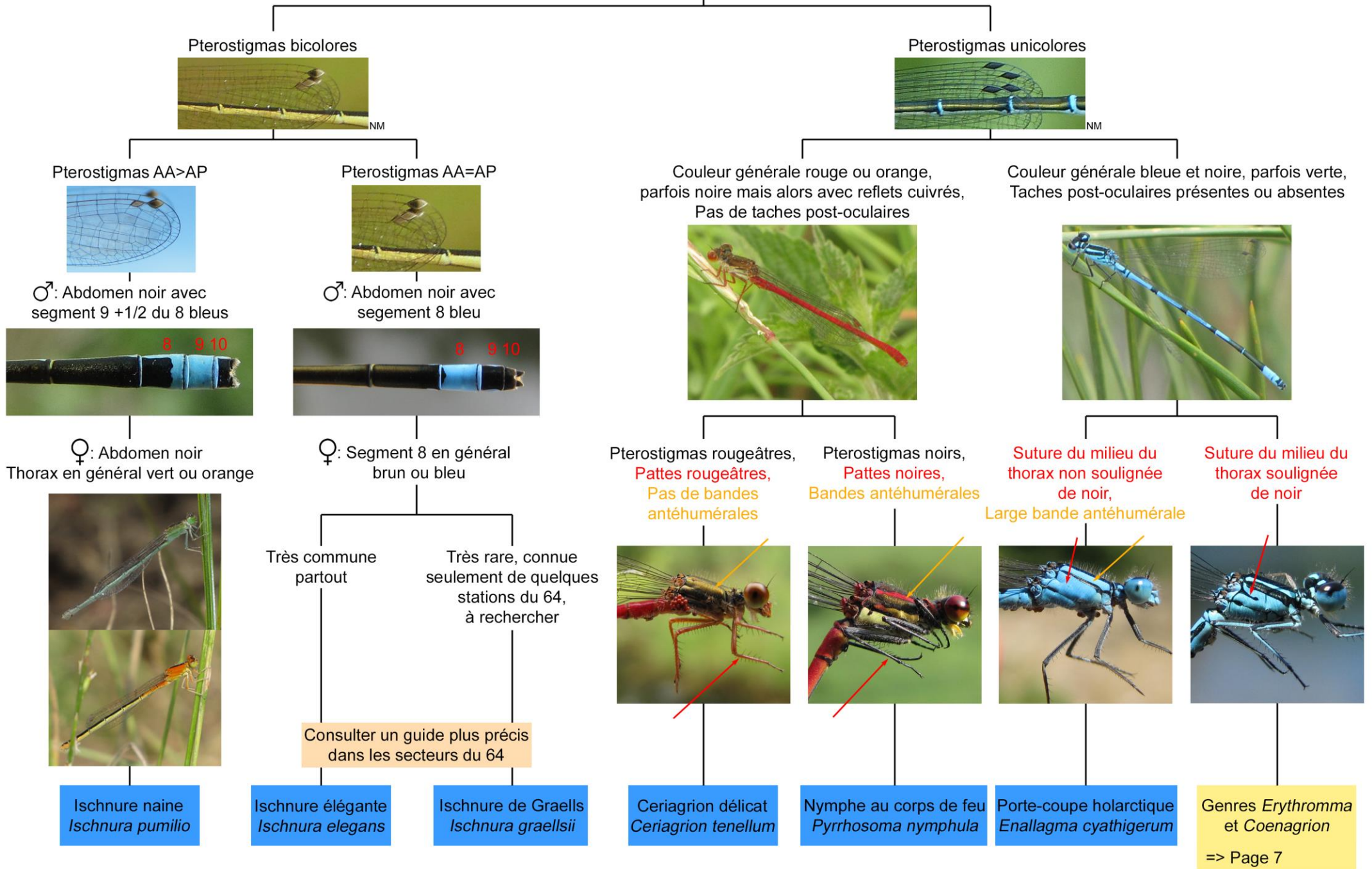


Pennipatte blanchâtre  
*Platycnemis latipes*

← Critères complémentaires sur les cercoïdes, privilégiez un échantillon plutôt qu'un individu isolé →



# Coenagrionidae 1





# Coenagrionidae 2 ♂\*

\* Les ♀ de ces espèces sont plus délicates à identifier. Cette clé simplifiée se limite donc aux mâles. Il est donc essentiel de commencer par sexer les individus avant d'aller plus loin.



Cercoïdes en tenaille,  
Yeux bleus ou rouges



Cercoïdes petits,  
Yeux jamais rouges



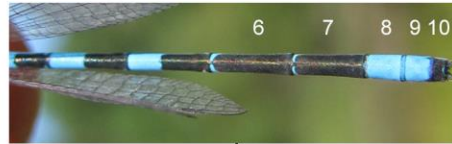
Yeux bleus,  
Abdomen bleu à motifs noirs  
en forme d'as de pique étirés



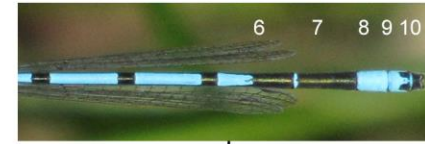
Yeux rouges,  
Abdomen noir avec  
segments 9 et 10 bleus



Segment 6 et 7 entièrement noirs,  
les précédents bleus et noirs



Segment 7 entièrement noir,  
les précédents bleus et noirs



*Le motif du deuxième segment abdominal est un critère utile mais variable. Il est préférable de l'observer sur un échantillon d'individus suffisant. Par ailleurs, l'habitat sera un bon indice supplémentaire. D'autres critères plus sûrs sont proposés dans les guides de détermination*



Bande antéhumérale  
(jaunâtres peu visible),



De profil: S8  
moitié noir moitié bleu



De dessus: S10  
avec un X noir

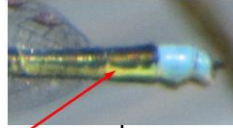


**Naïade aux yeux bleus**  
*Erythromma lindenii*

Thorax sans  
bande antéhumérale,



De profil: S8  
principalement noir



De dessus: S10  
tout bleu



**Naïade au corps vert**  
*Erythromma viridulum*

**Naïade aux yeux rouges**  
*Erythromma najas*

motif du 2ème sgmt  
abd. en forme de  
U relié à la base



Eaux stagnantes  
végétalisées

**Agrion mignon**  
*Coenagrion scitulum*

motif du 2ème sgmt  
abd. en forme de  
casque gaulois,  
les suivants en fer  
de lance



Eaux courantes:  
ruisseaux et filets d'eau  
très végétalisés

**Agrion de Mercure**  
*Coenagrion mercuriale*

motif du 2ème sgmt  
abd. en forme d'as  
de pique entouré de  
2 traits parfois jointifs



Tourbières d'altitude  
dans le 19, 23, 64

**Agrion hasté**  
*Coenagrion hastulatum*

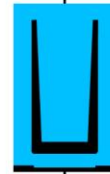
motif du 2ème sgmt  
abd. en forme de  
U épais relié à  
la base



Eaux stagnantes  
riches en végétation,  
peu commun

**Agrion joli**  
*Coenagrion pulchellum*

motif du 2ème sgmt  
abd. en forme de  
U isolé



Eaux stagnantes à  
faiblement courantes,  
très commun partout

**Agrion jouvencelle**  
*Coenagrion puella*



# Anisoptères

Yeux nettement séparés,  
Espèces jaunes et noires,  
rarement vertes



**Gomphidae**  
page 9

Yeux se touchant sur une  
grande longueur,  
Espèces de grande taille,  
Patrouilleuses



**Aeshnidae**  
page 11

Yeux se touchant

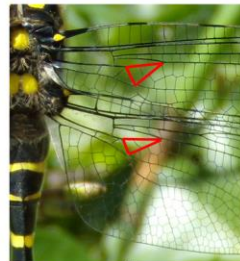
Yeux se touchant en un point ou sur une petite longueur



Grandes espèces,  
Noires annelées de jaune

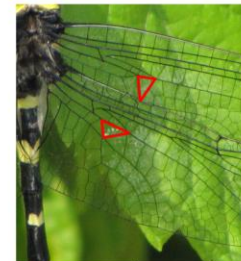


Triangle discoïdal  
longitudinal aux 4 ailes



**Cordulegastridae**  
page 13

Triangle discoïdal  
transversal aux ailes antérieures,  
longitudinal aux ailes postérieures



**Macromiidae**  
1 seule espèce très rare:  
*Macromia splendens*

Plus petites, parfois noires avec des taches  
jaunes, mais alors jamais annelées

Bord postérieur des yeux fortement  
sinueux,  
Couleurs souvent métallisées,  
Yeux souvent vert émeraude,  
Se posent rarement, et alors  
plutôt abdomen vers le bas



**Corduliidae**  
**Synthemistidae**  
page 14

Couleurs variées:  
bleues, rouges, violettes, oranges  
mais alors relativement uniformes.  
Se posent souvent, plutôt à plat  
ou abdomen dressé



**Libellulidae**  
page 15





# Gomphidae

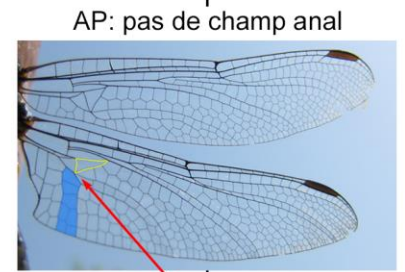
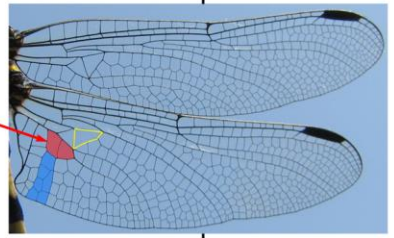
Taches dorsales jaunes de l'abdomen larges et moins longues que les segments, comme des écussons en pointe



Taches dorsales jaunes de l'abdomen sous forme d'une ligne continue, sur tout ou partie des segments



AP: présence d'un champ anal entre la cellule discoïdale et les colonnes de cellules qui remontent du bord de l'aile



AP: pas de champ anal

Thorax et yeux verts



Thorax jaune, yeux bleus à verts, ♂: pince abdominale en forme de "pince à sucre" caractéristique

Yeux généralement bleus, Thorax avec bande jaune fine



Yeux généralement verts, Thorax avec bande jaune plus large



Très rare, une seule donnée en 47 Sur grandes rivières

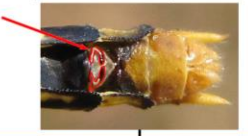
♂: Triangle anal composé de 4 cellules, Dent de la lame supra-anale pointée vers l'avant, lame supra-anale en pointe régulière



♂: Triangle anal composé de 3 cellules, Dent de la lame supra-anale perpendiculaire, lame supra-anale en pointe brusquement retroussée



♀: lame vulvaire petite, en 2 pinces se faisant face



♀: lame vulvaire longue et échancrée



Ophiogomphe serpentini  
*Ophiogomphus cecilia*

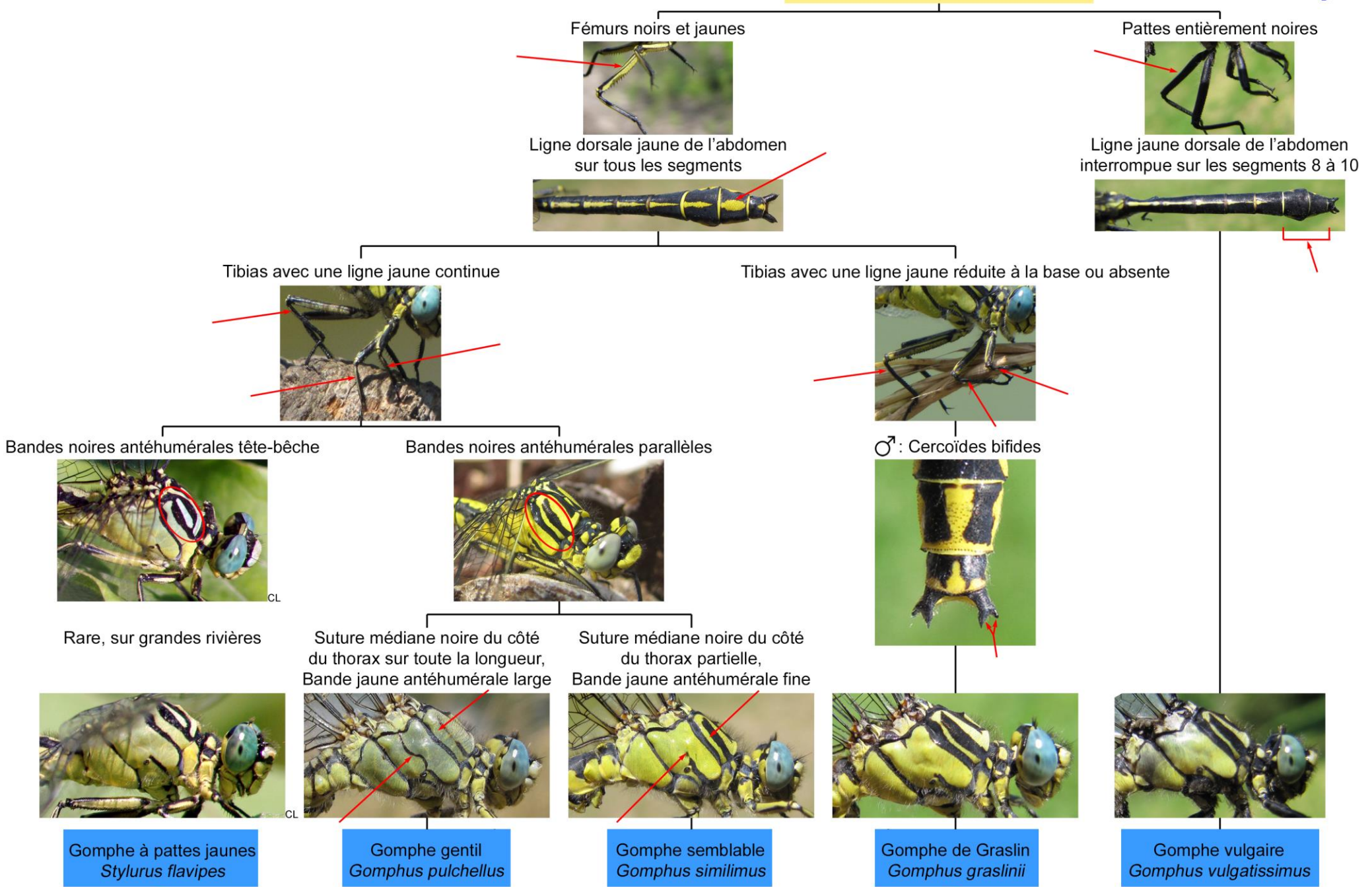
Onychogomphe à crochets  
*Onychogomphus uncutus*

Onychogomphe à pinces  
*Onychogomphus forcipatus*

Genres *Stylurus* et *Gomphus*  
Page 10



# Stylurus et Gomphus





# Aeshnids

Espace médian des 4 ailes avec des nervures

Espace médian sans aucune nervure aux 4 ailes

En tenue de camouflage  
Motifs de l'abdomen en "totem de renard"



Espèce d'eau courante ombragée

Spectre paisible  
*Boyeria irene*

R3 formant une brusque sinuosité sous l'extrémité du ptérostigma aux 4 ailes

R3 s'arrondissant sans sinuosité sous l'extrémité du ptérostigma aux 4 ailes

AP: base du champ postanal avec 2 rangées de cellules

AP: base du ch. postanal avec 3 rangées de cellules

Aux 4 ailes: champ compris entre les nervures médiane et médiane sup, et entre les interradiale et radiale sup. composé d'une rangée de cellules

Aux 4 ailes: champ compris entre les nervures médiane et médiane sup, et entre les interradiale et radiale sup. composé d'un amas de cellules

Thorax brun, yeux verts,  
♂: Abdomen brun hormis du bleu sur les segments 2 et 3



♀: Présence de tubercules occipitaux



Anax napolitain  
*Anax parthenope*

Thorax vert  
♂: Abdomen bleu et noir sur chaque segment



♀: Pas de tubercules occipitaux

Anax empereur  
*Anax imperator*

Thorax et yeux bruns,  
♂: Abdomen brun hormis du bleu sur le segment 2



Anax porte-selle  
*Hemianax ephippiger*

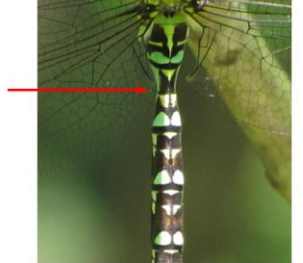
♂ sans taille de guêpe



Espèce précoce (fin mars à mi-juin)

Aeshne velue-printanière  
*Brachytron pratense*

♂ avec taille de guêpe



Genre *Aeshna*  
Page 12



# Aeshna

Espèce toute brune,  
Yeux verts,  
Tache jaune triangulaire  
sur segment 2  
(parfois rembrunie)



**Aeshne isocèle**  
*Aeshna isocela*

Très rare

Ailes entièrement enfumées



Globalement brune, avec  
2 bandes jaunes sur le thorax



Taches latérales abdominales  
bleues chez le ♂, jaunes chez la ♀

**Grande Aeshne**  
*Aeshna grandis*

Rare, surtout en 19 et 23

Différente, parfois brune mais alors yeux non verts,  
Corps le plus souvent avec du vert, du bleu et du jaune

Ailes hyalines,

Corps globalement bleu, jaune ou vert,  
"T" noir bien marqué sur le front

Bandes antéhumérales  
petites ou fines



Côtés du thorax avec une  
large bande sombre



Abdomen noir avec alternance de  
taches grandes et petites



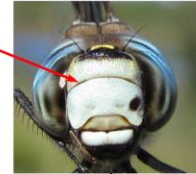
Suture noire nette  
sur la face



**Aeshne des joncs**  
*Aeshna juncea*

Eaux acides de moyenne montagne,  
limitée au 19, 23, 64

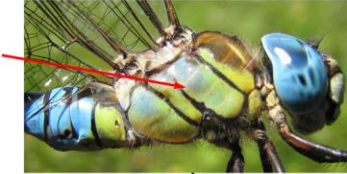
Suture noire peu visible  
sur la face



**Aeshne mixte**  
*Aeshna mixta*

Assez commune

Côtés du thorax vert  
sans bande sombre (hormis sutures)



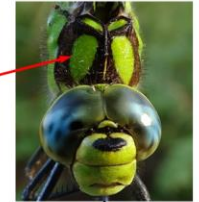
Abdomen noir avec alternance de  
taches sensiblement de même taille



**Aeshne affine**  
*Aeshna affinis*

Assez commune

Bandes antéhumérales  
larges



Très verte, avec du  
bleu chez le ♂



**Aeshne bleue**  
*Aeshna cyanea*

Très commune



# Cordulegastriidae

Triangle occipital jaune



De profil: tache jaune du 1er segment abdominal étirée



segment 1

♂: 1 dent visible sous les cercoïdes



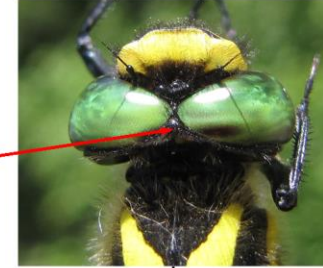
♀: ovipositeur noir et jaune



Cordulegastre annelé  
*Cordulegaster boltonii*

Très commune

Triangle occipital noir



De profil: tache jaune du 1er segment abdominal petite

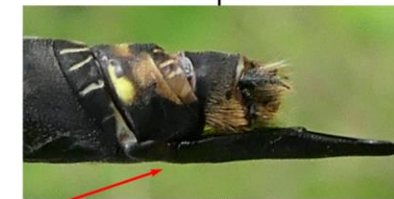


segment 1

♂: 2 dents bien visibles sous les cercoïdes



♀: ovipositeur noir



Cordulegastre bidenté  
*Cordulegaster bidentata*

Rare, localisée aux suintements et ruisseaux de moyenne montagne des Pyrénées et de l'ex-Limousin

# Corduliidae et Synthemistidae

AP avec une grande tache noire englobant la cellule discoïdale,

Ailes hyalines ou safranées, Thorax aux reflets métalliques

Thorax et abdomen noirs et jaunes

Taches jaunes (parfois rembrunies) sur presque tous les segments de l'abdomen

Abdomen sombre sans taches ou alors seulement à la base de l'abdomen



EV

Très rare et discrète, seulement nord-est de la région

Cordulie à 2 taches  
*Epitheca bimaculata*

Taches jaunes dorsales



## Synthemistidae

Oxycordulie à corps fin  
*Oxygastra curtisii*

Surtout eaux courantes ombragées

Taches jaunes latérales



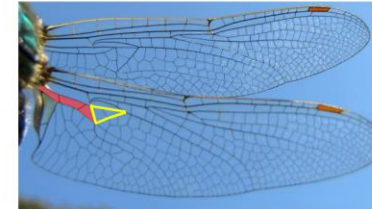
Chlorocordulie à taches jaunes  
*Somatochlora flavomaculata*

Arpente typiquement les allées forestières

Face avec du jaune



AP: champ prédiscoïdal avec 2 nervures



Couleur plutôt verte



Taches jaunes sur le front limitées aux côtés



Chlorocordulie arctique  
*Somatochlora arctica*

Rare, uniquement tourbières de l'ex-Limousin

Trait jaune sur le front remontant sur les côtés



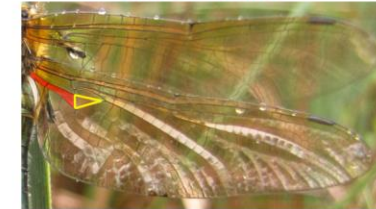
Chlorocordulie métallique  
*Somatochlora metallica*

Peu commune

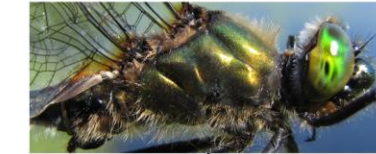
Face entièrement noire



AP: champ prédiscoïdal avec 1 nervure



Couleur plutôt cuivrée



Cordulie bronzée  
*Cordulia aenea*



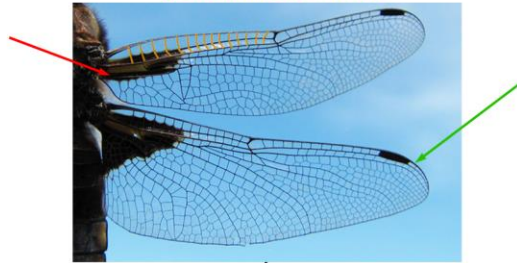
# Libellulidae

Base des AP hyaline ou safranée

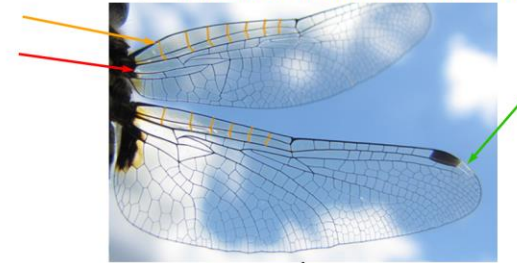
=> Page 16

Base des AP à tache noire

Au moins une petite tache noire à la base des AA  
ou alors tache noire des AP atteignant la cellule discoïdale,  
Ptérostigmas noirs ou bruns **jamais prolongés  
de nervures claires**



Pas de tache noire à la base des AA,  
celle des AP n'atteignant jamais la cellule discoïdale,  
Ptérostigmas noirs ou blancs **toujours prolongés de nervures claires**,  
Face toujours blanche, **Pas plus de 10 nervures transverses anténodales**



Environ 8 nervures  
transverses anténodales

Au moins 12 nervures  
transverses anténodales

Voir *Epitheca bimaculata*  
VOIR page 14

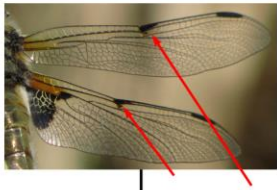
Cercoïdes blancs



Cercoïdes noirs



Tache noire +/- importante  
au nodus des 4 ailes



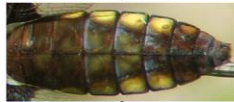
Libellule à quatre taches  
*Libellula quadrimaculata*

Nodus sans tache

Tache noire basale  
développée aux 4 ailes,  
englobant la cellule  
discoïdale aux AP

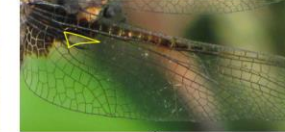


Abdomen très large  
et déprimé



Libellule déprimée  
*Libellula depressa*

Tache noire très  
réduite aux AA,  
n'atteignant pas la cellule  
discoïdale aux AP



Abdomen à peine déprimé



Libellule fauve  
*Libellula fulva*

Abdomen très nettement élargi  
sur sa deuxième moitié



Dessus des  
ptérostigmas  
blancs chez le ♂



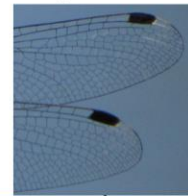
Leucorrhine à large queue  
*Leucorrhinia caudalis*

Très rare, en 33 et 86

Abdomen à  
peine élargi



Ptérostigmas  
toujours noirs



Leucorrhine à front blanc  
*Leucorrhinia albifrons*

Dans les lagunes du 33  
et 40, très rare ailleurs

Taches abdominales larges  
brunissant avec l'âge,  
sauf la 7ème chez le ♂



Leucorrhine à gros thorax  
*Leucorrhinia pectoralis*

Rare, en tourbière de  
plaine, en régression

Taches abdominales  
plus étroites



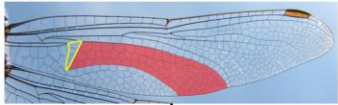
Leucorrhine douteuse  
*Leucorrhinia dubia*

Très rare, localisée en  
tourbière en 19 et 23

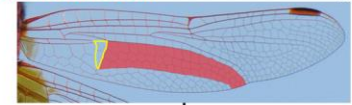


# Libellulidae aux ailes hyalines

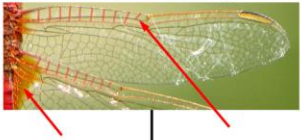
AA: **champ postdiscoïdal** étranglé dans son milieu



AA: **champ postdiscoïdal** se rétrécissant jusqu'au bout



AP safranée à la base,  
Dernière nervure transverse  
anténodale incomplète

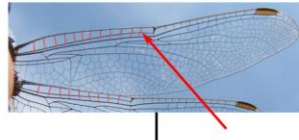


Corps rouge, orange ou brun  
selon le sexe et la maturité,  
Jamais bleu,  
Corps fortement déprimé



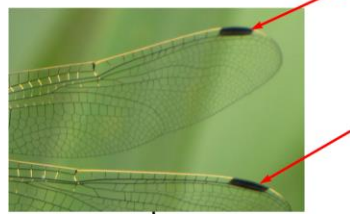
**Crocothemis écarlate**  
*Crocothemis erythraea*

Ailes rarement safranées,  
Dernière nervure transverse  
anténodale entière



Corps bleu, orange ou brun  
selon le sexe et la maturité,  
Jamais rouge,  
Corps peu ou pas déprimé

Ptérostigmas noirs

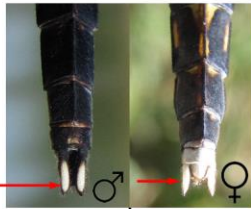


Cercoides noirs



**Orthetrum réticulé**  
*Orthetrum cancellatum*

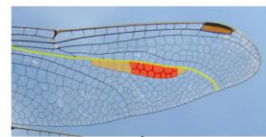
Cercoides blancs



**Orthetrum à stylets blancs**  
*Orthetrum albistylum*

Ptérostigmas bruns

Rangée de cellules sous  
IR3 comprenant près de  
5 cellules dédoublées



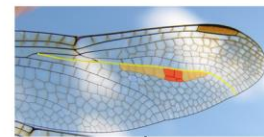
Face blanche ou bleu pâle  
à maturité



Bandes antéhumérales  
peu marquées

**Orthetrum brun**  
*Orthetrum brunneum*

Rangée de cellules sous  
IR3 comprenant près de  
3 cellules dédoublées



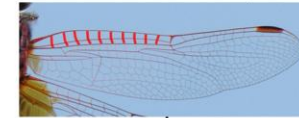
Face brune



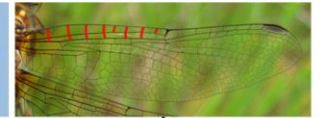
Bandes antéhumérales  
bien marqué

**Orthetrum bleuissant**  
*Orthetrum coerulescens*

Nervures transverses  
anténodales > 9,5

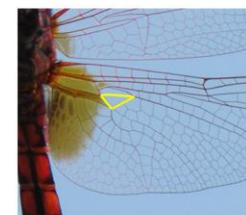


Nervures transverses  
anténodales < 8,5



**Genre Sympetrum**  
=> Page 17

AP: zone safranée  
n'englobant pas la  
cellule discoïdale



♂ violet à maturité



**Trithemis annelé**  
*Trithemis annulata*

AP: zone safranée  
englobant la cellule  
discoïdale  
(pas toujours chez les femelles)



♂ rouge à maturité



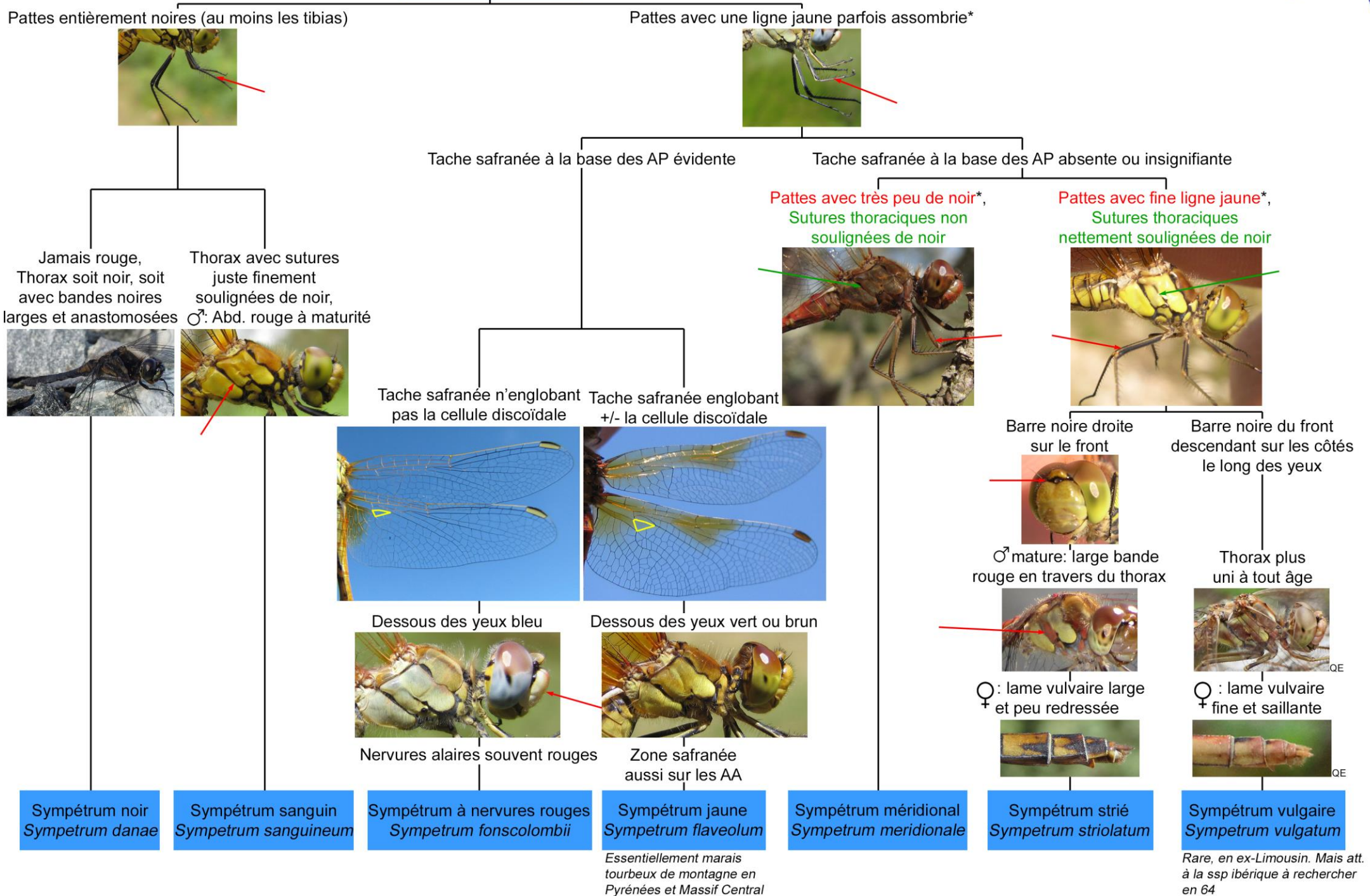
**Trithemis à ailes ambrées**  
*Trithemis kirbyi*

Arrivée récente, repro en 64  
En expansion probable



\* les lignes jaunes sur les pattes peuvent très fortement s'assombrir : regarder attentivement sur de vieux individus

# Sympetrum



Synthèse des statuts des 79 espèces évaluées sur les 3 listes rouges de la Nouvelle-Aquitaine

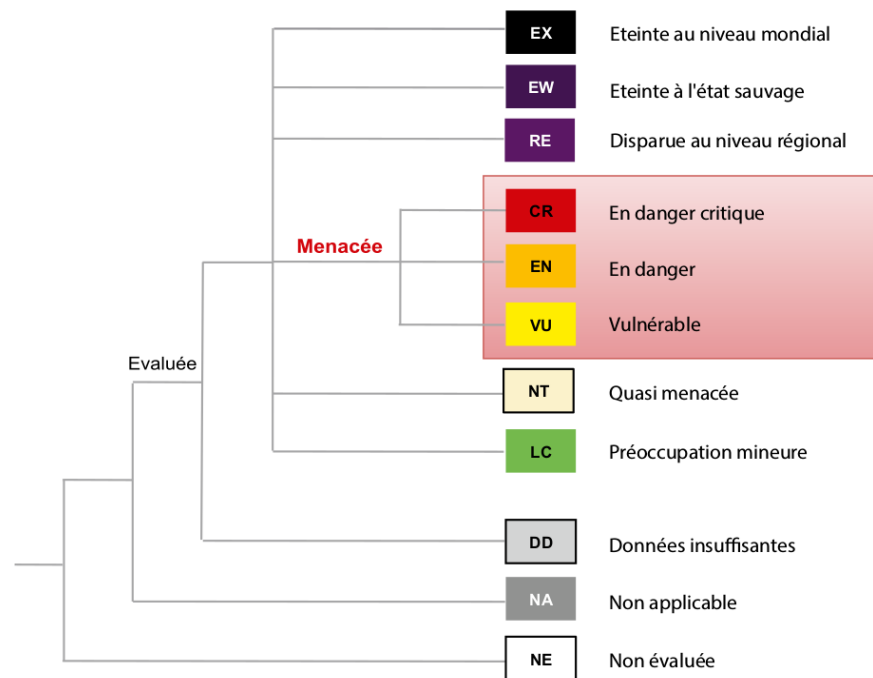
Nom Scientifique	Nom vernaculaire	LR Aqu (2016)	LR P-C (2018)	LR Lim (2018)	Déclinaison PNA en N-A (2022-2031)	Protection nationale
<i>Aeshna affinis</i>	Aeschne affine	LC	NT	NT		
<i>Aeshna cyanea</i>	Aeschne bleue	LC	LC	LC		
<i>Aeshna grandis</i>	Aeschne grande	NA	RE	LC		
<i>Aeshna isoceles</i>	Aeschne isocèle	EN	EN	CR	oui	
<i>Aeshna juncea</i>	Aeschne des joncs	VU	LC	EN	oui	
<i>Aeshna mixta</i>	Aeschne mixte	LC	NT	LC		
<i>Anax ephippiger</i>	Anax porte-selle	NA	NA	NA		
<i>Anax imperator</i>	Anax empereur	LC	LC	LC		
<i>Anax parthenope</i>	Anax napolitain	LC	LC	LC		
<i>Boyeria irene</i>	Spectre paisible	LC	NT	NT		
<i>Brachytron pratense</i>	Aeschne-velue printanière	NT	NT	CR	oui	
<i>Calopteryx haemorrhoidalis</i>	Caloptéryx hémorroïdal	LC	NT	EN		
<i>Calopteryx splendens</i>	Caloptéryx éclatant	LC	LC	LC		
<i>Calopteryx virgo</i>	Caloptéryx vierge	LC	LC	LC		
<i>Calopteryx xanthostoma</i>	Caloptéryx occitan	LC	DD	NT		
<i>Ceriagrion tenellum</i>	Cériagrion délicat	LC	NT	LC		
<i>Chalcolestes viridis</i>	Leste vert	LC	LC	LC		
<i>Coenagrion caerulescens</i> *	Agrion bleuissant *	NA	-	-		
<i>Coenagrion hastulatum</i>	Agrion à fer de lance	-	-	EN	oui	
<i>Coenagrion mercuriale</i>	Agrion de Mercure	LC	NT	LC	oui	oui
<i>Coenagrion puella</i>	Agrion jouvencelle	LC	LC	LC		
<i>Coenagrion pulchellum</i>	Agrion joli	VU	CR	EN	oui	
<i>Coenagrion scitulum</i>	Agrion mignon	LC	NT	LC		
<i>Cordulegaster bidentata</i>	Cordulégastre bidenté	EN	-	NT	oui	
<i>Cordulegaster boltonii</i>	Cordulégastre annelé	LC	NT	LC		
<i>Cordulia aenea</i>	Cordulie bronzée	LC	NT	LC		
<i>Crocothemis erythraea</i>	Crocothémis écarlate	LC	LC	LC		
<i>Epithea bimaculata</i>	Cordulie à deux tâches	-	EN	NT	oui	
<i>Enallagma cyathigerum</i>	Portecoupe holarctique	LC	LC	LC		
<i>Erythromma lindenii</i>	Naïade aux yeux bleus	LC	LC	LC		
<i>Erythromma najas</i>	Naïade aux yeux rouges	VU	EN	LC	oui	
<i>Erythromma viridulum</i>	Naïade au corps vert	LC	LC	VU		
<i>Stylurus flavipes</i>	Gomphe à pattes jaunes	VU	VU	-	oui	oui



Nom Scientifique	Nom vernaculaire	LR Aqu (2016)	LR P-C (2018)	LR Lim (2018)	Déclinaison PNA en N-A (2022-2031)	Protection nationale
<i>Gomphus graslinii</i>	Gomphe de Graslin	LC	NT	DD	oui	oui
<i>Gomphus pulchellus</i>	Gomphe gentil	LC	LC	LC		
<i>Gomphus simillimus</i>	Gomphe semblable	LC	NT	VU		
<i>Gomphus vulgatissimus</i>	Gomphe à pattes noires	LC	LC	LC		
<i>Ischnura elegans</i>	Ischnure élégante	LC	LC	LC		
<i>Ischnura graellsii</i>	Ischnure maghribérique	NA	-	-		
<i>Ischnura pumilio</i>	Ischnure naine	LC	LC	LC		
<i>Lestes barbarus</i>	Leste barbare	LC	LC	VU		
<i>Lestes dryas</i>	Leste dryade	LC	EN	NT	oui	
<i>Lestes macrostigma</i>	Leste à grands stigmas	-	EN	-	oui	
<i>Lestes sponsa</i>	Leste fiancé	NT	EN	LC	oui	
<i>Lestes virens</i>	Leste verdoyant	LC	NT	LC		
<i>Leucorrhinia albifrons</i>	Leucorrhine à front blanc	NT	CR	NA		oui
<i>Leucorrhinia caudalis</i>	Leucorrhine à large queue	EN	CR	RE	oui	oui
<i>Leucorrhinia dubia</i>	Leucorrhine douteuse	-	-	CR	oui	
<i>Leucorrhinia pectoralis</i>	Leucorrhine à gros thorax	VU	EN	DD	oui	oui
<i>Libellula depressa</i>	Libellule déprimée	LC	LC	LC		
<i>Libellula fulva</i>	Libellule fauve	LC	NT	CR		
<i>Libellula quadrimaculata</i>	Libellule à quatre taches	LC	NT	LC		
<i>Macromia splendens</i>	Macromie splendide	EN	EN	-	oui	oui
<i>Onychogomphus forcipatus</i>	Onychogomphe à pinces	LC	LC	LC		
<i>Onychogomphus uncatus</i>	Onychogomphe à crochets	LC	LC	NT		
<i>Ophiogomphus cecilia</i>	Ophiogomphe serpent	-	-	-	oui	oui
<i>Orthetrum albistylum</i>	Orthétrum à stylets blancs	LC	LC	LC		
<i>Orthetrum brunneum</i>	Orthétrum brun	LC	NT	LC		
<i>Orthetrum cancellatum</i>	Orthétrum réticulé	LC	LC	LC		
<i>Orthetrum coerulescens</i>	Orthétrum bleuisant	LC	NT	LC		
<i>Oxygastra curtisii</i>	Oxycordulie à corps fin	LC	NT	NT	oui	oui
<i>Platycnemis acutipennis</i>	Pennipatte orangé	LC	LC	LC		
<i>Platycnemis latipes</i>	Pennipatte blanchâtre	LC	NT	VU		
<i>Platycnemis pennipes</i>	Pennipatte bleuâtre	LC	LC	LC		
<i>Pyrrhosoma nymphula</i>	Nymphe au corps de feu	LC	LC	LC		
<i>Somatochlora arctica</i>	Chlorocordulie arctique	-	-	NT	oui	
<i>Somatochlora flavomaculata</i>	Chlorocordulie à taches jaunes	LC	EN	NT	oui	
<i>Somatochlora metallica</i>	Chlorocordulie métallique	NT	NT	LC	oui	

Nom Scientifique	Nom vernaculaire	LR Aqu (2016)	LR P-C (2018)	LR Lim (2018)	Déclinaison PNA en N-A (2022-2031)	Protection nationale
<i>Sympecma fusca</i>	Brunette hivernale	LC	LC	LC		
<i>Sympetrum danae</i>	Sympétrum noir	NA	DD	NT	oui	
<i>Sympetrum depressiusculum</i> *	Sympétrum à corps déprimé *	NA	RE	-	oui	
<i>Sympetrum flaveolum</i>	Sympétrum jaune	EN	NA	VU	oui	
<i>Sympetrum fonscolombii</i>	Sympétrum à nervures rouges	LC	VU	LC		
<i>Sympetrum meridionale</i>	Sympétrum méridional	LC	LC	LC		
<i>Sympetrum sanguineum</i>	Sympétrum sanguin	LC	LC	LC		
<i>Sympetrum striolatum</i>	Sympétrum strié	LC	LC	LC		
<i>Sympetrum vulgatum</i>	Sympétrum vulgaire	NA	CR	NT	oui	
<i>Trithemis annulata</i>	Trithémis pourpré	LC	NA	DD		
<i>Trithemis kirbyi</i>	Trithémis à ailes ambrées	-	-	-		

\* Espèces ne figurant pas dans la clé de détermination



Présentation des catégories de l'UICN



## Aide de terrain pour les besoins de validation

### Ancienne Aquitaine

Espèce (priétaires PNA libellules NA en orange)		Photo validation
Caloptéryx éclatant	<i>Calopteryx splendens</i>	40, 64
Leste barbare	<i>Lestes barbarus</i>	24, 40, 47, 64
Leste à grands stigmas	<i>Lestes macrostigma</i>	Partout
Leste fiancé	<i>Lestes sponsa</i>	Partout
Leste des bois	<i>Lestes dryas</i>	24, 47, 64
Leste verdoyant	<i>Lestes virens</i>	47
Agrion joli	<i>Coenagrion pulchellum</i>	Partout
Agrion mignon	<i>Coenagrion scitulum</i>	24
Naïade aux yeux rouges	<i>Erythromma najas</i>	Partout
Naïade au corps vert	<i>Erythromma viridulum</i>	24, 47
Agrion de Graells	<i>Ischnura graellsii</i>	Partout
Ischnure naine	<i>Ischnura pumilio</i>	24, 47
Grande Aeschne	<i>Aeshna grandis</i>	Partout
Aeschne isocèle	<i>Aeshna isoceles</i>	Partout
Aeschne des joncs	<i>Aeshna juncea</i>	Partout
Anax napolitain	<i>Anax parthenope</i>	24
Aeschne printanière	<i>Brachytron pratense</i>	Partout
Gomphe de Graslin	<i>Gomphus graslinii</i>	Partout
Gomphe à pattes jaunes	<i>Stylurus flavipes</i>	Partout
Gomphe à crochets	<i>Onychogomphus uncatus</i>	47
Gomphe serpent	<i>Ophiogomphus cecilia</i>	Partout
Cordulégastre bidenté	<i>Cordulegaster bidentata</i>	Partout
Cordulie splendide	<i>Macromia splendens</i>	Partout
Cordulie à taches jaunes	<i>Somatochlora flavomaculata</i>	24, 47, 64
Cordulie métallique	<i>Somatochlora metallica</i>	Partout
Leucorrhine à front blanc	<i>Leucorrhinia albifrons</i>	24, 47, 64
Leucorrhine à large queue	<i>Leucorrhinia caudalis</i>	Partout
Leucorrhine douteuse	<i>Leucorrhinia dubia</i>	Partout
Leucorrhine à gros thorax	<i>Leucorrhinia pectoralis</i>	Partout
Libellule fauve	<i>Libellula fulva</i>	24, 47, 64
Sympétrum noir	<i>Sympetrum danae</i>	Partout
Sympétrum déprimé	<i>Sympetrum depressiusculum</i>	Partout
Sympétrum jaune	<i>Sympetrum flaveolum</i>	Partout
Sympétrum vulgaire	<i>Sympetrum vulgatum</i>	Partout
Trithemis à ailes ambrée	<i>Trithemis kirbyi</i>	Partout

### Ancien Poitou-Charentes

Espèce (priétaires PNA libellules NA en orange)		Photo validation
Caloptéryx hémorroïdal	<i>Calopteryx haemorrhoidalis</i>	79, 86
Calopteryx occitan	<i>Calopteryx xanthostoma</i>	Partout
Leste barbare	<i>Lestes barbarus</i>	16, 86
Leste à grands stigmas	<i>Lestes macrostigma</i>	Partout
Leste fiancé	<i>Lestes sponsa</i>	Partout
Leste des bois	<i>Lestes dryas</i>	Partout
Agrion blanchâtre	<i>Platycnemis latipes</i>	79, 86
Agrion joli	<i>Coenagrion pulchellum</i>	Partout
Naïade aux yeux rouges	<i>Erythromma najas</i>	Partout
Naïade au corps vert	<i>Erythromma viridulum</i>	16, 79, 86
Ischnure naine	<i>Ischnura pumilio</i>	86
Aeschne affine	<i>Aeshna affinis</i>	16
Grande Aeschne	<i>Aeshna grandis</i>	Partout
Aeschne isocèle	<i>Aeshna isoceles</i>	Partout
Anax napolitain	<i>Anax parthenope</i>	Partout
Aeschne printanière	<i>Brachytron pratense</i>	Partout
Gomphe de Graslin	<i>Gomphus graslinii</i>	Partout
Gomphe à pattes jaunes	<i>Stylurus flavipes</i>	Partout
Gomphe serpent	<i>Ophiogomphus cecilia</i>	Partout
Cordulie splendide	<i>Macromia splendens</i>	Partout
Cordulie à deux taches	<i>Epitheca bimaculata</i>	Partout
Cordulie à taches jaunes	<i>Somatochlora flavomaculata</i>	Partout
Cordulie métallique	<i>Somatochlora metallica</i>	16, 17
Leucorrhine à front blanc	<i>Leucorrhinia albifrons</i>	Partout
Leucorrhine à large queue	<i>Leucorrhinia caudalis</i>	Partout
Leucorrhine à gros thorax	<i>Leucorrhinia pectoralis</i>	Partout
Sympétrum noir	<i>Sympetrum danae</i>	Partout
Sympétrum déprimé	<i>Sympetrum depressiusculum</i>	Partout
Sympétrum jaune	<i>Sympetrum flaveolum</i>	Partout
Sympétrum vulgaire	<i>Sympetrum vulgatum</i>	Partout
Trithemis à ailes ambrée	<i>Trithemis kirbyi</i>	Partout

### Ancien Limousin

Espèce (priétaires PNA libellules NA en orange)		Photo validation
Caloptéryx hémorroïdal	<i>Calopteryx haemorrhoidalis</i>	Partout
Calopteryx occitan	<i>Calopteryx xanthostoma</i>	Partout
Leste barbare	<i>Lestes barbarus</i>	Partout
Leste fiancé	<i>Lestes sponsa</i>	Partout
Leste des bois	<i>Lestes dryas</i>	Partout
Leste verdoyant	<i>Lestes virens</i>	Partout
Agrion blanchâtre	<i>Platycnemis latipes</i>	Partout
Agrion à fer de lance	<i>Coenagrion hastulatum</i>	Partout
Agrion de Mercure	<i>Coenagrion mercuriale</i>	Partout
Agrion joli	<i>Coenagrion pulchellum</i>	Partout
Agrion mignon	<i>Coenagrion scitulum</i>	Partout
Naïade aux yeux bleus	<i>Erythromma lindenii</i>	Partout
Naïade aux yeux rouges	<i>Erythromma najas</i>	Partout
Naïade au corps vert	<i>Erythromma viridulum</i>	Partout
Ischnure naine	<i>Ischnura pumilio</i>	Partout
Aeschne affine	<i>Aeshna affinis</i>	Partout
Grande Aeschne	<i>Aeshna grandis</i>	Partout
Aeschne isocèle	<i>Aeshna isoceles</i>	Partout
Aeschne des joncs	<i>Aeshna juncea</i>	Partout
Aeshna mixta	<i>Aeshna mixta</i>	Partout
Anax napolitain	<i>Anax parthenope</i>	Partout
Aeschne printanière	<i>Brachytron pratense</i>	Partout
Gomphe de Graslin	<i>Gomphus graslinii</i>	Partout
Gomphe semblable	<i>Gomphus similimus</i>	Partout
Gomphe à crochets	<i>Onychogomphus uncatus</i>	Partout
Gomphe serpent	<i>Ophiogomphus cecilia</i>	Partout
Cordulégastre bidenté	<i>Cordulegaster bidentata</i>	Partout
Cordulie splendide	<i>Macromia splendens</i>	Partout
Cordulie à deux taches	<i>Epitheca bimaculata</i>	Partout
Cordulie à corps fin	<i>Oxygastra curtisii</i>	Partout
Cordulie à taches jaunes	<i>Somatochlora flavomaculata</i>	Partout
Cordulie métallique	<i>Somatochlora metallica</i>	Partout
Leucorrhine à front blanc	<i>Leucorrhinia albifrons</i>	Partout
Leucorrhine à large queue	<i>Leucorrhinia caudalis</i>	Partout
Leucorrhine douteuse	<i>Leucorrhinia dubia</i>	Partout
Leucorrhine à gros thorax	<i>Leucorrhinia pectoralis</i>	Partout
Libellule fauve	<i>Libellula fulva</i>	Partout
Sympétrum noir	<i>Sympetrum danae</i>	Partout
Sympétrum déprimé	<i>Sympetrum depressiusculum</i>	Partout
Sympétrum jaune	<i>Sympetrum flaveolum</i>	Partout
Sympétrum méridional	<i>Sympetrum meridionale</i>	Partout
Sympétrum vulgaire	<i>Sympetrum vulgatum</i>	Partout

## Pour participer à la connaissance, transmettez vos observations !



### **FAUNE-FRANCE**

Plus d'une cinquantaine d'associations locales s'unissent, dans le cadre d'une gouvernance partagée, en faveur de la connaissance et la protection de la biodiversité. Elles vous proposent Faune-France : un outil pour consulter, contribuer, protéger ! Faune-France est animé par la LPO et ses partenaires.



**KOLLECT** est un système open-source de recueil, de gestion et de valorisation des observations naturalistes sous la forme d'un portail web et d'une application de saisie mobile. Kollekt est développé, administré et hébergé par le CEN Nouvelle-Aquitaine.



**FAUNA**  
OBSERVATOIRE DE LA FAUNE SAUVAGE  
DE NOUVELLE-AQUITAINE

L'Observatoire **FAUNA** est le relais régional du SINP. C'est un pôle de gestion de données et d'expertises collaboratives sur la faune sauvage de Nouvelle-Aquitaine. Il facilite la structuration, le traitement et la diffusion de données sur les espèces dans le cadre de programmes d'études et de recherche sur la biodiversité régionale.

Rédaction et création: Mathieu Sannier (LPO)

### Relecture :

Bailleux Gilles (CEN), Couanon Virginie (LPO), Jourdain Bruno, Karim guerbaa (CEN), Mokuenko Nicolas (LPO)

### Bibliographie/ressources :

Cette clé a été adaptée au contexte aquitain à partir des documents suivants :

- BOUDOT J.P., DOUCET G., GRAND D., 2019 – Cahier d'identification des libellules de France, Belgique, Luxembourg et Suisse – 2<sup>ème</sup> édition, Biotope, Mèze, (Collection Cahier d'identification), 152 p.
- DIJKSTRA K.-D.B., LEWINGTON R., 2007 – Guide des libellules de France et d'Europe – Delachaux et Niestlé.
- BUIS M et al. (2018). Liste rouge des libellules menacées du Limousin – Rapport d'évaluation – Méthode, démarche et résultats. Cen Limousin. 92p.
- Poitou-Charentes Nature, 2018. Liste rouge du Poitou-Charentes : chapitre Odonates. Fontaine-le-Comte.
- BARNEIX M., BAILLEUX, G & SOULET D., 2016. Liste rouge régionale des odonates d'Aquitaine. Observatoire Aquitain de la Faune Sauvage (coordination). 40 p.

### Photographies :

Mathieu Sannier sauf photographies avec initiales :

CL : Christian Lafitte ; DS : David Sannier ; EV : Enzo Vignon ; IVH : Inge Van Halder ; NM : Nicolas Mokuenko ; QE : Quentin Escolar