



Agir pour la biodiversité



Conservatoire d'espaces naturels Nouvelle-Aquitaine



Plan national d'actions en faveur des papillons de jour

Déclinaison Nouvelle-Aquitaine 2021 - 2030



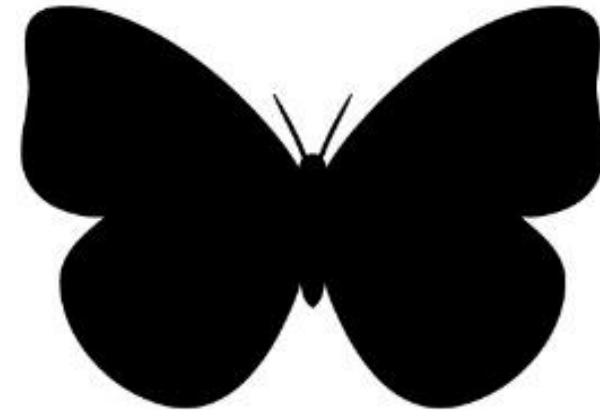
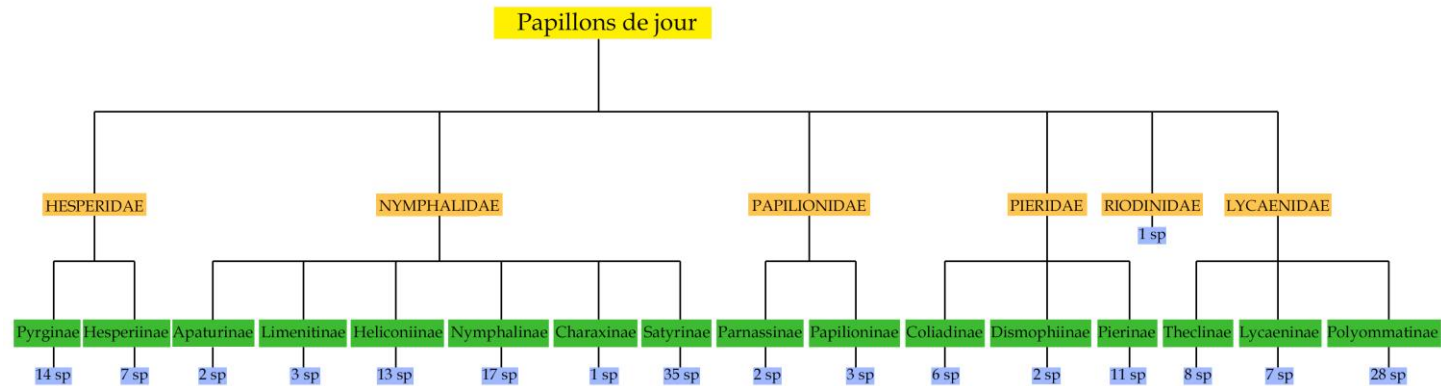
# Clé simplifiée des rhopalocères de Nouvelle-Aquitaine



# Clé simplifiée des rhopalocères de Nouvelle-Aquitaine

Les rhopalocères constituent ce qu'on appelle communément les papillons de jour. Ils se distinguent des hétérocères, ou papillons de nuit, notamment par des antennes filiformes terminées en massues, les ailes accolées dos à dos au repos, et l'absence de système de couplage entre les ailes postérieures et antérieures.

Tous les rhopalocères ont une activité diurne, tandis que les hétérocères ont le plus souvent une activité nocturne. De nombreuses espèces sont toutefois actives de jour. Notons que l'existence de ces deux sous-ordres n'a pas de réelle valeur scientifique, mais reste communément conservée.

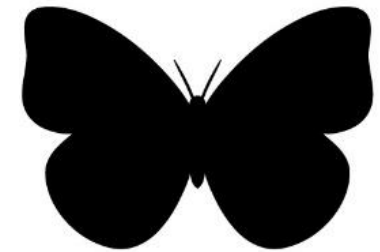


Grand : 7-9 cm

159 espèces de papillons de jour sont observables en Nouvelle-Aquitaine. La connaissance de leur répartition géographique est bien connue mais est en constante évolution.

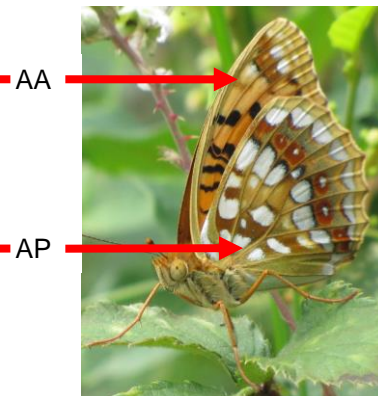
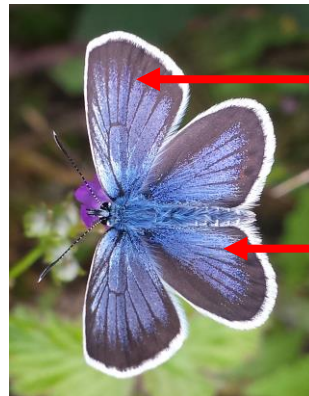
Ce document vise à proposer une lecture simplifiée des différentes espèces de rhopalocères de Nouvelle Aquitaine afin d'aider à la détermination. Les clés sont construites de manière à pouvoir visualiser sur chaque page toutes les espèces proches. On comprendra que ce format de terrain ne peut fournir l'intégralité des critères qui permettent de certifier une identification. Il s'agit donc bien d'une clé simplifiée, qui devrait toutefois dans la plupart des cas être suffisante, mais devra parfois être complétée par les ouvrages spécialisés, comme ce sera indiqué.

Bonne détermination !



Moyen : 3-7 cm

AA	<b>Aile antérieure</b>
AP	<b>Aile postérieure</b>
♂	<b>Mâle</b>
♀	<b>Femelle</b>



## GENITALIA

Signifie que la validation doit passer par l'analyse des *genitalia* soit sur le terrain, soit (le plus souvent) après collecte. Des référents départementaux sont là pour vous aider et valider vos déterminations.



Signifie que l'espèce est protégée et sa capture interdite.



Petit : 2-3 cm

**Pour prendre un raccourci**  
Si vous débutez, commencez directement à la page suivante



Hespéries grises \_\_\_\_\_PAGE 2



Hespéries orange \_\_\_\_\_ PAGE 3



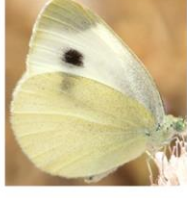
Grands blancs \_\_\_\_\_PAGE 4  
(Apollons/Flambé/Machaon)



Piérides jaunes \_\_\_\_\_PAGE 5



Piérides marbrées \_\_\_\_\_ PAGE 6



Piérides blanches \_\_\_\_\_PAGE 7



Théclas \_\_\_\_\_ PAGE 9



Cuivrés \_\_\_\_\_PAGE 10



Azurés bleus avec \_\_\_\_\_PAGE 11  
série d'ocelles orange



Azurés bleus sans \_\_\_\_\_PAGE 14  
ocelles orange ou 2-3



Mars et Sylvains \_\_\_\_\_ PAGE 17



Nacrés \_\_\_\_\_PAGE 18



Damier  
et Mélitées \_\_\_\_\_ PAGE 20



Vanesses \_\_\_\_\_PAGE 21



Satyrinés \_\_\_\_\_PAGE 22



Moirés \_\_\_\_\_PAGE 25

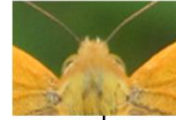
# Papillons de jour



**Petits**, coloration soit orange soit grise avec des taches blanches (sauf Miroir et H. du Brome),  
 Au repos: souvent ailes fermées ou entrouvertes,  
 Rappellent un papillon de nuit,  
 Insertion des antennes distante (à la loupe)



Papillons "classiques", petits à grands, insertion des antennes collée à leur base



Yeux différents,  
 Papillons souvent plus grands

Petits, dessus des ailes brun, orange ou bleu,  
 Yeux noirs en amande cerclés de blanc



Papillons à 2 paires de pattes,  
 Grande famille diversifiée

3 paires de pattes,  
 Moyens à grands, dessus majoritairement blanc ou jaune avec souvent des dessins noirs

Grands,  
 Soit AP avec une queue et une série de taches bleues,  
 Soit AA à marge translucide avec au moins une tache noire dans la cellule (et uniquement en montagne dans les Pyrénées)

Ailes sans queue,  
 Parfois taches noires mais jamais pupillées, en plaine ou en montagne

Dessus en damier brun-noir et orange,  
 Revers avec 2 rangées de taches blanches

Dessus des ailes brun, orange ou bleu,  
 Dessous avec des points, rarement avec des lignes blanches



**HESPERIDAE**  
 Hesperinae  
 Pyrginae

PAGE 2

**NYMPHALIDAE**  
 Limenitinae  
 Apaturinae  
 Heliconiinae  
 Nymphalinae  
 Charaxinae  
 Satyrinae

PAGE 16

**PAPILIONIDAE**  
 Parnassinae  
 Papilioninae

PAGE 4

**PIERIDAE**  
 Coliadinae  
 Dismorphiinae  
 Pierinae

PAGE 5

**RIODINIDAE**  
 Une seule espèce

Lucine  
*Hamearis lucina*

localisée

**LYCAENIDAE**  
 Theclinae  
 Lycaeninae  
 Polyommattinae

PAGE 8

# Famille des Hesperidae



Dessus des ailes gris ou brun avec des taches blanches

Dessous avec du jaune ou du orange,  
Dessus orange ou brun et orange, rarement noir, sans taches blanches

**PYRGINAE**

**HESPERIINAE**  
PAGE 3

Chapelet de points blancs le long de la marge des 4 ailes,  
Fond brun avec des taches peu marquées

Taches blanches différentes

Taches blanches nettes et nombreuses  
sur le dessus des ailes



Taches blanches diffuses et parfois nacrées  
sur le dessus des ailes



Série complète de points blancs  
submarginaux sur le dessus des 4 ailes,  
Dessous rougeâtre



Absence de points blancs  
submarginaux,  
2 taches décalées vers la marge



Dessus des AP avec quelques taches  
ou sans taches blanches marquées,  
Dessous des AP à fond brunâtre avec  
quelques taches blanches

Dessus des AP avec de nombreuses  
taches blanches marquées,  
Dessous des AP blanc avec quelques  
taches diffuses

Dessous: bord des ailes  
largement blanc

Dessus des AA: 3 taches  
blanches en ligne caractéristique

Autres *Pyrgus*:  
Consultez un guide  
plus précis,  
Examen des genitalia  
souvent indispensable

Dessous des AP:  
petites taches blanches

Dessous des AP:  
taches blanches marquées



**Point de Hongrie**  
*Erynnis tages*

**Hespérie des sanguisorbes**  
*Spialia sertorius*

**Hespérie du Carthame**  
*Pyrgus carthami*

**Hespérie des frimas**  
*Pyrgus andromedae*

- très communs
  - communs
  - rares
- Pyrgus malvoides*
  - Pyrgus armoricanus*
  - Pyrgus serratulae*
  - Pyrgus alveus*
  - Pyrgus malvae*
  - Pyrgus cirsii*
  - Pyrgus onopordi*

**Hespérie de l'alcée**  
*Carcharodus alceae*

**Hespérie du marrube**  
*Muschampia floccifera*

**Hespérie de l'épiaire**  
*Muschampia lavatherae*

commun

partout mais peu commun

Assez rare

Au-delà de 1500m d'alt

partout

Béarn et Massif central

Béarn et Périgord-Limousin

# sous-famille des Hesperinae

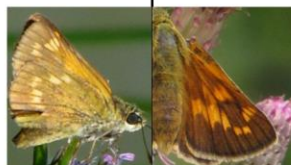


Dessous jaune avec des taches rondes blanches cerclées de noir,  
Dessus brun sombre ou noir avec des taches blanches ou jaunes

Dessous brun ou orange uni ou avec  
quelques taches carrées et non cerclées de noir,  
Dessus brun ou orange

Dessous avec des taches,  
Dessus avec quelques taches orange

Dessous uni



Dessous: fond jaune,  
Dessus: noir avec quelques  
taches à l'AA

Dessous: fond gris-jaune,  
Dessus: couvert de taches  
jaunes aux 2 ailes

Couleur de fond orange, uni  
sur le dessus et le dessous,  
avec parfois une bande noire en  
travers sur le dessus de l'AA

Plus petit,  
Couleur de fond brune,  
Dessus avec une **bande**  
de taches plus claire en arc de cercle,  
plus visible sur la femelle



Taches dessous blanc nacré

Taches dessous plus claires,  
peu de contrastes

Dessous de la massue  
antennaire noire,  
Bordure noire des ailes diffuse

Dessous de la massue  
antennaire brune,  
Bordure noire des ailes nette



Miroir  
*Heteropterus morpheus*

Hespérie du brome  
*Carterocephalus palaemon*

Comma  
*Hesperia comma*  
assez rare

Sylvaine  
*Ochlodes sylvanus*  
très commune,  
surtout lisières

Hespérie du dactyle  
*Thymelicus lineola*  
très commune,  
prairies

Hespérie de la houque  
*Thymelicus sylvestris*  
très commune,  
prairies

Hespérie du chienent  
*Thymelicus acteon*  
Milieux herbeux thermophiles

# Papilionidae

Grand papillon blanc et noir, pas de queue,  
Uniquement en altitude dans les Pyrénées



**PARNASSIINAE**

Grand papillon à fond blanc-jaune et marques noires,  
Queue aux AP



**PAPILIONINAE**

Grand papillon. taches noires aux AA,  
4 ocelles rouges aux AP



**Apollon**  
Parnassius apollo



Quelques taches noires dans la cellule,  
Large bordure des AA translucide

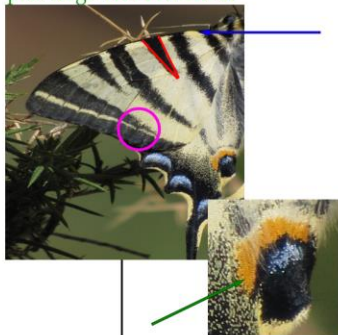


**Semi-apollo**  
Parnassius mnemosyne



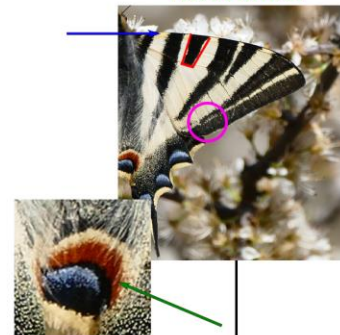
Aspect "griffé" de noir

3ème strie noire triangulaire,  
Bord d'attaque et fond de l'aile concolores,  
Deux bandes sombres du bord de fuite non jointives,  
Croissant fauve de largeur irrégulière,  
plus large vers l'extérieur



**Flambé**  
Iphiclides podalirius

3ème strie noire rectangulaire,  
Bord d'attaque de l'aile jaune,  
Deux bandes sombres du bord de fuite jointives,  
Croissant fauve étroit, s'amincissant plutôt  
vers l'extérieur



**Voilier blanc**  
Iphiclides feisthamelii

Il importe que tous les critères soient bien réunis pour s'assurer d'une bonne détermination

A rechercher en Pays Basque  
et Pyrénées

Aspect "quadrillé"  
Aire basale des AA grisée



**Machaon**  
Papilio machaon

# Pieridae

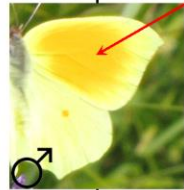
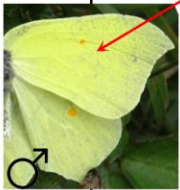
Souvent jaune ou blanc-jaune, absence de noir,  
**Apex des ailes avec une pointe marquée**



Mâle: jaune citron uni



Mâle: AA envahie de orange



Femelles: fond blanc verdâtre,  
 très proches et difficiles à distinguer:

Dessus uni,  
 Pointe de l'AP marquée

Dessus nuancé de orange,  
 Pointe de l'AP peu marquée

**Citron**  
 Gonepteryx rhamni  
 très commun

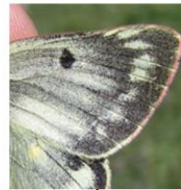
**Citron de Provence**  
 Gonepteryx cleopatra  
 sur habitat buissonnant  
 thermophile

Blanc ou jaune sans dent marquée à l'apex des ailes,  
 Souvent du noir à l'apex des AA

Jaune ou blanc-jaune,  
 Apex des AA noir à taches claires,  
**Dessous des AP avec toujours  
 une tache en "brûlure de cigarette"**



Dessus blanc grisé, taches diffuses,  
 Dessous de l'AP jaune pâle assez uni



**Candide**  
 Colias phicomone  
 uniquement en  
 alpage des Pyrénées

Dessus blanc ou jaune,  
**Avec l'apex des AA noir nettement  
 délimité et à taches claires plus ou moins nettes**



Mâle jaune pâle, femelle blanche,  
 normalement **avec une bande  
 noire étroite et courte  
 sur le bord des AP**



Pour ces deux espèces,  
 consultez un guide plus précis

**Soufré**  
 Colias hyale

Très rare et localisé

**Fluoré**  
 Colias alfacariensis

typique des coteaux secs

Mâle jaune-orange soutenu,  
 Femelle aussi **mais parfois pâle**,  
 Normalement **large bande noire sur  
 le bord des AP**



**Souci**  
 Colias crocea

très commun

Couleur générale blanche,  
 Dessous sans tache marquée, mais  
 soit blanc à blanc-jaune soit marbré de vert



Dessous des AP  
 marbré de vert



**"Marbrés"**  
 Page 6

Dessous des AP  
 à fond blanc ou blanc-jaune



**"Piérides"**  
 Page 7



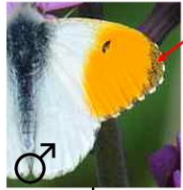
# Pieridae "marbrées"

Mâle: apex de l'AA orange,  
Femelle: apex de l'AA brun orange ou noir avec des taches blanches seulement sur la frange

Blanc, apex des AA noir avec des taches blanches

Fond blanc,  
Femelle: apex de l'AA noir avec des taches blanches seulement sur la frange

Dessous à fond jaune,  
Femelle: jaunâtre avec apex de l'AA brun orange



Dessous de l'AP: taches blanches rondes "éparpillées",  
Dessus: tache discale plus ou moins marquée jusqu'au bord de l'aile



Taches blanches plus ou moins allongées sur le dessus et le dessous



Dessus: tache discale de l'AA n'atteint pas ou peu le bord de l'aile

Dessus: tache discale de l'AA s'étale sur le bord de l'aile



Dessous: apex de l'AA vert à taches blanches contrastées

Dessous: apex de l'AA vert à taches blanches peu contrastées



Dessous de l'AP: taches blanches formant une ligne,  
Dessus: tache cellulaire coupée par les nervures blanches

Taches blanches en fer de lance sur le dessus et le dessous



**Aurore**  
*Anthocharis cardamines*

très commun et précoce

**Aurore de Provence**  
*Anthocharis euphenoides*

une localité en 47

**Marbré de Cramer**  
*Euchloe crameri*

très rare

distinction délicate dans le 64

**Marbré de Freyer**  
*Euchloe simplonia*

uniquement dans les Pyrénées à partir de 400m (généralement plus)

**Marbré de vert**  
*Pontia daplidice*

peu commun, migrateur pouvant être observé partout

**Piéride du vélar**  
*Pontia callidice*

uniquement en éboulis et pelouse rases d'altitude dans les Pyrénées



# "Piérides"

Petit. AA bien plus grande que AP,  
Apex très arrondi et étroit,  
Dessus blanc avec une unique tache  
noire à l'apex de l'AA (parfois absente),  
Dessous souvent légèrement grisé



Plus grand, tache noire  
différente si présente

Dessus: apex des AA toujours noir ou assombri,  
Nervures jamais noires mais parfois soulignées d'écaillés grises



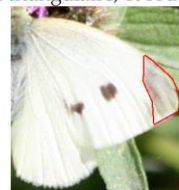
Entièrement blanc avec  
les nervures noires,  
Ailes souvent translucides




Grand. Dessus: apex de l'AA avec une grande tache noire  
en boomerang et nettement délimitée



Moyen. Apex de l'AA avec une tache noire de forme  
différente, carrée ou triangulaire, et souvent moins délimitée



 : *sinapis* est présent partout,  
*reali* n'est connu que des Pyrénées,  
La détermination des *Leptidea*  
n'est souvent possible que sur  
analyse des *genitalia*.

Dessous de la  
massue antennaire  
bien orange, visible  
à l'oeil nu



Dessous de la  
massue antennaire  
faiblement ou  
pas orange



## GENITALIA

Piériide de Réal  
*Leptidea reali*

Piériide de la moutarde  
*Leptidea sinapis*

Dessous de l'AP blanc-jaune, parfois légèrement grisé



Dessous de l'AP: nervures nettement soulignées de gris



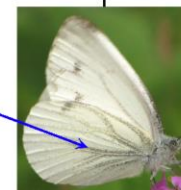
Dessous de l'AP surtout grisé  
dans la partie inférieure,  
Une nervure au revers de l'apex de  
l'AA fourchue (parfois non visible!)



Tache noire de l'apex de l'AA  
descendant le long de l'aile,  
Dessous de l'AP: grisé plus uni et plus intense  
(peu visible sur la photo),  
Point noir de l'AA normalement plus rectangulaire



Dessous de l'AP blanc-jaune  
peu grisé ou seulement sur  
les nervures



Génération  
estivale

Génération  
printanière

Piériide du chou  
*Pieris brassicae*  
très commun

Piériide de la rave  
*Pieris rapae*  
très commune partout

Piériide de l'ibéride  
*Pieris mannii*  
très rare, uniquement en milieu thermophile  
importance de rassembler l'ensemble des critères

Piériide du navet  
*Pieris napi*  
très commun

Gazé  
*Aporia crataegi*  
bocages à haies  
de rosacées

# Lycaenidae

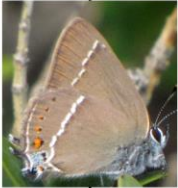
Dessous soit vert, soit orange  
avec 2 lignes blanches  
soit gris avec **une** ligne blanche



Dessous différent, souvent avec des points, parfois avec de nombreuses lignes blanches



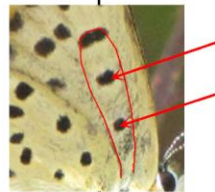
Dessous marbré de brun, gris et  
blanc, sans tache orange,  
Avec une petite queue



**THECLINAE**

Dessous soit avec des points noirs,  
soit avec des lignes blanches + 1-2 taches orange

2 points noirs dans la cellule au dessous des AA,  
Fond souvent orange



**LYCAENINAE**

Fond jamais orange,  
Généralement bleu ou brun, avec des  
points noirs sous les ailes,  
Parfois simplement avec des lignes blanches **et** 1-2 taches orange

**POLYOMMATINAE**

Dessous avec des points noirs

Dessous avec des lignes blanches et 1-2 taches orange

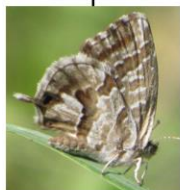
Toujours du orange  
sur le dessus de l'AA

Série complète de taches  
orange sous les AP (en général 5 à 8)

Pas de tache orange sous  
les AP **ou** seulement 2-3

Lignes blanches parallèles,  
Dont une très épaisse

Lignes blanches  
formant des boucles



Brun des pèlargoniums  
*Cacyreus marshalli*

Espèce exogène à rechercher  
dans les massifs fleuris en ville



Cuivrés  
PAGE 10



PAGE 11



PAGE 14



Azuré porte-queue  
*Lampides boeticus*



Azuré de Lang  
*Leptotes pirithous*

PAGE 9

# Theclinae

Dessous entièrement vert

Dessous différent, toujours une ou deux lignes blanches au revers de l'AP

Dessous orange avec une bande rougeâtre encadrée de deux lignes blanches

Dessous gris à brun avec une ligne blanche



Gris du dessous sans nuances de brun, Seulement une tache submarginale orange pupillée de noir à hauteur de la queue, Ligne blanche soulignée de sombre

Une à plusieurs taches orange submarginales, Fond brun, Ligne blanche non soulignée de sombre

Dessous de l'AP: bande orange large et continue

Dessous de l'AP: bande orange formée de taches distinctes

Dessous de l'AP: grosse tache bleue à la base de la queue

Dessous de l'AP: petite tache grise peu visible à la base de la queue

Dessous de l'AP: bande blanche en forme de W

Dessous de l'AP: gros points noirs le long de la bande orange

**Femelle avec une touffe de poils noirs bien visible au bout de l'abdomen,**  
Ligne blanche relativement droite,  
Petite tache grise visible

**Ligne blanche courbée,**  
Petite tache grise souvent absente



Argus vert  
*Callophrys rubi*

commun partout



Thécla du bouleau  
*Thecla betulae*

discret, plutôt visible le matin et en fin de journée



Thécla du chêne  
*Quercusia quercus*

discret, fréquente surtout la cime des chênes



Thécla de l'orme  
*Satyrium w-album*

rare, autour des ormes



Thécla du prunier  
*Satyrium pruni*

rare, bocages riches en prunelliers



Thécla des nerpruns  
*Satyrium spini*

localisé sur pentes thermophiles



Thécla de l'amarel  
*Satyrium acaciae*

rare, prairies bordées de prunelliers



Thécla de l'Yeuse  
*Satyrium ilicis*

discret mais commun

# Lycaeninae : Cuivrés

Dessous de l'AP avec une série de taches blanches

Pas de taches blanches sous l'AP



Dessous de l'AP brun uni avec des points noirs diffus,  
Présence d'une queue (parfois absente)



Dessous de l'AP avec des points noirs marqués,  
Pas de queue marquée



Dessous de l'AP gris bleuté avec  
une bande marginale orange,  
Dessus entièrement orange chez le mâle,  
plus brun et taché chez la femelle



Nombreuses taches noires sur  
fond orange sur le dessus des 4 ailes,  
Corps bleuté chez le mâle,  
Parfois reflets bleus sur les ailes

Dessous de l'AP brun  
ou jaune orangé

Ponctuation différente sur le dessus

Dessous des AP brun  
avec une bande marginale orange,  
Dessus orange (mâle) ou brun et  
orange (femelle)



Dessous gris-jaune argenté,  
Dessus entièrement brun moucheté (mâle)  
ou orange sur les AA et brun avec une  
bordure orange aux AP (femelle)



**Cuivré de la verge d'or**  
*Lycaena virgaureae*  
Pyrénées béarnaises  
et Massif central



**Cuivré commun**  
*Lycaena phlaeas*  
très commun partout



**Cuivré des marais**  
*Lycaena dispar*  
prairies humides



**Cuivré flamboyant**  
*Lycaena alciphron*  
plateau landais, Pyrénées béarnaises  
et Massif central, rare ailleurs



**Cuivré écarlate**  
*Lycaena hippothoe*  
Pyrénées béarnaises  
et Massif central



**Cuivré fuligineux**  
*Lycaena tityrus*  
présent partout

# Polyommatae avec série complète de taches orange au revers des AP

Tache cellulaire au dessous de l'aile antérieure\*

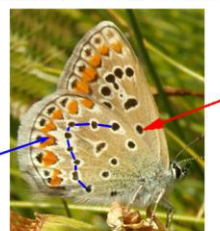
Pas de tache cellulaire au dessous de l'aile antérieure



Les confusions sont classiques entre la femelle de l'azuré commun et le collier de corail (page12). Pour les distinguer, observer la série de points noirs sous la bande orange:

En courbe irrégulière = voir *Aricia agestis* page 12

En courbe régulière = continuer ici



PAGE 12

Franges blanches

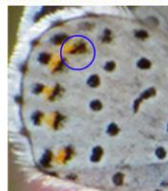


Franges blanches entrecoupées de noir (attention à l'usure)



Taches noires sur le bord interne des taches orange **épaisses**

Taches noires sur le bord interne des taches orange  **fines et en pointes**



Mâle: dessus bleu uni, **bordure noire fine**



Mâle: dessus bleu nacré, **bordure noire plus large et grise**



Femelle: dessus marron (parfois bleu ou en partie)



Femelle: dessus marron teinté de bleu



5 taches orange aux AP



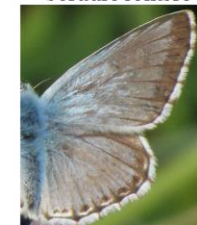
Taches orange formant une bande, Grosse ponctuation noire sur fond blanc



Mâle bleu ciel sans bordure



Mâle bleu nacré avec bordure sombre



Femelles brunes difficiles à distinguer

**Azuré commun**  
*Polyommatus icarus*  
très commun partout

**Azuré de l'Oxytropide**  
*Polyommatus eros*  
prairies d'altitude des Pyrénées

**Azuré du thym**  
*Pseudophilotes baton*  
pelouses et landes sèches assez rare

**Azuré des orpins**  
*Scolitantides orion*  
à rechercher en 24 et 47

**Argus bleu céleste**  
*Lysandra bellargus*  
typique sur pelouses sèches

**Bleu-Nacré**  
*Lysandra coridon*  
plus rare, surtout sur sol calcaire, vole surtout à partir de juillet

**Alerte**  
Le Bleu-nacré d'Espagne (*Lysandra hispana*) est connu du Lot. Très proche de *L. coridon*, le meilleur critère est la période de vol: il fait une génération printanière précoce d'avril à juin.  
A rechercher sur les sites à *L. coridon* du 24 et 47

\* il existe une forme sans point cellulaire appelée *icarinus*!

# Polyommatae avec série complète d'ocelles orange (sans tache cellulaire)

Tache blanche unique entre la bande orange et la série de points noirs



Pas de tache blanche ou alors toute une série entre la bande orange et la série de points noirs



PAGE 13

Série noire postdiscale irrégulière,  
Dessus jamais bleu mais brun avec des taches orange



Série noire postdiscale régulière  
Dessus du mâle bleu,  
Dessus de la femelle brun avec des taches orange



Dessus: série de lunules orange assez complète aux 4 ailes



Apex de l'AA plus arrondi



**Collier de corail**  
*Aricia agestis*  
commun partout

Dessus: série de lunules orange souvent incomplète



Apex de l'AA plus pointu



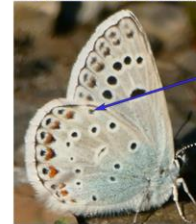
**Argus andalou**  
*Aricia montensis*  
Béarn >1500m

Confusion possible en montagne, de bonnes photos des deux côtés sont essentielles pour une validation

Dessous des ailes: pas de bordure blanche nette entre les taches orange et la marge

2 espèces difficiles à distinguer,  
Un critère est présenté ici mais d'autres sont à rassembler,  
Consulter un guide plus précis

Dessous des AP: tache orange du haut très réduite



**Azuré d'Escher**  
*Polyommatus escheri*  
rare et très localisé

**GENITALIA**  
(si doute ou individu usé)

Dessous des AP: tache orange du haut de même taille que les autres



**Azuré de Chapman**  
*Polyommatus thersites*  
rare et très localisé

**GENITALIA**  
(si doute ou individu usé)

Dessous des ailes: large bordure blanche entre les taches orange et la marge

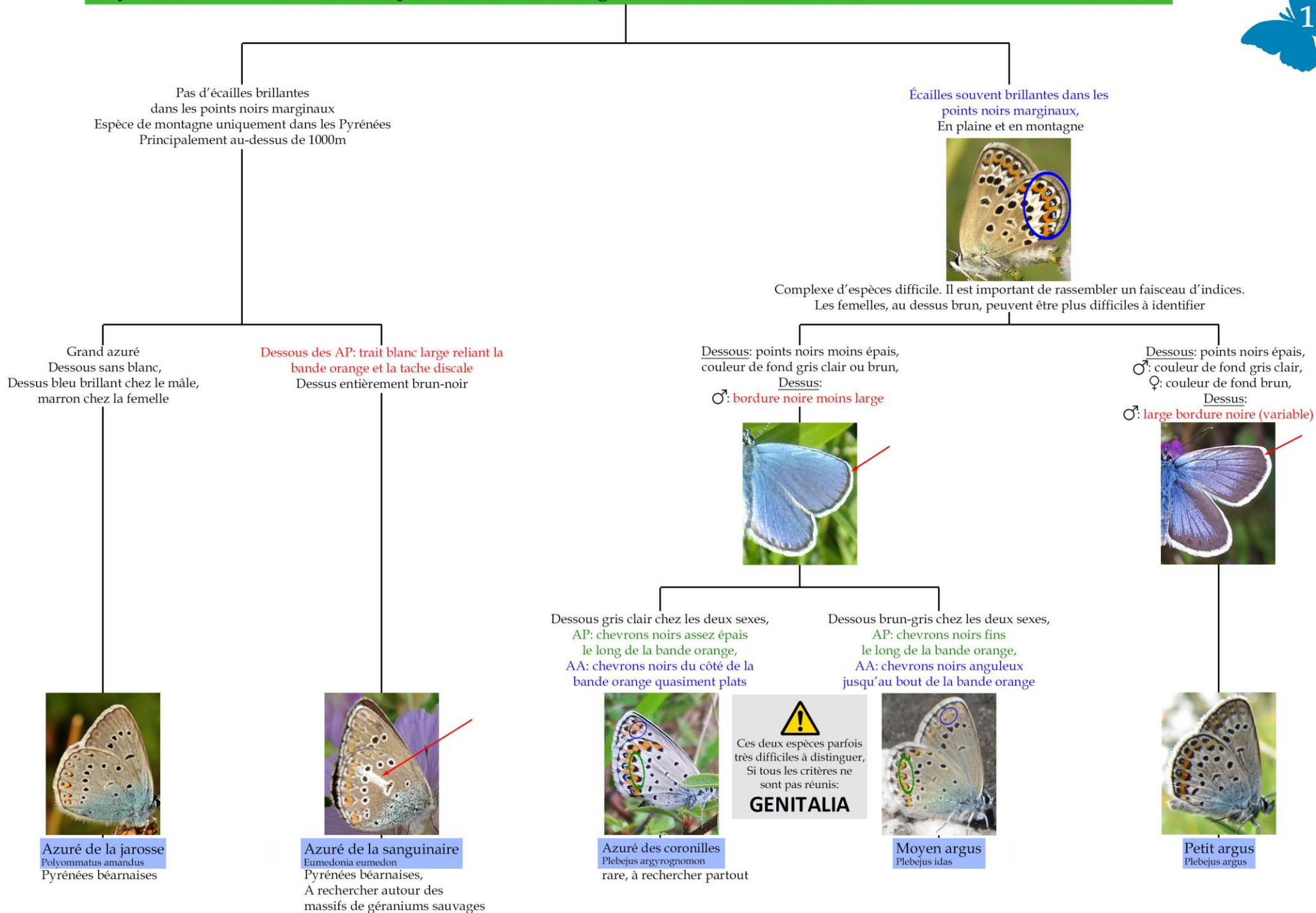


**Azuré du mélilot**  
*Polyommatus dorylas*  
rare, pelouses sèches

## Alerte

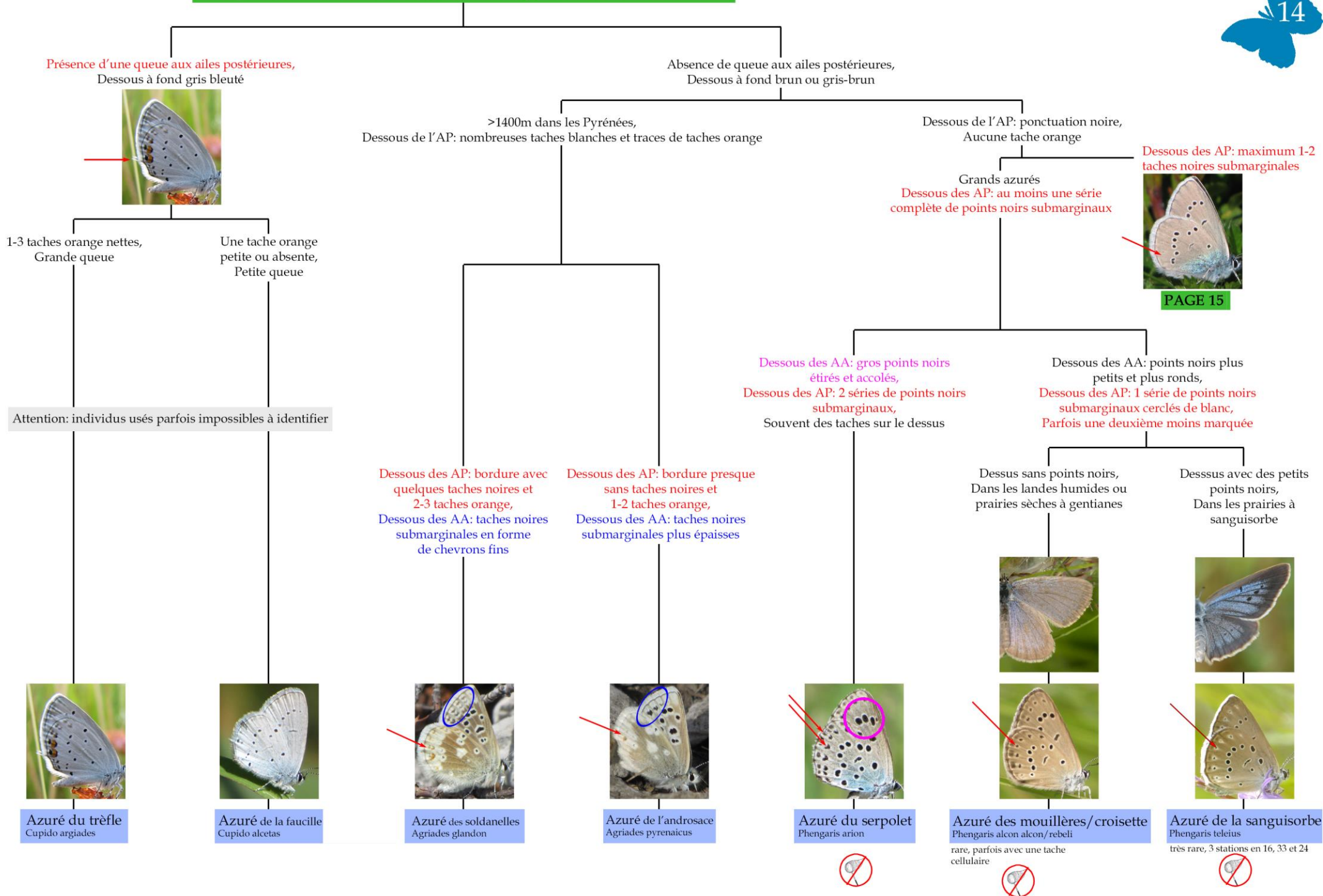
L'argus castillan (*Aricia morronensis*) est connu des Hautes-Pyrénées. Il se distingue notamment par le dessus des AA avec: les taches discales marquées, les taches orange peu marquées ou absentes, A rechercher dans les Pyrénées béarnaises

**Polyommatae avec série complète de taches orange au revers des AP (sans tache cellulaire et sans tache blanche unique)**





# Polyommatae sans taches orange ou seulement 2-3



# Polyommatae sans tache orange et sans série de points noirs submarginaux

AA: Frange entrecoupée de noir,  
Dessous comme constellé  
de petits points noirs

AA: frange claire sans noir,  
Dessous avec des points noirs plus gros, au moins aux AA

Dessous de l'AP avec  
une ligne blanche longitudinale

Dessous sans  
ligne blanche

Dessous: points noirs nettement plus  
gros sous les AA,  
Suffusion bleue sur plus du tiers de l'AP

Dessous: points noirs sensiblement de même taille aux 4 ailes,  
Suffusion bleue des AP moins importante ou absente

Dessous des ailes brun ou gris-brun,  
Dessous des AA avec les points noirs  
en courbe régulière,

Dessus du mâle bleu,  
Dessus de la femelle brun

Très petit,  
Dessous des ailes gris clair,  
Dessous des AA avec les points noirs  
postdiscaux en ligne droite,

Dessus brun noir chez les deux sexes



Azuré des nerpruns  
*Celastrina argiolus*



Sablé du sainfoin  
*Polyommatus damon*  
est des Pyrénées  
béarnaises



Azuré des cytises  
*Glaucopsyche alexis*  
espèce précoce d'avril à juin



Demi-Argus  
*Cyaniris semiargus*



Argus frère  
*Cupido minimus*

## Alerte

L'azuré osiris (*Cupido osiris*) a été découvert dans les Hautes-Pyrénées en 2022. Très proche de l'Argus frère (mais le mâle a le dessus bleu), il est à rechercher sur les stations à Sainfoin du Béarn

# Nymphalidae (presque la moitié des espèces d'Aquitaine)

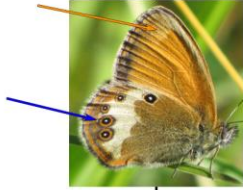
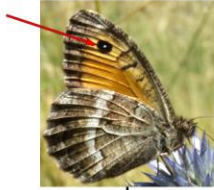
Très grand, dessus noir à bordure orange,  
Dessous parcouru de lignes blanches,  
2 queues aux AP



Charaxinae (1 seule espèce)

Pacha à deux queues  
Charaxes jasius

Toujours avec au moins un ocelle sous  
l'apex des AA (rarement discret),  
Dessous des AP: souvent des ocelles  
nettement pupillés



Satyrinae  
Page 22

grande sous-famille  
diversifiée

Moyen à grand (jamais petit),  
Bande blanche ou claire en  
travers des AA et des AP,  
Dessus brun sombre ou orange,  
Parfois à reflets bleu métallique



Apaturinae et Limenitinae  
Page 17

Attention à la confusion avec la Carte géographique  
qui rassemble ces critères sauf la taille

Heliconiinae  
Page 18

Dessus: orange tacheté de noir (taches isolées),  
Dessous: souvent avec des taches nacrées (brillantes)



Attention à la confusion avec la mélitée orangée  
qui peut rappeler ces critères\*

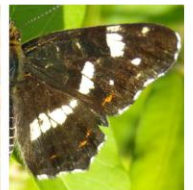


Dessus: orange tacheté de noir,  
aspect "damier",  
Dessous sans tache nacrée



Damiers et mélitées  
Page 20

autres  
Ailes souvent découpées, parfois apex de  
l'AA noir à taches blanches,  
Jamais d'ocelles au revers de l'apex de l'AA,  
Souvent dessous sombre uni ou  
à nervures claires



Nymphalinae

Vanesses  
Page 21

# Apaturinae et Limenitinae : les mars et les sylvains

Lisières et sous-bois clairs, vols entrecoupés de planés

Dessus des AP: un ocelle pupillé cerclé de orange  
Dessous des AP: un ocelle ou pas, mais aucune série de points noirs

## Apaturinae

Dessus: pas d'ocelle sur l'AA



Dessous de l'AP avec une bande blanche bien délimitée et présentant une dent nette



**Grand mars changeant**  
*Apatura iris*

rare en plaine, plus commun en montagne

Dessus: un ocelle sur l'AA



Dessous de l'AP avec une bande plus claire, peu marquée et sinueuse



**Petit mars changeant**  
*Apatura ilia*

Aucun ocelle pupillé,  
Au moins une série de points noirs près de la marge des ailes, surtout visibles dessous

## Limenitinae

Dessus avec des lunules orange le long des ailes



**Grand sylvain**  
*Limenitis populi*

Limousin

Dessus noir et blanc, parfois à reflets bleutés, sans lunules orange



Dessus à légers reflets bleu acier



Une série de points noirs des 2 côtés des ailes



**Sylvain azuré**  
*Limenitis reducta*

Dessus noir et blanc sans reflets

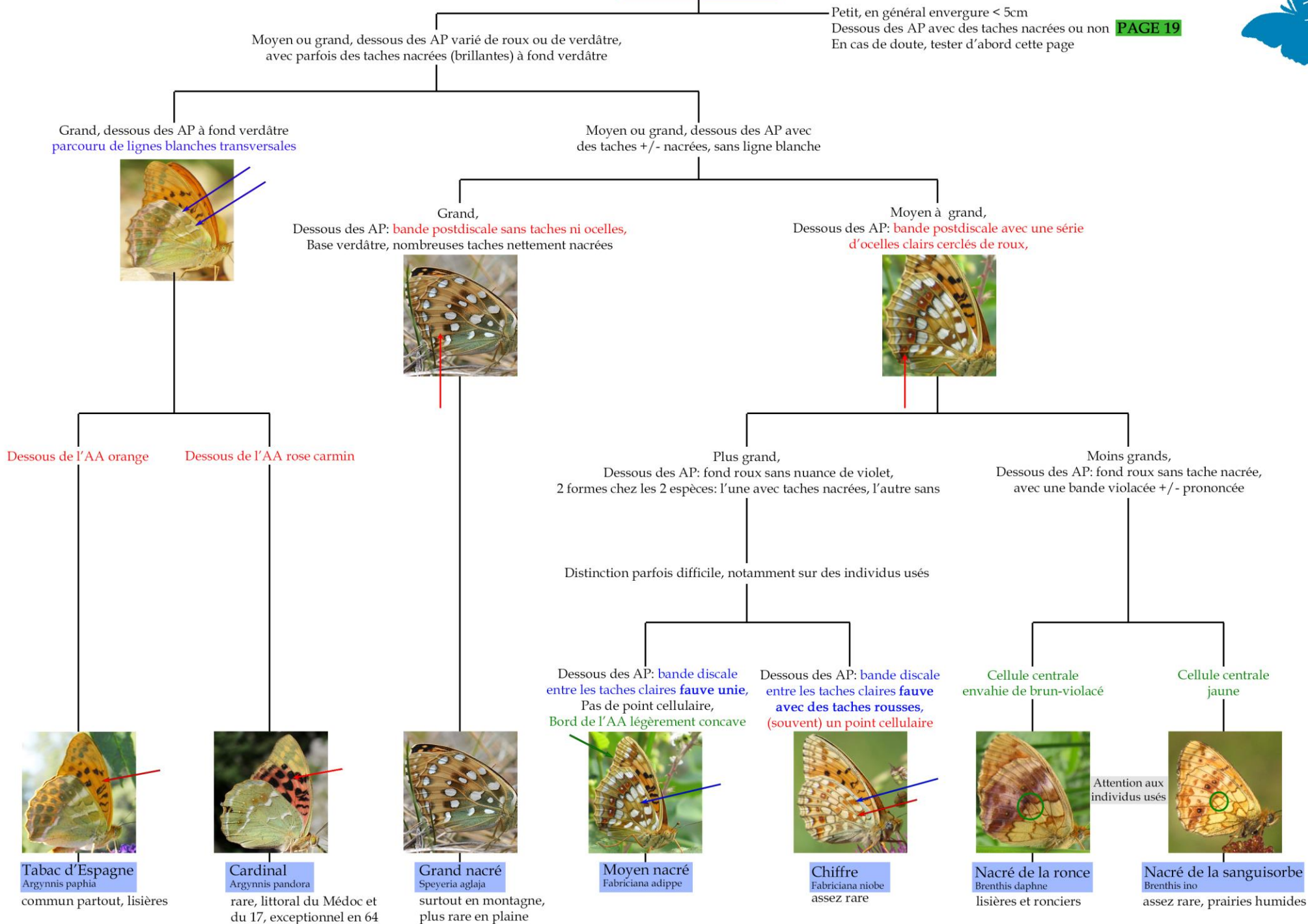


Deux séries de points noirs des 2 côtés des ailes



**Petit sylvain**  
*Limenitis camilla*

# Heliconiinae



# Petits Heliconiinae

Dessus: taches noires rondes,  
Bord de l'AA nettement concave,  
Dessous avec de grandes taches nacréées



Dessus: taches noires rondes seulement dans la bande postdiscale,  
Bord de l'AA convexe,  
Dessous avec des taches nacréées ou non



Dessous des AP:  
deux séries de points noirs postdiscaux

Dessous des AP:  
une seule série de points ou de taches postdiscales

Petit, dessous des AP avec des nuances de violet,  
Taches postdiscales épaisses,  
Tache centrale nacréée nettement triangulaire à la pointe arrondie

Dessous sans nuances de violet,  
Taches postdiscales plus fines

Dessous des AP: un point noir cellulaire

Dessous des AP: pas de point noir cellulaire,  
uniquement >1400m dans les Pyrénées



Petit nacré  
*Issoria lathonia*

peu commun mais partout



Nacré de la filipendule  
*Brenthis hecate*

très localisé sur quelques prairies en 19, 24 et 16



Petite violette  
*Boloria dia*

commun

Dessous des AP: tache centrale blanche, les autres jaunes



Grand collier argenté  
*Boloria euphrosyne*

assez localisé, principalement Limousin et Pyrénées

Dessous des AP: plusieurs taches blanches parmi les taches jaunes



Petit collier argenté  
*Boloria selene*

localisé



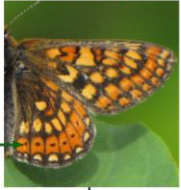
Nacré subalpin  
*Boloria pales*

localisé

# Nymphalinae: Damier et mélitées



Dessus et dessous de l'AP: série de points noirs dans la bande submarginale orange



AP: pas de points noirs dans la bande submarginale



Dessus: plusieurs nuances de orange-jaune-brun, Dessus et dessous: série de points noirs dans une bande orange continue

Dessus: une seule nuance de orange, Dessous: série de points noirs ou clairs dans taches orange, parfois visibles sur le dessus



Dessous de l'AP: nervures sombres, Aire basale à taches orange



Dessous de l'AP: nervures claires, Aire basale blanche à 4 points noirs



Pour ces 5 espèces, se référer à un guide, L'examen des genitalia des mâles permet une confirmation de l'identification et peut se faire sur le terrain sans prélèvement

AP: série de points noirs très visibles des 2 côtés, Dessous de l'AP: nervures claires, aire basale blanche à points noirs

Dessus très sombre, Dessous de l'AP: points blancs bordés de noir dans la bande orange Points noirs pas toujours visibles pour la ssp Pyrénéenne

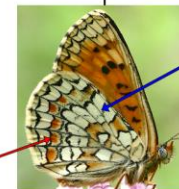
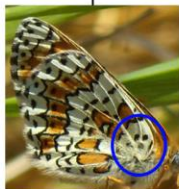
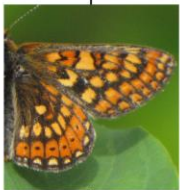
Dessins noirs complets, Tache noire ronde ou allongée, non oblique, Surtout sous-bois et lisières, athalia présente partout, celadussa connue uniquement du 64

Dessins noirs incomplets, Tache noire oblique, Présente partout, surtout en prairies

Revers des AP: bandes blanches plus pures, taches centrales de la bande orange sombres, Rare, milieux thermophiles, pelouses et rocaillies

Dessus: taches noires séparées, Dessous de l'AP: 2 lignes oranges et lignes noires en pointillés

Dessus: lignes noires continues en aspect "damier" Dessous de l'AP: lunules postdiscales orange clair à centre plus sombre



Damier de la succise  
*Euphydryas aurinia*

Mélitée du plantain  
*Melitaea cinxia*

Mélitée noirâtre  
*Melitaea diamina*  
rare

Mélitée du mélampyre  
*Melitaea athalia*  
Mélitée de Fruhstorfer  
*Melitaea celadussa*

Mélitée de la lancéole  
*Melitaea parthenoides*

Mélitée des linaires  
*Melitaea deione*

Mélitée orangée  
*Melitaea didyma*

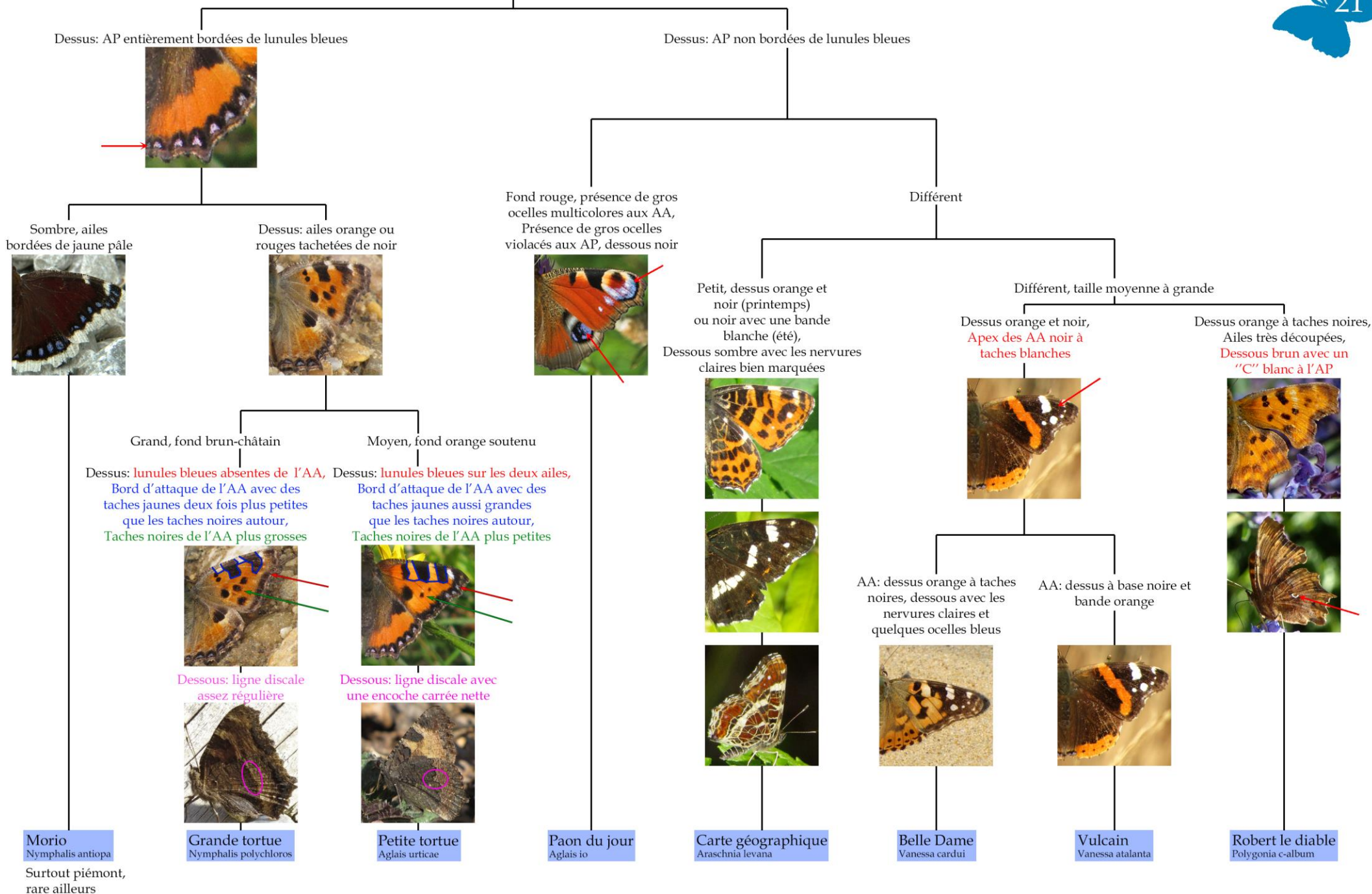
Mélitée des centaurees  
*Melitaea phoebe*

\* une lunule noire marquée sous AA



← GENITALIA (si doute ou individu usé) →

# Nymphalinae : Vanesses



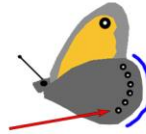


# Satyrinae

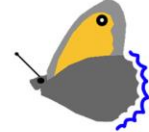
Noir avec souvent une bande orange comprenant des ocelles,  
Espèces de montagne  
GENRE **EREBIA** PAGE 25

Différent

Dessous des AP: une série d'ocelles noirs nets et pupillés,  
Bord des AP non festonné ou très peu



Dessous des AP: pas d'ocelles pupillés (parfois des taches claires),  
Bord des AP normalement festonné



**SATYRINAE sans ocelles pupillés aux AP: PAGE 23**

Échiquier  
noir et blanc

Différent

Dessous des AP fortement marbré et  
sans ligne blanche



Dessous des AP à fond uni avec  
ou sans bande blanche



Moyen,  
Dessus des AP: aire discale  
avec une bande orange,  
Dessus des AA orange à lignes sombres

Grand  
Dessus des AP: aire discale brune

Dessous des AP uni sans  
bande blanche

Dessous des AP: bande blanche  
le long des ocelles

Dessus des AP: aire  
discale unie,  
Dessus des AA: moitié basale  
orange ou brune assez unie



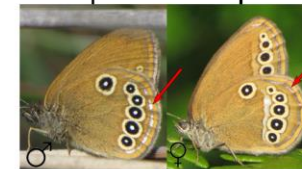
Dessus des AP: aire discale  
avec une ligne sombre,  
Dessus des AA jamais  
envahi de orange



Ocelles séparés hormis  
2 collés et décalés



Ocelles accolés,  
une ligne argentée entre  
les ocelles et la marge



Grand,  
Dessous des ailes concolore,  
3 lignes brunes entre  
les ocelles et la marge



Petit, dessous de  
l'AA orange avec  
un ocelle, parfois  
aucun



**Demi-deuil**  
*Melanargia galathea*  
commun, en prairie



**Mégère**  
*Lasiommata megera*  
commun

**Némusien**  
*Lasiommata maera*  
boisements clairs  
thermophiles du sud et  
de l'est

**Gorgone**  
*Lasiommata petropolitana*  
uniquement en Pyrénées  
>1400m

**Tristan**  
*Aphantopus hyperantus*  
lisières de sous-bois  
et ronciers

**Fadet des Laïches**  
*Coenonympha oedippus*  
landes à molinie



**Bachante**  
*Lopinga achine*  
sous-bois à Brachypodes

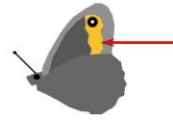
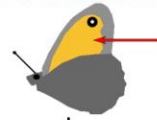


**Céphale**  
*Coenonympha arcania*  
commun

# Satyrinae sans série nette d'ocelles pupillés au revers des AP

Dessous des AA entièrement orange (sauf bordure) incluant l'ocelle

Dessous des AA sans orange ou seulement sur une partie. Attention à bien voir l'aile relevée  
SATYRINAE suite: PAGE 24



Dessus des 4 ailes orange (sauf bordure et parfois une bande sombre (bande androconiale))



Dessus des 4 ailes sans orange ou seulement des taches ou une bande



Moyen,  
Dessous des AP: fond brun relativement uni (♂),  
avec parfois une bande large plus claire (♀)

Dessous des AP: fond plus contrasté,  
avec une bande postdiscale claire

Moyen,  
Dessous de l'AA: ocelle  
doublement pupillé,  
Dessous de l'AP: 4 points  
blancs dans des taches  
brunes sombres

Petit,  
Dessous de l'AP: gris uni avec  
une bande claire irrégulière

Bande postdiscale blanche et  
très irrégulière

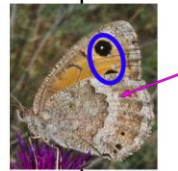
Bande postdiscale blanche ou claire plus régulière,  
Nervures claires

Dessous des AA:  
Un seul ocelle

Dessous des AA:  
2 ocelles +  
2 points blancs,  
Pelouses sèches de l'est  
(19, 24, 47)

Dessous pâle,  
prairies sèches du nord  
et de l'est de la région

Dessous très fortement contrasté,  
landes du plateau landais (33, 40, 47)  
et du Pays Basque (64)



**Amaryllis**  
*Pyronia lithonus*  
commun,  
vole tard à partir de  
début à mi-juin

**Procris**  
*Coenonympha pamphilus*  
prairie,  
très commun

**Myrtil**  
*Maniola jurtina*  
prairie,  
très commun

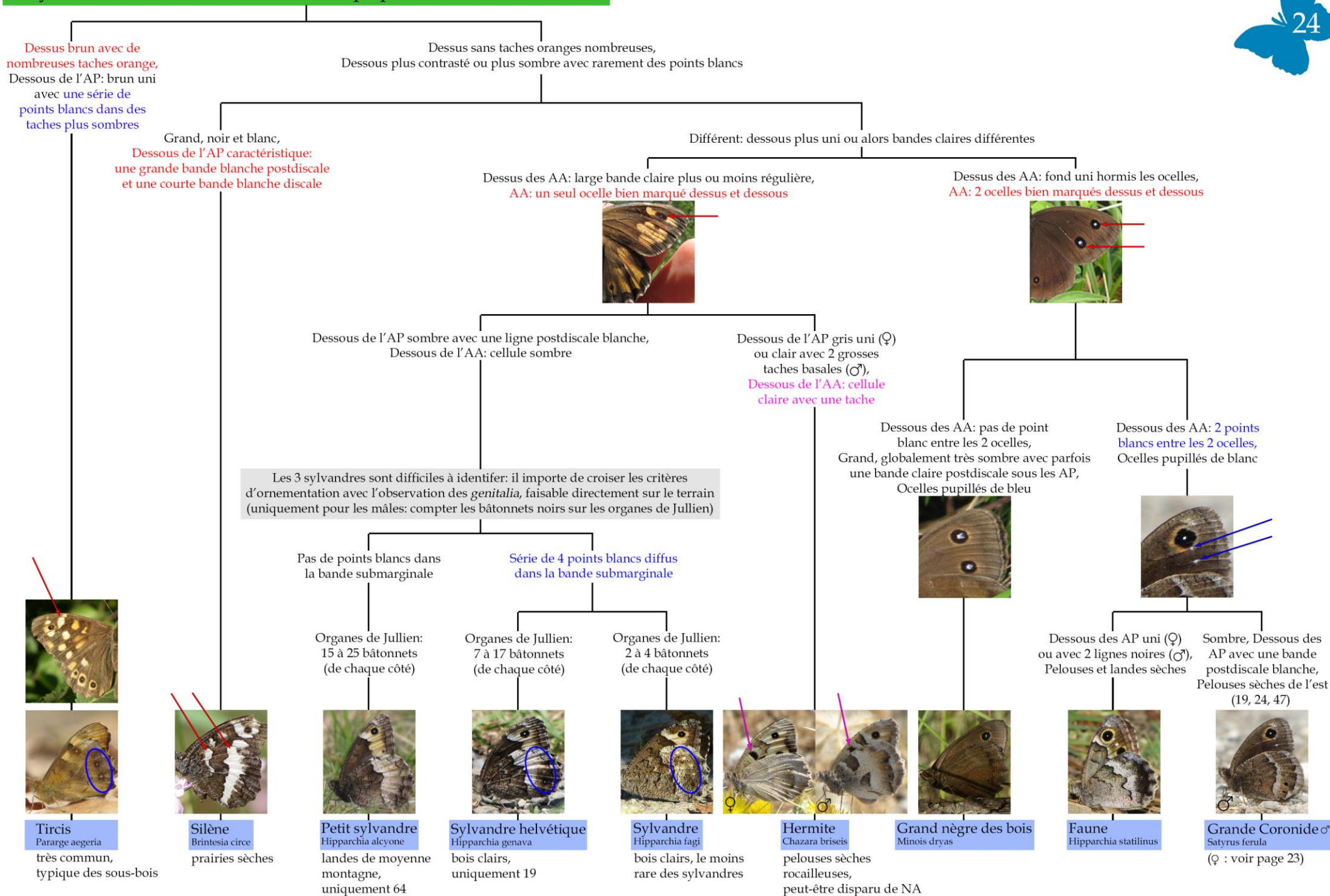
**Agreste**  
*Hipparchia semele*  
bois clairs et landes

**Mercure**  
*Arethusana arethusa*  
vole tard, à partir de juillet

**Mercure andalou**  
*Arethusana boabdil*  
vole tard, à partir de juillet

**Grande Coronide ♀**  
*Satyrus ferula*  
(♂ : voir page 24)

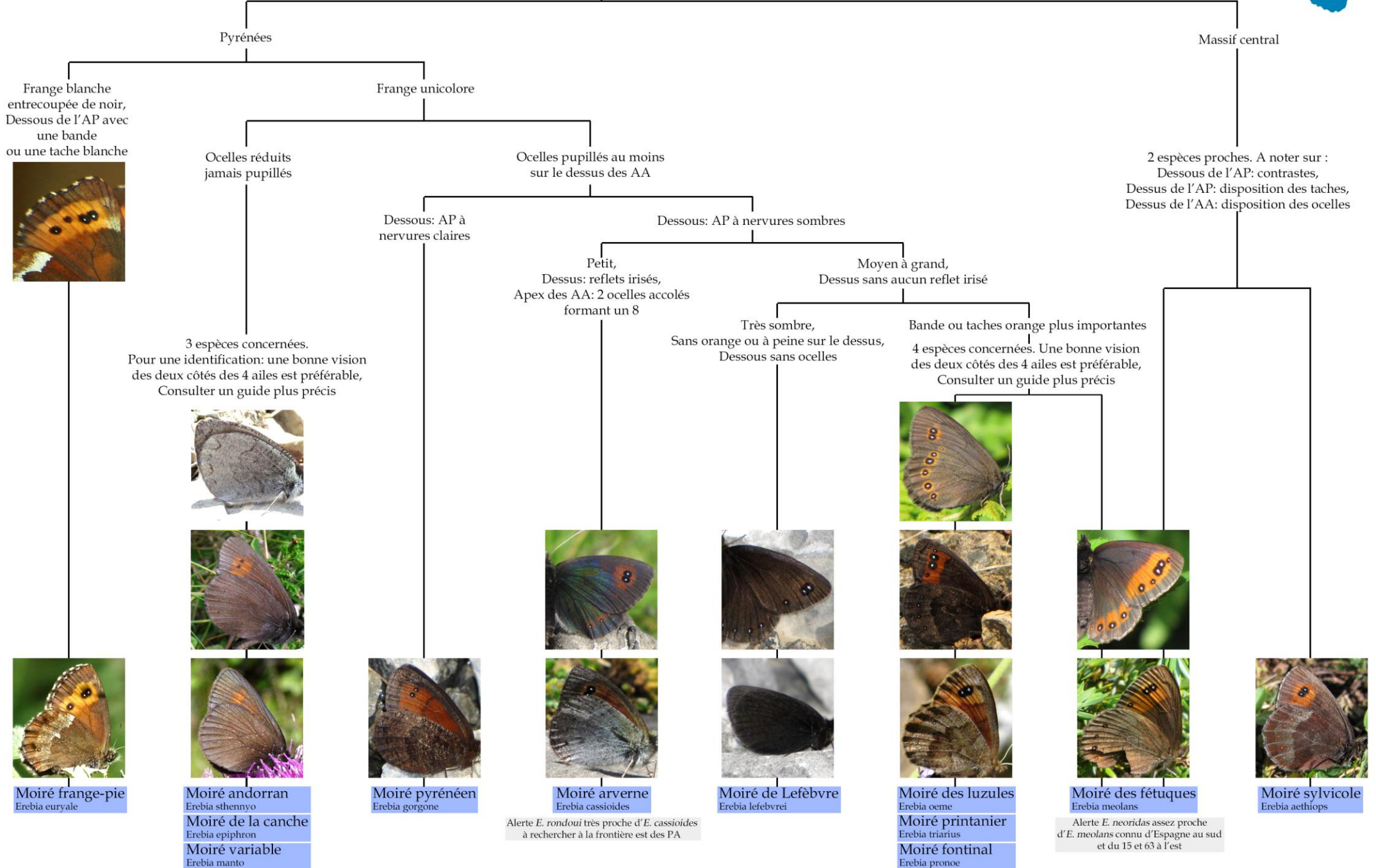
# Satyrinae sans série nette d'ocelles pupillés au revers des AP



# Moirés : espèces de montagne dans les Pyrénées et le Massif central



Les moirés sont variables, abimés en fin de saison.  
 Cette clé très simplifiée donne une idée générale à compléter à l'aide d'ouvrages plus précis.



## Annexe 1 : Statuts des espèces de rhopalocères de Nouvelle-Aquitaine

Nom Scientifique	Nom vernaculaire	LR Aqu (2019)	LR P-C (2018)	LR Lim (2000)	Protection nationale	Déclinaison PNA En N-A 2022-2031
<i>Aglais io</i>	Paon-du-jour	LC	LC	-		
<i>Aglais urticae</i>	Petite Tortue	LC	NT	-		
<i>Agriades glandon</i>	Azuré des Soldanelles	NT	-	-		
<i>Agriades pyrenaica</i>	Azuré de l'Androsace	EN	-	-		
<i>Anthocharis cardamines</i>	Aurore	LC	LC	-		
<i>Apatura ilia</i>	Petit Mars changeant	LC	LC	-		
<i>Apatura iris</i>	Grand mars changeant	LC	NT	-		
<i>Aphantopus hyperantus</i>	Tristan	LC	NT	-		
<i>Aporia crataegi</i>	Gazé	NT	LC	-		
<i>Araschnia levana</i>	Carte géographique	LC	LC	-		
<i>Arethusana arethusa</i>	Mercure	EN	EN	Rare (hors Causse)		
<i>Arethusana boabdil</i>	Mercure andalou	NT	-	-		
<i>Argynnis pandora</i>	Cardinal	VU	NT	-		
<i>Argynnis paphia</i>	Tabac d'Espagne	LC	LC	-		
<i>Aricia agestis</i>	Collier-de-corail	LC	LC	-		
<i>Aricia montensis</i>	Argus andalou	DD	-	-		
<i>Boloria dia</i>	Petite Violette	LC	LC	-		
<i>Boloria euphrosyne</i>	Grand Collier argenté	VU	EN	-		
<i>Boloria pales</i>	Nacré subalpin	NT	-	-		
<i>Boloria selene</i>	Petit Collier argenté	NT	VU	-		oui
<i>Brenthis daphne</i>	Nacré de la Ronce	LC	LC	-		
<i>Brenthis hecate</i>	Nacré de la Filipendule	EN	CR	Rare (hors Causse)		
<i>Brenthis ino</i>	Nacré de la Sanguisorbe	EN	CR	-		
<i>Brintesia circe</i>	Silène	LC	LC	-		
<i>Cacyreus marshalli</i>	Brun du Pélargonium	NAa	NAa	-		
<i>Callophrys rubi</i>	Argus vert, Thécla de la ronce	LC	LC	-		
<i>Carcharodus alceae</i>	Hespérie de l'Alcée	LC	LC	-		
<i>Muschampia floccifer</i>	Hespérie du Marrube	NT	RE	Rare		
<i>Muschampia lavatherae</i>	Hespérie de l'Epiaire	NT	-	-		
<i>Carterocephalus palaemon</i>	Hespérie du Brome	EN	EN	Rare		
<i>Celastrina argiolus</i>	Azuré des Nerpruns	LC	LC	-		

Nom Scientifique	Nom vernaculaire	LR Aqu (2019)	LR P-C (2018)	LR Lim (2000)	Protection nationale	Déclinaison PNA En N-A 2022-2031
<i>Charaxes jasius</i>	Pacha à deux queues, Nymphale de l'Arbousier	NAb	-	-		
<i>Chazara briseis</i>	Hermite	CR	RE	Rare		oui
<i>Coenonympha arcania</i>	Céphale	LC	LC	-		oui
<i>Coenonympha oedippus</i>	Fadet des Laïches	VU	NT	-	Oui	
<i>Coenonympha pamphilus</i>	Fadet commun	LC	LC	-		
<i>Colias alfacariensis</i>	Fluoré	NT	LC	-		
<i>Colias crocea</i>	Souci	LC	LC	-		
<i>Colias hyale</i>	Soufré	DD	DD	Rare		
<i>Colias phicomone</i>	Candide	NT	-	-		
<i>Cupido alcetas</i>	Azuré de la Faucille	LC	LC	Rare		
<i>Cupido argiades</i>	Azuré du Trèfle	LC	NT	Rare (hors Causse)		
<i>Cupido minimus</i>	Argus frêle	VU	EN	-		
<i>Cyaniris semiargus</i>	Demi-argus, Azuré des Anthyllides	NT	NT	-		
<i>Danaus plexippus</i>	Monarque	NAb	NAb	-		
<i>Erebia aethiops</i>	Moiré sylvicole	-	-	Rare		
<i>Erebia arvernensis</i>	Moiré lustré	NT	-	-		oui
<i>Erebia epiphron</i>	Moiré de la Canche	NT	-	-		oui
<i>Erebia euryale</i>	Moiré frange-pie	NT	-	-		
<i>Erebia gorge</i>	Moiré chamoisé	DD	-	-		oui
<i>Erebia gorgone</i>	Moiré pyrénéen	NT	-	-		
<i>Erebia lefebvrei</i>	Moiré de Lefèbvre, cantabrique	NT	-	-		
<i>Erebia manto</i>	Moiré variable	NT	-	-		
<i>Erebia meolans</i>	Moiré des Fétuques	LC	-	-		oui
<i>Erebia oeme</i>	Moiré des Luzules	NT	-	-		
<i>Erebia pronoe</i>	Moiré fontinal	NT	-	-		
<i>Erebia sthenyo</i>	Moiré andorran	CR	-	-		oui
<i>Erebia triarius</i>	Moiré printanier	NT	-	-		
<i>Erynnis tages</i>	Point de Hongrie	LC	LC	-		
<i>Euchloe crameri</i>	Marbré de Cramer, Piéride des Biscutelles	DD	NT	-		
<i>Euchloe simplonia</i>	Marbré de Freyer, Piéride du Simplon	DD	-	Rare		
<i>Eumedonia eumedon</i>	Argus de la Sanguinaire	DD	-	-		oui
<i>Euphydryas aurinia</i>	Damier de la Succise	LC	VU	-	Oui	
<i>Fabriciana adippe</i>	Moyen Nacré	NT	NT	-		

Nom Scientifique	Nom vernaculaire	LR Aqu (2019)	LR P-C (2018)	LR Lim (2000)	Protection nationale	Déclinaison PNA En N-A 2022-2031
<i>Fabriciana niobe</i>	Chiffre	EN	RE	Rare		
<i>Glaucopsyche alexis</i>	Azuré des Cytises	NT	EN	Rare		
<i>Glaucopsyche melanops</i>	Azuré de la Badasse	NAb	-	-		
<i>Gonepteryx cleopatra</i>	Citron de Provence	LC	NT	Rare		
<i>Gonepteryx rhamni</i>	Citron	LC	LC	-		
<i>Hamearis lucina</i>	Lucine	NT	NT	Rare		
<i>Hesperia comma</i>	Comma, Virgule	VU	EN	-		
<i>Heteropterus morpheus</i>	Miroir	LC	NT	-		
<i>Hipparchia alcyone</i>	Petit Sylvandre	DD	-	-		
<i>Hipparchia fagi</i>	Sylvandre	NT	NT	Rare		
<i>Hipparchia genava</i>	Sylvandre helvétique	-	-	Rare		
<i>Hipparchia semele</i>	Agreste	LC	EN	Rare (hors Causse)		
<i>Hipparchia statilinus</i>	Faune	NT	EN	Rare		
<i>Hipparchia statilinus</i>	Faune (pop de l'est)	CR	-	-		
<i>Iphiclides feisthamelii</i>	Voilier blanc	NAb	-	-		
<i>Iphiclides podalirius</i>	Flambé	LC	LC	-		
<i>Issoria lathonia</i>	Petit Nacré	LC	LC	-		
<i>Lampides boeticus</i>	Azuré porte-queue	LC	LC	-		
<i>Lasiommata maera</i>	Némusien	NT	CR	-		
<i>Lasiommata maera</i>	Némusien (pop de plaine)	EN	-	-		
<i>Lasiommata megera</i>	Mégère	LC	LC	-		
<i>Lasiommata petropolitana</i>	Gorgone	NT	-	-		
<i>Leptidea reali</i>	Piéride de Réal	DD	-	-		
<i>Leptidea sinapis</i>	Piéride de la moutarde, du Lotier	LC	LC	-		
<i>Leptotes pirithous</i>	Azuré de Lang, de la Luzerne	LC	NAb	-		
<i>Limenitis camilla</i>	Petit Sylvain	LC	LC	-		
<i>Limenitis populi</i>	Grand Sylvain	NAb	NAb	Vulnérable		
<i>Limenitis reducta</i>	Sylvain azuré	LC	LC	-		
<i>Lopinga achine</i>	Bacchante	EN	EN	-	Oui	
<i>Lopinga achine</i>	Bacchante (pop pyrénéenne)	CR	-	-	Oui	
<i>Lycaena alciphron</i>	Cuivré flamboyant, mauvin	NT	-	Rare		
<i>Lycaena alciphron</i>	Cuivré f. (pop pyrénéenne)	EN	-	-		
<i>Lycaena dispar</i>	Cuivré des marais	NT	VU	-	Oui	

Nom Scientifique	Nom vernaculaire	LR Aqu (2019)	LR P-C (2018)	LR Lim (2000)	Protection nationale	Déclinaison PNA En N-A 2022-2031
<i>Lycaena hippothoe</i>	Cuivré écarlate	NT	-	Rare		
<i>Lycaena phlaeas</i>	Cuivré commun	LC	LC	-		
<i>Lycaena tityrus</i>	Cuivré fuligineux	LC	LC	-		
<i>Lycaena virgaureae</i>	Cuivré de la Verge-d'or	NT	-	-		
<i>Lysandra bellargus</i>	Argus bleu-céleste	NT	LC	Rare (hors Causse)		
<i>Lysandra coridon</i>	Argus bleu-nacré	NT	EN	Vulnérable (hors Causse)		
<i>Lysandra coridon</i>	Argus bl-n. (pop de plaine)	EN	-	-		
<i>Maniola jurtina</i>	Myrtil	LC	LC	-		
<i>Melanargia galathea</i>	Demi-Deuil	LC	LC	-		
<i>Melitaea athalia</i>	Mélitée du Mélampyre	LC	LC	-		
<i>Melitaea cinxia</i>	Mélitée du Plantain	LC	LC	-		
<i>Melitaea deione</i>	Mélitée des Linaires	EN	-	-		
<i>Melitaea diamina</i>	Mélitée noirâtre	EN	CR	-		
<i>Melitaea didyma</i>	Mélitée orangée	LC	LC	-		
<i>Melitaea celadussa</i>	Mélitée de Fruhstorfer	DD	-	-		
<i>Melitaea parthenoides</i>	Mélitée de la Lancéole	LC	LC	-		
<i>Melitaea phoebe</i>	Mélitée des Centaurées	LC	LC	-		
<i>Minois dryas</i>	Grand Nègre des bois	LC	NT	Rare (hors Causse)		
<i>Nymphalis antiopa</i>	Morio	NT	EN	-		
<i>Nymphalis polychloros</i>	Grande Tortue	LC	LC	-		
<i>Ochlodes sylvanus</i>	Sylvaine	LC	LC	-		
<i>Papilio machaon</i>	Machaon	LC	LC	-		
<i>Pararge aegeria</i>	Tircis	LC	LC	-		
<i>Parnassius apollo</i>	Apollon	VU	-	Disparu	Oui	
<i>Parnassius mnemosyne</i>	Semi-Apollon	VU	-	Ind.	Oui	
<i>Phengaris alcon</i>	Azuré de la Croisette	VU	CR	Vulnérable	Oui	
<i>Phengaris arion</i>	Azuré du Serpolet	NT	NT	Vulnérable	Oui	
<i>Phengaris teleius</i>	Azuré de la Sanguisorbe	CR	CR	-	Oui	
<i>Pieris brassicae</i>	Piérade du Chou	LC	LC	-		
<i>Pieris mannii</i>	Piérade de l'Ibérie	EN	CR	Rare		
<i>Pieris napi</i>	Piérade du Navet	LC	LC	-		
<i>Pieris rapae</i>	Piérade de la Rave	LC	LC	-		
<i>Plebejus argus</i>	Azuré de l'Ajonc	VU	NT	Rare		



Nom Scientifique	Nom vernaculaire	LR Aqu (2019)	LR P-C (2018)	LR Lim (2000)	Protection nationale	Déclinaison PNA En N-A 2022-2031
<i>Plebejus argyrognomon</i>	Azuré des Coronilles	DD	NT	-		
<i>Plebejus idas</i>	Azuré du Genêt	EN	CR	-		
<i>Polygonia c-album</i>	Robert-le-diable, Gamma	LC	LC	-		
<i>Polyommatus amandus</i>	Azuré de la Jarosse	EN	-	-		
<i>Polyommatus damon</i>	Sablé du Sainfoin	CR	-	-		
<i>Polyommatus dorylas</i>	Azuré du Mélilot	NT	CR	Rare		
<i>Polyommatus dorylas</i>	Azuré du Mélilot (pop de plaine)	EN	-	-		
<i>Polyommatus eros</i>	Azuré de l'Oxytropide	VU	-	-		
<i>Polyommatus escheri</i>	Azuré d'Escher, de l'Adragant	EN	CR	-		
<i>Polyommatus escheri</i>	Azuré de l'A. (pop de plaine)	CR	-	-		
<i>Polyommatus icarus</i>	Azuré commun, de la Bugrane	LC	LC	-		
<i>Polyommatus thersites</i>	Azuré de Chapman, de l'Esparcette	EN	DD	-		
<i>Pontia callidice</i>	Piérade du Vélar	DD	-	Rare		
<i>Pontia daplidice</i>	Marbré-de-vert	DD	NAb	-		
<i>Pseudophilotes baton</i>	Azuré du Thym	EN	CR	Rare		
<i>Pyrgus alveus</i>	Hespérie du Faux-Buis	DD	DD	Ind.		
<i>Pyrgus andromedae</i>	Hespérie des frimas	EN	-	-		
<i>Pyrgus armoricanus</i>	Hespérie des Potentilles	DD	LC	Ind.		
<i>Pyrgus carthami</i>	Hespérie du Carthame	EN	EN	Rare (hors Causse)		
<i>Pyrgus cirsii</i>	Hespérie des Cirses	EN	DD	Rare		
<i>Pyrgus malvae</i>	Hespérie de l'Ormière	DD	DD	-		
<i>Pyrgus malvoides</i>	Tacheté austral	LC	DD	-		
<i>Pyrgus onopordi</i>	Hespérie de la Malope	NAb	DD	-		
<i>Pyrgus serratulae</i>	Hespérie de l'Alchémille	DD	DD	Ind.		
<i>Pyronia tithonus</i>	Amaryllis	LC	LC	-		
<i>Quercusia quercus</i>	Thécla du Chêne	LC	LC	-		
<i>Satyrium acaciae</i>	Thécla de l'Amarel	DD	EN	Rare		
<i>Satyrium ilicis</i>	Thécla de l'Yeuse	LC	LC	-		
<i>Satyrium pruni</i>	Thécla du Prunier	DD	NT	Rare		
<i>Satyrium spini</i>	Thécla des Nerpruns	NT	EN	Rare		
<i>Satyrium w-album</i>	Thécla de l'Orme	DD	NT	Rare		
<i>Satyrus ferula</i>	Grande Coronide	EN	-	Rare		
<i>Scolitantides orion</i>	Azuré des Orpins	NAb	-	-		

Nom Scientifique	Nom vernaculaire	LR Aqu (2019)	LR P-C (2018)	LR Lim (2000)	Protection nationale	Déclinaison PNA En N-A 2022-2031
<i>Speyeria aglaja</i>	Grand Nacré	NT	NT	-		
<i>Speyeria aglaja</i>	Grand Nacré (pop de plaine)	VU	-	-		
<i>Spialia sertorius</i>	Hespérie des Sanguisorbes	NT	NT	Rare (hors Causse)		
<i>Thecla betulae</i>	Thécla du Bouleau	LC	LC	Ind.		
<i>Thymelicus acteon</i>	Hespérie du Chiendent	NT	LC	Rare (hors Causse)		
<i>Thymelicus lineola</i>	Hespérie du Dactyle	LC	LC	-		
<i>Thymelicus sylvestris</i>	Hespérie de la Houque	LC	LC	-		
<i>Vanessa atalanta</i>	Vulcain	LC	LC	-		
<i>Vanessa cardui</i>	Belle-dame, Vanesse des Chardons	LC	LC	-		
<i>Vanessa virginiensis</i>	Vanesse des perlières	-	Nab	-		

## Annexe II : Code de déontologie pour les prospections d'espèces

**I.** Dans le programme collectif d'inventaire, chaque participant assure la responsabilité scientifique et morale des données qu'il fournit. Il s'engage à ne fournir que des données sincères et véritables c'est-à-dire qui respectent la forme sous laquelle elles ont été recueillies, sans modifications.

**II.** Prélèvement et capture d'espèces :

**Les contributeurs s'engagent à ne pas capturer ni prélever d'espèces protégées, sauf pour les personnes disposant d'une autorisation préfectorale ad hoc.**

Pour les autres espèces, ils s'engagent à **prélever uniquement à des fins de détermination et seulement le strict nécessaire**, soit un maximum de 2 individus du même complexe (ou espèce supposée) par site, tout autre but étant antinomique à ce projet d'atlas. Une majorité des espèces de rhopalocères et zygènes de Nouvelle-Aquitaine sont déterminables à vue ou sur photographie. Pour les espèces posant des difficultés de détermination, il est recommandé de se référer aux associations locales et à leurs référents.

Dans tous les cas, les contributeurs s'engagent à ne pas capturer dans des espaces protégés ou gérés pour la biodiversité, sauf accord du gestionnaire.

**III.** Toute donnée fournie doit pouvoir être vérifiée, si nécessaire, par un expert reconnu et désigné par les responsables de l'inventaire.

**IV.** Les responsables de l'inventaire sont libres de refuser les contributions qui ne leur paraissent pas fondées ou qui s'accompagnent de contraintes auxquelles ils ne veulent pas s'assujettir.

**V.** Lors des prospections individuelles ou collectives, les contributeurs s'engagent à respecter les propriétés privées (demander l'accord du propriétaire).

**VI.** Les règles ci-dessus s'appliquent, dans le cadre de l'inventaire des rhopalocères et zygènes de Nouvelle-Aquitaine, à toute donnée, qu'elle ait été utilisée pour l'atlas ou toute autre publication de synthèse, ou qu'elle ait été fournie auparavant, par la suite ou à tout moment. Elles constituent la règle générale mais peuvent, par décision collective entre toutes les parties intéressées, être adaptées au cas par cas.

## Création

Mathieu Sannier (LPO Aquitaine)

## Relecture

Pierre-Yves Gourvil (CEN), Frédéric Dissard (SEL)

## Bibliographie/ressources

Cette clé a été adaptée au contexte aquitain à partir des documents suivants :

Lafranchis T. (2014) **Papillons de France, Guide de détermination des papillons diurnes** (Rhopalocères, Zygènes et Hétérocères diurnes)

Lafranchis T, Jutzeler D, Guillosse J-Y, Kan B & P (2015) **La vie des papillons, Ecologie, Biologie et Comportement des Rhopalocères de France** Poitou-Charentes Nature (coord), 2017. **Papillons de jour du Poitou-Charentes**. Deux-Sèvres Nature Environnement, Charente Nature, Vienne Nature, Nature Environnement 17 et Muséum d'Histoire Naturelle de la Rochelle. Poitiers

Gourvil, P-Y, Sannier M (coord), 2022. – **Atlas des papillons de jour d'Aquitaine**. Editions Biotope, Mèze ; Muséum national d'histoire naturelle, Paris (collection inventaires & biodiversité),

**Actualisation de l'inventaire Actualisation de l'inventaire des papillons de jour du Limousin** ([SEL](#))

Hentz J-L, Dhondt J-P, Dauguet P (2022) **Guide photographique des Papillons de jour et zygènes de France**, Gard Nature.

## Photographies

Alcouffe S.,

Bargeault L., Bourgeois M.,

Caminade F., Champion E., Couanon V.,

Damian S., Delorme C., Dissard F., Duprez B., Dupuy F.,

Fievet C., Fortini P.,

Genoud D., Gibbons R., Guelin F., Guillée B., Gourvil P-Y.,

Jelf S., Jourdain B.,

Luzzato T.,

Monteil M.

Naves A.,

Pauchet N., Peyrache P., Pitt D., Ponthieux Y.,

Sannier D., Sannier M., Sauvage A., Simpson D., Soulet D.,

Tillo S.,

Van Halder I., Véron D.,