



faune-aquitaine.org

articles

Bilan 2010 de la reproduction de l'Elanion blanc (*Elanus caeruleus*) dans le bassin de l'Adour

Le contenu de l'espace téléchargeable est le fruit de la collaboration de l'ensemble des contributeurs au projet de base de données naturalistes



Bilan 2010 de la reproduction de l'Élanion blanc (*Elanus caeruleus*) dans le bassin de l'Adour

Mots clé FA : Élanion blanc, Bassin de l'Adour, reproduction.

Auteur (s) : DELAGE François (LPO Aquitaine). 41 rue des Pyrénées 64330 Garlin. Courriel : delage.garez@orange.fr - Tél : 05.59.04.79.55

Citation : DELAGE F. (2011). Bilan 2010 de la reproduction de l'élanion blanc (*Elanus caeruleus*) dans le Bassin de l'Adour. www.faune-aquitaine.org. 4 pp, Bordeaux.

Objectifs du suivi pour l'année 2010

Le groupe Élanion blanc, s'était fixé comme objectif prioritaire pour la saison 2010, de rechercher les couples cantonnés. En effet, les effectifs humains limités du groupe de suivi, et l'augmentation régulière du nombre de couples reproducteurs sur la zone prospectée, rendent de plus en plus difficile le suivi de la reproduction dans sa totalité. Notre objectif principal est donc de suivre la tendance évolutive de l'espèce au travers de deux critères :

- l'occupation de l'espace géographique
- le nombre de couples cantonnés.

Le travail de suivi a donc porté avant tout sur la recherche de nouveaux couples en étendant la zone de prospection et en s'appuyant sur les observations diverses et de plus en plus nombreuses, enregistrées sur le site « Faune Aquitaine.org » (138 données en 2010) et transmises par le GOPA.

Evolution de la population

En 2010, 47 couples sont localisés et considérés « cantonnés » auxquels s'ajoutent 2 couples considérés comme « cantonnés possibles », sur les 4 départements : 32, 40, 64 et 65, soit un total de 49 couples.

21 couples sont suivis sur au moins une reproduction complète : 2 couples sur le département 32, 10 couples sur le département 40, 6 couples sur le département 64 et 3 couples sur le département 65.

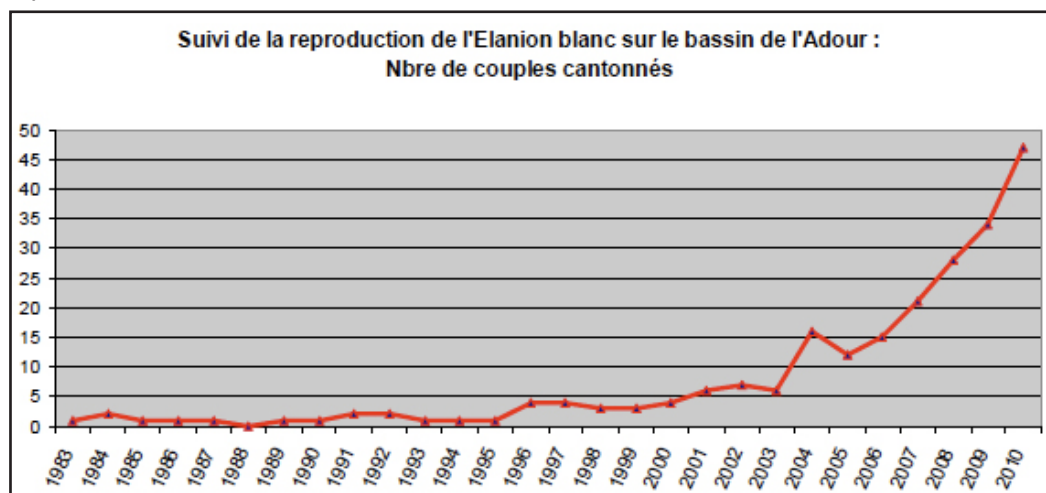
La population reproductrice de l'Élanion blanc du bassin de l'Adour est donc toujours en augmentation avec une réinstallation de

l'espèce dans les Hautes Pyrénées cette année.

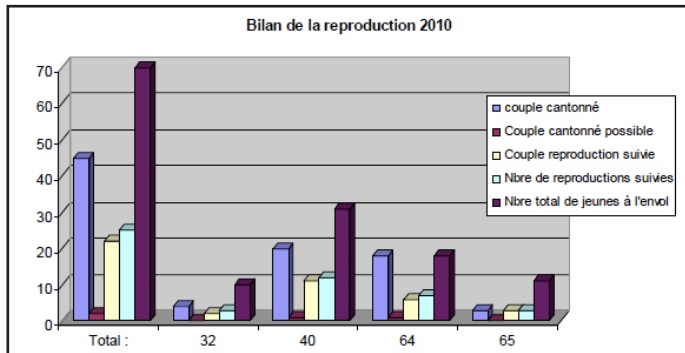
La progression est importante. Sur une année nous constatons une augmentation du nombre de couples cantonnés d'environ 25 % (12 nouveaux couples certains) par rapport à 2009.



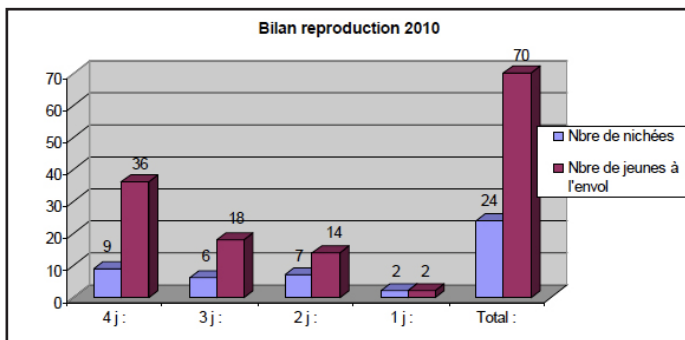
Élanion blanc en vol. Photo : P. Ramos/www.faune-aquitaine.org



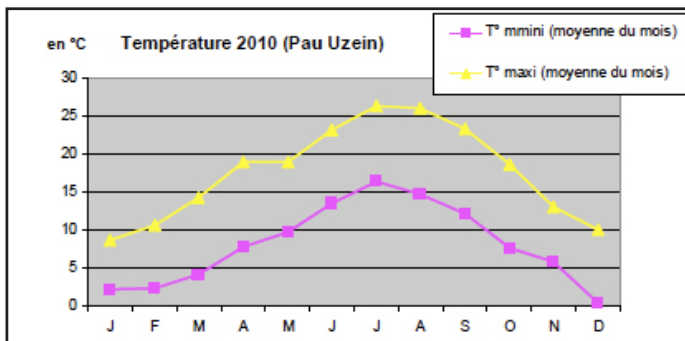
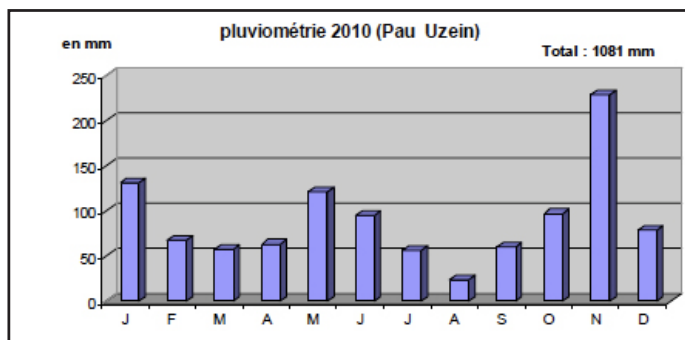
Bilan de la reproduction des couples suivis



Sur les 21 couples qui ont été suivis et ont niché, 24 reproductions sont contrôlées et permettent l'envol de 69 jeunes (2,9 jeunes volants par reproduction réussie).



Météorologie



La météorologie de l'année 2010 semble avoir été favorable à la reproduction de l'espèce cette année. L'absence d'événements perturbants (orage, coup de vent, longue période pluvieuse au printemps) a évité des échecs de reproduction tels que ceux intervenus en 2008 et 2009.

Perturbations

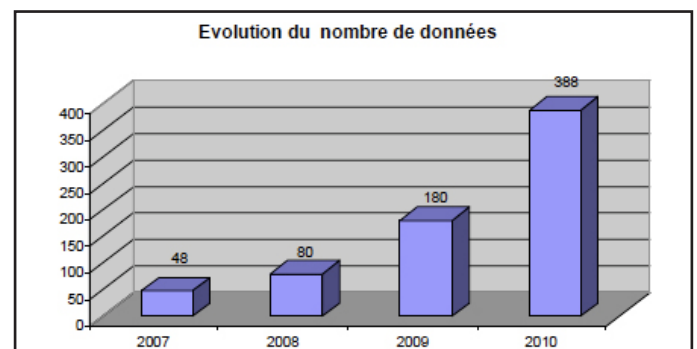
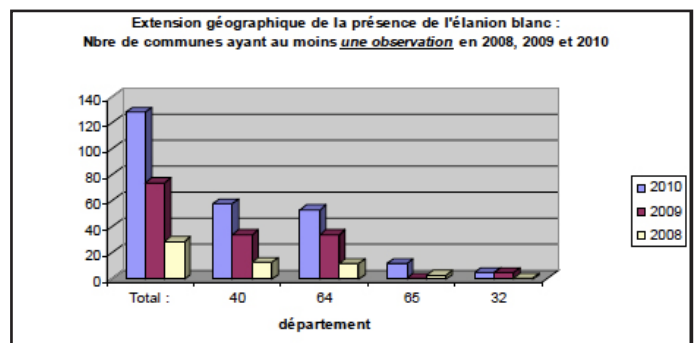
2 couples cantonnés ont de nouveau été dérangés lors de leur reproduction, suite au prolongement des travaux autoroutiers de l'A65. Les couples ont abandonné leur site sur lequel une reproduction avait été commencée (construction du nid, couvain) et se sont déplacés. Des destructions d'habitats (haie, arbre isolé utilisé par l'Élanion blanc) ont été réalisées dans le cadre des remembrements liés à l'autoroute.

Durant les années à venir, le développement de la population de l'Élanion blanc sera affecté par :

- des travaux routiers à proximité de Tarbes qui se situent sur le site de nidification d'un couple cantonné en 2010.
- des travaux d'implantation d'un gazoduc qui vont traverser plusieurs sites de reproduction de l'élanion blanc, engendrant des risques de dérangement en période de nidification.

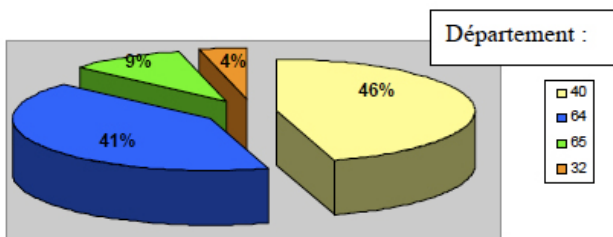
Aire géographique de présence de l'espèce

Nous pouvons mesurer l'expansion géographique de l'espèce à partir de 2 critères : Le nombre de communes où l'espèce a été signalée au moins une fois par un observateur et le nombre de données recueillies annuellement dans la base de données du suivi de l'espèce.



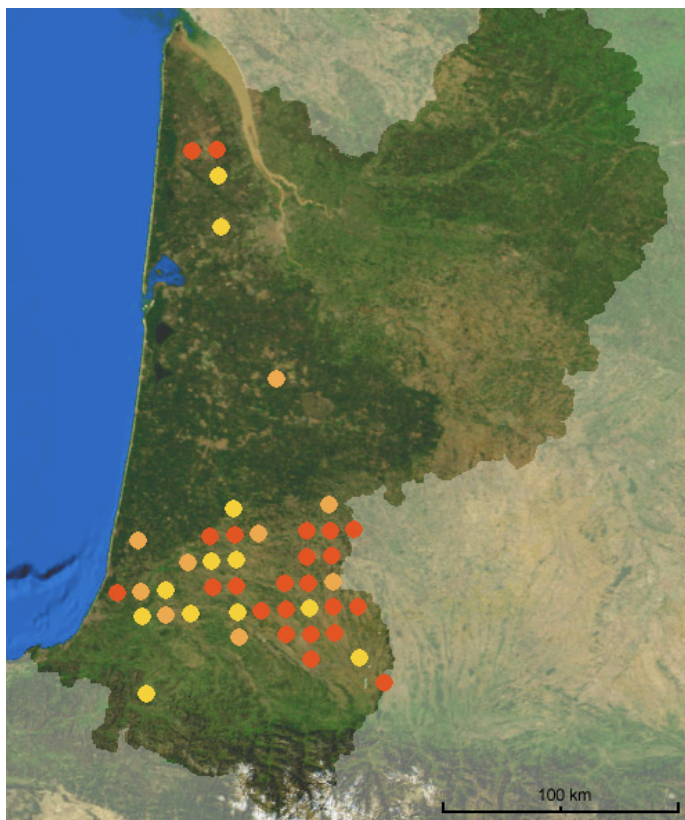
Ces 2 critères sont en forte augmentation et confirment une expansion géographique de l'aire de répartition de l'espèce sur le bassin de l'Adour, conjointement à l'augmentation de la population nicheuse.

Localisation géographique de l'élanion blanc sur le bassin de l'Adour :
Nbre de communes ayant au moins une donnée d'observation en 2010



Cependant pour l'instant, les Landes et les Pyrénées Atlantiques concentrent toujours plus de 84 % des observations annuelles.

A noter qu'une petite population existe sur le Nord de la Gironde depuis quelques années avec des succès de reproduction variables.



Carte Atlas de l'Élanion blanc issue de faune-aquitaine.org
Période 2002-2011. 44 mailles disposent de données en période de reproduction (codes atlas). Ce qui correspond à presque 10% du territoire régional.

Conclusion

L'Élanion blanc continue son implantation sur le bassin de l'Adour. Le département des Hautes Pyrénées a accueilli de nouveau l'espèce en 2010. Le département du Gers confirme la présence de l'espèce avec 4 couples en 2010.

Les observations de l'espèce deviennent de plus en plus nombreuses et la reproduction 2010 semble avoir été meilleure que les années passées : 2,9 jeunes volants par reproduction réussie en 2010 contre 2,4 jeunes volants par reproduction réussie en 2009. L'absence de phénomène météorologique défavorable à la reproduction (orage vio-

lent, longue période pluvieuse) explique probablement en grande partie ces résultats.

La découverte (septembre 2010) d'un couple ayant mené tardivement à terme une reproduction (envol des jeunes fin octobre), confirme encore une fois, l'étalement de la période de reproduction de cette espèce, avec des envois de jeunes pouvant survenir de mai à début novembre.

Transmission des résultats du suivi 2010

- Transmission au coordinateur du suivi des oiseaux nicheurs rares et menacés pour son rapport dans Ornithos

- Transmission à la mission FIR de la LPO pour son supplément Rapaces de France et cahier de la surveillance (www.observatoire-rapaces.lpo.fr).

Projets pour 2011

La prospection autour des couples présents devrait continuer dans la mesure de nos moyens. La recherche de nouveaux couples pourra se faire à partir d'observations ponctuelles qui nous sont transmises, notamment par le biais de la base de données « Faune Aquitaine ».

L'augmentation du nombre de couples rend difficile le suivi exhaustif de chacun d'entre eux.

Aussi, dans un objectif de suivi de l'évolution de la population, nous rechercherons en priorité à obtenir :

- la localisation des couples cantonnés
- les dérangements de couples et leurs causes
- et pour les couples qui pourront être suivi :
- le nombre de jeunes à l'envol

Liste des observateurs ayant permis cet article

Sont ici remerciées les personnes et structures pour leur contributions et qui ont autorisé l'utilisation de leurs données pour la rédaction de cet article

Sont ici remerciées les personnes et structures pour leurs contributions et qui ont autorisé l'utilisation de leur données pour la rédaction de cet article.

Le « groupe Elanion blanc » Bassin de l'Adour, comprend :

- des membres des associations suivantes, GEOB, LPO Aquitaine, Nature Midi Pyrénées, GOPA
- des individuels,
- des gardes du Conseil général des Landes,
- des agents de l'ONCFS.

Merci à tous les observateurs réguliers ou non, qui nous communiquent leurs observations et sans qui cette synthèse ne pourrait voir le jour.

Un merci particulier aux gardes du Conseil général des Landes et des agents de l'ONCFS, qui d'année en année, nous fournissent de plus en plus de données.

Un merci également à tous les observateurs qui enregistrent leurs observations sur le site Faune-Aquitaine.org et qui de ce fait contribuent au suivi de l'espèce.

En 2010, **47 observateurs ont fourni 256 données** sur le Bassin de l'Adour concernant l'Elanion blanc. Il s'agit de données transmises directement au coordinateur ou enregistrées sur le site « Faune Aquitaine.org ».

Liste des observateurs 2010 :

Bacque D, Ballereau F, Baup B, Bernadicou N, Bernard Y, Blot J, Bounine E, Boyer P, Cadier G, Cannevet M.F, Casseide J.M, Cazaban F, Chauby X, Cornille L, Couanon V, Couzi L, Damian S, Delage Fr, Domec D, Duchateau S, Dudun M, Dupuy G, Ferraro Y, J.M Fourcade, Gatelier Th, Guichard P, Guillosson T, Hamon D, Isambert J, Laban D, Laborde A, Laborde H, Lamothe B, Lavignotte B, Legay Ph, Lemarchand C, Lesclaux P, Lucas C, Mazen C, Moncaud, Naves A, Prince G, Pügn L, Ramos Ph, Roy T, Satgé Y, Sindoni D, Tillo S, Vignes J.Cl, Vincent D, Vives G, Zorzi J.

Il est possible à toute personne inscrites sur www.faune-aquitaine.org de publier à partir de la base de données. Il est nécessaire d'être un contributeur significatif et d'obtenir l'autorisation des autres contributeurs pour exploiter leurs données masquées et celle de l'administrateur de la base, la LPO Aquitaine.

Ces conditions remplies, l'obtention des données se fait auprès de l'administrateur du système.

L'article devra ensuite être soumis au comité de lecture de FA. Dès lors que l'article sera validé, il sera mis en page puis inséré au site web, en vue d'être consulté ou téléchargé par quiconque.

www.faune-aquitaine.org

