

# SUIVI HIVERNANT DES OISEAUX COMMUNS EN NOUVELLE-AQUITAINE

RAPPORT 2022

MATHIEU ANDRÉ (LPO LIMOUSIN)



© Daniel Godinou

# Suivi Hivernant des Oiseaux Communs en Nouvelle-Aquitaine

## Rapport de synthèse 2022

### Sommaire

INTRODUCTION.....	8
METHODOLOGIE .....	9
RESULTATS .....	9
1. Analyse du réseau de SHOC .....	9
2. Richesse spécifique et abondance .....	13
3. Analyse des espèces .....	15
FORMATIONS.....	16
BILAN.....	17

## Remerciements

Je tiens à remercier l'ensemble des participants qui œuvrent bénévolement depuis 2013 à la mise en place de ce protocole national sur les oiseaux hivernants.

Je remercie également pour leur aide dans la relecture et coordination mes collègues des autres structures de Nouvelle Aquitaine, Amandine Theillout, Fabien Mercier, Mathieu Dorfiac, Clément Braud, et Nicolas Beraud.

Partenaires :



## INTRODUCTION

Le Suivi Hivernal des Oiseaux Communs existe depuis 2006 au niveau national. Il était dans un premier temps orienté pour les oiseaux des milieux agricoles (Suivi Hivernal des Oiseaux des Champs), puis est devenu l'actuel SHOC depuis 2014. L'objectif de ce protocole est de déterminer des variations

temporelles et géographiques d'abondance relative hivernale. Ceci permettant d'avoir une meilleure idée des ressources utilisées, des relations entre l'abondance selon les espèces et les types d'habitat, et de connaître les déplacements des populations hivernales.

En Nouvelle-Aquitaine, le SHOC est mis en place par le réseau associatif de la LPO Nouvelle-Aquitaine, de Charente Nature et du Groupe Ornithologique des Deux Sèvres. Ce protocole est décliné depuis 2013 pour l'Aquitaine, 2014 en Limousin, et 2013 en Poitou Charentes. Il fédère chaque année de nombreux bénévoles et permet d'améliorer nos connaissances des oiseaux hivernants de la région.

Ce présent rapport fait un bref état des lieux de ce Suivi Hivernal des Oiseaux Communs en Nouvelle-Aquitaine.

## METHODOLOGIE

Le programme national Suivi Hivernal des Oiseaux Commun (SHOC), consiste à effectuer des comptages visuels et auditifs d'oiseaux à partir de transects le long desquels l'observateur se déplace. Le site de suivi est un carré de 2km sur 2 km comme les carrés STOC EPS, tiré aléatoirement dans un rayon de 10 km autour de la commune de l'observateur. Dans ce carré, il est positionné 10 transects d'environ 300m (250 min, 350max). Les 10 transects sont placés bout à bout et doivent parcourir les habitats majoritaires du carré.

Le transect est parcouru à pied, en marchant (environ 4km/h). Des pauses n'excédant pas 2 minutes peuvent être réalisées occasionnellement pour confirmer une détermination et réaliser un dénombrement.

Les transects doivent être suivis tous les ans aux mêmes périodes (+/- 3 jours), sur deux passages ayant 2 semaines d'intervalles minimum. Le premier passage doit se faire entre le 1<sup>er</sup> décembre et le 31 décembre, puis le second passage entre le 1<sup>er</sup> janvier et le 31 janvier. Les comptages doivent être réalisés entre 8h et 13h en l'absence de vent fort et/ou de pluie forte.

Pour chaque passage, il est noté sur le bordereau la date, le n° du carré, le n° du passage, la météo du jour et la présence de neige. Pour chaque transect, il est noté l'heure de début et de fin, l'habitat principal avec mise à jour si nécessaire chaque année, éventuellement un habitat secondaire avec mise à jour si nécessaire chaque année, l'abondance de chaque espèce vue et/ou entendue, en notant la classe de distance (0-25 ; 25-100 ; 100 - 200 mètres, > 200 mètres ; en survol).

Les données récoltées seront transmises sur les plateformes VisioNature à l'aide du module SHOC.

## RESULTATS

### 1. Analyse du réseau de SHOC

#### Réseau SHOC

Nous comptabilisons 232 carrés SHOC suivis au moins une année, dont 59 en Aquitaine, 43 en Limousin et 152 en Poitou-Charentes. Une progression de l'effort de prospection est observée depuis l'hiver 2017/2018. On remarque bien sur la figure n°2, l'effet du programme « Réseaux de surveillance de la biodiversité en Nouvelle-Aquitaine » avec un total de 129 carrés lors de l'hiver 2021/2022. Ces carrés ont été suivis par 121 observateurs différents, 40 en Aquitaine, 18 en Limousin et 63 en Poitou-Charentes.

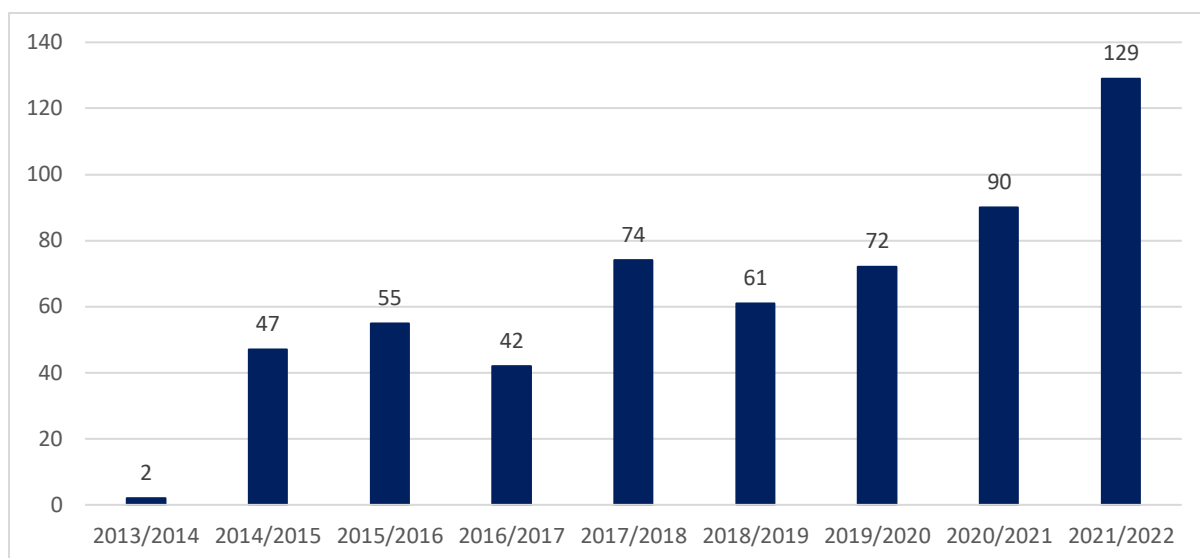


Figure 2 : Nombre de carrés SHOC par hiver de prospection

Malgré une progression du nombre de carré, la cartographie montre bien une hétérogénéité du réseau SHOC sur la région. On remarque la présence d'un fort réseau historique en Charente-Maritime et en Vienne. Une progression des carrés sur les autres départements est tout de même observée.



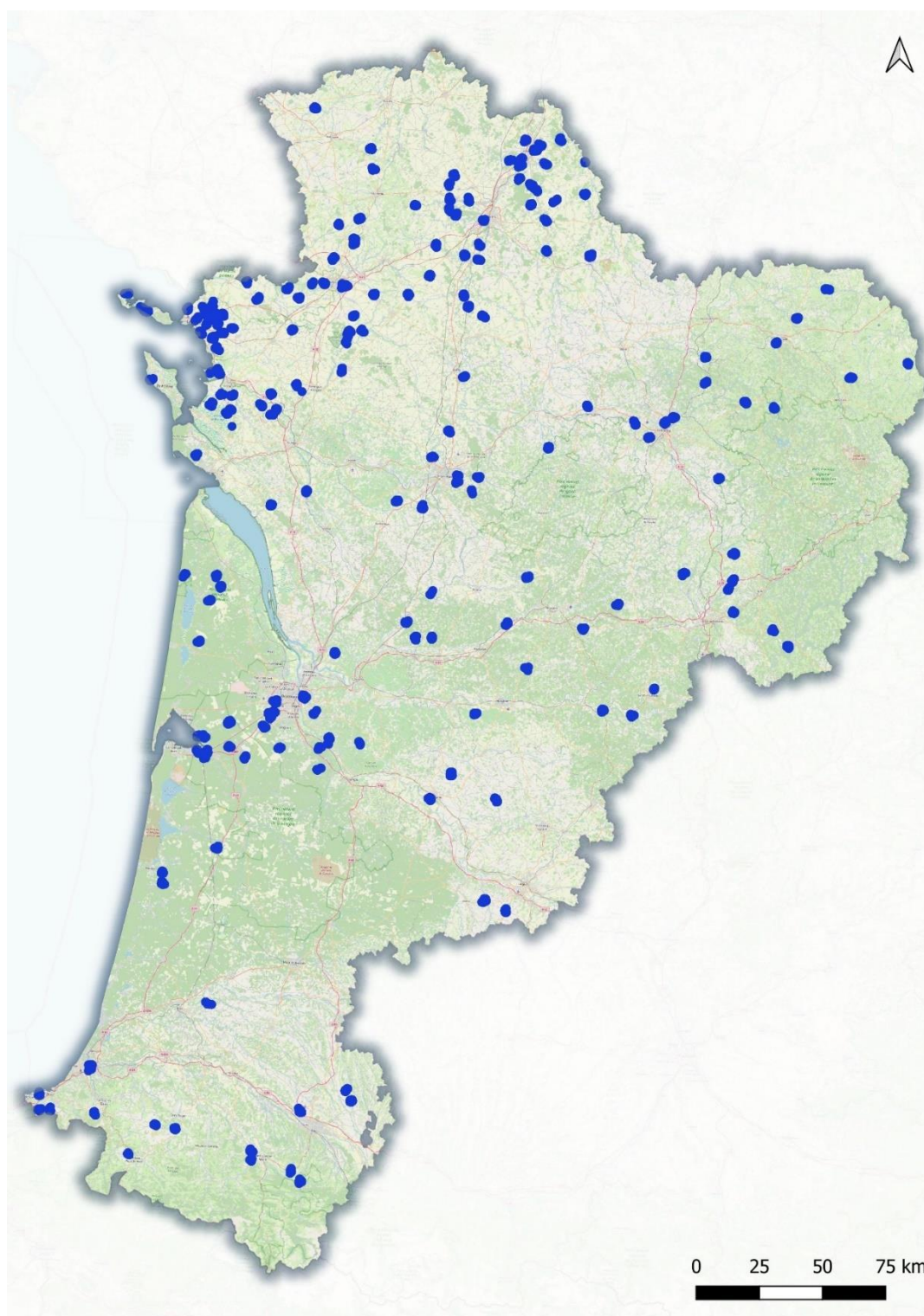


Figure 1 : Cartographie des carrés SHOC de Nouvelle-Aquitaine de 2013 à 2022

Parmi l'ensemble des carrés, une grande majorité a été réalisée un seul hiver (41,4%), et deux hivers (23,7%). La mise en place du programme « Réseau de surveillance de la Biodiversité en Nouvelle-Aquitaine » montre ses effets, puisque 135 nouveaux carrés SHOC ont été créés lors des trois derniers hivers 2019/2020, 2020/2021 et 2021/2022. Il est donc important par la suite de pérenniser dans le temps le suivi des carrés nouvellement créés dans le but de pouvoir évaluer des variations des populations d'oiseaux communs hivernants.

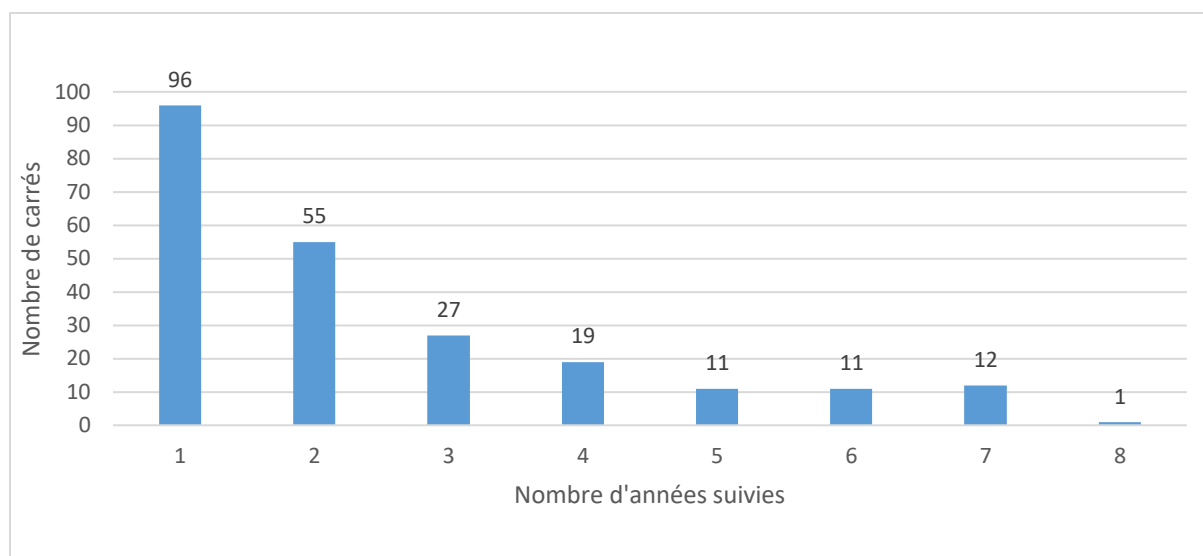


Figure n°3 : Nombre de carrés en fonction du nombre d'hivers suivis (N= 232)

### Représentativité des habitats

A l'aide des cartographies Corinne Land Cover de 2018 [12], nous avons réalisé une analyse des habitats sur l'ensemble des transects de Nouvelle-Aquitaine. Pour ce faire, un tampon de 400 m autour des transects a été choisi.

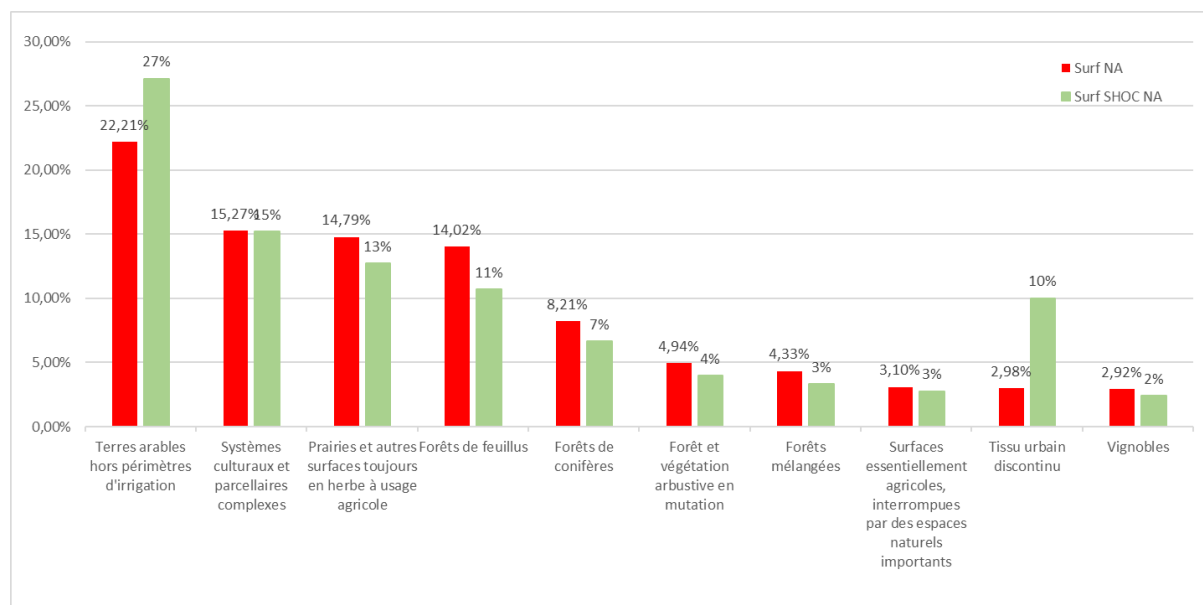


Figure n°6 : Représentativité des habitats Corinne Land Cover 18 en Nouvelle Aquitaine (en rouge) et sur le réseau SHOC (en vert)

Ainsi, on observe globalement de faibles différences vis-à-vis de l'analyse des habitats de la région Nouvelle Aquitaine. Les quatre habitats principaux sont les Terres arables (27%), les Systèmes culturaux (15%), les Prairies (13%) et les Forêts de feuillus (11%). Parmi ces habitats, une différence nette est observée pour les terres arables moins représentées en Nouvelle Aquitaine (-5%) et pour les

forêts de feuillus (+3%). Parmi les autres habitats, une différence pour l'habitat Tissu urbain discontinu existe avec le réseau SHOC avec un écart de près de +7%.

## 2. Richesse spécifique et abondance

Sur l'ensemble des 232 carrés SHOC réalisés depuis l'hiver 2013/2014, il a été récolté 202 177 données sur l'ensemble de la Nouvelle Aquitaine.

Hormis le premier hiver où seulement 2 SHOC ont été réalisés, le nombre d'espèces contactées varie entre 112 et 140, un chiffre assez stable malgré une progression du nombre de SHOC ces dernières années. Sans la première année, la moyenne est de 126,37 espèces par année (+/-6,6).

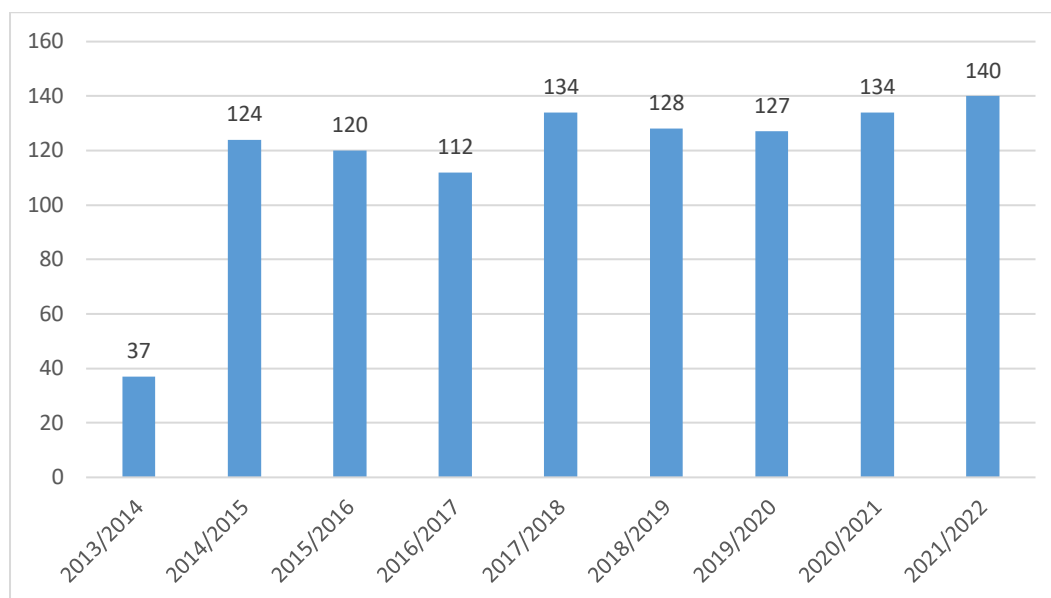


Figure n°7 : Nombre d'espèces par année

La richesse spécifique par carré montre une moyenne de 32,05 espèces (+/-10,3), celle-ci est assez stable depuis le début du programme SHOC en Nouvelle-Aquitaine. Le carré SHOC ayant le plus d'espèces inventoriées est en Charente Maritime à Hiers-Brouage, avec 69 espèces lors de l'hiver 2021/2022. Et le carré ayant le plus faible nombre d'espèces est en Vienne, commune de Maillé et le Rochereau, où seulement 9 espèces sont recensées lors de l'hiver 2016/2017.

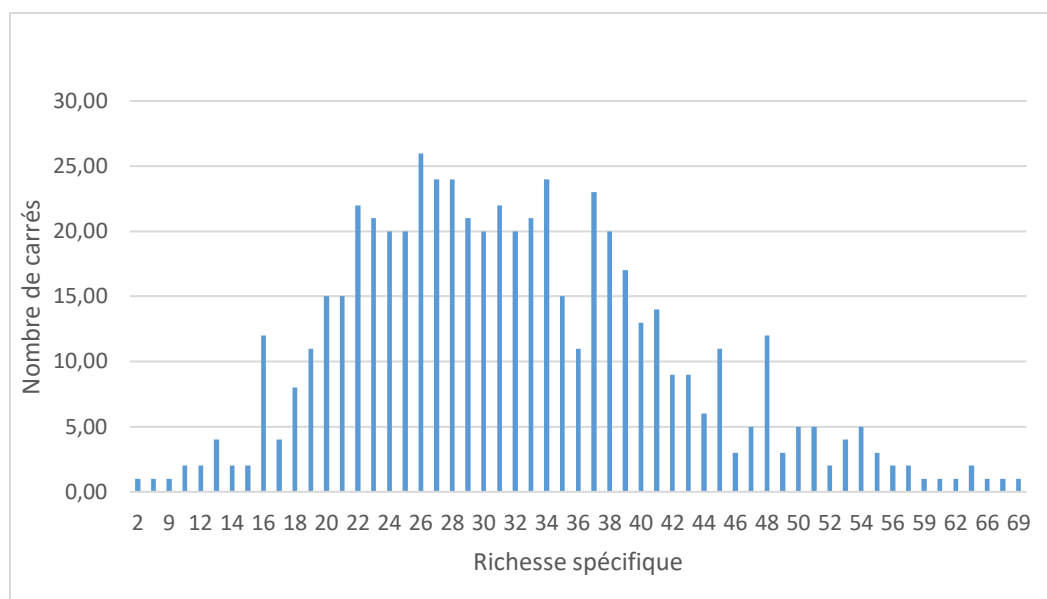


Figure n°8 : Nombre d'espèces par nombre de carrés

Années	Richesse spécifique	Écartype
2014/2015	34,00	10,21
2015/2016	34,64	10,65
2016/2017	27,83	9,98
2017/2018	32,32	11,43
2018/2019	31,82	9,20
2019/2020	33,53	10,65
2020/2021	31,20	10,90
2021/2022	31,06	9,38
<b>Moyenne</b>	<b>32,05</b>	<b>10,30</b>

Tableau n°1 : Richesse spécifique par carré et année

Concernant l'abondance de l'avifaune sur les carrés SHOC, celle-ci est très variable selon les années et dépendante des habitats et de la météorologie des différents hivers. Ainsi, la moyenne hivernale par SHOC est de 349,3 oiseaux (+/-408,1). Cette variabilité est nettement observée par des écart-types très élevés.

Années	Abondance moy.	Écartype
2014/2015	207,45	203,44
2015/2016	240,93	344,29
2016/2017	232,50	355,85
2017/2018	306,62	509,31
2018/2019	273,98	399,71
2019/2020	636,39	488,87
2020/2021	557,43	674,70
2021/2022	338,92	288,61
<b>Moyenne</b>	<b>349,28</b>	<b>408,10</b>

Tableau n°2 : Abondance par carré et année



Les abondances dénombrées varient d'un maximum de 4 985 oiseaux sur un SHOC de 2020/2021 sur la commune de Saint-Laurent-de-la-Prée (17), à un minimum de 11 oiseaux sur le SHOC de la commune de Vouneuil-sur-Vienne (86) lors de l'hiver 2016/2017.

### 3. Analyse des espèces

Pour l'ensemble des carrés SHOC, ce sont 174 espèces qui ont été recensées, dont les plus observées sont le Pigeon ramier (22,2% des oiseaux), l'Étourneau sansonnet (15,9% des oiseaux) et le Pinson des arbres (14,6% des oiseaux). Concernant la fréquence de citations, 28 espèces ont plus de 300 citations. La Corneille noire, le Merle noir, le Pinson des arbres, le Rougegorge familier, la Mésange charbonnière, la Mésange bleue, l'Étourneau sansonnet et le Pigeon ramier sont à plus de 3,5%.

Espèces	ind	cit	% ind	% cit
Pigeon ramier	37386	541	22,2%	3,78%
Étourneau sansonnet	26765	537	15,9%	3,76%
Pinson des arbres	24594	556	14,6%	3,89%
Alouette des champs	9533	308	5,7%	2,15%
Moineau domestique	9248	487	5,5%	3,41%
Merle noir	5437	557	3,2%	3,90%
Mésange charbonnière	5273	555	3,1%	3,88%
Corneille noire	5231	559	3,1%	3,91%
Rougegorge familier	5045	556	3,0%	3,89%
Vanneau huppé	5042	114	3,0%	0,80%
Pipit farlouse	4420	352	2,6%	2,46%
Mésange bleue	4133	543	2,5%	3,80%
Tourterelle turque	3317	435	2,0%	3,04%
Mouette rieuse	3279	123	1,9%	0,86%
Chardonneret élégant	2465	371	1,5%	2,60%
Pie bavarde	2433	469	1,4%	3,28%
Mésange à longue queue	2231	360	1,3%	2,52%
Grive mauvis	2202	208	1,3%	1,45%
Choucas des tours	2183	153	1,3%	1,07%
Linotte mélodieuse	2035	148	1,2%	1,04%
Pluvier doré	1963	55	1,2%	0,38%
Troglodyte mignon	1953	474	1,2%	3,32%
Corbeau freux	1896	130	1,1%	0,91%
Tarin des aulnes	1852	109	1,1%	0,76%
Pinson du Nord	1822	142	1,1%	0,99%

Tableau 3 : Nombre et pourcentage de fréquences et oiseaux pour les 25 espèces les plus présentes

Pour l'occurrence des observations des espèces sur les carrés SHOC, 12 espèces sont présentes sur plus de 80% des carrés SHOC. Parmi celles-ci, 6 sont présentes sur plus de 95% des carrés, il s'agit du Pinson des arbres, la Corneille noire, la Mésange charbonnière, le Merle noir, la Mésange bleue et le Pigeon ramier.

Espèce	Nombre de carrés	Occurrence
Pinson des arbres	229	98,7%
Corneille noire	227	97,8%

Mésange charbonnière	225	97,0%
Merle noir	224	96,6%
Mésange bleue	224	96,6%
Pigeon ramier	221	95,3%
Étourneau sansonnet	214	92,2%
Geai des chênes	206	88,8%
Buse variable	201	86,6%
Pie bavarde	200	86,2%
Moineau domestique	199	85,8%
Pic épeiche	193	83,2%
Pic vert	183	78,9%
Mésange à longue queue	175	75,4%
Grive musicienne	170	73,3%
Chardonneret élégant	168	72,4%
Accenteur mouchet	165	71,1%
Faucon crécerelle	159	68,5%
Pipit farlouse	154	66,4%
Bergeronnette grise	150	64,7%
Grimpereau des jardins	138	59,5%
Alouette des champs	133	57,3%
Grive draine	120	51,7%
Héron cendré	117	50,4%

Tableau n°4 : Occurrence des espèces sur l'ensemble des SHOC (>50%)

## FORMATIONS

Dans le cadre du Réseau de surveillance de la Biodiversité en Nouvelle Aquitaine mise en place la région, nous avons également réalisé en complémentarité des suivis de terrain des formations. Ces formations ont pour objectifs de présenter les protocoles de suivis des oiseaux hivernants et de former de nouveaux bénévoles afin de dynamiser le réseau.

Ainsi, dans chaque département de Nouvelle Aquitaine, il a été programmé de journées de formations regroupant environ 150 personnes. Ces formations ont eu un effet bénéfique déjà mesurable, puisque que l'on a observé une progression du nombre de carrés SHOC depuis le début du programme, passant de 61 à 129 carrés.

Départements	dates des formations	Nombre de participants
Charente	05/12/2020	?
Deux-Sèvres	24/11/2020, 13/02/2021 et 26/11/2021	34
Vienne	12/11/2020	25
Charente maritime	18/11/2021, 20/11/2021	32
Haute Vienne	18/02/2021	17
Creuse	18/02/2021, 04/12/2021	20
Corrèze	18/02/2021, 11/12/2021	7
Lot et Garonne	15/11/2021	?
Dordogne	15/11/2021	?

Gironde, Landes, Pyrénées Atlantiques		
Landes		
Pyrénées Atlantiques		
	10/11/2020, 09/12/2021	20

Tableau n°5 : Dates des formations et participants

## BILAN

Le Suivi Hivernal des Oiseaux Communs existe en Nouvelle-Aquitaine depuis l'hiver 2013/2014. On observe une progression du nombre de carrés réalisés chaque hiver, mais une hétérogénéité sur le territoire. La répartition des SHOC progresse tout de même ces dernière année. Cette progression est marquée notamment par une redynamisation du réseau, et la mise en place du programme « Réseau de surveillance de la biodiversité en Nouvelle-Aquitaine ». Ce programme assure la coordination de différents protocoles mais également du temps de formation des bénévoles sur ces suivis. Ainsi, le réseau de sites augmente chaque année et devrait petit à petit avoir une meilleure représentativité dans la région.

Après 8 années de suivi, nous avons pu déterminer pour les 232 carrés SHOC, un nombre d'espèce variant chaque année entre 112 et 140 espèces. Aussi en moyenne, il a été répertorié 32 espèces (+/- 10,3) par SHOC. Les richesses spécifiques annuelles sont assez stables au fil des années.

Concernant l'abondance, celle-ci est variable entre chaque année, et probablement fortement dépendante des conditions météorologiques hivernales et des habitats prospectés. Elle varie en moyenne sur chaque carré de 207,45 à 636,4 oiseaux.

Parmi les espèces contactées, nous avons remarqué que 24 sont présentes sur plus de 50% des carrés suivis. Parmi ces espèces, les plus fréquentes et abondantes sont le Pinson des arbres, la Corneille noire, la Mésange charbonnière, le Merle noir, la Mésange bleue, et le Pigeon ramier.

Ce protocole connaît une progression des carrés suivis ces dernières années, et devrait continuer à bénéficier des formations dédiées au SHOC organisées sur l'ensemble du territoire. Ainsi avec la continuité des nouveaux carrés, nous devrions fournir à l'avenir un réseau suffisamment conséquent pour réaliser des analyses afin de représenter les variations temporelles (sur une base annuelle) et géographiques d'abondance relative hivernale.