

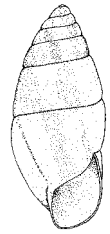


Numéro 7

Décembre 2007

Margaritifera

Bulletin de liaison de l'atlas des Mollusques de l'Allier



Numéro spécial : Succinées

Ce numéro est intégralement consacré aux Succinées. Ces gastéropodes sont des mollusques terrestres. *Succinea putris* est notamment bien présente sur la végétation palustre. A l'inverse *Succinella oblonga* se trouvera d'avantage à la surface de la vase.

La France compte 5 espèces qui peuvent être potentiellement présentes en Auvergne. Elles ont donc toutes été reprises dans cette clef de détermination.

Pour les novices, l'identification d'une succinée est facile : la coquille est de couleur ambre, le corps de l'escargot ne peut pas se rétracter dans sa coquille, cette dernière possède une très grande ouverture allongée, enfin, les coquilles des succinées sont fines et fragiles.

Cette clef a été élaborée grâce au concours de Sandra BOTTO, Xavier CUCHERAT, Olivier GARGOMINY, Gaston PIC (†), et Jean VIMPERE.



Succinea putris, boire de Monétay-sur-Allier (Allier, France), 26/06/2006

N'hésitez pas à prendre contact ou à m'envoyer des coquilles, je vous les identifierai :

Sylvain VRIGNAUD
48bis, rue Félix Mathé
03000 MOULINS
Tel: 04-70-34-96-45
vrignaud.sylvain@free.fr

Toutes les photos et dessins de coquilles sont de l'auteur.

Clef de détermination des Succineidae d'Auvergne

1 Premiers tours nettement renflés, sutures profondes, hauteur de la coquille généralement inférieure à 9 mm (1, 2) ... 2

1' Premiers tours minuscules par rapport au dernier, non renflés, sutures très peu profondes, hauteur de la coquille en général supérieur à 9 mm (3) ... 3

2 Coquille légèrement ventrue, spire légèrement convexe, axe columellaire légèrement tronqué (1); absence de marques sombres sur l'étui pénien, canal déférent allongé et avec un épaissement dans sa partie centrale (4)

... *Succinella oblonga* (DRAPARNAUD 1801)

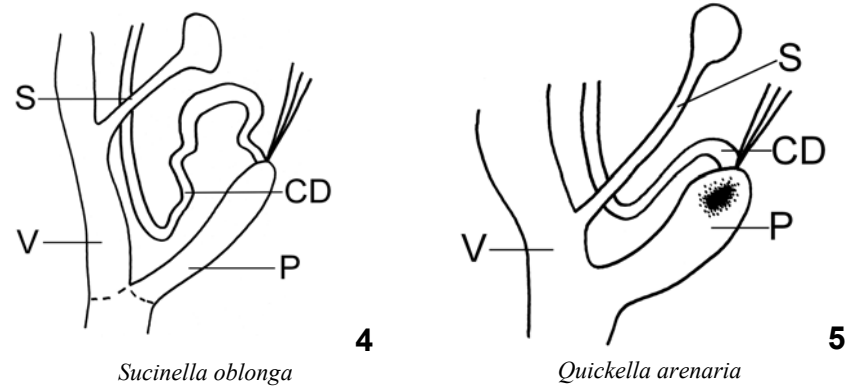
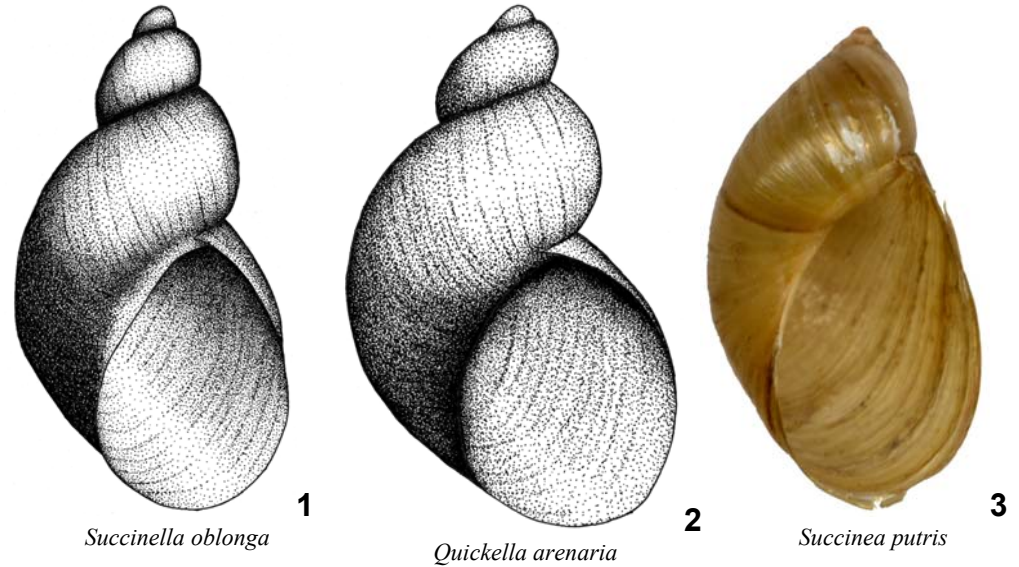
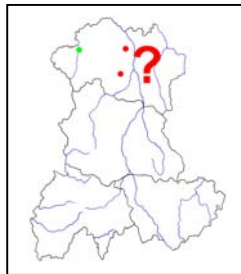
Coquille difficilement différenciable de *Quickella arenaria*; bien souvent plus allongée, tours moins convexes, ouverture plus ovale et moins large vers le haut; coquille plus épaisse et opaque, peu brillante, ambre clair à blanche verdâtre; stries d'accroissement quelques fois bien marquées et irrégulières; corps bien souvent gris sombre; 6 à 8 mm. *Habitat*: dans les vasières. *En France*: répandue dans le nord de la France, localisée dans le reste, mais sa répartition reste mal connue. *En Auvergne*: rare et localisée



2' Coquille nettement ventrue, spire d'avantage convexe, axe columellaire nettement tronqué (2); présence d'une marque sombre sur l'étui pénien, canal déférent plus court et sans épaissement dans sa partie centrale (5)

... *Quickella arenaria* (POTIEZ & MICHAUD 1835)

Coquille avec 3 tours nettement convexes et avec une suture bien marquée; ouverture circulaire, représentant à peu près la moitié de la hauteur de la coquille; cette dernière est plutôt épaisse, légèrement translucide, bien souvent ambre-rouge, plutôt mate; stries d'accroissement bien visibles et irrégulières; corps noir ou gris foncé; 5 à 9 mm. *Habitat*: dans les vasières. *En France*: principalement sur les côtes, signalée récemment dans les Alpes-Maritimes (Gargominy & Ripken, 2006). *En Auvergne*: inconnue jusqu'à présent.

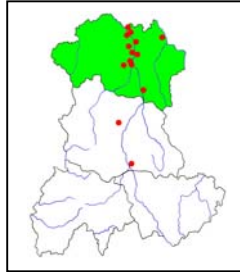


Légende : V : Vagin ; S : Spermiducte ; CD : Canal déférent ; P : Pénis

3 **Dissection recommandée.** Dernier tour très ventru, ouverture un peu oblique, assez grand, stries de croissance plutôt larges et émoussées (2 à 3 par mm au milieu du dernier tour, visibles à fort grossissement), hauteur de la coquille de 10 à 27 mm (1), long épiphallus, pénis dépourvu d'appendice (2)

... *Succinea putris* (LINNAEUS 1758)

Coquille avec 3 tours s'élargissant rapidement, le dernier représentant les 2/3 de la hauteur de la coquille ; ouverture large et arrondie, coquille luisante ambrée à jaune verdâtre ; corps généralement brun-jaune parfois gris foncé ; 10 à 17 mm (parfois plus). *Habitat* : zones humides (sur la végétation). *En France* : sur tout le territoire. *En Auvergne* : commune sur les zones humides.



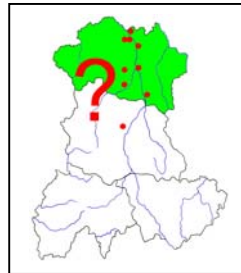
3 **Dissection recommandée.** Dernier tour peu ventru, ouverture assez oblique, plus petit que *S. putris*, stries de croissance discrètes, fines et irrégulières, hauteur de 9 à 15 mm (3), épiphallus court et recouvert d'un fourreau pénien, présence possible d'un appendice pénien dans la partie supérieure, bien souvent visible par transparence (4)

... 4

4 **Dissection indispensable.** Spermiducte long et inséré à la base du vagin, pénis court et épais (5)

... *Oxyloma elegans* (RISSO 1826)

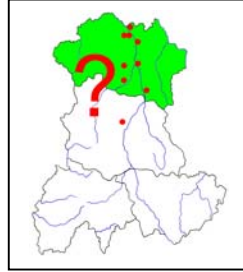
Coquille avec 3 tours s'élargissant rapidement, le dernier représentant les 2/3 de la hauteur totale ; ouverture plus mince et plus en forme de goutte que *S. putris* (mais variable) ; coquille translucide, luisante, ambre brillante ; corps bien souvent sombre (parfois clair) ; 9 à 12 mm (parfois plus). *Habitat* : zones humides. *En France* : sur tout le territoire. *En Auvergne* : localisée (répartition à confirmer du fait de la confusion avec *O. sarsii*).



4 **Dissection indispensable.** Spermiducte court et inséré plus haut dans le vagin, pénis long et moins épais (6)

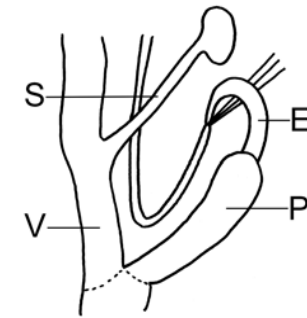
... *Oxyloma sarsii* (ESMARK 1886)

Coquille proche d'*O. elegans*, mais bien souvent plus grande et un peu plus allongée ; bord inférieur de l'ouverture plus étroit formant un triangle ; coquille ambre foncé ; stries d'accroissement fortes ; corps bien souvent sombre. *Habitat* : zones humides (sur végétation flottante). *En France* : plutôt dans le tiers nord. *En Auvergne* : répartition à confirmer du fait de la confusion avec *O. elegans* (signalée à la confluence de l'Allier et de la Loire).



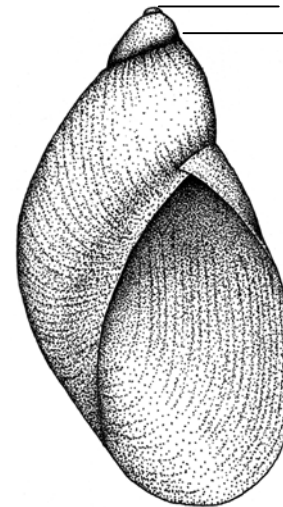
Succinea putris

1



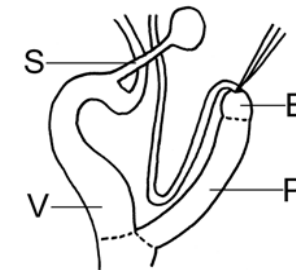
Succinea putris

2



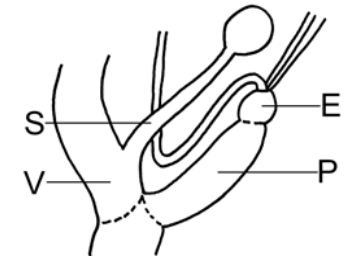
Oxyloma sp.

3



Oxyloma sarsii

6



Oxyloma elegans

5

Légende : V : Vagin ; S : Spermiducte ; E : Epiphallus ; P : Pénis