

Clef des Cigales d'Auvergne Limousin

rédaction Pascal Duboc ; illustrations Bernard Duprez, Pascale Walverens, Romain Riols, David Genoud, Pascal Duboc

A ce jour 7 espèces de cigales sont présentes sur le territoire concerné. Leurs stridulations sont le meilleur moyen de les repérer, mais toutefois ces chants sont difficiles à percevoir pour les petites espèces car de très haute fréquence et donc souvent couverts par le bruit ambiant de la nature.

- 1-** grandes espèces, taille du corps de 25 à 38 mm, ailes de 7 à 10 cm d'envergure**2**
- 2-** ailes antérieures sans aucune tache sombre, nervures des ailes colorées +/- de jaune à rouge**3**



David Genoud

- 3-** grande espèce de 30-40 mm avec ailes à nervation jaune à la base, sutures des éléments abdominaux non surlignées de jaune ou rouge, pronotum noir liseré de gris.

Stridulation puissante éraillée entrecoupée de stridulation de fréquence plus rapide

<http://www.cicadasong.eu/cicadidae/lyristes-plebejus.html>

- Cigale plébeienne *Lyristes plebejus*



3'- espèce moyenne de 25-35 mm avec ailes à nervation presque entièrement rouge orangé, sutures des éléments abdominaux lignées de rouge orangé, pronotum noir liseré de rouge orangé ; Stridulation commençant par 2-3 notes détachées suivies d'une longue stridulation égale (<http://www.cicadasong.eu/tibicinidae/tibicina-haematodes.html>)

..... Cigale rouge *Tibicina haematodes*



Cigale rouge



2'- ailes antérieures présentant une série de 11 taches noires, nervures jaunes à la base, sutures des éléments abdominaux surlignées de jaune, pronotum bariolé de jaunâtre et gris, taille 25-35 mm ; stridulation typiquement saccadée (<http://www.cicadasong.eu/cicadidae/cicada-orni.html>)

.....Cigale grise *Cicada orni*



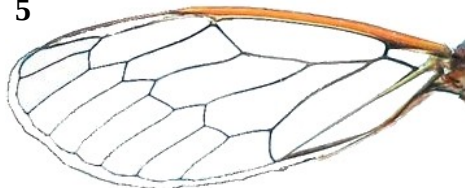
1'- petites espèces inférieures à 20 mm**4**



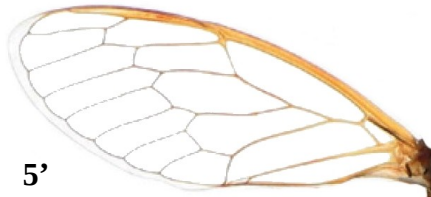
4- les nervures médiane et cubitale de l'aile antérieure forme un tronc commun à l'angle de la cellule basale ; espèces de 13 à 18 mm**5**

5- minuscule espèce ne dépassant pas les 13 mm, très sombre, abdomen à éléments cerclés de jaune, pronotum avec 2 petites taches jaunes triangulaires, nervures jaunâtres ; stridulation répétitive de phrases courtes Cigale pygmée *Tettigettula pygmae*
(<http://www.cicadasong.eu/cicadettinae/tettigettula-pygmae.html>)

5



5'



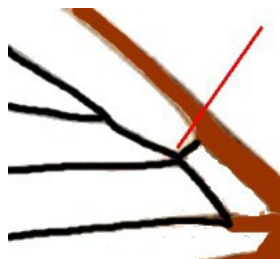
5'- petite espèce d'environ 17-18 mm, sombre mais à éléments de l'abdomen cerclé d'orangé, pronotum marqué de 2 taches orangées importantes, souvent fusionnées en forme de W, nervures des ailes jaune orangé ; stridulation à strophes saccadées courtes entrecoupées d'une note isolée

(<http://www.cicadasong.eu/cicadettinae/tettigettalna-argentata.html>)

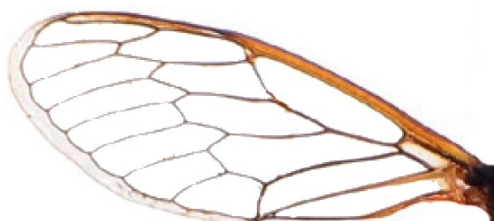


David Genoud

..... Cigale argentée
Tettigettalna argentata



4- les nervures médiane et cubitale de l'aile antérieure partent séparément de l'angle de la cellule basale ; espèces de 17 à 18 mm (inséparables de visu, stridulations diagnostiques mais difficilement audibles car peu puissantes) ; Nervures colorées de jaune orangé, pronotum sombre sans tache, tête sombre quasi sans taches, abdomen à éléments cerclés de jaune**6**



6- stridulation faite de strophes d'environ 5 secondes terminées par un *tsic* isolé [Cigale des collines *Cicadetta petryi*](http://www.cicadasong.eu/cicadettinae/Cttapetryi.html)
<http://www.cicadasong.eu/cicadettinae/Cttapetryi.html>

6'- stridulation longue de 30 à 50 secondes, uniforme sans *tsic* isolé [Cigale des montagnes *Cicadetta montana*](http://www.cicadasong.eu/cicadettinae/cicadetta-montana.html)
<http://www.cicadasong.eu/cicadettinae/cicadetta-montana.html>

A propos des exuvies

A l'instar des libellules, le stade « volant » des cigales est éphémère puisque ces insectes vivent d'abord dans la terre 2 ou 3 ans sous forme de larves qui émergent pour muer en insecte, laissant alors dans la végétation une exuvie. L'identification des mues n'est pas encore parfaitement étudiée et n'a pas fait l'objet de publication... On peut toutefois en reconnaître régionalement la plupart.

1- exuvie de taille assez imposante : 20 à 30 mm.....**2**

2- présence entre les pattes postérieures et médianes d'un gros tubercule, taille de 25 à 30 mm, couleur fauve terreuse sale

[Cigale plébeienne *Lyristes plebejus*](#)

2'- pas de tubercule entre les paires de pattes postérieures et médianes, aspect luisant « propre »**3**

3- grande taille de 25 à 30 mm, couleur roussâtre avec bordures des segments abdominaux foncées [Cigale rouge *Tibicina hamaetodes*](#)

3'- taille maxi de 20 mm, couleur jaunâtre translucide, bordures des segments abdominaux non contrastées [Cigale grise *Cicada orni*](#)

Bernard Duprez



1'- exuvie de petite taille n'atteignant pas les 20 mm, bordures des segments abdominaux et de la marge postérieure du thorax nettement foncées contrastées**4**



4- petite taille ≤ 12 mm (*image ci-dessus*)

.....[Cigale pygmée *Tettigettula pygmae*](#)

4'- taille de 15 à 18 mm : à ce jour je n'ai pas connaissance de critères publiés pour différencier les exuvies de ce groupe, à vérifier les éléments suivants ?

5- bordures des segments abdominaux brun clair

.....[Cigale argentée *Tettigetta alba*](#)

5'- bordures des segments brun foncé

[Cigale des collines *Cicadetta petryi*](#)

[Cigale des montagnes *Cicadetta montana*](#)

Note : pour entendre les stridulations de toutes ces espèces, un site incontournable www.cicadasong.eu