

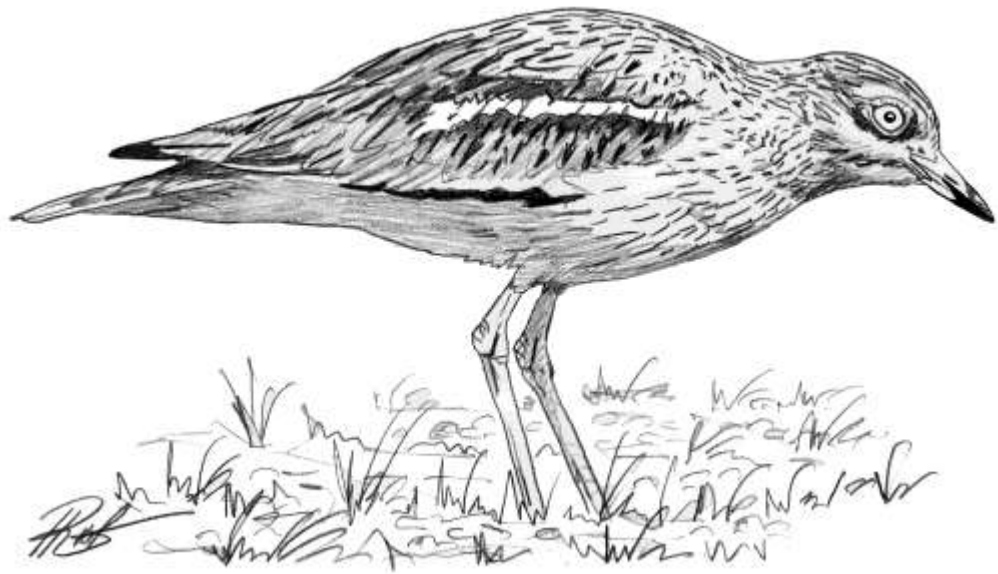


ISSN 0154 - 2109



L'Oedicnème criard (*Burhinus oedicnemus*) en Auvergne en 2019.

Auteurs : Nicolas Laprairie



LE GRAND-DUC N°89 (ANNEE 2021)

1. INTRODUCTION

Fin 2018 le Conseil Scientifique de la LPO Auvergne a proposé de faire le point sur l'Oedicnème en Auvergne. Ce document présente donc les éléments issus de l'analyse des données de la base Faune Auvergne concernant 2019. Pour rappel, cette enquête avait pour objectifs de faire un point sur la population d'Oedicnème criard hors zone fluviale et ainsi d'évaluer les tendances d'évolution de cette espèce. Tous les bénévoles intéressés étaient invités à participer.

2. RAPPEL DU PROTOCOLE

Sur la base des observations présentes dans la base Faune-Auvergne depuis 2010, il était proposé de faire 2 points d'écoute avec diffusion de la repasse, un premier passage vers le 10 / 15 avril, puis second passage fin mai / début juin.

Trois grandes zones étaient à prospecter :

- Le bocage de l'ouest de l'Allier
- La Sologne bourbonnaise
- Les Limagnes.

76 % des observations d'Oedicnèmes étant réalisées dans le département de l'Allier, cette enquête a motivé 12 bénévoles de ce dernier et 1 bénévole du Puy de Dôme. En revanche, il n'y a pas eu suivi pour les départements du Cantal et de la Haute-Loire.

Répartition par départements		
Au total		
1) Allier	76.6%	4 811
2) Puy-de-Dôme	12.8%	804
3) Haute-Loire	4.1%	255
4) Cantal	0.4%	26

Tableau 2-1 : Répartition des observations par départements dans la base Faune-Auvergne (1966-2019)

Les 2 secteurs du bocage de l'ouest et de la Sologne bourbonnaise ont été suivis quasi exhaustivement.

3. RESULTATS

- 206 points d'écoutes ont été réalisés lors du 1^{er} passage. 29 réponses à la repasse ou chants spontanés ont été notés.
- 194 points d'écoutes ont été réalisés lors du 2^{ème} passage. 22 réponses à la repasse ou chants spontanés ont été notés.
- 16 réponses à la repasse ou chants spontanés ont eu lieu aux 2 passages, ce qui permet de considérer que les oiseaux étaient cantonnés sur ces 16 sites. Néanmoins, aucun indice de nidification certaine n'a pu être trouvé.

Cette enquête a donc permis la confirmation d'une population établie hors zone fluviale, dans le bocage de l'ouest de l'Allier et en Sologne bourbonnaise, mais de faible densité. Elle confirme aussi les habitats favorables à l'espèce : vigne, jachère, sol nu, culture de printemps de type maïs et tournesol ; il semble également que la proximité de zones d'élevages est favorable aux ressources alimentaires exploitées par l'espèce.

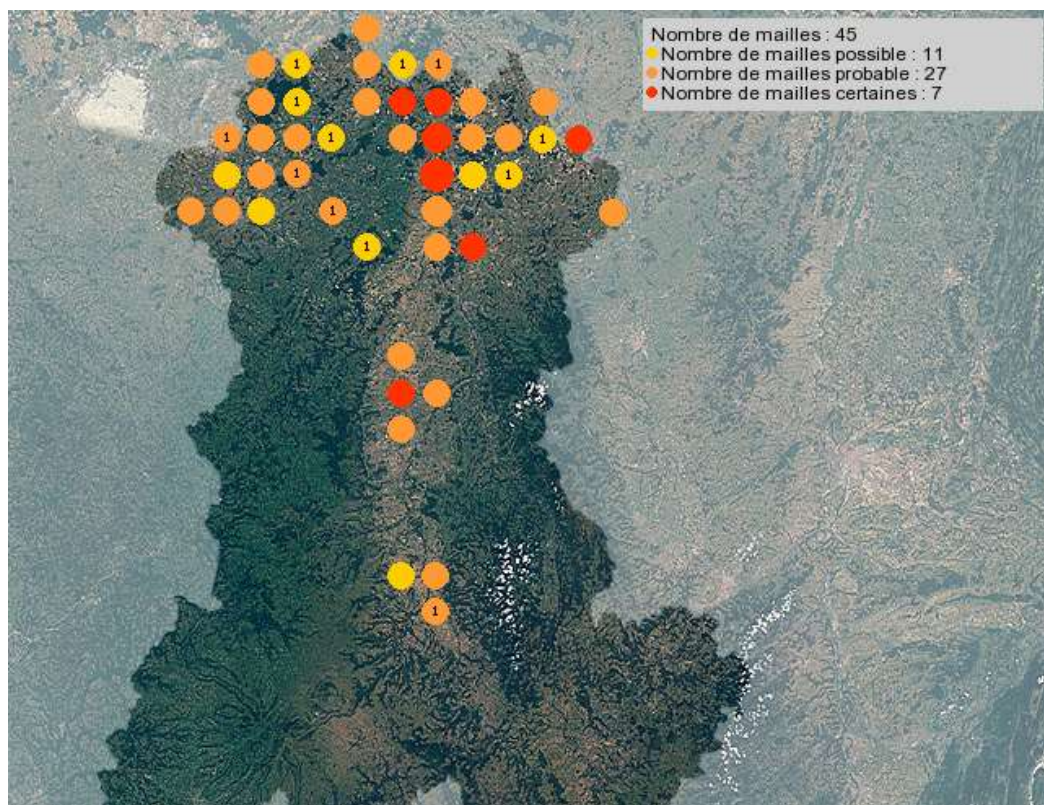


Figure 3-1 : Indice de nidification pour l'année 2019.

4. DISCUSSION

Tendances et évolution de l'espèce.

Quelques rappels issus du dernier atlas des oiseaux nicheurs d'Auvergne [BULIDON 2010] :

- Population Européenne : 46000 – 78000 couples.
- Population nationale : 5000 – 9000 couples.
- Population régionale : 430 – 720 couples dont 300 – 500 dans l'Allier, 100 – 170 dans le Puy-de-Dôme et 30 – 50 en Haute-Loire.

A l'issue de l'enquête de René Blanchon, Dominique Drouet et Frédéric Malvaud réalisée entre 1991 et 1993 et couvrant la période 1980 – 1993 pour l'Auvergne [MALVAUD 1995], le nombre de couples estimés allait de 350 à 500.

Quelques chiffres issus de la base de données Faune Auvergne depuis 2010.

CANTAL :

Aucun indice de nidification possible, probable ou certaine durant les 10 dernières années. L'absence de nidification de l'espèce dans ce département est confirmée.

HAUTE-LOIRE :

	2010	2011	2012	2013	2014	2015	2016	2017	2018	2019
Nidification possible	0	3	0	4	1	1	0	0	0	0
Nidification Probable	0	0	1	0	1	0	0	0	0	1
Nidification Certaine	0	0	0	0	0	0	0	0	0	0

Tableau 4-1 : Indices de nidification département de la Haute-Loire 2010-2019.

Aucun indice de nidification certaine durant les 10 dernières années. Seulement 3 indices de nidification probable et 9 indices de nidification possible, alors que les effectifs nicheurs annoncés dans l'Atlas des oiseaux nicheurs d'Auvergne sont de 30–50 couples. L'Oedicnème niche-t-il toujours en Haute-Loire ? La question est posée.

PUY-DE-DÔME :

	2010	2011	2012	2013	2014	2015	2016	2017	2018	2019
Nidification possible	14	21	22	4	7	19	5	9	14	12
Nidification Probable	10	11	5	6	3	3	6	4	1	6
Nidification Certaine	7	1	0	0	1	3	1	2	3	1

Tableau 4-2 : Indices de nidification département du Puy-De-Dôme 2010-2019.

Peu d'indices de nidification certaine. Les effectifs annoncés de 100 - 170 couples contrastent avec les données de la base Faune-Auvergne.

ALLIER :

	2010	2011	2012	2013	2014	2015	2016	2017	2018	2019
Nidification possible	81	109	89	55	64	44	62	67	110	131
Nidification Probable	45	69	86	87	40	53	94	103	107	96
Nidification Certaine	5	17	16	12	9	16	14	24	22	18

Tableau 4-3 : Indices de nidification département de l'Allier 2010-2019.

Les populations d'Oedicnèmes nichant sur les plages du val d'Allier et du val de Loire sont probablement les plus stables. Les chiffres annoncés dans les différents ouvrages mériteraient toutefois d'être confirmés (G Pic trouve 28 couples minimum sur 60 km de rivière Allier en 1973, en 1980 une estimation donne 60-70 couples nicheurs répartis en val d'Allier, entre Vichy et le Veudre).

L'enquête 2019 a permis de confirmer l'existence d'une population disséminée dans le bocage et en Sologne Bourbonnaise sans pour autant pouvoir confirmer la reproduction. Une estimation de 20 – 40 couples semble être raisonnable à la vue des résultats et du territoire couvert par cette dernière.

A la lecture des résultats de cette enquête, les effectifs annoncés de 300 – 500 couples pour ce département ne semblent plus d'actualité aujourd'hui.

5. CONCLUSION

Le déclin marqué de l'Oedicnème en Europe semble se confirmer en Auvergne. Les causes sont multiples : habitats naturels en diminution, dérangements, mutation de l'agriculture et réductions des potentialités alimentaires.

L'Oedicnème semble toutefois se maintenir sur les gravières naturelles de l'Allier et de la Loire.

Une réévaluation à la baisse des effectifs nicheurs en Auvergne semble évidente.

6. BIBLIOGRAPHIE

[BULIDON 2010] BULIDON G et DEJAIFVE P. A., In LPO Auvergne. 2010. Atlas des oiseaux nicheurs d'Auvergne. LPO Auvergne, Delachaux et Niestlé, Paris. p 165-167.

[MALVAUD 1995] MALVAUD F., 1995. L'Oedicnème criard en France : répartition et effectifs. Extrait de l'enquête de René BLANCHON, Dominique DROUET et Frédéric MALVAUD. Ornithos, 2 : 77-81.

Remerciements :

Sont remerciées sincèrement toutes les personnes ayant participées à l'enquête : Sandrine AUBRUN, Sylvie LOVATY, Arnaud TROMPAT, Hugo SAMAIN, Jean-Paul BIJON, Eliane MANIERE, Thérèse REIJS, Jean-Luc GILLES, Philippe BRU, Jean-Christophe SAUTOUR, Annette FAURIE, Jean MAZADE.