



PHOTO de Nicole DESCHAUME

LPO AUVERGNE

MIGRATION POST-NUPTIALE DES GRUES CENDREES HIVER 2006 2007

Synthèse suite à l'étude des données d'observations :

Les premières grues sont signalées le 25 août 2006 sur le département de l'Allier (30 au dessus de Cérilly).

Le 7 octobre 2006, 10 grues survolent la commune de Gouttières (63) à 17 h 30.

Le 9 octobre 2006, 70 grues passent au-dessus de la commune de Valignat (03) à 9 h 00 et le 10 octobre toujours au-dessus de Valignat un vol de 140 à 8 h 30.

Le 12 octobre 2006, des cris sont entendus à 13 h 30 au-dessus de Désertines (03).

Les 13 et 14 octobre 2006 constituent la première vague de passages de grues au-dessus de l'Allier : 2 975 grues pour un total de 5 communes à l'ouest du département entre 16 h 00 et 19 h 15 le 13 (Treignat en particulier) et 1 892 pour un total de 7 communes toujours à l'ouest du département entre 10 h 00 et 21 h 00 le 14. Total région : 4 867.

Le lendemain 15 octobre 2006, 25 grues survolent Aude (03) à 11 h 00.

Le 16 octobre 2006, 30 grues passent au-dessus de Saint Gervais d'Auvergne (63) à 15 H 00 .

Le 17 octobre 2006, toujours au-dessus de Saint Gervais d'Auvergne (63), 117 grues en 3 vols entre 9 h 15 et 9 h 30. Le matin même des cris sont entendus à 5 heures au-dessus de Domérat (03).

Le 18 octobre 2006, des cris sont entendus au-dessus de Vaux (03) à 22 H 40.

Le 21 octobre 2006, lors d'une journée migration à Creste (63), 3 grues (2 adultes et 1 juvénile) sont observées à 16 h 15.

Le 26 octobre 2006, un vol important survole Domérat à 15 H 15.

Le 27 octobre 2006, 50 grues sont vues à Bagneux (03), 150 en vol assez bas au-dessus de la Petite Marche (03) et des cris au-dessus de Montluçon à 19 h 10.

Le 28 octobre 2006, les premières grues sont observées dans le Cantal au nombre de 19 au-dessus de Murat à 17 h 30.

Le 29 octobre 2006, elles ont choisies le Cantal (26 au-dessus de Riom es Montagnes et 5 au-dessus du Monteil) et le Puy de Dôme (un total de 291 au-dessus de 3 communes La Roche Blanche, Creste et Queuille).

Le 30 octobre 2006, six données dans l'Allier mais pour un total de 73 car deux vols non comptabilisés et 22 au-dessus du Cantal (Riom es Montagne et Le Monteil).

Le 31 octobre 2006, un passage de 100 grues au-dessus de Montluçon (03) à 16 h 00.

Du 1^{er} au 6 novembre 2006, on assiste à la deuxième vague de passages des grues : 4 238 sur les 3 départements (3 783 pour l'Allier (80 données, les nombres de grues sont très peu élevés), 189 pour le Puy de Dôme (7 données) et 276 pour le Cantal(5 données)).

Le 3 novembre 2006, 5 grues sont posées dans un champs en bordure de Loire entre les départements de l'Allier et de la Nièvre.

Le 10 novembre 2006, 2 groupes passent au-dessus de Montluçon (03) à 12 h 20 (total 107).

Le 11 novembre 2006, 2 passages dans le Puy de Dôme (15 à 11 h 15 au-dessus de Cournon et des cris à 21 h 00 au-dessus de Pontaumur (« gros vacarme »)).

Le 12 novembre 2006, elles survolent l'Allier(67) et le Puy de Dôme (100) en fin de journée.

Le 18 novembre 2006, 50 grues survolent Cournon (63).

Le 23 novembre 2006, elles passent au-dessus de Montluçon (03) à 6 heures du matin.

Les 28, 29 et 30 novembre 2006, la troisième vague passent au-dessus de l'Allier : Isle et Bardais, Le Brethon et Deneuille les Mines en fin d'après-midi (900 le 28, 25 données dont 13 non dénombrées à cause d'un tapis nuageux très épais le 29 avec un total de 1 461 et 11 données dont 9 de nuit le 30 avec un petit total de 53 seulement.

Le 1^{er} décembre 2006, 35 grues survolent Talizat dans le Cantal et contre un vent de force 4 parcourent 21 kms en 1 heure !.

Le 9 décembre 2006, 6 données sur l'Allier (6 communes) pour un total de 690 grues entre 15 h 40 et 19 h 00.

Le 12 décembre 2006, des cris seulement à 12 h 15 à Meaulne (03).

Le 17 décembre 2006, deux données sur l'Allier : des cris à Vaux à 14 h 10 et 8 au-dessus de Château sur Allier à 15 h 00.

Le 18 décembre 2006, 8 données sur l'Allier dont 6 de nuit entre 18 h 00 et 23 h 30 (Isle et Bardais, Désertines, Prémilhat, Montluçon, Avermes) (Total : 160).

Le 19 décembre 2006, quatrième passage important : 16 données pour un total de 3 392 grues (2 000 à 2 500 environ à Vallon en Sully en 8 passages entre 11 h 35 et 11 h 50), 3 grues (une famille) a passé la nuit sur les bords d'Allier à Aubigny et reparte à 8 heures le lendemain direction ouest.

Le 20 décembre 2006, des cris à Treignat (03) à 11 h 30 en raison du brouillard.

Le 22 janvier 2007, 2 grues passent au-dessus d'Aubigny (03) direction ouest.

Le 24 janvier 2007, 14 grues survolent la Serre (Chanonat (63)) à 12 h 20.

Le 25 janvier 2007, petite descente au-dessus de l'Allier (Total de 280 en 7 données) entre 11 H 15 et 16 h 00.

Le 26 janvier 2007, 4 grues au-dessus de Cérilly à 16 h 00 direction Est (?) et 70 à 17 h 00 vers le sud ouest.

Les 27 et 28 janvier 2007, passage de 50 (le 27) et des cris dans la nuit (le 28) au-dessus de Saint Priest des Champs (63).

Le 1^{er} février 2007, 37 aux environs de Vichy (03) à 17 h 15.

Effectifs pour la saison post-nuptiale 2006-2007 :

HAUTE LOIRE : 0

CANTAL : 383

PUY DE DOME : 869

ALLIER : 16 519

TOTAL : 17 771

Ci-dessous tableau détaillé des effectifs de grues entre le 25 août 2006 et le 1^{er} février 2007 :

PASSAGES GRUES SUR AUVERGNE SAISON 2006 2007

DATES	ALLIER	PUY DE DOME	CANTAL	HAUTE LOIRE	TOTAL AUVERGNE
25/08/2006	30				30
07/10/2006		10			10
09/10/2006	70				70
10/10/2006	140				140
12/10/2006	?				0
13/10/2006	2975				2975
14/10/2006	1892				1892
15/10/2006	25				25
16/10/2006		30			30
17/10/2006	CRIS	117			117
18/10/2006	CRIS				0
21/10/2006		3			3
26/10/2006	?				0
27/10/2006	200				200
28/10/2006			19		19
29/10/2006		291	31		322
30/10/2006	73				73
31/10/2006	100		22		122
01/11/2006	1049				1049
02/11/2006	883				883
03/11/2006	674				674
04/11/2006	1106	11			1117
05/11/2006	31	128	228		387
06/11/2006	40	50	48		138
10/11/2006	107				107
11/11/2006		15			15
12/11/2006	67	100			167
18/11/2006		50			50
23/11/2006	CRIS				0
28/11/2006	900				900
29/11/2006	1461				1461
30/11/2006	53				53
01/12/2006			35		35
09/12/2006	690				690
12/12/2006	CRIS				
17/12/2006	8				8
18/12/2006	160				160
19/12/2006	3392				3392
20/12/2006	CRIS				0
22/01/2007	2				2
24/01/2007		14			14
25/01/2007	280				280
26/01/2007	74				74
27/01/2007		50			50
28/01/2007		CRIS			0
01/02/2007	37				37
TOTAL	16519	869	383	0	17771

Nombres de communes :**HAUTE LOIRE : 0****CANTAL : 5** (Le Monteil, Le Vigean, Murat, Riom es Montagnes, Talizat).**PUY DE DOME : 15** (Bongheat, Chanonat, Clermont Ferrand, Cournon, Creste, La Roche Blanche, Le Crest, Pontaumur, Queille, Romagnat, Saulzet Le Froid, Saint Saturnin, Saint Gervais d'Auvergne, Saint Maurice es Allier, Saint Priest des Champs).**ALLIER : 49** (Ainay le Château, Archignat, Argenty, Aubigny, Audes, Avermes, Bagneux, Bellenaves, Bessay sur Allier, Bezenet, Bizeneuille, Cérilly, Chamblet, Château sur Allier, Châtel de Neuvre, Couleuvre, Deneuille les Mines, Désertines, Domérat, Estivareilles, Gannay sur Loire, Isle et Bardais, La Petite Marche, Lavault Ste Anne, Le Brethon, Le Veudre, Meaulne, Montluçon, Nassigny, Neure, Prémilhat, Saint Angel, Saint Bonnet de Tronçais, Saint Désiré, Saint Palais, Saint Victor, Saint Léopardin d'Augy, Treignat, Urçay, Valignat, Valigny, Vallon en Sully, Vaux, Vichy, Villebret, Villeneuve sur Allier, Vitray).**HIVERNAGE :****ALLIER :**

Quelques hivernantes (entre 90 et 280) sont observées dans la réserve du Val d'Allier :
 Le 29 octobre 2006 : 2 grues sur la commune de La Ferté Hauterive.

Le 5 novembre 2006 : 90 grues au gagnage à Boudemange (La Ferté Hauterive) dont une baguée.

Le 11 novembre 2006 : 150 grues posées sur le sable au Pacage (Bessay sur Allier) puis elles partent direction plein ouest et en direction de La Ferté Hauterive.

Le 3 décembre 2006 : 180 grues posées sur la commune de Bessay sur Allier sous une pluie battante.

Le 31 décembre 2006 : 235 grues au dortoir (elles étaient dans l'après-midi sur leur lieu de gagnage sur la commune de Saint Gérard de Vaux).



Le 3 janvier 2007 : 227 grues au dortoir dans la réserve du Val d'Allier.

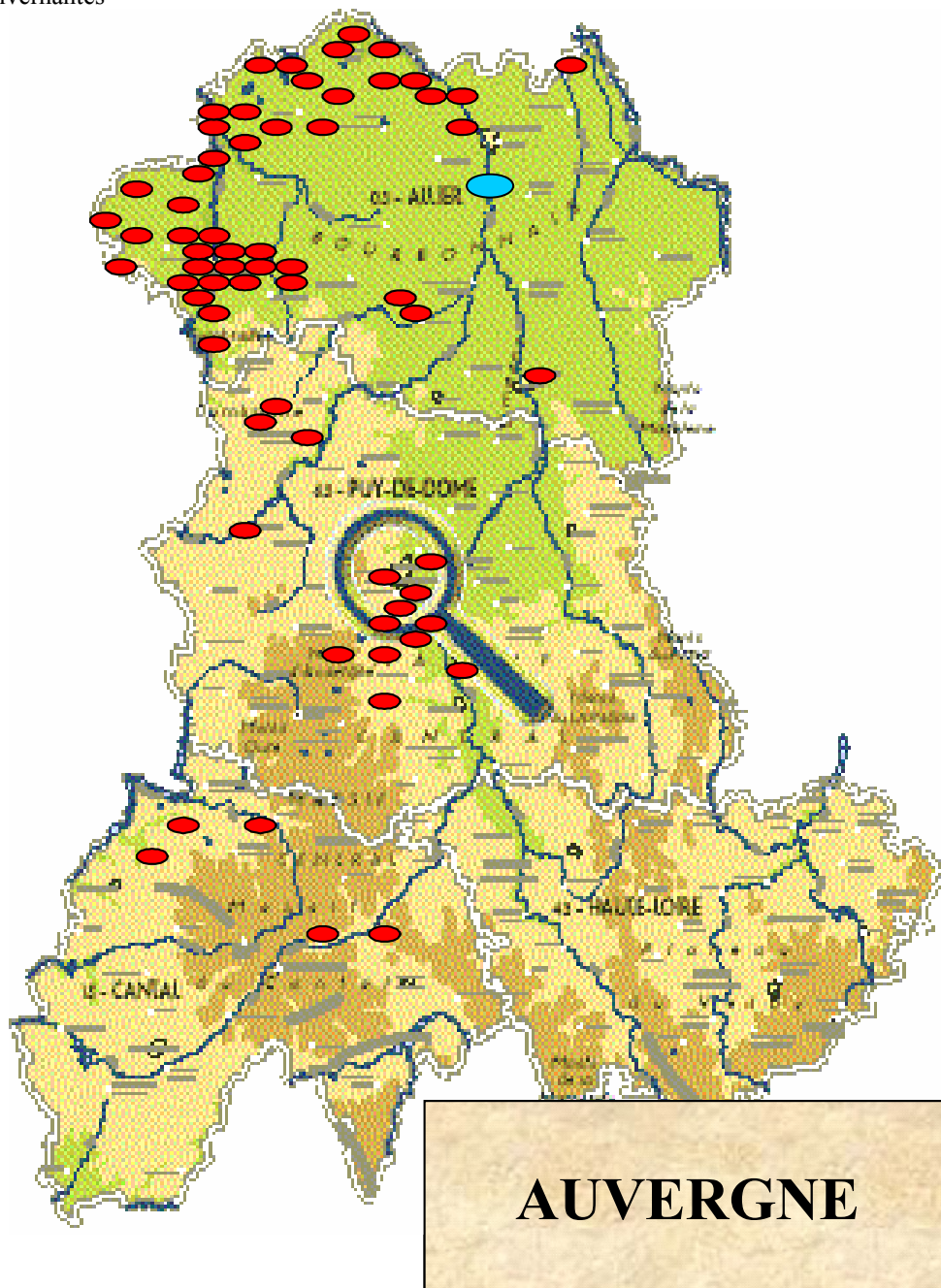
Le 11 janvier 2007 : 256 grues à Boudemange sur la commune de la Ferté Hauterive. Une grue portait des bagues colorées (bleu, rouge, vert patte droite, et bleu, bleu, rouge patte gauche).

Le 21 janvier 2007 : 245 grues dans la Réserve du Val d'Allier.

Le 29 janvier 2007 : 280 grues dans la réserve du Val d'Allier.

CARTE D'AUVERGNE

-  Communes
Grues en migration
-  Communes
Grues hivernantes



Nombres d'observateurs (par courrier ou par internet) que je remercie très sincèrement (malgré les risques d'accident lorsque les observations sont faites en voiture sur autoroute ou plus reposant lorsque celles-ci sont faites à bord du train !).

HAUTE LOIRE : 0

CANTAL : 4 (Philippe ALBESSARD, Guillaume BOUVARD, Philippe GUIGNABERT, Romain RIOLS)

PUY DE DOME : 11 (Matthieu BERNARD, Jean François CARRIAS, Madeleine CHAFFREIX, Jean Pierre DULPHY, Christophe EYMARD, François GUELIN, Charles LEMARCHAND, Françoise MAIGNOL, D PEYNET, Olivier ROQUETANIERE, Pierre TOURET)

ALLIER : 35 (Emmanuel AMOR, Daniel AUCLAIR, René AUCLAIR, Arnaud BAYLE, Bernard BEUGRAS, Alain BLAISE, Georges BULIDON, Jean et Madeleine CARRAT, Claude CHAPALAIN, Philippe CHEVALIER, André CONFESSON, Guy COUCHARD, Nicole et René DESCHAUME, Jean Pierre DUFOURNY, Jean Baptiste DUMONT, Annette FAURIE, Jean FOMBONNAT, Pascal GIOSA , Philippe GIOVANNI, François GUÉLIN, Groupe Jeunes Ornithos, Matthieu GUILLEMARD, Jacqueline GUILLOT, Jérôme LAFAIX, Caitline LAJOIE, Thérèse POITRINEAU, Marc POMMAREL, Gérard RENOUX, Michel RIGOULET, Jacqueline ROUSSET , Jean Christophe SAUTOUR, Michèle SAYOUS, Jean THIOLAS, Arnaud TROMPAT)

TOTAL : 50

CONCLUSION

Que doit-on retenir de cette migration post-nuptiale 2006 – 2007 ?

Les observations de cette migration est en forte baisse par rapport à l'an passé (17 755 contre 66 954) mais cette année encore une majorité signalée au-dessus de l'Allier (16 519).

Les vents du sud et nord est les ont déportées au-dessus des départements voisins comme le Cher, l'Indre, la Creuse, la Vienne...



Photo de Nicole DESCHAUME

FIN

Nicole DESCHAUME
LPO AUVERGNE (Groupe Montluçon)
Réseau Grues France
Coordonnatrice Région Auvergne