



Photo de Cyril

**MIGRATION POST-NUPTIALE DES GRUES CENDREES
HIVER 2008 2009**

Synthèse suite à l'étude des données d'observations :

Les premières grues sont signalées le 26 *septembre 2008* sur le département de l'Allier (50 au dessus du Veudre et 35 au-dessus de Vermeix).

Le 27 *septembre 2008*, un total de 461 grues passent au-dessus de l'Allier entre 15h30 et 17h00 (Montluçon et région de Tronçais) et 4 passages non comptabilisés sont entendus également au-dessus de Tronçais.

Le 9 *octobre 2008*, 3 grues sont vues à Lafeline (Allier).

Le 12 *octobre 2008*, des grues sont entendues à 3 h00 du matin au-dessus de Montluçon (03).

Le 14 *octobre 2008*, 50 grues passent au dessus de Chamblet (03).

Le 18 *octobre 2008*, un total de 1015 grues survolent l'Allier au-dessus de 10 communes situées dans l'ouest du département entre 15h00 et 19h15.

Le 19 *octobre 2008*, 950 grues au-dessus de l'Allier entre 5h50 et 18h15, 193 au-dessus du Puy de Dôme entre 9h10 et 17h30 et 52 au-dessus de la Haute Loire à 19h10 (Blesle) qui auraient été vues un peu avant à Creste dans le Puy de Dôme.

Le 20 *octobre 2008*, 150 grues au-dessus de Treignat (03) à 17h00.

Le 21 *octobre 2008*, un nombre non comptabilisé passe au-dessus de Olloix (63) à 8h30.

Le 23 *octobre 2008*, 23 grues survolent Villebret (03) à 18h30 et 116 en trois observations au-dessus du Puy de Dôme (Clermont Ferrand et Saint Gervais d'Auvergne) entre 12h00 et 16h00.

Le 24 *octobre 2008*, 495 grues (entre 16h30 et 19h00) en 8 données et 3 passages de nuit au-dessus de l'Allier.

Le 25 *octobre 2008*, premier gros passage au-dessus de la région Auvergne avec un total de 12 826 : 12 387 dans l'Allier et 4 passages non comptabilisés (brouillard et nuit), 299 dans le Puy de Dôme et 4 passages de nuit (au-dessus de Châtel Guyon, Aydat, St Amant Tallende), 140 dans le Cantal.

Le 26 *octobre 2008*, 547 grues et 1 vol de nuit passent au-dessus de l'Allier entre 14h00 et 21h00, 158 au-dessus du Puy de Dôme entre 11h00 et 13h30 et 13 au-dessus du Cantal (Riom es Montagnes) vues également un peu avant dans le Puy de Dôme à Creste et Olloix.

Le 29 *octobre 2008*, 226 grues au-dessus de l'Allier de 14h35 à 17h30 et 34 au-dessus de Saint Gervais d'Auvergne (63) à 16h30.

Le 30 *octobre 2008*, 100 grues au-dessus de Moulins (03) et passage nocturne au-dessus du Brethon (03) à 19h30.

Le 31 *octobre 2008*, 10 au-dessus du Veudre (03) à 17h00.

Le 1^{er} *novembre 2008*, passage nocturne à Champeix (63) à 20h30.

Les 2,3 et 4 *novembre 2008*, deuxième gros passage au dessus de l'Auvergne avec un total de 21 903, (le 2 *novembre 2008* au-dessus de l'Allier : 11 246 grues entre 14h00 et 17h55, le 3 *novembre 2008*, 292 grues survolent l'Allier entre 8h10 et 14h00 et 99 survolent le Puy de Dôme entre 9h15 et

13h05, le 4 novembre 2008, 10 949 grues passent au-dessus de l'Allier entre 8h40 et 17h15 et 203 au-dessus du Puy de Dôme).

Le 5 novembre 2008, 30 et un passage de nuit au-dessus du Puy de Dôme à 19h00 (Chamalières et Montaigut le Blanc).

Le 6 novembre 2008, 21 au-dessus de Montluçon (03).

Le 7 novembre 2008, 36 au-dessus de Saint Léopardin d'Augy (03) à 14h20 et 12 au-dessus du Cantal (Cussac et Mauriac) à 15h05 et 17h05.

Le 8 novembre 2008, 12 au-dessus de la Haute Loire (Coubon) à 10h30 et 24 au-dessus du Cantal (Sainte Eulalie) à 12h00.

Le 11 novembre 2008 10 grues au-dessus de Busset à 19h00.

Le 12 novembre 2008, 25 au-dessus de l'Allier (Hérisson) à 15h00 et un passage nocturne au-dessus de Saint Genès Champanelle (Fontfreyde) dans le Puy de Dôme à 23h00.

Le 13 novembre 2008, 123 grues et 2 passages nocturnes au-dessus de l'Allier, 30 grues et 2 passages nocturnes au-dessus du Puy de Dôme.

Du 14 au 25 novembre 2008 peut être considéré comme la 3^{ème} vague de migration post nuptiale : un total de 38 737 au dessus de l'Auvergne : le 14 novembre 2008 : Allier, 2597, 3 passages de nuit et 7 passages non comptabilisés, Puy de Dôme, 318 et 4 passages de nuit, Cantal, 265 et 1 passage de nuit. Le 15 novembre 2008 : Allier, 621, Puy de Dôme : 101. Le 16 novembre 2008 : Allier 1 passage de nuit et un passage non comptabilisé. Le 17 novembre 2008 : Allier, 3884, 14 passages de nuit et 4 passages non comptabilisés, Puy de Dôme, 2093, 1 passage de nuit et 6 passages non comptabilisés, Cantal, 489, 1 passage de nuit et 1 passage non comptabilisé. Le 18 novembre 2008 : Allier, 1 419 et 5 passages de nuit, Puy de Dôme, 50, Cantal, 102. Le 19 novembre 2008 : Allier, 6202, 17 passages de nuit et 4 passages non comptabilisés, Puy de Dôme, 1704, 8 passages de nuit et 2 passages non comptabilisés, Haute Loire, 25, Cantal, 447. Le 20 novembre 2008 : Allier, 13. Le 21 novembre 2008 : Allier, 5 passages de nuit, Puy de Dôme, 1 passage de nuit. Le 22 novembre 2008 : Allier, 6438, 9 passages de nuit et 5 passages non comptabilisés, Puy de Dôme, 2201 et 2 passages non comptabilisés, Cantal, 3 et 4 passages de nuit. Le 23 novembre 2008 : Allier 3911, 1 passage de nuit et 3 passages non comptabilisés, Puy de Dôme, 958 et Cantal, 1. Le 24 novembre 2008, Allier, 56 et un passage non comptabilisé. Le 25 novembre 2008 : Allier, 4327, Puy de Dôme, 512.

Le 26 novembre 2008, 33 grues sont vues au-dessus d'Aydat et d'Orcines (Ternant) dans le Puy de Dôme.

Le 28 novembre 2008, un passage de nuit à 22h00 au-dessus de Montluçon.

Le 29 novembre 2008, 1 passage non comptabilisé en raison du brouillard à Diou (03) à 14h45, 100 grues au-dessus de Romagnat (63) à 10 h 00 et 1 au dessus d'Arpajon sur Cère à 14h00 et 60 au-dessus de Talizat (15).

Le 30 novembre 2008, 136 au-dessus de l'Allier (Moulins et Montluçon).

Le 6 décembre 2008, un passage nocturne au-dessus de Saint Léopardin d'Augy (03) à 18h57.

Le 7 décembre 2008, 34 grues au-dessus de l'Allier dont 25 remontent vers le nord.

Le 9 décembre 2008, 19 grues au-dessus de Saint Flour (15) à 13h30.

Le 13 décembre 2008, 21 au-dessus de Désertines (03) à 13h15 remontent vers le nord.

Le 15 décembre 2008, un passage nocturne au-dessus de Montluçon (03) à 23h00.

Le 16 décembre 2008, un passage nocturne au-dessus de Vallon en Sully (03) à 19h00.

Le 17 décembre 2008, 5 grues au-dessus de Couleuvre (03) à 10h45.

Le 22 décembre 2008, 122 au-dessus de l'Allier (Montmarault, Avermes, Meaulne).

Le 23 décembre 2008, un passage non comptabilisé au-dessus de Montluçon (03) à 11h55.

Le 24 décembre 2008, un passage non comptabilisé au-dessus de Treignat (03) à 17h00 (brouillard).

Le 25 décembre 2008, 100 au-dessus de Nassigny (03) à 16 h 00 et un passage non comptabilisé à Treignat (03) à 17h00 (brouillard).

Le 26 décembre 2008, 408 au-dessus de l'Allier et 2 au-dessus de Saint Agoulin (63).

Le 29 décembre 2008, 24 au-dessus de l'Allier (Givarlais et Domérat).

Le 7 janvier 2009, 5 à 16h00 au-dessus de Cournon (63).

Le 9 janvier 2009, 4 grues passent au-dessus de Cohade en Haute Loire.

Après étude des passages dans l'Allier, le Puy de Dôme, le Cantal et la Haute Loire, on constate que des groupes ont été vus à plusieurs endroits à des heures différentes. Il s'agit dans ces cas là de mêmes groupes. Il en a été tenu compte bien évidemment.

Effectifs pour la saison post-nuptiale 2008-2009 :

HAUTE LOIRE : 93
 CANTAL : 1 563
 PUY DE DOME : 9 239
 ALLIER : 69 525
TOTAL : 80 420

Ci-dessous tableau détaillé des effectifs de grues entre le 26 septembre 2008 et le 9 janvier 2009 :

PASSAGES GRUES SUR AUVERGNE SAISON 2008 2009

DATES	ALLIER	PUY DE DOME	CANTAL	HAUTE LOIRE	TOTAL AUVERGNE
26/09/2008	85				85
27/09/2008	461				461
02/10/2008	3				3
09/10/2008	3				3
12/10/2008	CRIS				0
14/10/2008	50				50
18/10/2008	1015				1015
19/10/2008	950	193		52	1195
20/10/2008	150				150
23/10/2008	23	116			139
24/10/2005	495				495
25/10/2005	12387	299	140		12826
26/10/2008	547	158			705
29/10/2008	226	34			260
30/10/2008	100				100
31/10/2008	10				10
01/11/2008		CRIS			0
02/11/2008	11246				11246
03/11/2008	292	99			391
04/11/2008	10949	203			11152
05/11/2008		30			30
06/11/2008	21				21
07/11/2008	36		12		48
08/11/2008			24	12	36
11/11/2008	10				10
12/11/2008	25	CRIS			25
13/11/2008	123	30			153
14/11/2008	2597	318	265		3180
15/11/2008	621	101			722
16/11/2008	CRIS				0
17/11/2008	3884	2093	489		6466
18/11/2008	1419	50	102		1571
19/11/2008	6202	1704	447	25	8378
20/11/2008	13				13
21/11/2008	CRIS	CRIS			0
22/11/2008	6438	2201	3		8642
23/11/2008	3911	958	1		4870
24/11/2008	56				56
25/11/2008	4327	512			4839

26/11/2008		33			33
28/11/2008	CRIS				0
29/11/2008	CRIS	100	1		101
30/11/2008	136		60		196
06/12/2008	CRIS				0
07/12/2008	34				34
09/12/2008			19		19
13/12/2008	21				21
15/12/2008	CRIS				0
16/12/2008	CRIS				0
17/12/2008	5				5
22/12/2008	122				122
23/12/2008	CRIS				0
24/12/2008	CRIS				0
25/12/2008	100				100
26/12/2008	408	2			410
29/12/2008	24				24
07/01/2009		5			5
09/01/2009				4	4
TOTAL	69525	9239	1563	93	80420

Nombres de communes :

HAUTE LOIRE : 4 (Cohade, Coubon, Langeac, St Etienne de Blesle)

CANTAL : 20 (Allanche, Andelat, Arches, Arpajon sur Cère, Auzers, Champagnac, Cussac, Ladinhac, Lanobre, Le Monteil, Loupiac, Mauriac, Riom es Montagnes, Roffiac, Ruynes en Margeride, Saint Flour, Sainte Eulalie, St Martin Cantales, Talizat, Tournemire).

PUY DE DOME : 57 (Ars les Favets, Aubière, Aydat, Beaulieu, Besse, Bort l'Etang, Cébazat, Ceyrat, Chamalières, Chambon sur Lac, Champeix, Chantat la Mouteyre, Chanonat, Charnat, Chatelguyon, Cisternes la Forêt, Clermont Ferrand, Cournols, Coumon, Creste, Espinasse, Gervovie, La Roche Blanche, Le Vernet Ste Marguerite, Lempdes, Manzat, Marcillat, Marsat, Menat, Montaigut le Blanc, Olloix, Orcines, Pionsat, Plauzat, Puy Guillaume, Riom, Romagnat, Royat, Saint Angel, Saint Beauzire, Saint Gervais d'Auvergne, Saint Ours, , Saint Agoulin, Saint Amant Tallende, St Eloy les Mines, Saint Genès Champanelle, Saint Genès Champespe, Saint Germain près Herment, Saint Hyppolite, Saint Julien de Coppel, Saulzet le Chaud, Tallende, Tauves, Tortebeisse, Veyre Monton, Vic le Comte, Vichel).

ALLIER : 85 (Abrest, Ainay le Château, Archignat, Aubigny, Audes, Avermes, Bardais, Bellerive sur Allier, Bessay sur Allier, Braize, Bressolles, Busset, Cérilly, Chambérat, Chamblet, Chantelle, Château sur Allier, Châtel de Neuve, Chazemais, Chouvigny, Commentry, Coulandon, Couleuvre, Couzon, Cusset, Deneuille les Mines, Désertines, Diou, Domérat, Durdat Larequille, Echassières, Gannat, Gennetines, Givarlais, Hérisson, Huriel, Isle et Bardais, La Chapelaude, La Ferté Hauterive, La Petite Marche, Lafeline, Le Brethon, Le Veudre, Louroux de Bouble, Louroux Hodement, Maillet, Mazirat, Meaulne, Meillers, Montluçon, Montmarault, Montvicq, Moulins, Nassigny, Nérès les Bains, Neure, Neuvy, Prémilhat, Quinssaines, Saint Angel, Saint Bonnet de Tronçais, Saint Désiré, Saint Genest, Saint Palais, Saint Plaisir, Saint Sauvier, Saint Victor, Sainte Thérènce, Saint Léopardin d'Augy, Toulon sur Allier, Treignat, Tronçais et forêt, Tronget, Valignat, Valigny, Vallon en Sully, Vaux, Venas, Vemeix, Villebret, Villefranche d'Allier, Viplay, Voussac, Ygrande, Yzeure).

HIVERNAGE ET STATION REPOS :

CANTAL :

Le 22 novembre 2008 : 109 grues posées au cham de Mons sur la commune de Roffiac l'après-midi.

PUY DE DOME :

Le 22 novembre 2008 : 10 grues posées sur la commune de St Genès Champanelle à 21h00.
 Le 25 novembre 2008 : 12 grues posées dans un champ sur la commune de St Gervais d'Auvergne à 11h45.

ALLIER :

Hivernantes (entre 22 et 1000) sont observées dans la réserve du Val d'Allier :
 Le 20 et le 26 juillet ainsi que le 27 septembre 2008 : 1 seule posée.
 Le 2 octobre 2008 : 3 en vol au-dessus de la réserve.
 Le 3 octobre 2008 : des cris entendus à la falaise des Mocquets.
 Le 29 octobre 2008 : 2 grues à la Caillouse.
 Le 30 octobre 2008 : 100
 Le 11 novembre 2008 : 114
 Le 19 novembre 2008 : 900
 Le 20 novembre 2008 : 200 dont une baguée.
 Le 23 novembre 2008 : 22 au Pacage et environ 1000 au Paradis.
 Le 25 novembre 2008 : 300
 Le 3 décembre 2008 : 37 volent le matin au dessus de la réserve au lieu dit Les Garrauds et 224 au-dessus de la réserve sur la commune de Bessay sur Allier. 800 le soir.
 Le 16 décembre 2008 : 530
 Le 26 décembre 2008 : 450 dans un champ de maïs sur la commune de Toulon sur Allier.
 Le 27 décembre 2008 : 480
 Le 14 janvier 2009 (Wetlands): 527 recensées
 Le 17 janvier 2009 : 168 et 500
 Le 24 janvier 2009 : 850
 Le 11 février 2009 : 11
 Le 14 février 2009 : 600
 Le 15 février 2009 : 544
 Le 18 février 2009 : 350

Autres lieux où sont observées des grues posées :

ALLIER :

Le 24 octobre 2008 : 3 dans un champ sur la commune de Quinssaines.
 Le 2 novembre 2008 : 3 000 passent la nuit près de Treignat dans un champ (brouillard épais).
 Le 17 novembre 2008 : un certain nombre de grues passent la nuit posées à l'étang de Goule sur la commune de Valigny.
 Le 18 novembre 2008 : 93 dans un champ sur la commune de Saint Léopardin d'Augy et également un groupe à proximité de l'école à Valigny.
 Le 22 novembre 2008 : 100 sur la commune de Deneuille les Mines
 Le 23 novembre 2008 : 30 à Brie sur la commune de Maillet
 Le 24 novembre 2008 : des grues se posent la nuit au Pégauzé sur la commune d'Huriel.

Commentaires divers (dans l'Allier) :

Le 26 octobre 2008 : observation d'un point fixe par René et Nicole Deschaume (Chapelle Sainte Agathe à Saint Désiré dans l'Allier) d'un groupe de 110 grues traversant presque tout le département : 16h40 elles apparaissent au-dessus de la forêt de Tronçais (obs de N et R Deschaume), 17h10, elles passent au-dessus de Montluçon (4 signalements (1 collègue de travail dans son jardin, un autre collègue sur le terrain de rugby au Diénat pendant le match , A Faurie et M Carrat dans leurs jardins respectifs)), 17h20, elles disparaissent derrière les collines à Villebret (signalement d'une collègue de travail). D'où environ 40 kilomètres de vol en 40 minutes. On peut donc dire que ce jour là elles volaient à 60 km/h.

Le 14 novembre 2008, 4 grues remontent vers le nord au-dessus d'Isle et Bardais.

De même le 17 novembre 2008, un certain nombre de grues font demi-tour en arrivant dans la région proche de Montluçon plongée dans un épais brouillard et remontent vers le nord du département de l'Allier pour redescendre ensuite par le Val d'Allier et continuer leur route sur le Puy de Dôme au-dessus de la région de Clermont Ferrand.

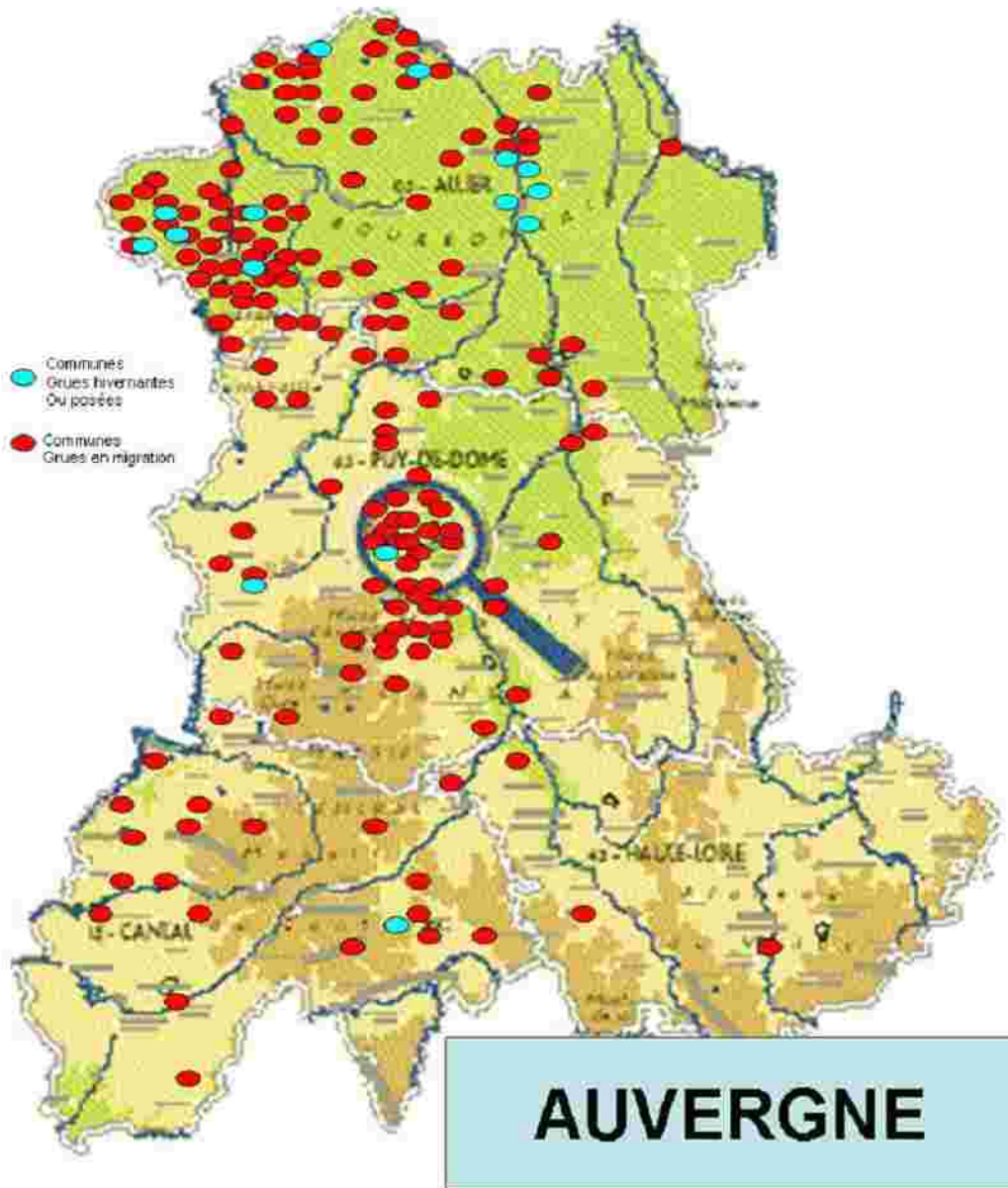
Le 19 novembre 2008, 2 groupes de 26 et 60 remontent vers le nord au-dessus d'Isle et Bardais.

Le 22 novembre 2008, 3 groupes (130, 60 et 200) un peu désorientés remontent vers le nord et l'ouest au-dessus de la commune de Couleuvre.

Le 23 novembre 2008, 2 groupes de 100 et de 50 remontent vers le nord au-dessus de la commune d'Isle et Bardais.

Le 25 novembre 2008, 2 grues remontent vers le nord au-dessus de la commune d'Isle et Bardais.

CARTE D'Auvergne



Nombres d'observateurs (par courrier ou par internet) que je remercie très sincèrement.

HAUTE LOIRE : 4 (Bruno GILARD, Rolland QUIERZY, Vincent RILLARDON, Christophe TOMATI)

CANTAL : 17 (Daniel AIME, Jacques ALBESSARD, Georges ARVIS, Guillaume BOUVARD, Philippe CHEVALIER, Jean Yves DELAGREE, Vincent DHUICQUE, Philippe GUIGNABERT, Sébastien HEINERICH, Jean Marc LARTIGUE, Patrick et Sylvie MUR, Freddy ODOT, Bernard RAYNAUD, Jean Philippe REYGADE, Christine TIBLE, Henri VERNE) et les personnes ayant laissé des observations sur le répondeur de la LPO AUVERGNE.

PUY DE DOME : 61 (Christian AMBLARD, Annie (Groupe de Thiers), René AUGIER, Jean Philippe BAFFAULT, Noël BAGET, Matthieu BERNARD, Thomas BERNARD, François BOSQUET, Thierry BRUGEROLLE, Cyril BRUNEL, Madeleine CHAFFRAIX, Claudette CHAFSEY, Thierry CHARRIER, Bertrand CHAVANCE, Hélène CHEVALIER, Anne CITRON, Françoise CLUZEL, Vincent CORMIER, Pierre COUFLEAU, Louis COURTIAL, Cyril, René et Nicole DESCHAUME, Sylvie DESRIER, Didier et Pascal de Plauzat, Fabrice DIOUDONNAT, Alonso DUARTE, Jean Pierre DULPHY, Stéphane ERARD, Christophe EYMARD, Jean FAIN, Christian FARGEIX, Bruno GILBERT, Mme GIRARD, Marion GUY MATHEVON, Greg HEBRARD, Cyrille JALLAGEAS, Jean Claude LABLANQUIE, Fabrice LANDRE, M et Mme LAURIER, Charles LEMARCHAND, Thierry LEROY, Marie Laure, Fabien MARZI, Didier MASSON, Grégoire MAZUR, Jean Luc MOREAU, Damien PAGES, Maguy PETIN, Marc POMMAREL, Pierre RIGAUX, Romain RIOLS, Bernard ROCHE, Ernesto RUIZ, Gilles et Nicole SAULAS, Pierre Alexandre SERRA, Anne Marie TOMMASI, Pierre TOURET), le Groupe Local de MONTLUCON lors d'une sortie, le GROUPE ETUDES ET RECHERCHES lors d'une réunion et les personnes ayant laissé des observations sur le répondeur de la LPO AUVERGNE.

ALLIER : 85 (Emmanuel AMOR, Daniel AUCLAIR, Jean Paul AUCLAIR, René AUCLAIR, Bernard AUDINAT, Arnaud BAYLE, Bernard BEUGRAS, Alain BLAISE, Anne Marie BLANCHET, Danièle BOUCHET, Patricia BOUTONNET, Georges BULIDON, Odile CACHOT, Madeleine et Jean CARRAT, Christophe CASCINO, Thierry CHARRIER, André CONFESSON, Halima COUCHARD, Romary COURTOIS, Olivier DE COLBERT, Pierre André DEJAIFVRE, Nicole et René DESCHAUME, Alain DUFOURNY, Jean Pierre DUFOURNY, Emmanuel DUPONT, Céline EXCOFFON, Christophe EYMARD, Christian FARGEIX, Annette FAURIE, Jean FOMBONNAT, Marc GARNIER, Stéphane GAUTIER, Jean Luc GERMAIN, Jean Christophe GIGAULT, Bruno GILARD, Pascal GIOSA, Patricia et Alain GODE, Alain GREGOIRE, François GUELIN, Matthieu GUILLEMARD, Mickaël GUILLIEN, Jacqueline GUILLOT, Jérôme HENRIOT, Marie Claude HOUSIAUX, David HOUSTON, Romance HURLIN, Nicolle JAMMES, Anne Lise KOEL, Markus KULLMANN, Didier LAGREZE, Bernard LANGLOIS, Colette LANGLOIS, Marie Agnès LARBOT, Guillaume LE ROUX, Marie Claude LECASSEL, Stéphane LEDAUPHIN, Guy LEGRAND, Sylvie LHERMITE, Daniel MAYERAU et Aurélie SOISSONS, Jean Luc MOREAU, Thérèse POITRINEAU, Jean Claude PREVOST, Gérard RENOUX, Pierre RIGAUX, Michel RIGOLET, Romain RIOLS, Julien ROBAK, Jacqueline ROUSSET, Josyane ROUSSY et Lise DELANGE, Louis SAINRAT, Jean Christophe SAUTOUR, Michèle SAYOUS, Christian SONTAG, Laurent SOUCHU, Ian STEVENSON, Roger TAVARD, Jean THIOLAS, Arnaud TROMPAT, Anthony VIRONDEAU, Sylvain VRIGNAUD)

TOTAL : 167

CONCLUSION

Que doit-on retenir de cette migration post-nuptiale 2008 – 2009 ?

Un nombre de grues plus important que l'an passé (80 781 contre 54 401). Cette année encore une majorité signalée au-dessus de l'Allier (69 886) mais on peut voir sur la carte d'Auvergne que la région est presque entièrement concernée.

Un nombre d'observateurs en augmentation (165 contre 99) ce qui entraîne une augmentation de communes survolées (166 contre 101).



Photo de Cyril

FIN

Nicole DESCHAUME
LPO AUVERGNE (Groupe Montluçon)
Réseau Grues France
Coordonnatrice Région Auvergne