



Photo Nicole Deschaume

***MIGRATION POST-NUPTIALE DES GRUES CENDREES
HIVER 2009 2010***

Synthèse suite à l'étude des données d'observations :

Les premières grues sont signalées *le 13 septembre 2009* sur le département de l'Allier (20 au dessus de St Léopardin d'Augy).

Le 22 septembre 2009, une grue est signalée au-dessus de St Georges sur Allier (63) à 19h15.

Le 11 octobre 2009, 60 grues sont vues à Montluçon (03) à 11h00 et 22 au-dessus de Teilhet (63) à 18h30.

Les 12, 13, 14 et 15 octobre, premier gros passage avec un total de : 21 787.

Le 12 octobre 2009, 2140 grues sont dénombrées de 11h45 à 19h05 au-dessus de l'Allier (26 données de jour) et 140 au-dessus de St Gervais d'Auvergne (63) (3 données de jour).

Le 13 octobre 2009, 2921 au-dessus de l'Allier (13 données de jour), 120 au-dessus du Puy de Dôme (3 données de jour et 2 données de nuit) et entendues à 23h00 au-dessus de Neussargues Moissac (15).

Le 14 octobre 2009, 6464 grues passent au dessus de l'Allier (2 données de nuit et 91 données de jour). Elles sont vues également au-dessus du Puy de Dôme (7454 en 61 données de nuit et 143 données de jour), 822 au-dessus du Cantal (4 données de nuit et 18 données de jour), 58 au-dessus de Retournac dans la Haute Loire.

Le 15 octobre 2009, 7628 au-dessus de l'Allier (45 données de jour et 6 données de nuit), 504 au-dessus du Puy de Dôme (8 données de jour et 3 données de nuit), 1 passage de nuit à St Hipolyte dans le Cantal.

Le 16 octobre 2009, 1 passage de nuit à 1h20 au-dessus de Montluçon (03) et 4 grues au-dessus de Vieure (03) à 13h10, 30 au-dessus de St Gervais d'Auvergne (63) à 9h15.

Le 17 octobre 2009, entendues à 0h30 au-dessus de Mazaye (63).

Le 19 octobre 2009, 20 grues au-dessus de Bessay sur Allier (03) à 8h35.

Le 27 octobre 2009, 28 grues au-dessus de Moulins (03) à 15h00.

Le 28 octobre 2009, 16 grues au-dessus de Vernines (63) à 16h45.

Le 29 octobre 2009, 28 grues au-dessus de Désertines (03) à 13h40.

Les 31 octobre, 1^{er} et 2 novembre constituent le 2^{ème} passage important au-dessus de la région en totalisant : 4 145.

Le 31 octobre 2009, 2241 grues au-dessus de l'Allier (14 données de jour et 5 données de nuit), 3 données de nuit au-dessus du Puy de Dôme et 27 au-dessus de Loudes (43).

Le 1^{er} novembre 2009, 652 grues au-dessus de l'Allier (16 données de jour), 86 au-dessus du Puy de Dôme (3 données de jour).

Le 2 novembre 2009, 139 au-dessus de l'Allier (4 données de jour) et 230 au-dessus du Puy de Dôme (3 données de jour).

Le 3 novembre 2009, 50 au-dessus de Quinssaines (03) à 7h30.

Le 5 novembre 2009, 100 grues au-dessus de Joursac (15) à 14h30.

- Le 6 novembre 2009*, 96 au-dessus de l'Allier et 31 au-dessus du Puy de Dôme.
- Le 8 novembre 2009*, 154 au-dessus de l'Allier (4 données de jour).
- Le 9 novembre 2009*, 366 au-dessus de l'Allier (10 données de jour et 1 donnée de nuit) et 109 au-dessus du Puy de Dôme (7 données de jour et 1 donnée de nuit).
- Le 11 novembre 2009* 189 au-dessus de l'Allier (5 données de jour).
- Le 12 novembre 2009*, 30 au-dessus de Terjat (03) à 15h10.
- Le 13 novembre 2009*, 2 grues au-dessus de Vallon en Sully (03) à 13h30.
- Le 14 novembre 2009*, 3 grues au-dessus de St Léopardin d'Augy (03) à 17h10.
- Le 17 novembre 2009*, 30 au-dessus de Deneuille les Mines (03) à 12h00.
- Le 20 novembre 2009*, 54 au-dessus de l'Allier (2 données de jour).
- Le 21 novembre 2009*, 107 au-dessus de l'Allier (3 données de jour).
- Le 30 novembre 2009*, 130 au-dessus de Bessay sur Allier (03) (3 données de jour).
- Le 1^{er} décembre 2009*, 30 au-dessus de Coulevre (03) à 18h15.
- Le 4 décembre 2009*, 30 au-dessus d'Audes (03) à 16h30 et 12 données de nuit entre 18h50 et 22h00 toujours dans l'Allier.
- Le 5 décembre 2009*, 380 au-dessus de l'Allier (5 données de jour) et un passage de nuit à 5h37 au-dessus d'Aurillac (15).
- Le 6 décembre 2009*, 4 grues au-dessus de Deneuille les Mines (03) à 11h45.
- Du 7 au 14 décembre 2009***, on peut considérer la 3^{ème} vague importante au-dessus de la région avec un total de : 5 201
- Le 7 décembre 2009*, 300 grues au-dessus du Veudre (03) à 8h30.
- Le 8 décembre 2009*, 1500 au-dessus de l'Allier (8 données de jour et 4 données de nuit), 4 grues au-dessus de St Martin Cantalès (15).
- Le 9 décembre 2009*, 100 grues au-dessus de Montluçon (03) à 15h00.
- Le 10 décembre 2009*, 140 au-dessus de Saint Palais (03) (40 à 14h00 et 100 à 16h30).
- Le 12 décembre 2009*, 2718 au-dessus de l'Allier (43 données de jour) entre 8h00 et 13h00, 137 grues au-dessus du Puy de Dôme (4 données de jour), 6 grues au-dessus de Mazeyrat d'Allier (43) à 16h00.
- Le 13 décembre 2009*, 111 grues au-dessus de l'Allier (5 données de jour et 1 donnée de nuit).
- Le 14 décembre 2009*, 111 grues au-dessus de l'Allier (2 données de jour).
- Le 16 décembre 2009*, un passage nocturne au-dessus de Montluçon (03) à 19h00 et 60 au-dessus de Loudes (43) à 11h30.
- Le 17 décembre 2009*, 30 grues au-dessus de Neuvy (03) à 9h50 et 24 au-dessus du Puy de Dôme (2 données de jour).
- Le 18 décembre 2009*, 57 au-dessus de l'Allier (2 données de jour) et un passage nocturne au-dessus de Beaumont (63) à 21h15.
- Le 19 décembre 2009***, 4^{ème} gros passage pour un total de 3 242 : 1164 au-dessus de l'Allier (51 données de jour et 6 données de nuit), 857 au-dessus de Puy de Dôme (38 données de jour et 1 donnée de nuit), 1221 au-dessus du Cantal (1 donnée de jour).
- Le 20 décembre 2009*, 183 au-dessus de l'Allier (5 données de jour et 2 données de nuit), 70 au-dessus du Puy de Dôme (3 données de jour), 9 au-dessus de Fourmoules (15) à 16h30 et 54 au-dessus de St Etienne du Vigan (43) à 16h30.
- Le 21 décembre 2009*, 79 au-dessus de l'Allier (3 données de jour), entendues au-dessus de Durmignat (63) à 20h30.
- Le 22 décembre 2009*, 13 au-dessus d'Audes (03) à 16h50.
- Le 26 décembre 2009*, 102 au-dessus de l'Allier (6 données de jour) et 1 à Ytrac (15) qui sera vue jusqu'au 6 janvier 2010.
- Du 31 décembre 2009 au 4 janvier 2010***, 5^{ème} passage totalisant : 1 684 (cause : neige tombée dans la région Champagne Ardennes et faisant partir les grues plus au sud).
- Le 31 décembre 2009*, 593 au-dessus de l'Allier (9 données de jour).
- Le 1^{er} janvier 2010*, entendues à 6h00 et 8 vues à 9h45 au-dessus de Coulevre (03).
- Le 2 janvier 2010*, 544 au-dessus de l'Allier (13 données de jour) et 183 au-dessus du Puy de Dôme (3 données de jour).
- Le 3 janvier 2010*, 11 au-dessus d'Aubigny (03) à 12h25 et 1 aux Pradeaux (63) à 16h30.
- Le 4 janvier 2010*, 344 au-dessus de l'Allier (10 données de jour).
- Le 17 janvier 2010*, 50 au-dessus de Chézy (03) à 16h50.

Le 29 janvier 2010, 3 grues sont vues à Chambon sur Lac.

Le 11 février 2010, des grues descendent vers le sud à 17 h 00 au-dessus de Cébazat puis tournent gênées par une averse de neige.

Après étude des passages dans l'Allier, le Puy de Dôme, le Cantal et la Haute Loire, on constate que des groupes ont été vus à plusieurs endroits à des heures différentes. Il s'agit dans ces cas là de mêmes groupes. Il en a été tenu compte bien évidemment.

Effectifs pour la saison post-nuptiale 2009-2010 :

HAUTE LOIRE : 205
 CANTAL : 2 167
 PUY DE DOME : 10 089
 ALLIER : 25 697
TOTAL : 38 158

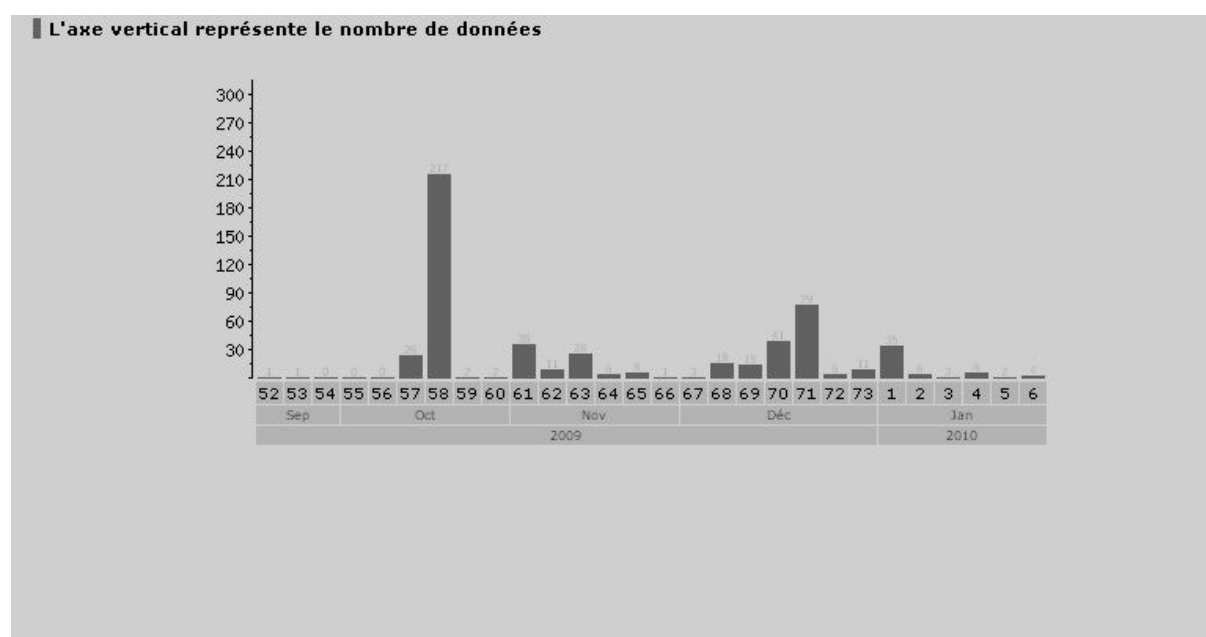
Ci-dessous tableau détaillé des effectifs de grues entre le 13 septembre 2009 et le 17 janvier 2010 :

PASSAGES GRUES SUR AUVERGNE SAISON 2009 2010

DATES	ALLIER	PUY DE DOME	CANTAL	HAUTE LOIRE	TOTAL AUVERGNE
13/09/2009	20				20
22/09/2009		1			1
11/10/2009	60	22			82
12/10/2009	2140	140			2280
13/10/2009	2921	120	CRIS		3041
14/10/2009	6464*	7454	822	58	8334
15/10/2009	7628	504	CRIS		8132
16/10/2009	4	30			34
17/10/2009		CRIS			0
19/10/2009	20				20
27/10/2009	28				28
28/10/2009		16			16
29/10/2009	28				28
31/10/2009	2241	CRIS		27	2268
01/11/2009	652	86			738
02/11/2009	139	230			369
03/11/2009	50				50
05/11/2009			100		100
06/11/2009	96	31			127
08/11/2009	154				154
09/11/2009	366	109			475
11/11/2009	189				189
12/11/2009	30				30
13/11/2009	2				2
14/11/2009	3				3
17/11/2009	30				30
20/11/2009	54				54
21/11/2009	107				107
30/11/2009	130				130
01/12/2009	30				30
04/12/2009	30				30
05/12/2009	380		CRIS		380
06/12/2009	4				4
07/12/2009	300				300
08/12/2009	1500		4		1504
09/12/2009	100				100
10/12/2009	140				140
12/12/2009	2718	137		6	2861

13/12/2009	111	31			142
14/12/2009	111	43			154
16/12/2009	CRIS			60	60
17/12/2009	30	24			54
18/12/2009	57	CRIS			57
19/12/2009	1164	857	1221		3242
20/12/2009	183	70	19	54	326
21/12/2009	79	CRIS			79
22/12/2009	13				13
26/12/2009	102		1		103
31/12/2009	593				593
01/01/2010	8				8
02/01/2010	544	183			727
03/01/2010	11	1			12
04/01/2010	344				344
06/01/2010	3	CRIS			3
17/01/2010	50				50
TOTAL	25697	10089	2167	205	38158

Ci-dessous graphique de la période hiver 2009 2010 comportant le nombre d'observations par semaine. On distingue les 5 plus gros passages signalés plus haut dans le texte (du 12 au 15 octobre 2009, du 31 octobre au 2 novembre 2009, du 7 au 14 décembre 2009, le 19 décembre 2009 et du 31 décembre 2009 au 4 janvier 2010).



Nombres de communes :

HAUTE LOIRE : 4 (Loudes, Mazeyrat d'Allier, Retournac, St Etienne du Vigan)

CANTAL : 15 (Aurillac, Charmensac, Chaussenac, Fourmoules, Joursac, Le Vaulmier, Madic, Menet, Neussargues Moissac, Pailherols, Quezac, St Hippolyte, St Martin Cantalès, Ytrac).

PUY DE DOME : 85 (Aubiat, Aubière, Aydat, Beaumont, Besse et St Anastaise, Billom, Blanzat, Bongheat, Busséol, Cébazat, Ceyrat, Chamalières, Chambon sur Lac, Champeix, Chanat la Mouteyre, Chanonat, Charbonnières les Varennes, Châteaugay, Châtelguyon, Clermont Ferrand, Cournols, Cournon, Creste, Dallet, Durmignat, Durtol, Egliseneuve d'Entraigues, Fernoël, Gelles, Gerzat, La Goutelle, La Roche Blanche, La Roche Noire,, La Sauvetat, Lastic, Le Broc, Le Cendre, Le Crest, Lempdes, Les Ancizes Comps, Les Martres d'Artières, Les Martres de Veyre, Les Pradeaux, Les Sablons, Loubeyrat, Marsat, Martres sur Morge, Mazaye, Ménétrol, Mirefleurs, Miremont, Montaigut le Blanc, Montmorin, Murol, Nebouzat, Neschers, Nohanent, Olliergues, Orcet, Orcines,

Parentignat, Pérignat sur Allier, Pionsat, Pompignat, Riom, Romagnat, Royat, Saint Amand Tallende, Saint Angel, Saint Beauzire, St Genès Champanelle, St Genès Champespe, St Georges de Mons, Saint Gervais d'Auvergne, St Jean des Ollières, Saint Ours, Sayat, St Gal sur Sioule, St Georges sur Allier, Teilhet, Vernines, Veyre Monton, Vic le Comte, Villosanges, Volvic).

ALLIER : 94 (Abrest, Ainay le Château, Argenty, Aubigny, Audes, Avermes, Bagneux, Bellenaves, Bessay sur Allier, Bézenet, Braize, Bressolles, Brugheas, Busset, Buxières les Mines, Cérilly, Chambérat, Chamblet, Chantelle, Charroux, Château sur Allier, Châtel de Neuvre, Chazemais, Chemilly, Chézy, Commentry, Cosne d'Allier, Couleuvre, Courçais, Cressanges, Cusset, Deneuille les Mines, Désertines, Deux Chaises, Domérat, Doyet, Estivareilles, Givarlais, Huriel, Isle et Bardais, La Chapelaude, La Ferté Hauterive, La Petite Marche, Laféline, Lapalisse, Lavault Ste Anne, Le Brethon, Le Vernet, Le Veudre, Le Vilhain, Lignerolles, Limoise, Louroux Hodement, Lurcy Lévis, Meaulne, Montbeugny, Montilly, Montluçon, Montmarault, Moulins, Nassigny, Nérès les Bains, Neuilly en Donjon, Neure, Neuvy, Prémilhat, Quinssaines, Saint Angel, Saint Bonnet Tronçais, Saint Désiré, Saint Léopardin d'Augy, Saint Palais, Saint Plaisir, Saint Sauvier, Saint Sornin, Saint Victor, Saligny sur Roudon, Tarjet, Terjat, Theneuille, Toulon sur Allier, Treignat, Valigny, Vallon en Sully, Vaux, Veauce, Verneix, Vicq, Vieure, Villebret, Villeneuve sur Allier, Vitray, Voussac, Yzeure).

TOTAL COMMUNES : 198

HIVERNAGE ET STATION REPOS :

CANTAL :

Du 26 décembre 2009 au 6 janvier 2010 : 1 grue posée dans les prairies à Espinassol sur la commune d'Ytrac.



Photo de Jean Yves Delagree

PUY DE DOME :

Le 17 décembre 2009 : 4 grues posées dans un champ sur la commune du Broc (les Sablons) à 9h10.

Le 3 janvier 2010 : 1 grue posée dans un champ sur la commune des Pradeaux à 16h30.

Le 16 janvier 2009 : 1 grue posée dans un champ sur la commune du Broc.

Le 17 janvier 2009 : 1 grue vue à 8h00 à Parentignat et à 13h20 aux Pradeaux.

En fait il s'agit probablement de la même présente dans la région depuis le 3/01/10.

ALLIER :

Hivernantes (entre 3 et 1091) sont observées dans la réserve du Val d'Allier :

Le 15 octobre 2009 : 5 à Bessay sur Allier.

Le 17 octobre 2009 : 100 au Verdelet (Toulon sur Allier).

Le 18 octobre 2009 : 252 à Bessay sur Allier.

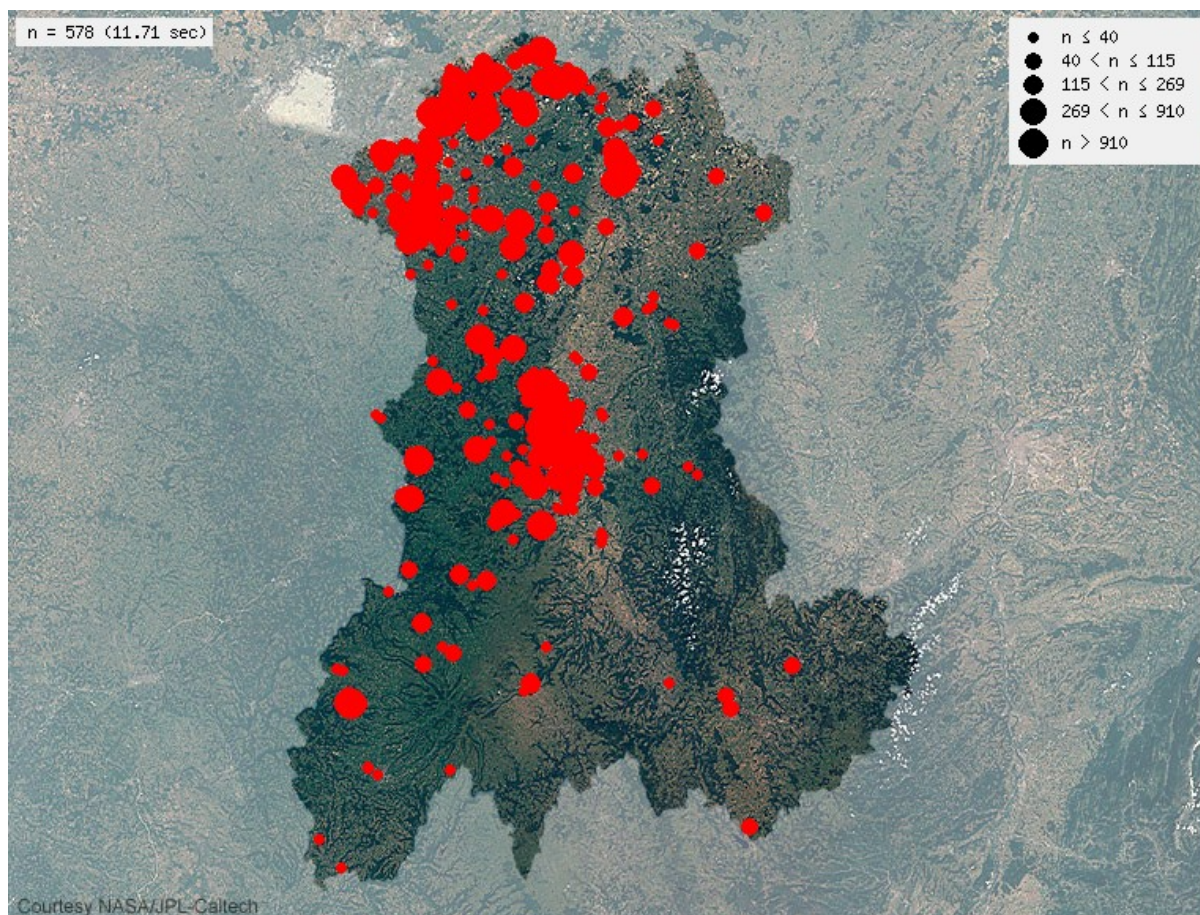
Le 25 octobre 2009 : 223 à Bessay sur Allier.

Le 1er novembre 2009 : 110 à La Ferté Hauterive.

- Le 3 novembre 2009* : 278 aux Lucots (Bessay sur Allier) (dont 24 juvéniles).
- Le 8 novembre 2009* : 160 aux Doyats (Bessay sur Allier), 14 aux Forêts (Chemilly), 50 aux Mocquets (Chemilly), 180 aux Girodeaux (Chemilly), 7 à Boudemange (La Ferté Hauterive).
- Le 11 novembre 2009* : 380 à Tilly (Châtel de Neuvre).
- Le 15 novembre 2009* : 620 à Boudemange (La Ferté Hauterive).
- Le 18 novembre 2009* : 6 à Tilly (Châtel de Neuvre).
- Le 20 novembre 2009* : 9 en vol à Moulins.
- Le 25 novembre 2009* : 720 à Boudemange (La Ferté Hauterive).
- Le 6 décembre 2009* : 450 aux Lucots (Bessay sur Allier).
- Le 20 décembre 2009* : 700 aux Doyats (Bessay sur Allier) et 80 grues posées dans un champ sur la commune de Saligny sur Roudon à 13 h 00 au lieu dit La Varenne.
- Le 26 décembre 2009* : 11 à Tilly (Châtel de Neuvre), et 250 à Boudemange (La Ferté Hauterive).
- Le 27 décembre 2009* : 730 à Chemilly.
- Le 30 décembre 2009* : 42 à Bessay sur Allier.
- Le 31 décembre 2009* : 800 à Châtel de Neuvre.
- Le 2 janvier 2010* : 200 à Tilly (Châtel de Neuvre).
- Le 6 janvier 2010* : 3 posées au Veurdre à l'aube (il s'agit d'une famille), 186 à la Caillouse (La Ferté Hauterive) et 67 aux Lucots (Bessay sur Allier).
- Le 14 janvier 2010* : 884 à Boudemange (La Ferté Hauterive) et 100 sur Bessay sur Allier.
- Le 17 janvier 2010* : 75 aux Mocquets (Bressolles), 9 à Avermes et 3 à Villeneuve sur Allier.
- Le 20 janvier 2010* : 300 à Tilly (Châtel de Neuvre).
- Le 22 janvier 2010* : 85 à Yzeure (en vol en direction de la RNVA).
- Le 23 janvier 2010* : 700 à Tilly (Châtel de Neuvre).
- Le 27 janvier 2010* : 650 aux Doyats (Bessay sur Allier) et 50 à Tilly (Châtel de Neuvre).
- Le 29 janvier 2010* : 40 aux Boucherasses (Chemilly)
- Le 30 janvier 2010* : 1091 à Châtel de Neuvre.
- Le 3 février 2010* : 500 à La Ferté Hauterive.
- Le 4 février 2010* : 150 à Chemilly.
- Le 9 février 2010* : 150 à Boudemange et 150 aux Iles (La Ferté Hauterive).
- Le 18 février 2010* : 62 aux Doyats (Bessay sur Allier) et 70 aux Iles (La Ferté Hauterive).
- Le 21 février 2010* : 730 aux Iles (La Ferté Hauterive).

Commentaires divers (dans l'Allier) :

- Le 14 octobre 2009*, 2 grues remontent vers le nord est à 16h05 au-dessus de Couleuvre.
- Le 1^{er} novembre 2009*, 25 grues remontent vers le nord à 16h00 au-dessus de Montluçon.
- Le 5 décembre 2009*, une centaine de grues s'envole à 9h45 des abords de l'étang de Languistre sur la commune de Lavault Ste Anne. Auraient-elles passé la nuit ?
- Le 12 décembre 2009*, 3 grues remontent vers le nord à 12h05 au-dessus de Saint Victor et 1 grue remonte également vers le nord à 12h40 au-dessus de Chamblet.
- Le 31 décembre 2009*, 20 grues remontent vers le nord à 13h00 au-dessus de Neuvy.
- Le 4 janvier 2010*, 70 grues à 14h07 au-dessus de Tarjet et 17 à 15h45 au-dessus de Château sur Allier remontent vers le nord.
- Le 17 janvier 2010*, 50 grues remontent vers le nord à 16h50 au-dessus de Chézy.



(carte extraite de www.faune-auvergne.org)

Nombres d'observateurs (par courrier ou par internet) **que je remercie très sincèrement.**

HAUTE LOIRE : 4 (Isabelle BRENAS, Franck CHASTAGNOL, Maurice MAURIN, Romain RIOLS)

CANTAL : 15 (Marguerite AIME, Gilbert AUDIER, René BORIES, David BOUTEVIN, Jean Yves DELAGREE, Séverine DELMAS, Marius GAZAL, Mireille GEORGES, Jacques KLEM, M LAROCHE, Anne LAUNOIS, Bruno LAURENSOT, Nicolas LOLIVE, Thierry ROQUES, Denis WAGENMANN) et les personnes ayant laissé des observations sur le site FAUVE AUVERGNE.

PUY DE DOME : 107 (Serge ALRIVIE, Christian AMBLARD, Philippe ARCHIMBAUD, Françoise AUBERT, René AURIER, Mme AZARO, Anne Marie BACIN, Daniel BARTHELEMY, Matthieu BERNARD, Thomas BERNARD, Bernard BON, François BOSQUET, Jean Marc BOURDONCLE, Sabine BOURSANGE, Francis BRONNEC, Claudine BRUGEROLLE, Guy BRUGEROLLE, Thibault BRUGEROLLE, Thierry BRUGEROLLE, Cyril BRUNEL, Nathalie BUCCI, Alain BURG, T CADEZ, Pédro CEA, Madeleine CHAFFRAIX, R CHAIZE, Serge CHALEIL, Michel CHAMBON, Marie Angèle CHAPUIS, Jean CHASSAGNE, Jean Pierre CHESNEAU, Anne CITRON, Alex CLAMENS, Didier CLAUDE, Louis Xavier CLAVERO, Matthieu CLEMENT, Stéphane CORDONNIER, Michelle DELAIRE, Fabrice DIOUDONNAT, Jean Pierre DULPHY, Emmanuel DUPONT, Fabrice DUPRES, Stéphane ERARD, Samuel ESNOUF, Jean FAIN, Christian FARGEIX, Isabelle FAUX, Jean Michel FAVROT, Valérie GELINARD, Daniel GERENTE, Jean Christophe GIGAULT, Bruno GILBERT, Guy GILBERT, Olivier GIMEL, Sylvie GIMEL, François GUELIN, Gilles GUILLEMENOT, Sébastien HEINERICH, Mme JABIN, Alain JAMES, Francis JOURNEAUX, Isabelle KERVEILLANT, Thierry

KREUTZENBERGER, Jean Jacques LALLEMAND, Fabrice LANDRE, André LAPOUGE, Claire LE BOUDEC, Alain LE PAGE, Raymond LELOUP, Daniel LEMAIRE, Charles LEMARCHAND, Irène LEROY, Thierry LEROY, Gisèle LEVRAY, Laurent LONGCHAMBON, Laurent MALY, Yvan MARTIN, Fabien MEJEAN, Isabelle MERCIER, Pascale METENIER, Jean Philippe MEURET, Bernard MISSON, Mme MONTAGNON, Hugo MOURTON, Paul NICOLAS, Damien PAGES, Pierre PEREZ, Christian PEYRONNY, Marc POMMAREL, Agnès RAKINSKI, Pierre RIGAUX, Romain RIOLS, Paul RIVET, Olivier ROQUETANIERE, Didier ROUSSEAU, Claude ROYAT, Michèle SABATIER, Emmanuelle, SCHOUMACHER, Albert SPAETH, Pierre TOURET, Fabrice TOUZET, Jacqueline VALLETON, Marc VARIN, Agnès VEDRINE, B VESVAL, Romain WANEGFFELEN, Thierry WILLER), les personnes ayant laissé des observations sur le répondeur de la LPO AUVERGNE, les personnes du CENTRE DE SOINS.

ALLIER : 94 (Robert ANDRIEU, Daniel AUCLAIR, Jean Paul AUCLAIR, René AUCLAIR, Alain AUDEBERT, Marc BACKX, Arnaud BAYLE, Bernadette BEAUFILS, Hassan BENANI, Alain BLAISE, Patricia BOUTONNET, Chantal BRUN, Georges BRUN, Georges BULIDON, Madeleine CARRAT, Philippe CHEVALIER, Anne CITRON, Françoise CLEMENT, Stéphane COMBAUD, André CONFESSON, Elisabeth CONTREPOIS, Pierre André DEJAIFVRE, Nicole et René DESCHAUME, Bernard DESJOBERT, Antoine DONZE, Pascal DUBOC, Alain DUFOURNY, Jean Pierre DUFOURNY, Patrick DUICK, Emmanuel DUPONT, Morgane DUTEL, Guillaume ELOY, Annette FAURIE, Christian FEVRIER, Jean FOMBONNAT, Marc GARNIER, Fabienne GAZUIT, Jean Luc GERMAIN, Pascal GIOSA, Patricia et Alain GODE, Brigitte GRAND, Rémy GRIGNON, Jean Christophe GRIVET, François GUELIN, Jacqueline GUILLOT, Josette GUILLOT, Michel HAINAUT, Jérôme HENRIOT, David HOUSTON, Evertjan KLUIT, Markus KULLMANN, Jérôme LAFAIX, Bernard LANGLOIS, Marie Agnès LARBOT, Monique LAROYE, Guillaume LE ROUX, François LEGENDRE, Guy LEGRAND, Luc, Dany MARANGON, Sébastien MERLE, Delphine MICHAUD, Jean Luc MOREAU, Joëlle MOULINAT, Françoise NAS, Damien PAGES, Annie PIGEON, Katia PLEKHOFF, Thérèse POITRINEAU, Jean Pierre RAFFINAT, Eva Maria RECHENBERG, Gérard RENOUX, Michel RIGOLET, Christian RIVOAL, Bernadette ROCHELET, Pierre ROMAIN, Jean Marie ROUAULT, Jacqueline ROUSSET, Louis SAINRAT, Hugo SAMAIN, Jean Christophe SAUTOUR, Michèle SAYOUS, Claire SENET, Christian SONTAG, Ian STEVENSON, Ludovic TAILLAND, Roger TAVARD, Jean THIOLAS, Arnaud TROMPAT, Bénédicte TROUDI, Trees VERKERK, Franck VIVIER, Sylvain VRIGNAUD)

TOTAL : 220

Merci à Jean Christophe Sautour.

CONCLUSION

Que doit-on retenir de cette migration post-nuptiale 2009 – 2010 ?

Un nouveau système de saisie des observations des grues sur le site Faune Auvergne.

Un nombre de grues moins important que l'an passé (38 158 contre 80 781). Cette année encore une majorité signalée au-dessus de l'Allier (25 697) mais on peut voir sur la carte d'Auvergne que la région est presque entièrement concernée.

Un nombre d'observateurs en augmentation une nouvelle fois (214 contre 165) ce qui entraîne une augmentation de communes survolées (201 contre 166).



Photo Nicole Deschaume

FIN

**Nicole DESCHAUME
LPO AUVERGNE (Groupe Montluçon)
Réseau Grues France
Coordonnatrice Région Auvergne**