



Photo de Stéphane Combaud

**LPO AUVERGNE
MIGRATION PRENUPTIALE DES GRUES CENDREES
PRINTEMPS 2010**

Synthèse suite à l'étude des données d'observations :

La migration pré-nuptiale du printemps 2010 s'est effectuée sur les 4 départements de la Région Auvergne (Allier, Puy de Dôme, Cantal, Haute Loire).

Les premières grues (9) sont vues le 2 février 2010 à 17h25 remontant direction nord-est au dessus d'Archignat dans l'Allier.

Le 18 février 2010, des cris au-dessus de Saint Eloy les Mines (63) à 20h00.

Le 19 février 2010, 30 des cris au-dessus de Deneuille les Mines (03) à 19h00.

Le 21 février 2010, 13 au-dessus de Braize (03) à 11 h 55 et des cris au-dessus de Coulevre (03) à 22 h 50.

Le 22 février 2010, 30 grues et 1 passage de nuit au-dessus de l'Allier et 1 passage non comptabilisé au-dessus de Château sur Cher (63).

Du 23 février au 5 mars 2010, de nombreux passages quotidiens au-dessus de l'Allier, du Puy de Dôme, et du Cantal :

- le 23 février 2010, 595 grues et 2 passages de nuit au-dessus de l'Allier.
- le 24 février 2010, 3484 grues et 5 passages de nuit au-dessus de l'Allier, 250 au-dessus du Puy de Dôme, 79 au-dessus du Cantal
- le 25 février 2010, 386 grues et 4 passages de nuit au-dessus de l'Allier, 310 au-dessus de Puy de Dôme.
- le 26 février 2010, 515 grues et 12 passages de nuit au-dessus de l'Allier, 810 grues et 3 passages de nuit au-dessus du Puy de Dôme et 420 au-dessus du Cantal.
- le 27 février 2010, 450 grues et 1 passage de nuit au-dessus de l'Allier, 2200 au-dessus du Cantal.
- le 28 février 2010, 1959 grues et 14 passages de nuit au-dessus de l'Allier et 150 au-dessus du Cantal.
- le 1^{er} mars 2010, 250 grues et 11 passages de nuit au-dessus de l'Allier, 1 passage de nuit et 30 grues à 12 h 00 au-dessus de St Clément de Régnat (63) et 866 grues et 7 passages de nuit au-dessus du Cantal.

- le 2 mars 2010, 199 grues et 4 passages de nuit au-dessus de l'Allier et 260 au-dessus du Puy de Dôme.
- le 3 mars 2010, 7 passages de nuit au-dessus de l'Allier.
- le 4 mars 2010, 13 passages de nuit au-dessus de l'Allier et 1 passage de nuit au-dessus de Château sur Cher (63).
- le 5 mars 2010, 2244 grues au-dessus de l'Allier, 33 au-dessus de Veyre Monton (63).

Le 6 mars 2010, 60 au-dessus de Paslières (63) à 15 h 10 et 49 au-dessus de Talizat (15) observées de 11 h 30 à 11 h 48 luttant contre un vent fort.

Le 8 mars 2010, 1 passage de nuit à 4 h 00 au-dessus de Désertines (03).

Le 12 mars 2010, 35 au-dessus de Valigny (03) à 18 h 50.

Le 13 mars 2010, 59 au-dessus de l'Allier, 83 au-dessus du Puy de Dôme.

Le 14 mars 2010, 185 au-dessus de l'Allier, 21 au-dessus de St Avit (63) à 10 h 30 et 28 au-dessus de Champs (15) à 10 h 25.

Le 15 mars 2010, 723 grues et 2 passages de nuit au-dessus de l'Allier, 1009 au-dessus du Puy de Dôme et 76 grues et 1 passage de nuit au-dessus du Cantal.

Le 16 mars 2010, 185 grues et 2 passages de nuit au-dessus de l'Allier et 9 au-dessus des Ternes (15) à 8 h 10.

Le 22 mars 2010, 25 au-dessus de Pont du Château (63).

Le 23 mars 2010, 21 au-dessus de Ris (63).

Le 26 mars 2010, 136 au-dessus de l'Allier.

Le 2 mai 2010, 1 grue adulte au-dessus d'Huriel (03).

Nombres de communes :

HAUTE LOIRE : 1 (Borne)

CANTAL : 22 (Aurillac, Chalinargues, Champs sur Tarantaine Marchal, Coltines, Cussac, Joursac, Le Vigan, Les Ternes, Mauriac, Neuvéglise, Pleaux, Roffiac, Roumégoux, Rouziers, St Martin Cantalès, St Martin Valmeroux, St Paul de Salers, Talizat, Ussel, Vic sur Cère, Ydes, Ytrac)

PUY DE DOME : 19 (Bongheat, Bulhon, , Château sur Cher, Clermont Ferrand, Corent, Fernoël, Le Broc, Mirefleurs, Paslières, Pionsat, Pont du Château, Ris, Saint Avit, St Gervais d'Auvergne, St Pardoux, St Priest des Champs, St Clément de Regnat, St Etienne sur Usson, Veyre Monton)

ALLIER : 54 (Archignat, Aubigny, Bessay sur Allier, Bézenet, Braize, Brugheas, Buxières les Mines, Cérilly, Châtel de Neuvre, Chemilly, Commentry, Couleuvre, Courçais, Deneuille les Mines, Désertines, Domérat, Isle et Bardais, Huriel, La Chapelaude, La Ferté Hauterive, La Petite Marche, Laféline, Lavault Ste Anne, Le Brethon, Le Veudre, Lételon, Louroux Hodement, Mazirat, Meaulne, Meillers, Montluçon, Montmarault, Nassigny, Nérès les Bains, Neuilly le Réal, Neuvy, Prémilhat, Reugny, St Angel, St Eloy d'Allier, St Genest, St Léopardin d'Augy, St Palais, St Plaisir, St Victor, Souvigny, Sussat, Tarjet, Terjat, Treignat, Valigny, Vallon en Sully, Varennes sur Tèche, Verneix).

Ci-dessous tableau détaillé des effectifs de grues entre le 2 février et le 26 mars 2010 :

PASSAGES GRUES SUR AUVERGNE PRINTEMPS 2010

DATES	ALLIER	PUY DE DOME	CANTAL	HAUTE LOIRE	TOTAL AUVERGNE
02/02/2010	9				9
18/02/2010	CRIS				0
19/02/2010	CRIS				0
21/02/2010	13				13
22/02/2010	30	?			30
23/02/2010	595				595
24/02/2010	3454	250	79		3783
25/02/2010	386	310			696
26/02/2010	515	810	420		1745
27/02/2010	450		2200		2650
28/02/2010	1959		150		2109
01/03/2010	250	30	866		1146
02/03/2010	199	260			459
03/03/2010	CRIS				0
04/03/2010	CRIS	CRIS			0
05/03/2010	2244	33			2277
06/03/2010		60	49		109
08/03/2010	CRIS				0
12/03/2010	35				35
13/03/2010	59	83			142
14/03/2010	185	21	28		234
15/03/2010	723	1009	76		1808
16/03/2010	185		9		194
22/03/2010		25			25
23/03/2010		21			21
26/03/2010	136				136
02/05/10	1				1
					0
					0
TOTAL	11428	2912	3877	0	18217

Effectifs pour cette migration pré-nuptiale 2010 :

ALLIER : 11 428
 PUY DE DOME : 2 912
 CANTAL : 3 877
 HAUTE LOIRE : 0
TOTAL AUVERGNE : 18 217

Nous comptabilisons 102 données nocturnes sur 3 départements (82 dans l'Allier, 5 dans le Puy de Dôme et 15 dans le Cantal). 6 observations non comptabilisées (3 dans l'Allier, 3 dans le Puy de Dôme).

Quelques grues posées :

Dans l'Allier :

Le 6 mars 2010, 3 à Valigny.

Le 7 mars 2010, 60 à Bessay sur Allier.
Le 14 mars 2010, 28 à La Ferté Hauterive et 4 à St Léopardin d'Augy.
Le 17 mars 2010, 22 à Châtel de Neuvre et 3 à Verneix.
Le 18 mars 2010, 27 à La Ferté Hauterive.
Le 24 mars 2010, 5 à Chemilly.
Le 9 avril 2010, 1 à Souvigny
Le 16 avril 2010, 4 à St Léopardin d'Augy.

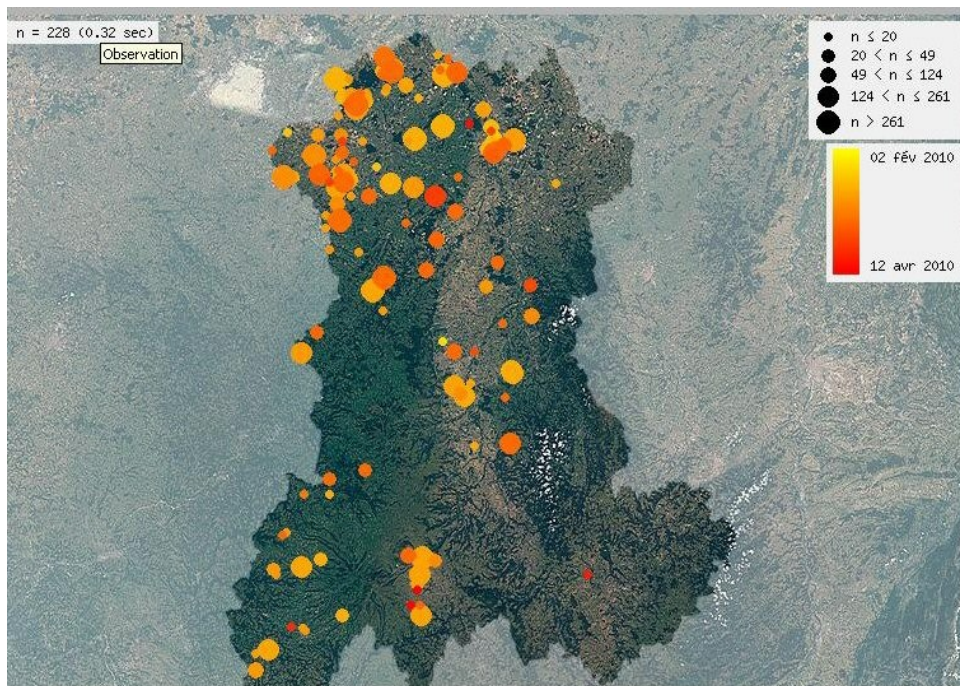
Dans le Cantal :

Le 9 mars 2010, 2 à Ydes
Le 1^{er} avril 2010 : 7 à Ytrac (dont 1 baguée)
Le 3 avril 2010 : 2 à Roffiac (1 adulte et 1 jeune)
Du 10 au 21 avril 2010 : 5 à 7 à Roffiac (Narse de Nouvialle)
Le 11 avril 2010 : 1 à Cussac (blessée)

Dans la Haute Loire :

Le 5 avril 2010, 1 à Borne.

Carte d'AUVERGNE (Migration pré-nuptiale)



(carte extraite de www.faune-auvergne.org)

Nombres d'observateurs (par courrier ou par internet) que je remercie très sincèrement :

HAUTE LOIRE : 1 (Franck CHASTAGNOL)

PUY DE DOME : 16 (Thierry BRUGEROLLES, Cyril BRUNEL, Madeleine CHAFFRAIX, Jacques CHANY, Ginette CROCHET, Annie DENEFFLE, Alain FAYARD, Jeanne FISCHER, Robert FOUCHER, Patrick GIRAUD, Jean Claude LABLANQUIE, Isabelle LAMOTTE, Philippe et Emmanuelle MARTY, Damien PAGES, Michel PRORIOU, Pierre RIGAU)

CANTAL : 22 (Dominique ALBESSARD, Jacques ALBESSARD, Joël BEC, Anne BIAU, David BOUTEVIN, Guillaume BOUVARD, Jean Yves DELAGREE, Michel et Yvette DELPUECH, Chantal JEAN, Anne LAUNOIS, Le Réveil Cantalien, Nicolas LOLIVE, Guy LOTTI, M et Mme MULATIER, Benoît NAVARRON, Géraud PROLHAC,

Bernard RAYNAUD, Romain RIOLS, Thierry ROQUES, Michel TERS, Pierre TOURRET, Pierre VERGNE).

ALLIER : 54 (Robert ANDRIEU, Daniel AUCLAIR, Jean Paul AUCLAIR, René AUCLAIR, Dominique BERGER, Céline BILLY, Alain BLAISE, Philippe BRU, Georges BULIDON, Madeleine CARRAT, Colette CHARLET, Stéphane COMBAUD, Elisabeth CONTREPOIS, Pierre André DEJAIFVRE, Nicole et René DESCHAUME, Bernard DESJOBERT, Alain DONZE, Emmanuel DUPONT, Annette FAURIE, Jean FOMBONNAT, Marc GARNIER, Pascal GIOSSA, Alain GODE, François GUELIN, Jacqueline GUILLOT, Markus KULLMANN, Jérôme LAFAIX, Colette LANGLOIS, Marie Agnès LARBOT, Dany MARANGON, Sébastien MERCIER, Jean Luc MOREAU, Joëlle MOULINAT, Katia PLEKHOFF, Thérèse POITRINEAU, Eva Maria RECHENBERG, Gérard RENOUX, Michel RIGOLET, André ROCHELET, Bernadette ROCHELET, Pierre ROMAIN, J M ROUAULT, Jacqueline ROUSSET, Hugo SAMAIN, Jean Christophe SAUTOUR, Michèle SAYOUS, Christian SONTAG, Roger TAVARD, Arnaud TROMPAT, Loïc VERHULST, Daniel VIVAT, Sylvain VRIGNAUD, Cédric WEBER).

TOTAL : 93

CONCLUSION

Nous constatons qu'au cours de ce printemps 2010, les effectifs de grues sont en hausse par rapport à l'an dernier (environ 11 100 en plus). Elles ont remonté de nuit mais également contrairement aux années précédentes, elles ont été observées de jour.

Cela démontre encore une fois que d'une année sur l'autre, les observations varient beaucoup. Je vous donne rendez-vous à l'automne 2010 où elles redescendront en grand nombre, je pense et j'espère au-dessus de notre région AUVERGNE.



Photo de Soazic Grison

FIN

**Nicole DESCHAUME
LPO AUVERGNE (Groupe Montluçon)
Réseau Grues France**