



AGIR pour la
BIODIVERSITÉ
AUVERGNE



Faune-Auvergne.org et les Orthoptères, une nouvelle histoire.

Les Orthoptères (sauterelles, grillons et criquets) sont avec les Odonates (libellules et demoiselles) et les Rhopalocères (papillons de jours) un des seuls ordres d'insectes relativement accessibles à tous du fait de leur identification majoritairement possible à vue ou en main, c'est-à-dire sans devoir recourir au prélèvement et à la loupe binoculaire. Le nombre assez restreint d'espèces facilite aussi les choses.

En Auvergne, les Odonates comptent 77 espèces. Les papillons de jour, bien d'avantage : 155.

Quant aux Orthoptères, 83 espèces et sous-espèces ont été observées en Auvergne sur les 261 que compte la France. Les Orthoptères sont des espèces relativement thermophiles dont la diversité est maximale dans les régions méditerranéennes et minimale dans le Nord (42 espèces dans le Nord-Pas-de-Calais). L'Auvergne, à mi-chemin entre ces extrêmes, mais dont l'altitude est globalement élevée, accueille donc une diversité moyenne, toutefois enrichies de quelques espèces d'affinité montagnarde et quelques autres, très localisées, d'affinité méditerranéenne. Aucune espèce endémique n'est malheureusement présente en Auvergne contrairement au sud du Massif central, aux Alpes, aux Pyrénées et au pourtour méditerranéen où il en existe de nombreuses.



Criquet noir-ébène (Omocestus rufipes)

©R.Riols

Intensification agricole et a contrario déprise agricole sont les deux facteurs affectant le plus les populations d'Orthoptères. Ils sont d'excellents indicateurs de l'évolution des milieux. Leur biomasse est considérable et constitue une ressource alimentaire essentielle à de très nombreux prédateurs.

Contrairement aux Odonates et aux Rhopalocères pour lesquels il existe de nombreux ouvrages et clefs d'identification, les Orthoptères sont restés longtemps le domaine de très rares spécialistes du fait de l'absence de clef d'identification facilement accessible et utilisable.

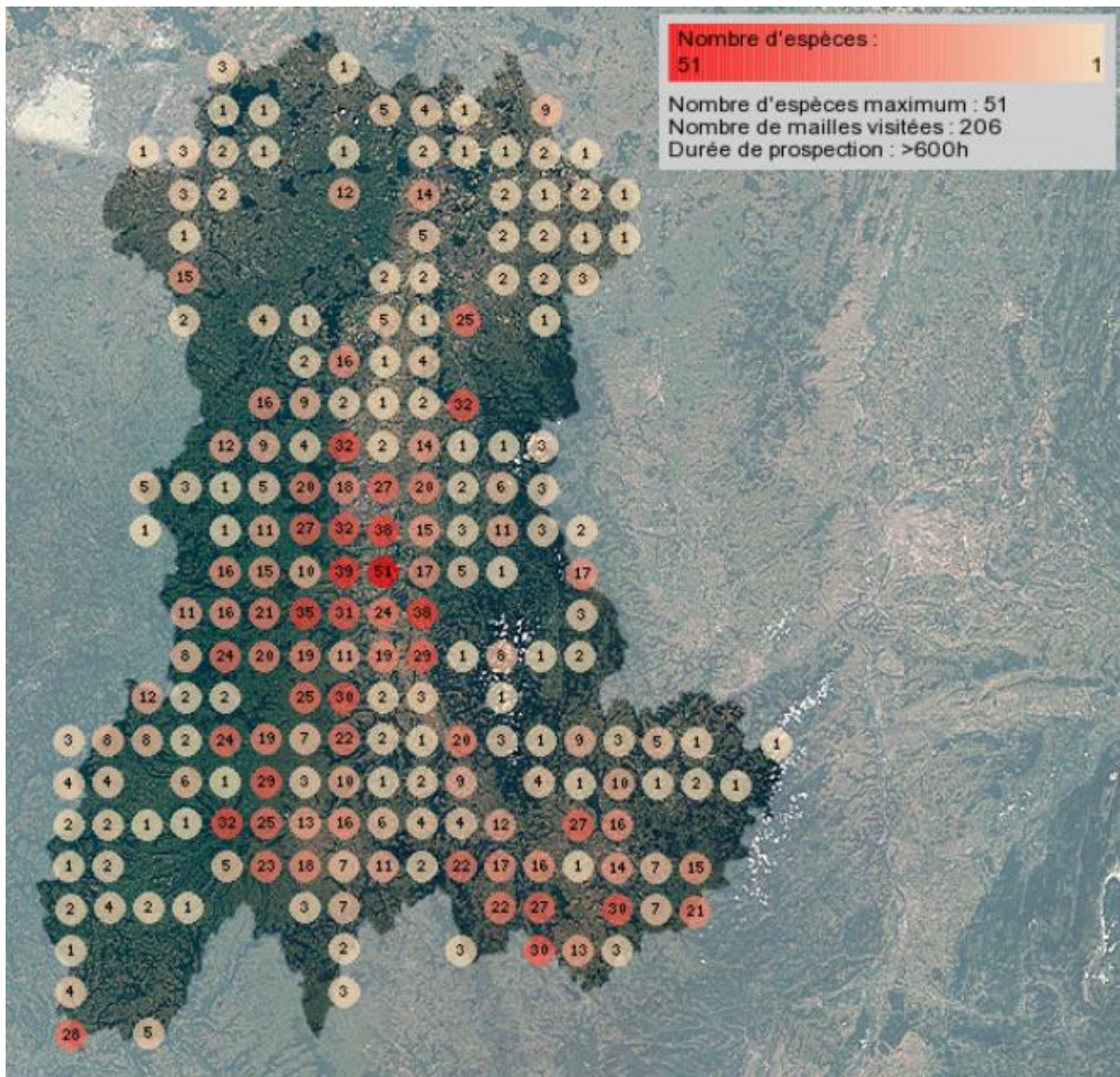
En 2015, grâce à 3 jeunes orthoptéristes passionnés, Eric Sardet, Christian Roesti et Yohann Braud, et aux éditions Biotope, sort un ouvrage de référence : le « Cahier d'identification des Orthoptères de France, Belgique, Luxembourg et Suisse ». Nous ne pouvons que vous le conseiller !

Votre site préféré de partage en ligne des observations naturalistes www.faune-Auvergne.org a ouvert la possibilité de saisir ses observations d'Orthoptères en 2012. Le succès fut, comme pour bien d'autres groupes d'espèces, immédiat ! La progression des contributions est depuis remarquable. Grâce à une nouvelle dynamique régionale et à l'ouvrage précité, de nombreux naturalistes s'intéressent d'avantage à ce groupe d'espèces et prospectent le terrain, notamment pendant les périodes chaudes de fin d'été où les Orthoptères sont presque tous adultes et actifs et que les oiseaux se font discrets. Alors que ces derniers ne chantent plus, les Orthoptères s'y mettent ! Car voilà un groupe d'insectes qui plait à l'ornithologue : sauterelles, grillons et criquets chantent, strident ou tambourinent, un élément de plus pour identifier nombre d'espèces !

Les cartes de présence accessibles sur www.faune-Auvergne.org sont aujourd'hui encore très partielles, à l'exception des cartes illustrant quelques espèces très localisées ou des espèces d'affinité nettement montagnarde qui sont déjà très proches de la réalité. Grâce à vos contributions, espérons que ces cartes montreront plus réellement la répartition des espèces de la région dans quelques années...

Les connaissances, comme chez d'autres groupes d'espèces, sont surtout concentrées dans le centre du Puy-de-Dôme. Toutefois des prospections ont eu lieu dans les massifs montagneux, Sancy, Cézallier, Cantal ainsi que dans les

gorges de l'Allier et de la Loire en Haute-Loire. Une bonne moitié sud-ouest du Cantal et le département de l'Allier sont deux grands secteurs nettement déficitaires.



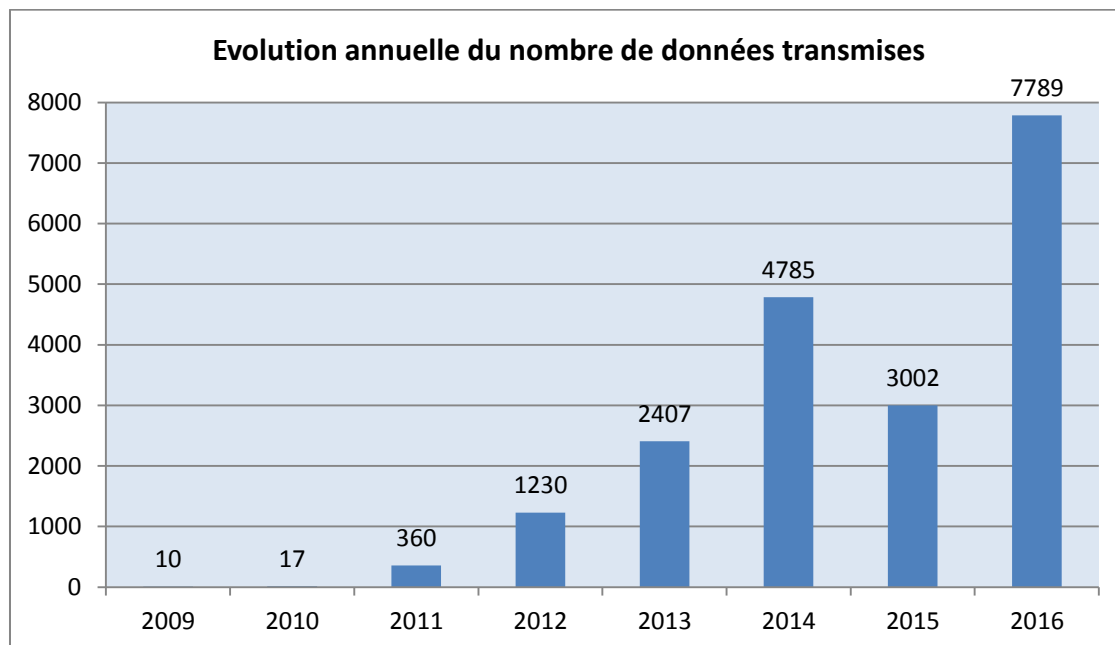
Nombre d'espèces notées en Auvergne en 2016 par maille atlas 10x10 km.

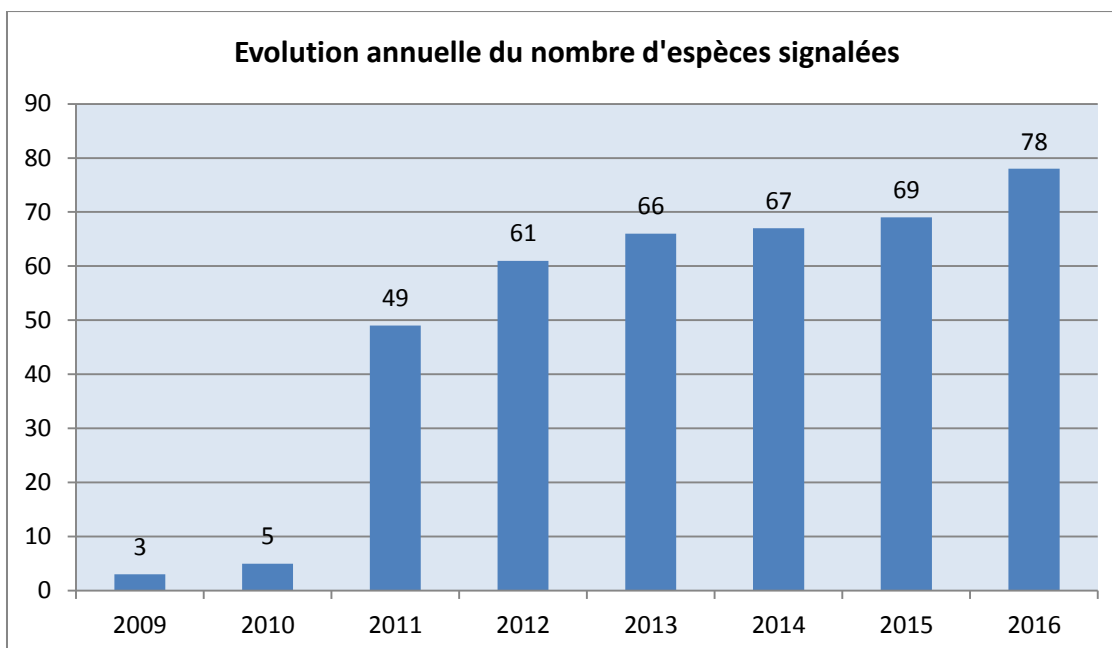
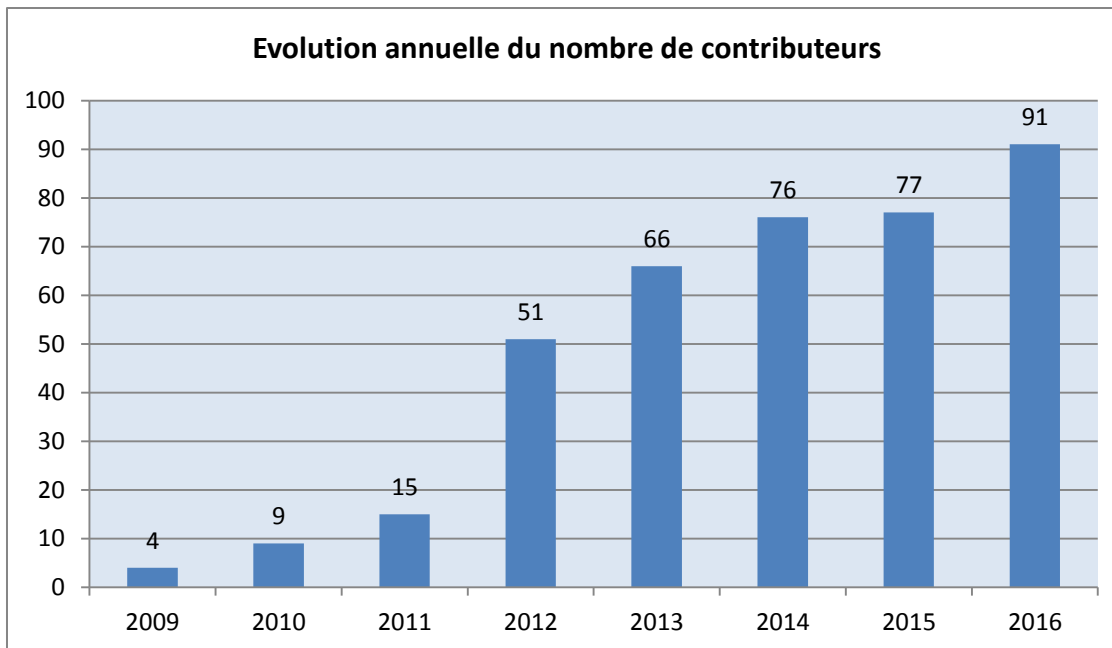
L'orthoptérofaune auvergnate est estimée à 83 espèces. 79 sont signalées sur Faune-Auvergne. Quelques espèces erratiques, introduites ou peut-être avec de petites populations encore inconnues n'ont pas été signalées sur Faune-Auvergne. Il s'agit du Dectique des brandes (*Gampsocleis glabra*) pour lequel 2 mâles chanteurs ont été signalés sur deux sites de Haute-Loire (Boitier & Brugel, 2005 ; Braud, 2007), de la Sauterelle des serres (*Diestrammena (Tachycines) asynamora*) connue de l'Allier et du Puy-de-Dôme, du Criquet égyptien (*Anacridium aegyptium*) avec un individu, probablement introduit, à

Ennezat (Boitier, 1998) et du Criquet des chaumes (*Dociosterus genei genei*) avec une femelle isolée dans la RNN du Val d'Allier (Boitier & Brugel, 2005).

3 autres espèces notées historiquement ne sont pas retenues comme valides : le Tétrix à deux points (*Tetrix bipunctata*), la Pholidoptère sonore (*Pholidoptera aptera*) et la Pholidoptère précoce (*Pholidoptera femorata*) (Voisin, 1972), ainsi que l'Ephippigère carénée (*Uromenus rugosicollis*) in Faune-Auvergne.

Nous vous proposons quelques graphiques pour illustrer la dynamique de l'orthoptérologie auvergnate via www.faune-auvergne.org.





Observations d'Orthoptères saisies sur Faune-Auvergne, synthèse n°1 (2016)

Quoi de neuf en 2016 !?

Rien de moins que :

- La découverte du **Criquet des garrigues** (*Omocestus raymondi raymondi*) dans le département de la Haute-Loire par Thibault Brugerolle, espèce jusqu'alors connue uniquement de quelques coteaux de Limagne dans le Puy-de-Dôme.



© T.Brugerolle

- Dans le massif du Cantal, confirmation de la présence de l'**Oedipode stridulante** (*Psophus stridulus stridulus*) sur sa dernière station connue en Auvergne par Luc Belenguier & al., et la découverte d'une nouvelle station sur une



© R.Riols

commune voisine par Michel Barataud. Cette espèce était considérée comme potentiellement éteinte de la région...

- La découverte d'une nouvelle espèce pour la région (!) dans le bassin de Maurs (15) : le **Phanéoptère liliacé** (*Tylopsis lilifolia*) par Luc Belenguier au sein d'un cortège d'autres espèces d'affinité méridionale et très rares en Auvergne



© R.Riols

comme le Dectique à front blanc (*Decticus albifrons*), le Tétrix méridional (*Paratettix meridionalis*), le Criquet pansu (*Pezotettix giornae*) et le Criquet blafard (*Euchothippus elegantulus*).

Parmi les 79 espèces renseignées au moins une fois dans Faune-Auvergne, 78 ont été notées en 2016 !

Notons la finalisation en cours de la liste rouge des Orthoptères d'Auvergne selon les critères UICN par Emmanuel Boitier & al. pour la DREAL Auvergne.

Vous trouverez dans les pages suivantes une **synthèse des observations concernant les espèces rares à très rares** transmises sur Faune-Auvergne en **2016** :

Abréviations des noms des observateurs récurrents :

Luc Belenguier (LB), Thibault Brugerolle (TB), Sébastien Heinerich (SH), Marine Kreder (MK), Didier Perrocheau (DP), Romain Riols (RR).

***Phaneroptera nana* (le Phanéroptère méridional) :**

Espèce thermophile sans doute en expansion en Auvergne, elle est souvent rencontrée dans des jardins ou en ville, dans le val d'Allier et de plus en plus régulièrement sur des coteaux bien exposés. Notée à Cérilly (C. Chérie), Creuzier-le-Vieux (P. Bèze) pour l'Allier et Veyre-Monton (TB), Clermont-Ferrand (LB), Pont-du-Château (RR), la Roche-Noire (RR, LB), Mons (SH), Teilhède (P. Walravens) pour le Puy-de-Dôme. Signalée aussi à Montmurat (LB) dans le sud-ouest du Cantal où elle doit être assez commune.



© Romain Riols

***Tylopsis lilifolia* (le Phanéroptère liliacé) :**

Deux mâles dans le Cantal à Saint-Santin-de-Maurs et Montmurat (LB), nouvelle espèce pour la région !



© Luc Belenguier

***Isophya pyrenaea* (le Barbitiste des Pyrénées) :**

Peu de données pour cette espèce très discrète. Signalée à Creuzier-le-Vieux (P. Bèze) dans l'Allier et à Saint-Genès-Champanelle (LB) dans le Puy-de-Dôme. Découverte par contre de quatre stations en Haute-Loire, département où l'espèce n'était que très peu citée : Goudet, Polignac, Saint-Vidal et Saint-Vincent (DP).



© Romain Riols

***Barbitistes serricauda* (le Barbitiste des bois) :**

Une femelle dans le Cantal à Arches (RR), espèce toutefois déjà connue dans les gorges de la Dordogne et probablement pas si rare mais difficile à contacter car « arboricole ».



© Romain Riols

***Meconema meridionale* (le Méconème fragile) :**

Espèce arboricole très discrète, régulièrement trouvée à l'intérieur des maisons et des voitures où elle s'abrite de la pluie, plus spécifiquement grâce à la technique de recherche par battage. Notée dans l'Allier à Creuzier-le-Vieux (P. Bèze) et dans le Puy-de-Dôme à Chamalières (LB), Veyre-Monton (TB) et dans une tente à Montaigut-le-Blanc (B. Même-Lafond).



© Didier Perrocheau

***Conocephalus dorsalis* (le Conocéphale des roseaux) :**

Cinq données très dispersées pour cette espèce très exigeante sur la qualité des zones humides qu'elle fréquente. Mentionnée dans l'Allier à Rocles (LB), dans le Puy-de-Dôme à Landogne (RR) et Volvic (SH), dans le Cantal à Ségur-les-Villas (LB) et en Haute-Loire à Landos (DP).



© Romain Riols

***Decticus albifrons* (le Dectique à front blanc) :**

Sept mâles sont contactés dans le Cantal à Montmurat (LB), seule zone régulière de présence connue pour cette espèce méditerranéenne.



© Romain Riols

***Metrioptera brachyptera* (la Decticelle des bruyères) :**

Espèce inféodée aux tourbières et landes environnantes notée en Artense et sur le Cézallier dans le Puy-de-Dôme à Anzat-le-Luguet (TB, SH, RR), la Godivelle (D. Angot, MK, L. Pont), Saint-Donat (SH, MK, RR) et Saint-Sauves-d'Auvergne (RR) et dans le Cantal à Landeyrat (LB, RR), Chastel-sur-Murat (LB), Lanobre et Champs-sur-Tarentaine-Marchal (SH, MK, RR) mais aussi dans le Forez à Job (C. Cherie).



© Romain Riols

***Bicolorona bicolor bicolor* (la Decticelle bicolore) :**

Espèce assez communément rencontrée dans la végétation herbacée haute et sèche sur la faille et les coteaux de Limagne, dans les Couzes et le val d'Allier dans le Puy-de-Dôme (33 communes) (TB, RR, LB, SH, P. Duboc, D. Angot, D. Pagès, S. Barberis). Peut être rencontrée à plus de 1000 m d'altitude sur des versants bien exposés, comme en Chaîne des Puys à Saint-Genès-Champanelle (LB), dans le Sancy à Besse-et-Sainte-Anastaise (F. Besson) et dans le Cézallier à Anzat-le-Luguet (LB). Signalée moins fréquemment dans le Cantal : Mollèdes (SH, RR) pour le Cézallier, Ségur-les-Villas, Chastel-sur-Murat (LB), Albepierre-Bredons (LB, RR), Mandailles-Saint-Julien (LB, SH, MK, RR) pour les plateaux et les Monts du Cantal ainsi qu'à Védrines-Saint-Loup (RR) en Margeride. A priori beaucoup plus rare en Haute-Loire : notée dans les gorges de la Loire à Retournac (DP) et en Margeride à Chastel et Desges (RR).



© Romain Riols

***Eumodicogryllus bordigalensis bordigalensis* (le Grillon bordelais) :**

Apprécie les zones nues et chaudes comme les grèves à galet, les milieux chamboulés par l'homme (cultures, dépôts de terre...) mais aussi le ballast des voies ferrées et les parkings goudronnés. Cité assez fréquemment à basse altitude dans le Puy-de-Dôme et le sud de l'Allier (22 communes) (P. Bèze, J.-J. Lallemand, TB, RR, A. Voute, LB). A plus haute altitude, noté dans du ballast à Saint-Flour (SH) pour le Cantal et contacté en Haute-Loire en carrière et pierrier à Alleyras et Monistrol-d'Allier (SH, MK).

***Pteronemobius heydenii heydenii* (le Grillon des marais) :**

Minuscule grillon des vasières marécageuses, il est contacté à Ainay-le-Château (A. Racine), Servilly, Lapalisse, Saint-Rémy-en-Rollat, Mariol (SH) dans l'Allier ; à Saint-Eloy-les-Mines, Issoire (LB), Mons, Saint-Priest-Bramefant, Ris, Pérignat-sur-Allier (SH), la Roche-Noire (SH, LB), Mirefleurs (TB) et Cros (D. Pagès, RR, SH) dans le Puy-de-Dôme. Signalé aussi dans le Cantal à Lanobre (D. Pagès, RR, SH), Madic, Champagnac, Saint-Pierre, Saint-Santin-de-Maurs (LB), Lacapelle-Viescamp, Saint-Etienne-Cantalès (N. Lolive). Une seule donnée en Haute-Loire à Chanteuges (MK, SH).

***Pteronemobius lineolatus* (le Grillon des torrents) :**

Grillon difficile à voir mais souvent trahi par ses stridulations émises de mi-août à début novembre. Uniquement contacté dans le Puy-de-Dôme dans les grèves à galet de l'Allagnon et de l'Allier : Beaulieu (TB, D. Pagès), le Broc, Parentignat, Yronde-et-Buron, Sauvagnat-Sainte-Marthe, Authezat, Vic-le-Comte, les Martres-de-Veyre, Saint-Maurice, Mirefleurs, Pont-du-Château (TB). A rechercher dans les autres départements dans le même type de milieu et les sablières humides.

***Paratettix meridionalis* (le Tétrix méridional) :**

Quatre individus sont notés dans le Cantal à Cassaniouze (LB), espèce connue en Auvergne uniquement de ce secteur (vallée du Lot). 1^{ère} donnée dans Faune-Auvergne.



Habitat à Paratettix meridionalis © Luc Belenguier

***Tetrix depressa* (le Tétrix déprimé) :**

Signalé en bord d'Allier à le Broc (TB) dans le Puy-de-Dôme et en bord de Loire à Chadron (LB), Coubon, Solignac-sur-Loire, Polignac (DP) en Haute-Loire.



© Romain Riols

***Tetrix ceperoi ceperoi* (le Tétrix des vasières) :**

Sans doute pas très rare mais espèce très difficile à identifier comme toutes celles de cette famille. Noté dans l'Allier à Ainay-le-Château (A. Racine), dans le Puy-de-Dôme en val d'Allier à Maringues, Joze, la Roche-Noire, Mirefleurs (LB), les Martres-de-Veyre (TB), dans la vallée de la Sioule à Bromont-Lamothe (LB), dans les Combrailles à Saint-Eloy-les-Mines et Fernoel (LB). Cité uniquement des bords de Loire à Solignac-sur-Loire (DP, LB) et Goudet (DP) pour la Haute-Loire. Une seule donnée émanant du Cantal à Champagnac (LB).



© Didier Perrocheau

***Tetrix bolivari* (le Tétrix caucasien) :**

Une donnée nous provient de l'Allier à Ainay-le-Château (A. Racine) et deux dans le Puy-de-Dôme à Joze et La Roche-Noire (LB).



© Thibault Brugerolle

***Tetrix tenuicornis* (le Tétrix des carrières) :**

Espèce de basse altitude appréciant les zones nues en milieu aride, elle a été uniquement signalée dans le Puy-de-Dôme cette année, principalement dans le val d'Allier à Maringues, la Roche-Noire, Mirefleurs (LB), Pont-du-Château, les Martres-de-Veyre, Authezat, Sauvagnat-Sainte-Marthe (TB) et à une reprise sur un coteau sec à Veyre-Monton (TB).



© Romain Riols

***Pezotettix giornae* (le Criquet pansu) :**

Semble abondant dans la vallée du Lot à Montmurat et à Saint-Santin-de-Maurs (LB) dans le Cantal. Signalé aussi dans le centre du Puy-de-Dôme à Vic-le-Comte (LB), la Sauvetat, Veyre-Monton (TB) et Corent jusqu'en décembre (L. Orsini), population localisée sur quelques kilomètres carré et qui semble être en isolat.



© Romain Riols

***Miramella alpina subalpina* (la Miramelle fontinale) :**

Limitée à l'étage subalpin en Auvergne, cette espèce est citée assez fréquemment dans le Sancy à Chambon-sur-Lac (J. Barataud, F. Besson, S. Barberis, O. Plisson), Chastreix (C. Beauvet, A. Ladet), Mont-Dore (M. Robin) et Picherande (M. Sacré) ainsi que dans les Monts du Cantal à Lavigerie (M.-L. Miège, RR, MK, SH), Mandailles-Saint-Julien (M. Daub, LB, SH, M. Barataud), le Falgoux (P. Peyrache, M. Daub, LB, SH), le Claux (RR), Saint-Projet-de-Salers (DP), Albepierre-Bredons et Laveissière (M. Daub). Mentionnée également dans le Mézenc à Chaudeyrolles et les Estables (LB, DP) ainsi que dans le Forez à Job (RR) et Saint-Pierre-la-Bourlhonne (C. Chérie, RR).



© Romain Riols

***Psophus stridulus stridulus* (l'Oedipode stridulante) :**

Dans le Cantal, quelques individus sont retrouvés sur la dernière station régionale connue à Lavigerie (LB, SH, MK, N. Lolive, DP, RR, A. Soisson) et découverte d'une autre station plus importante (20 ind.) à Thiezac (Michel Barataud).



© Romain Riols

***Oedalus decorus* (l'Oedipode soufrée) :**

Magnifique espèce en progression ou bonne année ? Notée surtout en Haute-Loire à Arlet, Saint-Austremoine (A. Bruyère), Saint-Haon (LB), Desges (RR) et Frugières-le-Pin (DP) ; dans l'Allier à Saint-Germain-des-Fossés (SH), Contigny et Moulins (G. Le Roux) ; dans le Puy-de-Dôme à Beaulieu avec preuve de reproduction (RR, D. Pagès), les Pradeaux (LB), Montpeyroux (TB), Vic-le-Comte (LB) et à Anzat-le-Luguet (RR) avec un individu probablement erratique constituant le record régional d'altitude.



© Damien Pages

***Locusta (migratoria) cinerascens* (le Criquet cendré) :**

Espèce devenue occasionnelle aujourd'hui, deux individus sont observés dans le Puy-de-Dôme à Teilhède (P. Walravens). Reproduction locale ou simples erratiques depuis le bassin méditerranéen ?



© Pascale Walravens

***Oedipoda germanica germanica* (l'Oedipode rouge) :**

Semble en limite nord de répartition dans l'Allier où l'espèce serait à rechercher. Plusieurs stations en Haute-Loire dans le Haut Allier et la vallée de la Loire à Prades, Alleyras (SH, MK), Saint-Haon (DP, SH, MK, LB), Goudet, Solignac-sur-Loire et Retournac (DP). Notée dans le Cantal à Ségur-les-Villas (LB), Paulhac (P. Peyrache) et Albepierre-Bredons (LB, RR). Dans le Puy-de-Dôme, signalé dans les Couzes et des coteaux de Limagne à la Chapelle-Marcousse (RR), la Roche-Blanche (LB), Cournon-d'Auvergne, Veyre-Monton, Corent, Saint-Sandoux ainsi que dans une vigne à la Sauvetat (TB).



© Romain Riols

***Sphynonotus caerulans* (l'Oedipode aigue-marine) :**

Notée sur les grèves de l'Allier ou les sablières attenantes à la Ferté-Hauterive (LB, SH, MK), Contigny (G. Le Roux) et Mariol (SH) pour le département de l'Allier, à Pont-du-Château, les Martres-de-Veyre, le Broc (TB), la Roche-Noire (RR, LB), Parentignat (LB, TB, J.-J. Lallemand) dans le Puy-de-Dôme ainsi que dans le Haut Allier à Monistrol-d'Allier (TB, MK, SH). Mentionnée également le long de la Loire à Beaulon (J.-P. Couasné) dans le département de l'Allier et à Bas-en-Basset (A. Bruyère), Beaulieu et Chadron (DP) dans sa partie altiligérienne. Trouvée également dans les vallées du Lot à Montmurat (LB) et de l'Allagnon à Beaulieu (RR, TB, D. Pagès). Plusieurs stations aussi dans des carrières ou sur affleurements rocheux à Nohanent (J.-J. Lallemand, RR), Clermont-Ferrand (RR), Veyre-Monton et Saint-Diéry (TB).



© Romain Riols

***Aiolopus thalassinus thalassinus* (l'Äiolope émeraude) :**

Notée dans l'Allier dans le val de Cher à Nassigny (G. Le Roux, N. Deschaume) et dans le val d'Allier à Montilly (LB), Saint-Rémy-en-Rollat (SH, P. Bèze) et Saint-Germain-des-Fossés (SH) ; dans le Puy-de-Dôme, classiquement dans le val d'Allier et les prés salés continentaux à Saint-Beauzire, Mirefleurs (TB), les Martres-de-Veyre (TB, RR, LB) mais aussi à Aulhat-Saint-Privat (TB) et dans une carrière à Nohanent (RR), donnée ne concernant qu'un seul individu peut-être erratique (?). Plusieurs stations dans le sud-ouest du Cantal à Montmurat et Saint-Santin-de-Maurs (LB).



© Romain Riols

***Aiolopus strepens* (l'Äiolope automnale) :**

Espèce méridionale pouvant passer l'hiver au stade adulte. Signalée à Chouvigny (RR) dans l'Allier, plus communément dans le centre du Puy-de-Dôme à Teilhède (P. Walravens), Nohanent (RR), la Roche-Noire (LB), les Martres-de-Veyre (LB, TB), Corent, Veyre-Monton, Perrier, Parentignat, Vichel, le Crest, le Broc (TB), le Breuil-sur-Couze (SH), Beaulieu (RR, TB, D. Pagès) ainsi que dans les Couzes à Saint-Diéry (TB) et Compains (RR). Une seule donnée en provenance de Haute-Loire à Bournoncle-Saint-Pierre (P. Peyrache). Dans le Cantal, belles populations notées dans les vallées de la Dordogne à Pleaux et Chalvignac (R. Jourde) et du Lot à Montmurat et Saint-Santin-de-Maurs (LB) ainsi qu'un individu à 1500 m d'altitude dans les Monts du Cantal à Albepierre-Bredons (LB) : erratisme ?



© Romain Riols

***Mecostettus parapleurus parapleurus* (le Criquet des roseaux) :**

En augmentation et devenu commun dans certaines zones biogéographiques en dessous de 1000 m d'altitude, il fréquente la végétation herbacée haute, qu'elle soit hygrophile, mésophile et même thermophile. Signalé comme très abondant dans le Puy-de-Dôme par exemple à Limons (SH), Saint-Sandoux, Veyre-Monton (TB) et Rentières (RR). Bien noté également dans l'ouest et le sud-ouest du Cantal où il doit être assez fréquent : Cassaniouze, Saint-Santin-de-Maurs (LB), Chalvignac (R. Jourde), le Vaulmier (D. Sannier). En Haute-Loire, il a surtout été rencontré dans la vallée de l'Allier (8 communes) (DP, SH, MK, RR, D. Pagès, TB, LB) et une fois dans celle de la Loire à Goudet (DP). Cité uniquement du sud du département de l'Allier cette année : Brugheas (J.-J. Lallemand), Creuzier-le-Vieux (P. Bèze), Mariol (SH). Ayant de très bonnes capacités de vol, il a aussi été rencontré en montagne sur les Hautes Chaumes du Forez à Saint-Pierre-la-Bourhonne (RR) et dans les Monts du Cantal à Mandailles-Saint-Julien (RR, SH, MK, LB).



© Romain Riols

***Euthystira brachyptera* (le Criquet des genévriers) :**

Espèce montagnarde des milieux humides à frais assez fréquemment citée dans l'Artense, le Sancy et le Cézallier pour le Puy-de-Dôme : Mont-Dore (S. Barberis), Chambon-sur-lac (J. Barataud), Besse-et-Sainte-Anastaise (LB), Picherande (LB, B. Même-Lafond), Saint-Donat (SH, MK), Anzat-le-Luguet (RR, SH, TB). Douze stations mentionnées dans le Cantal : Lanobre (SH, MK, RR) à 836 m d'altitude seulement, Champs-sur-Tarentaine-Marchal (D. Pagès, RR, SH), Ségur-les-Villas (M. Sacré), Lavigerie (S. Sannier, LB, RR, SH), Mandailles-Saint-Julien (LB, SH, RR, MK), le Falgoux (LB, SH, P. Peyrache), Saint-Projet-de-Salers (DP), Marchastel et inhabituellement en Auvergne sur un coteau très sec à Saint-Amandin (LB). Noté une seule fois en Chaîne des Puys cette année à Ceyssat (S. Barberis).



© Romain Riols

***Arcyptera fusca* (l'Arcyptère bariolée) :**

Une dizaine d'individus observés sur la seule station régionale connue, dans le Cantal à Mandailles-Saint-Julien (LB, SH, MK, N. Lolive, DP, RR, A. Soisson).



© Romain Riols

***Omocestus petraeus* (le Criquet des grouettes ou Criquet des rocailles) :**

Noté dans le Cantal à Saint-Santin-de-Maurs (LB) et plus classiquement sur les pelouses rases ou des rocailles sur socle rocheux des coteaux de Limagne dans le Puy-de-Dôme à Ceyrat, la Roche-Blanche, Veyre-Monton (LB), les Martres-de-Veyre (LB, TB), Montpeyrroux (TB) et Cournon-d'Auvergne (RR).



© Thibault Brugerolle

***Omocestus raymondi raymondi* (le Criquet des garrigues) :**

Première mention pour la Haute-Loire avec la découverte de plusieurs stations à Saint-Haon (TB puis LB) et plus classiquement sur les zones écorchées des coteaux de Limagne dans le Puy-de-Dôme à la Roche-Blanche (LB), Saint-Sandoux, Corent, Clermont-Ferrand (TB) et Veyre-Monton (LB, TB).

Noté encore stridulant le 17 décembre (!) à Corent (RR).



© Thibault Brugerolle

***Myrmeleottetix maculatus maculatus* (le Criquet tacheté) :**

Très joli petit criquet inféodé aux zones de graviers à mousses et lichens noté dans le val d'Allier bourbonnais à la Ferté-Hauterive (LB), en Chaîne des Puys à Saint-Genès-Champanelle (LB), dans les Couzes à Olloix (LB, RR), Ludesse (LB) et Montaigut-le-blanc (RR), dans le Cézallier à Anzat-le-luguet (RR), sur les Hautes-Chaumes du Forez à Job et Saint-Pierre-la-Bourlhonne (RR) ainsi que dans le Mézenc à Chaudeyrolles et les Estables (DP, LB).



© Romain Riols

***Stenobothrus nigromaculatus nigromaculatus* (le Sténobothre bourdonneur) :**

Criquet des pelouses xérophiles, menacé par la déprise agricole, découvert dans le Haut Allier à Alleyras (TB, RR), Saint-Haon (TB, SH, MK puis LB) et classiquement notée dans le Mézenc aux Estables (DP, LB) pour la Haute-Loire. Dans le Cantal, il est mentionné à Albepierre-Bredons, Chastel-sur-Murat et Saint-Amandin (LB).



© Romain Riols

Pseudochorthippus montanus (le Criquet palustre) :

Bien signalé cette année des tourbières de l'Artense, du Cézallier et des Monts du Cantal à Murat-le-Quaire (D. Angot), Compains (LB, SH, MK), Saint-Donat (LB, SH, MK, RR), Egliseneuve-d'Entraigues, Besse-et-Sainte-Anastaise, Picherande (LB), la Godivelle (D. Angot, LB) pour le Puy-de-Dôme. Dans le Cantal, il est noté en Artense et sur le Cézallier à Lanobre (RR, SH, MK), Champs-sur-Tarentaine-Marchal (D. Pagès, RR, SH), Landeyrat (LB, RR), Saint-Amandin, Marchastel, Chastel-sur-Murat (LB), Ségur-les-Villas (LB, M. Sacré) mais aussi au cœur du massif à Albepierre-Bredons à 1415 m d'altitude (LB, RR), station à 150 m d'altitude de plus que le maximum connu en Auvergne. Noté aussi dans le massif du Mézenc à Champclause (LB).



© Romain Riols

***Chorthippus dorsatus dorsatus* (le Criquet vert-échine) :**

Espèce difficile à identifier mais sans doute en progression. Signalée dans l'Allier à Chatillon (LB), dans le Puy-de-Dôme en plaine et à l'étage collinéen sur 20 communes (TB, LB, RR, L. Orsini, SH) ainsi qu'à Chambon-sur-lac (LB) à 1040 m d'altitude. Unique citation pour le Cantal à Mandailles-Saint-Julien (LB). En Haute-Loire, notée dans le Livradois à Félines (DP), dans le Mézenc à Champclause (LB) et dans le Haut Allier à Alleyras (RR, TB) et Saint-Vénérand (SH, TB, RR, A. Bruyère).



© Romain Riols

***Chorthippus mollis mollis* (le Criquet des pelouses ou Criquet des larris) :**

Peu courant mais assez largement réparti en plaine et à l'étage collinéen dans le Puy-de-Dôme (25 communes) (SH, TB, RR, LB, S. Barberis, D. Pagès). Moins noté dans les autres départements : Beaulon (J.-P. Couasné), Saint-Rémy-en-Rollat, Mariol (SH), Chouvigny (LB, RR) et Gannat (RR) dans l'Allier ; Frugières-le-Pin (DP), Desges (RR), Alleyras (SH, MK, TB, RR), Saint-Haon (LB) et Blesle (RR) en Haute-Loire. Une seule citation dans le Cantal à Laurie (SH, RR) où l'espèce est semble-t-il rare.



© Romain Riols

***Chorthippus binotatus binotatus* (le Criquet des ajoncs) :**

Espèce en limite de répartition orientale en Auvergne et inféodée aux landes à ajoncs (*Ulex sp.*). Au moins 5 notés dans l'Allier à Chouvigny (LB) sur un site où l'espèce était déjà connue. 1^{ère} donnée dans Faune-Auvergne, à rechercher dans l'ouest de l'Allier.



© Luc Belenguier

***Euchorthippus elegantulus* (le Criquet blafard) :**

Cette espèce remplace le très commun Criquet des bromes (*Euchorthippus declivus*) dans des milieux plus thermophiles du sud-ouest du Cantal, comme à Saint-Santin-de-Maurs et Montmurat où il est localement abondant (LB).



© Romain Riols

Mise à jour du statut de rareté des Orthoptères sur Faune-Auvergne (2016)

Grâce à la réalisation de la liste rouge des Orthoptères d'Auvergne et à la forte progression des connaissances ces dernières années, les statuts de rareté ont, pour certaines espèces présentées précédemment, beaucoup évolués. A partir de 2017, le statut de rareté des espèces va donc être modifié sur Faune-Auvergne. Il en va de même pour la nomenclature qui évolue.

Vous trouverez en annexe les nouveaux statuts proposés sur Faune-Auvergne à partir de 2017.

Observations d'Orthoptères : et pour 2017 ?

Si le nombre de données augmente et la connaissance s'affine, de nombreux éléments sont encore aujourd'hui à étudier en Auvergne sur les orthoptères. Afin de poursuivre cet effort, voici quelques pistes pour guider les prospections de 2017 :

1. Des zones avec peu ou pas de données :
 - a. L'ouest du Cantal dans les régions de la Châtaigneraie, le bassin d'Aurillac, le Carladez et la Xaintrie notamment. Un secteur « Ouest Cantal » situé entre Maurs, Laroquebrou et Mauriac pourrait être intéressant à prospector en ciblant les communes suivantes : [Parlan](#), [Cayrols](#), [Saint-Mamet-la-Salvetat](#), [Roumégoux](#), [Le Rouget](#), [Omps](#), [Pers](#), [La Ségalassière](#), [Glénat](#), [Saint-Saury](#), [Siran](#), [Saint-Gérons](#), [Laroquebrou](#), [Nieudan](#), [Saint-Santin-Cantalès](#), [Montvert](#), [Rouffiac](#), [Cros-de-Montvert](#), [Arnac](#), [Saint-Ilide](#), [Saint-Martin-Cantalès](#), [Saint-Victor](#), [Pleaux](#), [Sainte-Eulalie](#), [Barriac-les-Bosquets](#), [Chausseac](#), [Ally](#), [Drugeac](#), [Escorailles](#), [Brageac](#) et [Mauriac](#).
 - b. L'est de la Haute-Loire : le Velay et les Monts du Pilat. Un triangle « Est Haute-Loire » compris entre [Yssingeaux](#), [Saint-Romain-Lachalm](#) et [le Chambon-sur-Lignon](#) pourrait être intéressant à prospector en ciblant les communes suivantes :

Saint-Romain Lachalm, Riotord, Dunières, Saint-Julien-Molhesabate, Saint-Bonnet-le Froid, Montregard, Montfaucon-en-Velay, Raucoules, Lapte, Yssingaux, Chenereilles, Saint-Jeures, Tence, Le Mas-de-Tence, le Chambon-sur-Lignon, Mazet-Saint-Voy et Araules.

c. L'Allier : en dehors des vals d'Allier, de Cher et de Loire, tout le département présente des lacunes de prospection. Pour débiter, deux zones peuvent être ciblées :

i. une zone « Nord-est Allier » serait intéressante à parcourir en ciblant les communes suivantes :

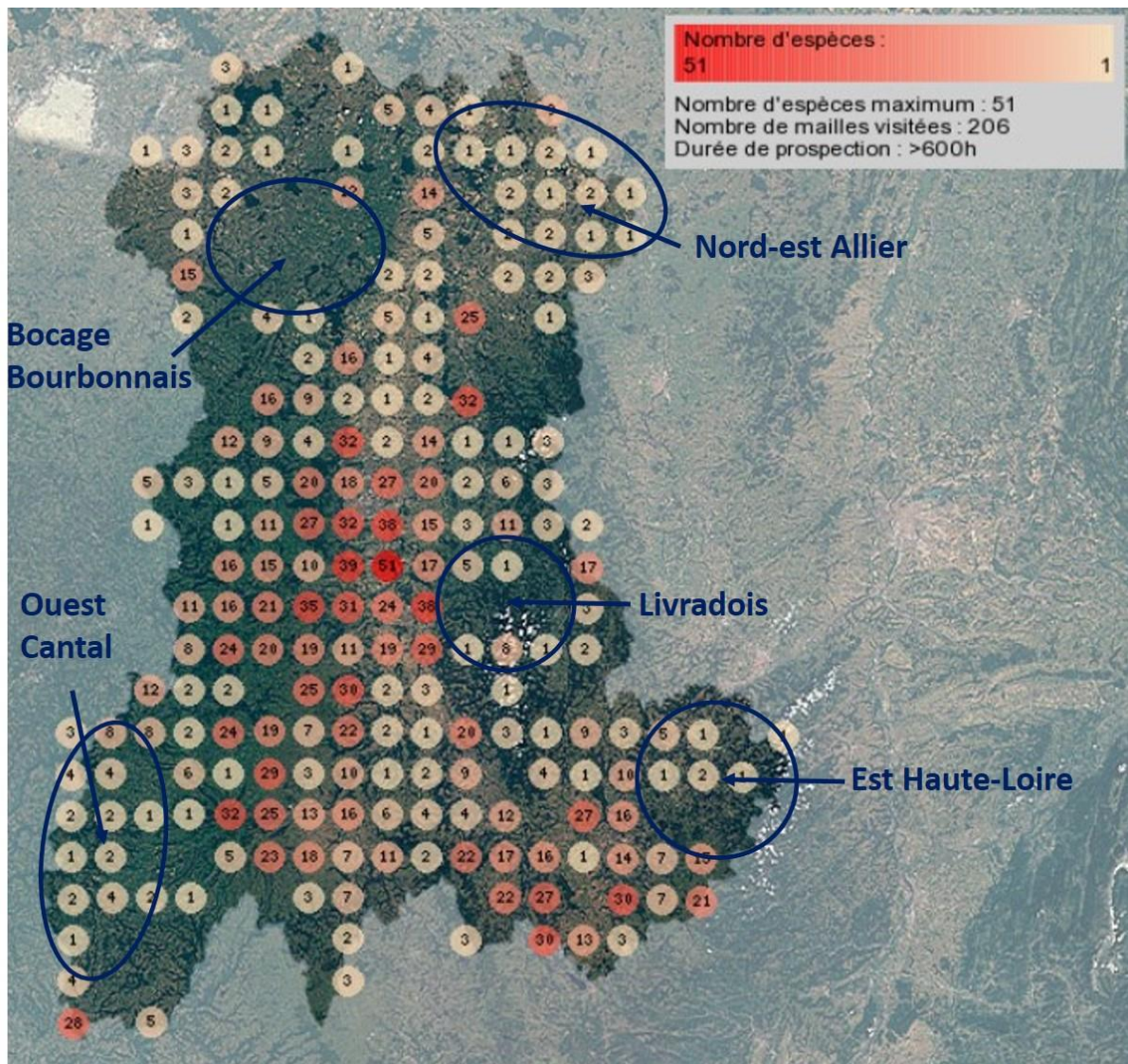
Villeneuve-sur-Allier, Aurouer, Trévol, Génnetines, Saint-Ennemond, Chézy, Lusigny, Chevagnes, La Chapelle-aux-Chasses, Ganay-sur-Loire, Paray-le-Frésil, Saint-Martin-des-Lais, Garnat-sur-Engièvre, Beaulon, Thiel-sur-Acolin, Dompierre-sur-Besbre, Saint-Pourcain-sur-Besbre, Vaumas, Diou, Saligny-sur-Roudon, Pierrefite-sur-Loire, Coulanges, Monétay-sur-Loire et Molinet.

ii. une zone « Bocage Bourbonnais » comprenant les communes suivantes :

Saint-Sornin, Deux-Chaises, Voussac, Target, Chirat-l'Église, Louroux-de-Bouble, Vernusse, Biomard, Saint-Marcel-en-Murat, Montmaurault, Sazeret, Chappes, Chavenon, Murat, Saint-Priest-en-Murat, Saint-Bonnet-de-Four, Beaune-d'Allier, Louroux-de-Beaune, Montvicq, Bezenet, Villefranche-d'Allier, Tortezais, Sauvagny, Bizeneuille, Deneuille-les-Mines, Doyet, Malicorne, Commentry, Colombier et Hyds.

d. Le Puy-de-Dôme : le Bas-Livradois et l'ouest (Artense et Hautes-Combrailles). Un secteur « Livradois » compris entre Jumeaux, Saint-Sauveur-la-Sagne et Condat-lès-Montboissier pourrait être intéressant à prospector en ciblant les communes suivantes :

Jumeaux, Saint-Jean-Saint-Gervais, Esteil, La Chapelle-sur-Usson, Champagnat-le-Jeune, Valz-sous-Chateauneuf, Saint-Martin-d'Ollières, Peslières, Saint-Catherine, Vernet-la-Varenne, Chamèane, Saint-Genès-la-Tourette, Echandelys, Aix-la-Fayette, Saint-Germain-l'Herm, Saint-Bonnet-le-Bourg, Fayet-Ronaye, Doranges, Saint-Alyre-d'Arlanc et Saint-Sauveur-la-Sagne.



Sur ces secteurs ciblés, un bilan fin 2017 sera réalisé afin de mesurer l'effort de prospection complémentaire et mettre en avant les découvertes réalisées. Ces secteurs pourraient en effet révéler quelques surprises...

2. Des espèces à rechercher dans des milieux spécifiques ou par des méthodes spécifiques :
 - a. La recherche de *Chorthippus binotatus* sur les stations à *Ulex* de l'Allier, du nord et de l'ouest du Puy-de-Dôme.
 - b. Des prospections par détecteur ultrasons pour détecter notamment *Barbitistes serricauda* et *Isophya pyrenaea* dans les secteurs boisés.

- c. Battage des arbres pour améliorer la connaissance très lacunaire de la répartition des *Meconema* notamment.
3. Des prospections dans les vallées du massif du Cantal pour trouver de nouvelles stations d'*Arcyptera fusca* et de *Psophus stridulus*. Le champ de prospection est vaste mais la découverte de nouvelles stations constituerait une avancée importante pour ces deux espèces pour lesquelles les stations connues se comptent sur les doigts d'une main en Auvergne.

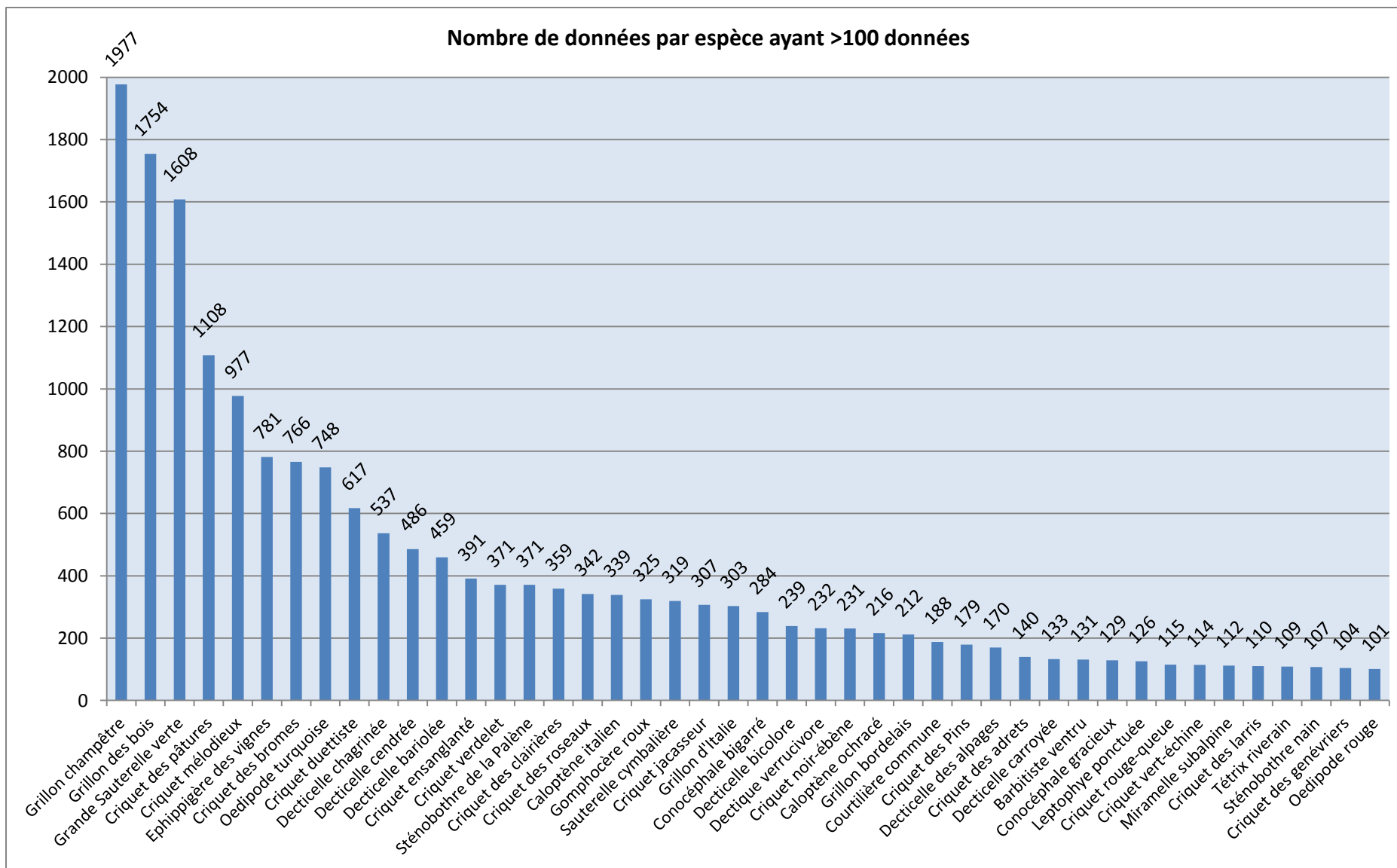
Luc Belenguier, Thibault Brugerolle et Romain Riols

Annexes :

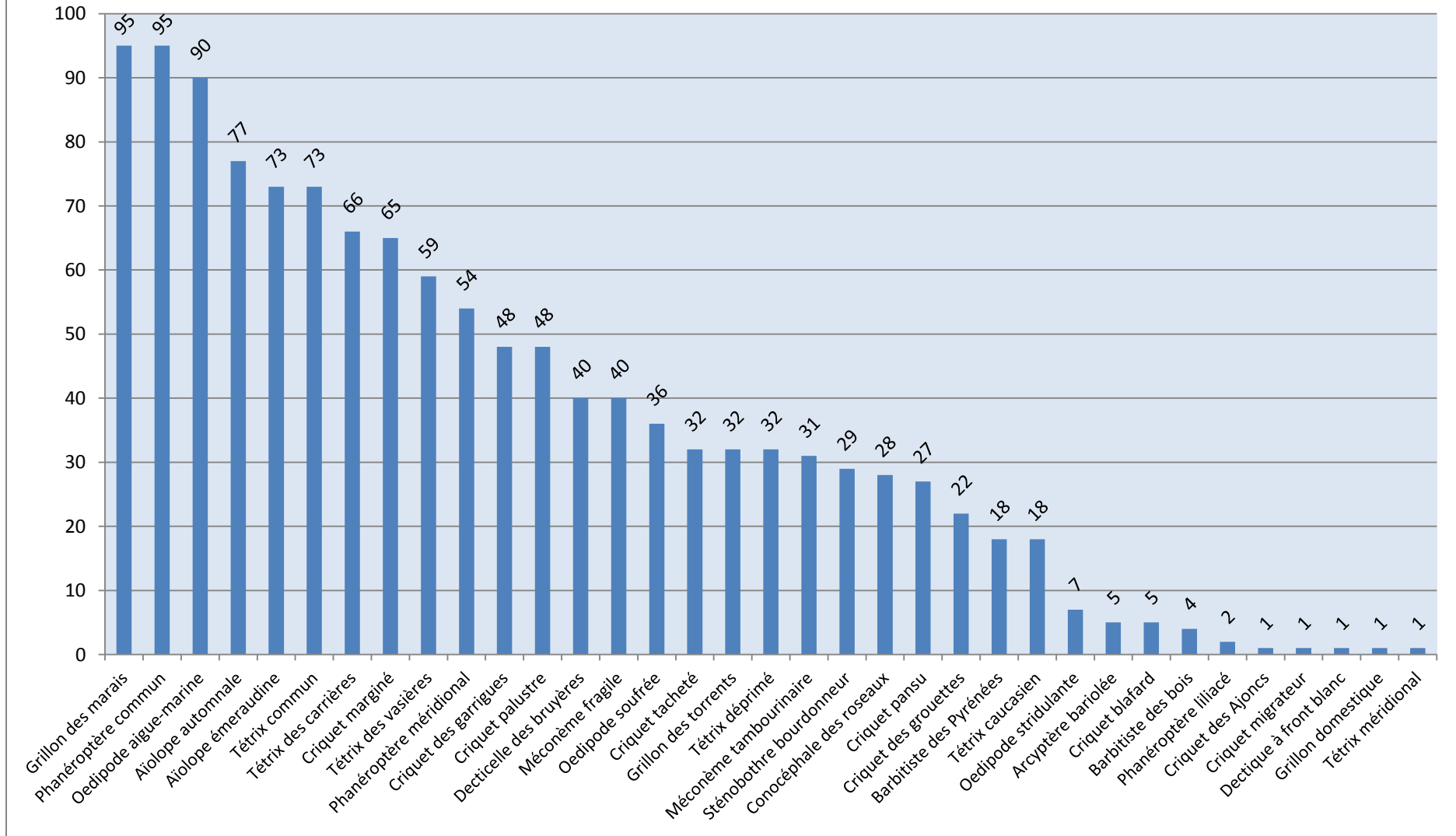
Nombre de données (collectées sur Faune-Auvergne jusque fin 2016) par espèce ayant >100 données.

Nombre de données (collectées sur Faune-Auvergne jusque fin 2016) par espèce ayant <100 données.

Liste des espèces avec leur statut de rareté (mise à jour janvier 2017).



Nombre de données par espèce ayant <100 données



Liste des espèces avec leur statut de rareté (mise à jour janvier 2017).

Espèces très rares	
<i>Arcyptera fusca</i>	Arcyptère bariolée
<i>Barbitistes serricauda</i>	Barbitiste des bois
<i>Chorthippus binotatus binotatus</i>	Criquet des ajoncs
<i>Decticus albifrons</i>	Dectique à front blanc
<i>Dociostaurus genei genei</i>	Criquet des chaumes
<i>Euchorthippus elegantulus</i>	Criquet blafard
<i>Gampsocleis glabra</i>	Dectique des brandes
<i>Locusta (migratoria) cinerascens</i>	Criquet cendré
<i>Paratettix meridionalis</i>	Tétrix méridional
<i>Psophus stridulus stridulus</i>	Oedipode stridulante
<i>Tetrix bolivari</i>	Tétrix caucasien
<i>Tylopsis lilifolia</i>	Phanéoptère liliacé
Espèces rares	
<i>Aiolopus strepens</i>	Aïolope automnale
<i>Aiolopus thalassinus thalassinus</i>	Aïolope émeraude
<i>Euthystira brachyptera</i>	Criquet des genévriers
<i>Isophya pyrenaea</i>	Barbitiste des Pyrénées
<i>Meconema meridionale</i>	Méconème fragile
<i>Metrioptera brachyptera</i>	Decticelle des bruyères
<i>Miramella alpina subalpina</i>	Miramelle fontinale
<i>Myrmeleotettix maculatus maculatus</i>	Criquet tacheté
<i>Oedaleus decorus</i>	Oedipode souffrée
<i>Oedipoda germanica germanica</i>	Oedipode rouge
<i>Omocestus petraeus</i>	Criquet des grouettes (ou des rocailles)
<i>Omocestus raymondi raymondi</i>	Criquet des garrigues
<i>Pezotettix giornae</i>	Criquet pansu
<i>Phaneroptera nana</i>	Phanéoptère méridional
<i>Pseudochorthippus montanus</i>	Criquet palustre
<i>Pteronemobius lineolatus</i>	Grillon des torrents
<i>Stenobothrus nigromaculatus nigromaculatus</i>	Sténobothre bourdonneur
<i>Tetrix depressa</i>	Tétrix déprimé
<i>Tetrix tenuicornis</i>	Tétrix longicorne
Espèces probablement introduites	
<i>Acheta domesticus</i>	Grillon domestique
<i>Anacridium aegyptium aegyptium</i>	Criquet égyptien
<i>Diastrammena (Tachycines) asynamora</i>	Sauterelle des serres

Espèces peu communes	
<i>Chorthippus albomarginatus albomarginatus</i>	Criquet marginé
<i>Chorthippus apricarius apricarius</i>	Criquet des adrets
<i>Chorthippus mollis mollis</i>	Criquet des pelouses (ou des larris)
<i>Conocephalus dorsalis</i>	Conocéphale des roseaux
<i>Decticus verrucivorus verrucivorus</i>	Dectique verrucivore
<i>Eumodicogryllus bordigalensis bordigalensis</i>	Grillon bordelais
<i>Gryllotalpa gryllotalpa</i>	Courtilière commune
<i>Meconema thalassinum</i>	Méconème tambourinaire
<i>Metrioptera saussuriana</i>	Decticelle des alpages
<i>Omocestus haemorrhoidalis haemorrhoidalis</i>	Criquet rouge-queue
<i>Polysarcus denticauda</i>	Barbitiste ventru
<i>Pteronemobius heydenii heydenii</i>	Grillon des marais
<i>Sphingonotus caeruleus</i>	Oedipode aigue-marine
<i>Stenobothrus stigmaticus stigmaticus</i>	Sténobothre nain
<i>Tetrix ceperoi ceperoi</i>	Tétrix des vasières
<i>Tettigonia cantans</i>	Sauterelle cymbalière
Espèces communes	
<i>Bicolorana bicolor bicolor</i>	Decticelle bicolore
<i>Calliptamus barbarus barbarus</i>	Caloptène de Barbarie
<i>Calliptamus italicus italicus</i>	Caloptène italien
<i>Chorthippus dorsatus dorsatus</i>	Criquet vert-échine
<i>Chorthippus vagans vagans</i>	Criquet des pins
<i>Chrysochraon dispar dispar</i>	Criquet des clairières
<i>Conocephalus fuscus</i>	Conocéphale commun
<i>Gomphocerippus rufus</i>	Gomphocère roux
<i>Leptophyes punctatissima</i>	Leptophye ponctuée
<i>Mecostethus parapleurus parapleurus</i>	Criquet des roseaux
<i>Oecanthus pellucens pellucens</i>	Grillon d'Italie
<i>Omocestus rufipes</i>	Criquet noir-ébène
<i>Omocestus viridulus</i>	Criquet verdelet
<i>Phaneroptera falcata</i>	Phanéroptère commun
<i>Roeseliana roeselii</i>	Decticelle bariolée
<i>Ruspolia nitidula nitidula</i>	Ruspolie à tête de cône
<i>Stauroderus scalaris scalaris</i>	Criquet jacasseur
<i>Stenobothrus lineatus lineatus</i>	Sténobothre commun
<i>Stetophyma grossum</i>	Criquet ensanglanté
<i>Tessellana tessellata tessellata</i>	Decticelle carroyée
<i>Tetrix subulata</i>	Tétrix riverain
<i>Tetrix undulata undulata</i>	Tétrix forestier

Espèces très communes	
<i>Chorthippus biguttulus biguttulus</i>	Criquet mélodieux
<i>Chorthippus brunneus brunneus</i>	Criquet duettiste
<i>Ephippiger diurnus diurnus</i>	Ephippigère des vignes
<i>Euchorthippus declivus</i>	Criquet des bromes
<i>Gryllus campestris</i>	Grillon champêtre
<i>Nemobius sylvestris sylvestris</i>	Grillon des bois
<i>Oedipoda caerulescens caerulescens</i>	Oedipode turquoise
<i>Pholidoptera griseoptera</i>	Pholidoptère cendrée
<i>Platycleis albopunctata albopunctata</i>	Decticelle chagrinée
<i>Pseudochorthippus parallelus parallelus</i>	Criquet des pâtures
<i>Tettigonia viridissima</i>	Grande Sauterelle verte



Ephippigère des vignes © Romain Riols