



Photo Nicole Deschaume

**LPO AUVERGNE
MIGRATION PRENUPTIALE DES GRUES CENDREES
PRINTEMPS 2013**

Synthèse suite à l'étude des données d'observations :

La migration pré-nuptiale du printemps 2013 s'est effectuée sur les 4 départements de la Région Auvergne.

Les premières grues sont entendues le *12 février 2013* à 8h00 au-dessus de Pont du Château (63).

Le *23 février 2013*, 699 et 2 passages nocturnes au-dessus de l'Allier et 30 au-dessus d'Aurillac (15).

Le *24 février 2013*, 68 au-dessus de l'Allier.

Le *25 février 2013*, 29 au-dessus de l'Allier.

Le *27 février 2013*, entendues à 19 h 35 au-dessus de Couzon (03).

Le *28 février 2013*, 103 au-dessus de l'Allier.

Le *1^{er} mars 2013*, entendues à 21 h 00 au-dessus de Montluçon (03).

Premier passage peu important sur la région (en raison du vent d'est assez fort) (2621 en 3 jours !)
(du 2 au 4 mars) :

Le *2 mars 2013*, 896 au-dessus de l'Allier et 1 au-dessus de Châtelguyon (63).

Le *3 mars 2013*, 1248 et 3 passages nocturnes au-dessus de l'Allier, 26 au-dessus de la Roche Noire (63) et 9 au-dessus de St Jean Lachalm (43).

Le *4 mars 2013*, 441 au-dessus de l'Allier.

Le *5 mars 2013*, 27 au-dessus de Trévol (03).

Le *6 mars 2013*, 37 au-dessus d'Yzeure (03).

Le *7 mars 2013*, 4 au-dessus de Meaulne (03).

Deuxième passage peu important sur la région (toujours en raison du vent d'est assez fort) (1937 en 6 jours !!!) (du 8 au 13 mars) :

Le *8 mars 2013*, 398 et 1 passage nocturne au-dessus de l'Allier.

Le *9 mars 2013*, entendues à 22 h 00 au-dessus de Saint Victor.

Le *10 mars 2013*, 60 et 4 passages nocturnes au-dessus de l'Allier, 200 et 4 passages nocturnes au-dessus du Puy de Dôme et 507 et 1 passage nocturne au-dessus du Cantal.

Le *11 mars 2013*, 2 passages nocturnes au-dessus de l'Allier et 1 passage nocturne au-dessus de Ceyrat (63).

Le *12 mars 2013*, 55 et 1 passage nocturne au-dessus de Moulins (03), 50 au-dessus de Royat (63) et 82 au-dessus de Sériers (15).

Le *13 mars 2013*, 68 au-dessus de l'Allier, 465 au-dessus du Puy de Dôme, 4 au-dessus d'Ytrac (15) et 48 au-dessus de la Haute Loire.

Le *14 mars 2013*, 18 au-dessus de l'Allier et entendues à 20 h 30 au-dessus de Vezac (15).

Le *15 mars 2013*, 18 au-dessus de l'Allier, 1 passage non compté à 9 h 30 au-dessus de Veyre Monton et 1 passage non compté à Saint Cernin (15).

Le 16 mars 2013, 50 au-dessus de Gannat (03).

Le 18 mars 2013, 2 et 4 passages nocturnes au-dessus de l'Allier et 450 au-dessus du Cantal.

Le 19 mars 2013, 50 au-dessus de Saint Victor (03) et 5 au-dessus d'Aurillac (15).

Le 20 mars 2013, 20 au-dessus de St Ours (63) et 7 au-dessus de St Martin Cantalès (15).

Le 21 mars 2013, 2 au-dessus de Hauterive (03).

Troisième passage peu important sur la région (vent d'est assez fort) (576 en 4 jours !!!) (du 22 au 25 mars) :

Le 22 mars 2013, 2 passages nocturnes à 19 h 28 et minuit au-dessus de l'Allier, 150 au-dessus de Rochefort Montagne (63) et 200 au-dessus de St Martin Cantalès (15).

Le 24 mars 2013, 96 au-dessus de l'Allier et 2 au-dessus de St Germain près Herment (63).

Le 25 mars 2013, 128 et 1 passage nocturne au-dessus de l'Allier.

Le 26 mars 2013, 4 au-dessus de St Léopardin d'Augy (03).

Le 27 mars 2013, 28 au-dessus de Chavroches (03) et 3 au-dessus de Chastreix (63).

Le 29 mars 2013, 1 au-dessus de Bromont Lamothe (63).

Le 1^{er} avril 2013, 75 au-dessus de Pierrefitte sur Loire (03).

Le 7 avril 2013, 30 au-dessus de l'Allier et 2 au-dessus de Condat (15).

Le 13 avril 2013, 7 au-dessus de Champeix (63).

Le 14 avril 2013, 3 au-dessus de Limons (63).

Le 18 avril 2013, 13 au-dessus de Villebret (03).

Nombres de communes :

HAUTE LOIRE : 3 (Blesle, St Christophe sur Dolaison, St Jean Lachalm)

CANTAL : 15 (Aurillac, Condat, Fourmoules, Lanobre, Le Monteil, Madic, Roffiac, Roumegoux, St Cernin, Sériers, St Martin Cantalès, Talizat, Vebret, Vezac, Ytrac)

PUY DE DOME : 21 (Beaulieu, Bromont Lamothe, Ceyrat, Chamalières, Champeix, Chastreix, Châtelguyon, Clermont Ferrand, Cournon, Durmignat, La Celle, La Roche Noire, Limons, Orcet, Pont du Château, Rochefort Montagne, Royat, St Ours, St Genes Champespe, St Germain près Herment, Veyre Monton).

ALLIER : 54 (Audes, Autry Issards, Bessay sur Allier, Bourbon d'Archambault, Braize, Buxières les Mines, Cérilly, Châtel de Neuvre, Chavroches, Chazemais, Chemilly, Chezy, Couleuvre, Couzon, Désertines, Deux Chaises, Domérat, Estivareilles, Gannat, Gannay sur Loire, Hauterive, La Chapelle aux Chasses, La Ferté Hauterive, Le Brethon, Le Veudre, Limoise, Louroux Hodement, Maillet, Mariol, Meaulne, Montluçon, Montmarault, Moulins, Nérès les Bains, Neuvy, Pierrefitte sur Loire, Reugny, St Ennemond, St Léopardin d'Augy, St Martin des Lais, St Plaisir, St Victor, St Pourçain sur Besbre, Souvigny, Terjat, Toulon sur Allier, Trévol, Vallon en Sully, Varennes sur Allier, Vieure, Villebret, Villeneuve sur Allier, Vitray, Yzeure).

Ci-dessous tableau détaillé des effectifs de grues entre le 12 février et le 18 avril 2013 :

PASSAGES GRUES SUR AUVERGNE PRINTEMPS 2013

DATES	ALLIER	PUY DE DOME	CANTAL	HAUTE LOIRE	TOTAL AUVERGNE
12/02/2013		?			0
23/02/2013	699		30		729
24/02/2013	68				68
25/02/2013	29				29
27/02/2013	CRIS				0
28/02/2013	103				103
01/03/2013	CRIS				0
02/03/2013	896	1			897
03/03/2013	1248	26		9	1283

04/03/2013	441				441
05/03/2013	27				27
06/03/2013	37				37
07/03/2013	4				4
08/03/2013	398				398
09/03/2013	CRIS				0
10/03/2013	60	200	507		767
11/03/2013	CRIS	CRIS			0
12/03/2013	55	50	82		187
13/03/2013	68	465	4	48	585
14/03/2013	18		CRIS		18
15/03/2013	18	?	?		18
16/03/2013	50				50
18/03/2013	2		450		452
19/03/2013	50		5		55
20/03/2013		20	7		27
21/03/2013	2				2
22/03/2013	CRIS	150	200		350
24/03/2013	96	2			98
25/03/2013	128				128
26/03/2013	4				4
27/03/2013	28	3			31
29/03/2013		1			1
01/04/2013	75				75
07/04/2013	30		2		32
13/04/2013		7			7
14/04/2013		3			3
18/04/2013	13				13
TOTAL	4647	928	1287	57	6919

Effectifs pour cette migration pré-nuptiale 2012 :

ALLIER : 4 647
 PUY DE DOME : 928
 CANTAL : 1287
 HAUTE LOIRE : 57
TOTAL AUVERGNE : 6 919

Nous comptabilisons 31 données nocturnes sur 3 départements (24 dans l'Allier, 5 dans le Puy de Dôme et 2 dans le Cantal). 2 observations non comptabilisées dans l'Allier.

Hivernage et station repos :

Dans l'Allier :

Hivernantes du Val d'Allier : 41 encore présentes le 22 mars 2013.
 130 posées à Gannay sur Loire et 13 à St Martin des Lais (03) le 28 février 2013.
 1 encore présente à Châtel de Neuvre le 24 avril 2013.

Dans le Cantal :

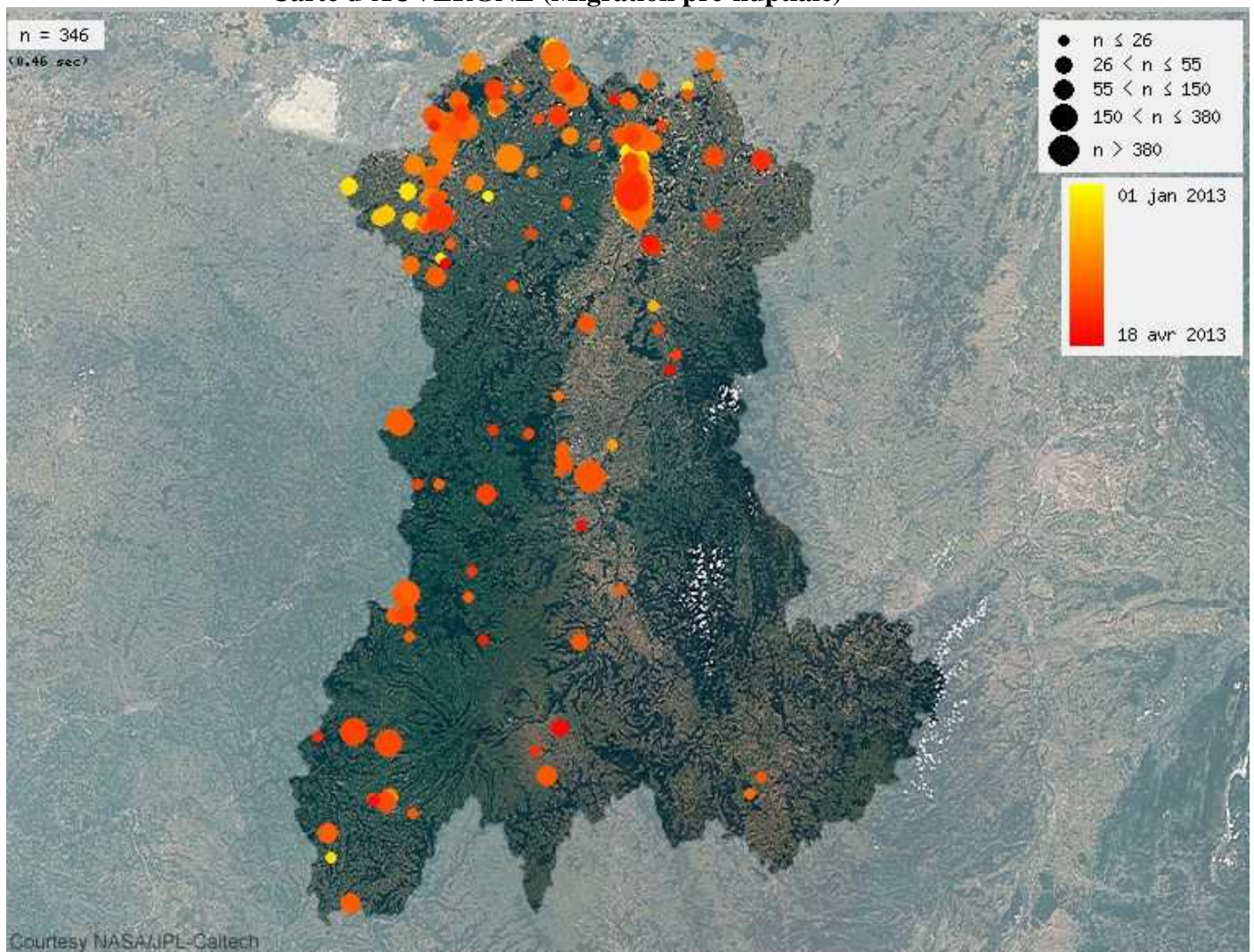
3 posées à Roffiac du 24 mars au 1^{er} avril 2013
 9 posées à Talizat le 31 mars 2013
 3 posée à Ytrac du 9 au 12 avril 2013

4 posées à Talizat du 12 au 17 avril 2013



Photo de Bernard Raynaud

Carte d'AUVERGNE (Migration pré-nuptiale)



(carte extraite de www.faune-auvergne.org)

Nombres d'observateurs (par courrier ou par internet) que je remercie très sincèrement :

HAUTE LOIRE : 3 (Maurice JALLAT, Yoann LAFABREGUE, Barbara SERRURIER).

CANTAL : 16 (David BOUTEVIN, Marie Christine CITERNE, Richard COUSTEIX, Jean Yves DELAGREE, François EMBERGER, Mickaël HOUVILLE, Thierry LEROY, Nicolas LOLIVE, Bernard MERGNAT, Pascal PEYRACHE, Claire PRADEL, Patrice PUECH, Bernard RAYNAUD, Céline TALON, Robin TERS, Denis WAGENMANN).

PUY DE DOME : 17 (Sylvie ALCOUFFE, Cédric AUCOUTURIER, Luc BELENQUIER, Sabine BOURSANGE, Thibault BRUGEROLLE, Jacques CHANY, Anne Marie CITRON, Stéphane ERARD, Jean Jacques LALLEMAND, Thierry LEROY, Mme JABIN, Mme VALLETON, Marc POMMAREL, Philippe RAYNARD, Romain RIOLS, Axel ROYER, René STEVENOT).

ALLIER : 62 (Daniel AUCLAIR, Yves et Françoise AUFRERE, Jean Claude AUMEUNIER, Luc et Julie, Frédéric BIEGNON, Clément CHERIE, Rafaëlle CIPOLLINA, Eliette CLAVELIER, Stéphane COMBAUD, Adrien CORSI, Pierre André DEJAIFVRE, Nicole et René DESCHAUME, Jean François DESIRE, Alain DUFOURNY, Emmanuel DUPONT, Jean DURIN, Eric FALTA, Annette FAURIE, Jean FERRAGU, Anne Marie FOMBONNAT, Jean FOMBONNAT, Jean Luc GERMAIN, Claude GERY, Olivier GIMEL, Pascal GIOSA, Bernard GIRAUD, Didier GIRAUD, Marc GIROUD, François GUELIN, Valérie GUERIN RENOUX, Grégory HEBRARD, David HOUSTON, Chantal KRAWCZYK, Jérôme LAFAIX, Fabrice LANDRE, Marie Agnès LARBOT, Guillaume LE ROUX, Charles LEMARCHAND, Dylan LOUILLET, Albert MALOCHET, Pierre MAURIT, Sébastien MERLE, Jean Luc MOREAU, Mickaël PEGORARO, Katia PLEKTOFF, Michel RIGOULET, Christian RIVOAL, Pierre ROMAIN, Juliette ROUAULT, Jacqueline ROUSSET, Hugo SAMAIN, Jean Christophe et Valérie SAUTOUR, Jidde SPANGENBERG, Roger TAVARD, Xavier THABARANT, Sylvain TOURNAUD, Arnaud TROMPAT, Sylvain VRIGNAUD).

TOTAL : 98

CONCLUSION

Nous constatons qu'au cours de ce printemps 2013, le nombre de grues est assez faible (par rapport à l'an dernier, environ 3300 de moins). Elles ont remonté principalement de nuit comme les années précédentes mais ce qui est à noter c'est que lors des 3 remontées importantes, le vent d'est a soufflé assez fort au point de les déporter à l'ouest de la France (Vienne, Haute Vienne, Charentes, Charentes Maritimes...) boudant notre région.

Je vous donne rendez-vous à l'automne 2013 où elles redescendront en grand nombre, je pense et j'espère au-dessus de notre région AUVERGNE.



Photo Nicole Deschaume

FIN

Nicole DESCHAUME
LPO AUVERGNE (Groupe Montluçon)
Réseau Grues France