

- Famille de Lycénidés
- 1 seule génération par an
- Hivernent sous forme d'œuf

# Partez à la recherche des théclas



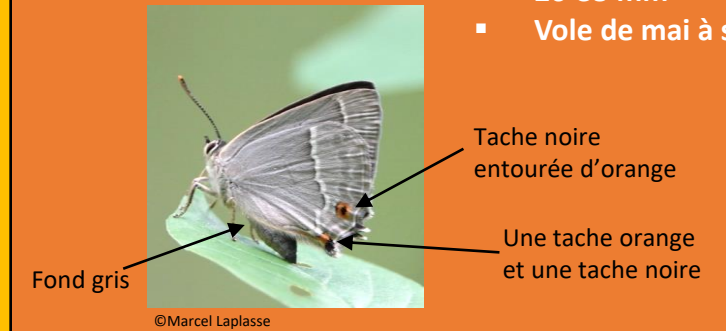
Les cinq espèces de thécla présentes dans le Cher sont plutôt communes mais difficiles à repérer car elles restent dans les frondaisons des arbres. Quelques conseils pour les observer :



- Attendez une journée chaude et bien ensoleillée.
- Repérez des haies et lisières composées d'ormes, de pruneliers et de chênes (plantes-hôtes des chenilles), accompagnées de ronces, d'aubépines et troènes (plantes nourricières pour les adultes).
- Regardez en l'air pour capter un petit papillon en vol, une fois détecté, prenez des jumelles (ou appareil photo) pour identifier l'espèce.
- En dernier recours, essayez de secouer les arbres pour les faire s'envoler.

## Thécla du chêne (*Quercusia quercus*)

- 26-35 mm
- Vole de mai à sept.



©Marcel Laplasse

## Thécla du prunier (*Satyrium pruni*)

- 25-30 mm
- Vole de mai à juillet

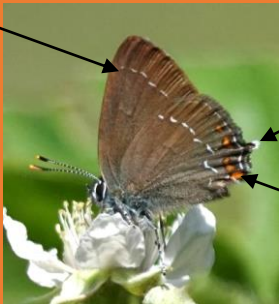


©Fabrice et Helen Soulon

## Thécla de l'yeuse (*Satyrium ilicis*)

- 27-31 mm
- Vole de mai à juillet

Ligne blanche non continue



©Fabrice et Helen Soulon

## Thécla de l'orme (*Satyrium w-album*)

- 24-31 mm
- Vole de mai à juillet

Bande orange bordée de noir



©Daniel Mauras

## Thécla du bouleau (*Thecla betulae*)

- 32-38 mm
- Vole de juin à octobre

Fond orange



©Daniel Mauras