



Actualités naturalistes de la Drôme



Photo : V. Palomares

Sommaire

Les données ornithos – la sélection du mois
L'espèce du mois : la fauvette orphée
Statistiques du mois
Atlas des oiseaux nicheurs : bilan au 22 mai

Les données ornithos – la sélection du mois

par Vincent Palomares

Le 1^{er} mai : un **aigle de Bonelli** (adulte ou subadulte) est observé dans le Diois (J. Traversier, sous réserve d'homologation régionale). Les premiers jeunes de **Mésange à longue queue** sont observés hors du nid à Pierrelatte (S. Corre)

Le 2 mai : un **héron pourpré** tourne au-dessus du plan d'eau de Cornillon-sur l'Oule (J. Girard-Claudon), où un individu sera revu jusqu'au 6 mai (E. Blancard).

Un **chevalier gambette** accompagne un **aboyeur** à la Vanelle (Romans-sur-Isère), où **l'oie cendrée**, présente depuis le 25 mars (L. Carrier) est toujours là (V. Palomares)

Le 5 mai : un maximum de 7 **rousserolles turdoïdes** est noté à Printegarde (Livron-sur-Drôme), où 2 **sternes pierregarins** y sont également notées (B. Gravelat). Cinq **hérons pourprés** sont observés à Saulce-sur-Rhône (A. Movia)

Le 6 mai : un **rollier d'Europe** est de retour, perché sur un fil, à Colonzelle (S. Moreno), revu dans le secteur cinq jours plus tard (P. Longueval). Un chanteur de **Rousserolle turdoïde** semble cantonné à la Vanelle (Granges-les-Beaumont) où les premiers poussins de **Foulque macroule** sont notés (V. Palomares) ...

Le 7 mai : un mâle de **Traquet oreillard** est observé à Montbrun-les-Bains, sur un site favorable à sa nidification (A. Calonec, sous réserve d'homologation régionale), tout comme un **pouillot siffleur** à Bouvante (F. Arod).

Encore un chanteur de **Chouette de Tengmalm** à Saint-Agnan-en-Vercors (S. Corre), alors qu'un couple de **Rollier d'Europe** est de retour sur un site de reproduction connu de Tulette (J-N Héron)

Première **pie-grièche écorcheur** à Chalancon (E. Ruchon) ; aucune donnée enregistrée ensuite avant le 18/05, signe d'un gros retard, pour le moment encore non expliqué, mais vraisemblablement lié à de mauvaises conditions météo en Afrique ...

Le 8 mai : un mâle de **Harle bièvre** est encore présent à Printegarde (Livron-sur-Drôme) (A. Augustyniak), alors qu'un immature de **Cigogne noire** se lisse les plumes sur un banc de galet du lit de l'Oule à Rottier (E. Blancard).

Un **pouillot siffleur** est détecté au chant à Montjoux (L. Raspail)

A Lens-Lestang, trois **busards cendrés** chassent dans les cultures, dont une femelle marquée aux ailes (V. Palomares)



Busard cendré © V. Palomares



Actualités naturalistes de la Drôme



Photo : V. Palomares

Les données ornithos – la sélection du mois

par Vincent Palomares

Le 9 mai : un mâle de **Pie-grièche à tête rousse** est découvert à Albon (V. Palomares), alors que deux adultes de **Crabier chevelu** stationnent à Etoile-sur-Rhône (Y. Gonnet).

A Chateauneuf-sur-Isère, un couple d'**Echasse blanche** se repose sur l'îlot de l'étang de pêche, alors qu'à la Vanelle, un **chevalier gambette** et deux **guifettes moustacs** se font survoler par un **vautour fauve** en vol nord (V. Palomares). Un couple de **mésange charbonnière** ravitaille au nid, situé dans une ancienne loge de guêpiers à Anneyron (F. Légli).



Crabier chevelu © Y. Gonnet

Pie-grièche à tête rousse © V. Palomares



Le 10 mai : deux **sternes pierregarins** paradent et des offrandes de poisson sont observées aux Tourettes (A. Movia). Les premiers jeunes de **Mésange bleue** hors du nid sont notés à Charmes-sur-l'Herbasse (L. Carrier)

Un mâle de **Bergeronnette printanière** chante sur un nouveau site potentiel de reproduction en limite du département de l'Isère, à Lens-Lestang (V. Palomares) ; il s'agit d'un oiseau de type « méridional » (population nicheuse de Camargue par exemple), issu d'une hybridation des sous-espèces *cinerecapilla* et *iberiae*.



Bergeronnette printanière © V. Palomares

Le 11 mai : une femelle de **Pie-grièche à tête rousse** se laisse admirer à Saint-May (C. Tessier). Les premiers jeunes de **Hibou moyen-duc** sont repérés à St-Marcel-les-Valence (R. Métais) et les premiers poussins de **Petit Gravelot** le sont à Chateauneuf-sur-Isère (L. Carrier), où un adulte couvait du 23 avril au 6 mai (V. Palomares).

Le 12 mai : une **spatule blanche** survole le pont piéton entre Tain-l'Hermitage et Tournon (07), en descendant la vallée du Rhône (V. Palomares).

Une **rousserolle turdoïde**, en halte migratoire, chante dans les tilleuls d'un lotissement (J. Girard-Claudon), alors qu'une **cigogne blanche** se pose sur les pales d'une éolienne (à l'arrêt !) à Donzère (S. Moreno) ...



Les données ornithos – la sélection du mois

par Vincent Palomares

Le 13 mai : un **rollier d'Europe** est découvert à Montélimar, sur un site où l'observateur n'avait encore jamais observé l'espèce (J-L. Bonis). Encore un immature (2^e année) de **Milan royal** en migration active à Pierrelatte (S. Corre), ainsi que trois **cigognes blanches** à Chateauneuf-sur-Isère (L. David). Quatre **grèbes à cou noir** en plumage nuptial stationnent à Châteauneuf-du-Rhône (V. Fort)

Le 14 mai : un mâle adulte de **Faucon kobez** à Rochegude (J-N. Héron). Une **bécasse des bois** en croûle à Valdrome (F. Deroussen) apporte l'unique indice de reproduction à cette date cette année dans la Drôme...

Le 15 mai : un **ibis sacré** est observé sur les bords de la Véore à Chabeuil (J. Dumoutier). A noter qu'un individu avait été observé en vallée du Rhône, le 28 avril dernier au Pouzin (07) (N. Parrain et J. Girard-Claudon sur faune-ardeche), peut-être le même ? ... Il s'agit en tous cas de la première mention printanière de l'espèce, après des données automnales, concernant à chaque fois un individu en 1990, 1995, 1996 et 1998 en vallée du Rhône... Il est probable que cet oiseau provienne de la population nichant plus au sud, au zoo de Sigean (Aude) à l'origine, et ayant colonisé d'autres secteurs (Camargue notamment) ... À suivre...



Ibis sacré © J. Larrieu

A noter également deux **ouettes d'Egypte** à Châteauneuf-du-Rhône (présentes depuis le 3 mai), localité où un **vautour fauve** est d'ailleurs noté en vol vers l'ouest vers 13h30 (V. Fort)

Le 16 mai : un **crabier chevelu** est observé à Châteauneuf-du-Rhône (V. Fort)

Le 19 mai : un **aigle botté** de forme sombre passe en vol, vers l'Est, à la Garde-Adhémar (V. Fort, sous réserve d'homologation régionale). Un **crabier chevelu** est observé sur les bords de l'Isère à Bourg-de-Péage (J. Lesage) et une **cigogne noire** en migration est encore notée à Rémuzat (C. Tessier). Deux **busards des roseaux** sont encore observés à Eymeux, alors que le premier **gobemouche gris** est noté à St-Paul-les-Romans (A. Movia).

Le 20 mai : une **guifette noire** en chasse est remarquée à Chateauneuf-du-Rhône (V. Fort), tout comme un **crabier chevelu** (encore un !) à la Vanelle (Chateauneuf-sur-Isère) (F. Lloret).

Le 21 mai : nette arrivée de **pies-grièches écorcheurs** (enfin !), avec 15 individus notés sur 11 sites, et autant le lendemain, sur des sites en partie différents.

Le 23 mai : encore un **harle bièvre**, bien tardif, à Livron-sur-Drôme ; une femelle cette fois... (J. Girard-Claudon)



Actualités naturalistes de la Drôme

Photo : V. Palomares

Les données ornithos – la sélection du mois

par Vincent Palomares

Le 25 mai : dix chanteurs de **Bruant ortolan** et quatre de **Pipit rousseline** sont recensés dans le très attractif secteur de polyculture aux limites communales de St-Rambert-d'Albon et d'Anneyron. Un nouveau couple d'**Oedicnème criard** y est d'ailleurs découvert ce même jour (V. Palomares).



Pipit rousseline © V. Palomares

Un chanteur de **Fauvette babillarde** à Romeyer (G. David) constitue l'unique donnée saisie ce printemps à cette date ... En cette avant dernière année de prospection pour l'enquête atlas, le Vercors drômois mériterait davantage de prospections !! ...

Le 26 mai : une **guifette moustac** et une femelle de **Tadorne de Belon** sont observés à Châteauneuf-du-Rhône (V. Fort)

Le 29 mai : un mâle adulte de **Faucon kobez** est observé à Tulette (J-N. Heron), alors que deux chanteurs de **Fauvette babillarde** sont contactés à Treschenu-Creyers (N. Renous).

A Châteauneuf-du-Rhône, ce sont deux **guifettes moustacs** ainsi que deux **grèbes à cou noir** qui stationnent (V. Fort).



Traquet oreillard © R. Mathieu

Le 30 mai : un mâle de **Traquet oreillard**, déjà repéré la veille (J. Traversier) est à nouveau observé à Montbrun-les-Bains (R. Mathieu). Il s'agit d'un oiseau de la forme « oreillard » (et non « stapazin »), c'est-à-dire sans gorge noire.



Actualités naturalistes de la Drôme



Photo : V. Palomares

L'espèce du mois : la fauvette orphée

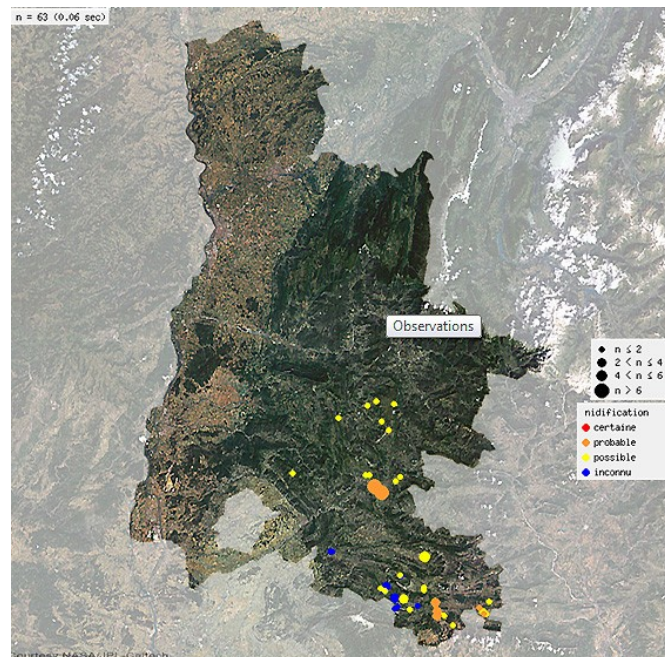
par Vincent Palomares

Déjà plus de 60 données (> 47 chanteurs différents) ont été saisies ce printemps, jusqu'à fin mai (contre 24 données sur toute l'année 2010). Ces dernières concernent des altitudes comprises entre 400 et 1500 mètres (majorité entre 700 et 900 mètres). Cette espèce peu fréquente est donc particulièrement notée ce printemps et mérite donc cette petite synthèse présentée ici.



Fauvette orphée © V. Palomares

La répartition des données (voir cartes de répartition ci-dessous) est désormais relativement similaire à celle figurant dans l'atlas des oiseaux nicheurs de la Drôme (CORA Drôme, 2003). A noter toutefois qu'aucune donnée n'a encore été rentrée dans la base en provenance du sud-ouest du Vercors (plateau de Combovin et plateau des Chaux à Gigors-et-Lozeron), alors que cela avait été le cas en 1995 (L. Barbaro & R. Mathieu) et en 1999 (L. Barbaro & S. Blache). A prospecter avant la fin de l'atlas !! ...



Fauvette orphée : répartition des données drômoises en 2011

Cette année, le premier retour est noté le 17.04 à Montbrun-les-Bains (A. Delhomme), ce qui est assez précoce (en général une semaine plus tard).





Actualités naturalistes de la Drôme

Photo : V. Palomares

L'espèce du mois : la fauvette orphée

par Vincent Palomares

Voici la répartition par commune de ces observations :

- Auelon : un chanteur (R. Mathieu)
- Barret-de-Lioure : au moins 6 chanteurs (A. Delhomme, F. Deroussen et J. Traversier)
- Beauvoisin : au moins 4 chanteurs (J. Traversier, A. Calonec)
- Bourdeaux : un chanteur (J. Girard-Claudon)
- Brette : un chanteur (J. Traversier)
- Cornillac : deux chanteurs (C. Tessier)
- Lachau : un chanteur (A. Calonec)
- Le Poët-en-Percip : un chanteur (A. Delhomme)
- Mévouillon : 2 chanteurs (A. Calonec)
- Montbrun-les-Bains : six chanteurs (A. Delhomme)
- Montfroc : quatre chanteurs (M. Montadert)
- Montquers : cinq chanteurs (A. Delhomme)
- Plaisians : trois chanteurs (A. Calonec, A. Delhomme)
- Reilhanette : deux chanteurs (A. Delhomme)
- Saint-May : huit chanteurs (J. Girard-Claudon, B. Gravelat, B. Guibert, R. Mathieu, J. Traversier)
- Teyssières : un chanteur (L. Raspail)
- Villeperdrix : un chanteur (J. Traversier)

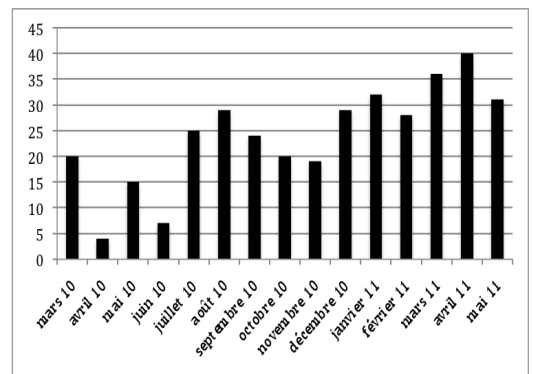
Statistiques du mois

par Julien Girard-Claudon et Julien Traversier

En service depuis mars 2010, l'utilisation de la base de donnée faune-drome ne cesse de s'accroître, ce qui est dans la logique des régions ou des départements voisins équipés de l'outil Visionature avant la Drôme. Au 31 mai 2011, 359 observateurs étaient inscrits !

L'histogramme ci-contre montre l'évolution des nouvelles inscriptions mensuelles de mars 2010 à mai 2011. Contrairement à nos attentes, le nombre de nouveaux inscrits a augmenté régulièrement, notamment depuis l'ouverture au public en juillet dernier. Le pic printanier correspond certainement à l'effort de communication fait par la LPO Drôme (conférence de presse, etc.) et bien entendu aux manifestations naturelles du retour du printemps.

En mai, ce sont 13 123 données qui ont été saisies dans la base, fournies par 111 observateurs (sur les 151 ayants transmis des données depuis le premier janvier) !



Oiseaux	12060
Mammifères	310
Micromammifères	7
Reptiles	241
Amphibiens	109
Libellules	287
Papillons diurnes	109

Le tableau ci-contre présente la répartition des données saisies en mai 2011 par groupes d'espèces. Logiquement, les oiseaux sont majoritaires. L'ouverture à tous de la saisie des Libellules et papillons de jours permettent d'obtenir les premières observations pour ces groupes. Avec seulement sept données, les micromammifères sont le parent pauvre, mais les rares observations combinées aux difficultés d'identifications ne permettent pas une récolte régulière d'informations.

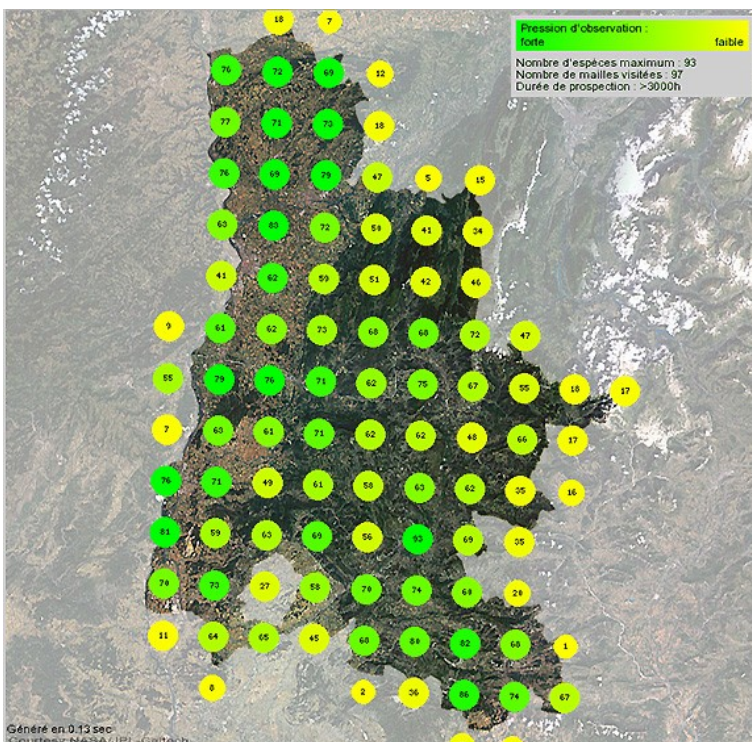


Atlas des oiseaux nicheurs : bilan au 22 mai 2011

par Julien Girard-Claudon

Actuellement, près de 20 000 observations d'oiseaux nicheurs ont été collectées cette année, ce qui fait un total de plus de 35 000 depuis le printemps 2009. Les données saisies précédemment dans les autres systèmes de gestion des données, seront intégrées plus tard et viendront compléter ce nombre.

En 2011, les dix espèces saisies le plus fréquemment sont (par ordre décroissant) : la fauvette à tête noire, la mésange charbonnière, le merle noir, le pinson, le pigeon ramier, le rougegorge, la mésange bleue, le pouillot véloce, le rossignol et le rougequeue noir. Ce résultat n'a rien de surprenant mais permet de constater que tous les oiseaux sont notés et pas seulement les plus rares, ce qui est très bien !



Nombre d'espèces nicheuses par maille (2009-2011)

Pour orienter vos prospections, consultez régulièrement la rubrique « atlas des oiseaux nicheurs – carte départementale » (http://www.faune-drome.org/index.php?m_id=505) en n'oubliant pas de cliquer sur AONFM 2009-2012 (la carte est mise à jour en temps réel). Toute maille à moins de 60 espèces est très probablement sous-prospectée (en jaune sur la carte ci-contre), il faut donc cibler vos sorties en priorité sur ces secteurs. Le Vercors, le Diois, certains secteurs des Baronnies ou de la vallée du Rhône sont concernés.

En consultant ces cartes vous pourrez voir que nous n'avons que très peu de données de Grimpeur des bois (et de nombreuses autres espèces montagnardes !), de Bécasse, de Gombouche gris ou encore de Chevalier guignette qui à rechercher le long de la Drôme notamment (dans sa partie est) etc.

2011 est l'avant dernière année de prospection pour l'atlas. Les priorités pour cette saison sont d'achever l'inventaire des mailles entamées, mais surtout prospecter les mailles à faible richesse spécifique, en recherchant dans chaque maille les espèces manquantes.

En juin, que chercher ? La saison de reproduction est bien entamée... De très nombreuses espèces ont déjà terminé leur première nichée, c'est donc l'occasion de chercher les jeunes venant de quitter les nids ainsi que les comportements relatifs à la construction d'un nouveau nid. C'est également une très bonne période pour rechercher les jeunes rapaces nocturnes en vous promenant à la tombée de la nuit et en écoutant les chuintements qui trahiront leur présence. A cette occasion, vous pourrez également chercher les engoulevants en prospectant les secteurs de friches arbustives et de landes. Cette espèce est potentiellement présente sur la majeure partie du département...

