

Les Coccinelles

Chilocorinae, Coccidulinae, Coccinellinae & Epilachninae

de Bourgogne-
Franche-Comté

Version novembre 2020

Avec la
collaboration de



Rédaction CARNET Mathurin



Les coccinelles en Bourgogne-Franche-Comté

Une première synthèse des coccinelles de Bourgogne a permis de recenser 67 espèces. Parmi ces espèces, 26 appartiennent à la sous-famille des Scymninae. Ces petites coccinelles ne sont que rarement déterminables sur photo et nécessitent pour être déterminées un examen approfondi sous loupe binoculaire, voire une dissection des organes sexuels. Vu le manque de recul à l'échelle régionale ainsi que la complexité de détermination des espèces de cette sous-famille, nous avons fait le choix de ne pas prendre en compte cette sous-famille dans ce document (ainsi que dans la démarche d'atlas bourguignon).

Ce document traite donc des sous-familles des Chilocorinae, des Coccidulinae, des Coccinellinae et des Epilachninae. Aux 41 espèces issues de la première synthèse s'ajoutent 1 espèce inventoriée depuis (*Rhyzobius forestieri*) ainsi que 4 espèces potentielles (*Adalia conglomerata*, *Coccinella undecimpunctata*, *Hippodamia septemmaculata* et *Rodolia cardinalis*): soit 46 espèces.

En laissant toujours de côté la sous-famille des Scymninae, aucune autre espèce n'est actuellement connue à notre connaissance de Franche-Comté. Ce document a donc vocation à être utilisé sur l'ensemble de l'actuelle région Bourgogne-Franche-Comté.

Les photographies

Les photographies utilisées dans ce document sont en grande partie issues du réseau naturaliste bourguignon via les photographies accompagnant les données saisies en ligne sur [E-Observations](#). Mais nous ne disposons pas pour le moment d'images de toutes les espèces ou de qualité suffisante. Certaines photographies ont été aimablement transmises par Maria JUSTAMOND, d'autres sont issues de la [galerie du monde des insectes](#) ou issues du site [Flickr](#) quand la licence des images le permettait.

Ce document étant évolutif, nous espérons au fur et à mesure l'enrichir de nouvelles photographies prises en région Bourgogne-Franche-Comté. Alors n'hésitez pas à accompagner toutes vos données de photographies !



Tytthaspis sedecimpunctata (©CARNET M.).

Comment trouver des coccinelles ?

Les coccinelles fréquentent de nombreuses strates de la végétation et des habitats différents en fonction des espèces. Il est donc important de varier les techniques et cibler différents milieux pour trouver un maximum d'espèces différentes.

Même si la phénologie des espèces peut avoir son importance, les coccinelles, à la différence d'autres insectes, peuvent être prospectées toute l'année. À la belle saison dans divers habitats, et lorsque les températures chutent, dans les dernières plantes qui servent d'abris (conifères, lierre, ...) ou dans les maisons. Dans ce cas cela peut donner lieu à des rassemblements qui peuvent être impressionnants (principalement d'*Harmonia axyridis*, mais aussi d'*Oenopia conglobata* ou d'autres espèces).

Varier les techniques

Le fauchage

Cette technique consiste à faucher la végétation à l'aide d'un filet, elle permet de collecter les coccinelles qui vivent dans la strate herbacée, comme *Tytthaspis sedecimpunctata*, *Coccinula quatuordecimpustulata*, ...

Le battage

Cette technique consiste à frapper ou secouer la végétation, au dessus d'une nappe de battage ou d'un drap blanc, pour faire tomber les coccinelles aux mœurs arboricoles (la majorité des coccinelles). Il est important de varier les essences d'arbres et d'arbustes prospectées pour rencontrer un maximum d'espèces. Même si beaucoup se retrouvent sur différentes essences, certaines sont plus ou moins liées à une plante en particulier.

A vue

Les coccinelles sont des insectes relativement colorés que vous pouvez observer se baladant sur la végétation. Pour vos recherches à vue, vous pouvez notamment privilégier les colonies de pucerons (sur les rosiers par exemple), qui attirent certaines espèces prédatrices.



Fauchage dans une zone humide (©MARTHA B.) et battage de résineux en zone forestière (©VARANGUIN N.).

Varier les habitats

Zone humide

Que ce soit en queue d'étang, en prairie humide, sur les berges et même sur les radeaux de Jussieu le long de la Loire, plusieurs espèces peuvent y être trouvées :

- *Anisosticta novemdecimpunctata*
- *Coccidula rufa*
- *Coccidula scutellata*
- *Hippodamia tredecimpunctata*

Conifères

Que ce soit en contexte naturel ou anthropisé, les différents conifères sont à prospecter :

- *Anatis ocellata*
- *Aphidecta oblitterata* (sapin et épicéa)
- *Chilocorus bipustulatus*
- *Exochomus quadripustulatus*
- *Harmonia quadripunctata* (pin)
- *Myrrha octodecimguttata* (pin)
- *Myzia oblongoguttata*
- *Rhyzobius lophantae*

Autres plantes

- *Calvia quindecimguttata* (aulne)
- *Henosepilachna argus* (bryone dioïque)
- *Parexochomus nigromaculatus* (ajonc, genet)
- *Sospita vigintiguttata* (aulne)

Lierre

En hiver, de nombreuses espèces trouvent refuge dans le lierre. C'est un habitat presque essentiel à prospecter à la mauvaise saison pour découvrir de nombreuses espèces. C'est notamment un habitat préférentiel pour contacter *Clitostethus arcuatus* (Scymninae).

Saisissez vos observations

Pour pouvoir traiter les données, les valider, revenir vers les observateurs si besoin, merci de saisir sur [E-Observations](#). Pour faciliter le travail de validation, n'hésitez pas à accompagner vos témoignages d'une photo ou d'un commentaire sur ce qui vous a permis de déterminer l'espèce.

Ce site internet géré par la Société d'histoire naturelle d'Autun est une plateforme qui recueille les observations sur la faune sauvage en Bourgogne. Vous pourrez y suivre aussi les dernières nouvelles de l'atlas sur [la page dédiée](#), ainsi qu'une carte mise à jour en temps réel de l'état des prospections dans le cadre de l'atlas.



Comment fonctionne ce document ?

La démarche d'identification de ce document se veut simple et pratique, ce n'est donc pas une approche phylogénétique qui est proposée ici. Après un premier tri à l'aide d'une clef de détermination sur la page suivante, l'observateur sera aiguillé vers un ensemble d'espèces qu'il lui reviendra de comparer au vu de la description, de la taille, des photos et du biotope, pour arriver à une détermination. De ce fait, les espèces polymorphes sont citées plusieurs fois dans ce document.

Dans la première partie, l'observateur aura le choix pour avancer entre le premier point ou son alternative (point indiqué entre parenthèses). Par exemple pour commencer, soit la coccinelle a les élytres poilus, point 1, soit elle a les élytres glabres, point 10.

Puis l'observateur pourra avoir le choix entre plus de deux alternatives, représentées alors par des lettres.

Une version non-définitive

Cette aide à la détermination est perfectible et sera amenée à évoluer. Que ce soit par l'ajout de nouvelles espèces, des ajustements dans l'approche ou des informations complémentaires.

Merci pour la relecture de cette première version à Jérôme CARMINATI, Raphaëlle ITRAC-BRUNEAU, Benoît MARTHA, Nathalie PEGON et Emmanuelle THOMAS.

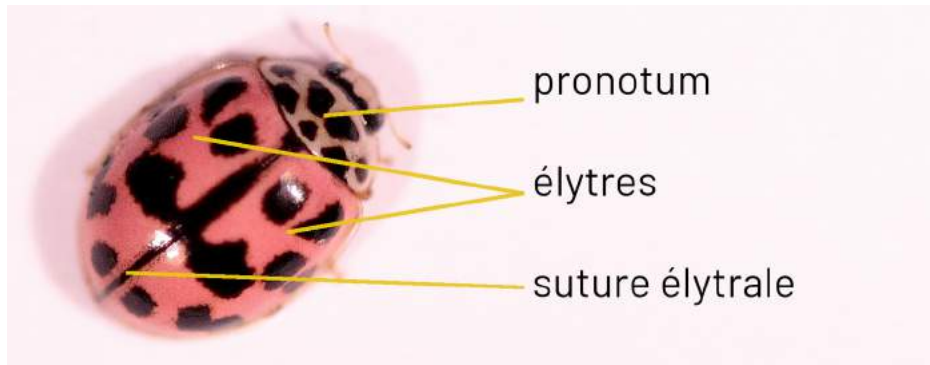
N'hésitez donc pas à faire vos retours ou à envoyer des photos des individus qui vous poseraient problème à mathurin.carnet@gmail.com.

Un peu d'anatomie

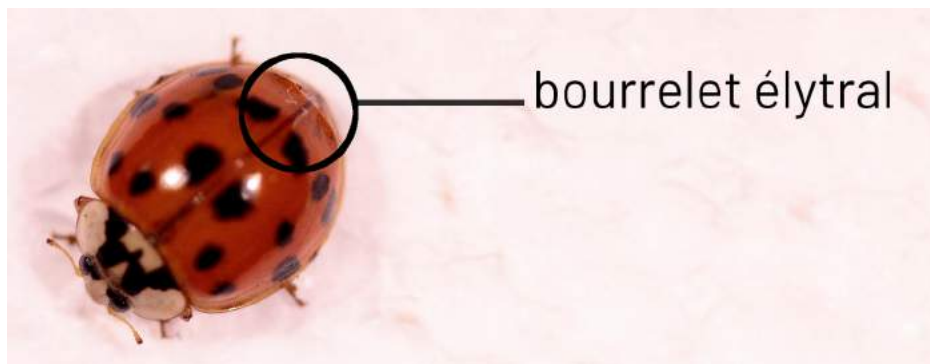
Élytres : première paire d'ailes chez les coléoptères. Ils sont renforcés et cachent les ailes qui servent au vol. Chez les coccinelles, on y observe le nombre et la répartition des taches pour aider à la détermination.

Pronotum : partie dorsale du thorax, il est situé entre la tête et les élytres, il peut porter des motifs utiles à la détermination.

Suture élytrale : zone de contact entre les deux élytres.

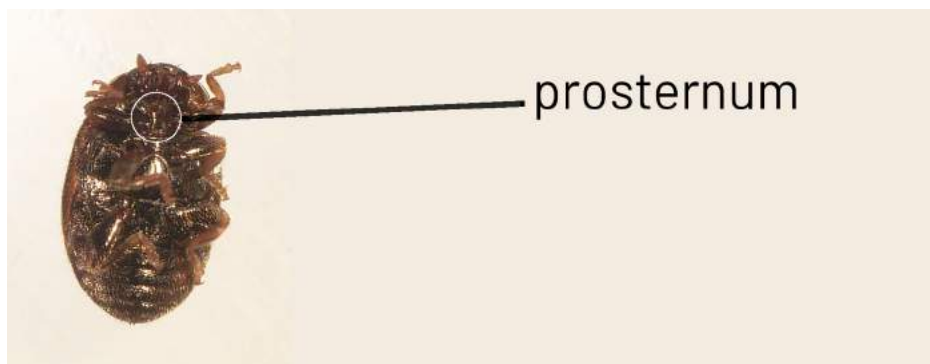


Bourrelet élytral : petite bosse que l'on observe à l'arrière des élytres chez certaines espèces.



Épimère : pièce du thorax visible ventralement. Situé sur le bord externe à proximité de la base des pattes (cf page 15).

Prosternum : partie ventrale du thorax située entre les pattes antérieures. On observe cette partie pour différencier les *Rhyzobius litura* et *Rhyzobius chrysomeloides*, le critère à observer se situe entre les pattes antérieures.



Identification

1(10) - Élytres poilus

2(5) - Antennes longues

3(4) - Élytres majoritairement noirs → p7

4(3) - Élytres majoritairement bruns → p8

5(2) - Antennes courtes

6(7) - Taille < 3 mm → p9

7(6) - Taille > 3 mm

8(9) - Élytres noirs à taches rougeâtres → *Platynaspis luteorubra* p10

9(8) - Élytres rougeâtres à taches noires → p10

10(1) - Élytres glabres

A - Élytres rougeâtres à taches noires

11(12) - Présence d'un bourrelet élytral → p11

12(11) - Absence d'un bourrelet élytral

13(14) - Présence d'un halo blanc autour des taches noires → p11

14(13) - Absence de blanc autour des taches noires

15(16) - Forme allongée/ovale → p12

16(15) - Forme arrondie

17(18) - Taches régulières plutôt arrondies

a - Moins de 7 points → p13

b - 7 points → p14

c - Plus de 7 points → p15

18(17) - Taches différentes → p16

B - Élytres bruns/orange à taches blanches → p17 à p18

C - Élytres jaunes à taches noires → p19

D - Élytres noirs à taches jaunes → p20

E - Élytres noirs à taches rougeâtres → p21 à p22

F - Élytres uniformément colorés → p23 à p24

Si votre individu ne semble pas rentrer dans cette clef de détermination, il ne s'agit peut-être pas d'une coccinelle : retrouvez certaines confusions classiques à la page 25.

Élytres poilus → antennes longues → élytres majoritairement noirs

Rhyzobius forestierii
= *Lindorus forestierii*

Description : 4 mm, ronde, noire et poilue. Elle se reconnaît à son abdomen orange vif qui contraste avec son thorax noir.

Biotope : dans les bourgs et les villes, à chercher sur oranger du Mexique et les lauriers.



CARNET Mathurin



CARNET Mathurin

Rhyzobius lophantae
= *Lindorus lophantae*

Description : 3 mm, ovale et poilue. Sa tête et son pronotum de couleur brun contrastent avec ses élytres noirs. Sa face ventrale est uniformément brune.

Biotope : dans les bourgs et les villes, principalement sur cyprès, thuya et autres conifères.



BESSON Florent



QUINTIN Christophe

Élytres poilus → antennes longues → élytres majoritairement bruns

Coccidula rufa

Description : 3 mm et de forme allongée. Espèce avec de longues antennes et au corps entièrement rouge brunâtre.

Biotope : milieux humides.



CARNET Mathurin



JUSTAMOND Maria

Coccidula scutellata

Description : 3 mm et de forme allongée. Espèce avec de longues antennes, entièrement rouge brunâtre avec des taches foncées.

Biotope : milieux humides.



MATSUMOTO Kenta



EHRHARDT Michel

Rhyzobius chrysomeloides

Description : 3 mm, espèce poilue. Les élytres portent souvent de nombreuses taches sombres. Carène du prosternum arrondie à son extrémité (cf schéma à droite).

Biotope : principalement sur conifères.



BIELAWSKI R.



QUINTIN Christophe

Rhyzobius litura

Description : 3 mm, espèce poilue. Les élytres portent des marques sombres discrètes. Carène du prosternum pointue à son extrémité (cf schéma à droite).

Biotope : friches, prairies, presque toujours dans la strate herbacée.



BIELAWSKI R.



JUSTAMOND Maria

Élytres poilus → antennes courtes → taille < 3 mm

Clitostethus arcuatus

Description : moins de 2 mm, poilue avec un dessin en forme de fer à cheval clair sur les élytres sombres.

Biotope : notamment dans le lierre.



CARNET Mathurin



QUINTIN Christophe

Scymninae

Description : moins de 2 mm, poilues. La plupart des espèces sont noires avec parfois des taches rouges ou orange. Espèces nécessitant souvent une observation de critères ténus sous loupe binoculaire, voire l'extraction de l'édéage (organe sexuel mâle).

Biotope : tous types de biotopes.



CARNET Mathurin



CARNET Mathurin

Élytres poilus → antennes courtes → taille > 3 mm → élytres noirs à taches rougeâtres

Platynaspis luteorubra

Description : 3 mm, petite coccinelle poilue avec chaque élytre portant 2 taches orange.

Biotope : tous types de biotopes.



YGINARD Jean



THOMAS Emmanuelle

Élytres poilus → antennes courtes → taille < 3 mm → élytres rougeâtres à taches noires

Henosepilachna argus

Description : 6 à 8 mm, coccinelle poilue entièrement orange avec 11 points noirs.

Biotope : sur bryone dioïque (*Bryonia dioica*).



CARNET Mathurin



CARNET Mathurin

Rodolia cardinalis

Description : 3 à 4 mm, élytres d'un rouge sombre avec des taches noires plus ou moins présentes. Une bande sombre sur la suture des élytres qui s'épaissit en son centre.

Biotope : principalement sur mimosa (*Acacia dealbata*) mais aussi sur agrumes et potentiellement sur lauriers.



GROS Pierre



GROS Pierre

Subcoccinella vigintiquatuorpunktata

Description : 3 à 4 mm, ses motifs varient avec plus ou moins de orange et de noir.

Biotope : plutôt landicole, sur ajoncs et bruyères. Mais peut se trouver sur d'autres plantes, comme la luzerne.



CARNET Mathurin



CARNET Mathurin

Élytres glabres → élytres rougeâtres à taches noires → présence d'un bourrelet élytral

Harmonia axyridis

Description : 6 à 8 mm, cette grande espèce est extrêmement variable dans ses couleurs. Ses élytres présentent toujours à l'arrière un bourrelet élytral.

Biotope : tous types de biotopes.



CARNET Mathurin



VENTARD Daniel

Adalia decempunctata

Description : 4 à 5 mm, extrêmement variable dans ses couleurs. Ses élytres présentent toujours à l'arrière un bourrelet élytral mais sa forme est plus ovale et aplatie qu'*Harmonia axyridis*.

Biotope : tous types de biotopes.



JUSTAMOND Maria



JUSTAMOND Maria

Élytres glabres → élytres rougeâtres à taches noires → absence d'un bourrelet élytral → présence de blanc autour des taches noires

Anatis ocellata

Description : 8 à 9 mm, c'est la plus grosse coccinelle de France. Le dessin de son pronotum est typique et ses taches noires sont bordées de blanc. Ces taches claires sont présentes même en l'absence de taches noires.

Biotope : sur conifères.



CARNET Mathurin



CARNET Mathurin

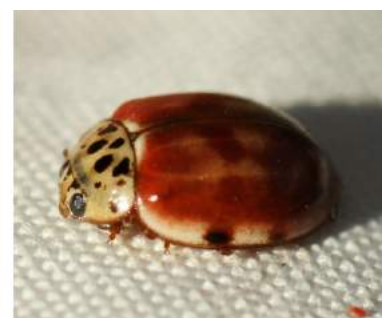
Harmonia quadripunctata

Description : 6 mm, avec des bandes claires délavées sur les élytres, plus ou moins visibles. Toujours deux taches noires présentes sur le bord externe des élytres. Le pronotum a toujours au moins 9 taches noires. Sa forme globale est plutôt aplatie.

Biotope : sur conifères, principalement sur pins.



JUSTAMOND Maria



VIVRET Noëmi

Élytres glabres → élytres rougeâtres à taches noires → absence d'un bourrelet élytral → absence de blanc autour des taches noires → forme allongée/ovale

Hippodamia variegata

Description : 3 à 6 mm, sa taille est assez variable. Cette espèce est de forme allongée. Le dessin de son pronotum est typique et peut faire penser à une couronne.

Biotope : strate herbacée.



CARNET Mathurin



CARNET Mathurin

Hippodamia tredecimpunctata

Description : 6 mm, de forme allongée. Ses élytres comportent 13 points et son pronotum est caractéristique avec une tache centrale bordée d'un point de chaque côté.

Biotope : milieux humides.



BUCHET-HAUPAIS Agnès



CARNET Mathurin

Hippodamia septemmaculata

Description : 5 à 7 mm, de forme allongée. Les taches sur ses élytres peuvent être variables, mais souvent les 3 taches centrales du haut des élytres sont en partie fusionnées en forme d'hélice. Son pronotum est bordé d'une bande blanche.

Biotope : milieux humides.



BOUYOM H. (INPN)

Élytres glabres → élytres rougeâtres à taches noires → absence d'un bourrelet élytral → absence de blanc autour des taches noires → forme arrondie → taches « normales » → moins de 7 points

Adalia bipunctata

Description : 4 à 5 mm, de forme ovale avec les pattes sombres. La forme la plus répandue est rouge avec deux taches noires arrondies.

Biotope : tous types de biotopes.



CARNET Mathurin



JUSTAMOND Maria

Coccinella quinquepunctata

Description : 3 à 5 mm, ses élytres comportent 5 taches bien visibles (parfois 2 autres très discrètes).

Biotope : friches et zones plutôt thermophiles.



SAN MARTIN Gilles



SAN MARTIN Gilles

Élytres glabres → élytres rougeâtres à taches noires → absence d'un bourrelet élytral → absence de blanc autour des taches noires → forme arrondie → taches « normales » → 7 points

Coccinella septempunctata

Description : 5 à 8 mm, de forme peu bombée, de couleur brillante, avec ses taches noires plutôt arrondies et sans grande différence de taille entre elles. Sur la face ventrale on peut observer à la base des pattes 2 épimères blancs (rarement 4).

Biotope : tous types de biotopes.



CARNET Mathurin



CARNET Mathurin

Coccinella magnifica

Description : 5 à 8 mm, de forme bombée, de couleur mate. La tache centrale des élytres est relativement grosse et de forme rectangulaire. Sur la face ventrale on peut observer à la base des pattes 4 épimères blancs.

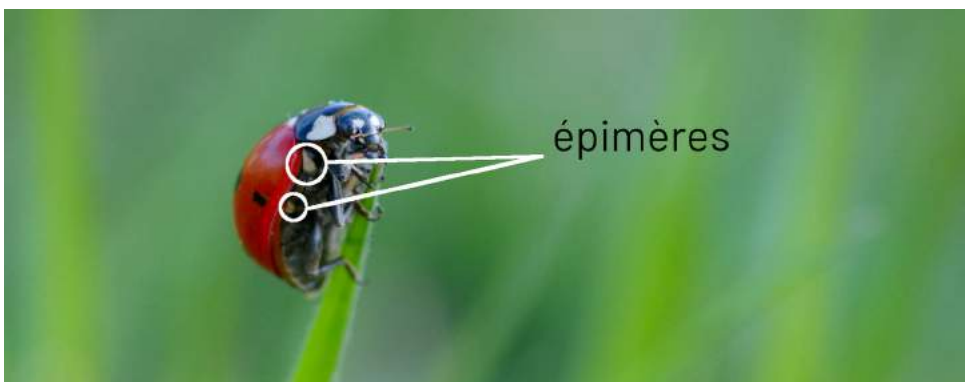
Biotope : aux alentours immédiats d'un dôme de fourmis du genre *Formica*.



BARBOTTE Quentin



COUSSON David



Coccinella magnifica et ses épimères (© COUSSON D.)

Élytres glabres → élytres rougeâtres à taches noires → absence d'un bourrelet élytral → absence de blanc autour des taches noires → forme arrondie → taches « normales » → plus de 7 points

Ceratomegilla undecimnotata

Description : 6 à 8 mm, le pronotum peut-être entièrement blanc sur sa partie antérieure et ses élytres sont composés de 11 taches noires. La tache noire sur la suture élytrale a une forme de cœur ou de goutte plus ou moins marquée.

Biotope : tous types de biotopes.



VACHER Alain



PEGON Nathalie

Coccinella undecimpunctata

Description : 4 à 5 mm, avec 11 taches noires. Les 4 taches noires situées en arrière de la tache de la suture élytrale forment un carré à cheval sur la suture.

Biotope : friches presque toujours dans la strate herbacée.



JUSTAMOND Maria

Élytres glabres → élytres rougeâtres à taches noires → absence d'un bourrelet élytral → absence de blanc autour des taches noires → forme arrondie → taches différentes

Oenopia conglobata

Description : 4 mm, de forme allongée et de couleur rose plus ou moins prononcée. Ses élytres présentent à l'arrière une tache caractéristique en forme de Z.

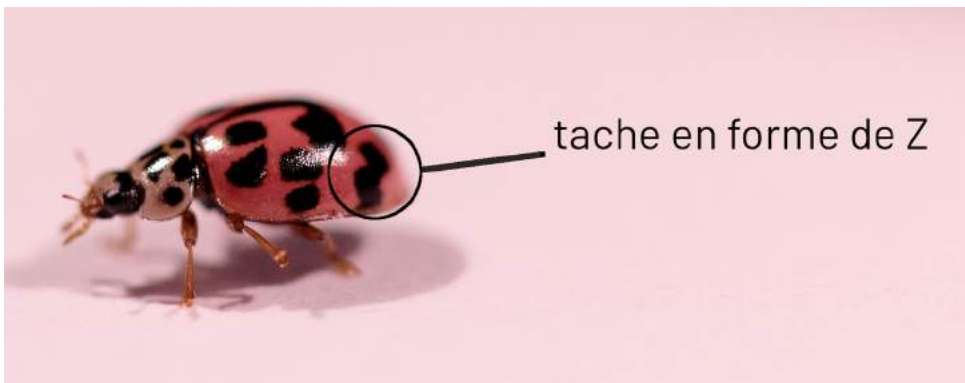
Biotope : tous types de biotopes.



CARNET Mathurin



CARNET Mathurin



Oenopia conglobata et sa tache en forme de Z (© CARNET M.)

Adalia conglomerata

Description : 3 à 5 mm, le dessin sur ses élytres est variable mais la suture des élytres est toujours noire. Son pronotum est marqué par un dessin en forme de M.

Biotope : sur résineux.



HEY Philippe



HEY Philippe

Élytres glabres → élytres bruns/orange à taches blanches.

Sospita vigintiguttata

Description : 5 à 6 mm, cette grosse espèce porte 10 taches (qui peuvent être en partie fusionnées) sur chaque élytre. Le dessin caractéristique du pronotum porte 5 taches blanches, donnant un aspect de M barré orange.

Biotope : sur aulne.



SAN MARTIN Gilles



SAN MARTIN Gilles

Myzia oblongoguttata

Description : 8 mm, cette grosse espèce est caractéristique avec ses taches claires allongées. Son pronotum est composé d'une tache centrale sombre entourée de taches blanches.

Biotope : sur conifères.



PAUL Jean-Philippe



PAUL Jean-Philippe

Myrrha octodecimguttata

Description : 4 à 5 mm, ses taches sont plus ou moins rectangulaires. Les premières taches blanches des élytres sont en forme de croissant plus ou moins prononcé. Deux petites taches claires allongées sont présentes à la base du pronotum.

Biotope : sur pins.



JUSTAMOND Maria



JUSTAMOND Maria

Halyzia sedecimguttata

Description : 6 mm, orange avec 16 taches blanches. Son pronotum est en partie transparent.

Biotope : principalement sur feuillus.



CARNET Mathurin



JUSTAMOND Maria

Calvia quatuordecimguttata

Description : 5 mm, orange, voire « caramel », avec 7 taches blanches par élytre. Les taches sont relativement bien alignées.

Biotope : principalement sur feuillus.



JUSTAMOND Maria



JUSTAMOND Maria

Calvia decemguttata

Description : 6 mm, orange avec 6 taches blanches par élytre.

Biotope : principalement sur feuillus.



MARTHA Benoît



CROENNE Catherine

Vibidia duodecimguttata

Description : 3 à 4 mm, orange avec 12 taches blanches. Ses taches centrales forment un cercle.

Biotope : principalement sur feuillus.



MARTHA Benoît



CARNET Mathurin

Calvia quindecimguttata

Description : 6 mm, orange avec 15 taches blanches. Le bord externe de ses élytres est souligné de blanc.

Biotope : sur aulne.



SAN MARTIN Gilles

Élytres glabres → élytres jaunes à taches noires

Propylea quatuordecimpunctata

Description : 4 à 5 mm, les proportions de noir et de jaune peuvent varier mais les taches sont toujours plus ou moins anguleuses et forment un damier.

Biotope : tous types de biotopes.



CARNET Mathurin



JUSTAMOND Maria

Psyllobora vigintiduopunctata

Description : 3 à 4 mm, cette petite espèce possède 22 points noirs sur fond jaune « citron ».

Biotope : tous types de biotopes.



CARNET Mathurin



JUSTAMOND Maria

Tytthaspis sedecimpunctata

Description : 3 mm, cette petite espèce se reconnaît à sa suture élytrale noire bien marquée et à ses points fusionnés sur le côté qui forment une ligne.

Biotope : strate herbacée.



CARNET Mathurin



CARNET Mathurin

Anisosticta novemdecimpunctata

Description : 3 à 4 mm, d'aspect allongé et de couleur jaune qui peut tendre vers le orange, voire le rose, avec 19 taches noires.

Biotope : milieux humides.



BOUTILLOM Michel



JUSTAMOND Maria

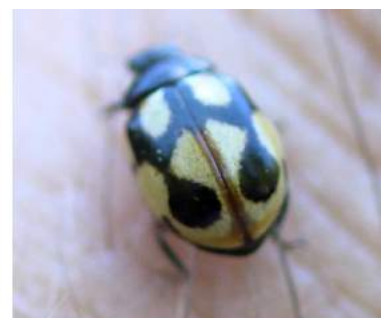
Coccinella hieroglyphica

Description : 4 à 6 mm. Son dessin élytral est assez typique mais les proportions de noir et de jaune peuvent varier.

Biotope : landes à bruyères.



CARNET Mathurin



CARNET Mathurin

Élytres glabres → élytres noirs à taches jaunes.

Sospita vigintiguttata

Description : 5 à 6 mm, cette grosse espèce porte 10 taches (qui peuvent être en partie fusionnées) sur chaque élytre. Le dessin caractéristique du pronotum porte 5 taches blanches, donnant un aspect de M barré noir.

Biotope : sur aulne.



LE MAC Patrick



SAN MARTIN Gales

Adalia decempunctata

Description : 4 à 5 mm, extrêmement variable dans ses couleurs. Ses élytres présentent toujours à l'arrière un bourrelet élytral mais sa forme est plus ovale et aplatie qu'*Harmonia axyridis*.

Biotope : tous types de biotopes.



JUSTAMOND Maria



JUSTAMOND Maria

Coccinula quatuordecimpustulata

Description : 3 à 4 mm, 14 taches jaunes au total dont 4 taches jaunes sur le bord externe de chaque élytre.

Biotope : biotopes plutôt xériques.



BARBOTTE Quentin



BUCHER-HAUPAIS Agnès

Oenopia lyncea

Description : 3 à 4 mm, 12 taches jaunes au total dont 3 taches jaunes sur le bord externe de chaque élytre.

Biotope : biotopes plutôt thermophiles.



MARTHA Benoît



MARTHA Benoît

Élytres glabres → élytres noirs à tache rougeâtres

Adalia bipunctata

Description : 4 à 5 mm, de forme ovale, avec les pattes sombres. Sous cette forme, son nombre de taches rouges peut varier de 4 à 6. Les taches antérieures touchent le bord de l'élytre.

Biotope : tous types de biotopes.



JUSTAMOND Maria



JUSTAMOND Maria

Harmonia axyridis

Description : 6 à 8 mm, cette grande espèce est extrêmement variable dans ses couleurs. Ses élytres présentent toujours à l'arrière un bourrelet élytral.

Biotope : tous types de biotopes.



CARNET Mathurin



JUSTAMOND Maria

Exochomus quadripustulatus

Description : 4 à 5 mm avec le bord des élytres aplati. Ses élytres brillants noirs présentent 4 taches rouges dont les deux antérieures ont une forme de virgule.

Biotope : sur conifères.



CARNET Mathurin



CARNET Mathurin

Chilocorus renipustulatus

Description : 4 à 5 mm avec le bord des élytres aplati. Ses élytres brillants noirs présentent 2 taches rouges rectangulaires bien visibles.

Biotope : sur diverses essences, notamment les cyprès, thuyas ou saules.



JUSTAMOND Maria



JUSTAMOND Maria

Chilocorus bipustulatus

Description : 3 à 4 mm avec le bord des élytres aplati. Ses élytres brillants noirs, pouvant tendre vers le brun, présentent 2 taches rouges allongées plus ou moins divisées. Ces taches peuvent être relativement effacées.

Biotope : principalement sur cyprès et thuyas.



THOMAS Emmanuelle



MARTHA Benoît

Aphidecta oblitterata

Description : 4 à 5 mm, de forme ovale. Cette robe est bien moins courante que la robe beige, et la proportion de noir et de marron peut varier.

Biotope : sur conifères.



PEGON Nathalie



SAN MARTIN Gales

Adalia decempunctata

Description : 4 à 5 mm, extrêmement variable dans ses couleurs. Ses élytres présentent toujours à l'arrière un bourrelet élytral mais sa forme est plus ovale et aplatie qu'*Harmonia axyridis*.

Biotope : tous types de biotopes.



JUSTAMOND Maria



JUSTAMOND Maria

Élytres glabres → élytres uniformément colorés

Parexochomus nigromaculatus

Description : 3 à 4 mm, entièrement noire luisante à l'exception de deux taches rouges sur les bords du pronotum.

Biotope : plutôt landicole, notamment sur ajoncs et genêts.



CARNET Mathurin



CARNET Mathurin

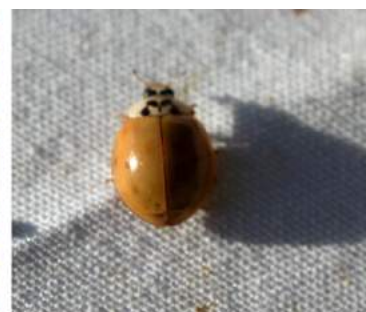
Harmonia axyridis

Description : 6 à 8 mm, cette grande espèce est extrêmement variable dans ses couleurs. Ses élytres présentent toujours à l'arrière un bourrelet élytral.

Biotope : tous types de biotopes.



JUSTAMOND Maria



CARNET Mathurin

Aphidecta obliterata

Description : 4 à 5 mm, de forme ovale. La majorité des individus est de couleur beige voir brune avec un dessin en forme de M plus ou moins visible sur le pronotum. Des bandes plus claires peuvent apparaître dans la longueur des élytres.

Biotope : sur conifères.



CARNET Mathurin



CARNET Mathurin

Adalia decempunctata

Description : 4 à 5 mm, extrêmement variable dans ses couleurs. Ses élytres présentent toujours à l'arrière un bourrelet élytral mais sa forme est plus ovale et aplatie qu'*Harmonia axyridis*.

Biotope : tous types de biotopes.



CARNET Mathurin



JUSTAMOND Mana

Cynegetis impunctata

Description : environ 4 mm, de forme très arrondie et de couleur ocre, avec le pronotum plus foncé que les élytres.

C'est une espèce phytophage se nourrissant sur chiendents (*Elymus repens* et *Arrhenatherum elatius*) et de baldingère (*Phalaris arundinacea*).

Biotope : milieux humides.



SAN MARTIN Gilles



SAN MARTIN Gilles

Quelques insectes qui peuvent ressembler à des coccinelles

→ *Chrysomela vigintipunctata*



THOMAS Emmanuelle



EHRHARDT Michel

→ *Endomychus coccineus*



MARTHA Benoît



COUSSON David

→ *Gonioctena decemnotata*



THOMAS Emmanuelle



VENTARD Daniel

→ *Anthrenus sp.*



MARTHA Benoît



PEGON Nathalie

→ *Tritoma bipustulata*



THOMAS Emmanuelle



PEGON Nathalie

→ *Sphaeroderma* sp.



L'ONCLE Philippe



GR0S Pierre

→ Larves de punaises



THOMAS Emmanuelle



PEGON Nathalie

D'autres confusions sont possibles, particulièrement chez les coléoptères, notamment avec la famille des Chrysomelidae ou des Phalacridae. N'hésitez pas à nous faire aussi remonter d'autres confusions qui pourront venir enrichir cette partie du document.

Autres documents en libre accès :

- Le site coccinelles 22 présente les espèces des Côtes d'Armor
→ <https://nature22.com/coccinelles22/accueil.html>
- La clef d'identification des coccinelles du Nord-Pas-de-Calais
→ <https://gon.fr/gon/coccinelles-documents-a-telecharger>
- L'atlas des coccinelles du Maine-et-Loire (en pdf téléchargeable)
→ <https://anjou-nature-la-revue-des-naturalistes-angevins.jimdosite.com/bulletins-publies>
- La galerie du monde des insectes
→ https://www.galerie-insecte.org/galerie/Fam_Coccinellidae_01.html

Index des espèces

<i>Adalia bipunctata</i>	13, 21
<i>Adalia conglomerata</i>	16
<i>Adalia decempunctata</i>	11, 20, 22, 24
<i>Anatis ocellata</i>	11
<i>Anisosticta novemdecimpunctata</i>	19
<i>Aphidecta oblitterata</i>	22, 23
<i>Calvia decemguttata</i>	18
<i>Calvia quatuordecimguttata</i>	18
<i>Calvia quindecimguttata</i>	18
<i>Ceratomegilla undecimnotata</i>	12
<i>Chilocorus bipustulatus</i>	22
<i>Chilocorus renipustaltus</i>	22
<i>Clitostethus arcuatus</i>	9
<i>Coccidula rufa</i>	8
<i>Coccidula scutellata</i>	8
<i>Coccinella hieroglyphica</i>	19
<i>Coccinella magnifica</i>	14
<i>Coccinella quinquepunctata</i>	13
<i>Coccinella septempunctata</i>	14
<i>Coccinella undecimpunctata</i>	15
<i>Coccinula quatuordecimpustulata</i>	20
<i>Cynegetis impunctata</i>	24
<i>Exochomus quadripustulatus</i>	21
<i>Halyzia sedecimguttata</i>	18
<i>Harmonia axyridis</i>	11, 21, 23
<i>Harmonia quadripunctata</i>	11
<i>Henosepilachna argus</i>	10
<i>Hippodamia septemmaculata</i>	12
<i>Hippodamia tredecimpunctata</i>	12
<i>Hippodamia variegata</i>	12
<i>Myrrha octodecimguttata</i>	17
<i>Myzia oblonguttata</i>	17
<i>Oenopia conglobata</i>	16
<i>Oenopia lyncea</i>	20
<i>Parexochomus nigromaculatus</i>	23
<i>Platynaspis luteorubra</i>	10
<i>Propylea quatuordecimpunctata</i>	19
<i>Psyllobora vigintiduopunctata</i>	19
<i>Rhyzobius chrysomeloides</i>	8
<i>Rhyzobius litura</i>	8
<i>Rhyzobius forestierii</i>	7
<i>Rhyzobius lophantae</i>	7
<i>Rodolia cardinalis</i>	10
Scymninae	9
<i>Sospita vigintiguttata</i>	17, 20
<i>Subcoccinella vigintiquatuorpunctata</i>	10
<i>Tytthaspis sedecimpunctata</i>	19
<i>Vibidia duodecimguttata</i>	18