

FAUNE-BFC INFO

Informations naturalistes
de Bourgogne-Franche-Comté

N°3 - 1^{ER} SEMESTRE 2021

DES DONNÉES AU SERVICE DE LA PROTECTION

Le développement des sciences participatives et des bases de données en ligne permet une amélioration continue des connaissances naturalistes. Ces données servent à alimenter des observatoires régionaux, nationaux et internationaux de la biodiversité - tels que les atlas - et à produire des indicateurs pour suivre l'état et l'évolution de la biodiversité tel que le STOC. Qu'elles soient collectées dans le cadre de suivis protocolés ou non, ces données permettent aussi d'agir au quotidien en faveur de la protection des espaces et des espèces. Ainsi, les renseignements précis des sites de reproduction d'hirondelles ou de tout autre espèce pouvant nicher sur le bâti sont régulièrement utilisés pour alerter les porteurs de projets de rénovation énergétique dans le cadre de documents d'urbanisme. En cas d'atteinte à l'environnement (destruction de haies, passage de casse-cailloux...), ces données, qui

concernent majoritairement des espèces protégées ainsi que leurs habitats peuvent également être mis à disposition des services de l'État en charge de la protection de l'environnement (DREAL, OFB, DDT). Les données d'espèces déterminantes ZNIEFF et Natura 2000 sont également primordiales pour la bonne actualisation de ces zonages. Enfin, elles participent au développement d'outils d'aide à la décision sur plusieurs thématiques telle que l'éolien, permettant aux développeurs de projets de pré-évaluer les enjeux environnementaux d'un territoire donné et aux décideurs de mieux évaluer la pertinence écologique d'un projet. Pour l'ensemble de ces cas, le renseignement des données en localisation précise et avec le maximum d'information sur le statut de présence de l'espèce (reproduction, hivernage, migration) est primordial.

- A. Laubin

Pie-grièche à tête rouge © B. Perrotin



Sommaire

Actus	page 2
Aide à la saisie	pages 3 à 4
Enquêtes et suivis	pages 5 à 9
• STOC : le bilan après 30 ans	
• Enquêtes d'insectes & co.	
• Identification des Arvicola	
Not'uralistes	pages 10 à 15
• Prédations atypiques	
• 9 ans après un autre pluvier bronzé en Saône-et-Loire	
• Une alouette, mais pas des champs !	
• Un gobemouche plus qu'inattendu	
• Un triton pas comme les autres	
• Une oie suivie à la trace !	
Zoom sur...	page 16
Le spectre paisible	
La galerie photos	page 17

FAUNE-BFC en chiffres :

(du 01/01/21 au 30/06/21)

612 419

observations en 2021

2 695

observateurs actifs

3 567

espèces différentes recensées



AGIR pour la
BIODIVERSITÉ
BOURGOGNE-FRANCHE-COMTÉ



ACTUS

2 GYPAËTES BARBUS ONT SURVOLÉ LA BFC

Tönn, le célèbre aigle criard qui traversait la région chaque année, nous a habitués à consulter les cartes des oiseaux suivis par GPS et il n'est pas le seul à traverser la Bourgogne-Franche-Comté. Ce fut le cas ce printemps de 2 jeunes gypaètes barbus erratiques : Gypsy au dessus de la chaîne du Jura et Eglazine survolant le Morvan nivernais et l'Yonne. Toujours aucune observation visuelle recensée dans la région du plus grand des vautours : ouvrez l'œil ! • É. Colliat-Dangus

NOUVEAU RECORD RÉGIONAL DE MILANS ROYAUX HIVERNANTS

À l'occasion des comptages simultanés européens de milans royaux hivernants qui se sont tenus les 9 et 10 janvier 2021, 80 observateurs ont dénombré près de 681 milans royaux répartis dans 18 dortoirs de la région, constituant ainsi un nouveau record, le précédent étant celui de 2020 avec 574 individus comptabilisés. Avec 319 milans recensés, le Doubs est le département qui a accueilli le plus grand nombre d'oiseaux en Bourgogne-Franche-Comté. Mais le dortoir le plus important a été observé en Côte-d'Or, dans le secteur de Pouillenay avec 167 individus. Merci à tous les observateurs mobilisés pour la réalisation de ces recensements. • L. Michel

ODF EST EN LIGNE !

Vous vous souvenez du projet Oiseaux de France présenté dans le dernier numéro de Faune-BFC Infos ? Désormais, un portail dédié permet une restitution en temps réel des données. Un rapide survol de la carte donne un bon aperçu de l'état d'avancement en Bourgogne Franche-Comté. Les chiffres sont déjà très encourageants avec de nombreuses mailles déjà bien prospectées. Pour en découvrir davantage sur l'avancement du projet ODF ainsi que sur les différents dispositifs permettant d'y contribuer, rendez-vous sur : <https://oiseauxdefrance.org> • M. Oudard



CHRONIQUES NATURALISTES

Du 1^{er} janvier au 30 juin 2021

Légende : *et al.* = *et alii* (abréviation de *et les autres personnes* en latin)



OISEAUX



Bernache du Canada

Plusieurs groupes observés dans la région en dehors de l'Yonne et de la Nièvre entre le 02/01 et le 25/05 ayant abouti à une reproduction à Sermamagny (90) à compter du 17/04 (P. Girardin).

Oie de la toundra

5 ind. à Pompierre-sur-Doubs (25) les 09 et 10/01 (M. Gallecier).

Oie rieuse

5 ind. sur le complexe des étangs de Baye et Vaux, du 17 au 19/01 (J.-L. Sydney et S. Merle).



Famille de cygne chanteur © A. Vallarraud

Cygne chanteur

1 couple d'origine captive qui circule librement depuis 2016 sur l'Armançon produit 5 jeunes pour la première fois à Tanlay (89) (A. Vallarraud) ; 1 ind. sur la Loire aux alentours de Marcigny (71) du 2 au 13/04 (M.Dumas *et al.*).



Dortoir de milans royaux © L. Michel



AIDE À LA SAISIE

SAISIE DE L'HEURE SUR LES SITES

L'heure d'une observation est une information utile dans certaines circonstances, surtout lors de suivis migratoires pour dessiner des patterns journaliers (grue cendrée par exemple). Lors de la transmission d'une donnée courante (hors protocole type STOC ou SHOC), la saisie de l'heure n'est pas automatique sur les sites en ligne Visionature, contrairement à l'application Naturalist où l'heure est toujours renseignée par défaut. ● F. Bouzendorf

Pour rajouter une heure sur les sites Visionature :

- cliquer sur « Transmettre mes observations »
- choisir un lieu (toujours préférer la localisation précise plutôt qu'un lieu-dit)
- dès l'étape suivante, tout en haut, à côté de la date

Soit vous entrez manuellement l'heure, à droite de la date suivie d'un espace, au format HH:MM :

TRANSMETTRE MES OBSERVATIONS - OISEAUX

* Les champs précédés d'un astérisque sont obligatoires.

* Date
18.12.2020 09 [samedi passé] [dimanche passé] [hier] [aujourd'hui]

* Lieu
Beauvais altitude 124 m. (changer que si nécessaire)

Soit vous utilisez l'outil calendrier à droite de la date en cliquant sur le menu déroulant/flèche vers le bas, puis en cliquant en bas de la fenêtre sur les cases heure et minute et en validant sur « OK » :

TRANSMETTRE MES OBSERVATIONS - OISEAUX

* Les champs précédés d'un astérisque sont obligatoires.

* Date
19.12.2020 [samedi passé] [dimanche passé] [hier] [aujourd'hui]

* Lieu
Beauvais altitude 124 m. (changer que si nécessaire)

[changer de lieu]

Dépendance

sem.	Lun	Mar	Mer	Jeu	Ven	Sam	Dim
49	1	2	3	4	5	6	
50	7	8	9	10	11	12	13
51	14	15	16	17	18	19	20
52	21	22	23	24	25	26	27
53	28	29	30	31			

* Espèce
masque de saisie / Heure: 09:55 ok

* Nombre total
Valeur exacte 1

Tadorne casarca

Habituellement limité à la frange est de la région, les observations se sont multipliées cette année, dont parmi elles un groupe de 82 ind. à Réchésy (90) le 29/01 (D. Maire) et 6 poussins à Chaffois (25) le 04/06 (D. Maréchal).

Fuligule nyroca

Plusieurs ind. présents partout en région, la reproduction est une nouvelle fois supposée à Marcenay (21) où elle avait été prouvée en 2020 ; 1 ind. tardif à Champrougier (39) le 10/04 (S. Pellissard).



Fuligule nyroca et fuligule milouin © G. Petitjean

Fuligule milouinan

1 fem à Grosbois en Montagne (21) du 13 au 27/02 (C. Pellerin, S. Debrosses, P. Vernet) ; 1-9 ind. à Bouverans (25) du 27/02 au 05/04 (C. Sanchez et al.).

Harle piette

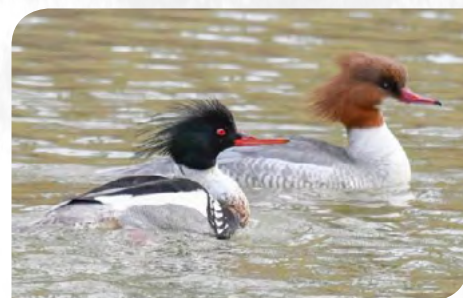
1 ind. à Damerey (71) le 13/02 (P. Gayet) ; 1 femelle à Osselle (25) du 21/02 au 28/02 (T. Laroche et al.) ; 1 femelle à Champdivers (39) du 04 au 22/03 (W. Guillet).

Harle bièvre

1^{re} reproduction pour la Côte-d'Or avec une famille le 11/06 sur les bords de la Brenne (A. Fevre, C. Durlet).

Harle huppé

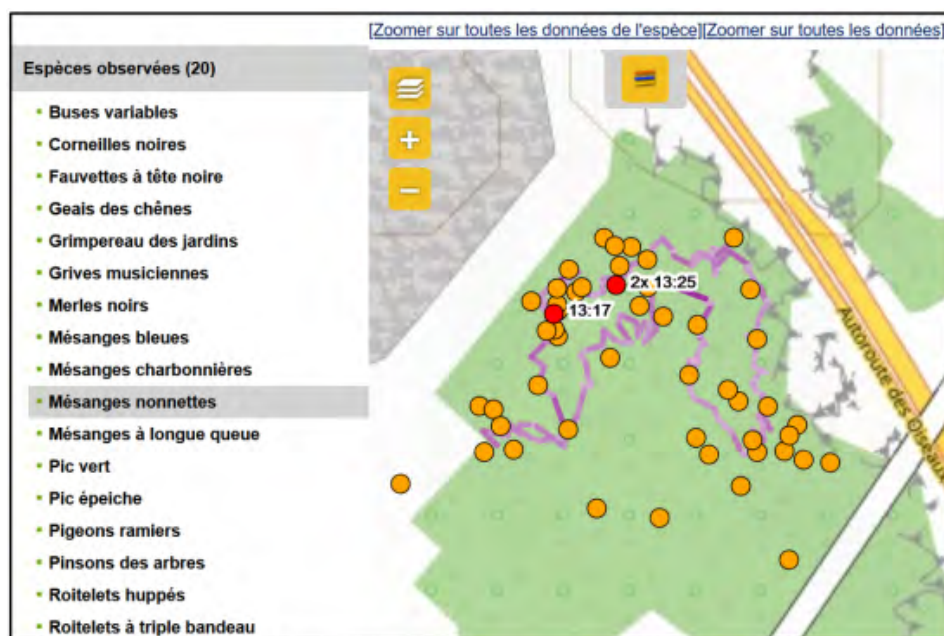
1 mâle apparié avec une femelle de harle bièvre à Boussières (25) du 08 au 18/01 (M. Pilette), encore présent le 06/04 (P. Bernardin) ; 2-4 ind. à Bouverans (25) les 27 et 28/02 (D. Michelat) ; 2 mâles à Rouvres-en-Plaine (21) le 21/04 (T. Rigaud).



Harle huppé mâle et harle bièvre femelle © M. Carisey



POURQUOI ENREGISTRER MA TRACE ?



Lorsque l'on saisit ses observations sous forme de liste complète en temps réel, sur un point d'observation fixe ou lors d'un parcours pédestre, on pointe la position des animaux observés. Leur distance par rapport à l'observateur est un paramètre important pour certaines analyses statistiques, qui permettent d'estimer des densités de peuplement ou d'évaluer la détectabilité des espèces.

Or, votre localisation précise est une donnée personnelle. Elle entre donc dans le champ du Règlement général sur la protection des données personnelles. C'est la raison pour laquelle, nous demandons votre consentement pour la collecter et l'utiliser. Cette information ne sert évidemment qu'à étudier les peuplements d'animaux et pas vos propres déplacements. Elle reste dans le système et n'est accessible qu'aux coordinateurs de suivi, détenteurs de droits particuliers.

Pour vous, enregistrer la trace permet d'accéder à vos observations de façon beaucoup plus intéressante. Ainsi, vous pouvez visualiser la position de toutes les espèces autour de votre point d'observation, le long de votre cheminement ou de votre transect papillons par exemple. • P. Jourde

Macreuse brune

1 ind. prolongeant son séjour à Mathay (25) débuté le 11/12 jusqu'au 20/04 (G. Lignier *et al.*) ; 1 mâle 2A à Breurey les Favorney (70) du 19/01 au 25/01 (L. Deforet *et al.*) ; 2 mâles à Bannans (39) du 02/02 au 13/02 (G. Lignier *et al.*) ; 1 à Villemanoche (89) le 14/02 (E. & F. Bouzendorf) ; 4 ind. observés sur le complexe des étangs de Vaux (58) du 14/02 au 17/03 (L. Martin).

Plongeon imbrin

1 découvert à Villemanoche (89) le 25/12/20 (M. Jouve) présent jusqu'au 16/01 ; 1 ind. à Condes du 11/01 au 24/03 (O. Waille *et al.*) ; 1 ind observé à La Marche (58) du 17 au 25/01 (S. Lebreton & *al.*).



Plongeon arctique © T. Bay-Nouailhat

Plongeon arctique

1 ind. au lac de Vaire (70) du 21/01 au 04/02 (N. Derry *et al.*).

Plongeon catmarin

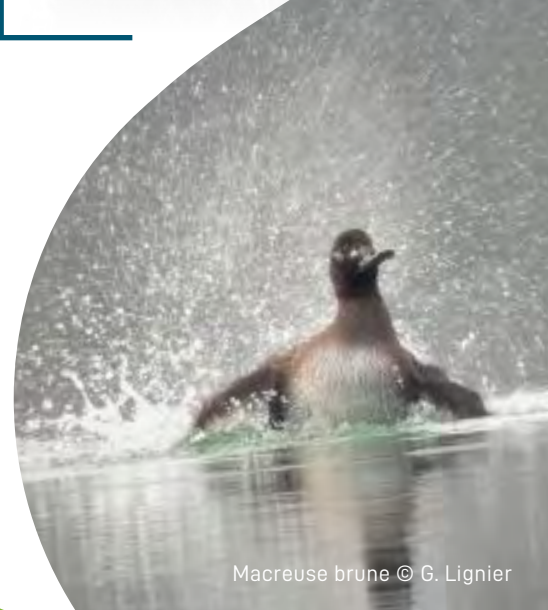
1 ind. à Thoisy le Désert (21) du 13/02 au 23/04 (C. Pellerin, S. Debrosses, P. Vernet *et al.*) ; 11 individus le 20/12/20 sur le complexe des étangs de baye et Vaux (58) (M. et J. Pitois).

Cigogne noire

Première observation annuelle à Moutoux (25) le 07/02 (J.-P. Paul).

Ibis falcinelle

1 ind. à Vaire-et-Montoille (70) du 23/02 au 28/02 (J. Grandjean *et al.*) ; 1-2 ind. à Épervans (71) du 09/03 au 15/05 (A. Petitjean *et al.*).



Macreuse brune © G. Lignier



ENQUÊTES ET SUIVIS

STOC : LE BILAN APRÈS 30 ANS

Lancé en 1989, le programme de Suivi Temporel des Oiseaux Communs, plus connu sous son acronyme STOC, dresse cette année à l'échelle française le bilan de 30 ans de suivis. Désormais fort de près de 2 900 carrés échantillons, ce dispositif de suivi participatif standardisé a pour objectif d'évaluer les variations spatiales et temporelles de l'abondance relative des populations nicheuses d'oiseaux communs.

L'analyse des résultats collectés sur la période 1989-2019 fait apparaître un état de santé alarmant pour les populations des 123 espèces d'oiseaux les plus communes en France. En effet si 32 espèces recensées sont en expansion, 43 sont pour leur part en plus ou moins forte régression. Parmi les cortèges les plus impactés, l'avifaune des milieux bâtis et celle liée aux milieux agricoles sont en fort déclin, accusant une perte de près d'un tiers de leurs effectifs en 30 ans ! Seules les espèces généralistes semblent tirer leur épingle du jeu, même si l'augmentation constatée dans les années 2 000 laisse aujourd'hui place à une stagnation et à une situation contrastée selon les taxons considérés.

A l'échelle régionale, avec un réseau actif depuis 2002 et se basant sur environ 160 carrés-échantillons de 2 km de côté, les résultats suivent les mêmes tendances avec des diminutions inquiétantes : -66 % pour le serin cini par exemple.

Le rapport global du suivi à l'échelle française, très instructif, est disponible à cette adresse : www.vigienature.fr/sites/vigienature/files/atoms/files/syntheseoiseauxcommuns2020_final.pdf

Si jamais vous souhaitez vous investir dans ce suivi et ainsi contribuer à une meilleure connaissance de l'évolution des populations d'oiseaux nicheurs, vous pouvez contacter le coordinateur régional du programme, François Bouzendorf : francois.bouzendorf@lpo.fr

Si vous ne l'avez pas encore fait, pensez à saisir toutes vos données STOC-EPS avant le 31 août 2021 ! • F. Bouzendorf & S.-P. Babski

Spatule blanche

12 localités ont fourni des observations de l'espèce entre le 10/03 et le 30/06. Parmi ces observations sont à noter, comme le stationnement de 1-2 ind. à Fontainebrux (39) entre le 10/03 et le 31/03 (G. Petitjean et *al.*) ; 2 ind. en migration active à Beire-le-Châtel (21) le 28/05 (X. Reboud).



Spatule blanche © A. Petitjean

Butor étoilé

Au moins une quinzaine de sites fréquentés par l'espèce du 01/01 au 17/04 sur l'ensemble de la région. À noter : 1 ind. à Charrin (58) le 16/01 (S. Merle, M. & C.-D. Gaulard, H. Chevalier ; plusieurs migrateurs nocturnes enregistrés dans l'Yonne (A. Mauss, F. Bouzendorf), en Côte-d'Or (K. Giraudin), en Saône-et-Loire (P. Gayet), dans le Jura (J.-P. Paul) et dans le Doubs (J. Langlade).

Crabier chevelu

34 observations de l'espèce entre le 23/04 et le 09/06, jusqu'à 4 ind. simultanés à Charette-Varennes (71) le 27/05 (J.-M. Frolet, A. Petitjean) et 1 ind. très à l'ouest, à Marzy (58), le 02/06 (J. Pitois).



Crabier chevelu © J. Curie

Héron garde-boeufs

Explosion du nombre de données partout en région et implantation de l'espèce dans 2 nouvelles colonies d'Ardéidés avec 1 nid à Dambenois (25) (G. Nardin) et 1 nid à Champdivers (39) (J.-P. Paul).



EN QUÊTE D'INSECTES, D'ARACHNIDES ET DE MOLLUSQUES

Dans le cadre du partenariat entre l'OPIE FC, le Conservatoire botanique national de Franche-Comté et l'Observatoire régional des invertébrés (CBNFC-ORI) et la LPO, nous vous présentons ici les enquêtes d'insectes en cours pour l'année 2021. En effet, chaque année, des enquêtes ciblées ont lieu et permettent l'amélioration des connaissances de divers taxons (insectes et mollusques).

Ainsi en 2021, plusieurs enquêtes ont lieu et donc plusieurs espèces sont à rechercher : le lucane cerf-volant, la nymphe au corps de feu, la courtilière commune, l'argiope frelon, les vers-luisants, le moro-sphinx, les mollusques du jardin et la mante religieuse. Retrouvez toutes les informations, ainsi que des bilans des enquêtes précédentes, sur les différentes enquêtes directement sur le site du CBNFC-ORI !

Les observations d'invertébrés saisies sur les outils VisioNature sont transmises en fin d'année aux partenaires référents sur les invertébrés (OPIE FC et CBNFC-ORI) dans un objectif de mutualisation des outils et de la connaissance. Il est bien sûr possible aux observateurs de choisir de saisir également sur l'outil Taxa, la base de données co-portée par l'OPIE FC et le CBNFC-ORI.

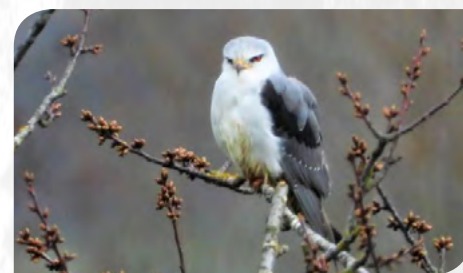
• F. Mora & A. Vaniscotte



AGIR pour la
BIODIVERSITÉ
BOURGOGNE-FRANCHE-COMTÉ

Élanion blanc

1 ind. à Varennes-le-Grand (71) du 30/12 au 11/01 (F. Tillier et *al.*) ; 1 ind. (le même ?) à Montpont-en-Bresse (71) les 15/03 et 04/05 (L. Jolivot et *al.*) ; 1 ind. à Mésandans (25) du 15/03 au 20/03 (S. Genin et *al.*) ; 1 ind. en vol à Auxy (71) le 02/04 (G. Micheli) ; 1 ind. à Tresnay (58) le 05/04 (C. Denise) ; 1 ind. (le même ?) à Voulaines les Templiers et Jours les Baigneux (21) les 13 et 15/04 (M. Giroud, P. Roux) ; 1 ind. à Corcelles-les-Arts (21) le 24/05 (B. Fontaine) ; 1 couple reproducteur (58) à compter du 10/05 et un 3^e adulte sur le même secteur (J. Pitois & *al.*).



Élanion blanc © F. Ottaviani

Vautour fauve

Plus de 30 observations de l'espèce entre le 09/05 (Foissy-lès-Vézelay (89) J.-L. de Rycke) et le 27/06 (Goumois (25) A. Maradan) dans 6 départements différents. Effectif annuel record de 23 individus à St Vallerin (71) le 16/06 (L. Triboulin).

Vautour moine

1 à Foissy-lès-Vézelay (89) le 09/05 (J.-L. de Rycke).

Aigle pomarin

Le couple habituel est revenu sur son secteur dans le Doubs (25).

Aigle royal

Première reproduction régionale depuis plus de 170 ans, dans le secteur de Saint Claude (39) !



Nympe au corps de feu © J.-L. Merot



Mante religieuse © N. Demoly



IDENTIFICATION

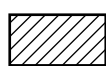
LE COMPLEXE DES ARVICOLA

Dans la grande famille des campagnols, les identifications ne sont pas simples. Et le complexe des « gros campagnols », de l'ordre des *Arvicola*, ne fait pas exception à la règle : entre le « *terrestris* » qui n'a rien de terrestre mais qui est parfois dénommé « *amphibius* » alors qu'il ne s'agit pas du campagnol amphibie, il y a de quoi perdre son latin !

Petit point sur les connaissances actuelles, les méthodes de détermination et la manière de saisir ces espèces dans Faune-BFC.

Répartition

En Bourgogne-Franche-Comté, 3 espèces (même si ce statut est encore discuté) sont présentes et saisissables dans Faune-BFC sous les intitulés suivants :



Un gros campagnol aux mœurs terrestres :
le campagnol fouisseur - *Arvicola scherman*



Un gros campagnol aux mœurs aquatiques :
le campagnol amphibie - *Arvicola sapidus*



Un gros campagnol aux mœurs aquatiques :
le campagnol terrestre forme aquatique -
Arvicola terrestris (amphibius)

La répartition théorique de ces espèces est celle présente sur la carte ci-dessous :



Carte de répartition supposée des 3 espèces d'*Arvicola* en région BFC (SFEPM - Rigaux coord. 2015). La limite d'aire de répartition sud du campagnol terrestre forme aquatique reste à préciser (présence considérée comme peu probable mais possible).

Busard pâle

1 ind. à Jallerange (25) le 25/03 (N.Derry) ; 1 ind. à Bonnevaux (25) le 05/04 (D. Michelat) ; 1 ind. à Nevers (58) le 05/04 (M. Malhere) ; 1 à Sépeaux (89) le 06/04 (D. Metgy) ; 1 ind. à Dammartin-Marpain (39) le 24/04 (E. Chapoulie) ; 1 ind. de 2A à Chaignay (21) le 02/05 (J.-P. Couasné, C. Connan) et 1 mâle ad. à Diancey (21) le 10/05 (É. Puyrajoux).



Busard pâle © N. Derry

Milan noir

1100 ind. au dortoir de Laives (71) le 10/03 (F. Bonivet), un des plus gros dortoirs de France !



Rassemblement de milans noirs © F. Bonivet

Pygargue à queue blanche

Le pygargue de la forêt de Cîteaux (21) poursuit son séjour entamé durant l'été 2018... une observation à Villebichot (21) le 29 janvier (T. Meskel) et une à Écuellen (71) le 22/03 (B. Grand) ; 1 ind. en vol au-dessus du centre-ville de Lons-le-Saunier (39) le 16/03 (W. Guillet) ; 1 ind. à Baugy (71) le 20/03 (B. Dury) ; 1 ind. à Saint-Sauveur-en-Puisaye (89) et Moutiers-en-Puisaye (89) les 28/06 et 30/06 (F. Bouzendorf, P. Dagnas, S. Dujardin & S. Mongeot) ; 1 individu immature sur le complexe des étangs de Baye et Vaux (58) les 09 et 10/02 (L. Martin).

Faucon kobez

17 oiseaux au total entre le 25/04 et le 11/06 dans 5 départements différents.

Petit-duc scops

En dehors des chanteurs régulièrement contactés, un couple élève au moins 2 jeunes avec succès à Arc-et-Senans (25) à partir du 07/05 (J.-P. Paul), première preuve de reproduction départementale, et 1 ind. dans un nichoir à Chevêche à Choisey (39) le 24/05 (D. Lavrut).






Identification

La détermination des *Arvicola* est très délicate sur le terrain, même si l'on a l'occasion d'avoir un individu, vivant ou mort, en main. Hormis le cas spécifique des tumuli, ces amas de terre formé par le campagnol fouisseur, seule l'analyse génétique permet une identification certaine de l'espèce. C'est notamment pour cette raison que deux « complexes » sont disponibles à la saisie dans Faune-BFC :

- Campagnol terrestre forme aquatique / fouisseur - *Arvicola terrestris (amphibius) / scherman*
- *Arvicola* sp. - *Arvicola* sp.

Le tableau suivant résume les différents critères de détermination connus pour les 3 espèces :

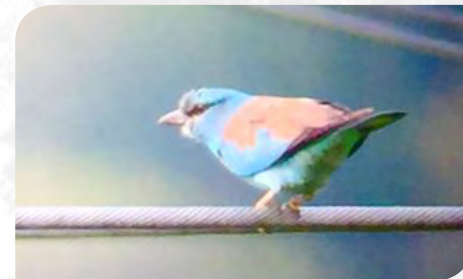
	 Campagnol amphibie	 Campagnol terrestre forme aquatique	 Campagnol fouisseur
Mœurs	aquatique		terrestre
Dénomination latine Faune-BFC	<i>Arvicola sapidus</i>	<i>Arvicola terrestris (amphibius)</i>	<i>Arvicola scherman</i>
Autres dénominations latines récentes	-	<i>Arvicola amphibius</i>	<i>Arvicola monticola</i>
Statut de conservation Liste Rouge France	NT	NT	LC
Statut de protection	espèce protégée		espèce non réglementée
Indices de présence discriminants	aucun (crottiers, coulées et reliefs de repas identiques à <i>A. amphibius</i>)		Tumuli (attention à la confusion avec les taupinières)
Critère de détermination en main	ped postérieur ≥ 32 mm (critère à consolider)	ped postérieur > 33 mm (critère à consolider)	
Critère de détermination craniologiques	incisives supérieures recourbées		incisives supérieures projetées en avant
	angle aigu sur bord interne de M ₁	bord interne de M ₁ bombé	
	processus condyloïde court	processus condyloïde long	
	foramen sous la naissance du processus condyloïde	foramen sur ou au niveau de la naissance du processus condyloïde	

© Ci-dessus, photos de campagnols de g. à d. : G. Francois, A. Beylet et R. Riols

Attention, l'observation de certains de ces critères nécessite de capturer l'animal, cette capture étant soumise à dérogation pour le Campagnol amphibie.

Rollier d'Europe

1 ind. à Pont-de-Poitte (39) les 25 et 26/05 (G. Petitjean et *al.*) ; 1 ind. à Salives (21) le 7/06 (C. Chimenton).



Rollier d'Europe © J.-P. Paul

Martinet à ventre blanc

1 à Senan (89) le 26/02 (F. Bouzendorf), 2^e donnée départementale ; 2 ind. visitant une cavité d'un immeuble à Dijon (21) le 10/06 (J. Leblanc), nouveau site urbain de reproduction pour l'espèce.

Marouette ponctuée

11 oiseaux au total entre le 02/03 (Pagney (39) - É. Chaput) et le 26/04 (la Chaumusse (39) - S. Wroza) dans 5 départements.

Marouette de Baillon

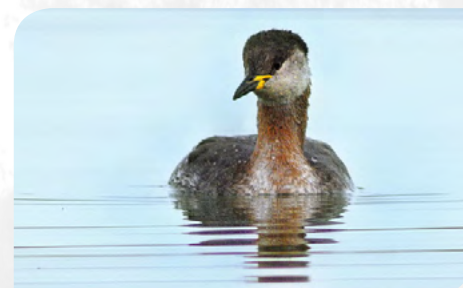
2 ind. à Andryes (89) le 14/06 (F. Bouzendorf).

Grèbe esclavon

1 ind. à Bavans (39) du 16/02 au 02/03 (G. Lignier et *al.*), 1^{re} donnée franc-comtoise depuis 9 ans ; 3 ind. en nuptial à Ouroux-sur-Saône (71) le 20/04 (J. Stryjak).

Grèbe jougris

1 ind. sur le lac de Vavre (70) du 17/01 au 19/04 (C. Jacques et *al.*) ; 1 ind. à Marcigny (71) du 24/01 au 19/04 (B. Dury et *al.*).



Grèbe jougris © C. Nardin

Huîtrier pie

3 ind. qui se nourrissent dans un champ à Époisses (21) le 11/04 (H. Gauche).



Comment saisir ?

- Observation d'un « gros campagnol » vivant ou mort, sans mesure spécifique ou observation d'indices de présence d'un *Arvicola* « aquatique » → saisir « **Arvicola sp.** »
- Observation d'un crâne d'*Arvicola* ne présentant pas les critères d'*Arvicola sapidus* → saisir « **Arvicola terrestris (amphibius) / scherman** »
- Observation d'un *Arvicola* déterminé au niveau de l'espèce grâce à la génétique ou à partir de tumuli → saisir l'espèce déterminée : « **Arvicola sapidus** », « **Arvicola scherman** » ou « **Arvicola terrestris (amphibius)** »

Dans tous les cas, indiquez en remarque tous les critères qui ont permis d'aboutir à la détermination avec les photos associées. Et conservez bien vos éventuels échantillons !

Pour aller plus loin :

- Document de référence sur les *Arvicola* « aquatiques » de la SFPEM
- Aulagnier S, 2019. *Arvicola scherman* ou *Arvicola monticola* ? Eléments bibliographiques sur les dénominations des *Arvicola* de France (et en Europe). *Arvicola*, tome XXI, pp. 19-22.
- Chevret P, Renaud S, Helvacı Z, Ulrich RG, Quéré J-P, Michaux JR, 2020. Genetic structure, ecological versatility, and skull shape differentiation in *Arvicola* water voles (Rodentia, Cricetidae). *J Zool Syst Evol Res.*, 2020 ; 00, pp.1-12.

- S.-P. Babski

Avocette élégante

1 ind. à Vincent (39) et 3 ind. à Bannans (25) le 08/02 (G. Petitjean, D. Michelat et al.) ; 6 ind. à Navilly (71) le 12/02 (M. Bonnin) ; 3-4 ind. à Les Bordes-Saunières (71) du 16 au 19/02 (A. Révillon, J.-M. Frolet) ; 1 ind. à Fontainebrux (39) du 22 au 23/03 (G. Petitjean et al.) ; 11 ind. à Saint-Julien-du-Sault (89) le 25/03 (F. Bouzendorf).



Avocettes élégantes © R. Soudagne

Vanneau sociable

1 à Jaulges (89) du 04 au 08/03 (F. Bouzendorf).

Pluvier bronzé

1 ind. 2A à St-Pierre-de-Bresse (71) du 20 au 24/05 (A. Petitjean et al), voir article page 11.

Courlis corlieu

Plusieurs observations de ce migrateur rare, dont un groupe de 34 ind. à Sainte-Colombe (25) le 18/04 (D. Michelat) et un possible stationnement de 2-4 ind. à Breurey-lès-Faverney (70) entre le 19/04 et le 07/05.

Gravelot à collier interrompu

2 ind. (1 mâle et 1 femelle) à Fontainebrux (39) le 21/04 (J.-P. Paul) ; 1 mâle à Varennes-le-Grand (71) le 14/05 (P. Gayet).



Gravelots à collier interrompu © J.-P. Paul

Bécasseau maubèche

1 ind. à St-Symphorien-sur-Saône (21) du 28/04 au 01/05 (A. Rougeron, et al.) ; 2-3 ind. à Villers-sur-Port (70) du 04 au 06/05 (W. Hudedet et al.) ; 1 migrateur nocturne enregistré à Marcilly et Dracy (21) le 5 mai (P. Vernet) ; 1 ind. à Bourg-le-Comte (71) le 17/05 (M. Dumas).



NOT'URALISTES

PRÉDATIONS ATYPIQUES

N.B. : Dans chaque numéro de *FAUNE-BFC Infos*, vous trouverez désormais le récit étayé de l'observation d'un cas de prédation jugé original ou intéressant réalisé par l'un des contributeurs de la base. Vous découvrirez ainsi le récit de scènes de chasse spectaculaires, des relations prédateurs/proies sortant de l'ordinaire ou encore des informations étonnantes, sur la distance parcourue par certains rapaces dans leur quête de nourriture par exemple, comme dans ce premier texte. Il n'y a pas de limite dans le temps, tant que les souvenirs sont encore frais, alors n'hésitez à ressortir vos carnets ! Bien sûr, tous les taxons sont concernés (mammifères, reptiles, poissons... pourquoi pas odonates ?) et nous comptons sur vous pour apporter votre contribution à cette nouvelle chronique.

Un faucon au menu d'un aigle !

« Le 11 septembre 2008, en montant vers le Mont Panterre à la recherche de busards cendrés en migration, j'entends soudain un bruit d'ailes au-dessus de moi, suggérant un oiseau volant à très grande vitesse, suivi, je crois me souvenir, de cris. Je n'ai pas vraiment vu la capture en elle-même, mais sitôt après je vois un rapace posé dans un chaume. Après pointage à la longue-vue, je constate qu'il s'agit d'un aigle botté de forme claire tenant dans les serres un faucon crécerelle de l'année, apparemment déjà mort. Tout s'est passé en un éclair et je ne sais pas si la capture a eu lieu à terre ou en vol à ras du sol. L'aigle a commencé à plumer le crécerelle puis s'est envolé en l'emportant dans ses serres. »

En dehors du fait qu'il n'est pas courant d'avoir la chance d'observer un aigle botté en pleine action de capture, d'autant en Bourgogne où il est rare (52 à 93 couples d'après GENTILIN 2017), cette donnée n'a rien d'exceptionnelle. Classiquement, l'aigle botté capture plutôt ses proies (le plus souvent des oiseaux) au sol ou sur une branche et le faucon crécerelle est connu pour figurer au menu de son régime alimentaire (GENTILIN, op.cit.). • B. Grand

Bécasseau de Temminck

Passage pré-nuptial marqué avec au moins 13 oiseaux différents entre le 30/04 et le 16/05 dans 6 départements différents.

Bécasseau sanderling

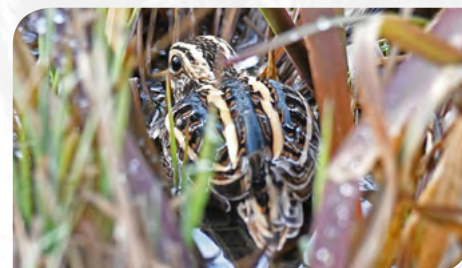
5 ind. à Fontainebrux (39) le 30/04 (J.-P. Paul) ; 1 ind. à Champdivers (39) le 06/05 (J.-P. Paul) ; 1 ind. à Varennes-le-Grand (71) le 16/05 (P. Gayet) ; 1-2 ind. à Bourg-le-Comte (71) les 17-18/05 (M. Dumas) ; 1 ind. à Baugy (71) le 20/05 (M. Dumas).

Bécasseau minute

1 ind. en nuptial à Varennes-le-Grand (71) le 16/05 (P. Gayet).

Bécassine sourde

De plus en plus de données hivernales de cette espèce, plus souvent détectée au passage. Des individus détectés dans les 8 départements entre le 03/01 (Girolles (89) J.-L. De Rycke) et le 26/04 (Brevans (39) D. Lavrut). Plusieurs séjours à noter comme cet ind. à Tracy-sur-Loire (58) entre le 30/03 et le 18/04 (J. Pitois).



Bécassine sourde © R. Soudagne

Bécassine double

1 ind. à Obtrée (21) le 17/04 (L. Encinas et S. Rosian).

Mouette tridactyle

1 adulte en migration à Boyer (71) le 21/03 (P. Gayet).

Mouette pygmée

1 ind. à Fontenu (39) le 06/01 (W. Guillet) ; 1 ind. à Jaulges (89) le 25/01 (F. Bouzendorf) ; 4 ind. à Arc-sur-Tille (21) le 12/04 (A. Rougeron) ; 1-2 ind. à Champdivers (39) du 22/04 au 02/05 (É. Chaput) ; 1 ind. à Vergigny (89) le 25/04 (K. Giraudin) ; 1 ind. à Breurey-lès-Faverney (70) le 07/05 (G. Nardin) ; 1 ind. à Jaulges (89) le 08/05 (D. Maire) ; 1 ind. à Nevers (58) le 9/05 (B. Anglaret) ; 2 ind. à La Charité-sur-loire (58) le 11/05 (J. Pitois).

Mouette mélanocéphale

25 observations de cette espèce dont un groupe de 27 ind à Sermoise-sur-Loire (58) et à Pouilly-sur-Loire (58) le 20/04 (J. Allain ; B. Boulaise).



9 ANS APRÈS, UN AUTRE PLUVIER BRONZÉ EN SAÔNE-ET-LOIRE

Le 20 mai 2021, Alain Petitjean découvre sur une languette de galet de la carrière des Marteaux à Pierre-de-Bresse en Saône-et-Loire, un « petit » pluvier qu'il n'arrive pas à identifier.

Pressentant qu'il s'agit d'un oiseau spécial, il poste des photos sur Faune-France. On ne voit pas les détails mais c'est un pluvier de type « doré ». La date particulièrement tardive, la petitesse apparente de l'oiseau et un large sourcil blanc font tiquer Philippe Gayet. Il est en effet possible qu'il s'agisse d'un pluvier fauve ou bronzé dans sa deuxième année. Me sachant sur le terrain en basse vallée du Doubs, Philippe m'alerte.

Je suis sur site de 14h50 à 16h10. Couverture nuageuse importante.

La lumière est médiocre car on est à contre jour.

L'oiseau est vite repéré sur le même site que le matin à 250 mètres. Il est situé initialement au bout de cette bande de terre faisant des allers et retours associant trottements rapides et arrêts à la recherche de nourriture. Il slalome entre nettes roussets et grand cormoran qui sont des « géants » par rapport à lui.

Description : Pas de comparaison directe avec d'autres oiseaux de sa taille. Large sourcil clair, axillaires et couvertures sous-alaires gris-brun, partie supérieure gris brun finement ponctuée de petites tâches claires, les rémiges primaires dépassent significativement la pointe de la queue, ces éléments plaidant en faveur d'un Pluvier bronzé 2A.

Au vu des photos faites sur site et de celles d'Alain Petitjean, Philippe Gayet et Antoine Rougeron, celles-ci confirment qu'il s'agit bien d'un pluvier bronzé 2A.

L'oiseau a été vu de façon intermittente jusqu'au 24 mai 2021 par de nombreux observateurs.

Le plus curieux est qu'en période d'inondation en 2012, le 14 octobre à Lays-sur-le-Doubs (à 1,8 km à vol d'oiseau de la gravière de Pierre-de-Bresse), Philippe Gayet avait vu se poser un pluvier bronzé adulte arrivant du nord avec des pluviers argentés et dorés et qui avait alors stationné jusqu'au 18 octobre. ● J.-M. Frolet

Goéland argenté

1 ind. ad. à Condes (39) du 02/01 au 24/01 (J.-P. Paul et *al.*) ; 1 ind. 2A à Épervans (71) du 5/01 au 21/01 (P. Gayet) ; 3 à Villemanoche (89) le 05/01 (F. Bouzendorf) ; 1 à Vergigny (89) le 03/03 (J. Grévilot).

Goéland pontique

46 observations de l'espèce, notamment en Saône-et-Loire (dortoir d'Épervans par P. Gayet), dans le Doubs et le Jura. À noter plusieurs adultes sont présents simultanément dans la région.

Sterne caspienne

4 observations pour 3 ou 4 oiseaux différents en plaine de Saône (21) entre le 15 et le 18/04 (A. Rougeron, J.-P. Couasné, J.-L. Dessolin) ; 5 ind. à Buthiers (70) le 17/04 (T. Bay-Nouailhat) ; 1 ind. à Épervans (71) le 19/04 (P. Gayet) ; 1 ind. à Varennes-le-Grand (71) le 19/04 (P. Gayet) ; 2 ind. à Pagny (39) le 23/04 (P. Guy) ; 1-3 ind. à Breurey-les-Faverney (70) les 30/04 et 04/05 (J.-P. Garret) ; 1 individu le 25/04 à Marzy (58), (J. Allain et J.-L. Dupuy).



Sterne caspienne © J.-P. Couasné

Sterne naine

En dehors du bassin de la Loire, 1 ind. à Champdivers (39) le 28/05 (É. Chaput, J.-P. Paul) et 1 à Jaulges le 03/06 (F. Bouzendorf).

Sterne arctique

1 dans l'ouest de l'Auxois (21) le 13/05 (H. Gauche).

Guifette moustac

1 ind. à Nevers (58) les 5, 6 et 10 mai (T. Guéret, J.-L. Dupuy).



Pluvier bronzé © P. Gayet

UNE ALOUETTE, MAIS PAS DES CHAMPS !



« En me rendant à Bussières ce mardi 25 mai, un petit plateau cultivé comme il en existe tant d'autres, j'étais loin de m'imaginer la suite des événements. La matinée avait commencé gentiment, rien de spécial en vue sur le secteur. La météo est assez fraîche pour la saison mais les oiseaux sont globalement actifs. J'arrive sur le point en question, très peu de diversité : une ou deux bergeronnettes printanières, quelques alouettes des champs et c'est à peu près tout... Les minutes passent, rien de nouveau, je remonte en voiture et me dirige vers la suite. Un oiseau est au milieu du chemin, il ne se presse pas. Un peu démotivé par les 20 minutes précédentes assez pauvres, je n'y porte qu'une attention très limitée ; « sûrement une alouette des champs » me dis-je. En avançant l'oiseau finit par décoller pour se reposer 20 mètres plus loin. Je finis par mettre les jumelles dessus et là le doute m'habite. L'aspect clair sable, l'absence de huppe, le bec jaunâtre assez fort, la tâche noire sur les côtés du cou (assez discrète sous certains angles), me font sortir l'appareil photo. Je clique quelques images, vérification sur le téléphone... L'excitation commence à monter un peu, je sors de la voiture, m'approche un peu et l'oiseau décolle. Je mitraille, les sous-alaires noires sont bien visibles et confirment l'identification. Les derniers doutes sont levés ; il s'agit bien d'une alouette calandre ! Je suis (très) content et je partage l'info ; l'oiseau sera revu toute la journée par plusieurs observateurs. » • A. Trémion

Notes de la rédaction : L'alouette calandre avait fait jusque là l'objet de 5 mentions en Bourgogne-Franche-Comté, dont seulement 2 pouvant être considérées comme contemporaines : 2 ind. du 30 avril au 2 mai 2011 dans le Dugeon (25) puis 1 les 27 et 28 avril 2014 au même endroit. L'unique mention en Côte-d'Or remontait à 1902 avec un oiseau tué à Gevrolles (De Vogüe, 1948). Cette espèce se reproduit depuis le Maghreb et la péninsule ibérique à l'ouest jusqu'aux steppes kazakhes à l'est. Seule une partie des populations les plus orientales, à partir de l'Ukraine, est migratrice. En France, l'unique population nicheuse est localisée en Crau. Ailleurs, l'espèce se montre occasionnellement, typiquement au printemps, avec des données depuis 2000 en Charente-Maritime, dans le Loiret, l'Ain, la Haute-Savoie, l'Isère et plus au sud.

• A. Rougeron



Alouette calandre © A. Rougeron

Guifette leucoptère

1 ind. à Lays-sur-le-Doubs (71) le 11/05 (J.-M. Frolet) ; 1 ind. à Thoisy-la-Berchère (21) le 18/05 (E. Puyrajoux).

Pie-grièche grise

1 ind. présentant des critères correspondant à la sous-espèce *homeyeri* à Chaignay (21) le 02/02 (C. Connan).



Pie-grièche grise © C. Connan

Pie-grièche à tête rousse

Plusieurs ind. observés en dehors des sites de nidification de l'espèce comme ce mâle à Chissey-sur-Loue (39) le 13/05 (J.-P. Paul).

Corneille mantelée

1 hybride C. mantelée x C. noire appariée avec une Corneille noire à Doucier (39) depuis le 06/03 (W. Guillet) ; 1 ind. typique à Selongey (21) le 30/03 (G. Schneider et X. Schneider).

Gobemouche à collier

En dehors de ses zones de reproduction habituelles, 1 mâle à Francheville (21) le 08/04 (O. Gilg).

Gobemouche à demi-collier

1 mâle à Labergement-Ste-Marie (25) le 24/04 (D. Michelat, G. Vionnet, G. Vuillemin), voir article dédié page 13.

Alouette calandre

1 ind. à Bussières (21) le 25/05 (A. Trémion, et al.), voir Not'uralistes ci-contre.

Hirondelle rousseline

1 ind. à Gueugnon (71) le 11/05 (P. Coiffard) : enfin la 1^{re} donnée bourguignonne !



Roselin cramoisi © M.-H. Millet

Roselin cramoisi

1 ind. à Bragny-sur-Saône (71) le 20/05 (M.-H. Millet).

Pouillot de Sibérie

1 à Vergigny (89) le 26/05 et 1 à Baigneux le 31/05 (F. Bouzendorf) ; 1 chanteur à Lacanche (21) du 29/05 au 08/06 (B. Fontaine).



UN GOBEMOUCHE PLUS QU'INATTENDU

« 24 avril 2021, 8h30. Je suis en compagnie de Dominique Michelat et Gérard Vionnet sur les terres de la ferme du Montrainsant, à Labergement Sainte-Marie (25). C'est à l'initiative de ce dernier, ancien gestionnaire de la Réserve naturelle du lac de Remoray et maintenant paysan impliqué dans le mouvement Paysans de Nature que nous sommes réunis pour un suivi de l'avifaune.

Entre deux points d'écoute (nous utilisons la méthode de l'IPA), sur la lisière de La Rochette (la seule parcelle de pré-bois de la ferme), une tache noire et blanche trace des allers-retours réguliers depuis les branches basses, au milieu du ballet des mésanges, fauvettes et autres pipits. Pensant tout d'abord être en présence d'un gobemouche noir, je sors l'appareil photo pour immortaliser sa chasse dans les lumières du matin. Mes deux acolytes le trouvent aux jumelles, et après quelques secondes... : « Mitraille, Guillaume ! Il me paraît bien blanc pour un gobemouche noir ! » L'oiseau étant coopératif, je m'exécute.

Et en effet : une petite barre alaire sur les moyennes couvertures, une longue tache blanche formée par la base des rémiges primaires, un collier un peu trop prononcé, des rectrices externes totalement blanches et un noir intense sur les parties supérieures apparaissent à l'analyse des photos. L'excitation monte, et après l'envoi des clichés à quelques férus d'ornithologie (et le déplacement malheureusement infructueux de quelques autres), l'information est confirmée : il s'agit bien d'un gobemouche à demi-collier, dont l'aire de répartition s'étend de la Grèce à l'Iran, à 1200 km au plus près de son lieu d'observation ce jour-là.

Peut être a-t-il été dérouté lors de sa migration par le fort flux de nord-est balayant l'Europe à cette période... Toujours est-il qu'il nous a offert le plaisir (et l'honneur) d'une première observation bourguigno-franc-comtoise et la cinquième au niveau national (après deux dans le Var (2004 et 2007) et une dans les Alpes-Maritimes (2015) et une dans les Bouches-du-Rhône en 2018) sous réserve d'homologation par le CHN. » • G. Vuillemin



Rousserolle verderolle

1 ind. à Vergigny (89) le 26/05 et 1 ind. à Bagneaux le 31/05 (F. Bouzendorf) ; 1 ind. chanteur à Lacanche (21) du 29/05 au 08/06 (B. Fontaine).

Hypolaïs ictérine

Aucune donnée de l'espèce même dans ses derniers bastions de la vallée de la Lanterne (70).

Cisticole des joncs

De nombreux chanteurs dans plusieurs départements, la colonisation de la région par l'espèce se poursuit.

Fauvette mélanocéphale

1 ind. chanteur à Marconnay (39) du 19/05 au 03/06 (W. Guillet et al.).

Étourneau roselin

1 ind. à Crissey (71) le 06/06 (A. Petitjean) ; 1-2 ind. à Besançon (25) le 07/06 (A. Finlay et al.).



Étourneau roselin © A. Petitjean

Pipit à gorge rousse

62 données, correspondant à environ 25 oiseaux différents, ont été recensées dans toute la région. Parmi ces observations : 1 ind. à Rémilly (58) le 17/01 (D. Dupuy), donnée hivernale surprenante ; 7 ind. à Houtaud (25) le 01/05 (D. Michelat).

Bruant ortolan

1 ind. à Ouroux-sur-Saône (71) le 20/04 (J. Stryjak) ; 1 à 5 individus à Urzy (58) du 22 au 26/04 (C. Paillet & al.) ; 1 enr. noc. à Guerfand (71) le 03/05 (P. Gayet) ; joli passage en Côte-d'Or avec une dizaine de données pour 14 ind. entre le 22/04 et le 03/05 ; 1 posé dans un jardin à Saint-Maurice-le-Vieil (89) le 02/05 (E., F. & M. Bouzendorf).



MAMMIFÈRES



Chamois

Des individus sont régulièrement observés en dehors de l'aire de répartition « classique » de l'espèce, comme ces 2 individus notés plusieurs fois de suite dans la vallée de l'Ouche à Sainte-Marie-sur-Ouche (21) en mars (T. Lesoile et L. Dechand).



UN TRITON PAS COMME LES AUTRES

C'est dans le cadre d'un programme d'inventaire de la biodiversité communale que le 18 mai, une commune de Puisaye (Yonne – 89), déjà bien connue pour sa biodiversité intéressante, a été la scène de la découverte d'une nouvelle espèce pour la région : le triton de Blasius. Il s'agit de l'hybride entre le triton marbré et le triton crêté. D'apparence il a le dessus typé triton marbré et un dessous typé triton crêté avec des points blancs au centre du ventre. Cette espèce est rare en France (65 données dans Faune-France). Ce qui rend cette espèce si rare est la répartition des espèces parentes qui se chevauchent seulement dans le centre ouest de la France.

En Bourgogne-Franche-Comté, le triton marbré est connu historiquement sur 8 communes. La présence nécessaire du triton crêté rend la probabilité d'hybridation encore plus faible. Toutefois, il est noté dans l'Atlas des amphibiens de Bourgogne que « *Malgré le faible nombre de mares occupées [par le triton marbré], la cohabitation avec le triton crêté n'est pas rare, [...]. La présence de triton de Blasius [...] est donc probable.* » (Sirugue et Varanguin, 2012). Notons que cette hybridation a lieu dans le cas où une des deux espèces parentes est minoritaire car à choisir, un mâle préfère s'apparier avec une femelle de sa propre espèce. Bien qu'hybrides, les mâles et les femelles du triton de Blasius sont partiellement fertiles à condition de s'apparier avec l'une des deux espèces parentes. Ces accouplements ont pour effet de diminuer les caractères hybrides de la descendance. Cette donnée est la seconde mention de l'espèce en Bourgogne-Franche-Comté. En effet, l'espèce a été également observée dans la Nièvre un mois et demi plus tôt par la Société d'Histoire Naturelle d'Autun.

Notons que cette commune nous a réservé bien des surprises cette année avec la présence d'un pygargue à queue blanche erratique, une première nidification du grand-duc d'Europe en cœur de village et la nidification non loin de là d'un couple de balbuzards pêcheurs. Soulignons également que le triton de Blasius a été trouvé sur un secteur connu pour plusieurs espèces d'odonates remarquables : leucorrhine à large queue, épithèque à deux taches, leste des bois, leste fiancé. ● S. Dujardin



Daim européen

3 ind. échappés d'un parc proche à Varennes-lès-Narcy (58) le 14/06 (J. Pitois).

Genette commune

1 ind. observé au sol puis perché à Cléron (25) le 14/06 (P.-J. Bohl).

Raton-laveur

1 ind. photographié au piège-photo à Les Bréseux (25) le 02/04 (P. Drogrey).

Rat noir

1 ind. à Chaulgnes (58) le 22/02 (P. Alexandre) ; 11 ind. (dont 10 jeunes) à Beaumont-Sardolles (58) le 20/04 (D. Dupuy).

Rat des moissons

Observations indirectes : nids trouvés à Soissons-sur-Nacey (21) le 17/01 (J.-P. Morizot) et à La Comelle (71) le 13/06 (L. Triboulin) ; 1 ind. observé à Brères (25) le 23/05 (C. Mauvais).

Muscardin

Nombreuses données indirectes (nids et noisettes rongées) mais également observation d'un ind. en nichoir à Hyémondans (25) le 09/05 (M. Mercier).

Crossope aquatique

1 ind. trouvé mort en pleine forêt à Ancey (21) le 26/06 (V. Milaret).

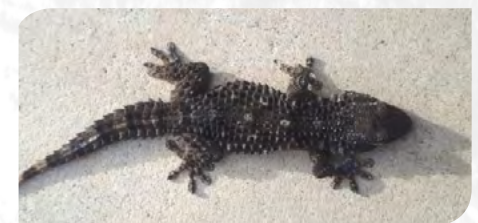


REPTILES



Tarente de Maurétanie

1 ind. à Saint-Racho (71) le 16/03 (B. Dury), découvert dans une palette de tuiles en provenance de la région lyonnaise.



Tarente de Maurétanie © B. Dury

Couleuvre d'Esculape

1 ind. en activité à 23h à Châtillon (39) le 15/06 (V. Dams), activité nocturne liée aux fortes chaleurs diurnes ?

Couleuvre vipérine

>1 ind. atteint par la maladie fongique SFD capturé à Osselle (25) en juin (A. Michon).



UNE OIE SUIVIE À LA TRACE !

« Samedi 16 janvier 2021, à l'occasion du comptage Wetland dans la vallée de l'Ain et de l'Angillon, j'ai le plaisir d'entendre un groupe d'oies cendrées alors que je suis en étape à proximité du lac de Chalain vers 11h30. Je repère le groupe d'oies en formation, composée d'une petite centaine d'individus, remontant la rivière d'Ain à faible altitude (le temps reste couvert toute la journée). Je me réjouis de cette observation puisqu'il est rare de voir de tels effectifs d'oies au cœur du massif jurassien, mais ma surprise ne s'arrête pas là puisqu'en remontant vers le nord de mon secteur de comptage, j'ai la chance de retrouver le groupe d'oies en gagnage sur des prairies inondées à proximité du village du Pasquier (18 km au nord-est du premier point d'observation) ! Le détail du groupe me permet de compter 93 individus et de remarquer la présence d'un oiseau portant un collier dont l'origine est détaillée ci-dessous. Quelques jours après, on me transmet la photo d'un groupe de 93 (à plus ou moins une près) oies survolant le village de Villebois, à l'extrémité sud du Bugey, le matin même du 16 janvier à 9h. Au vu de l'effectif similaire et de l'originalité de l'observation, peu de doute plane sur le fait qu'il s'agisse du même groupe, qui aura donc réalisé un vol de 95 km à travers le Bugey et la vallée de l'Ain en 2h30 environ, soit à une vitesse moyenne de 38 km/h.

Concernant l'oiseau marqué, il était porteur d'un collier rouge à code alphanumérique blanc (numéro vertical 39 et un l'horizontal), bagué poussin à Most en République Tchèque en 2012, observé depuis principalement en République Tchèque et Allemagne, mais aussi dans la Dombes en novembre 2014 ainsi qu'en Camargue en octobre 2015, décembre 2019 et janvier 2020. »

• W. Guillet



Groupe d'oies cendrée avec l'individu bagué
© W. Guillet



Vipère aspic

13 observations de cette espèce, dont un individu juv. présentant 3 rangées d'écaillés entre l'œil et les supra labiales (généralement 2) à Épagny (21) le 13/04 (G. Bedrines).



Vipère aspic © G. Bedrines



AMPHIBIENS



Triton de Blasius

1 ind. découvert dans une mare en Puisaye (89) en avril (S. Dujardin) : voir article p. 14.

Sonneur à ventre jaune

1 ind. précoce à Auxonne (21) le 28/02 (D. Crozier).

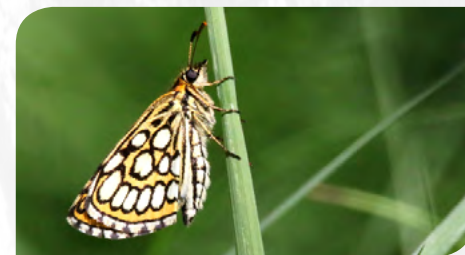


PAPILLONS DE JOUR



Cuivré mauvin (ssp. *gordius*)

1 ind. dans l'Autunois (71) le 13/06 (V. Milaret).



Miroir © S. Desbrosses

Miroir

11 ind. à Neuville-lès-Decize (58) le 26/06 (S. Desbrosses).



ODONATES

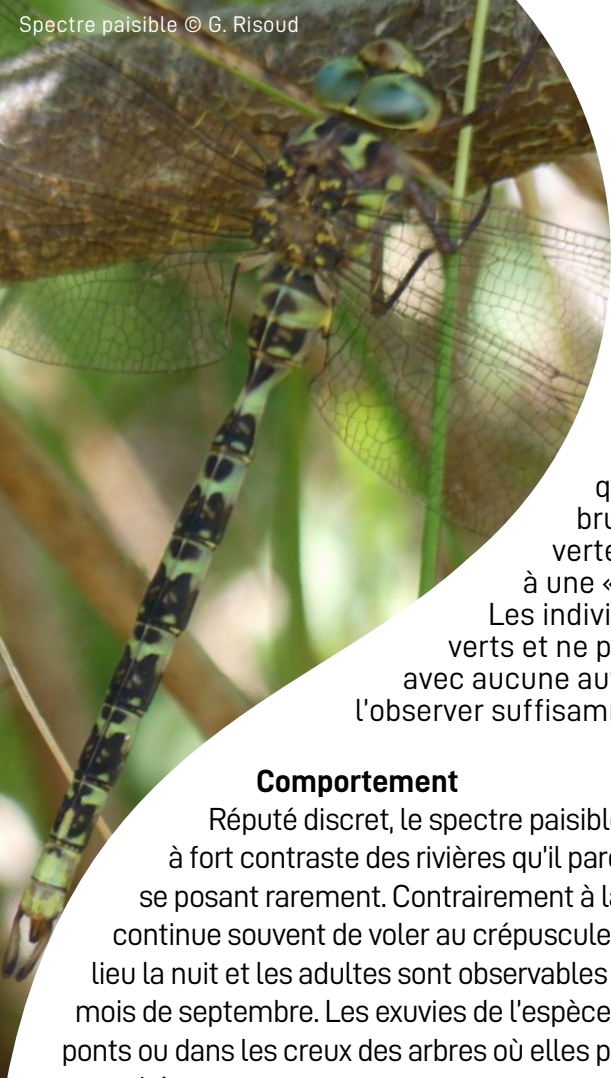


Anax porte-selle

1 mâle à Marnay (71) le 15/06 (P. Gayet), avec un comportement territorial.

Ophiogompe serpentin

Exuvies et émergence observées à Mesves-sur-Loire (58) le 04/06 (J.-L. Merot).



ZOOM SUR...

LE SPECTRE PAISIBLE

Description

Le spectre paisible est une espèce cryptique, qui se reconnaît à sa couleur brun et gris avec des marbrures vertes, pouvant faire penser à une « tenue de camouflage ». Les individus matures ont les yeux verts et ne peuvent être confondus avec aucune autre libellule quand on peut l'observer suffisamment bien.

Comportement

Réputé discret, le spectre paisible fréquente les zones sombres à fort contraste des rivières qu'il parcourt d'un vol erratique et se posant rarement. Contrairement à la majorité des odonates, il continue souvent de voler au crépuscule. Les émergences ont souvent lieu la nuit et les adultes sont observables entre la mi-juin et la fin du mois de septembre. Les exuvies de l'espèce sont à rechercher sous les ponts ou dans les creux des arbres où elles peuvent rester longtemps accrochées.

Répartition

Espèce endémique du sud-ouest de l'Europe, l'espèce est présente en Europe de la Bretagne à la Sicile. Progressivement, elle s'étend vers le nord-est, colonisant la Normandie et le sud de la région Grand-Est.

En Bourgogne-Franche-Comté, le Spectre paisible semble

être présent sur l'ensemble de la région, excepté peut-être encore sur le Territoire de Belfort.

Sa répartition encore lacunaire laisse supposer qu'elle est relativement rare dans certains secteurs comme le nord de l'Yonne et de la Haute-Saône ou encore le centre de la Nièvre et de la Saône-et-Loire. La recherche d'exuvies permettrait sans aucun doute de renforcer les connaissances sur cette espèce si particulière.

● G. Risoud



Oxycordulie à corps fin

Premières de l'année à St-Julien-du-Sault (89) le 01/06 (F. Bouzendorf).



ORTHOPTÈRES



Tétrix à ailes courtes

1 ind. à Messigny-et-Vantoux (21) le 27/05 (G. Bedrines), nouvelle station pour l'espèce !



Miroir © S. Desbrosses



PAPILLONS DE NUIT



Diachrysia stenochrysis

1 ind. à Le Frasnois (39) le 07/06 (T. Lux).



Diachrysia stenochrysis © T. Lux



CIGALES



Cigalette de Petry

Découverte d'une population à Talant (21) le 26/06 (V. Milaret), 1^{er} donnée régionale !



COLÉOPTÈRES



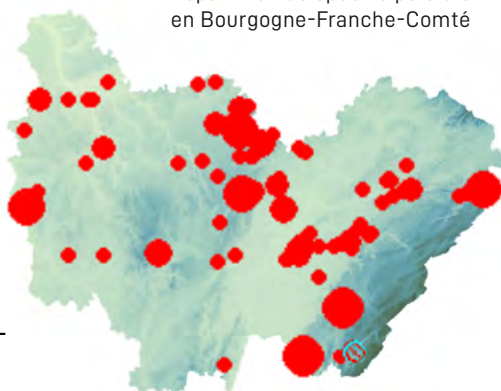
Grand calosome

Plusieurs observations de cette espèce, notamment en Côte-d'Or à partir du 13/06 (Y.Boiteux et al.).



Grand calosome © G.Bedrines

Répartition du spectre paisible en Bourgogne-Franche-Comté

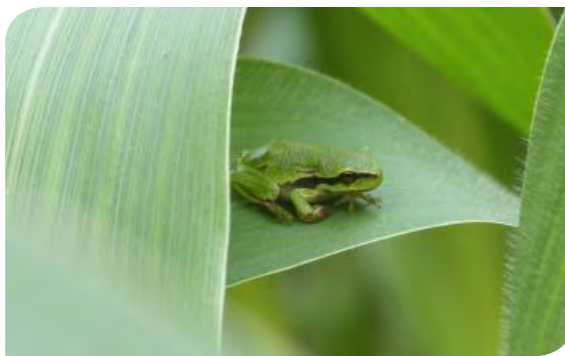


LA GALERIE PHOTOS

Chevalier arlequin
en plumage
nuptial (89)
© J.-M. Goutorbe



Rainette
verte (90)
© P. Wolff



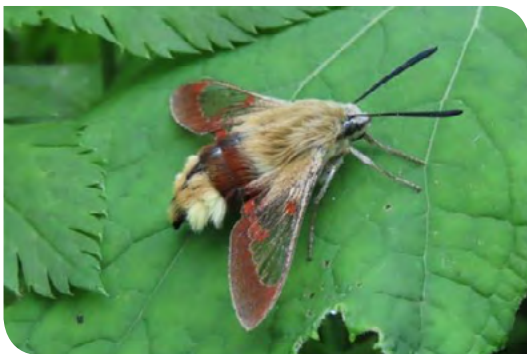
Chat forestier (25)
© F. Ravenot



Accouplement
de cigalette qui
fredonne (21)
© V. Milaret



Sphinx gazé (39)
© S. Chapuis



Jeunes mantes
religieuses
sortant de leur
oothèque (58)
© J.-L. Merot



Cette nouvelle newsletter associative est réalisée par et pour les observateurs de BFC. Tout article est le bienvenu pour relater une observation inhabituelle, valoriser une enquête très locale au même titre que régionale ou bien faire des appels à observateurs ! N'hésitez pas à envoyer vos propositions de sujets ou de participation à : etienne.colliat-dangus@lpo.fr

FAUNE-BFC Infos est édité par :



AGIR pour la
BIODIVERSITÉ
BOURGOGNE-FRANCHE-COMTÉ



www.faune-bfc.org

La LPO Bourgogne-Franche-Comté : <http://bourgogne-franche-comte.lpo.fr> / bfc@lpo.fr

- En Côte-d'Or : Siège social - 3, allée Célestin Freinet - 21240 Talant / 03 80 56 27 02 / cote-dor@lpo.fr
- En Franche-Comté : 7, rue Voirin - 25000 Besançon / 03 81 50 43 10 / franche-comte@lpo.fr
- En Saône-et-Loire : 6, rue Pierre Semard - 71880 Châtenoy-le-Royal / 03 85 48 77 70 / saone-et-loire@lpo.fr
- Dans l'Yonne : 14, avenue Courbet - 89000 Auxerre / 03 86 42 93 47 / yonne@lpo.fr

Codirecteurs de publication : G. Hervé, B. Marchiset et G. Risoud. Ont collaboré à ce numéro : S.-P. Babski, I. Bellier, F. Bouzendorf, É. Colliat-Dangus, S. Dujardin, J.-M. Frolet, B. Grand, W. Guillet, P. Jourde, A. Laubin, F. Mora, L. Michel, M. Oudard, G. Risoud, A. Rougeron, A. Vaniscotte, G. Vuillemin, la LPO Nièvre et tous les contributeurs des bases de BFC. Photo de couverture Crapaud calamite © F. Vassen. Mise en page : LPO BFC. Publication : août 2021

Avec le soutien de :

