

# FAUNE-BFC INFO

Informations naturalistes  
de Bourgogne-Franche-Comté

N°6 - 2<sup>o</sup> SEMESTRE 2022

## OISEAUX DE FRANCE

Vous êtes toujours plus nombreux chaque année à collecter des données sur l'avifaune lors de vos sorties naturalistes. Depuis 2019, ces données issues des quatre coins de notre grande région, qu'elles soient protocolées (SHOC, STOC, EPOC...) ou ponctuelles, sont venues alimenter le projet de science participative « Oiseaux de France », futur atlas de l'avifaune en période de reproduction et d'hivernage.

Le portail [oiseauxdefrance.org](http://oiseauxdefrance.org) affiche en direct une restitution cartographique des connaissances acquises partout en France. Un zoom sur la Bourgogne-Franche-Comté en période de nidification permet d'affirmer que l'état d'avancement y est tout à fait satisfaisant, avec une grande majorité de mailles présentant un indice de complétude supérieur à 75 %. Une analyse du nombre d'espèces connues par maille laisse toutefois entrevoir quelques disparités

régionales, avec notamment des secteurs sous-prospectés dans l'ouest de la Saône-et-Loire, dans le nord de la Côte-d'Or et de l'Yonne ainsi que dans le massif jurassien.

Au printemps prochain, d'autant que 2023 est la dernière année pour les nicheurs, l'effort de prospection devra se focaliser en priorité sur ces mailles moins fournies en espèces et nous vous encourageons vivement à y effectuer un maximum de protocoles EPOC. Le portail [oiseauxdefrance.org](http://oiseauxdefrance.org) vous permet également de consulter la carte de répartition de chaque espèce en période de nidification et donc de localiser les mailles où une espèce donnée reste à trouver (un tuto est à disposition sur les bases locales). Nous comptons donc sur vous ce printemps pour partir à la recherche des espèces manquant à l'appel près de chez vous et contribuer ainsi à la réussite du projet « Oiseaux de France ».

- M. Oudard



Tarlier des prés © B. Perrotin

### Sommaire

<b>Actus</b>	page 2
<b>Aide à la saisie</b>	page 4
<b>Enquêtes et suivis</b>	pages 5 à 8
• <i>Nichoirs à friquets</i>	
• <i>Vanneaux et courlis en BFC</i>	
• <i>Bilan de l'enquête chevêche (58-71)</i>	
• <i>Le guignard en Côte-d'Or</i>	
<b>Hors normes</b>	pages 9 à 12
• <i>Afflux de rolliers en BFC</i>	
• <i>Afflux de mouettes tridactyles en BFC</i>	
<b>Not'uralistes</b>	pages 13 à 17
• <i>Hybridation de goélands (58)</i>	
• <i>Une couleuvre rarissime (25)</i>	
• <i>2<sup>de</sup> mention d'une rousserolle isabelle en BFC</i>	
• <i>Les trésors de Semur-en-Auxois (21)</i>	
• <i>Martinet à ventre blanc urbain</i>	
<b>Zoom sur...</b>	page 18
<i>Le martinet noir</i>	
<b>La galerie photos</b>	page 19

## FAUNE-BFC en chiffres :

(du 01/07/22 au 31/12/22)

992673

observations en 2022

4306

observateurs actifs

2609

espèces différentes recensées



AGIR pour la  
**BIODIVERSITÉ**  
BOURGOGNE-FRANCHE-COMTÉ



## ACTUS

# UNE REMISE EN LIBERTÉ MÉRITÉE

En danger d'extinction en Franche-Comté, la couleuvre vipérine est menacée par la destruction et la fragmentation de son habitat. Dès 2021 la LPO BFC et le Muséum de Besançon ont proposé à Voies navigables de France un plan de captivité dédié à l'espèce visant à abriter à la Citadelle, les individus présents sur la berge impactée par les travaux. Le 3 octobre, après 6 mois de captivité, 47 couleuvres vipérines (dont 36 couleuvreaux nés en captivité) ont retrouvé leur habitat. • A. Michon

## BILAN WETLANDS 2022

L'état des populations d'oiseaux d'eau hivernants en France a été actualisé avec les données du comptage Wetlands de janvier 2022 !

Si ce n'est déjà fait, découvrez sans plus attendre le bilan national sur le [site internet de la LPO](#).

• P. Jourde



## UN SUR HUIT

C'est le nombre d'espèces d'oiseaux menacées d'extinction dans le monde selon le rapport publié fin 2022 par BirdLife International, dont la LPO est le représentant en France. Ce [rapport sur l'état mondial des populations d'oiseaux](#) brosse un tableau sombre sur l'avenir de l'avifaune et, par extension, de toute vie terrestre.

• P. Jourde

# CHRONIQUES NATURALISTES

Du 1<sup>er</sup> juillet au 31 décembre 2022

**Légende :** *et al.* = *et alii* (abréviation de *et les autres personnes* en latin)

**Espèce inédite en BFC / Espèce très rare / Espèce rare / Autres espèces**

 **OISEAUX**



### Bernache nonnette

1 ind. à Vézelois (90) le 13/07 (T. Cellier) ;  
1 ind. dans le Doubs le 14/11.

### Oie rieuse

1 ind. à Épervans (71) le 13/12 (P. Gayet) ;  
3 ind. à Pierre-de-Bresse (71) le 31/12 (J.-M. Frolet).

### Cygne chanteur

1 ind. à Jaulges (89) le 02/10 (C. Binétruy) ;  
2 ind. à Tonnerre (89) le 11/12 (A. Vallarnaud) ;  
3 ind. à Marcenay (21) le 15/12 (R. Desbrosses).



Cygne de Bewick © P. Roux

### Cygne de Bewick

24 ind. à Vandenesse-en-Auxois (21) le 08/12 (P. roux et E. Puyrajoux) ;  
10 ind. à Chassey (21) le 08/12 (D. Guillerme) ;  
3 ind. à Créancey (21) le 12/12 (P. Frezza) ;  
6 ind. à Ruffey-sur-Seille (39) du 24 au 30/12 (J. Curie *et al.*).

### Nette rousse

Premier cas de reproduction dans la Nièvre à Saint-Ouen-sur-Loire, mais les poussins ont disparu le 04/07 (J. Allain, B. & M. Anglaret et J.L. Dupuy).

### Fuligule nyroca

42 observations d'un à 6 ind. réparties entre la Côte-d'Or et le Jura entre le 17/08 et le 31/12 (P. Frezza *et al.*) ;  
1 ind. dans la Nièvre le 28/12 (F. & C. Billard).

### Fuligule milouinan

1 ind. à Pagny (39) le 29/07 (N. Derry *et al.*).





## NOUVELLE ESPÈCE EN BFC !

« Un afflux de pipit à dos olive a été observé en France cet automne. Le 17 octobre 2022, à 1 h du matin, mon dispositif de suivi de la migration nocturne a enregistré un cri de cette espèce à Besançon (25). Le signal caractéristique a été identifié grâce à l'article de [Ralph Martin](#) puis rapidement confirmé par d'autres ornithologues. En attente d'homologation, cette donnée constituerait la 1<sup>re</sup> mention de l'espèce pour la BFC. » • J. Langlade

## UN AUTOMNE EXCEPTIONNEL

En 2022, avec 934 h de comptage, les sites de migration de BFC ont fait tomber les records ! En cumulé 2 832 511 oiseaux ont été dénombrés par les bénévoles, un record pour la région. À la Montagne de la Folie (71), l'effectif de pigeons ramiers bat également des records avec 1532 339 oiseaux comptabilisés dont 725 000 uniquement le 17/10. À Pont-de-Roide (25), ce sont les effectifs records de milans royaux (12 028 ind.), d'hirondelles rustique (31 082 ind.) et d'étourneaux sansonnets (31 082 ind.) qui sont tombés.

• G. Lignier et  
A. Révillon

### Macreuse brune

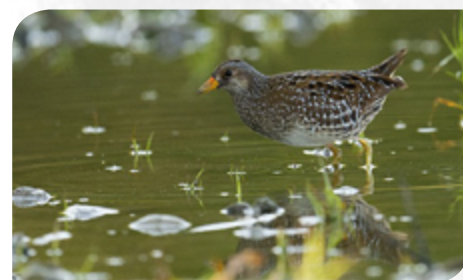
8 ind. à Pagny (39) le 16/12 (S. Delon *et al.*) ; 1 ind. à Mathay (25) du 18 au 30/12 (G. Lignier *et al.*).

### Harle huppé

2 ind. à Thoisy-le-Désert (21) du 16 au 22/11 (A. Thivolle *et al.*) ; 2 ind. à Offemont (90) le 22/11 (G. Locatelli) ; 2 ind. Vainre-et-Montoille (70) le 10/12 (J. Grandjean *et al.*) ; 5 ind. à Marcigny (71) le 16/12 (M. Dumas) ; 1 ind. à Châtillon (39) le 16/12 (W. Guillet).

### Râle des genêts

Malgré de nombreuses recherches en FC (38 données nulles), 1 ind. dans le Doubs le 09/07 (T. Bay-Nouailhat).



Marouette ponctuée © J. Dubois

### Marouette ponctuée

9 individus signalés dans la région entre le 21/07 et 24/09 (A. Duchet *et al.*).

### Grèbe à cou noir

1 échec de reproduction en Haute-Saône en juillet (W. Huedet) ; 1 ind. à Offemont (90) le 08/09 (G. Locatelli) ; 18 données en Côte-d'Or entre le 16/07 et le 17/12 (L. Gautherin, T. Rigaud *et al.*).

### Flamant rose

1 ind. à Saisy (71) le 22/08 (Defontaine).





## AIDE À LA SAISIE



# MES PRÉFÉRENCES À MOI

Lors de vos sorties avec NaturaList, vous ne pouvez pas saisir vos observations pour certaines espèces, voire pour tout un groupe taxonomique (mammifères, amphibiens, libellules...) ? Pas de panique, il suffit de modifier vos préférences dans l'application. À partir de votre compte, NaturaList est entièrement personnalisable afin de vous offrir une interface sur mesure qui corresponde à vos besoins.

Pour cela, voici la marche à suivre :

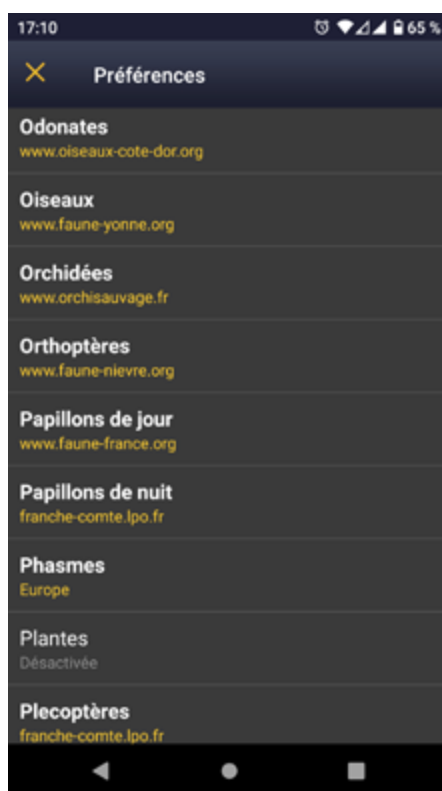
- Dans le menu de NaturaList, choisir « Préférences »
- Puis choisir « Liste d'espèces »
- « la synchronisation des espèces est nécessaire », puis cliquez sur « OK »
- la liste des groupes taxonomiques disponibles à la saisie apparaît ;
- Pour activer un groupe, cliquez dessus puis choisir « Liste d'un site web de référence » ou « Liste d'une zone géographique » en fonction de vos besoins.

En choisissant la liste d'un site web particulier, cela vous permet également d'avoir accès aux protocoles, aux codes projets, au niveau de rareté locale... liés à ce site.

Avec le passage à Faune-BFC, les sites web de référence locaux vont fermer fin 2023 au profit de Faune-France, passez donc dès à présent à la liste « [www.faune-france.org](http://www.faune-france.org) ».

Pour désactiver un groupe, appuyez sur « Désactivé/Réinitialiser ».

- M. Robert



## Œdicnème criard

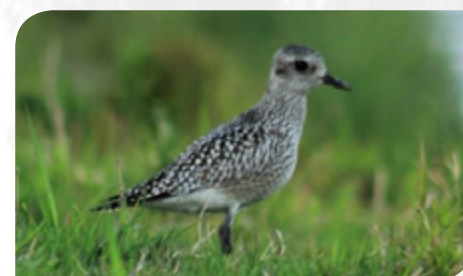
Au moins 4 dortoirs conséquents : jusqu'à 95 ind. en Saône-et-Loire le 30/09 (L. Triboulin) ; jusqu'à 61 ind. dans la Nièvre le 15/10 (S. Merle et D. Gaulard) ; jusqu'à 79 ind. dans la Nièvre le 16/10 (J. Pitois *et al.*) ; jusqu'à 55 ind. dans le Jura le 26/10 (J.-P. Paul).

## Échasse blanche

2 à 6 ind. à Saint-Symphorien-sur-Saône (21) entre le 02 et le 27/07 (D. Venero *et al.*).

## Avocette élégante

1 ind. à Thoisy-le-Désert (21) le 11/08 (L. Robert) ; 1 ind. à Saint-Symphorien-sur-Saône (21) le 15/12 (A. Thivolle) ; 1 ind. à Lure (70) le 16/12 (C. Chirio) ; 1 ind. à Pagney (39) le 16/12 (N. Derry *et al.*).



Pluvier argenté © O. Dumignard

## Pluvier argenté

2 ind. à La Charité-sur-Loire (58) entre le 25/09 et le 28/09 (J. Pitois) ; 1 ind. à Saint-Fargeau (89) les 02/10 et 21/10 (R. Eve et O. Bardet) ; 1 ind. à Verjux (71) le 02/10 (P. Gayet) ; 1 ind. dans la Nièvre les 15 et 19/10 (D. Gaulard et S. Merle) ; 1 ind. à Grosbois-en-Montagne (21) les 15 et 16/10 (P. Vernet et P. Roux).

## Guignard d'Eurasie

1<sup>er</sup> ind. à Bonboillon et Cugney (70) le 29/08 (M. Carisey et N. Derry) ; 4 ind. dont 3 ad et 1 1A à Gigny-sur-Saône (71) le 03/09 (P. Gayet) ; 1 ind. à Gigny-sur-Saône (71) le 04/09 enregistrement nocturne (P. Gayet) ; 3 ind. le 05/09 puis 2 ind. le 06/09 à Gigny-sur-Saône (A. Petitjean) ; dernier ind. à Marcilly-Ogny (21) le 13/09 (E. Puyrajoux). De nombreuses recherches effectuées en Côte-d'Or (cf article p. 8).

## Courlis corlieu

1 ind. à Besançon (25) le 01/08 (J. Langlade) ; 2 ind. à Soucy (89) le 05/08 (A. Mauss) ; 1 ind. à Marcilly-et-Dracye (21) le 05/08 (P. Vernet) ; 1 ind. à Verjux (71) le 14/08 (P. Gayet) ; 9 ind. à Grancey-le-Château-Neuveville (21) le 14/08 (M. Oudard) ; 16 ind. à Champagne-sur-Vingeanne (21) le 15/08 (M. Oudard) ; 1 ind. à Guerfand (71) le 16/08 (P. Gayet) ; 1 ind. à Larrey (21) le 17/08 (H. Gauche) ; 1 ind. le 20/08 (H. Gauche) puis 3 ind. le 21/09 (G. Risoud) dans l'ouest côte-d'orien.





## ENQUÊTES ET SUIVIS

# NICHOIRS À FRIQUETS

Le moineau friquet connaît un fort déclin en France lié, entre autres, à l'intensification des pratiques agricoles engendrant une raréfaction des sites de nidification. Face à ce constat, et afin de conforter les noyaux de populations nicheuses locales, la LPO a installé en 2020 et 2021, 134 nichoirs sur des sites favorables du val de Saône (21/71). Ces nichoirs expérimentaux comportent 3 cavités, avec des trous d'entrée de tailles différentes (28 mm, 30 mm et 32 mm). Au printemps 2022 le suivi des nichoirs a fait l'objet d'un effort de prospection important et protocolé dans le but d'évaluer l'efficacité, d'identifier les facteurs qui influencent leur occupation par le moineau friquet et de déterminer l'effort de prospection nécessaire au suivi annuel de l'espèce. Les six passages réalisés pour cette étude ont permis de détecter que 96 % des cavités ont été occupées. Malgré un taux d'occupation très important (57 % des nichoirs et 38,5 % des cavités occupées par l'espèce) qui montre l'attractivité du dispositif, l'analyse des résultats n'a pas permis de mettre en évidence de lien entre présence ou nombre de nichoirs et nombre de nids de moineau friquet sur un territoire donné. En

revanche, l'occupation des cavités par l'espèce est positivement corrélée à l'abondance de conspécifiques et à la hauteur du nichoir, et négativement corrélée à la surface de cultures autour du nichoir, à la distance à l'eau, à l'agrégation des nichoirs ainsi qu'à la présence d'autres espèces cavicoles. Les cavités de 30 mm et 32 mm sont les plus attractives pour l'espèce, alors qu'aucune cavité avec une entrée de 28 mm n'a été occupée. L'orientation du nichoir, la surface de prairie et la longueur du linéaire de haie n'expliquent pas la variabilité observée dans l'occupation.

- A. Barles

### Courlis cendré

1 ind. à Annéot (89) le 13/08 (J.-L. de Rycke).

### Barge rousse

1 ind. à Pagny (39) le 21/05 (G. Pascal et T. Laroche) ; 1 ind. à Larrey (21) le 14 puis les 17 et 18/09 (L. Encinas et O. Pellerin).

### Barge à queue noire

3 ind. à Pagny-le-Château (21) le 04/06.

### Tourneperre à collier

1 ind. dans la Nièvre le 11/09 (F. et C. Billard) ; 1 ind. à Vandenesse-en-Auxois (21) les 29 et 30/09 (P. Roux et E. Puyrajoux).

### Bécasseau maubèche

1 à 3 ind. à Jaulges (89) entre le 02/09 et le 10/09 (C. Binétruy et F. Bouzendorf).

### Bécasseau cocorli

3 ind. à Germigny-sur-Loire (58) le 23/08 (J. Pitois) ; 1 à 2 ind. à Jaulges (89) entre le 02/09 et le 10/09 (C. Binétruy et F. Bouzendorf) ; 2 ind. à Moutoux (39) du 04 au 06/09 (J.-P. Paul *et al.*) ; 1 ind. à Pagny (39) les 17 et 27/09 (N. Derry *et al.*) ; 14 observations de 1 à 8 ind. en S&L entre le 05/08 et le 05/10 (P. Gayet *et al.*) ; 21 observations de 1 à 4 ind. en Côte-d'Or entre le 22/08 et le 30/10 (O. Bardet *et al.*).

### Bécasseau de Temminck

2 ind. à Pierre-de-Bresse (71) le 01/09 (P. Gayet) ; 1 ind. à Vincent (39) le 04/09 (G. Petitjean) ; 1 ind. à Vandenesse-en-Auxois (21) les 04 et 05/09 (P. Roux *et al.*) ; 1 ind. à Verjux (71) le 08/09 (P. Gayet) ; 1 ind. à Champdivers (39) le 14/09 (J.-P. Paul) ; 1 ind. à Tailly (21) du 14 au 19/09 (B. Fontaine).

### Bécasseau sanderling

1 ind. à Arc-sur-Tille (21) le 04/09 (A. Rougeron) ; 1 ind. à Créancey (21) du 8 au 10/09 (P. Roux et E. Puyrajoux) ; 1 ind. à Lacanche (21) le 27/09 (B. Fontaine).



Bécasseau minute © P. Roux

### Bécasseau minute

90 données sur l'ensemble de la BFC dont 1 ind. à Tintury (58) entre le 29/07 et le 21/09 (J.-L. Dupuy *et al.*) ; 3 à 14 ind. à La Charité-sur-Loire entre le 25/09 et le 28/09 (J. Pitois) ; 5 ind. à Saint-Fargeau (89) le 02/10 (C. Binétruy et R. Eve).

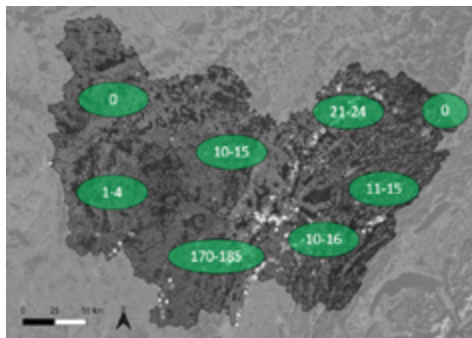
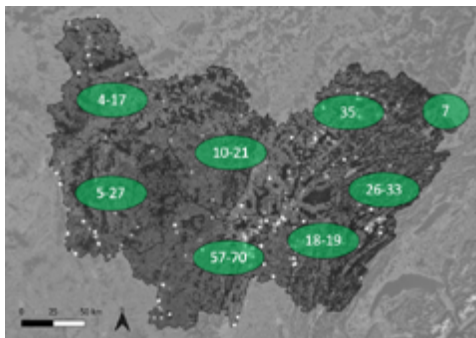




# VANNEAUX ET COURLIS EN BOURGOGNE- FRANCHE- COMTÉ

Les populations de limicoles et d'anatidés sont désormais estimées et/ou dénombrées à un rythme décennal en France. Après les enquêtes de 1996 et de 2010, une nouvelle édition fut réalisée en 2021-2022 sous la dénomination de LIMAT. Cette enquête comportait deux approches méthodologiques : par échantillonnage et par recensement. Le vanneau huppé et le courlis cendré ont ainsi été dénombrés par recensement, dans un cadre mutualisé avec le programme de conservation des oiseaux des zones humides agricoles, suivi annuel réalisé en Franche-Comté depuis 2011. Ces recensements ont été permis grâce à la mobilisation du réseau local de partenaires (OFB, EPTB Saône et Doubs, FDC 39, CPIE Bresse du Jura, Epage HDHL, etc. – liste non exhaustive), de stagiaires, bénévoles et salariés de la LPO BFC. L'objectif de ces recensements était d'obtenir une taille de population proche de l'exhaustivité et une répartition spatiale la plus fine possible.

Les résultats de cette enquête mettent en évidence la présence de 162 à 229 couples de vanneau huppé (76-135 en Bourgogne et 86-94 en Franche-Comté) et de 223 à 259 couples de courlis cendré (181-204 en Bourgogne et 42-55 en FC). Pour le vanneau huppé comme pour le courlis cendré, la plaine de Saône semble être primordiale pour l'accueil des reproducteurs, la Saône-et-Loire et la Haute-Saône concentrant une majeure partie des populations (voir carte ci-après). Pour les deux espèces, les effectifs ont été divisés par trois entre les années 80/90 et aujourd'hui, exception faite des effectifs de courlis cendré en Saône-et-Loire. Côté Franche-Comté, le programme de conservation mené sur le vanneau huppé a permis de maintenir les effectifs, alors que pour l'ensemble de la région, avec ou sans programme dédié, la population de courlis cendré semble décliner. ● B. Grand et S. Maas



Répartition départementale des effectifs de vanneau huppé (à gauche) et de courlis cendré (à droite) suite à l'enquête LIMAT 2021-2022



## Bécassine sourde

Notée à partir du 05/10, soit 21 jours plus tôt qu'en 2021.

## Bécassine double

1 ind. à Varennes-Vauzelles (58) le 31/08 (M. Malhere).

## Combattant varié

1 ind. à Pierre-de-Bresse (71) le 22/12 (J.-M. Frolet) hivernant très rare en 71.

## Chevalier arlequin

Une trentaine de données en BFC entre le 06/08 et le 16/11 dont 1 ind. à Tintury (58) entre le 11/09 et le 13/09 (S. Merle *et al.*) puis 1 ind. le 17/10.



Glaréole indéterminée © M. Oudard

## Glaréole indéterminée

1 ind. à Chaignay (21) le 03/09 (M. Oudard).

## Mouette tridactyle

Année d'afflux, avec jusqu'à 96 ind. sur la région à partir du 23/11 : cf. note page 12.

## Mouette pygmée

Une trentaine de données sur la région entre le 02/09 et le 09/12 (P. Roux *et al.*).

## Mouette mélanocéphale

3 ind. à Saint-Ouen-sur-Loire (58) le 03/07 (J.-L. Dupuy et J. Allain) ; 1 ind. à La Loyère (71) le 05/07 (B. Fontaine) ; 1 ind. à Marcenay (21) les 16 et 27/08 (M. Dumont *et al.*) ; 1 à 2 ind. à Thoisy-le-Désert (21) entre le 01 et 11/09 (M. Dumont *et al.*).

## Goéland cendré

1 ind. à Darse sud (71) le 13/10 (P. Gayet) le plus précoce en 71.

## Goéland argenté

1 ind. à Quetigny (21) le 25/07 (S. Guillebault) ; 1 à 3 ind. à Épervans (71) entre le 20/11 et le (P. Gayet) ; 6 ind. à Moutoux (39) le 19/12 (T. Habert) ; 1 ind. à Chaffois (25) les 27 et 29/12 (D. Michelat et L. Beschet).

## Goéland pontique

Quasi-quotidien entre le 13 et le 30/12 sur le dortoir de la darse d'Épervans (71) 8 1A, 1 2A, 1 3A, 2 4A et 1ad (P. Gayet) ; 2 ind. à Vandenesse-en-Auxois (21) le 16/12 (F. Messé) ; 1 ind. à Saint-Florentin (89) le 17/12 (F. Bouzendorf) ; 1 ind. à Chaffois (25) les 27 et 29/12 (D. Michelat) ; 2 ind. à Bouverans (25) le 29/12 (D. Michelat).



# BILAN DE L'ENQUÊTE CHEVÊCHE

## RÉALISÉE DANS LA NIÈVRE

Suite à la Covid-19, le recensement des chevêches sur la zone d'étude de la Nièvre a repris. Cette zone, suivie annuellement depuis maintenant 22 ans, s'étend sur 2093 ha et correspond à une seule commune située dans la basse vallée de l'Allier, au sud-ouest de Nevers.

Dès l'automne 2021, les cris et les chants laissaient présager une augmentation du nombre de couples sur la zone. C'est ce qui s'est confirmé au printemps suivant avec une population qui a doublé suite aux étés chauds répétitifs. Ainsi, 15 couples certains et 3 mâles isolés non appariés ont pu être recensés (soit une densité de 0,86 mâle/km<sup>2</sup>).

Dans le même temps, cette enquête permet de voir que le nombre de couples de faucons crécerelles nicheurs a fortement augmenté ainsi que le nombre de moineaux domestiques aux différents dortoirs. Les hiboux moyen-duc semblent se maintenir, les hulottes semblent elles en augmentation alors que les effraies des clochers plutôt en déclin.

- S. Coquery

## RÉALISÉE EN SAÔNE-ET-LOIRE

Une population de chevêche d'Athéna a priori importante, mais aucune étude ? La Saône-et-Loire se devait de réagir ! Nous avons donc lancé en 2022 une grande enquête participative de recensement des mâles chanteurs avec le protocole habituel de la « repasse ».

Le bilan de cette première enquête est très positif avec 32 bénévoles impliqués dans la prospection de 52 communes, soit 8 % du territoire départemental. Ceux-ci ont permis de contacter pas moins de 162 mâles chanteurs ! Les zones prospectées ont montré des densités très variables allant de 0 à 1,48 couple/km<sup>2</sup>, nous permettant d'identifier des secteurs géographiques particulièrement riches. Forts de ces premiers résultats, nous relançons l'enquête en 2023 sur de nouvelles communes afin notamment de pouvoir estimer plus précisément la taille de la population départementale.

Le [rapport complet est disponible ici](#).

- J. Stryjak



### Goéland brun

Nombreuses données en région entre le 04/10 et le 26/12. 2 ind. bagués (provenances différentes) à Saint-Florentin (89) le 17/12 (F. Bouzendorf). L'un a été bagué aux Pays-bas le 30/06/2018.

### Goéland brun x Goéland leucophée

Premier cas connu d'hybridation pour la Bourgogne avec 2 ad. et 3 poussins à Saint-Ouen-sur-Loire (58) du 12/06 au 03/07 (J. Allain, M&B. Anglaret et J.-L. Dupuy).

### Sterne caspienne

2 ind. à Rouvres-en-Plaine (21) le 16/07 (T. Rigaud *et al.*) ; 2 ind. à Marcenay (21) le 20/08 (G. Schneider *et al.*) ; 1 ind. à Pagney (39) le 01/09 (G. Pascal) ; 1 ind. en migration nocturne à Besançon le 03/09 (J. Langlade) ; 2 ind. à Vaire-et-Montoille (70) le 07/09 (J. Grandjean) ; 2 ind. à Tintury (58), le 21/09 (M. Malhere) ; 2 ind. à Thoisy-le-Désert (21) le 09/10 (L. Mariton *et al.*).



Croquis de sternes caugek © T. Bay-Nouailhat

### Sterne caugek

3 ind. en Haute-Saône le 13/07.

### Sterne naine

Dernière donnée à Gimouille (58) le 05/09 (J.-L. Dupuy et D. Aubert).

### Sterne arctique

1 ind. à Largillay-Marsonnay (39) les 20 et 22/10 (W. Guillet).

### Guifette moustac

1 ind. à Lacanche (21) le 23/07 (B. Fontaine et G. Defontaine) ; 1 ind. à Tintury (58) le 21/09 (M. Malhere).

### Plongeon catmarin

1 ind. à Dambenois (25) le 12/12 (F. Jouan).

### Plongeon arctique

1 ind. à Gron (89) le 24/11 (C. Binétruy) ; 1 ind. à Fontenu (39) du 22 au 28/12 (E. Wolff *et al.*).

### Ibis falcinelle

1 ind. à Baugy (71) le 23/07.

### Spatule blanche

1 ind. à Tintury (58) du 23/07 au 17/09 (M. et B. Anglaret *et al.*).



## LE GUIGNARD EN CÔTE-D'OR

Chaque fin d'été, le guignard d'Eurasie en provenance de la toundra fait halte sur notre territoire. Discret, il se laisse admirer quelques jours au prix de méticuleuses prospections sur les vastes secteurs agricoles favorables. Il poursuit ensuite son voyage vers le Maghreb, où il hiverne.

Sur la base d'un fort engouement pour l'espèce en Côte-d'Or depuis de nombreuses années, un comptage simultané a été mis en place en 2022 dans le département. L'objectif était de valoriser l'effort de prospection et d'accroître les connaissances locales sur l'espèce (identification des sites de halte, estimation et mesure de l'évolution interannuelle des effectifs). Deux journées ont ainsi été fixées afin de couvrir au mieux le passage de l'espèce : les 27/08 et 03/09. Sur chacune d'elles, les ornithos volontaires étaient invités à prospecter en priorité les sites de halte connus mais également tout site potentiellement favorable.

21 participants ont répondu présent et ont prospecté 66 lieux-dits répartis sur 34 communes du département, pour un effectif total dénombré de 21 guignards (10 ind. le 27/08 et 11 ind. le 03/09). Cela représente un effectif assez faible en comparaison des données ponctuelles obtenues sur les dernières années, s'expliquant peut-être par les conditions anticycloniques de la fin d'été, peu propices aux haltes migratoires, ou plus hypothétiquement par une mauvaise année de reproduction. Toutefois, le comptage aura permis de découvrir un nouveau site de halte (Quincy-le-Vicomte) et de confirmer la fréquentation de trois sites historiquement connus (Busserotte-et-Montenaille, Saint-Martin-du-Mont et Salives).

Fort d'une belle implication pour cette première édition, le comptage simultané sera reconduit cette année le samedi 26/08/2023 et le samedi 09/09/2023. Nous vous attendons nombreux pour compter les guignards !

- M. Oudard

### Crabier chevelu

1 ind. à Iguerande (71) le 01/07 (M. Laine) ;  
1 ind. à La Chapelle Saint-Sauveur (71) le 10/09 (B. Grand) ; 1 ind. à La Roche-Morey (70) du 13 au 21/11 (S. et L. Charles et M. Giroud).

### Élanion blanc

De plus en plus d'observations notées sur la région, avec 5 couples reproducteurs dans la Nièvre, avec un minimum de 13 jeunes à l'envol, donc de nombreux individus revus durant toute la période sur les zones de reproduction.



Élanion blanc (immature) © K. Ancel

### Aigle pomarin

Le couple habituel est toujours sur son secteur dans le Doubs (25) avec un jeune envolé.

### Aigle royal

1<sup>re</sup> mention départementale avec 1 ind. à Sainte-Magnance (89) le 20/10 (C. Binétruy).

### Aigle de Bonelli

Pour la seconde année consécutive, estivage dans l'auxois (21) d'un jeune équipé d'une balise GPS en Grèce en 2021 ; puis hivernage dans l'Yonne à partir du 02/12. 1<sup>ère</sup> mention pour l'Yonne.

### Busard pâle

Une dizaine d'observations en région entre le 03/09 et le 23/10 ; 1 ind. à Girolles (89) le 02/10 (J.-L. de Rycke).

### Pygargue à queue blanche

Toujours un ind. en Côte-d'Or observé le 30/07 et le 14/09 (A. Barles et J.-P. Couasné).

### Buse présentant des critères de la ssp. vulpinus (buse des steppes)

Toujours le même ind. à Chalèze (25) les 08 et 18/11 puis le 07/12 (M. Giroud).

### Chouette de Tengmalm

2 données dans le Doubs les 06 et 17/07 (S. Clément & H. Gens) ; 2 données dans le Jura le 17/07 et le 10/11 (N. Beraud & E. Wolff).

### Petit-duc scops

1 couple avec reproduction avérée dans le Doubs (J.-P. Paul) ; présent dans 7 communes de S&L (E. Georges *et al.*) avec une dernière obs. le 23/07.





## HORS NORMES

# AFFLUX DE ROLLIERS D'EUROPE EN BFC

Le rollier d'Europe est réparti entre l'ouest du bassin méditerranéen et les portes de l'Asie, en passant par l'Europe centrale et les pays Baltes. Migrateur strict, il hiverne en Afrique australe. En France, cet insectivore coloré est aujourd'hui typiquement méditerranéen alors qu'il atteignait l'Alsace par le passé. Notre pays semble accueillir une des rares populations à dynamique positive (estimée à 1300-1500 couples) dans un contexte de déclin en Europe du Nord et centrale.

### Le rollier en Bourgogne-Franche-Comté

En BFC, le rollier est un migrateur occasionnel. Avant 2000, la Bourgogne comptabilise 7 individus égarés au printemps et à l'été entre 1948 et 1989 tandis que la Franche-Comté comptabilise 8 individus égarés au printemps, entre 1965 et 1999. En août-septembre 2014, la BFC connaît comme la moitié sud de la France un premier afflux de rolliers. À cette occasion, 18 individus sont dénombrés dans notre région : 7 en Côte-d'Or, 5 dans le Jura, 3 en Saône-et-Loire, 2 dans le Doubs et 1 en Haute-Saône. La dispersion concerne des rolliers essentiellement juvéniles en provenance des zones de reproduction méditerranéennes. Notre région représente alors la limite nord du phénomène. Entre l'afflux de 2014 et fin 2021, le rollier d'Europe reste rare en BFC, mais il se montre annuellement avec 37 individus détectés : 28 en automne (75 %) et 9 (25 %) au printemps.

### 2022 : le grand débarquement

En août-septembre 2022, une grande moitié sud-est de la France connaît une dispersion de rolliers d'une ampleur sans précédent. Le total dénombré en BFC atteint 258 individus !

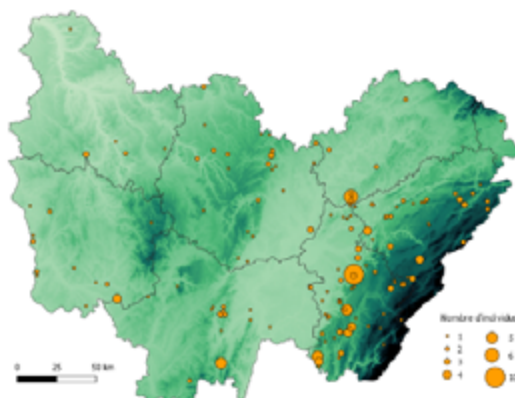


Figure 1 : Répartition et effectifs des rolliers d'Europe en août-septembre 2022 en BFC.

### Hibou des marais

1 ind. à Culles-les-Roches (71) le 25/09 (G. Micheli) ; 2 ind. à Verjux (71) à partir du 04/10 (B. Grand *et al.*).

### Huppe fasciée

1 ind. toujours présent à Maxilly-sur-Saône (21) le 11/11.

### Rollier d'Europe

Afflux remarquable avec 258 ind. dispersés sur 143 communes de la région : cf. note page 9.

### Faucon kobez

1 ind. en migration à Bonnevent-Velloreille (70) le 28/08 (M. Giroud) ; 1 ind. à Yverre (89) le 12/09 (L. Encinas) ; 2 ind. à Francheville (21) le 11/10 (O. Gilg).

### Faucon émerillon

De nombreuses observations à travers la région avec le premier ind. à Gigny-sur-Saône (71) le 03/09 soit avec trois semaines d'avance (P. Gayet).

### Pie-grièche grise

1 ind. à Lucenay-lès-Aix (58) le 12/10 (M.-A. Larbot) ; 1 ind. à Grenois (58) le 19/10 (D. Simpson) ; 1 ind. à Sacy (89) le 20/10 (J. Convert) ; 1 ind. à Précy-le-Sec (89) le 07/11 (C. Ferreira) ; 1 ind. à Noyers (89) le 21/11 (A. Vernet) ; 1 ind. à Chemilly-sur-Yonne (89) le 25/11 (F. Bouzendorf) ; près de 260 observations renseignées en FC.

### Pie-grièche à tête rousse

1 ind. à Mesnois (39) le 25/07 (L. Attabi).



Corneille mantelée © J.-P. Paul

### Corneille mantelée

1 ind. dans le secteur de Buffard (25) du 22/07 au 02/10 (J.-P. Paul *et al.*).

### Rémiz penduline

Nombreuses données sur 22 communes de BFC à partir du 05/10 (F. Bouzendorf *et al.*).

### Cochevis huppé

1 ind. à Champvert (58) le 07/07 (C. Sénéchal) ; 8 ind. à Aillant-sur-Tholon (89) le 19/11 (F. Bouzendorf) ; 1 ind. à Rochefort-sur-Nenon (39) du 16/07 au 07/11 (C. Giacomo *et al.*).

### Hirondelle de rochers

1 nid occupé à Marmagne (71) (B. Grand).



## Géographie

L'afflux concerne 143 communes des huit départements (voir figure 1). Le Jura est touché sur 52 communes. Viennent ensuite le Doubs (30), la Côte-d'Or (23), la Saône-et-Loire (14), la Nièvre (12), l'Yonne (5), la Haute-Saône (6) et enfin le Territoire-de-Belfort (1). Les reliefs de l'arc jurassien sont particulièrement prisés tandis que Bresse et Val de Saône semblent presque évités.

## Chronologie

Le mouvement est amorcé le 2/08 en deux localités du Jura. La phase de colonisation a lieu durant la 1<sup>re</sup> quinzaine d'août (voir figure 2). Le 15/08, on dénombre 55 rolliers sur 27



Figure 2 : Phénologie d'apparition des rolliers d'Europe en août-septembre 2022 en BFC

sites. Au-delà et jusqu'au 27/08, l'afflux marque un plateau avec en moyenne 68 oiseaux sur 37 sites. Le pic est noté les 20 et 21/08 avec 76 rolliers sur 42 communes. L'effectif décroît ensuite du 28/08 au 10/09. Le dernier oiseau est observé le 17/09 dans la Nièvre.

## Effectifs

Le total de 258 rolliers est une estimation résultant de la somme des effectifs maximum par site. Dans la majorité des cas, les rolliers sont vus à l'unité (53 %) ou en duo (29 %). Environ 10 % des localités voient jusqu'à 3 rolliers et les groupes de 4 ou plus

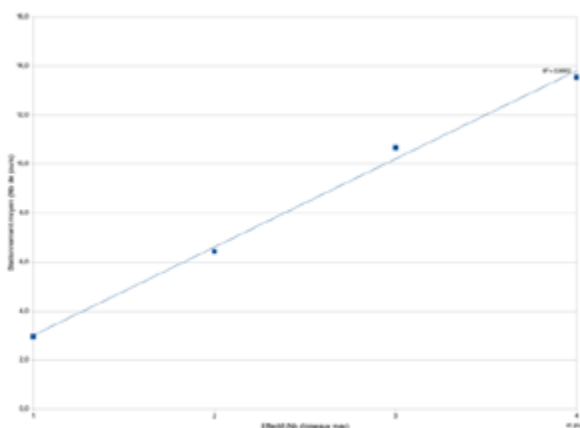


Figure 3 : Corrélation entre la taille des groupes de rolliers et la durée de leur stationnement en août-septembre 2022 en BFC

concernent moins de 8 % des cas. L'effectif local record est de 13 rolliers, entre Buvilly et Poligny (vignoble jurassien), le 15/08. La corrélation entre la durée des stationnements et la taille des groupes est remarquablement étroite (voir figure 3), les deux facteurs étant liés à l'attractivité alimentaire du lieu.

## Discussion

La dispersion de rolliers en août-septembre 2022 a été exceptionnelle de par son ampleur 50 fois supérieure

## Pigeon ramier

Un des meilleurs scores nationaux avec 724 776 ind. en migration à Bouzeron (71) le 18/10 (collectif).

## Bouscarle de Cetti

1 ind. sur 6 communes (89) entre le 20/08 et le 01/10 (C. Binétruy *et al.*).

## Pouillot de Sibérie

1 ind. aux Maillys (21) le 24/11 (A. Rougeron) ; 1 ind. à Girolles (89) le 02/12 (A. Chotard) ; 1 ind. à Vaire-et-Montoille (70) du 04 au 07/12 (N. Derry *et al.*).

## Rousserolle turdoïde

Une vingtaine d'observations sur 4 départements (21, 25, 71, 89) jusqu'au 25/08 (S. Baschung *et al.*).

## Phragmite aquatique

1 ind. capturé au camp de baguage de Marcenay (21) le 03/08 (collectif).

## Rousserolle isabelle

2<sup>de</sup> mention régionale avec 1 ind. capturé au camp de baguage de Saint-Julien-du-Sault (89) le 07/09 (F. Bouzendorf) : cf. note page 15.

## Rousserolle verderolle

2 ind. capturés au camp de baguage de Marcenay (21) le 09/08 (collectif) ; près de 35 obs. réparties dans le Doubs, le Jura et le Territoire de Belfort.



Hypolaïs icterine © M. Giroud

## Hypolaïs icterine

1 ind. à Bellefond (21) le 16/08 (A. Rougeron & T. Lahlafi) ; 1 ind. à Besançon (25) le 17/08 puis 1 second le 19/08 (M. Giroud) ; 1 ind. à Bannans (25) le 20/08 (D. Michelat).

## Locustelle lusciniôïde

1 ind. à La Rivière-Drueon (25) du 4 au 10/07 (D. Michelat) ; 1 ind. capturé au camp de baguage de Saint-Julien-du-Sault (89) le 03/09 (collectif).

## Fauvette mélanocéphale

8 observations dans les secteurs habituels de Saône-et-Loire jusqu'au 11/11 (V. Dobigny).



Rollier d'Europe © C. Maire





à l'apparition moyenne récente de l'espèce en BFC et 15 fois supérieure à celle de l'afflux de 2014. Si ce phénomène est observé annuellement dans les départements bordant la Méditerranée, il a été amplifié en 2022 dans des proportions inattendues en termes d'effectifs et de répartition.

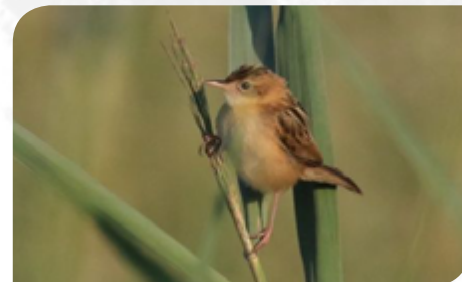
Les causes du phénomène sont à rechercher dans la conjonction de la phénologie d'envol et dispersion des jeunes rolliers dans le sud de la France et d'une sécheresse historique dans tout le pays. Les secteurs occupés (prairies de montagne, plateaux ou collines) suggèrent une fuite vers le nord et en altitude pour des raisons alimentaires. Les secteurs de plaine totalement grillés semblent en effet pauvres en orthoptères en fin d'été 2022. Les stationnements de deux, parfois trois et jusqu'à quatre semaines montrent que la BFC n'a pas été le théâtre éphémère d'oiseaux égarés mais bien une zone de dispersion opportune pour accumuler des ressources avant la migration vers l'Afrique. Ce comportement pourrait être aussi adopté par les guépriers d'Europe, sans être détecté du fait de la présence de nicheurs locaux.

Comment va évoluer le statut régional de l'espèce au lendemain de cet afflux ? Faut-il envisager un glissement vers le nord de la zone de reproduction à l'horizon de quelques décennies ?

- J.-P. Paul et A. Rougeron

### Cisticole des joncs

3 ind. à Andryes (89) entre le 01/07 et le 06/09 (T. Guéret *et al.*) ; 1 ind. à Marcigny (71) observé jusqu'au 24/12 (B. Dury) ; reproduction à Varennes-Vauzelles (58) avec des ind. revus jusqu'au 16/09 (J.-L. Dupuy *et al.*) ; reproduction à Saint-Martin-sur-Nohain (58) avec des ind. revus jusqu'au 27/10 (J.-F. Ozbolt *et al.*) ; 1 ind. à Germigny-sur-Loire (58) le 18/10 (J. Pitois).



Cisticole des joncs © B. Fontaine

### Merle à plastron

1 ind. capturé au camp de baguage de Saint-Julien-du-Sault (89) le 03/10 (collectif) ; 8 données en Côte-d'Or en octobre (O. Gilg *et al.*) ; première observation hivernale avec 1 ad à Tournus (71) le 16/12 (S. Petit) ; près de 30 données en FC.

### Gorgebleue à miroir

Reproduction prouvée à Larrey (21) grâce à la capture d'un jeune ind. au camp de baguage de Marcenay (21) en août (collectif).

### Gobemouche à collier

1 ind. à Neuvy-sur-Loire (58) le 08/09 (E. Cornieux).

### Pipit à dos olive

1 ind. en migration nocturne à Besançon (25) le 17/10 (J. Langlade).

### Pipit à gorge rousse

1 ind. à Chissey-sur-Loue (39) le 06/10 (J.-P. Paul) ; 1 ind. à Chamblay (39) le 26/10 (J.-P. Paul).





# AFFLUX DE MOUETTES TRIDACTYLES EN BOURGOGNE- FRANCHE-COMTÉ

La fin du mois de novembre 2022 aura été marquée par deux forts épisodes venteux sur l'Ouest du pays. Le premier a surtout touché la Bretagne et la Manche les 16 et 17, avec une pointe à 145 km/h à Granville. Le second, les 21 et 22, s'est étalé jusqu'au Pays basque, le record allant cette fois-ci pour l'île de Groix avec 158 km/h.

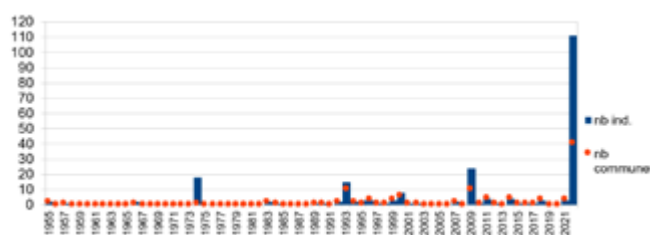
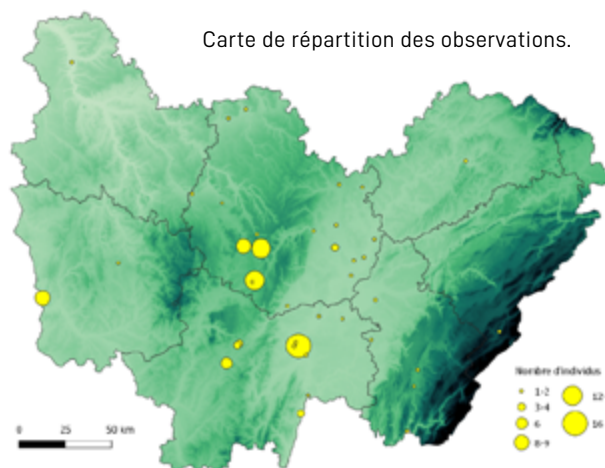
Alors que la première tempête n'avait permis la découverte que d'une seule mouette tridactyle en BFC, la suivante a provoqué un nombre de données record pour la région, notamment pour les départements de la Côte-d'Or et de la Saône-et-Loire.

Le 23 novembre, les premiers groupes sont découverts fortuitement en l'espace de quelques heures : 13 ind. à Thomirey (21), 9 à Épervans (71), etc. Alertés par ces effectifs déjà exceptionnels, les ornithos locaux font vite passer l'alerte dans leurs différents réseaux, motivant des recherches spécifiques dès le lendemain.

Ainsi, le 24 novembre, la « trida » est notée sur pas moins de 26 communes, pour un total de 96 ind. présents sur l'ensemble de la région ! Le record va - sans surprise - à la darse de Saint-Marcel (71) avec 16 oiseaux.

Dans les jours qui suivent et malgré quelques nouvelles découvertes, l'effectif total sur l'ensemble de la région ne fait que décroître : 52 le 25 novembre, 47 le 24, 40 le 23... le 21 décembre, il ne reste plus qu'un oiseau, à Chalon-sur-Saône.

- A. Rougeron



Historique des observations de mouettes tridactyles en BFC depuis 1955.

## Venturon montagnard

1 ind. à Lajoux (39) le 29/09 (H. Maitre) ;  
1 ind. à Bellecombe (39) le 05/10 (S. Gardien) ; 1 ind. à Bellefontaine (39) le 09/10 (S. Georget et L. Friess) ; 2 ind. à Chapelle-des-Bois (25) le 22/10 (L. Marsaud) ; env. 20 ind. à Septmoncel (39) le 23/10 (P. Durlet).

## Bruant des neiges

1 ind. à la Motte-Ternant (21) le 12/10 (O. Bardet).

## Bruant à gorge blanche

Toujours le même ind. aux Bouchoux (39) jusqu'au 23/07 (présent depuis le 01/06, C. Saliner *et al.*).

## Bruant fou

2 ind. à Salins-les-Bains (39) le 26/08 (C. Mauvais) ; 2 ind. à Cormot-le-Grand (21) entre le 16/11 et le 10/12 (E. Puyrajoux *et al.*) ; 3 ind. à Gizia (39) le 21/11 (C. Saliner) ; 1 ind. dans le sud S&L le 23/11 ; 2 ind. à Arinthod (39) le 24/11 (C. Giacomo) ; env. 10 ind. à Salins-les-Bains (39) le 27/12 (J.-P. Paul).

## Bruant ortolan

Près de 70 observations d'1 à 11 ind. à travers la région (hors 58, 89, 90) entre le 14/08 et le 09/10 (P. Gayet *et al.*).



## MAMMIFÈRES



## Crocidure leucode

1 ind. dans une pelote de réjection à Gemeaux (21).

## Crossope aquatique

4 ind. tombés dans un piège à Larrey (21) en août (S. Prunot).

## Musaraigne alpine

1 ind. mort à Bellefontaine (39) le 15/07 (L. & P. Dubois).



Empreinte de loutre d'Europe © É. Georges

## Loutre d'Europe

13 observations indirectes (6 en 21, 2 dans le 39, 3 dans le 58 et 2 en 71) à partir d'épreintes et/ou empreintes (H. Barré-Chaubet *et al.*) ; 2 ind. au piège-photo dans le sud-est de l'Yonne le 20/07 (F. Bouzendorf).





## NOT'URALISTES

**N.B. : Nous comptons sur vous pour apporter votre contribution à cette chronique. Il n'y a pas de limite dans le temps, tant que les souvenirs sont encore frais, alors n'hésitez pas à ressortir vos carnets ! Bien sûr, tous les taxons sont concernés (mammifères, reptiles, poissons... pourquoi pas odonates ?).**

**Merci d'envoyez vos récits à [matthieu.robert@lpo.fr](mailto:matthieu.robert@lpo.fr) !**

## HYBRIDATION DE GOÉLANDS (NIÈVRE)

C'est sur une sablière en bord de Loire que des observateurs de la LPO ont repéré un goéland brun nicheur au printemps 2022. Plusieurs heures d'observations ont été nécessaires avant de comprendre que les poussins étaient issus d'un couple « mixte », c'est-à-dire de parents goéland brun et goéland leucophée. Ce même site accueillait l'année précédente la première colonie de goélands leucophées dans le département de la Nièvre, totalisant 7 couples et 18 poussins. Le repérage d'un goéland brun le 17 avril, puis d'un second le 23 avril, parmi la colonie pouvait laisser supposer une éventuelle nidification.

Le 28 mai, on pouvait enfin observer 3 poussins en compagnie d'un goéland brun dont le comportement laissait peu de doute sur la filiation. Toutefois, nous avons constaté avec étonnement que le second parent était... un goéland leucophée !

Une recherche sur l'éventualité de poussins hybrides a confirmé nos soupçons : « En France, l'espèce (G. brun) niche sur le littoral [...] Quelques cas exceptionnels de reproduction ont été enregistrés en France continentale (comme par exemple sur une île de la Loire) et concernent plus généralement des couples mixtes constitués d'un goéland brun apparié à un goéland leucophée. ».

Cette hypothèse est également soutenue par Philippe J. Dubois, que nous avons questionné sur le sujet : « Ce que vous décrivez ressemble en effet très fort à un couple mixte brun x leucophée. En fait tous les grands goélands peuvent s'hybrider entre eux. ».

La nichée est arrivée à terme et a pu prendre son envol début juillet.

- J. Allain, B. & M. Anglaret et J.-L. Dupuy

### Lynx boréal

1 famille de 4 ind. dans le 70 au cours de l'été ; 1 ind. sur la côte (21) fin juillet et 1 ind. observé régulièrement en vallée de l'Ouche (21) (A. Rougeron *et al.*) ; 2 données issues de piège-photos en Saône-et-Loire en nov. et déc. (A. Pinard *et al.*).

### Genette commune

1 ind. à Velars-sur-Ouches (21) le 19/07 (M. Dutry) ; 1 ind. à Macornay (39) le 10/10 (N. Caniotti).



## REPTILES



### Vipère péliade

1 ind. dans le Jura le 11/07 (Y. Jullien) ; 4 données dans le Doubs entre le 25/07 et le 21/09 dont un ind mort (E. Mehl & al).

### Tarente de Maurétanie

1 juv. trouvé dans une valise à Châtillon-sur-Seine (71) le 19/08 ; 1 ind. à Auxonne (21) le 19/12 (J. Buatois).



Tarente de Maurétanie © J. Buatois



## AMPHIBIENS



### Pélodyte ponctué

1 ind. à Mailly-le-Château (89) le 17/10 (C. Klainguer).

### Triton ponctué

Présence d'une station à Morteau (25) le 11/07 (T. Cuenot).



## ODONATES



Agrion mignon © N. Derry

### Agrion mignon

5 stations en région (71, 21, 25, 70, 39) sur juillet (B. Dury *et al.*) dont une à plus de 250 ind. en Haute-Saône (F. Louiton).





# UNE COULEUVRE D'ESCULAPE RARISSIME (DOUBS)

Le 16 juillet dernier, un ami m'envoie pour identification une photo d'un serpent qu'il vient d'extirper des griffes d'un chat sur son lieu de travail, en vallée de l'Ognon (25).

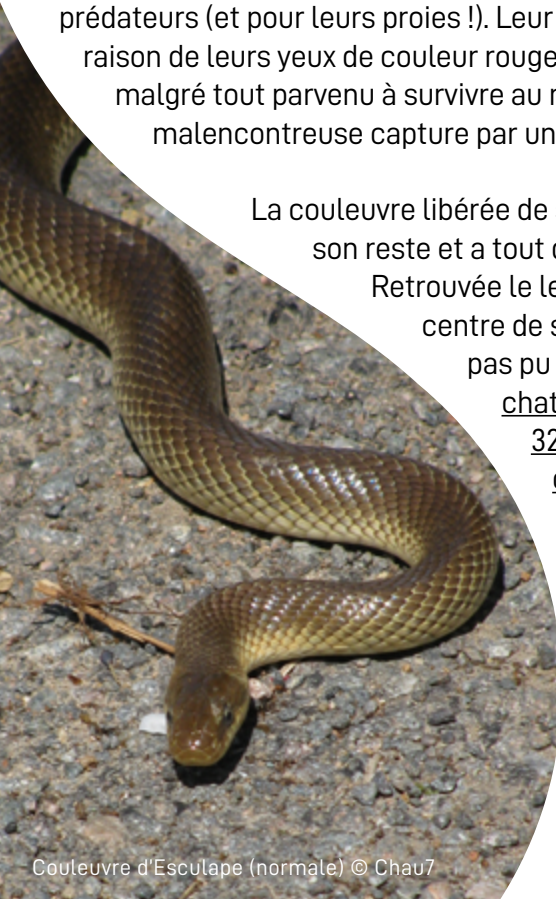
Le reptile photographié est un subadulte de couleuvre d'Esculape d'environ 70 cm, avec une particularité rarissime en milieu naturel : il s'agit d'un individu albinos.

Il ne s'agirait que de la 12<sup>e</sup> mention d'une couleuvre d'Esculape albinos sauvage en Europe, et la seconde pour la France (Geniez & Cheylan, 2012). En Europe, l'albinisme n'a été constaté que sur 5 autres espèces de serpents : la couleuvre verte et jaune, la coronelle lisse, la vipère aspic, la vipère péliade et la vipère ammodyte (Curic A., 2019).

Ces animaux survivent très rarement à l'état sauvage car ils sont vulnérables aux rayons ultraviolets, beaucoup plus visibles pour les prédateurs (et pour leurs proies !). Leur vue est en outre mauvaise en raison de leurs yeux de couleur rouge. Le serpent découvert était malgré tout parvenu à survivre au minimum un an, jusqu'à cette malencontreuse capture par un chat domestique.

La couleuvre libérée de son prédateur n'a pas demandé son reste et a tout de suite regagné un abri proche. Retrouvée le lendemain, elle a été confiée à un centre de soins, qui n'a malheureusement pas pu la sauver. On estime que les chats domestiques tuent environ 32,4 millions de reptiles en France chaque année.

- P. Cheveau



## Aeschne subarctique

Une dizaine de données dans le sud du Doubs jusqu'au 12/08 (F. Bouzendorf *et al.*).

## Onychogomphe à crochets

1 exuvie à Pouilly-sur-Loire (58) le 17/07 (J.-L. Merot).



Ophiogomphe serpentin © U. Riotte

## Ophiogomphe serpentin

6 exuvies à Cosne-Cours-sur-Loire (58) le 07/07 (R. Frioux) ; 1 ind. à Mesves-sur-Loire (58) le 11/08 (U. Riotte) puis le 10/09 (R. Rolland).

## Oxycordulie à corps fin

2 ind. à Tart-le-Haut (21) le 05/07 (A. Rougeron) ; 1 ind. à Sainte-Vertu (89) le 15/07 (V. Clement).

## Chlorocordulie arctique

4 stations dans le Doubs occupées jusqu'au 12/08 (J.-L. Lambert *et al.*) ; 1 station dans le Jura avec 3 données entre le 09 et le 26/07 (S. Wroza *et al.*).

## Chlorocordulie à tâches jaunes

3 ind. à Faverolles-lès-Lucey (21) le 09/07 (M. Oudard) ; 1 ind. à Marcilly-sur-Tille (21) le 31/07 (V. Milaret).

## Leucorrhine à front blanc

Jusqu'à 30 ind. dans le sud du Doubs entre le 06 et le 27/07 (J.-L. Lambert *et al.*).

## Leucorrhine douteuse

Jusqu'à 100 ind. dans l'est jurassien entre le 09 et 16/07 (S. Wroza *et al.*) ; jusqu'à 4 ind. dans le sud du Doubs entre le 12 et 27/07 (F. Bouzendorf *et al.*) ; 1 ind. dans le nord-est de la Haute-Saône le 14/08 (T. Chevalier).

## Leucorrhine à gros thorax

1 ind. dans le 90 le 05/07 (R. Rocklin) ; 2 communes occupées dans le Doubs (T. Cuenot *et al.*) ; 2 stations dans l'est jurassien les 11 et 27/07 (J.-L. Lambert & S. Bost).

## Sympétrum vulgaire

1 ind. dans le nord côte-d'orien le 01/07 ; 1 ind. à Volesvres (71) le 06/07 (G. Personnic) ; 1 ind. à Sermoise-sur-Loire (58) le 06/08 (J.-L. Dupuy) ; 1 ind. à Tart-le-Haut (21) le 12/09 (A. Rougeron) ; 1 ind. à Chantenay-Saint-Imbert (58) le 04/10 (J. Pitois).





## 2<sup>E</sup> MENTION D'UNE ROUSSEROLLE ISABELLE EN BFC

Le 7 septembre 2022 est une journée assez calme à la station de baguage de Saint-Julien-du-Sault (89), le flux migratoire ralentissant après trois jours plus intenses. Depuis 14 ans, le site a déjà accueilli quelques oiseaux rares (pouillot à grands sourcils, lusciniolle à moustaches, rousserolle des buissons), mais d'autres espèces font encore rêver bagueurs et aides-bagueurs. Ce matin-là, nous sommes six à faire tourner la station quand une « petite rousserolle avec un sourcil » encore en pochon est annoncée et apportée à la table de baguage. Dès sa prise en main, l'identification est instantanée et tout le monde comprend qu'une rousserolle isabelle vient (enfin) d'être capturée à Saint-Julien-du-Sault ! Un rêve se réalise et le reste de la matinée se déroule sur un petit nuage.

Il s'agit d'un petit sylvidé de teinte pâle avec un long sourcil blanc. Son aile est courte (59,5 mm) et sa formule alaire est discriminante : la 2<sup>e</sup> rémige primaire est plus courte que la 6<sup>e</sup> et les 4<sup>e</sup> et 5<sup>e</sup> rémiges primaires sont quant à elles émarginées. La légère usure des plumes de vol indique que c'est un adulte.

La rousserolle isabelle niche de la Roumanie au nord de la mer Caspienne. Il existe 70 à 80 données de l'espèce en France, dont les trois quarts sont issues du baguage. La plupart de ces captures sont littorales et celle réalisée ici doit être la 11<sup>e</sup> dans les terres. Cette donnée constitue aussi la seconde mention de l'espèce en Bourgogne-Franche-Comté, après une première capture dans la Nièvre en 1991 (donnée homologuée CHN).

Quelle sera la prochaine rareté capturée à la station de Saint-Julien-du-Sault ? Les idées ne manquent pas. Évidemment, l'objectif premier de ce programme de baguage est de documenter les variations de stratégies de halte migratoire des passereaux communs, mais la capture d'un oiseau rare reste la récompense des nombreux efforts déployés par tous.

- F. Bouzendorf

### PAPILLONS DE JOUR



#### Hespérie du marrube

1 ind. en Haute-Saône le 03/08 (F. Louiton).

#### Hespérie de l'alchémille

1 ind. dans le Jura le 10/07 (S. Wroza) ;  
1 ind. à Chapelle-des-Bois (25) le 15/07 (T. Bay-Nouailhat).

#### Piéride de l'ibéride

1 ind. à Arcenant (21) les 02-03/07 (J.-C. Weidmann) ; 1 ind. à Selongey (21) le 03/07 (X. Schneider) ; 3 communes du Doubs avec 1-2 ind. entre le 12/07 et le 20/08 (F. Louiton *et al.*).

#### Cuivré de la bistorte

1 ind. dans le sud du Doubs le 06/07 (J.-L. Lambert).

#### Azuré du thym

1 ind. dans l'est côte-d'orien le 13/08 (J.-P. Morizot).

#### Moyen argus (Azuré du genêt)

1 ind. à Légna (39) le 12/07 (C. Giacomo) ;  
2 à 10 ind. à Bouhey (21) les 20 et 21/07 (P. Roux *et al.*) ; 1 ind. à Cormot-el-Grand (21) le 26/07 (E. Puyrajoux).

#### Bacchante

1 ind. Fontenu (39) le 06/07 (M. Botton).

#### Fadet des tourbières

1 ind. dans le sud du Doubs le 16/07 (N. Biron).

#### Mercurie

Plusieurs données dans le sud S&L entre le 22/07 et le 16/08 (V. Dobigny *et al.*) mais aussi sur la côte (21) entre le 26/07 et le 06/08 (P. Roux *et al.*) ; 10 ind. à Voutenay-sur-Cure (89) le 13/08 (H. Samain) ; 1 ind. dans le Jura le 14/08 (D. Malécot).



Mercurie © H. Samain

#### Sylvandre helvétique

2 ind. à Saint-Moré (89) le 03/07 (L. Tardy) ;  
1 ind. à Tarsul (21) le 13/07 (V. Milaret), 1 ind. à Savigny-le-Sec (21) le 16/07 (O. Hepiegne) ;  
1 ind. à Charentenay (89) le 19/07 (C. Binétruy) ; 1 ind. à Selongey (21) le 12/09.

#### Nacré de la canneberge

7 données réparties sur 3 départements (25, 39 et 70) entre le 5 et le 17/07 (J.-L. Lambert *et al.*).



# LES TRÉSORS DE SEMUR-EN-AUXOIS (CÔTE-D'OR)

Dans le cadre de l'Atlas de la biodiversité communale conduit à Semur-en-Auxois depuis octobre 2021, un récolement complet des collections d'oiseaux naturalisés et de papillons du musée de la commune a été réalisé par la LPO. Ce travail a permis de faire des trouvailles remarquables.

La collection ornithologique regroupe une bonne centaine d'oiseaux prélevés dans l'Auxois au cours du XIX<sup>e</sup> siècle, en bon état de conservation. Indéniablement, l'avifaune de cette époque était d'une grande richesse. Des espèces telles que le traquet rieur ou encore mieux le courlis à bec grêle (aujourd'hui probablement éteint) y ont été capturées en cours de migration ! Le monticole de roche et le moineau soulcie étaient nicheurs.

Riche de plus de 7 000 individus, l'importante collection de lépidoptères, créée par Pierre Varnier au cours de la première moitié du XX<sup>e</sup> siècle, réunit des spécimens provenant majoritairement de l'Auxois. À Semur-en-Auxois, 14 espèces de rhopalocères observées à l'époque ne le sont plus aujourd'hui, preuve manifeste d'une perte conséquente de biodiversité. À titre d'exemple, les emblématiques hermite, mélibée ou grand sylvain y papillonnaient !



Collection de lépidoptères du musée de Semur-en-Auxois © G. Risoud

On peut découvrir ces collections au musée dans une salle de zoologie nouvellement refaite.

- G. Risoud



## Grand Sylvain

1 ind. dans l'Yonne le 10/07 (E. Gousset) ;  
1 ind. dans le Doubs le 12/07 (Y. Matthey).

## Damier du frêne

Plusieurs chenilles et nids en Côte-d'Or jusqu'au 08/08 (C. Voinot).



## PAPILLONS DE NUIT



## Scopula virgulata

1 ind. à Comberjon (70) le 09/08 (S. Delon).

## Diachrysia stenochrysis

1 ind. à Septmoncel (39) le 27/08 (M. Gauthier-Clerc).

## Stenoptilia bipunctidactyla

1 ind. à Frotey-lès-Vesoul (70) le 10/07 (S. Delon).

## Kyra cirrigerella

1 ind. à Comberjon (70) le 09/08 (S. Delon).



Kyra cirrigerella © S. Delon

## Sphinx livournien

1 ind. à Bouverans (25) le 28/07 (L. Beschet).

## Acleris holmiana

1 ind. à Auxelles-Haut (90) le 04/07 (B. Marconot).

## Ypsolopha horridella

1 ind. à Frotey-lès-Vesoul (70) le 23/09 (S. Delon).



## ORTHOPTÈRES



Aïlope automnale © J. Allain

## Aïlope automnale

1 ind. à Besançon (25) le 27/07 (C. Henniaux) ;  
1 ind. à Courbouzon (39) le 22/09 (W. Guillet) ; 1 ind. à Moloy (21) le 05/10 puis le 31/12 (G. Bedrines) ; 1<sup>re</sup> mention pour la Nièvre avec 1 ind. à Le Bouchet (58) le 08/10 (J. Allain et J.-L. Dupuy).





# MARTINET À VENTRE BLANC URBAIN

En BFC, la grande majorité des quelque 200 couples régionaux de martinets à ventre blanc niche en falaises naturelles. Les premiers couples urbains ont été découverts en 2010 à Mâcon et Chalon-sur-Saône (71). Depuis, l'espèce poursuit lentement sa colonisation urbaine dans d'autres villes comme Charnay-lès-Mâcon (71) en 2015, Dijon (21) en 2019 ou Montceau-les-Mines et Chauffailles (71) en 2020. Jusqu'en 2021, une seule donnée urbaine de l'espèce datant de 1999 était disponible côté franc-comtois.

2021 et surtout 2022 ont marqué un tournant dans la connaissance des martinets à ventre blanc urbains en BFC, notamment à Dole (39) où plusieurs observations de l'espèce ont été faites par des membres de Dole Environnement. Ces observations, réalisées en fin de journée au mois de juillet, ont révélé des comportements typiques de nidification : vol à basse altitude au niveau des bâtiments et émission de cris sociaux. Alors, début août, des prospections bénévoles s'organisent et banco ! La reproduction urbaine de l'espèce est prouvée ! Au total, 10 cavités sont occupées, et jusqu'à 23 individus observés en vol sur le site : une grande première pour le Jura !

Cette même année, grâce à l'enquête « martinets » 5 nouveaux sites de reproduction à Dijon (7 à 9 couples) et 1 site probable à Besançon (visite d'une cavité) sont découverts.

L'effort de prospection fourni doit maintenant se poursuivre, pour permettre une prise en compte de ce nouvel arrivant dans les cités de BFC.

Le rôle des associations de protection de la nature est maintenant d'accompagner les collectivités et les bailleurs sociaux dans la prise en compte du martinet à ventre blanc lors des futures rénovations thermiques sur ces bâtiments.

• H. Barré-Chaubet  
et M. Robert



## Criquet tricolore

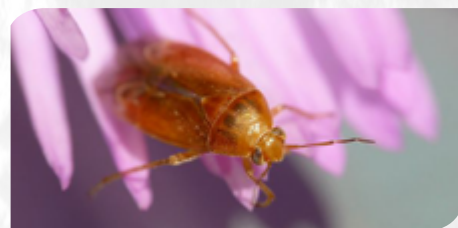
10 ind. à Crêches-sur-Saône (71) le 23/07 (A. Thivolle).

## Tétrix à ailes courtes

2 ind. dans le nord de la Côte-d'Or le 01/07.



## PUNAISES



*Agnocoris reclairei* © J.-L. Merot

## *Agnocoris reclairei*

1 ind. à la Charité-sur-Loire (58) le 19/07 (J.-L. Merot).

## *Drymus latus latus*

1 ind. à la Charité-sur-Loire (58) le 22/08 (J.-L. Merot).

## *Megalonotus praetextatus*

1 ind. à la Charité-sur-Loire (58) les 08 et 31/08 (J.-L. Merot).



## COLÉOPTÈRES



## *Coccinella hieroglyphica*

1 ind. à la Rosière (70) le 06/07 (J. Langlade).

## *Coccinella quinquepunctata*

1 ind. à Poiseux (58) le 29/10 (J. Allain et J.-L. Dupuy).



## NÉVROPTÈRES

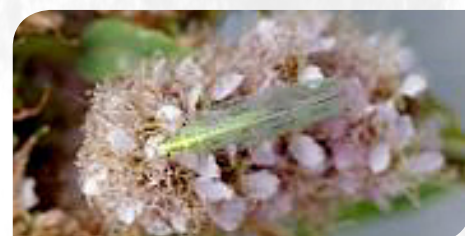


## Ascalaphe ambré

2 ind. en Haute-Saône le 13/07 (R. Mignot).

## *Chrysopa pallens*

1 ind. à Corancy (58) le 09/07 (D. Garde).



*Chrysopa pallens* © D. Garde



ZOOM SUR...

# LE MARTINET NOIR

## Description

Passereau au corps fusiforme, aux ailes en faucille, à la queue effilée servant de gouvernail et d'aérofrein, d'une longueur de 17 à 18,5 cm, d'une envergure de 38 à 45 cm et d'un poids de 31 à 55 g, le martinet noir est taillé pour le vol. Son plumage brun noir avec une petite bavette blanchâtre semble tout noir lorsqu'il est vu de loin.

## Comportement

Emblématique oiseau de nos villes, il passe la majorité de sa vie en vol, ne se posant que pour nicher, à minima dans sa 3<sup>e</sup> année. Les rondes étourdissantes allant jusqu'à près de 60 m/s (200 km/h) rythmées par les cris stridents « *Sri sri srie... sriih...* » égaient la vie urbaine d'avril à juillet. Il se nourrit du plancton aérien, composé de plus de 500 espèces d'insectes. Au crépuscule, les troupes s'élèvent, tournoyant toujours plus haut jusqu'à se perdre dans le ciel à plus de 2 000 m d'altitude pour y passer la nuit.

## Répartition

L'espèce niche en Europe jusqu'à la latitude 70° nord et hiverne en Afrique australe. Migrateur strict, il est présent en BFC d'avril à septembre avec un départ dès la fin juillet pour une grande partie des oiseaux. Tributaire du bâti pour nicher, on peut trouver quelques colonies (5 en BFC) en milieu rupestre. Observé quasi uniquement en vol, ses sites de nidification (réutilisés d'une année sur l'autre) sont difficiles à localiser. À Besançon et Dijon, des enquêtes sont menées afin d'identifier les nids et de les protéger notamment lors des travaux de rénovation du bâti. En dehors de rares observations directes, une manière simple de détecter les nids consiste à repérer les fientes caractéristiques de l'espèce à l'aplomb des cavités.

- P. Jouaire et M. Robert

Zones d'hivernages et trajets schématiques empruntés par les martinets noirs provenant de France.

5 000 à 9 000 km

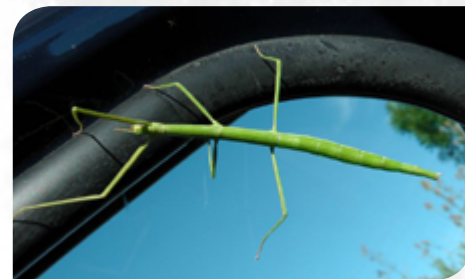


## PHASMES



### Phasme gaulois

1 ind. à Magny-cours (58) le 07/07 (J. Allain et J.-L. Dupuy). 3<sup>e</sup> mention pour la Bourgogne !



Phasme gaulois © J. Allain

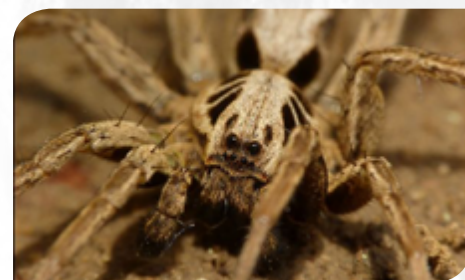


## ARACHNIDES



### Alopecosa striatipes

1 ind. à la Charité-sur-Loire (58) le 06/10 (J.-L. Merot).



Alopecosa striatipes © J.-L. Merot

### Lycose cendrée

Jusqu'à 5 ind. sur 4 communes de la Nièvre entre le 25/09 et le 02/11 (J. Allain et al.).

### Philodrome tigré

1 ind. à Challuy (58) le 25/08 (J. Allain et J.-L. Dupuy) ; 1 ind. à Paron (89) le 12/11 (M. Corbin).



## GASTÉROPODES



### Cochlostome bourguignon

50 ind. dans la Nièvre le 16/09.



Cochlostome bourguignon © O. Gargominy

### Moine des bois

Plusieurs ind. dans le Territoire de Belfort le 05/09.



# LA GALERIE PHOTOS

Chevêchette  
d'Europe (39)  
© A. Lévy



Hermine (39)  
© L. Rouschmeyer



Larve de lamproie  
de rivière (58)  
© J.-L. Merot



Couleuvre  
vipérine (58)  
© J.-M. Merot



Criquet des  
clairières (21)  
© G. Bedrines



Leucorrhine  
douteuse (25)  
© F. Bouzendorf



Cette newsletter est réalisée par et pour les observateurs de BFC. Tout article est le bienvenu pour relater une observation inhabituelle, valoriser une enquête très locale au même titre que régionale ou bien faire des appels à observateurs ! N'hésitez pas à envoyer vos propositions de sujets ou de participation à : [matthieu.robert@lpo.fr](mailto:matthieu.robert@lpo.fr)

FAUNE-BFC Infos est édité par :



AGIR pour la  
BIODIVERSITÉ  
BOURGOGNE-FRANCHE-COMTÉ



Faune  
France

[www.faune-france.org](http://www.faune-france.org)

La LPO Bourgogne-Franche-Comté : <http://bourgogne-franche-comte.lpo.fr> / [bfc@lpo.fr](mailto:bfc@lpo.fr)

- En Côte-d'Or : Siège social - 3, allée Célestin Freinet - 21240 Talant / 03 80 56 27 02 / [cote-dor@lpo.fr](mailto:cote-dor@lpo.fr)
- En Franche-Comté (hors 90) : 7, rue Voirin - 25 000 Besançon / 03 81 50 43 10 / [franche-comte@lpo.fr](mailto:franche-comte@lpo.fr)
- En Saône-et-Loire : 6, rue Pierre Semard - 71880 Châtenoy-le-Royal / 03 85 48 77 70 / [saone-et-loire@lpo.fr](mailto:saone-et-loire@lpo.fr)
- En Territoire de Belfort : 4, avenue Oscar Ehret - 90 300 Valdoie / [territoire-de-belfort@lpo.fr](mailto:territoire-de-belfort@lpo.fr)
- Dans l'Yonne : 14, avenue Courbet - 89 000 Auxerre / 03 86 42 93 47 / [yonne@lpo.fr](mailto:yonne@lpo.fr)
- Dans la Nièvre : [nievre@lpo.fr](mailto:nievre@lpo.fr)

Directeur de publication : B. Marchiset. Ont collaboré à ce numéro : J. Allain, B. & M. Anglaret, A. Barles, H. Barré-Chaubet, F. Bouzendorf, P. Cheveau, S. Coquery, J.-L. Dupuy, B. Grand, P. Jouaire, P. Jourde, J. Langlade, G. Lignier, S. Maas, A. Michon, V. Milaret, M. Oudard, J.-P. Paul, M. Robert, A. Rougeron, A. Révillon, G. Risoud, J. Stryjak et tous les contributeurs des bases de BFC. Photo de couverture : Grèbe à cou noir © F. Vassen. Mise en page : LPO BFC. Publication : avril 2023.

Avec le soutien de :

