

Comptage des Milans royaux hivernants en Bourgogne- Franche-Comté

Bilan 2022



Août 2022



AGIR pour la
BIODIVERSITÉ
BOURGOGNE-FRANCHE-COMTÉ

Comptage des Milans royaux hivernants en Bourgogne- Franche-Comté

Bilan 2022

Août 2022



AGIR pour la
BIODIVERSITÉ
BOURGOGNE-FRANCHE-COMTÉ

Espace Mennetrier – 3, Allée Célestin Freinet - 21240 TALANT
03 80 56 27 02 / bfc@lpo.fr / <https://bourgogne-franche-comte.lpo.fr/>

Rédaction : Samuel MAAS, Loïc MICHEL

Photographies (couverture) : Dortoir de Milans royaux © Loïc MICHEL

Étude financée par : DREAL Bourgogne-Franche-Comté, Région Bourgogne-Franche-Comté, Conseil Départemental de Côte-d'Or, Union européenne (fonds FEDER), projet LIFE EUROKITE (LIFE18 NAT/AT/000048)



RÉGION
BOURGOGNE
FRANCHE
COMTÉ

avec le Fonds européen de développement régional (FEDER)



Citation recommandée

MAAS S. & MICHEL L. (2022). Comptage des Milans royaux hivernants en Bourgogne-Franche-Comté. Bilan 2022. LPO Bourgogne-Franche-Comté. 7 p.

A l'occasion des comptages simultanés européens de Milans royaux hivernants qui se sont tenus les 8 et 9 janvier 2022, près de 90 observateurs se sont attelés à dénombrer les Milans royaux sur les huit départements de Bourgogne-Franche-Comté.

La règle nationale est retenue en local pour la définition d'un dortoir, considéré comme tel à partir de deux individus. Les oiseaux erratiques concernent les individus observés loin de tous dortoirs connus.

Au total, ce sont près de 651 Milans royaux répartis sur 22 dortoirs qui ont été dénombrés dans la région lors de ces comptages.

Les détails des résultats des comptages sont présentés ci-après.

La LPO Bourgogne-Franche-Comté tient à remercier chaleureusement tous les observateurs mobilisés pour la réalisation de ce recensement à qui nous donnons rendez-vous les 7 et 8 janvier 2023 pour les prochains comptages.

• En Franche-Comté

Sur les 38 secteurs habituels de recherches, 28 ont pu être prospectés : 16 sur 21 dans le Doubs (couverture de neige trop importante au sol pour que la présence de milans royaux soit effective), 9 sur 12 dans le Jura, 2 sur 4 en Haute-Saône et 1 sur 1 dans le Territoire de Belfort.

Les conditions météorologiques ont quelque peu compliqué le suivi et la recherche des dortoirs. Plusieurs épisodes neigeux ont engendré des mouvements d'oiseaux les semaines précédant le comptage. Après des déplacements et une fuite altitudinale des oiseaux avec la neige, s'ajoute à cela le week-end du comptage une bise glaciale conduisant les oiseaux à modifier l'emplacement des dortoirs repérés les jours précédents, afin de s'abriter. Malgré ces rebondissements, le réseau de compteurs a été particulièrement efficace pour couvrir de nombreux secteurs.

Avec 18 dortoirs occupés (15 dans le Doubs, 2 dans le Jura et 1 dans le Territoire-de-Belfort), la Franche-Comté accueille un effectif important d'hivernants, avec au moins **410 individus** comptés, 372 en dortoirs et 38 erratiques :

1. **Doubs (356)** : 22 individus erratiques et 334 individus en 15 dortoirs, dont le plus important - différent des années précédentes - accueillait 88 oiseaux, pour une moyenne par dortoir d'environ 22 oiseaux (61+56+9+9+88+11+5+12+11+8+17+2+29+5+11) ;
2. **Jura (43)** : 8 individus erratiques en plaine et (seulement) 35 individus en deux dortoirs (33+2). L'habituel gros dortoir du département semble avoir été déserté les jours précédents avec les mauvaises conditions météorologiques du moment ;
3. **Haute-Saône (5)** : 5 individus erratiques et aucun en dortoir. L'effectif du département est sans aucun doute sous-estimé, en raison d'une moindre pression d'observation que les plateaux comtois, plus attractifs pour les milans ;
4. **Territoire de Belfort (6)** : 3 individus erratiques et 3 sur un unique dortoir.

• **En Bourgogne**

Sans surprise, c'est dans l'Auxois que s'est concentrée la quasi-totalité des oiseaux bourguignons, avec notamment un dortoir qui accueillait à lui seul près de 193 individus (secteur de Venarey-lès-Laumes), soit 80 % de l'effectif.

1. **Côte-d'Or (≥ 236)** : avec un effectif de 236 individus au minimum, la Côte-d'Or abrite l'essentiel des oiseaux qui se répartissent en 4 dortoirs (≥ 193, ≥ 17, 12, 8 + 6 erratiques) ;
2. **Yonne (1)** : les prospections menées sur les centres de déchets de Saint-Florentin et de Sauvigny-le-Bois n'ont pas permis de voir des Milans royaux. Un individu erratique a été observé dans le département, sur la commune de Lindry ;
3. **Saône-et-Loire (0)** : aucun Milan royal n'a été contacté sur les 3 sites prospectés (Chagny, Granges, Demigny) ;
4. **Nièvre (4)** : 4 individus erratiques ont été observés sur la commune de Beaumont-Sardolles durant le week-end de comptages.

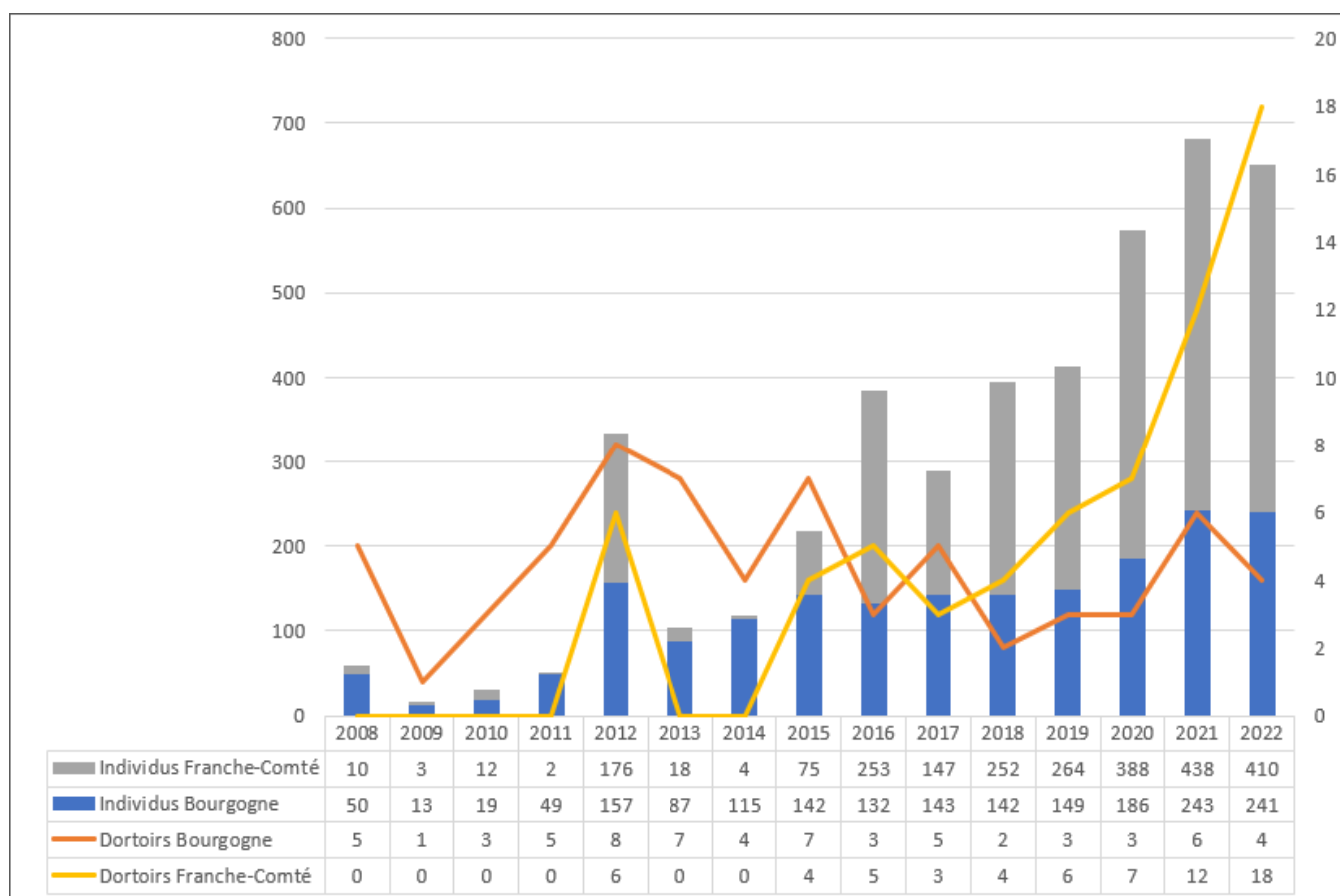


Figure 1. Evolution de l'effectif minimal hivernant de Milans royaux en Bourgogne-Franche-Comté (données obtenues lors des comptages européens de janvier).

Tableau 1. Bilan des comptages de Milans royaux hivernants en Bourgogne-Franche-Comté – janvier 2022.

Département	Secteurs prospectés	Observateurs	Effectifs aux dortoirs	Individus erratiques
Côte-d'Or (21)	La Motte-Ternant / Fontangy / Missery	Olivier Bardet	8	
	ISDND de Drambon	Dominique Crozier, Pierre Coudor		
	Frôlois / Billy-lès-Chanceaux / Poiseul-la-Ville-et-Laperrière	Jean Huré, Philibert Soufflot		
	Juilly / Saint-Euphrône / Magny-la-Ville / Souhey	Loïc Michel		
	Censerey / Diancey / Marcheseuil...	NON PROSPECTE		
	Corrombles / Torcy-et-Poulligny / Bard-lès-Epoisses / Epoisses / Jeux-lès-Bard / Genay	Georges Risoud		
	Beurey-Bauguay / Marcilly-Ogny / Mont-Saint-Jean	Loïc Michel	12	
	Secteur Venarey-les-Laumes	Loïc Michel	≥ 193	
	Chazilly / Sainte-Sabine / Meilly-sur-Rouvres	Martine Desbureaux, Philibert Soufflot		1
	Vesvres / Vitteaux	Paul Vernet	≥ 17	
	Saint-Martin-du-Mont	Yvette Wasik, Sylvie Baschung		
	Secteur entre Venarey-les-Laumes et Fain-lès-Montbard	NON PROSPECTE		
	Montbard	NON PROSPECTE		
	Saint-Thibault / Beurizot	Loïc Michel		
	Secteur Braux / La Croisée	Pauline Roche, Matthieu Pauron		
	Uncey-le-Franc	Simon-Pierre Babski		
	Auxonne	Dominique Crozier		1
	Tailly	Bruno Schneider		1
	Saint-Symphorien-sur-Saône	Alain Dupré		3
Painblanc	NON PROSPECTE			
SOUS-TOTAL CÔTE-D'OR			≥ 230	6
Nb dortoirs			4	
Nièvre (58)	Beaumont-Sardolles	Daniel Dupuy		4
SOUS-TOTAL NIEVRE			0	4
Nb dortoirs			/	
Saône-et-Loire (71)	ISDND de Chagny	Brigitte Grand		
	ISDND de Granges	Jean-Paul Chollet, Frédéric Bovinet		
	Demigny	Alexis Révillon		
SOUS-TOTAL SAÔNE-et-LOIRE			0	0
Nb dortoirs			/	
Yonne (89)	ISDND de Saint-Florentin	Hugo Samain		
	ISDND de Champigny	NON PROSPECTE		
	ISDND de Sauvigny-le-Bois	Jeanne Loisier, Jean-Luc De Rycke		
	Lindry	Rémy Bouzon		1
SOUS-TOTAL YONNE			0	1
Nb dortoirs			/	
TOTAL BOURGOGNE			≥ 230	11
Total dortoirs			4	

Département	Secteurs prospectés	Observateurs	Effectifs aux dortoirs	Individus erratiques
Doubs (25)	Secteur Luxiol	Pierre Cheveau & Clémentine Weiss	61	
	Autour de Sancey le Grand	Gabriel Aubry, Denis Frésard, Nadine Thiébaud, Johan Salvi, Cyrille Parratte, Françoise Pïcavet, Louis Morlet, A. Aubry	56	
	Pays de Montbéliard	Georges Lignier	9	
	Pays de Montbéliard	Christian Bailly		1
	Pays de Montbéliard	Christian Bailly		4
	Pays de Montbéliard	Christian Bailly		1
	Plateau Orsans	Samuel Maas & Raphaël Vauthier	9	
	Plateau Orsans	Samuel Maas & Raphaël Vauthier	88	
	Autour de Vercel	Eric Chaput	11	
	Autour de Vercel	Eric Chaput	5	
	Plateau de Bouclans	Willy Hudedet, Clément Néron et Antoine Dervaux	12	
	Plateau de Bouclans	Willy Hudedet	11	
	Plaine de Saone	Annette Potin et Catherine Seebacher	8	
	Secteur Fontain/Tarcenay	Hélène Ribot-Pétry	17	
	Autour d'Etalans	Ondine Dupuis, Nicolas Demoly	2	
	Secteur Lomont sur Crête	Alain Charpy	29	
	Plateau de Maiche	André Maradan		
	Secteur Vernierfontaine	Frédéric Maillot	5	
	Secteur Pierrefontaine les Varans	Eric Chaput		1
	Secteur Passavant Servin	Johan Salvi	11	
	Secteur Orchamps-Vennes	Frédéric Maillot		1
	Secteur Quingey sud	Gilbert Reffay		
	Plateau d'Amancey	Emmanuel Cretin, Frédéric Ravenot, Jean-Luc Lambert		1
	Secteur Levier	Sabrina Clément		
	Secteur Bugny	René Henriet		
	Vallée du Drugeon	Dominique Michelat et l'APVD		
	Autour de Remoray	Hadrien Gens et les Amis de la réserve		
	Hors secteur	Georges Lignier		1
	Hors secteur	Georges Lignier		1
	Hors secteur	Eric Chaput		1
Hors secteur	Samuel Maas		7	
Hors secteur	Guy Pascal		1	
Hors secteur	Timothée Bay-Nouailhat		1	
Hors secteur	Michel Pilette		1	
SOUS-TOTAL DOUBS Nb dortoirs			334 15	22
	Vallée de l'Angillon	Eric Renaud	33	
	Combe d'Ain	Vincent Dams, Joel Bourand	2	
	Combe d'Ain	Daniel Grenard		1
	Secteur Petite Montagne	Margaux Clerc, Clément Giacomo, Henri Luquet		

Jura (39)	Secteur Petite Montagne	Margaux Clerc, Clément Giacomo, Henri Luquet		
	Secteur Vallières - Revermont	NON PROSPECTE		
	Nord forêt de Chaux	Héloïse Brun et Rémy Annequin		
	Secteur Dole-Pesmes	NON PROSPECTE		
	Secteur Finage	Didier Lavrut, Alain Dupré		1
	Secteur BV Loue	Luc Bettinelli, Jean-Philippe Paul		
	Secteur Tourmont/Aumont	Alain Solviche		
	Secteur Crançot/Poligny	Frédéric Crimmers		1
	Secteur Nozeroy	Alain Fourquet et Samuel Paget		
	Secteur Grande Rivière	NON PROSPECTE		
	Hors secteur	Eric Chaput		1
	Hors secteur	Willy Guillet		2
	Hors secteur	Didier Lavrut		1
	Hors secteur	Guillaume Petitjean		1
SOUS-TOTAL JURA Nb dortoirs			35 2	8
Haute-Saône (70)	Secteur La Roche Morey	NON PROSPECTE		
	Secteur Jussey/Saone	François Louiton		2
	Secteur Gy est	NON PROSPECTE		
	Secteur Gy ouest	Catherine Duflo		1
	Hors secteur	Guy Pascal		1
	Hors secteur	Christian Chirio		1
SOUS-TOTAL HAUTE-SAÔNE Nb dortoirs			/ /	5
Territoire de Belfort (90)	Secteur Est Belfort	Dominique Hélin		
	Secteur Est Belfort	Alain Laplagne		
	Secteur Est Belfort	Jean-Michel Gatefait		
	Secteur Est Belfort	Nelly Dubarry		
	Secteur Est Belfort	Noël Fleury	3	
	Hors secteur	David Maire		1
	Hors secteur	Christian Bailly		2
SOUS-TOTAL TERRITOIRE-DE-BELFORT Nb dortoirs			3 1	3
TOTAL FRANCHE-COMTE Total dortoirs			372 18	38
TOTAL BOURGOGNE-FRANCHE-COMTE Total dortoirs			≥ 602 22	49

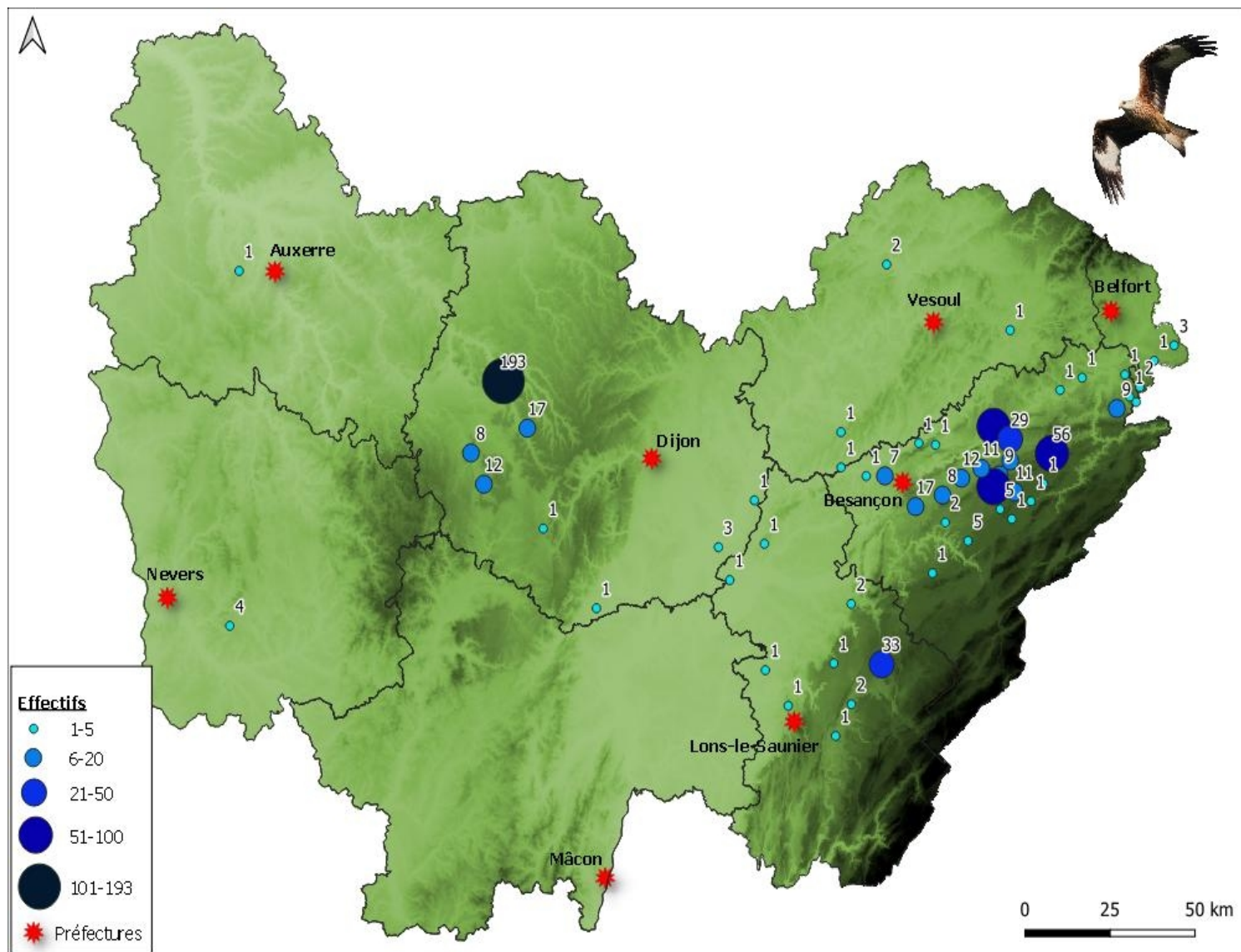


Figure 2. Répartition et effectifs des Milans royaux hivernants en Bourgogne-Franche-Comté, en janvier 2022.

Liste des observateurs

Rémy Annequin, A. Aubry, Gabriel Aubry, Simon-Pierre Babski, Christian Bailly, Olivier Bardet, Sylvie Baschung, Timothée Bay-Nouailhat, Luc Bettinelli, Rémy Bouzon, Joel Bourand, Frédéric Bovinet, Héloïse Brun, Eric Chaput, Alain Charpy, Pierre Cheveau, Christian Chirio, Jean-Paul Chollet, Sabrina Clément, Margaux Clerc, Pierre Coudor, Emmanuel Cretin, Frédéric Crimmers, Dominique Crozier, Vincent Dams, Jean-Luc De Rycke, Nicolas Demoly, Antoine Dervaux, Martine Desbureaux, Nelly Dubarry, Catherine Duflo, Alain Dupré, Ondine Dupuis, Daniel Dupuy, Noël Fleury, Alain Fourquet, Denis Frésard, Jean-Michel Gatefait, Hadrien Gens, Clément Giacomo, Brigitte Grand, Daniel Grenard, Willy Guillet, Dominique Hélin, René Henriet, Willy Hugedet, Jean Huré, Jean-Luc Lambert, Alain Laplagne, Didier Lavrut, Georges Lignier, Jeanne Loisiert, François Louiton, Henri Luquet, Samuel Maas, Frédéric Maillot, David Maire, André Maradan, Loïc Michel, Dominique Michelat, Louis Morlet, Clément Néron, Samuel Paget, Cyrille Parratte, Guy Pascal, Jean-Philippe Paul, Matthieu Pauron, Guillaume Petitjean, Françoise Picavet, Michel Pilette, Annette Potin, Frédéric Ravenot, Gilbert Reffay, Eric Renaud, Alexis Révillon, Hélène Ribot-Pétry, Georges Risoud, Pauline Roche, Johan Salvi, Hugo Samain, Bruno Schneider, Catherine Seebacher, Alain Solviche, Philibert Soufflot, Nadine Thiébaud, Raphaël Vauthier, Paul Vernet, Yvette Wasik, Clémentine Weiss, Association de Protection du Val du Dugeon, les Amis de la réserve de Remoray