

## FAUNE-PACA

Mars 2023

# Guide d'identification expert des Gastéropodes terrestres de Faune-paca partie 3 - LES MILLIMETRIQUES

## Sommaire

Sommaire .....	2
Familles des Gastéropodes majoritairement millimétriques .....	4
1) ACICULIDAE .....	4
1. <i>Acicula lineata</i> .....	4
2. <i>Platyla foliana</i> .....	5
3. <i>Renea gormonti</i> .....	6
4. <i>Renea moutonii moutonii</i> .....	7
5. <i>Renea moutonii singularis</i> .....	7
6. <i>Renea paillona</i> .....	8
7. <i>Renea bourguignatiana</i> .....	8
8. <i>Renea elegantissima</i> .....	8
2) ARGNIDAE .....	9
1. <i>Argna biplicata</i> .....	9
2. <i>Argna bourguignatiana</i> .....	10
3. <i>Argna ferrari blanci</i> .....	11
3) CHONDRINIDAE .....	12
1. <i>Abida polyodon</i> .....	12
2. <i>Abida secale secale</i> .....	13
3. <i>Chondrina avenacea</i> .....	14
4. <i>Chondrina gerhardi</i> .....	15
5. <i>Chondrina megacheilos caziotana</i> .....	16
6. <i>Granaria frumentum frumentum</i> .....	17
7. <i>Granaria stabilei anceyi</i> .....	18
8. <i>Granaria stabilei stabilei</i> .....	18
9. <i>Granaria variabilis</i> .....	19
10. <i>Granopupa granum</i> .....	20
11. <i>Solatopupa cianensis</i> .....	21
12. <i>Solatopupa psarolena</i> .....	22
13. <i>Solatopupa similis</i> .....	23
4) COCHLICOPIDAE .....	24
1. <i>Cochlicopa lubrica</i> .....	24
2. <i>Cochlicopa lubricella</i> .....	25
3. <i>Cochlicopa nitens</i> .....	25
5) AZECIDAE .....	26
1. <i>Gomphroa boissii</i> .....	26
6) COCHLOSTOMATIDAE .....	27

1. <i>Cochlostoma acutum</i> .....	27
2. <i>Obscurella aprica</i> .....	28
3. <i>Cochlostoma macei</i> .....	29
4. <i>Cochlostoma patulum</i> .....	30
5. <i>Cochlostoma septemspirale</i> .....	31
6. <i>Cochlostoma simrothi</i> .....	32
7. <i>Cochlostoma subalpinum</i> .....	33
8. <i>Striolata striolata</i> .....	34
7) DISCIDAE .....	35
1. <i>Discus rotundatus rotundatus</i> .....	35
2. <i>Discus rotundatus omalisma</i> .....	36
3. <i>Discus ruderatus ruderatus</i> .....	37
8) EUCONULIDAE .....	38
1. <i>Euconulus fulvus</i> .....	38
2. <i>Euconulus alderi</i> .....	39
9) FERUSSACIIDAE .....	40
1. <i>Cecilioides acicula</i> .....	40
2. <i>Cecilioides veneta</i> .....	41
3. <i>Ferussacia folliculus</i> .....	42
4. <i>Hohenwartiana hohenwarti</i> .....	43
10) GASTRODONTIDAE .....	44
1. <i>Retinella olivetorum</i> .....	44
2. <i>Retinella pseudoaegopinella</i> .....	44
3. <i>Zonitoides arboreus</i> .....	45
4. <i>Zonitoides nitidus</i> .....	46
11) HELICODISCIDAE .....	47
1. <i>Lucilla singleyana</i> .....	47
12) LAURIIDAE .....	48
1. <i>Lauria cylindracea</i> .....	48
2. <i>Lauria sempronii</i> .....	49
13) ORCULIDAE .....	50
1. <i>Pagodulina austeniana austeniana</i> .....	50
2. <i>Pagodulina pagodula</i> .....	51
3. <i>Pagodulina subdola</i> .....	51
4. <i>Sphyradium doliolum</i> .....	52
14) OXYCHILIDAE .....	53
1. <i>Aegopinella minor</i> .....	53
2. <i>Aegopinella nitens</i> .....	54
3. <i>Aegopinella nitidula</i> .....	55

4.	<i>Aegopinella pura</i> .....	56	5.	<i>Vallonia excentrica</i> .....	86
5.	<i>Mediterranea depressa</i> .....	57	6.	<i>Vallonia pulchella</i> .....	87
6.	<i>Mediterranea hydatina</i> .....	58	22)	<b>VERTIGINIDAE</b> .....	89
7.	<i>Morlina glabra glabra</i> .....	59	1.	<i>Columella aspera</i> .....	89
8.	<i>Nesovitrea hammonis</i> .....	60	2.	<i>Columella columella</i> .....	90
9.	<i>Nesovitrea petronella</i> .....	60	3.	<i>Columella edentula</i> .....	91
10.	<i>Oxychilus alliarius</i> .....	61	4.	<i>Truncatellina callicratis</i> .....	92
11.	<i>Oxychilus cellarius</i> .....	62	5.	<i>Truncatellina claustralis</i> .....	93
12.	<i>Oxychilus clarus</i> .....	63	6.	<i>Truncatellina cylindrica</i> .....	94
13.	<i>Oxychilus draparnaudi</i> .....	64	7.	<i>Vertigo alpestris</i> .....	95
14.	<i>Oxychilus maceanus</i> .....	65	8.	<i>Vertigo angustior</i> .....	96
15)	<b>PRISTILOMATIDAE</b> .....	66	9.	<i>Vertigo antivertigo</i> .....	97
1.	<i>Hawaii minuscula</i> .....	66	10.	<i>Vertigo moulinsiana</i> .....	98
2.	<i>Vitrea contracta</i> .....	67	11.	<i>Vertigo pusilla</i> .....	99
3.	<i>Vitrea crystallina</i> .....	68	12.	<i>Vertigo pygmaea</i> .....	100
4.	<i>Vitrea diaphana</i> .....	69	13.	<i>Vertigo substriata</i> .....	101
5.	<i>Vitrea pseudotrolli</i> .....	69	23)	<b>VITRINIDAE</b> .....	102
6.	<i>Vitrea narbonensis</i> .....	70	1.	<i>Eucobresia glacialis</i> .....	102
7.	<i>Vitrea subrimata</i> .....	71	2.	<i>Eucobresia nivalis</i> .....	102
16)	<b>PUNCTIDAE</b> .....	72	3.	<i>Oligolimax annularis</i> .....	103
1.	<i>Paralaoma servilis</i> .....	72	4.	<i>Phenacolimax major</i> .....	103
2.	<i>Punctum pygmaeum</i> .....	73	5.	<i>Phenacolimax stabilei</i> .....	103
17)	<b>PUPILLIDAE</b> .....	74	6.	<i>Vitrina pellucida</i> .....	104
1.	<i>Pupilla alpicola</i> .....	74			
2.	<i>Pupilla muscorum</i> .....	75			
3.	<i>Pupilla sterrii</i> .....	76			
4.	<i>Pupilla triplicata</i> .....	77			
18)	<b>PYRAMIDULIDAE</b> .....	78			
1.	<i>Pyramidula pusilla</i> .....	78			
2.	<i>Pyramidula rupestris</i> .....	79			
19)	<b>STREPTAXIDAE</b> .....	80			
1.	<i>Gulella io</i> .....	80			
20)	<b>TRISSEXODONTIDAE</b> .....	81			
1.	<i>Caracollina lenticula</i> .....	81			
21)	<b>VALLONIIDAE</b> .....	82			
1.	<i>Acanthinula aculeata</i> .....	82			
2.	<i>Gittenbergia sororcula</i> .....	83			
3.	<i>Vallonia costata</i> .....	84			
4.	<i>Vallonia enniensis</i> .....	85			

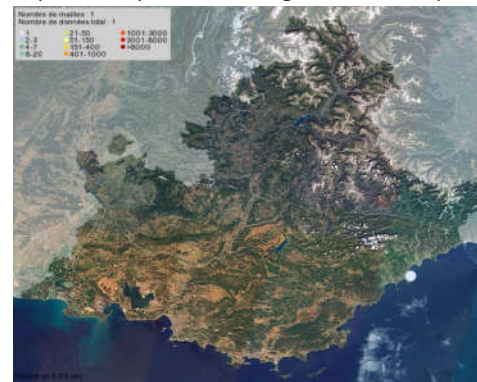
## Familles des Gastéropodes majoritairement millimétriques

### 1) ACICULIDAE

**Description :** Minuscules escargots operculés vivant dans la litière.

#### 1. *Acicula lineata*

**Répartition :** potentiel le long de la chaîne alpine.



**Biotope :** dans la litière des bois clairs, dans les pierriers.

**Critères :** 2,8 à 3,7 mm sur 1 à 1,3 mm, coquille irrégulièrement striée brun rougeâtre. Umbilic clos. Plus petit et cylindrique que *Acicula lineolata*, espèce présente en Italie mais jamais observée en France.



Photos © Gaëtan JOUVENEZ

## 2. *Platyla foliana*

Répartition : endémique entre Sainte-Agnès et Sospel.

Biotope : dans la litière des forêts assez humides, sous les arbres morts et les pierres.

Critères : 3,9 à 5,6 mm sur 1,55 à 1,9 mm, coquille brun jaunâtre ou sans couleur avec une lèvre très épaisse, le plus grand des *Platyla* connus.



Photo © oxon

## 3. *Renea gormonti*

Répartition : endémique entre Gorbio et Menton.



Biotope : dans la litière et les pierriers, en milieu ombragé ou en pentes herbeuses.

Critères : 3,5 à 4,1 mm sur 1,2 à 1,4 mm, coquille brun clair à ouverture relativement anguleuse.



Photos © Gaëtan JOUVENEZ



#### 4. *Renea moutonii moutonii*

Répartition : endémique entre Carros et Saint-Cézaire-sur-Siagne.



Biotope : dans la litière humide en forêt.

Critères : 3,1 à 4,1 mm sur 1,1 à 1,3 mm, coquille brun clair à ouverture sans angle avec la partie supérieure du dernier tour particulièrement développée.



Photos © Gaëtan JOUVENEZ

#### 5. *Renea moutonii singularis*

Répartition : endémique entre Gourdon et Blausasc.



Biotope : dans la litière humide en forêt.

Critères : 3,1 à 4,1 mm sur 1,1 à 1,3 mm, coquille brun clair à ouverture sans angle avec la partie supérieure du dernier tour moins développée que la ssp moutonii



Photos © Gaëtan JOUVENEZ

#### 6. *Renea paillona*

Répartition : endémique entre Aspremont et Sospel.



Biotope : dans la litière et les pierriers, en milieu ombragé ou en pentes herbeuses.

Critères : 3,1 à 3,8 mm sur 1,1 à 1,15 mm, coquille brun clair à ouverture plus large que *Renea bourguignatiana*.



#### 7. *Renea bourguignatiana*

Répartition : endémique entre Menton et Sospel.

Biotope : dans la litière.

Critères : 3,2 à 3,8 mm sur 1,0 à 1,1 mm, coquille brun clair à ouverture plus étroite que les autres *Renea*.



#### 8. *Renea elegantissima*

Répartition : espèce italienne en limite de répartition.

Biotope : dans la litière.

Critères : 3,1 à 3,6 mm sur 1,1 à 1,2 mm, coquille brune assez cylindrique avec une callosité allongée sur l'ouverture du côté columellaire.



Photos © Gaëtan JOUVENEZ



## 2) ARGNIDAE

**Description :** Petits escargots terrestres particulièrement cylindriques.

### 1. *Argna buplicata*

**Répartition :** Alpes-Maritimes.



**Biotope :** dans la litière et la mousse de milieux naturels humides, pierriers et fissures profondes dans les vieilles forêts.

**Critères :** 4 à 4,5 mm sur 1,5 à 1,7 mm, coquille jaune pâle, lisse et très finement striée, mince et transparente, très légèrement conique par rapport aux autres Argna. Ouverture avec 4 plis.



Photos © Gaëtan JOUVENEZ

### 2. *Argna bourguignatiana*

**Répartition :** endémique de l'est des Alpes-Maritimes à la frontière italienne.



**Biotope :** dans la litière des zones calcaires.

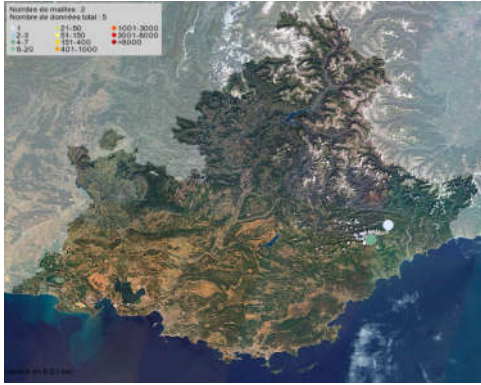
**Critères :** 4 à 4,6 mm sur 1,4 à 1,6 mm, coquille blanche, brillante et très finement nervurée, transparente, bien cylindrique. Ouverture avec 4 plis.



Photos © Gaëtan JOUVENEZ

### 3. *Argna ferrari blanci*

**Répartition :** Alpes-Maritimes et Verdon.



**Biotope :** sous les feuilles, entre les pierres et dans les fissures en forêt humide, souvent en milieu calcaire.

**Critères :** 3,5 à 5,5 mm sur 1,8 à 2,0 mm, coquille brunâtre très nervurée, plus large que les autres *Argna*. Ouverture avec 4 plis et une dent développée du côté palatal.



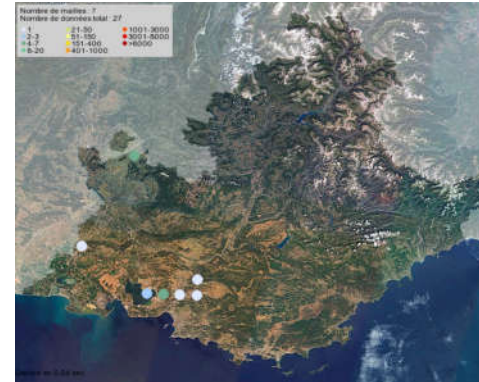
Photos © Gaëtan JOUVENEZ

### 3) CHONDRINIDAE

**Description :** Petits escargots terrestres fréquents sur support rocheux.

#### 1. *Abida polyodon*

**Répartition :** uniquement à l'ouest de PACA.



**Biotope :** prairies sèches calcaires, rare en milieu rocheux.

**Critères :** 6,3 à 15,3 mm sur 2,5 à 4,5 mm, coquille brune très nervurée avec un diamètre plus large au dernier tour. Ouverture avec une fine lèvre blanche, de nombreuses dents et des plis supplémentaires entre les plis principaux.



Photo © Gilbert BILLARD

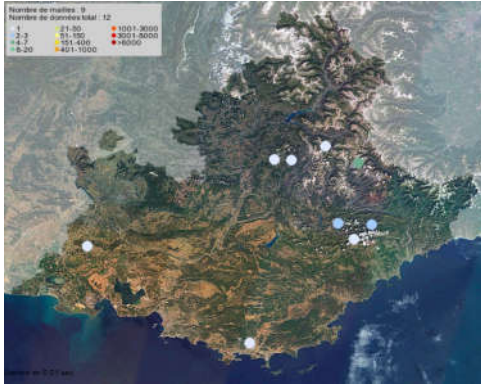


Photos © Gaëtan JOUVENEZ



## 2. *Abida secale secale*

**Répartition** : potentiel partout en PACA.



**Biotope** : sur substrat calcaire, rochers nus et pierriers en forêt, aussi sur les arbres en milieu sec et ensoleillé.

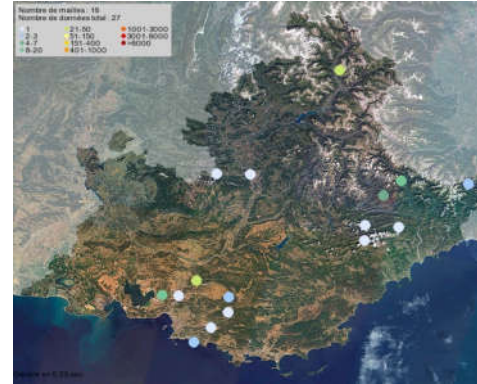
**Critères** : 6 à 11 mm sur 2,3 à 2,8 mm, coquille brune finement nervurée assez variable mais plus mince que *Granaria frumentum*. Ouverture avec une lèvre blanche plus épaisse que *Abida polyodon* et jusqu'à 9 dents.



Photos © Gaëtan JOUVENEZ

## 3. *Chondrina avenacea*

**Répartition** : potentiel partout en PACA.



**Biotope** : milieux ouverts secs sur rochers et falaises calcaires ensoleillées, l'escargot pouvant être recouvert de poussières ou de lichens.

**Critères** : 6 à 8 mm sur 2,3 à 2,5 mm, coquille mate de couleur brun foncé rougeâtre, irrégulièrement striée, avec des sutures profondes, le dernier tour représentant un tiers de la longueur totale. Ouverture avec 7 dents anguleuses, la dent opposée au côté pariétal touchant directement la lèvre.



Photos © Gaëtan JOUVENEZ



Photo © Mathieu PELISSIE



#### 4. *Chondrina gerhardi*

**Répartition** : localisé dans les Hautes-Alpes.



**Biotope** : milieux ouverts rocheux de montagne.

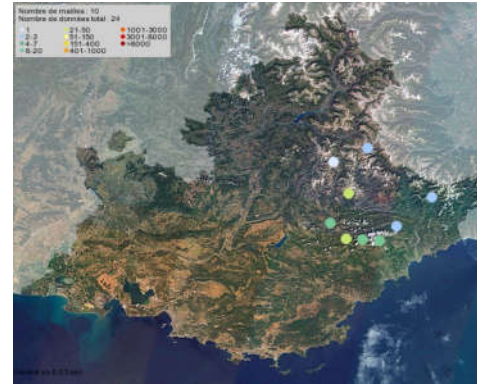
**Critères** : 6,5 à 8,5 mm sur 2,5 à 3 mm, coquille brune transparente finement striée. Ouverture avec une ou deux dents très petites.



Photo © Gaëtan JOUVENEZ

#### 5. *Chondrina megacheilos caziotana*

**Répartition** : Alpes-Maritimes et Alpes-de-Haute-Provence, en limite de répartition dans le Var.



**Biotope** : milieux ouverts secs sur substrat calcaire, entre les rochers, parfois en forêt ou en hêtraie, ou sur des substrats non calcaires.



**Critères** : 5 à 13 mm sur 2,5 à 5 mm, coquille brune recouverte d'une couche blanchâtre, irrégulièrement striée, de taille très variable. Ouverture avec une large lèvre et de nombreuses dents.



Photos © Joss DEFFARGES



Photo © Paul MENARD



## 6. *Granaria frumentum frumentum*

**Répartition** : potentiel partout mais probablement absent du littoral.



**Biotope** : milieux ouverts calcaires, pentes ensoleillées à herbes rases, prairies, pierriers et falaises.

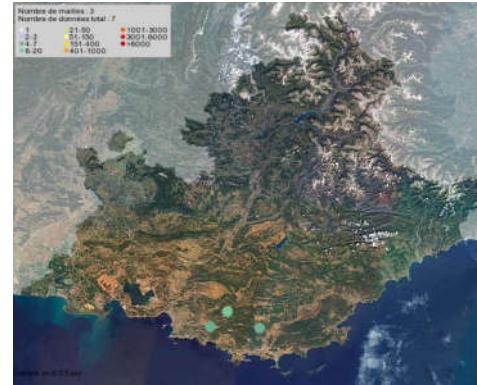
**Critères** : 6,5 à 8 mm sur 2,7 à 3 mm, coquille faiblement brunâtre finement et régulièrement nervurées, plus large que *Abida secale* et *Chondrina avenacea*. Ouverture généralement avec 8 dents.



Photos © Gaëtan JOUVENEZ

## 7. *Granaria stabilei anceyi*

**Répartition** : sous-espèce endémique autour du massif de la Sainte-Baume.



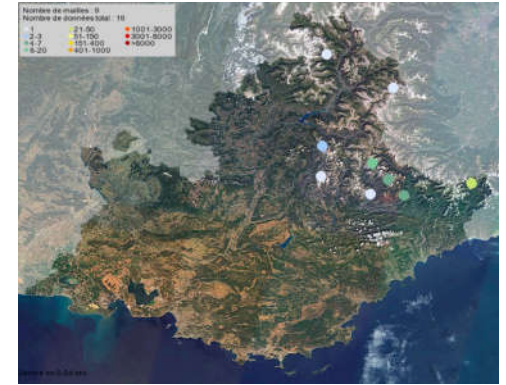
**Biotope** : milieux secs, rocs et pierriers.

**Critères** : 5,6 à 9,3 mm sur 2 à 2,6 mm, coquille plus mince et conique que les autres *Granaria*, avec le dernier tour plus large. Ouverture mince et fragile avec au moins 7 dents.



## 8. *Granaria stabilei stabilei*

**Répartition** : sous-espèce montagnarde largement répartie le long de la chaîne alpine.

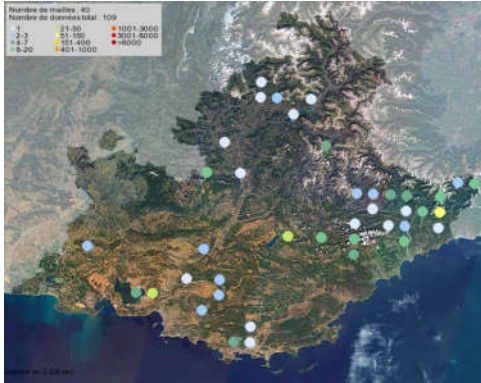


Photos © Lucas BENAICHE



## 9. *Granaria variabilis*

**Répartition** : potentiel partout en PACA.



**Biotope** : sur substrat calcaire, milieux secs et chauds, rocs et pierriers, falaises sèches.

**Critères** : 6,7 à 19 mm sur 2,6 à 4,5 mm, coquille brun pâle, taille et ouverture très variables mais le dernier tour n'est jamais le plus large. Ouverture avec une large lèvre blanche très forte dans la partie palatale avec une dent reliée à la lèvre.



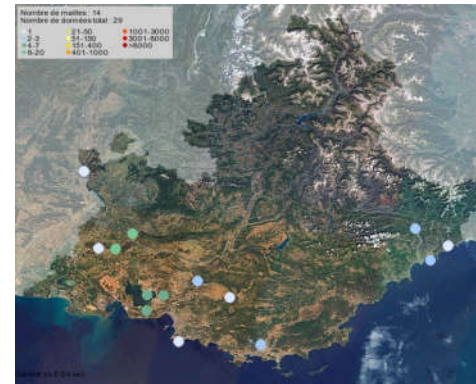
Photos © Gaëtan JOUVENEZ



Photos © Olivier ARIEY-JOUGLARD

## 10. *Granopupa granum*

**Répartition** : potentiel partout sauf dans les Hautes-Alpes.



**Biotope** : sur substrat calcaire en milieux secs et ensoleillés, sous les rochers et dans les fissures.

**Critères** : 3,5 à 6 mm sur 1,4 à 1,8 mm, coquille de couleur brune à brun clair très finement striée. Ouverture à 7 dents dont 2 plus développées dans la partie palatale inférieure.

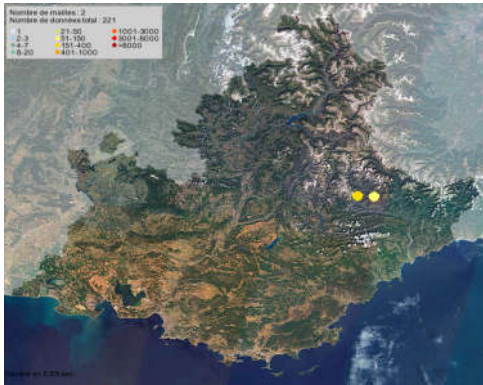


Photos © Gaëtan JOUVENEZ



## 11. *Solatopupa cianensis*

**Répartition** : endémique des gorges du Cians et de Daluis entre 600 et 1200 mètres, localement jusqu'à 1750 mètres.



**Biotope** : uniquement sur les grès rouges du Permien.

**Critères** : 8,9 à 11,3 mm sur 3 à 3,6 mm, coquille brune souvent teintée de rouge par les poussières. Ouverture à péristome fin, généralement sans dents ou plis.



Photo © Gaëtan JOUVENEZ



Photo © Luc SOURET



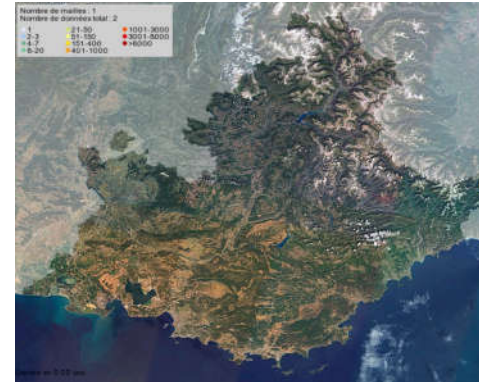
Photo © Johann CHRETIEN



Photo © Joss DEFFARGES

## 12. *Solatopupa psarolena*

**Répartition** : endémique très localisé de la vallée de la Roya entre Saorge et Tende.



**Biotope** : dans les gorges et les falaises.

**Critères** : 6,5 à 8,2 mm sur 2,8 à 3,2 mm, coquille en forme de cône, blanchâtre ou bleuâtre marbrée de brun. Ouverture sans dents.

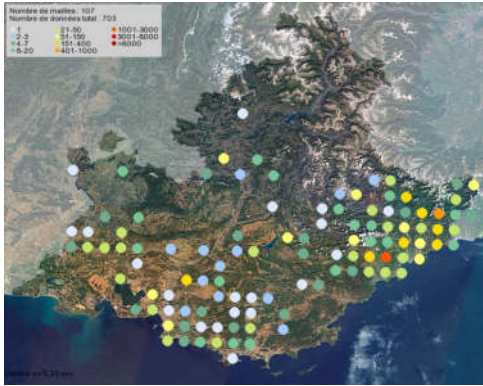


Photos © Gaëtan JOUVENEZ



### 13. *Solatopupa similis*

**Répartition** : commun et potentiel partout en PACA.



**Biotope** : sur les rochers calcaires, le long des routes et jusqu'en ville.

**Critères** : 9 à 14,2 mm sur 3 à 4,2 mm, coquille blanc pâle ou bleutée plus ou moins marbrée de brun. Ouverture avec deux fortes dents palatales visibles même sur les individus vivants.

*Solatopupa pallida* est faiblement potentiel en PACA. Il est identique à *Solatopupa similis* mais n'a aucune dent palatale.



Photo © Joss DEFFARGES

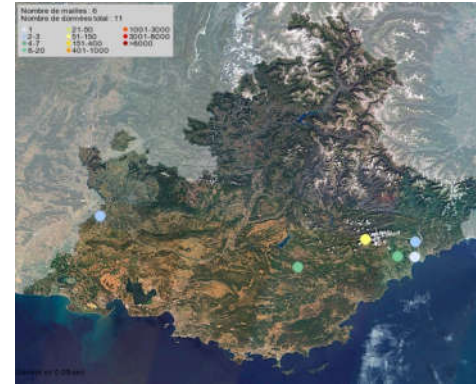


Photos © Laurent BOUVIN

### 4) COCHLICOPIDAE

#### 1. *Cochlicopa lubrica*

**Répartition** : commun et largement réparti.



**Biotope** : en forêt sous le bois et les pierres, souvent dans des milieux relativement humides.

**Critères** : 5 à 7,5 mm sur 2,4 à 2,9 mm, coquille brillante jaune foncé à brun rougeâtre. La détermination ne peut se faire qu'avec l'examen de plusieurs coquilles, sinon on saisira *Cochlicopa* indéterminé.



Photos © Gaëtan JOUVENEZ



## 2. *Cochlicopa lubricella*

Répartition : probablement commun et largement réparti.

Biotope : dans les pentes sèches exposées au sud, plus souvent sur substrat calcaire. Peut cohabiter avec *Cochlicopa lubrica*.

Critères : 4 à 5,7 mm sur 1,8 à 2,3 mm, coquille brillante peu colorée plus petite et plus mince que *Cochlicopa lubrica*. La confirmation ne peut se faire qu'avec plusieurs coquilles



Photo © Igor BALASHOV

## 3. *Cochlicopa nitens*

Répartition : présence dans les Hautes-Alpes.

Biotope : marais inondables, canaux d'irrigation.

Critères : 6,2 à 7,5 mm sur 2,8 à 3,4 mm, coquille très brillante brun café à brun sombre plus large que les autres *Cochlicopa*.



Photo © tasty\_y

## 5) AZECIDAE

### 1. *Gomphroa boissii*

Répartition : Bouches-du-Rhône.

Biotope : sous les pierres.

Critères : 4 à 5 mm sur 1,7 à 1,9 mm, coquille brillante beige pâle faiblement sculptée, bien plus fine que les *Cochlicopa*.



Photo © Andrea BENOCCI

## 6) COCHLOSTOMATIDAE

**Description :** Petits escargots d'environ 5 mm sur les parois calcaires.

### 1. *Cochlostoma acutum*

**Répartition :** endémique de Saorge.



**Biotope :** en forêt sous le bois et les pierres, souvent dans des milieux relativement humides.

**Critères :** 7 mm sur 3,5 mm, coquille grêle brune striée tachée de manière variable, plus petite et allongée que les autres *Cochlostoma*.



Photos © Gaëtan JOUVENEZ

### 2. *Obscurella aprica*

**Répartition :** potentiel dans les Hautes-Alpes.

**Biotope :** rochers et pierriers en forêt de montagne.

**Critères :** 7 mm à 10mm sur 3 à 4,5 mm, coquille fine légèrement transparente, brun jaunâtre avec des taches rougeâtres dans les spires supérieures et des bandes rougeâtres dans les deux spires inférieures. Les spires sont de taille régulière.

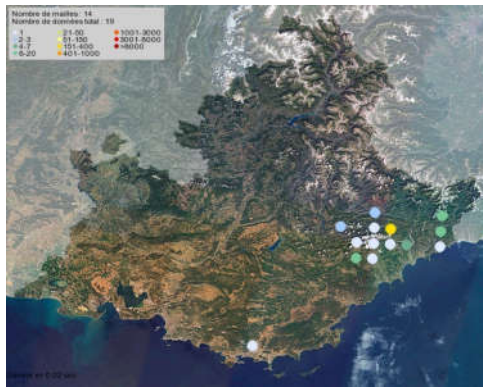


Photos © Julien RENOULTS



### 3. *Cochlostoma macei*

**Répartition** : potentiel dans les Hautes-Alpes.

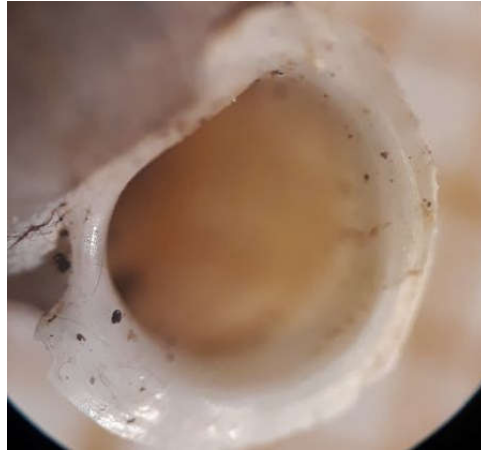


**Biotope** : rochers et pierriers en forêt de montagne.

**Critères** : 10 mm sur 4 mm, coquille fine grisâtre à apex relativement pointu, fortement nervurée, en particulier sur la dernière spire.



Photo © Gaëtan JOUVENEZ



Photos © Mathieu PELISSIE

### 4. *Cochlostoma patulum*

**Répartition** : probablement absent des Hautes-Alpes.



**Biotope** : rochers et cavités en milieu sec.

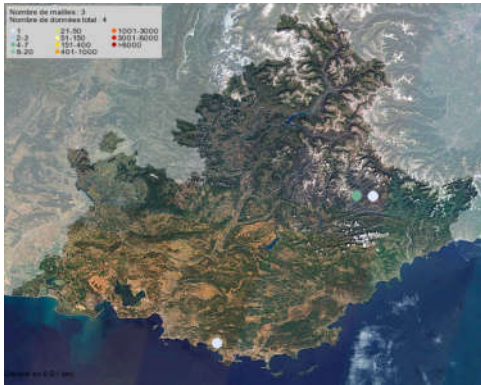
**Critères** : 5 à 8 mm sur 2 à 3 mm, coquille petite gris rougeâtre à blanchâtre sans tache.



Photos © Lucas BENAICHE

## 5. *Cochlostoma septemspirale*

**Répartition** : potentiel partout en PACA.



**Biotope** : rochers et pierriers en milieu forestier, murs et pentes herbeuses.

**Critères** : 6,7 à 10,2 mm sur 3,2 à 4,4 mm, coquille brune légèrement grisâtre avec 3 séries de taches brun rougeâtres. Ouverture blanchâtre et tachée avec une lèvre plus épaisse du côté columellaire formant la lettre C à l'envers.



Photo © Benoit NABHOLZ



Photos © Julien RENOULT

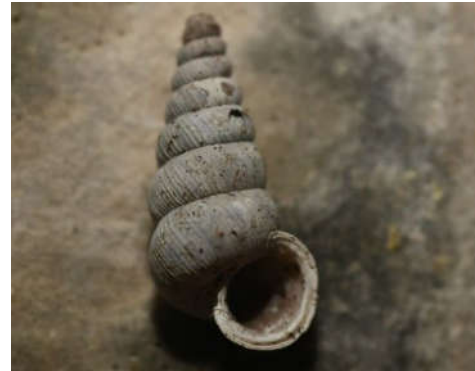
## 6. *Cochlostoma simrothi*

**Répartition** : endémique à l'est des Alpes-Maritimes.



**Biotope** : en milieu froid dans les falaises calcaires.

**Critères** : 7 à 9 mm sur 2,5 à 3,8 mm, coquille densément et régulièrement striée avec le dernier tour bien rond. Ouverture blanchâtre auriculée.

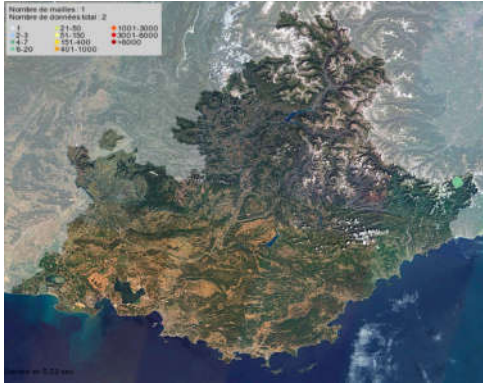


Photos © Gaëtan JOUVENEZ



## 7. *Cochlostoma subalpinum*

Répartition : endémique autour de Tende.



Biotope : rochers calcaires.

Critères : 7 à 7,5 mm sur 2,5 à 3 mm, coquille très densément et régulièrement striée, jaunâtre à gris noirâtre avec souvent des taches rougeâtres près de l'ouverture. Le dernier tour est moins strié.



Photos © Gaëtan JOUVENEZ

## 8. *Striolata striolata*

Répartition : endémique italien potentiel en limite de répartition dans les Alpes-Maritimes.

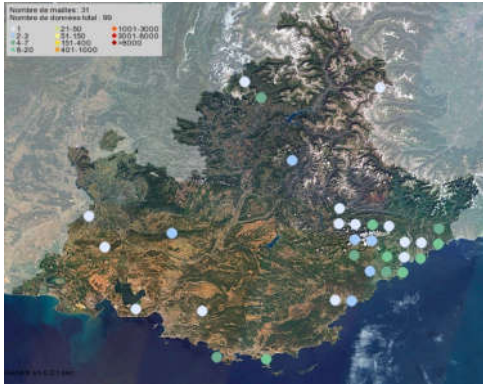
Biotope : en milieu froid sur les roches calcaires dans les gorges.

Critères : 8 à 9 mm sur 3,5 à 4,5 mm, coquille légèrement brunâtre avec des bandes colorées indistinctes et des stries colorées de blanc. La lèvre n'est pas auriculée du côté columellaire et non connectée au côté pariétal contrairement aux *Cochlostoma*.

## 7) DISCIDAE

### 1. *Discus rotundatus rotundatus*

Répartition : commun partout en PACA.



Biotope : sous les pierres et les feuilles en milieu ombragé, dans la litière dans les jardins et les champs cultivés.

Critères : 2 à 4 mm sur 5,5 à 7 mm, coquille plate nervurée faiblement carénée, beige avec des taches brun rougeâtres. Umbilic large d'un tiers de la taille de la coquille.



Photos © Gaëtan JOUVENEZ

### 2. *Discus rotundatus omalisma*

Répartition : probablement commun partout en PACA.



Critères : coquille plus aplatie que la sous-espèce nominale.



Photos © Gaëtan JOUVENEZ



### 3. *Discus ruderatus ruderatus*

**Répartition** : le long de la chaîne alpine.



**Biotope** : bois pourris et pierres souvent dans les forêts de conifères, dans la litière en montagne.

**Critères** : 2 à 3,5 mm sur 5,5 à 7 mm, coquille finement nervurée beige à brun rougeâtre, moins plate et avec une ouverture circulaire que *Discus rotundatus*.



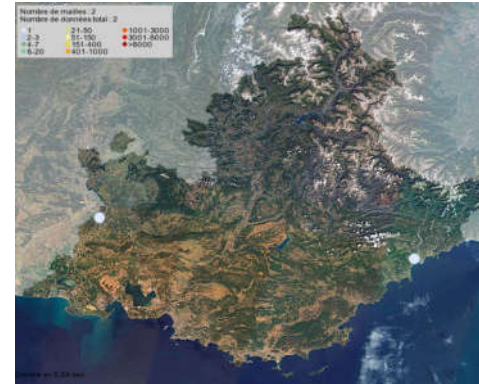
Photos © Marc CORAIL

## 8) EUCONULIDAE

### 1. *Euconulus fulvus*

**Répartition** : potentiel partout en PACA.

*Euconulus callopticus* et *Euconulus trochiformis* sont considérés synonymes d'*Euconulus fulvus*.



**Biotope** : en forêt.

**Critères** : 2 à 2,5 mm sur 2,8 à 3,5 mm, coquille brun jaunâtre légèrement carénée, plus large que haute avec le dernier tour lisse et soyeux. Ombrilic absent contrairement au genre *Pyramidula*.



Photos © Mathieu PELISSIE

## 2. *Euconulus alderi*

**Répartition** : probablement absent des Bouches-du-Rhône.



**Biotope** : dans la litière des vieilles forêts naturelles.

**Critères** : 2 à 2,5 mm sur 2,8 à 3,5 mm, coquille difficile à déterminer par rapport à *Euconulus fulvus*, légèrement plus sombre, avec un chapeau moins élevé, moins brillante avec des sillons plus marqués. Dans le doute, on saisira *Euconulus* indéterminé.

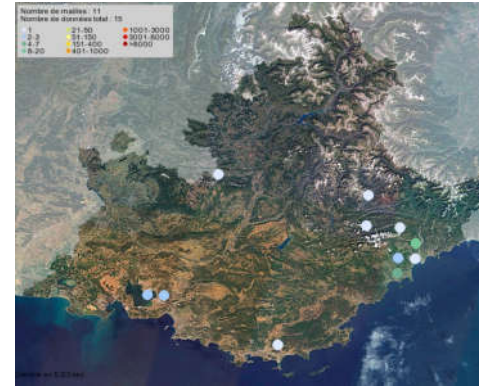


Photos © Paul MENARD

## 9) FERUSSACIIDAE

### 1. *Cecilioides acicula*

**Répartition** : potentiel partout en PACA.



**Biotope** : espèce sous-terrainne.

**Critères** : jusqu'à 4mm sur 1,1 mm, coquille de taille variable blanche transparente, mince et brillante. Ouverture bien haute en forme de goutte.



Photos © Gaëtan JOUVENEZ





## 2. *Cecilioides veneta*

Répartition : potentiel partout en PACA.

Biotope : espèce sous-terreine en milieu calcaire.

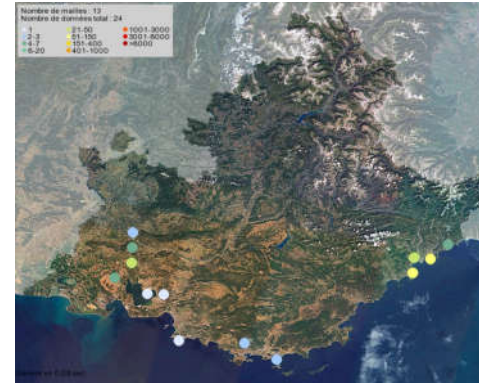
Critères : 3 à 7 mm sur 1,2 mm, coquille de taille variable blanche transparente, mince et brillante, plus large et avec une ouverture plus haute et étroite que *Cecilioides acicula*.



Photo © Mattia MENCHETTI

## 3. *Ferussacia folliculus*

Répartition : large bande côtière.



Biotope : sur les plantes, sous les rochers ou les feuilles.

Critères : 6 à 9 mm sur 2,5 à 3,5 mm, coquille jaune ou brun pâle lisse et très brillante. Ouverture haute de 40% de la taille de la coquille avec un cal columellaire.



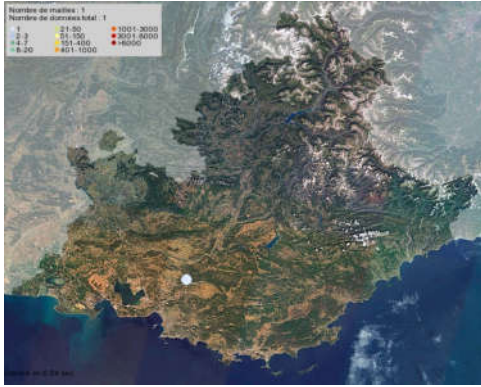
Photo © Julien RENOULT



Photos © Gaëtan JOUVENEZ

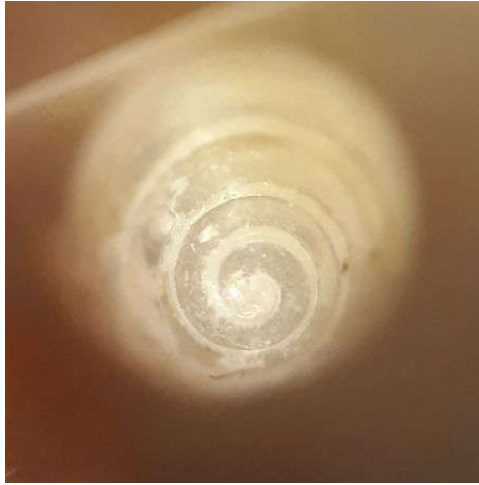
#### 4. *Hohenwartiana hohenwarti*

Répartition : large bande côtière.



Biotope : dans des microcavités dans le sol sous les pierres.

Critères : 4 à 7,5 mm sur 1,7 à 2,5 mm, coquille blanche et brillante plus étroite que *Ferussacia folliculus*. Ouverture sans cal columellaire.



Photos © Mathieu PELISSIE

## 10) GASTRODONTIDAE

### 1. *Retinella olivetorum*

Espèce centimétrique non disponible à la saisie.

Répartition : localisé dans le Var et les Bouches-du-Rhône.

Biotope : pentes ombragées arbustives.

Critères : 8 à 17 mm sur 17 à 30 mm, coquille brun foncé à teinte verdâtre ou rougeâtre finement striée, avec le dernier tour 3 fois plus large que le précédent. Chez les adultes, ouverture à lèvre intérieure blanche.



Photo © Leonardo PLATANIA

### 2. *Retinella pseudoaegopinella*

Espèce souvent classée dans les Oxychilidae à cause de sa faible taille.

Répartition : potentiel dans les Alpes-Maritimes.

Biotope : dans la litière des forêts à feuilles caduques.

Critères : 1,9 à 2,1 mm sur 4,1 à 4,5 mm, coquille finement striée brun olive, parfois blanchâtre, fine et transparente. Le dernier tour s'élargit à l'approche de l'ouverture. Ombric profond légèrement excentrique large de  $\frac{1}{4}$  de la taille de la coquille.



### 3. *Zonitoides arboreus*

Répartition : potentiel partout en PACA.



Biotope : jardins et jardineries.

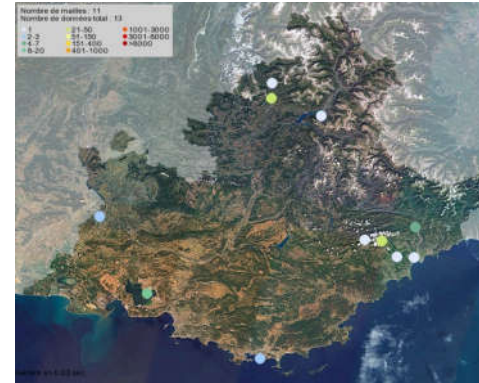
Critères : 1,7 à 3 mm sur 4,5 à 6 mm, coquille brun pâle jaunâtre translucide faiblement et irrégulièrement striée, parfois légèrement carénée. Omphalocentre profond de 1/7 de la largeur de la coquille.



Photos © Mathieu PELISSIE

### 4. *Zonitoides nitidus*

Répartition : potentiel partout en PACA.



Biotope : milieux humide, rivières et plan d'eaux boisées.

Critères : 3,5 à 4 mm sur 6 à 7 mm, coquille brun rougeâtre distinctement et irrégulièrement striée. Omphalocentre large de 25% de la taille de la coquille. Peut être confondu avec Nesovitrea hammonis à l'état juvénile, mais l'animal est plus sombre, noir avec des taches orangées chez *Zonitoides nitidus*.



Photos © Gaëtan JOUVENEZ

## 11) HELICODISCIDAE

### 1. *Lucilla singleyana*

Répartition : probablement introduite en Europe.

Biotope : espèce sous-terraine, dans les jardinerias.

Critères : jusqu' à 1,2 mm sur 3 mm, coquille sans couleur brillante finement et irrégulièrement striée mais pas transparente comme le genre *Vitrea*. Chapeau complètement plat avec des sutures marquées. Ouverture simple et ombilic profond.



Photos © Benjamin SCHWARTZ

## 12) LAURIIDAE

### 1. *Lauria cylindracea*

Répartition : potentiel partout en PACA.



Biotope : sous les rochers en forêt, dans les murs de pierre couvert de lierre.

Critères : 3 à 4,5 mm sur 1,8 mm, coquille finement striée, beige, brillante et transparente, avec le dernier tour plus large. Ouverture avec une dent pariétale.



Photos © Gaëtan JOUVENEZ



## 2. *Lauria sempronii*

Répartition : sur une large bande littorale et en vallée alpine.

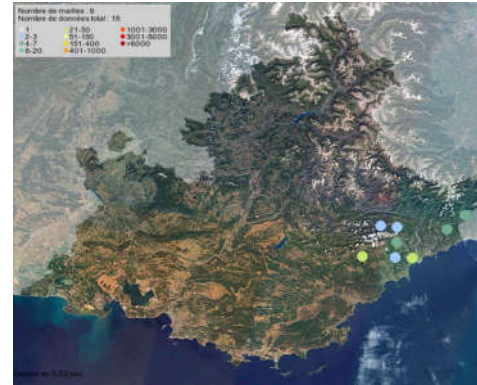
Biotope : sous les rochers en forêt, dans les murs de pierre couvert de mousse.

Critères : 2,5 à 3,2 mm sur 1,5 mm, coquille brun rougeâtre avec une dent moins marquée que *Lauria cylindracea*.

## 13) ORCULIDAE

### 1. *Pagodulina austeniana austeniana*

Répartition : essentiellement Alpes-Maritimes et Alpes-de-Haute-Provence.



Biotope : entre les rochers calcaires en forêt.

Critères : 3,2 mm sur 2 mm, coquille densément nervurée.



Photos © Gaëtan JOUVENEZ



## 2. *Pagodulina pagodula*

Répartition : possiblement en PACA.

Biotope : sous les feuilles mortes en forêt ombragée.

Critères : 2,8 à 3,9 mm sur 1,8 à 2 mm, coquille plus densément nervurée que *Pagodulina austenia*.

## 3. *Pagodulina subdola*

Répartition : le long de la chaîne alpine.

Biotope : entre les rochers et sous les feuilles mortes en forêt humide, en hêtraie, souvent près des sources.

Critères : 3 à 4 mm sur 1,7 à 2,1 mm, coquille plus large et plus cylindrique, avec une columelle plus forte que *Pagodulina pagodula*, .

## 4. *Sphyradium doliolum*

Répartition : potentiel partout en PACA.



Biotope : sous les feuilles et dans les pierriers en forêt, souvent près des sources.

Critères : 4 à 5 mm sur 2 à 2,5 mm, coquille brune largement nervurée avec les derniers tours plus étroits. Ouverture avec deux dents caractéristiques.



Photos © Gaëtan JOUVENEZ



## 14) OXYCHILIDAE

### 1. *Aegopinella minor*

Répartition : potentiel le long de la chaîne alpine et au moins jusqu'au Verdon, confirmation par dissection.



Biotope : dans la litière en forêt.

Critères : 3,1 à 3,5 mm sur 6 à 9 mm, coquille brune plate à ouverture peu oblique aussi large que haute. Ombilic modérément large et profond, représentant 25% de la taille de la coquille au dernier tour.



Photo © Joss DEFFARGES



Photos © Sashko

### 2. *Aegopinella nitens*

Répartition : potentiel le long de la chaîne alpine, confirmation par dissection.



Biotope : dans la litière et sous les pierres en forêt humide.

Critères : 4,1 à 5,5 mm sur 8 à 11 mm, coquille beige plate striée à ouverture peu oblique. Ombilic profond.



Photos © Eleftherios KATSILLIS



### 3. *Aegopinella nitidula*

Répartition : potentiel partout en PACA, confirmation par dissection.

Biotope : dans la litière d'habitats très divers.

Critères : 4 à 6 mm sur 6 à 11 mm, coquille ambrée rougeâtre finement striée avec un chapeau fortement convexe pour un Oxychilidae. Ouverture légèrement oblique et ombilic profond.



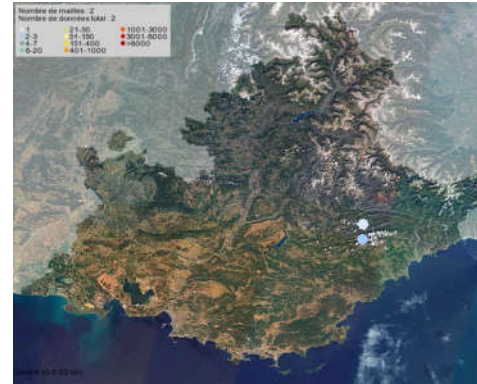
Photo © Jon MORTIN



Photos © Victor HENG

### 4. *Aegopinella pura*

Répartition : potentiel partout en PACA, confirmation par dissection.



Biotope : sur substrat calcaire, dans la litière sous les arbres morts.

Critères : 2 à 2,7 mm sur 3,5 à 5 mm, coquille généralement sans coloration avec des microsculptures visibles au microscope. Ombilic caractéristique, profond et excentrique.



Photos © Igor BALASHOV



## 5. *Mediterranea depressa*

**Répartition** : potentiel autour des Alpes-de-Haute-Provence.

**Biotope** : espèce souterraine en général dans les forêts rocheuses.

**Critères** : 3 à 4,5 mm sur 6,5 à 8 mm, coquille blanche ou jaune pâle très plate et brillante. Ombilic très étroit.



Photo © Igor BALASHOV

## 6. *Mediterranea hydatina*

**Répartition** : potentiel partout en PACA.



**Biotope** : sous les rochers et dans les grottes dans les milieux secs.

**Critères** : 2,5 à 3 mm sur 5 à 6,5 mm, coquille assez variable, blanchâtre ou légèrement verdâtre avec de légères taches rougeâtres, fin, translucide et brillant. Ouverture sans lèvre et ombilic très étroit et profond.



Photos © Mathieu PELISSIE

## 7. *Morlina glabra glabra*

Répartition : potentiel partout en PACA.



Biotope : dans la litière en forêt humide.

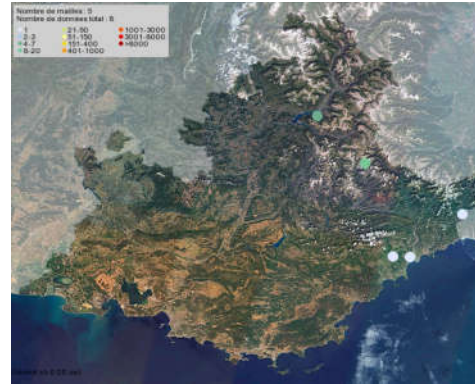
Critères : 5,5 à 9 mm sur 12 à 18 mm, coquille brun rougeâtre ou plus claire, brillante et translucide. Ombrilic très étroit et profond.



Photos © Aurélien DESSORT

## 8. *Nesovitrea hammonis*

Répartition : probablement absent du Var, des Bouches-du-Rhône et du Vaucluse.



Biotope : dans la litière en forêt humide, en hêtraie.

Critères : 1,9 à 2,1 mm sur 3,6 à 4,1 mm, coquille brun rougeâtre régulièrement nervurée de manière radiale. Ombrilic peu profond légèrement excentrique.

## 9. *Nesovitrea petronella*

Répartition : le long de la chaîne alpine.



Biotope : milieux alpins froids et humides avec des pierriers.

Critères : 2 à 2,5 mm sur 4,2 à 5 mm, coquille jamais brune, plus blanchâtre ou verdâtre. Le dernier tour est plus étroit que *Nesovitrea hammonis*, avec une ouverture plus ronde et un ombrilic plus profond.



Photos © Gaëtan JOUVENEZ



## 10. *Oxychilus alliarius*

Répartition : potentiel partout en PACA.

Biotope : sous la mousse dans les pentes forestières en montagne, dans les gorges.

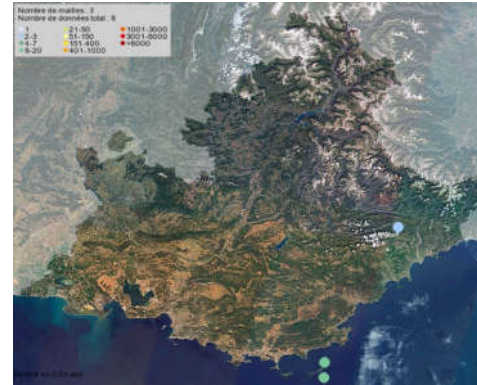
Critères : 3,5 à 4 mm sur 5 à 7 mm, coquille brun rougeâtre brillante. Ombrilic avec une largeur de 1/6 de la taille de la coquille.



Photo © Stephen James MCWILLIAM

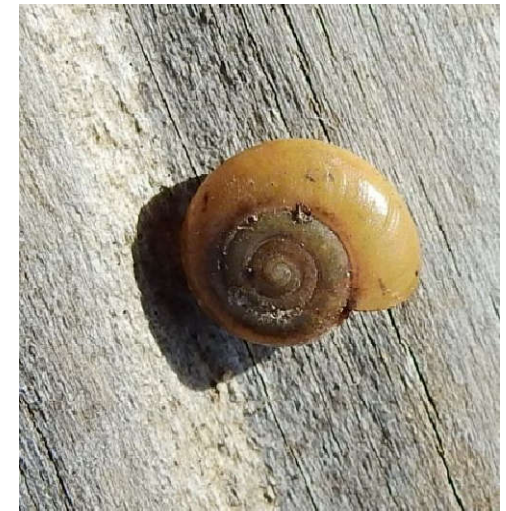
## 11. *Oxychilus cellarius*

Répartition : potentiel partout en PACA.



Biotope : milieux humides divers, dans les caves ou les gravats.

Critères : 4,5 à 6 mm sur 7 à 11 mm, coquille brun orange, brillante et presque lisse. Le dernier tour n'est pas très développé par rapport aux espèces proches. Ombrilic modérément profond.



Photos © Joss DEFFARGES



## 12. *Oxychilus clarus*

**Répartition** : potentiel partout en PACA.



**Biotope** : espèce semi souterraine sous les pierres et dans les grottes.

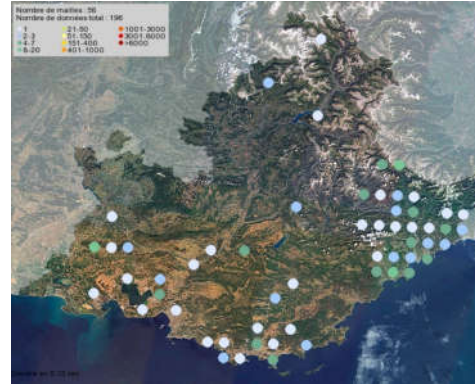
**Critères** : 1,6 à 2 mm sur 4 à 4,5 mm, coquille blanche très plate, densément striée au niveau des sutures peu profondes. Umbilic large, plus grand au niveau de l'ouverture.



Photos © Gaëtan JOUVENEZ

## 13. *Oxychilus draparnaudi*

**Répartition** : commun partout en PACA.



**Biotope** : sous les feuilles et les pierres en milieu humide, jardins et bords de route, en cavité.

**Critères** : 6 à 7 mm sur 12 à 14 mm, coquille beige bien plate, grande par rapport aux autres espèces du genre *Oxychilus*. Le dernier tour est plus développé par rapport à *Oxychilus cellarius*. Umbilic modérément profond, moins étroit que *Morlina glabra glabra*.



Photo © Joss DEFFARGES



Photos © Lucas BENAICHE



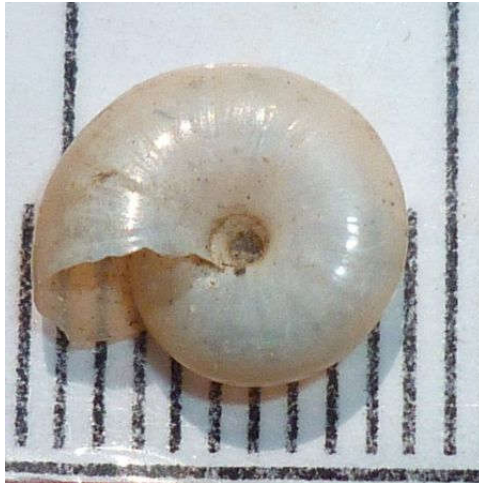
## 14. *Oxychilus maceanus*

**Répartition** : endémique des Alpes-Maritimes.



**Biotope** : sous les feuilles et les pierres, en cavité.

**Critères** : 2,7 à 4,2 mm sur 12 à 14 mm, coquille très finement striée légèrement colorée plus blanchâtre au centre, brillante et fragile. Ombilic étroit.



Photos © Joss DEFFARGES

## 15) PRISTILOMATIDAE

### 1. *Hawaii minuscula*

**Répartition** : espèce introduite potentielle partout en PACA.



**Biotope** : jardins et pépinières.

**Critères** : 0,7 à 1,2 mm sur 1,7 à 2,5 mm, coquille finement et régulièrement striée blanchâtre et translucide à la surface brillante et aux sutures profondes. Ouverture simple et ombilic large et profond.



Photos © Gaëtan JOUVENEZ

## 2. *Vitrea contracta*

**Répartition** : potentiel partout en PACA.



**Biotope** : milieux rocheux chauds et secs sur substrat calcaire, pierriers et forêts claires.

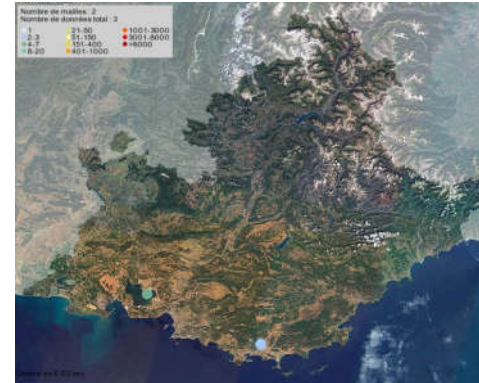
**Critères** : 1 à 1,4 mm sur 1,8 à 3 mm, coquille variable, brillante translucide sans couleur, le dernier tour plus grand de 1,5 fois le tour précédent. Ombilic modérément large. Ne peut être identifié avec une coquille unique.



Photos © Gaëtan JOUVENEZ

## 3. *Vitrea crystallina*

**Répartition** : probablement rare à l'est de PACA.



**Biotope** : Dans la litière et les mousses, sous les pierres en forêt humide, berges des rivières.

**Critères** : 1,4 à 2,1 mm sur 3 à 4 mm, coquille variable, brillante translucide sans couleur, le dernier tour plus grand de 1,5 à 2 fois le tour précédent. Ombilic étroit mais ouvert. Diffère par sa taille de *Vitrea contracta* qui est plus petit, et de *Vitrea diaphana* qui est plus grand. Ne peut être identifié avec une coquille unique.

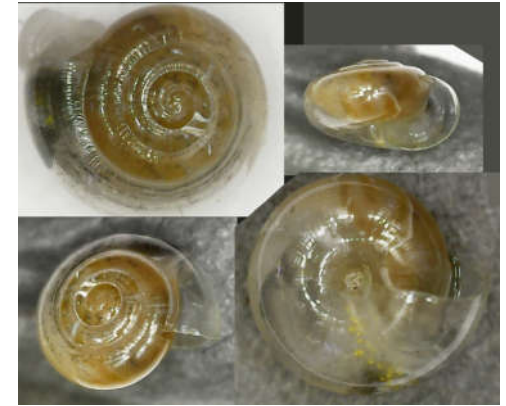
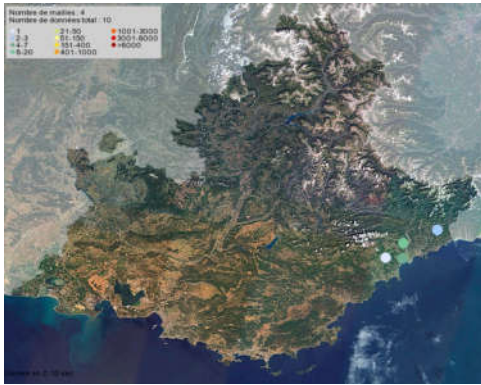


Photo © tasty\_y



#### 4. *Vitrea diaphana*

Répartition : potentiel partout en PACA.



Biotope : Entre les pierres et dans les pierriers dans les pentes forestières, en milieux humides plutôt montagnard.

Critères : 1,8 à 2,1 mm sur 3,7 à 4,8 mm, coquille lisse brillante translucide, le dernier tour plus grand de 1,7 à 2,3 fois le tour précédent. Sans ombilic.



Photo © Gaëtan JOUVENEZ

#### 5. *Vitrea pseudotrolli*

Répartition : localisé autour de la vallée de la Roya.

Critères : 1,2 à 1,4 mm sur 2,5 à 3 mm, coquille blanc jaunâtre brillante translucide, spires à accroissement très régulier, le dernier tour plus grand de 1,5 fois le tour précédent. Ombilic extrêmement étroit.



Photos © Mathieu PELISSIE

#### 6. *Vitrea narbonensis*

Répartition : potentiel dans les Bouches-du-Rhône, espèce peu étudiée.



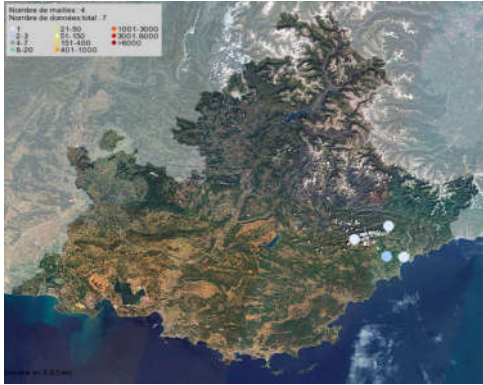
Critères : 1,1 à 1,4 mm sur 2,5 à 3,5 mm, coquille finement et irrégulièrement striée, très plate par rapport *Vitrea crystallina*. Ombilic très étroit.



Photos © Mathieu PELISSIE

## 7. *Vitrea subrimata*

**Répartition** : potentiel partout en PACA.



**Biotope** : Dans la litière en forêt de montagne, dans les pierres, les pierriers et les cavités habituellement sur substrat calcaire.

**Critères** : 1,8 à 2,2 mm sur 2,5 à 5 mm, coquille variable, transparente sans couleur, le dernier tour plus grand de 1,2 à 1,7 fois le tour précédent. Ombilic très étroit mais présent contrairement à *Vitrea diaphana*. Columelle légèrement saillante couvrant très légèrement l'ombilic.

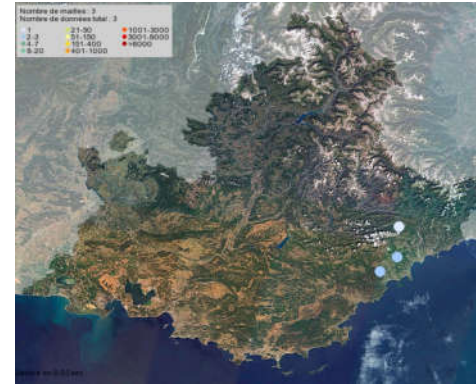


Photos © Gaëtan JOUVENEZ

## 16) PUNCTIDAE

### 1. *Paralaoma servilis*

**Répartition** : potentiel partout en PACA.



**Biotope** : Dans la litière.

**Critères** : 1 mm sur 1,5 à 2 mm, coquille brun doré relativement plate. Ouverture assez circulaire et ombilic large de 20 à 25% de la taille de la coquille.

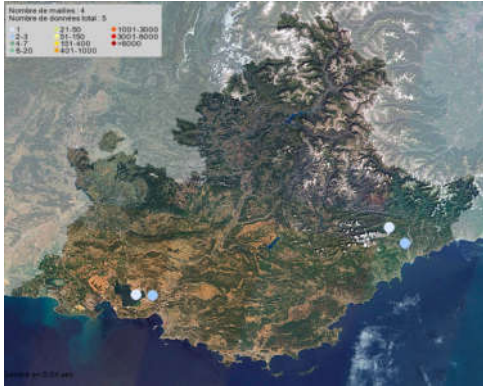


Photos © Gaëtan JOUVENEZ



## 2. *Punctum pygmaeum*

Répartition : potentiel partout en PACA.



Biotope : Dans la litière.

Critères : 0,6 à 0,8 mm sur 1,2 à 1,6 mm, coquille beige relativement plate, brillante et densément et régulièrement striée. Ouverture circulaire et ombilic large de 25% de la taille de la coquille.



Photos © Gaëtan JOUVENEZ

## 17) PUPILLIDAE

### 1. *Pupilla alpicola*

Répartition : potentiel le long de la chaîne alpine.



Biotope : Dans la mousse en milieu alpin.

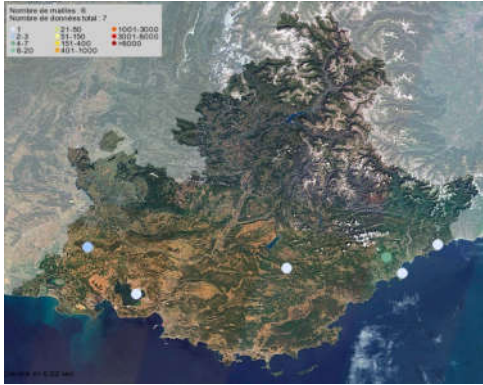
Critères : 2,8 à 3,3 mm sur 1,75 à 1,8 mm, coquille plus large que *Pupilla muscorum*, avec parfois une faible dent pariétale.



Photo © Igor BALASHOV

## 2. *Pupilla muscorum*

**Répartition** : potentiel partout en PACA.



**Biotope** : milieux secs, dunes.

**Critères** : 3 à 4 mm sur 1,65 à 1,75 mm, coquille grise, ou brun clair à brun rougeâtre, faiblement striée. Ouverture avec une forte dent et une grosse callosité cervicale.



Photos © Gaëtan JOUVENEZ

## 3. *Pupilla sterrii*

**Répartition** : absent du Var, du Vaucluse et des Bouches-du-Rhône.



**Biotope** : Sur substrat calcaire, entre les pierres et dans les herbes en milieu sec.

**Critères** : 2,8 à 3,5 mm sur 1,5 à 1,7 mm, coquille beige à brun rougeâtre, finement nervuré, spires convexes avec des sutures profondes. Ouverture avec deux dents et une faible callosité cervicale.

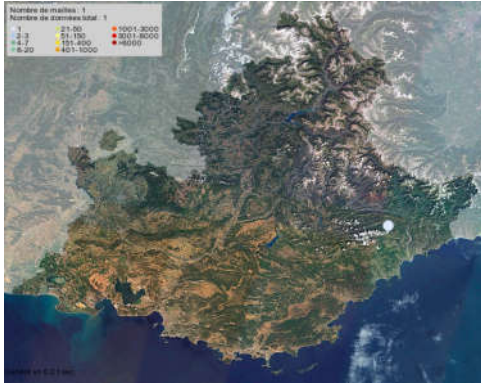


Photos © Gaëtan JOUVENEZ



#### 4. *Pupilla triplicata*

**Répartition :** potentiel partout en PACA.



**Biotope :** Sur substrat calcaire, dans les herbes en milieu sec et pirriers.

**Critères :** 2 à 2,4 mm sur 1,3 à 1,4 mm, coquille plus petite que les autres espèces du genre *Pupilla*. Ouverture avec jusqu'à trois dents et une callosité cervicale.



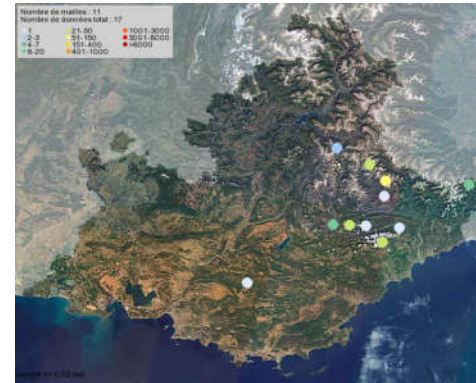
Photo © Igor BALASHOV

#### 18) PYRAMIDULIDAE

**Description :** Petits escargots

##### 1. *Pyramidula pusilla*

**Répartition :** potentiel partout en PACA.



**Biotope :** Dans les fissures des falaises calcaires.

**Critères :** 1,4 à 2,5 mm sur 1,8 à 2,8 mm, coquille brun sombre faiblement conique, plus large que haute. Omphalic large de 25% de la taille de la coquille.



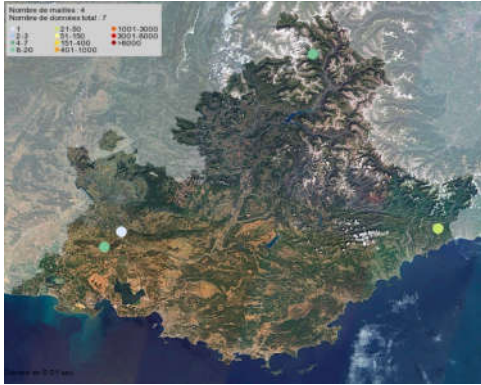
Photo © Joss DEFFARGES



Photos © Paul MENARD

## 2. *Pyramidula rupestris*

Répartition : potentiel partout en PACA.



Biotope : Dans les fissures des rochers calcaires.

Critères : 1,8 à 2,8 mm sur 1,8 à 2,8 mm, coquille brun sombre rougeâtre, conique, à peu près aussi plus large que haute. Ombilic large de 25% ou moins de la taille de la coquille.



Photos © Gaëtan JOUVENEZ

## 19) STREPTAXIDAE

### 1. *Gulella io*

Espèce millimétrique non disponible à la saisie.

Répartition : espèce introduite en Europe, serres et jardinerias.

Critères : 3,5 à 4 mm sur 1,2 à 1,4 mm, coquille cylindrique blanche et brillante, lisse sauf 8 fines rainures derrière l'ouverture. Ouverture avec 4 dents ce qui évite les confusions avec le genre *Acicula*.



Photo © Christian GILLI



## 20) TRISSEXODONTIDAE

### 1. Caracollina lenticula

Répartition : potentiel sur la bande littorale.



Biotope : Entre les pierres et dans les murs en milieu sec, sous le bois et dans la litière, souvent derrière les plages sur les côtes rocheuses.

Critères : 3 à 4 mm sur 7 à 9 mm, coquille plate lenticulaire, Ouverture large sans dent.



Photos © Gaëtan JOUVENEZ

## 21) VALLONIIDAE

### 1. Acanthinula aculeata

Répartition : potentiel partout en PACA.



Biotope : Dans la litière de feuilles mortes en forêt à feuilles caduques. Souvent sur substrat calcaire.

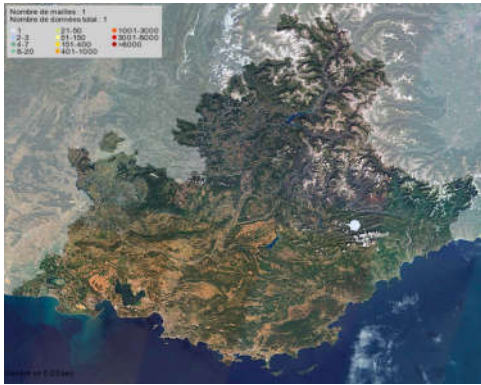
Critères : jusqu'à 2mm sur 2 mm, nervures caractéristiques.



Photos © Gaëtan JOUVENEZ

## 2. *Gittenbergia sororcula*

Répartition : potentiel partout en PACA.



Biotope : Entre les pierres et dans les pierriers principalement en montagne sur substrat calcaire.

Critères : 1,6 à 1,9 mm sur 2,3 à 2,7 mm, coquille faiblement jaunâtre avec des nervures fines et espacées. Ombilic large et profond.



Photos © Gaëtan JOUVENEZ

## 3. *Vallonia costata*

Répartition : potentiel partout en PACA.



Biotope : Dans les pentes herbeuses ensoleillées sur substrat calcaire, dunes, parfois en forêt.

Critères : 1,1 à 1,6 mm sur 2,2 à 2,7 mm, coquille striée entre les nervures. Ouverture oblique.



Photos © Mathieu PELISSIE

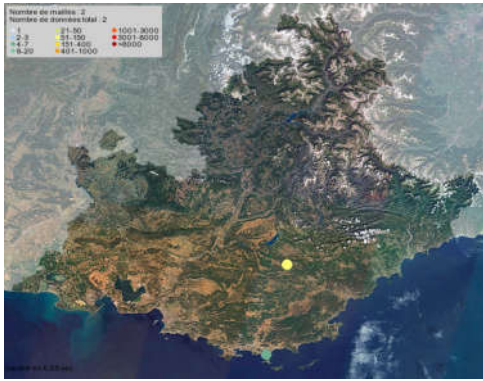


Photos © Gaëtan JOUVENEZ



#### 4. Vallonia enniensis

Répartition : potentiel partout en PACA.



Biotope : Dans les milieux humides.

Critères : 1 à 1,5 mm sur 2,2 à 2,5 mm, coquille plus nervurée que Vallonia costata.



Photos © Paul MENARD

#### 5. Vallonia excentrica

Répartition : potentiel partout en PACA.



Biotope : Dans les milieux secs, dunes et pierriers mais pas en forêt.

Critères : 0,9 à 1,4 mm sur 2 à 2,2 mm, coquille faiblement colorée et transparente avec le dernier tour plus développé donnant une forme elliptique à la coquille. La lèvre blanche est plus marquée que Vallonia pulchella.

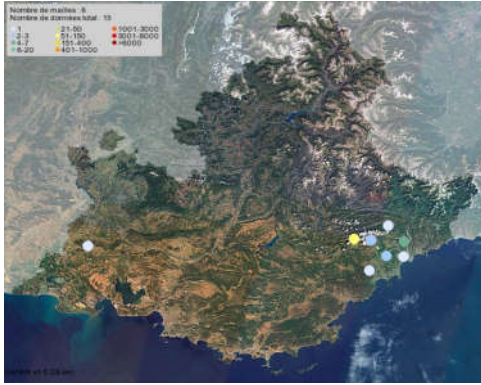


Photos © Gaëtan JOUVENEZ



## 6. Vallonia pulchella

**Répartition** : potentiel partout en PACA.



**Biotope** : Dans les prairies marécageuses sur substrat calcaire, parfois dunes et pierriers en milieu sec mais pas en forêt.

**Critères** : 1 à 1,5 mm sur 2 à 2,2 mm, coquille blanchâtre finement et irrégulièrement striée. Chapeau plus élevé et lèvre plus fine que Vallonia costata. Légèrement plus grand et lèvre moins distincte que Vallonia excentrica.



Photos © Mathieu PELISSIE



Photos © Gaëtan JOUVENEZ



## 22) VERTIGINIDAE

**Description :** escargot à compléter. On notera que les *Columella* et les *Truncatellina* sont généralement classés dans la famille des *Truncatellinidae*, famille qui n'existe pas dans la taxonomie de Faune PACA.

### 1. *Columella aspera*

**Répartition :** potentiel partout en PACA.



**Biotope :** En forêt et dans les friches, plus souvent dans les milieux secs en montagne.

**Critères :** 2 à 2,5 mm sur 1,3 à 1,4 mm, coquille grisâtre brun sombre ou marron finement et régulièrement striée, pas brillante. Ouverture simple sans dent. Moins sombre et moins élancé que *Columella edentula*.



Photos © tasty\_y

## 2. *Columella columella*

**Répartition :** le long de la chaîne alpine.

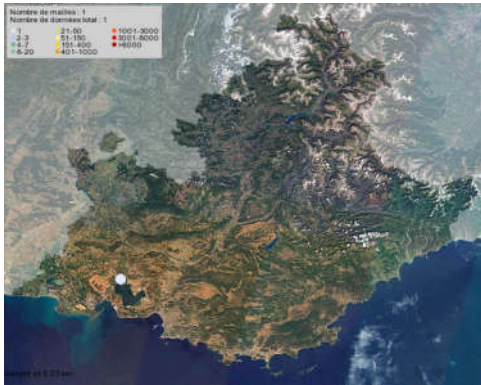


**Biotope :** Dans les prairies marécageuses et les forêts humides, hêtraie en milieux calcaires.

**Critères :** 2,65 à 4 mm sur 1,25 à 1,5 mm, coquille brillante, marron et assez cylindrique. L'avant dernier tour aussi large que le précédent. Plus large et avec un apex plus plat que *Columella edentula*.

### 3. *Columella edentula*

**Répartition** : potentiel partout en PACA.



**Biotope** : Dans les milieux très humides sur substrat calcaire, milieux ouverts et forêts, mais ne supporte pas la sécheresse.

**Critères** : 2,5 à 3 mm sur 1,3 à 1,5 mm, coquille brillante brun jaunâtre finement striée, cylindrique avec un apex conique. Le dernier tour plus large et une ouverture fragile sans dent.



Photo © tasty\_y

### 4. *Truncatellina callicratis*

**Répartition** : potentiel partout en PACA.



**Biotope** : Dans les pentes rocheuses en milieu calcaire très sec.

**Critères** : 1,6 à 2,2 mm sur 0,7 à 0,9 mm, coquille faiblement nervurée de manière plus régulière que *Truncatellina cylindrica*, mais parfois lisse. Ouverture avec 3 dents, le plus souvent seule celle du côté palatal bien visible.



Photos © Mathieu PELISSIE





## 5. *Truncatellina claustralis*

Répartition : potentiel partout en PACA.



Biotope : Sur substrat calcaire en milieu sec, rochers et pierriers.

Critères : 1,5 à 1,8 mm sur 0,75 mm, coquille beige très finement nervurée, brillante de manière caractéristique, plus petite que les autres espèces du genre *Truncatellina*. Ouverture avec 3 dents, seule du côté palatal située plus profondément dans l'ouverture.



Photos © Igor BALASHOV

## 6. *Truncatellina cylindrica*

Répartition : potentiel partout en PACA.



Biotope : Sur substrat calcaire, prairies sèches et ensoleillées ou forêts claires.

Critères : 1,6 à 2 mm sur 0,82 à 0,9 mm, coquille brun doré non brillante nervurée, faiblement conique avec le dernier tour plus large. Ouverture sans dent.



Photo © Igor BALASHOV

## 7. *Vertigo alpestris*

Répartition : le long de la chaîne alpine.

Biotope : Sur substrat calcaire en forêt, souvent dans les pentes en montagne.

Critères : 1,6 à 2,15 mm sur 0,9 à 1,1 mm, coquille sans crête cervicale contrairement à *Vertigo pymaea*.



Photo © Igor BALASHOV

## 8. *Vertigo angustior*

Répartition : potentiel partout en PACA.



Biotope : Sur substrat calcaire généralement en milieu humide.

Critères : 1,5 à 1,9 mm sur 0,9 à 1 mm, coquille senestre plus petit que *Vertigo pusilla* et avec une crête cervicale fortement développée.



Photo © Paul MENARD



## 9. Vertigo antivertigo

Répartition : potentiel partout en PACA.



Biotope : Dans les marécages, berges de lacs et rivières, milieux inondables.

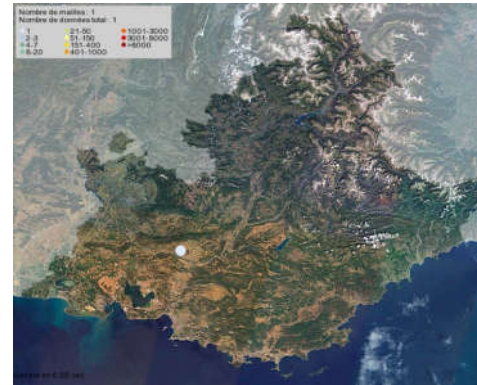
Critères : 1,7 à 2,3 mm sur 1,2 à 1,4 mm, coquille ovale mais exceptionnellement cylindrique, Ouverture avec jusqu'à 11 dents mais exceptionnellement sans dent. Ouverture en forme de cœur. Plus petit que Vertigo moulinsiana avec des dents plus fortes.



Photo © Paul MENARD

## 10. Vertigo moulinsiana

Répartition : potentiel dans les Hautes-Alpes mais découvert récemment dans les Bouches-du-Rhône.



Biotope : Dans les zones humides bien conservées en substrat calcaire, marais, roselières.

Critères : 2,25 à 2,75 mm sur 1,3 à 1,65 mm, coquille ovoïde jaunâtre ou brun rougeâtre, translucide et brillante, avec le dernier tour très large. Ouverture avec 4 dents plus étroites que Vertigo antivertigo.



Photos © Sigitas JUZENAS

## 11. *Vertigo pusilla*

**Répartition :** potentiel partout en PACA.



**Biotope :** Dans la litière en forêt, parfois dans les dunes ou les milieux alpins.

**Critères :** 1,6 à 2,2 mm sur 1 à 1,2 mm, coquille senestre brun jaunâtre avec une faible crête cervicale. Ouverture avec 6 dents, 2 pariétales, 2 palatales, 2 columellaires.



Photos © tasty\_y

## 12. *Vertigo pygmaea*

**Répartition :** potentiel partout en PACA.



**Biotope :** Milieux ouverts assez variés, jardins et pâtures.

**Critères :** 1,4 à 2,1 mm sur 0,95 à 1,2 mm, coquille jaunâtre à brun sombre très finement striée avec une crête cervicale. Ouverture avec une dent pariétale et entre 3 et 6 autres dents.



Photo © Sigita JUZENAS



Photos © Sashko



### 13. *Vertigo substriata*

**Répartition :** potentiel dans les Hautes-Alpes.

**Biotope :** Milieux naturels assez variés, le plus souvent en forêt à feuilles caduques.

**Critères :** 1,5 à 2 mm sur 0,95 à 1,2 mm, coquille à reflets irisés très finement et régulièrement nervurée de manière caractéristique, avec une crête cervicale mais peu marquée. Ouverture avec 5 à 6 dents, 2 pariétales, 1 à 2 columellaires, 2 palatales.



Photo © tasty\_y

## 23) VITRINIDAE

**Description :** Les semi-limaces sont souvent identifiées par dissection ou observation de l'animal vivant, on saisira le plus souvent dans le doute Vitrinidae indéterminé.

### 1. *Eucobresia glacialis*

**Répartition :** potentiel dans les Hautes-Alpes.



**Biotope :** Entre les pierres uniquement en pelouse alpine.

**Critères :** 4,5 à 6 mm sur 3,5 à 4,5 mm.

### 2. *Eucobresia nivalis*

**Répartition :** potentiel dans les Hautes-Alpes.

**Biotope :** Près des gros blocs et des névés à haute altitude.

**Critères :** 4 à 6 mm sur 3 à 4,5 mm.

### 3. *Oligolimax annularis*

**Répartition** : principalement le long de la chaîne alpine.

**Biotope** : Milieux ouverts de montagne et pierriers, de préférence sur substrat calcaire.

**Critères** : 4 à 6,5 mm sur 2,5 à 3,5 mm, coquille fragile plus haute que les autres espèces de Vitrinidae, avec des lignes de croissance caractéristiques identifiables sur des fragments de coquille.

### 4. *Phenacolimax major*

**Répartition** : potentiel partout mais probablement très rare dans les Alpes-Maritimes.



**Biotope** : En milieu chaud, dans les forêts humides, entre les rochers, dans la litière et sous les branches mortes.

**Critères** : 5 à 7 mm sur 4 à 6 mm, coquille plus plate que *Vitrina pellucida*.

### 5. *Phenacolimax stablei*

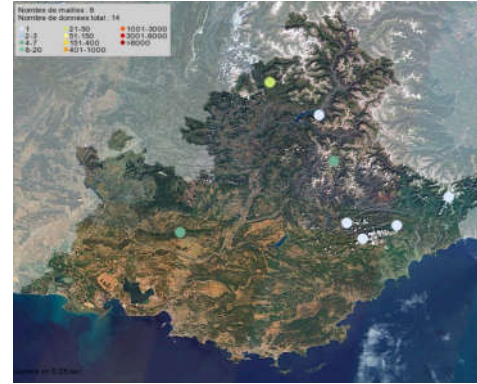
**Répartition** : Hautes-Alpes et Alpes-de-Haute-Provence.

**Biotope** : Forêt humide de montagne.

**Critères** : 5 à 7 mm sur 4 à 6 mm, coquille plus plate que *Phenacolimax major*.

### 6. *Vitrina pellucida*

**Répartition** : potentiel partout en PACA.



**Biotope** : Forêts et prairies, grande amplitude de milieux, souvent plus secs que chez les autres espèces de Vitrinidae.

**Critères** : 4 à 6 mm sur 2,5 à 3,5 mm, coquille fine faiblement verdâtre, brillante et transparente, avec le dernier tour de la moitié de la largeur de la coquille. Ombilic très étroit.



Photos © Gaëtan JOUVENEZ



Photos © Olivier ARIEY-JOUGLARD