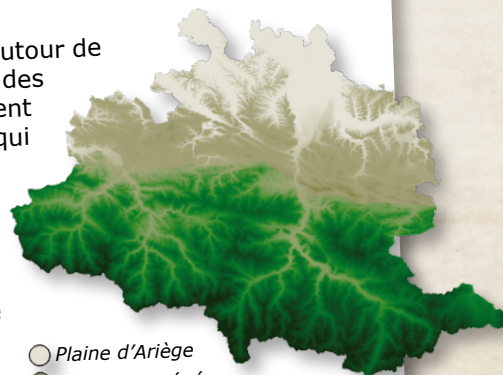


Carnet d'identification
des amphibiens d'Ariège

Le département de l'Ariège se situe au Sud-Est de la région Midi-Pyrénées. Ce département d'un peu moins de 5000 km² est sous l'influence de plusieurs climats : un climat océanique à l'Ouest favorisant les précipitations, un climat plus méditerranéen à l'Est et les coteaux secs qui l'accompagnent, un climat montagnard pour le relief et les conditions difficiles qui y règnent.

L'Ariège peut être divisée en quatre grandes unités. Au Nord, autour de Pamiers, la plaine d'Ariège, majoritairement agricole, accueille des espèces pionnières et ubiquistes. Plus au Sud, le département est coupé d'Ouest en Est par le massif calcaire du Plantaurel qui constitue le piémont pyrénéen et ne dépasse guère les 1000 m d'altitude. Cette zone abrite un grand nombre d'espèces de par sa diversité de milieux naturels encore préservés. Cette ambiance du Plantaurel arrive à pénétrer en quelques lieux dans les vallées ariégeoises les plus ouvertes. Vient ensuite la moyenne montagne, avec un climat qui devient plus rude mais encore favorable pour la faune et la flore ; chez les amphibiens, les périodes de ponte et de chant y sont plus tardives qu'en plaine. Au-delà, c'est la haute montagne et ses sommets dépassant les 2500 m d'altitude. Seules quelques espèces adaptées à ces conditions extrêmes y survivent.



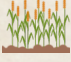






- Plaine d'Ariège
- Piémont pyrénéen
- Moyenne montagne
- Haute montagne

Cette diversité de milieux associée à une grande amplitude altitudinale permet à l'Ariège d'accueillir 12 espèces d'amphibiens sur les 40 (indigènes et introduites confondues) présentes en France. Dans un souci de simplification, nous ne ferons pas de distinction au sein du complexe des Grenouilles vertes (*Pelophylax* spp.) car il existe des hybridations chez ces espèces, ce qui rend leur détermination difficile.

La dégradation des habitats naturels contribue à fragiliser les populations d'amphibiens. Leur protection passe donc par une amélioration des connaissances pour ces espèces. En nous transmettant vos observations, vous participez activement à leur sauvegarde !

Milieux fréquentés par les amphibiens d'Ariège

	Mares, marais et étangs. Ce sont des zones très riches en amphibiens et des zones de reproduction importantes.
	Zone de bocage, alternance de prairies et de haies. Milieux utilisés par de nombreuses espèces d'amphibiens.
	Zones de culture, labours, plantations céréalières. Milieux peu favorables aux amphibiens mais les espèces ubiquistes les colonisent tout de même.
	Landes et fourrés abritent quelques espèces d'amphibiens.
	Boisements et forêts. Ces milieux possèdent une riche biodiversité et de nombreuses espèces d'amphibiens y hibernent.
	Pelouses et coteaux secs accueillent peu d'espèces d'amphibiens mais ce sont des milieux bien présents en Ariège.
	Les zones de montagne sont habitées par des espèces à large répartition ou des espèces spécifiques en raison des facteurs écologiques particuliers qui y règnent.

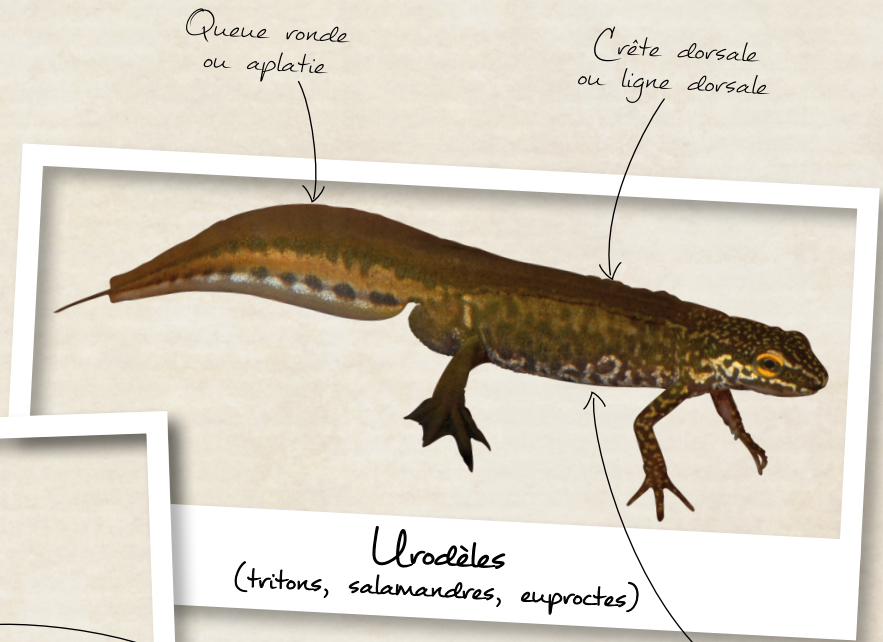
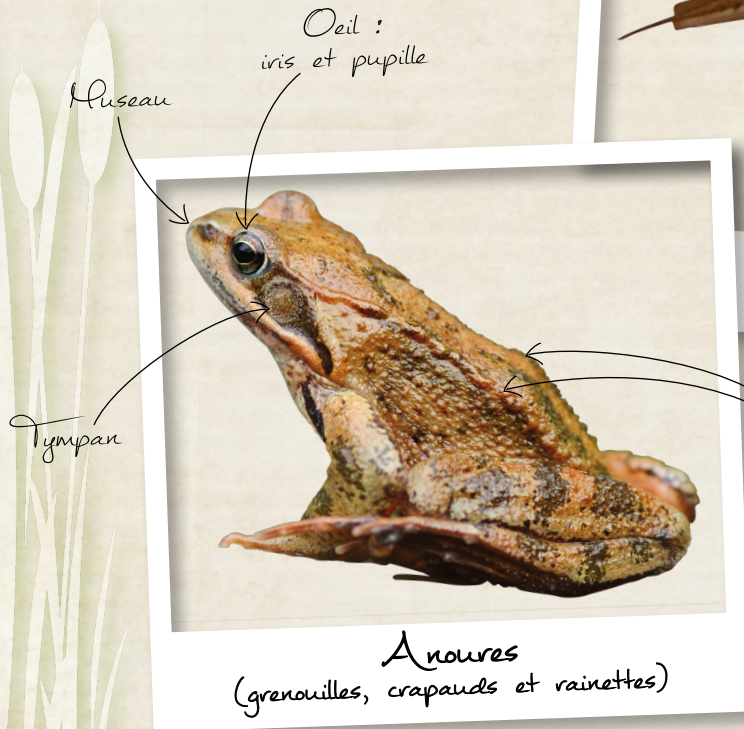
Espèces protégées !

L'ensemble des amphibiens est protégé au niveau national par l'arrêté du 19 novembre 2007. Sont donc interdits en tout temps : la destruction, la mutilation, la capture ou l'enlèvement, la perturbation intentionnelle des animaux ou de leurs oeufs et larves dans le milieu naturel, la détention, le transport, la naturalisation, le colportage, la mise en vente ou l'achat, l'utilisation, commerciale ou non, des spécimens prélevés.

De plus, pour les espèces suivantes : Euprocte des Pyrénées, Triton marbré, Alyte accoucheur, Crapaud calamite, Rainette méridionale, Grenouille agile, sont également interdites la destruction, l'altération ou la dégradation des sites de reproduction et des aires de repos des animaux.

Seule la pêche des Grenouilles vertes (*Pelophylax* spp.) et rousses (*Rana temporaria*) est autorisée selon des dates et modalités définies par arrêté préfectoral.

Pour déterminer
les amphibiens,
il faut observer
les critères suivants :



Plis dorsaux

En cas de doute,
prenez une photographie,
nous pourrons vous aider !

URODÈLE



/ Salamandre tachetée *Salamandra salamandra* (Linnaeus, 1758)

	J	F	M	A	M	J	J	A	S	O	N	D
Visibilité												
Mise-bas												

Peau noire
avec deux lignes jaunes
continues ou discontinues

Statut
en Ariège :
COMMUN

Milieus fréquentés par l'espèce



Confusion possible

Aucune, c'est le seul amphibien à avoir la peau de cette couleur !

Taille

Adulte : jusqu'à 20 cm

Larve : environ 4-5 cm

Limites altitudinales

Min : plaine - Max : ~2000m

Queue
cylindrique



Grosse tête
large

Tache claire à l'insertion
des 4 pattes



Larve

Comment la rechercher ?

Pour l'adulte, les nuits pluvieuses en sous-bois ou sur les chemins.

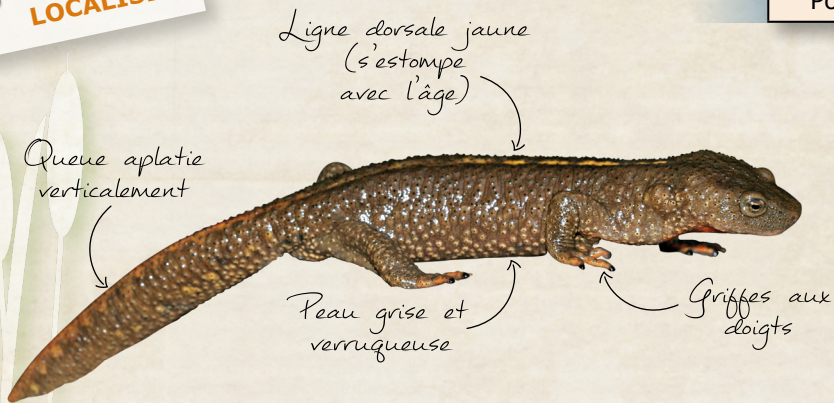
Pour la larve, de nuit en prospectant les points d'eau à l'aide d'une lampe.



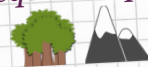


Statut
en Ariège :
LOCALISÉ

	J	F	M	A	M	J	J	A	S	O	N	D
Visibilité												
Ponte												



Milieus fréquentés par l'espèce



Confusion possible

Aucune, c'est le seul urodèle à avoir la peau verruqueuse !

Taille

Jusqu'à 16 cm

Limites altitudinales

Min : 450m - Max : 2500m

Comment le rechercher ?

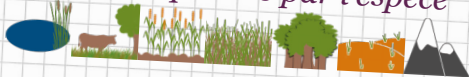
De nuit dans les cours d'eau de montagne et les ruisseaux et torrents forestiers à plus basse altitude. Certaines populations d'Euprocte vivent dans des rivières souterraines.

URODÈLE / Triton palmé *Lissotriton helveticus* (Razoumovsky, 1789)

	J	F	M	A	M	J	J	A	S	O	N	D
Visibilité												
Ponte												

Statut
en Ariège :
COMMUN

Milieus fréquentés par l'espèce



Confusion possible

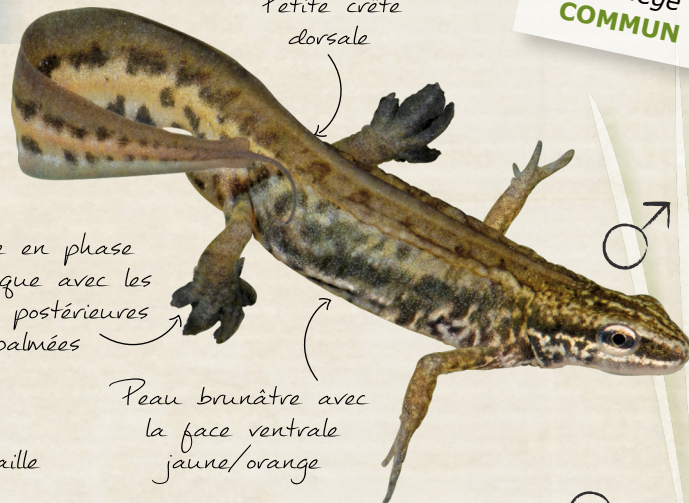
Avec la larve de salamandre, mais celle-ci a des branchies et des taches claires à l'insertion des pattes.

Taille

Jusqu'à 10 cm

Limites altitudinales

Min : plaine - **Max** : 2200m



Petite taille



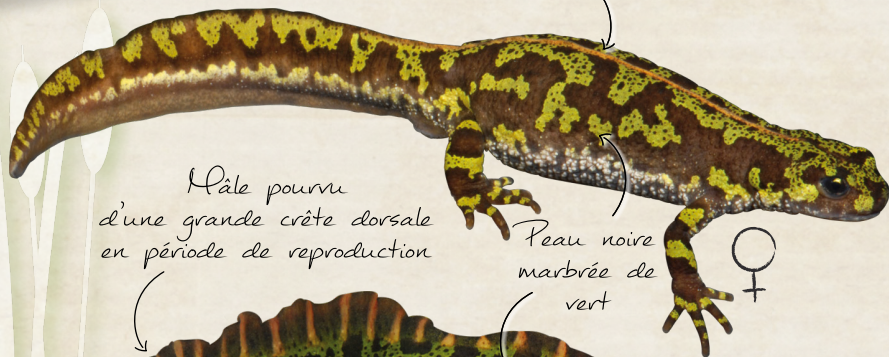
Comment le rechercher ?

De nuit, à l'aide d'une lampe, en prospectant les points d'eau peu profonds.
Présent partout dès lors qu'il trouve de l'eau.



Statut
en Ariège :
LOCALISÉ

Ligne vertébrale orange
(femelles, immatures et
mâles hors nuptial)



Hâle pourvu
d'une grande crête dorsale
en période de reproduction

Peau noire
marbrée de
vert



	J	F	M	A	M	J	J	A	S	O	N	D
Visibilité												
Ponte												

Milieux fréquentés par l'espèce



Confusion possible

Aucune. Sa grande taille et sa coloration permettent de l'identifier aisément.

Taille

Jusqu'à 17 cm

Limites altitudinales

Min : plaine - Max : 700m

Grand

Comment le rechercher ?

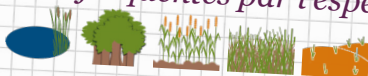
De nuit, à l'aide d'une lampe, en prospectant les mares durant la période de reproduction.

ANOURE / Rainette méridionale *Hyla meridionalis* Boettger, 1874

	J	F	M	A	M	J	J	A	S	O	N	D
Visibilité												
Ponte												
Chant												

Statut
en Ariège :
COMMUN

Milieus fréquentés par l'espèce



Confusion possible

Aucune, c'est le seul amphibien possédant des ventouses au bout des doigts, et la peau entièrement lisse.

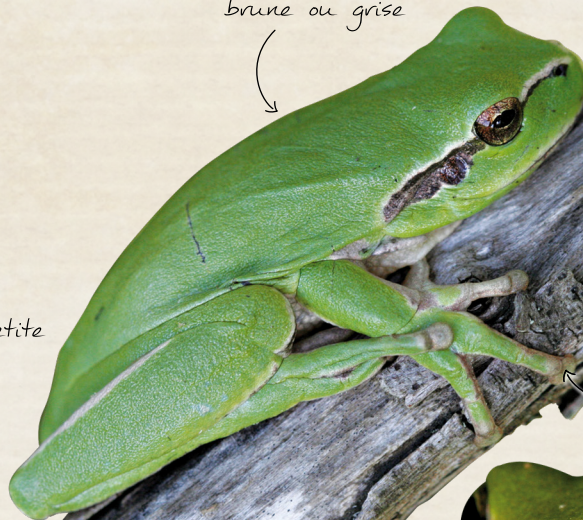
Taille

Maximum 6-7 cm

Limites altitudinales

Min : plaine - Max : ~500m

Peau lisse,
vert clair,
brune ou grise



Petite

Ventouses au
bout des doigts

Comment la rechercher ?

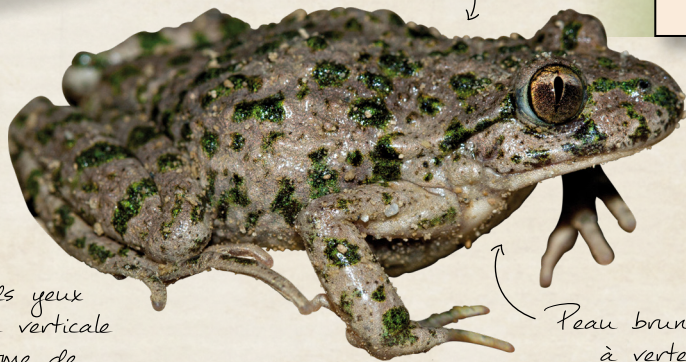
Se détecte facilement à son chant de mars à novembre.



ANOURE / Pélodyte ponctué *Pelodytes punctatus* (Daudin, 1802)

Statut
en Ariège :
LOCALISÉ

Allure svelte



Grands yeux
à pupille verticale
en forme de
goutte d'eau inversée

Peau brunâtre
à verte
tachetée
de foncé

	J	F	M	A	M	J	J	A	S	O	N	D
Visibilité												
Ponte												
Chant												

Milieus fréquentés par l'espèce



Confusion possible

Avec l'Alyte accoucheur, qui a un aspect plus trapu et les membres plus courts.

Taille

4-5 cm

Limites altitudinales

Min : plaine - **Max** : 500m

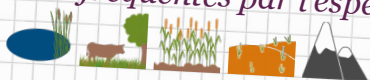
Comment le rechercher ?

Sous divers abris (pierres, souches, etc.) à proximité de points d'eau, et au chant durant la période de reproduction.

ANOURE / Alyte accoucheur *Alytes obstetricans* (Laurenti, 1768)

	J	F	M	A	M	J	J	A	S	O	N	D
Visibilité												
Ponte												
Chant												

Milieus fréquentés par l'espèce



Confusion possible

Avec le Pélodyte ponctué, qui a un aspect plus svelte, les membres plus longs et la pupille en forme de goutte d'eau inversée.

Taille

4-5 cm

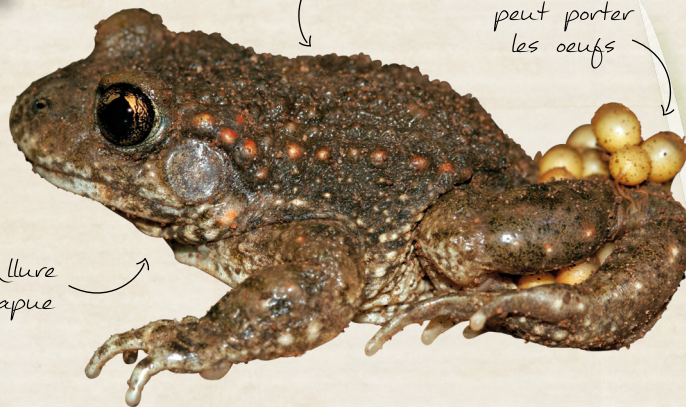
Limites altitudinales

Min : 200m - Max : ~2000m

Statut
en Ariège :
COMMUN

Peau grise, brune,
occasionnellement
tachetée de vert

Le mâle
peut porter
les oeufs



Allure
trapue

Petit

Yeux à pupille
verticale

Comment le rechercher ?

Grâce à son chant caractéristique. Toutefois, attention à ne pas le confondre avec le chant du Petit Duc Scops.

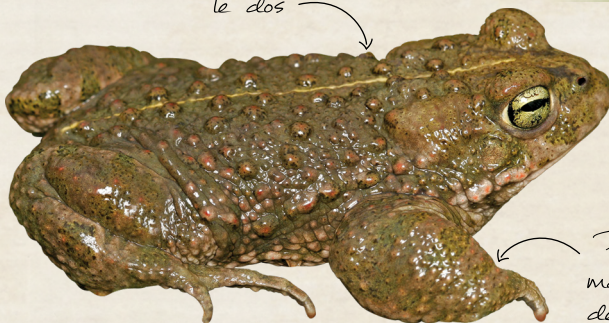


ANOURE / Crapaud calamite *Bufo calamita* Laurenti, 1768

Statut
en Ariège :
LOCALISÉ

	J	F	M	A	M	J	J	A	S	O	N	D
Visibilité												
Ponte												
Chant												

Ligne claire
parcourant
le dos



Peau
marbrée
de vert
et de marron

Iris jaune
et pupille
horizontale



Milieux fréquentés par l'espèce



Confusion possible

Avec le Crapaud épineux, mais celui-ci possède un oeil (iris) orange et n'a pas le dos parcouru par une ligne jaune.

Taille

Jusqu'à 9 cm

Limites altitudinales

Min : plaine - **Max** : 400m
(probablement plus)

Comment le rechercher ?

De nuit, grâce à son chant caractéristique qui reste audible à plusieurs centaines de mètres.

ANOURE / Crapaud épineux *Bufo spinosus* (Daudin, 1803)

	J	F	M	A	M	J	J	A	S	O	N	D
Visibilité												
Ponte												
Chant												

Statut
en Ariège :
COMMUN

Milieus fréquentés par l'espèce



Confusion possible

Avec le Crapaud calamite, mais le Crapaud épineux (anciennement Crapaud commun) est le seul à avoir l'iris orange et ne possède pas de ligne claire parcourant le dos.

Taille

Jusqu'à 15 cm

Limites altitudinales

Min : plaine - Max : ~2200m



Peau verruqueuse
brune, rousse,
grise ou verte

Membres
courts et forts



Iris orange

Comment le rechercher ?

Il est facilement détectable de nuit durant sa période de reproduction.

ANOURE Grenouille rousse *Rana temporaria* Linnaeus, 1758

Statut en Ariège : **COMMUN**

Tympan généralement égal aux 2/3 de l'œil

Peau variant du brun au roux

Plis dorsaux convergeants

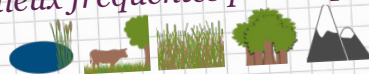
Face ventrale généralement marbrée ou tachetée

Museau arrondi, court et busqué



	J	F	M	A	M	J	J	A	S	O	N	D
Visibilité												
Ponte												
Chant												

Milieus fréquentés par l'espèce



Confusion possible

Avec la Grenouille agile, qui possède un museau plus pointu, une allure plus élancée, un tympan plus grand. La détermination entre ces deux grenouilles étant difficile, n'oubliez pas de prendre une photo et de nous l'envoyer ! Le chant permet de les différencier de manière certaine.

Taille

Jusqu'à 15 cm

Limites altitudinales

Min : plaine - Max : 2600m

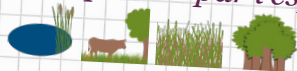
Comment la rechercher ?

De nuit, à proximité des zones humides grâce à ses pontes caractéristiques, nombreuses et rassemblées dans des zones d'eau peu profondes, tôt dans la saison (décembre/janvier) en piémont, plus tard en montagne.

ANOURE / Grenouille agile *Rana dalmatina* Fitzinger in Bonaparte, 1838

	J	F	M	A	M	J	J	A	S	O	N	D
Visibilité												
Ponte												
Chant												

Milieus fréquentés par l'espèce



Confusion possible

Avec la Grenouille rousse qui possède un museau plus arrondi et court, une allure plus trapue, un tympan plus petit. La détermination entre ces deux grenouilles étant difficile n'oubliez pas de prendre une photo et de nous l'envoyer! Le chant permet de les différencier de manière certaine.

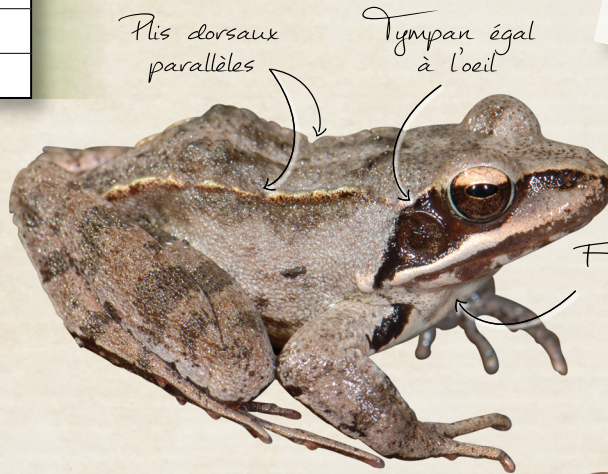
Taille

Inférieure à 9 cm

Limites altitudinales

Min : plaine - **Max** : 500m, Piémont

Grâce à ses pontes caractéristiques en grappes immergées en eau peu profonde, souvent fixées sur un support.



Statut en Ariège : **LOCALISÉ**

Face ventrale immaculée

Museau pointu, allongé, long

Comment la rechercher ?



ANOURE / Grenouilles vertes Genre *Pelophylax* Fitzinger, 1843

Statut en Ariège :
COMMUN



	J	F	M	A	M	J	J	A	S	O	N	D
Visibilité												
Ponte												
Chant												

Peau à dominance verte à brune

Plis dorsaux épais

Dos parfois parcouru par une ligne claire

Yeux en position frontale



Milieus fréquentés par l'espèce



Confusion possible

Confusion possible avec toutes les autres espèces de grenouilles et crapauds. Une photographie nous permettra de vous aider à les identifier !

Taille

Jusqu'à 15 cm

Limites altitudinales

Min : plaine - **Max** : 800m

Comment les rechercher ?

Elles s'observent facilement dans les pièces d'eau et se reconnaissent à leurs chants.

Bibliographie et ouvrages pour aller plus loin

- ACEMAV coll., Duguet R. & Melki F. ed., 2003 - *Les Amphibiens de France, Belgique et Luxembourg*. Collection Parthénope. éditions Biotope. Mèze (France). 480p.
- Bertrand A. & Crochet P.-A., 1992 - *Amphibiens et Reptiles d'Ariège*. Inventaires floristiques et faunistiques d'Ariège n° 3. Association des Naturalistes de l'Ariège. Clermont (Ariège, France). 139 p.
- Cistude Nature (coordinateur : Matthieu Berronneau), 2010 - *Guide des Amphibiens et Reptiles de France*. Association Cistude Nature. Le Haillan (France). 180p.
- Muratet J., 2007 - *Identifier les amphibiens de France métropolitaine. Guide de terrain*. Association ECODIV. Avignonnet-Lauragais (France). 291 p.
- Nöllert A. & Nöllert C., 2003 - *Guide des amphibiens d'Europe : Biologie, identification, répartition*. Ed. Delachaux et Niestlé. Paris (France). 383p.
- Pottier G. et collaborateurs, 2008 - *Atlas de répartition des reptiles et amphibiens de Midi-Pyrénées*. Collection Atlas naturalistes de Midi-Pyrénées. Ed. Nature Midi-Pyrénées. Toulouse (France). 126 p.
- Pottier G., 2003 - *Guide des reptiles et amphibiens de Midi-Pyrénées*. Escapades Naturalistes. Ed. Nature Midi-Pyrénées. Toulouse (France). 138 p.



! Champignon mortel !

Le champignon *Batrachochytrium dendrobatidis* est la cause d'un déclin important des populations d'amphibiens dans le monde. Plus connue sous le nom de **Chytridiomycose**, cette maladie se dissémine dans les milieux aquatiques en grande partie à cause des activités humaines. **Afin de ne pas la propager, une procédure simple et efficace est à respecter !**

Préparer une solution de Virkon® à 1% (désinfectant que nous pouvons vous fournir) dans un pulvérisateur. S'assurer que le matériel est **désinfecté avant toute intervention en milieu aquatique**. Le matériel (bottes, cuissardes, gants, ...) devra impérativement être **désinfecté** à l'aide de la solution et brossé **après chaque prospection** et placé dans un sac poubelle pour le transport. Pulvériser également vos semelles de chaussures en quittant le site.

Ana - Association des naturalistes de l'Ariège

Vidallac - 09240 ALZEN

ana@ariegenature.fr - Tel : 05.61.65.80.54

*L'Ana est membre de la fédération des
Conservatoires des espaces naturels
et labellisée Centre permanent d'initiatives
pour l'environnement de l'Ariège*



Pour envoyer
vos photos
catzh@ariegenature.fr

Avec le concours financier de :



N° hors-série 2014 du bulletin «Natures d'Ariège Infos» - ISSN 1953-0153 - Dépôt légal Mars 2014

Créditions photographiques : Boris Baillat, Olivier Buisson, Claudine Delmas, Jordi Estèbe

Conception - réalisation : Art&Graph (contact@artegraph-creation.com)

Impression en 400 exemplaires sur papier issu des forêts gérées durablement

par la Scop Ruffré (09000 Foix)

