

Le phasme de Masetti ou phasme espagnol

(*Pijnackeria masettii* Scali, Milani & Passamonti, 2013)

Carte d'identité

Longueur du corps sans les pattes de 48 à 58 mm pour les femelles. Les mâles ne sont pas connus.

Plantes nourricières principales : Dorycnium, hélianthème des Apennins, genêt cendré, genêt scorpion, calicotome épineuse, ajonc à petites fleurs, armoise champêtre.

Période de présence : de mars à novembre

J	F	M	A	M	J	J	A	S	O	N	D

Répartition :



Comment le reconnaître ?

La couleur des femelles n'a aucune importance. Ils peuvent être verts, gris, bruns, tachetés, marbrés ou pas, hormis la ligne blanche et large sur les pleures de l'abdomen.

Les femelles :



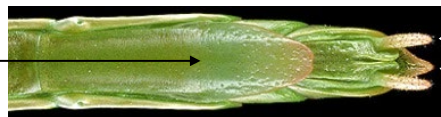
Large ligne blanche de chaque côté sur les pleures de l'abdomen, plus fine sur le thorax

Toutes les pattes grêles et inermes

Antennes courtes composées d'environ 12 à 13 articles irréguliers, le 6^{ème} très étroit



La plaque sous-génitale longue, couvrant les pièces génitales



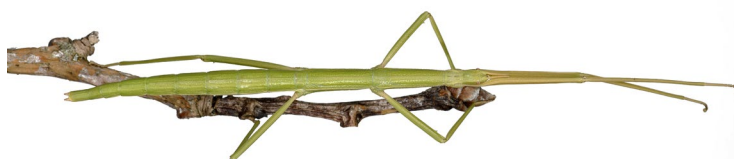
Cerques fins ne dépassant pas l'extrémité de l'abdomen

Abdomen terminé en pointe



Risque de confusion

Pijnackeria masettii peut être facilement confondu avec *Clonopsis gallica*, mais il s'en différencie par sa taille souvent plus petite, un corps plus grêle et par la présence d'un abdomen terminé en pointe. Par la présence d'une large ligne blanche de chaque côté sur les pleures de l'abdomen, plus fine sur le thorax, chez *Clonopsis gallica* si elle est présente elle est beaucoup plus discrète. Les pattes de *Pijnackeria masettii* sont inermes alors qu'il y a quelques très petites épines chez *Clonopsis gallica*.



Clonopsis gallica