

# Le phasme gaulois (*Clonopsis gallica* (Charpentier, 1825))

## Carte d'identité

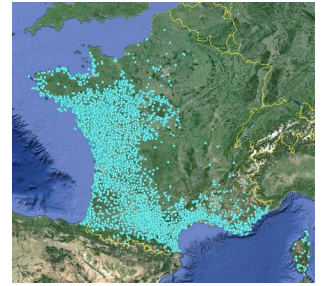
Longueur du corps sans les pattes de 60 à 70 mm pour les femelles et 50 à 80 mm pour les gynandromorphe.

Plantes nourricières principales : ronces, rosiers, framboisier, prunelier, aubépine, petite pimprenelle, dorycnium.

Période de présence : de mars à novembre

J	F	M	A	M	J	J	A	S	O	N	D

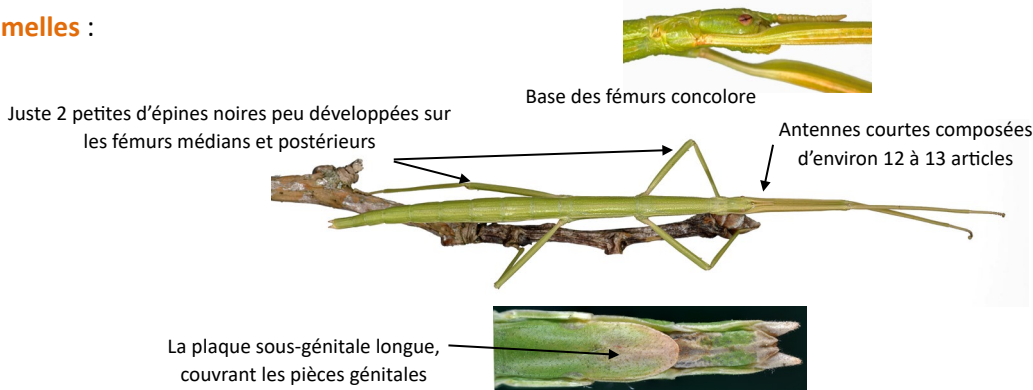
Répartition :



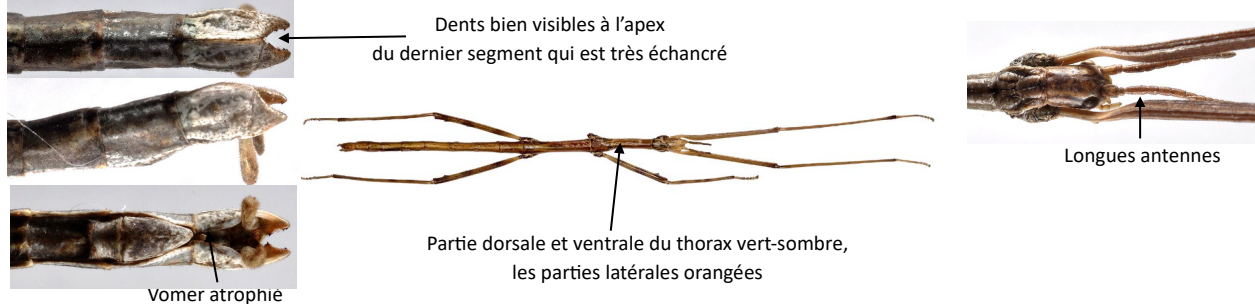
## Comment le reconnaître ?

La couleur des femelles n'a aucune importance. Ils peuvent être verts, gris, bruns, tachetés, marbrés ou pas.

### Les femelles :



**Les gynandromorphes** : il n'existe pas de véritable mâle, mais parfois, il apparaît une femelle ayant l'apparence d'un mâle.



## Risque de confusion

*Clonopsis gallica* peut être facilement confondu avec *Bacillus rossius rossius*, mais il s'en différencie par sa taille souvent plus petite, un corps plus grêle et par la coloration de la base des fémurs qui n'est jamais rouge, alors qu'elle est rouge chez *Bacillus rossius rossius*. *Clonopsis gallica* ne possède que des épines fines et peu nombreuses. Les antennes de *Bacillus rossius rossius* sont longues, le pronotum porte 2 taches noires et la plaque sous-génitale ne couvre pas complètement les pièces génitales.



*Bacillus rossius rossius*

*Clonopsis gallica* est aussi parfois confondu avec *Carausius morosus*, mais il s'en différencie facilement, car ce dernier possède de très longues antennes atteignant l'extrémité des pattes antérieures (à tous les stades) et la base des fémurs antérieurs est rouge.



*Carausius morosus*