

Le phasme morose ou phasme indien (*Carausius morosus* (Sinéty, 1901))

Carte d'identité

Longueur du corps sans les pattes de 80 à 90 mm pour les femelles. Les mâles ne sont pas connus dans l'hexagone.

Plantes nourricières principales : ronces, lierre, rosier, troène, framboisier, noisetier, mûrier, ...

Période de présence : toute l'année

J	F	M	A	M	J	J	A	S	O	N	D

Répartition : Côtes Bretonnes et Pays Basque

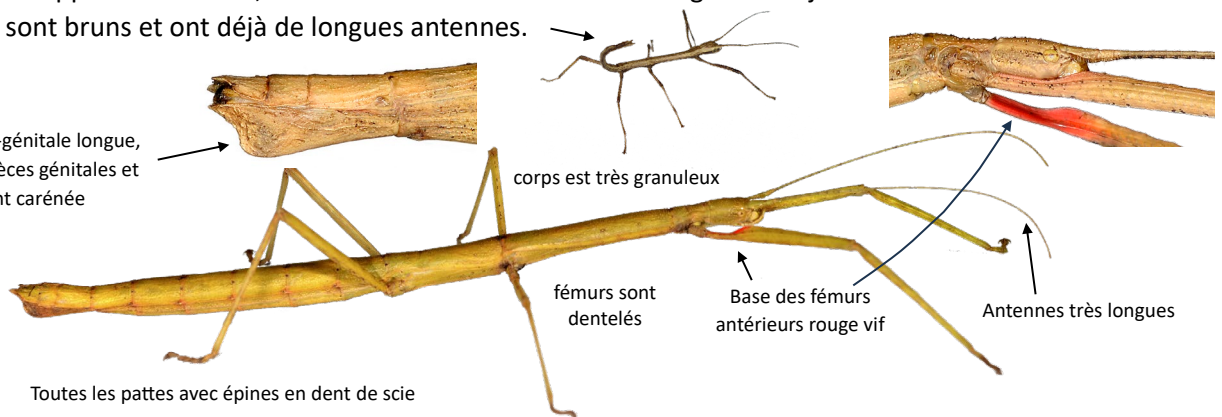


Comment le reconnaître ?

Ce phasme se distingue de tous les autres par des antennes aussi longues (4 cm) que les pattes antérieures, à tous les stades de son développement. Adulte, il a la base des fémurs antérieur rouge vif. Les jeunes à la naissance mesurent entre 12 et 15 mm, ils sont bruns et ont déjà de longues antennes.

Les femelles :

La plaque sous-génitale longue, couvrant les pièces génitales et fortement carénée



Risque de confusion

Carausius morosus peut être confondu avec *Clonopsis gallica*, mais il s'en différencie par sa taille souvent plus importante, un corps trapu, une plaque sous-génitale très carénée atteignant l'extrémité de l'abdomen. Les différences les plus frappantes sont les très longues antennes qui atteignent l'extrémité des pattes antérieures et la base des fémurs antérieurs qui est rouge vif chez *Carausius morosus*.



Clonopsis gallica

Carausius morosus
antennes longues



Clonopsis gallica
antennes courtes

Comparaison des têtes, antennes et base des fémurs antérieurs

<http://www.asper.org/france/france.htm>

©ASPER 2024-