



FAUNE-PACA

Janvier 2021

Guide d'identification des Gastéropodes terrestres de Faune-paca



Guide d'identification des Gastéropodes terrestres dans Faune-paca

Auteurs : Gaëtan JOUVENEZ & Joss DEFFARGES

Citation : JOUVENEZ G. & DEFFARGES J. (2021) Guide d'identification des Gastéropodes terrestres dans Faune-paca. Faune-PACA : 17 pp.

Résumé

L'étude de la malacofaune terrestre est un défi de tous les instants, les escargots et les limaces étant partout, en ville, dans la campagne, dans les forêts, dans la montagne. Le nombre d'espèces en France dépasse les 400, dont certaines nécessitent la dissection de l'animal par un spécialiste pour une identification rigoureuse.

Nous vous proposons une liste très simplifiée de saisie sur Faune paca des vingt-huit espèces que vous pouvez rencontrer dans notre région et qui sont relativement faciles à identifier sur des individus vivants ou des coquilles vides trouvées au sol.

Sommaire

Résumé	3
Sommaire	3
Méthodologie.....	4
I. Les limaces	5
Grande Limace, <i>Limax cinereoniger</i>	5
Limace léopard, <i>Limax maximus</i>	5
Grande loche, <i>Arion rufus</i>	5
Pseudolimace chagrinée, <i>Tandonia rustica</i>	6
Testacelle commune, <i>Testacella haliotidea</i>	6
II. Les gros escargots communs	7
Escargot petit-gris, <i>Cornu aspersum</i>	7
Soucoupe commune, <i>Helicigona lapicida</i>	7
Escargot de Bourgogne, <i>Helix pomatia</i>	7
Hélice carénée, <i>Hygromia cinctella</i>	7
Caragouille globuleuse, <i>Cernuella virgata</i>	8
Caragouille rosée, <i>Theba pisana pisana</i>	8
Escargot mourguéta, <i>Eobania vermiculata</i>	9
Marbrée de Nice, <i>Macularia niciensis</i>	9
Bulime tronqué, <i>Rumina decollata</i>	10
Escargot peson, <i>Zonites algirus</i>	10
III. Les petits escargots communs.....	11
Elégante striée, <i>Pomatias elegans</i>	11
Maillot variable, <i>Granaria variabilis</i>	11
Maillot cendré, <i>Solatopupa similis</i>	12
Clausilie commune,	12
Bulime zébré, <i>Zebrina detrita</i>	13
Bulime inverse, <i>Jaminia quadridens</i>	13
Veloutée plane, <i>Helicodonta obvoluta</i>	14
Hélice édule, <i>Cantareus apertus</i>	14
Cornet étroit, <i>Cochlicella acuta</i>	15
Cornet méditerranéen, <i>Cochlicella barbara</i>	15
Hélicette du thym, <i>Candidula unifasciata</i>	16
IV. Les petits escargots endémiques.....	17
Maillot des pérites, <i>Solatopupa cianensis</i>	17
Marbrée des pérites, <i>Macularia saintivesi</i>	17

Méthodologie

1. Nous vous conseillons de prendre des photos, surtout en cas de doute. N'oubliez pas une vue de dessus, de dessous, de profil, et indiquez la taille ou photographiez la coquille avec une règle permettant de mesurer précisément l'individu. De même pour les limaces bien sûr.

2. Vous pouvez ajouter des informations sur le milieu de votre trouvaille, en falaise, en garrigue, dans le mélézin, en hêtraie, en bord de mer, en forêt, dans un pierrier, dans une grotte, dans une prairie, dans une tourbière, près d'un marais ou d'une roselière, près d'une rivière ou dans une zone d'accumulation de coquilles sur la grève d'un cours d'eau, sur le mur d'une maison, dans une cave. Ces précisions permettent souvent d'orienter l'identification vers un groupe précis inféodé à un biotope.

3. Attention aux juvéniles, leur faible taille ne permet pas de détermination sûre dans la plupart des cas. Il vaut mieux observer plusieurs individus sur place pour trouver un adulte. De même, la collecte de coquilles cassées ou blanchies offre peu d'intérêt, les risques de confusion étant très grands. Par ailleurs, il ne faut pas déranger les individus en estivation ou en hibernation pour ne pas compromettre leur survie.

4. Ne pas oublier également que certaines espèces sont protégées : il est alors interdit de les déplacer ou de les manipuler.

BONNE CHASSE !

I. Les limaces

Grande Limace, *Limax cinereoniger*

La Grande Limace mesure 10 à 20 cm et atteint jusqu'à 30 cm, ce qui en fait la plus grande limace européenne. Elle est beige ou grise, souvent noire en montagne. On l'identifie facilement, une bande de couleur pâle part de sa queue et se prolonge sur le dos. En la retournant, la couleur de son ventre (« sole ») est constituée d'une bande claire centrale.



Grande Limace © Joss Deffarges

Limace léopard, *Limax maximus*

La Limace léopard mesure jusqu'à 15 cm avec un corps clair tacheté régulièrement de noir. Le ventre (la « sole ») est blanc uniforme, mais attention, ce peut être le cas chez la Grande Limace, quand elle est juvénile.



Limace léopard © Joss Deffarges

Grande loche, *Arion rufus*

La Grande loche est de couleur noir à orange et mesure jusqu'à 12 cm. Son ventre (qu'on appelle « sole ») est pâle, contrairement à la Loche méridionale, dont la sole est grisâtre. Les deux espèces peuvent toutefois s'hybrider.



Grande loche © Colette Delclaux

Pseudolimace chagrinée, *Tandonia rustica*

La Pseudolimace chagrinée est de couleur très variable, très souvent fauve clair et peut atteindre 10 cm. Son mucus est très collant et tout son corps est caréné. Le ventre (la « sole ») est jaune.



Pseudolimace chagrinée © Joss Deffarges

Testacelle commune, *Testacella haliotidea*

La Testacelle commune est une grosse limace entièrement jaunâtre pourvue d'une petite coquille à l'extrémité de son dos. En PACA, on peut la confondre avec la Testacelle des jardins, dont la sole est orangeâtre au lieu de jaune, et la coquille plus étroite.



Testacelle commune © Emmanuel Tchong

II. Les gros escargots communs

Escargot petit-gris, *Cornu aspersum*

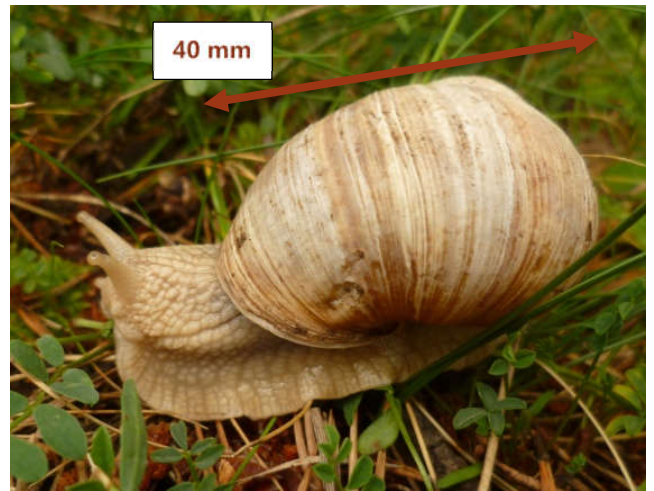
L'Escargot petit-gris est le plus connu des gastéropodes terrestres. De taille en général inférieure à 35 mm, sa coquille globuleuse est colorée de spirales brunes et jaunes traversés par de fines zébrures claires.



Escargot petit-gris © Joss Deffarges

Escargot de Bourgogne, *Helix pomatia*

L'Escargot de Bourgogne est bien connu des naturalistes gastronomes. De taille supérieure à 35 mm, sa grande coquille globuleuse est blanc crème avec de très fines bandes beiges. On peut le confondre avec une espèce introduite, l'Escargot turc, qui a cependant de larges stries brunes irrégulières.



Escargot de Bourgogne © Joss Deffarges

Soucoupe commune, *Helicigona lapicida*

La Soucoupe commune est un escargot discret qui se glisse dans les fissures des parois rocheuses grâce à sa forme aplatie. Il mesure de 12 à 20 mm, ce qui le distingue de l'Hélice caracol, qui fait moins de 11 mm.



Soucoupe commune © Joss Deffarges

Hélice carénée, *Hygromia cinctella*

L'Hélice carénée a la coquille semi translucide avec souvent quelques taches sombres irrégulières. La coquille est également légèrement carénée ce qui permet de la distinguer de l'espèce la plus proche qui est le Petit Moine.



Hélice carénée © Joss Deffarges

Caragouille globuleuse, *Ceruella virgata*

La Caragouille globuleuse mesure de 12 à 23 mm. On la reconnaît à sa coquille bombée ornée d'une spirale brune et à son large ombilic (trou au verso de la coquille). On peut le confondre avec la Caragouille élargie, dont la coquille est moins bombée et l'ombilic très large, ou avec la Caragouille semblable, qui a la lèvre (l'ouverture de la coquille) souvent rosée et une coloration moins contrastée.



Caragouille globuleuse © Joss DEFFARGES

Caragouille rosée, *Theba pisana pisana*

La Caragouille rosée mesure de 12 à 25 mm. Cet escargot blanc a des motifs très variables, mais en PACA, sa coloration de fond est principalement blanche. Sur le littoral, il s'accroche pour estiver en haut de la végétation avec son mucus et peut être très abondant. On le reconnaît à son petit ombilic (trou au verso de la coquille), et, quand il est adulte, à l'ouverture de sa coquille rosée de forme elliptique.



Caragouille rosée © Joss Deffarges

Escargot mourguéta, *Eobania vermiculata*

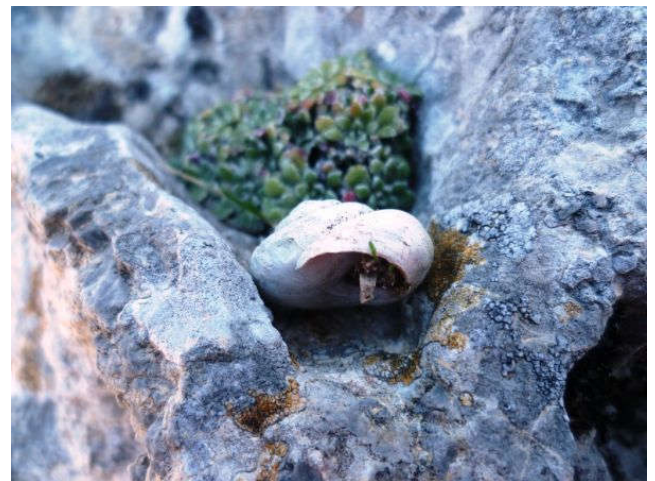
L'Escargot mourguéta a des couleurs et des motifs variables, mais il arbore souvent une bande sombre qui lui vaut le nom d'escargot de la bande de chocolat. Il mesure entre 20 et 35mm. Le bord de l'ouverture de sa coquille est blanc, ce qui permet de le distinguer d'autres espèces proches comme l'Otala de Catalogne.



Escargot mourguéta © Joss Deffarges

Marbrée de Nice, *Macularia niciensis*

Le Marbrée de Nice est un endémique ligure dont le bord de l'ouverture de la coquille est souvent rosé. Il mesure autour de 20 mm et sa coquille est aplatie de manière transverse. Son ombilic (le trou au verso de la coquille) est partiellement ou totalement obturé suivant la sous-espèce considérée.



Marbrée de Nice © Joss Deffarges

Bulime tronqué, *Rumina decollata*

Le Bulime tronqué est un escargot conique dont l'extrémité est cassée de manière naturelle lorsqu'il est adulte. Il mesure alors jusqu'à 40 mm.



Bulime tronqué © Emmanuel Tcheng

Escargot peson, *Zonites algirus*

L'Escargot peson est le plus grand escargot terrestre en France. Sa coquille jaunâtre relativement aplatie mesure de 40 à 50 mm. Le long des murs, même en ville, on trouve souvent ses coquilles vides qui blanchissent rapidement.

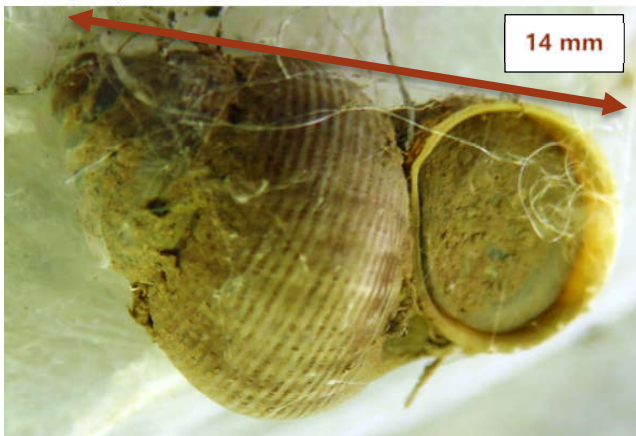


Escargot peson © Joss Deffarges

III. Les petits escargots communs

Elégante striée, *Pomatias elegans*

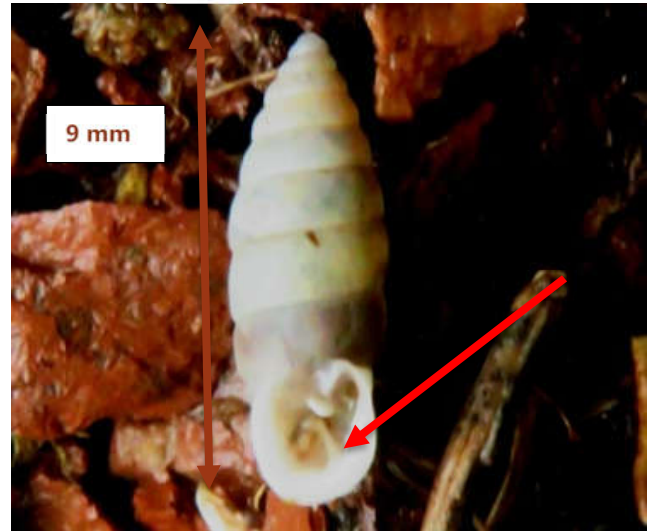
L'Elégante striée est un petit escargot dont l'ouverture est dextre (tournée vers la droite). Un opercule calcaire rond obture l'ouverture de la coquille ; il sert à protéger l'escargot de la dessiccation et des prédateurs comme le Lampyre. On peut le confondre avec l'Elégante des calanques, qui ne vit qu'en bord de mer de manière très localisée et arbore des couleurs oranges plus vives.



Elégante striée © Joss Deffarges

Maillot variable, *Granaria variabilis*

Le Maillot variable est un escargot souvent de moins d'un centimètre dont le bord (qu'on appelle lèvre) est blanc et épais. Un pli est relié à cette lèvre et permet de le distinguer des autres espèces de même apparence.



Maillot variable © Joss Deffarges

Maillot cendré, *Solatopupa similis*

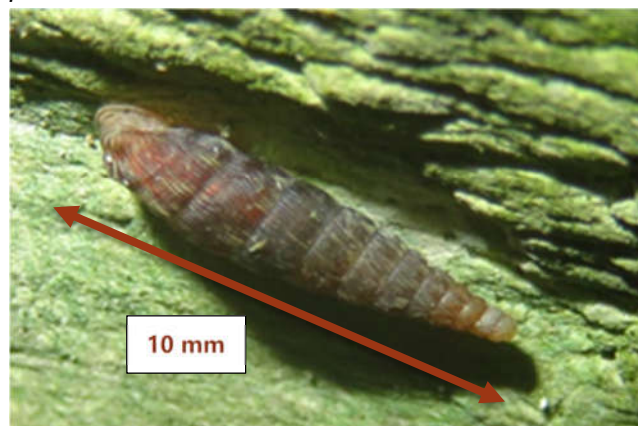
Le Maillot cendré est un escargot à coquille pâle un peu bleutée qui mesure jusqu'à 14mm. Il a 4 fines petites dents visibles dans son ouverture qui permettent de le distinguer des très nombreuses espèces proches. Ces dents ne sont pas visibles sur les individus vivants sans manipulation, aussi il vaut mieux trouver des coquilles vides.



Maillot cendré © Colette Delclaux

Clausilie commune,

La Clausilie commune est un escargot brun foncé à la coquille en fuseau d'environ 10mm pour un diamètre de 3mm. L'ouverture en forme de poire présente une lamelle. Les autres espèces proches comme *Clausilia dubia* ou *Macrogastra plicatula* sont plus grandes, 12 mm, ou plus petite comme ci-dessous, la Clausilie lisse, *Clausilia rugosa parvula*, 8mm.



Clausilie commune © Joss Deffarges



Clausilie lisse © Marc Corail

Bulime zébré, *Zebrina detrita*

Le Bulime zébré est un escargot à coquille épaisse et luisante traversées de bandes colorées très variables. Il aime les habitats secs et ensoleillés où ses coquilles blanchissent vite et peuvent être trouvées en grand nombre.



Bulime zébré © Marc Corail

Bulime inverse, *Jaminia quadridens*

Le Bulime inverse est un escargot dont l'ouverture est senestre (tournée vers la gauche), avec une coquille solide et épaisse. Sa taille est variable, de 6 à 15mm. Il a 4 dents rondes disposées de manière asymétrique, deux à droite, une à gauche, une en haut.



Bulime inverse © Benjamin Kabouche



Bulime inverse © Joss Deffarges

Veloutée plane, *Helicodonta obvoluta*

La Veloutée plane est un petit escargot forestier d'un centimètre à coquille plate de couleur brune. On le rencontre aussi dans les grottes. Sa coquille est couverte de poils lorsqu'il est juvénile, mais il devient glabre à l'âge adulte. L'ouverture de la coquille est sans dent et a la forme d'un croissant, permettant d'éviter les confusions avec d'autres espèces proches en apparence.



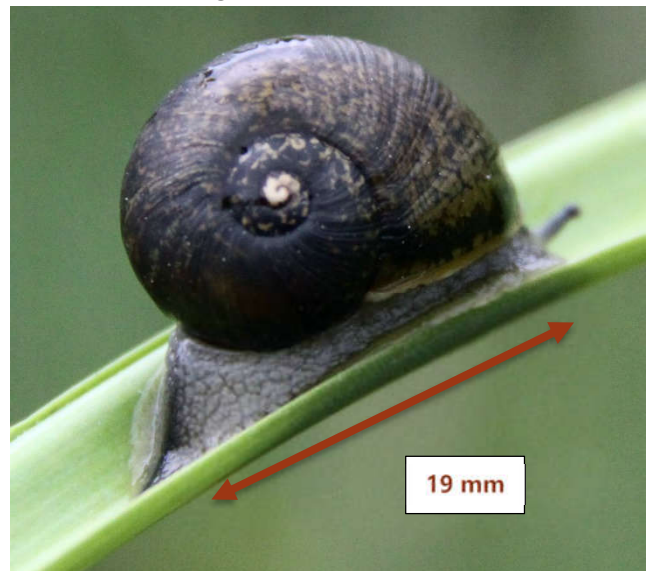
Veloutée plane © Joss Deffarges



Veloutée plane © Marc Corail

Hélice édule, *Cantareus apertus*

L'Hélice édule a pour particularité d'émettre un son, une sorte de grognement, et de produire une grosse quantité de mousse lorsqu'on le ramasse. Sa couleur est jaune à brun sombre et sa taille est variable. L'escargot qui chante est bien connu des niçois qui l'appellent « lou cantareu ». Selon une légende, il a permis de nourrir les assiégés en 1543 lors du siège Franco-Turcs.



Hélice édule © Joss Deffarges

Cornet étroit, *Cochlicella acuta*

Le Cornet étroit est un escargot conique de taille variable, qui vit souvent dans les dunes près de la mer. On l'identifie par sa taille de 15 mm quand il est adulte, et en comptant ses spires, 9 ou 10 tours en général.



Cornet étroit © Maurice Annie Gasperini

Cornet méditerranéen, *Cochlicella barbara*

Le Cornet méditerranéen est très commun et ressemble au Cornet étroit, mais il est beaucoup moins effilé, plus petit, en général 10 mm quand il est adulte, et ses spires sont souvent au nombre de 7 ou 8 tours.



Cornet méditerranéen © Joss Deffarges

Hélicette du thym, *Candidula unifasciata*

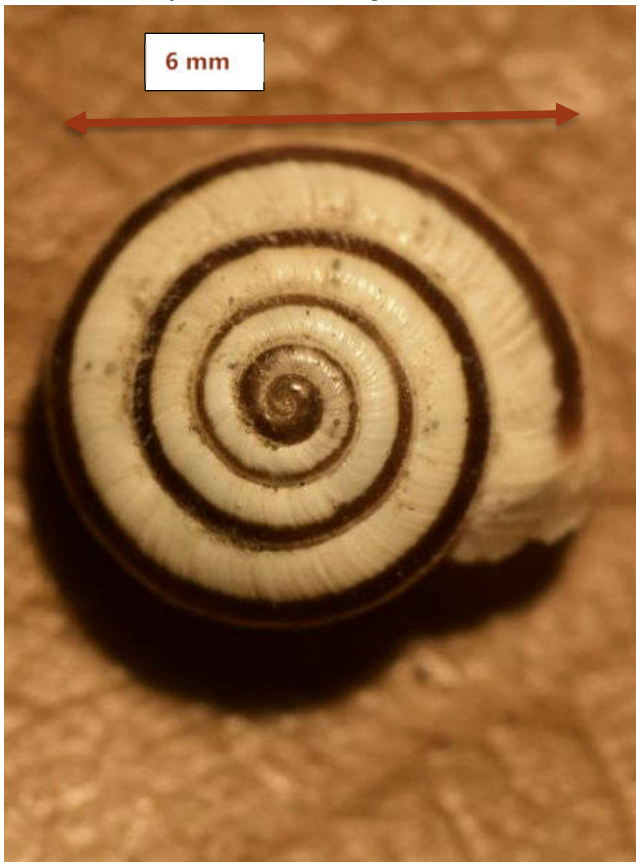
L'Hélicette du thym est un escargot à la coquille bien bombée qui mesure souvent moins de 7 mm. Sa bande sombre est continue chez la sous-espèce *unifasciata*, et striée chez la sous-espèce *rugosciucola*. On peut le confondre avec de nombreuses espèces qui sont en général toujours plus plates et plus grandes.



Hélicette du thym © Joss Deffarges



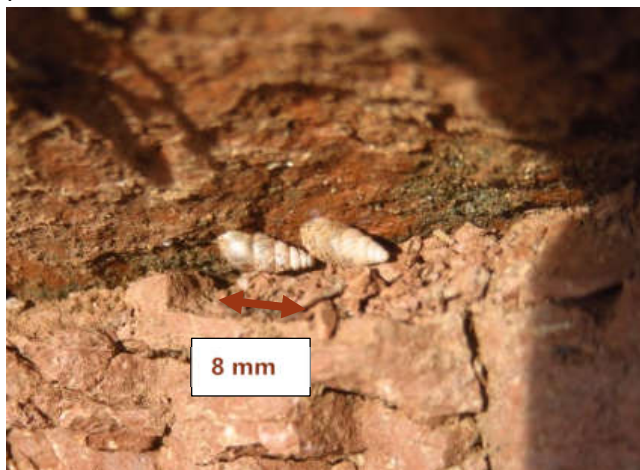
Hélicette du thym © Gaëtan Jouvenez



IV. Les petits escargots endémiques

Maillot des pélites, *Solatopupa cianensis*

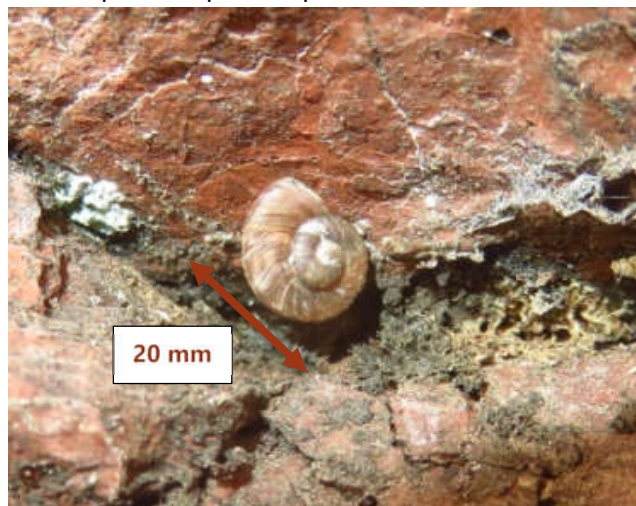
Le Maillot des pélites est un petit escargot très localisé dans les gorges du Cians et de Daluis qui vit sur les roches rouges du Permien que l'on appelle les pélites. Il colonise les fissures et a le plus souvent une couleur rougeâtre qui lui permet de se confondre avec son habitat.



Maillot des pélites © Joss Deffarges

Marbrée des pélites, *Macularia saintivesi*

Le Marbrée des pélites est également un escargot endémique des gorges du Cians et de Daluis. On ne le trouve jamais en forte densité et il vit dans des surplombs parfois peu accessibles.



Marbrée des pélites © Joss Deffarges