



**RAPPORT DU COMITÉ D'HOMOLOGATION
AQUITAIN CONCERNANT LES OISEAUX RARES
ET OCCASIONNELS OBSERVÉS EN AQUITAINE**
(Départements : 24, 33, 40, 47, 64)

PÉRIODE : du 1^{er} juillet 2024 au 30 juin 2025

Le contenu de l'espace téléchargeable est le fruit de la collaboration de l'ensemble des contributeurs au projet de base de données naturalistes :

Faune-nouvelle-aquitaine.org



RAPPORT DU COMITE D'HOMOLOGATION AQUITAIN (CHA) CONCERNANT LES OISEAUX RARES ET OCCASIONNELS OBSERVES EN AQUITAINE SUR LA PERIODE ALLANT DU 1^{ER} JUILLET 2024 AU 30 JUIN 2025.

Mots clé FA : Comité d'Homologation Aquitain : CHA, Comité d'Homologation National : CHN, oiseaux rares et occasionnels, Aquitaine, 01/07/2024, 30/06/2025, Auteur(s) : Comité d'Homologation Aquitain (CHA)

Citation : Comité d'Homologation Aquitain (2025). *Rapport du Comité d'Homologation Aquitain concernant les oiseaux rares et occasionnels observés en Aquitaine sur la période allant du 1er juillet 2024 au 30 juin 2025.* 0068-FNA-03/2026. <https://www.faune-nouvelle-aquitaine.org>. 35 pages. Bordeaux.

Illustrations page de garde : Busard d'Amérique © Jacques Dubos / Pétré de Barau & Goéland des Açores © Guillaume Rey / Fauvette babillarde © Grégory Boré / Pouillot à grands sourcils © Yann Becker / Bernache à cou roux © Alexandre Crégu / Aigle royal © Patrick Dabé

Coordination du rapport et mise en page : Guillaume Rey

COMPOSITION DU CHA AU 1^{ER} JANVIER 2026

11 membres :

Guillaume Rey (secrétaire),
Frank Jouandoudet
Frédéric Cazaban
Sophie Damian
Sylvain Tardy
Pascal Grisser
Bertrand Lamothe
Sandy Barberis
Nicolas Mokuenko
Octave Pajot
Adrien de Montaudouin

RÉDACTION DES MONOGRAPHIES

Guillaume Rey : Oie rieuse (ssp. albifrons), Bernache cravant à ventre brun, Bernache à cou roux, Pétré de Barau, Labbe à longue queue, Goéland argenté (ssp. argentatus), Goéland des Açores, Traquet du Groenland, (mise à jour de monographie sur rapports précédents pour : Océanite de « type Castro », Bruant rustique)

Frank Jouandoudet : Rôle des genêts, Outarde canepetière, Glaréole indéterminée, Bécasseau de Bonaparte, Bécasseau à échasses, Bécasseau falcinelle, Bécassin à long bec, Chevalier stagnatile, Phalarope à bec étroit

Frédéric Cazaban : Marouette de Baillon, Coucou geai, Pipit de Richard, Pipit à dos olive, Pipit à gorge rousse, Pipit maritime, Pouillot de Schwarz, Pouillot ibérique, Pouillot de Sibérie,

Sophie Damian : Busard pâle, Alouette calandrelle, Phragmite aquatique, Fauvette babillarde, Fauvette passerinette sp,

Sylvain Tardy : Pluvier guignard, Sterne hansel, Alouette haussecol

Pascal Grisser : Sarcelle à ailes vertes, Fuligule à bec cerclé, Fuligule nyroca, Fuligule milouinan, Pygargue à queue blanche, Busard d'Amérique, Aigle criard, Aigle royal, Faucon kobez, Pie-grièche méridionale, (mise à jour de monographie sur rapports précédents pour : Fuligule milouinan, Fuligule à tête noire)

Bertrand Lamothe : Vautour moine, Goéland d'Audouin, Goéland à bec cerclé, Goéland à ailes blanches, Guifette leucoptère,

Sandy Barberis : Pouillot de Pallas, Pouillot à grands sourcils, Étourneau unicolore, Étourneau roselin, Bruant nain

Nicolas Mokuenko : Océanite de Wilson, Martinet pâle, Hypolaïs pâle,

Octave Pajot : Fou brun, Hybride Busard pâle x Saint-Martin, Faucon d'Éléonore, Faucon pèlerin de type tundra, Mouette de Bonaparte, Hirondelle rousseline, Gobemouche nain,

Adrien de Montaudouin : Puffin de Scopoli, Puffin cendré, Puffin majeur, Puffin des Anglais, Puffin yelkouan, Vautour percnoptère

GUIDE DE LECTURE

Eff	A/S	Lieu	Date	Observateur(s)
1	1A F	Réserve ornithologique / Teich (Le) (33)	03/07/2012	Frank Jouandoudet et al.
4	2 M / 2 F	Marais d'Orx (Générique) / Orx (40)	Du 04/12/2012 au 31/01/2012	Frédéric Cazaban et al.

Fuligule à tête noire *Aythya affinis* ⚠️ ⚠️ n=1(2) ; N=1(5)

Nom commun → Fuligule à tête noire
 Nom scientifique → *Aythya affinis*
 Espèce CHA → Fuligule à tête noire
 Espèce CHN → Fuligule à tête noire
 Nombre de données → n=1(2)
 Nombre d'oiseaux → N=1(5)
 Nombre de données tenant compte des données présumées valides → n=1(2)
 Nombre d'oiseaux tenant compte des données présumées valides → N=1(5)

↓ Effectif ↓ Age/sexes ↓ Lieu-dit / Commune (département) ↓ Date(s) ou période d'observation ↓ Nom(s) des observateurs si > 5 : « et al. »

Abréviations utilisées

- AD : adulte ; SUBAD : subadulte ; IMM : IMMature ; JUV : juvénile
- 1A, 2A... : 1ère année calendaire, 2ème année calendaire...
- M : mâle ; F : femelle

Les données grisées correspondent à des données présumées valides pour lesquelles le CHA ne dispose pas de l'avis du Comité d'Homologation National (CHN) au moment de la rédaction du rapport, ou bien en attente d'éléments de description permettant de valider définitivement l'observation.



SOMMAIRE

TABLE DES MATIÈRES

INTRODUCTION	3
COMPLÉMENTS / CORRECTIONS SUR LE RAPPORT CHA 2021-2023	4
Océanite de type castro <i>Hydrobates monteiro / jabejabe / castro</i> ⚠ n=1(2) ; N =1(2)	4
Bruant rustique <i>Emberiza rustica</i> ⚠ n=2 ; N=2	4
COMPLÉMENTS / CORRECTIONS SUR LE RAPPORT CHA 2023-2024	5
Fuligule milouinan <i>Aythya marila</i> ⚠ n=1 ; N =4	5
Fuligule à tête noire <i>Aythya affinis</i> ⚠ n=2 ; N =2	5
Océanite de type castro <i>Hydrobates monteiro / jabejabe / castro</i> ⚠ n=2(3) ; N =2(3)	5
RAPPORT CHA DU 01/07/2024 AU 30/06/2025	6
Oie rieuse ssp. albifrons <i>Anser albifrons albifrons</i> ⚠ n=1 ; N =1	6
Bernache cravant à ventre brun <i>Branta bernicla hrota x nigricans</i> ⚠ n= (1) ; N = (8)	6
Bernache à cou roux <i>Branta ruficollis</i> ⚠ n=1 ; N =1	7
Sarcelle à ailes vertes <i>Anas carolinensis</i> ⚠ n=1 ; N =2	7
Fuligule à bec cerclé <i>Aythya collaris</i> ⚠ n=1 ; N = 1	7
Fuligule nyroca <i>Aythya nyroca</i> ⚠ n=2 ; N =2	8
Fuligule milouinan <i>Aythya marila</i> ⚠ n=1 ; N =2	8
Pétrel de Barau <i>Pterodroma barau</i> ⚠ n=(1) ; N =(1)	8
Puffin de Scopoli <i>Calonectris diomedea</i> ⚠ n=7 ; N =33	9
Puffin cendré <i>Calonectris borealis</i> ⚠ n=7 ; N=58	10
Puffin cendré / de Scopoli <i>Calonectris borealis / diomedea</i> ⚠ n=73 ; N = 1 073	10
Puffin majeur <i>Ardenna gravis</i> ⚠ n=20 ; N =80	10
Puffin des Anglais <i>Puffinus puffinus</i> ⚠ n=18 ; N =43	11
Puffin yelkouan <i>Puffinus yelkouan</i> ⚠ n= (1) ; N = (1)	12
Océanite de Wilson <i>Oceanites oceanicus</i> ⚠ n=3 ; N =7	12
Fou brun <i>Sula leucogaster</i> ⚠ n=1 ; N =1	12
Pygargue à queue blanche <i>Haliaeetus albicilla</i> ⚠ n = 7 ; N ≥ 4	12
Vautour moine <i>Aegypius monachus</i> ⚠ n=11 ; N =11	13
Vautour percnoptère <i>Neophron percnopterus</i> ⚠ n=1 ; N =1	14
Busard pâle <i>Circus macrourus</i> ⚠ n=9 ; N =11	14
Busard d'Amérique <i>Circus hudsonius</i> ⚠ n= (1) ; N = (1)	14
Hybride Busard pâle x Saint-Martin <i>Circus macrourus x cyaneus</i> ⚠ n=1 ; N =1	15
Aigle criard <i>Clanga clanga</i> ⚠ n=3 ; N ≥ 2	15
Aigle royal <i>Aquila chrysaetos</i> ⚠ n=1 ; N =1	16
Faucon kobez <i>Falco vespertinus</i> ⚠ n=7 ; N =8	16
Faucon d'Éléonore <i>Falco eleonorae</i> ⚠ n=6 ; N =6	16
Faucon pèlerin de type toundra <i>Falco peregrinus calidus / tundrius</i> ⚠ n=3 ; N =3	17
Marouette de Baillon <i>Zapornia pusilla</i> ⚠ n=4 ; N =7-8	17
Râle des genêts <i>Crex crex</i> ⚠ n=1 ; N =1	18

Outarde canepetière <i>Tetrax tetrax</i> ⚠ n=2 ; N =2	18
Glaréole indéterminée <i>Glareola sp.</i> ⚠ n=2 ; N =2	18
Pluvier guignard <i>Eudromias morinellus</i> ⚠ n=13 ; N =19	18
Bécasseau de Bonaparte <i>Calidris fuscicollis</i> ⚠ n=1 ; N =1	19
Bécasseau à échasses <i>Calidris himantopus</i> ⚠ n=1 ; N =1	19
Bécasseau falcinelle <i>Calidris falcinellus</i> ⚠ n=1 ; N =1	20
Bécassin à long bec <i>Limnodromus scolopaceus</i> ⚠ n=1 ; N =1	20
Chevalier stagnatile <i>Tringa stagnatilis</i> ⚠ n=2 ; N =2	20
Phalarope à bec étroit <i>Phalaropus lobatus</i> ⚠ n=1 ; N =1	21
Labbe à longue queue <i>Stercorarius longicaudus</i> ⚠ n=3 ; N =3	21
Mouette de Bonaparte <i>Chroicocephalus philadelphia</i> ⚠ n=1 ; N =<1	21
Goéland d'Audouin <i>Ichthyiaetus audouinii</i> ⚠ n=4 ; N =7	22
Goéland à bec cerclé <i>Larus delawarensis</i> ⚠ n=4 ; N =3	22
Goéland argenté ssp. argentatus <i>Larus argentatus argentatus</i> ⚠ n=1 ; N =1	23
Goéland des Açores <i>Larus michahellis atlantis</i> ⚠ n=1 ; N =1	23
Goéland à ailes blanches <i>Larus glaucooides</i> ⚠ n=1 ; N =1	23
Sterne hansel <i>Gelochelidon nitotica</i> ⚠ n=3 ; N =2	24
Guifette leucoptère <i>Chlidonias leucopterus</i> ⚠ n=5 ; N =14	24
Coucou geai <i>Clamator glandarius</i> ⚠ n=1 ; N =1	24
Martinet pâle <i>Apus pallidus</i> ⚠ n=5 ; N =10	25
Alouette calandrelle <i>Calandrella brachydactyla</i> ⚠ n=1 ; N =1	25
Alouette haussecol <i>Eremophila alpestris</i> ⚠ n=1 ; N =2	25
Hirondelle rousseline <i>Cecropis rufula</i> ⚠ n=3 ; N =3	25
Pipit de Richard <i>Anthus richardi</i> ⚠ n=5 ; N =5	26
Pipit à dos olive <i>Anthus hodgsoni</i> ⚠ n=3(4) ; N =3(4)	26
Pipit à gorge rousse <i>Anthus cervinus</i> ⚠ n=2 ; N =2	27
Pipit maritime <i>Anthus petrosus</i> ⚠ n=8 ; N =28	27
Traquet du Groenland <i>Oenanthe oenanthe leucorhoa</i> ⚠ n=9 ; N =29	28
Phragmite aquatique <i>Acrocephalus paludicola</i> ⚠ n=7 ; N =7	28
Hypolaïs pâle <i>Iduna pallida</i> n=(1) ; N =(1)	29
Fauvette babillarde <i>Curruca curruca</i> ⚠ n=3 ; N =3	29
Fauvette passerinette indéterminée <i>Curruca cantillans / iberiae / subalpina</i> ⚠ n=1 ; N =1	30
Pouillot de Pallas <i>Phylloscopus proregulus</i> ⚠ n=1 ; N =1	30
Pouillot à grands sourcils <i>Phylloscopus inornatus</i> ⚠ n=14 ; N =17	30
Pouillot de Schwarz <i>Phylloscopus schwarzi</i> ⚠ n=1 ; N =1	31
Pouillot ibérique <i>Phylloscopus ibericus</i> ⚠ n=1 ; N =1	31
Pouillot de Sibérie <i>Phylloscopus collybita tristis</i> ⚠ n=20 ; N =24	32
Gobemouche nain <i>Ficedula parva</i> ⚠ n=1 ; N =1	32
Pie-grièche méridionale <i>Lanius meridionalis</i> ⚠ n= 4 ; N = 4	32
Étourneau unicolore <i>Sturnus unicolor</i> ⚠ n= 1 ; N = 1	33
Étourneau roselin <i>Pastor roseus</i> ⚠ n=1 ; N = 1	33
Bruant nain <i>Emberiza pusilla</i> ⚠ n=5 ; N =5	33

BIBLIOGRAPHIE	34
----------------------------	-----------

SITOGRAFIE	34
-------------------------	-----------

REMERCIEMENTS	35
----------------------------	-----------



INTRODUCTION

Ce rapport présente les observations d'oiseaux rares et occasionnels en Aquitaine, classés selon les listes d'homologation nationale (CHN) et régionale (CHA), pour la période allant du **1^{er} juillet 2024 au 30 juin 2025**. Il synthétise les données collectées, analysées et validées par le Comité d'Homologation Aquitain (CHA), reflétant la richesse ornithologique de la région et les dynamiques migratoires ou d'hivernage de nombreuses espèces.

La période 2024-2025 restera gravée dans les annales avec **six premières mentions régionales**, dont certaines constituent des observations **inédites à l'échelle européenne** voir à l'échelle du **Paléarctique occidental** :

- **Pétrel de Barau** *Pterodroma baraui* : **1^{ère} mention pour l'Aquitaine et plus largement 1^{ère} mention pour le Paléarctique occidental**, observé le 10 octobre 2026 à Lège-Cap Ferret (33). Cet oiseau, endémique de l'île de La Réunion, aurait été poussé par les vents violents depuis l'Atlantique Sud avec le passage de la tempête post tropicale Kirk, parcourant plus de 16 000 km. Une observation historique, en attente d'homologation, qui illustre l'impact des phénomènes météorologiques extrêmes sur les espèces pélagiques.
- **Busard d'Amérique** *Circus hudsonius* : **1^{ère} mention pour l'Aquitaine** pour cette espèce très rare en France avec ici un magnifique mâle adulte observée le 11 novembre 2024 à Pempuyre (33). Il s'agit de la **3^{ème} donnée française**, après deux observations en Bretagne en 2022 et 2023.
- **Pouillot de Schwarz** *Phylloscopus schwarzi* : **1^{ère} mention régionale**, observé le 10 novembre 2024 à Anglet (64). Une découverte fortuite grâce à une photo prise par une observatrice amatrice, illustrant le rôle du grand public dans la détection d'espèces rares.
- **Goéland des Açores** *Larus michahellis atlantis* : **1^{ère} mention aquitaine et une 2^e mention française pour cette** sous-espèce atlantique du Goéland leucophée, rarement contactée en Europe, il s'agissait d'un individu de 3^e année observé le 14 février 2025 à Naujac-sur-Mer (33).
- **Hypolaïs pâle** *Iduna pallida* : **1^{ère} mention régionale** en attente d'homologation, capturé sur un camp de baguage le 7 août 2024 au Domaine de Certes (33).
- **Hybride Busard pâle x Saint-Martin** *Circus macrourus x cyaneus* : **1^{ère} mention régionale**, observé le 24 octobre 2024 à Lège-Cap-Ferret (33).

Au-delà de ces premières mentions, l'année a été rythmée par des **observations notables** comme cette **2^{ème} donnée régionale** pour le **Gobemouche nain** *Ficedula parva*, un individu de 1^{ère} année contacté le 04/10/24 à Arès (33), après une première observation au Teich en 2022.

Un **Fou brun** *Sula leucogaster* sera observé depuis le spot de migration du Cap Ferret le 10/10/2024, une **3^{ème} mention régionale** (après 2019 et 2022) pour cette espèce en expansion en France, de plus en plus régulière sur la façade atlantique. A noter que le Fou brun a été observé en même temps que le Pétrel de Barau quelques kilomètres plus au Nord.

Une **Bernache à cou roux** *Branta rufficollis* sera observée du 21/11/24 au 03/12/24 à Arès (33) et enregistrera une **5^{ème} mention pour la région**. Une espèce en déclin dont la présence en Aquitaine reste exceptionnelle.

La période sera marquée par une belle diversité de **limicoles rares**, avec un **Bécasseau de Bonaparte** *Calidris fuscicollis* qui sera observé au Marais d'Orx du 16 au 17 mai 2025 offrant une **2^{ème} mention pour le site et une 4^{ème} pour l'Aquitaine**, un **Bécasseau falcinelle** *Calidris falcinellus* dans une très belle proximité qui sera observé du 03 au 08 septembre 2024 à Andernos les Bains, ou encore un **Bécassin à long bec** *Limnodromus scolopaceus* qui n'avait pas été contacté en France depuis avril 2014 sera observé du 12 au 14 août 2024 à la Réserve ornithologique du Teich, une **4^{ème} mention à souligner pour le site**.

Les **espèces pélagiques** ont bénéficié d'une **pression d'observation soutenue**, tant sur l'eau que depuis la côte en seawatching, révélant des effectifs remarquables pour l'**Océanite de Wilson** *Oceanites oceanicus* (7 individus), le **Puffin majeur** *Ardenna gravis* (80 individus), le **Puffin de Scopoli** *Calonectris diomedea* (33 individus), le **Puffin des Anglais** *Puffinus puffinus* (43 individus), et la possible observation d'un **Puffin Yelkouan** *Puffinus yelkouan*, où la prudence reste de mise quant à son identification certaine.

Concernant les hivernages marquants, pour le **3^{ème} hiver consécutif**, une petite population de **Bernache à ventre brun** *Branta bernicla hrota x nigricans* a hiverné **près de 4 mois** sur la plage de Cassy à Lanton (33) du 24 novembre 2024 au 27 mars 2025. Un retour qui illustre une certaine fidélité au site d'hivernage propre aux Bernaches cravant. Quatre **Pygargues à queue blanche** (*Haliaeetus albicilla*) différents seront dénombrés dans les Landes du 6 décembre 2024 au 24 février 2025, 1 adultes et 3 immatures dont un oiseau équipé d'une balise GPS. Deux **Aigles criard** (*Clanga clanga*) seront observés à Saint-Martin-de-Seignaux (40) du 1^{er} novembre 2024 au 21 mars 2025, un site historique pour cette espèce en déclin en Europe. Une **Fauvette babillarde** *Curruca curruca* a hiverné **26 jours** à Lège-Cap-Ferret (33) dans un jardin privé du 18/12/24 au 12/01/25, tandis qu'un **Pipit de Richard** *Anthus richardi* aura stationné une semaine en janvier 2025 au Marais d'Orx (40), hors des sites d'hivernage traditionnels (comme l'aéroport de Biarritz). A noter que sur les **28 Pipits maritimes** *Anthus petrosus* contactés durant l'hiver, une quinzaine sera observée sur une partie de l'île aux Oiseaux au milieu du Bassin d'Arcachon (33).

La **migration des passereaux a été particulièrement riche**, avec des effectifs notables pour des espèces comme le **Pouillot à grands sourcils** *Phylloscopus inornatus* avec 17 individus, le **Pouillot de Sibérie** *Phylloscopus collybita tristis* qui totalisera 24 individus, le **Bruant nain** *Emberiza pusilla* avec 5 individus exclusivement observés sur le Bassin d'Arcachon (33), le **Traquet du Groenland** *Oenanthe oenanthe leucorhoa* avec 29 individus recensés dont 28 oiseaux confirmés par biométrie depuis le camp de baguage de Villenave d'Ornon (33). Les Alouettes ne sont pas en reste avec 2 très occasionnelles **Alouette haussecol** *Eremophila alpestris* et une **Alouette calandrelle** *Calandrella brachydactyla* qui seront captées depuis le spot de suivi du Cap Ferret en octobre 2024, sans oublier ces **4 Pipits à dos olive** enregistrés sur la même période, dont 1 toujours en cours d'homologation.

Concernant les cas de **reproduction possible ou avérée d'oiseaux rares** en Aquitaine on retiendra l'observation d'un **Pouillot ibérique** *Phylloscopus ibericus* chanteur contacté les 9 et 24 avril sur la commune de Virelade (33) sur un site où l'espèce se serait exceptionnellement reproduite deux ans auparavant. Le suivi de la population de mâles chanteurs de **Marouette de Baillon** *Zapornia pusilla* sur la Réserve Naturelle du Marais d'Orx au printemps/été 2025 aura permis de détecter entre 4 et 5 individus, tandis que 3 autres individus seront captés sur la période dans le cadre de suivis par enregistrement nocturnes dans les Landes (40) et le Pays Basque (64). Un couple de **Goéland d'Audouin** *Ichthyophaga atricapilla* aura produit deux jeunes à l'envol en 2025 sur le Banc d'Arguin (33).

Enfin, deux observations atypiques de rapaces méritent d'être soulignées : un **Aigle royal** *Aquila chrysaetos* qui aura stationné à minima 12 jours en janvier 2025 sur les plaines agricoles de Solférino (40), et un **Vautour percnoptère** *Neophron percnopterus* observé depuis le spot de suivi de la Pointe de Grave le 11/04/2025, constituant la **6^{ème} donnée pour le site** depuis le début des comptages en 1966.

Cette **période 2024-2025** aura été marquée par des **observations historiques, des retours d'espèces rares, et une diversité migratoire exceptionnelle**. Les tempêtes, les suivis acoustiques, les suivis de la migration et les camps de baguage ont joué un rôle clé dans la détection de ces oiseaux rares, souvent associés à des sites emblématiques (Pointe du Cap Ferret, Pointe de Grave, Réserve ornithologique du Teich, Marais d'Orx, Bassin d'Arcachon, cols Pyrénéens) qui confirment leur importance à l'échelle de l'Aquitaine. Ce rapport est le fruit du **travail collectif des observateurs, spotteurs, bagueurs, et gestionnaires d'espaces naturels**, dont l'engagement permet d'enrichir chaque année la **connaissance et la protection des oiseaux rares en Aquitaine**.

Guillaume Rey



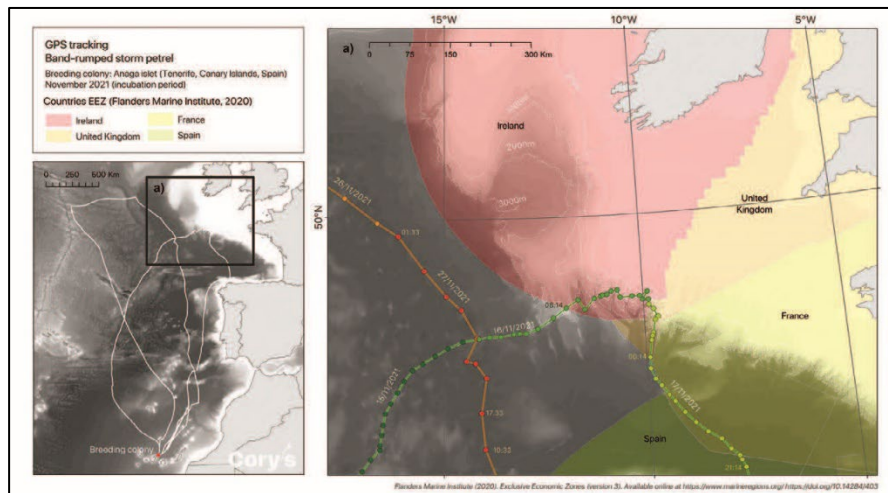
COMPLÉMENTS / CORRECTIONS SUR LE RAPPORT CHA 2021-2023

Océanite de type Castro *Hydrobates monteiro / jabejabe / castro* ⚠️ **n=1(2) ; N=1(2)**

Eff	A/S	Lieu	Date	Observateur(s)
1		Bordure de la ZEE de la France au large du Golfe de Gascogne	16/11/2021 au 17/11/2021	Marcel Gil-Velasco, Juan Bécares, Marc Illa and Clara Morey
1		Plage des Ailes /Mimizan (40)	21/11/2022	Sophie Damian

Une donnée homologuée par le CHN a été rajoutée à postériori suite à la publication d'un article paru dans *British Birds* en 2023 (Marcel Gil-Velasco, Juan Bécares, Marc Illa and Clara Morey, 2023, A 'Grant's Storm-petrel' from the Canary Islands visiting UK waters during the breeding season, *British Birds* 116 : 232-235) qui concerne le passage d'un individu, équipé d'une balise, en bordure de la Zone Economique Exclusive (ZEE) de la France au large du Golfe de Gascogne en novembre 2021.

Bien qu'en marge des eaux françaises, cette donnée constitue la première donnée pour l'espèce au large des côtes aquitaines.



Les traces de deux Océanites « de type Castro » lors d'une expédition alimentaire en novembre 2021. L'oiseau numéroté LX07518 a pénétré dans les eaux irlandaises, britanniques et françaises pendant cette période. © Cory's

La 2ème donnée pour la période est toujours en cours d'étude au CHN et pourrait constituer la 2ème mention en Aquitaine de ce groupe d'espèces hautement pélagiques, rares et très difficiles à identifier sur le terrain car très semblable aux espèces voisines. Ce cadavre fut découvert parmi 27 cadavres d'Océanites culblanc dans un contexte de tempête et d'échouages d'oiseaux pélagiques en 2022. Le taxon a été identifié a posteriori sur analyse photo suite à des échouages enregistrés dans le même secteur en 2023 (également par Sophie Damian). Trois à quatre espèces cryptiques, auparavant rassemblées dans

la même espèce, nidifient dans les îles au large du Portugal, à Madère, dans les archipels des Açores et du Cap Vert, et ne s'aventurent que très exceptionnellement sur la façade Atlantique française. A l'échelle nationale, moins d'une douzaine de mentions antérieures d'Océanites « de type castro » ont de fait été recensées jusqu'à aujourd'hui. A noter que plusieurs autres données soumises au CHN ont été enregistrées en Aquitaine durant l'automne 2023 ; elles seront présentées dans le prochain rapport.

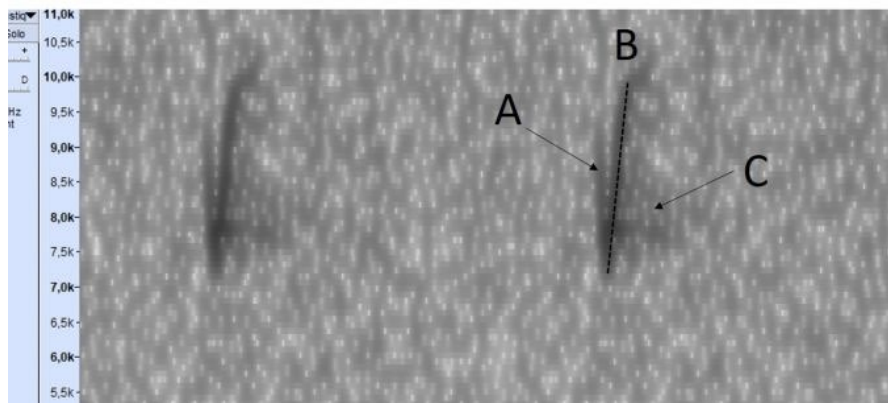


Océanite de type Castro - Mimizan (40) - 21/11/2022 - Sophie Damian

Bruant rustique *Emberiza rustica* ⚠️ **n=2 ; N=2**

Eff	A/S	Lieu	Date	Observateur(s)
±		Cot de la Pierre Saint Martin - Arette / 64	19/10/2021	Louis Sallé
±		Pointe de Grave - Le Verdon (33)	01/10/2022	Spot de suivi de la migration

Une donnée documentée qui aurait pu constituer la cinquième mention régionale pour cette espèce originaire de la taïga européenne et asiatique n'a pas été homologuée par le CHN. Le seul et unique cri enregistré lors d'un suivi de la migration active dans les Pyrénées n'a pas permis au CHN de valider cette donnée avec certitude. Par ailleurs, une autre donnée, signalée le 1er octobre 2022 à la Pointe de Grave (Gironde), n'a pas non plus été validée, en raison d'un manque de documentation suffisante.



Bruant rustique, cri unique - Arette (64) - 19/10/2021 - Louis Sallé



Fuligules milouinan, Fuligule à tête noire et Harelde - Marais d'Orx (40) - 29/11/2023 - Jean-Louis Bourdens

COMPLÉMENTS / CORRECTIONS SUR LE RAPPORT CHA 2023-2024

Fuligule milouinan *Aythya marila* ⚠️ n=1 ; N=4

Eff	A/S	Lieu	Date	Observateur(s)
4	2 M / 2 F	Marais d'Orx (Générique) / Orx (40)	Du 04/11/2023 au 31/01/2024	Pierre-André Crochet Paul Doniol-Valcroze et al.

Initialement, seuls 2 individus avaient été observés. Ils ont été rejoints par 2 autres individus par la suite et ont fréquenté ensemble différentes zones du marais d'Orx.

Fuligule à tête noire *Aythya affinis* ⚠️ n=2 ; N=2

Eff	A/S	Lieu	Date	Observateur(s)
1		Le Rocher / Teste-de-Buch (La) (33)	Du 12/11/2023 au 22/11/2023	Mathieu Taillade et al.
1		RNN Marais d'Orx / Orx (40)	Du 05/11/2023 au 30/01/2024	Pierre-André Crochet Paul Doniol-Valcroze Nicolas Mokuenko et al.

Le CHN ne s'est pas encore prononcé pour l'oiseau du Bassin d'Arcachon (Février 2026).

Pour ce qui concerne les Marais d'Orx, après examen des données et des photos, le CHN n'a retenu qu'un seul oiseau.

Il y a donc eu 4 Fuligules milouinan et 1 Fuligule à tête noire à Orx à l'hiver 2023-24.

Océanite de type Castro *Hydrobates monteiro / jabejabe / castro* ⚠️ n=2(3) ; N=2(3)

Eff	A/S	Lieu	Date	Observateur(s)
1		Plage de Contis / Saint-Julien-en-Born (40)	09/11/2023	Sophie Damian
1		L15 / Saint-Julien-en-Born (40)	12/11/2023	Sophie Damian
1		Pin Sec plage / Naujac-sur-Mer (33)	03/12/2023	Pascal Grisser

En plus de la donnée landaise du 12/11/2023, une 2^{ème} donnée, à Naujac-sur-Mer (33) le 03/12/2026, a été homologuée par le CHN. Il s'agit là aussi d'une validation basée sur l'analyse de données biométriques relevées sur un cadavre récupéré sur une plage océane, une 3^{ème} donnée est toujours en cours d'examen par le CHN.

L'hiver 2023-2024 se distingue par des observations exceptionnelles d'Océanites du complexe Castro. Ce type d'océanite, jamais signalé en Aquitaine avant l'hiver 2022-2023, s'inscrit dans un afflux plus large à l'échelle nationale, avec trois autres signalements en France. Les données en cours d'examen concernent des individus dont l'identification à l'espèce reste incertaine, en raison de la présence de plusieurs espèces très cryptiques au sein de ce complexe. Ces oiseaux, retrouvés échoués morts après les tempêtes de novembre, nichent principalement sur des îles atlantiques comme les Açores (les plus septentrionales), les Canaries ou le Cap-Vert, et fréquentent habituellement les eaux chaudes. Les conditions étant peu favorables dans le golfe de Gascogne à cette période, ils ont probablement été déportés par la succession de tempêtes. Bien que rarement détecté sur nos côtes, ce complexe pourrait être sous-estimé, noyé parmi les observations d'océanites culblancs.



RAPPORT CHA DU 01/07/2024 AU 30/06/2025

Oie rieuse ssp. albifrons *Anser albifrons albifrons* 🚩 n=1 ; N=1

Eff	A/S	Lieu	Date	Observateur(s)
1	2A	USN05-Gd Large CENTRE-Réserve ornithologique / Teich (Le) (33)	Du 24/05/2025 au 02/06/2025	Tim David, Le Teich Réserve Ornithologique-Pnrlg, Paola Pac de Rus et al.

Un seul individu sera observé durant 10 jours sur la Réserve ornithologique du Teich, dans une belle proximité qui permettra de pousser l'identification jusqu'à la sous-espèce *albifrons* d'Europe de l'Est/Sibérie, seule sous-espèce avec l'oie rieuse Groenlandais *A. a. flavirostris* à être observable en Europe de l'Ouest. Ces oiseaux restent rarement contactés en Aquitaine, leurs quartiers d'hiver étant principalement concentrés sur la moitié Nord de la France, en particulier dans le quart Nord-Est.



Oie rieuse ssp. albifrons - Réserve ornithologique du Teich (33) - 29/05/2025 - Guy Delcroix

Bernache cravant à ventre brun *Branta bernicla hrota x nigricans* 🚩 n= (1) ; N= (8)

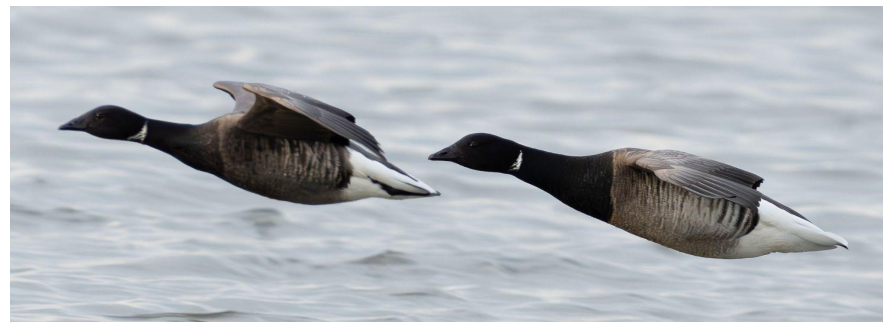
Eff	A/S	Lieu	Date	Observateur(s)
8	1xM Ad	Plage de Cassy / Lanton (33)	Du 24/11/2024 au 27/03/2025	Guillaume Rey et al.

Pour rappel, la Bernache à ventre brun, de ce que l'on en sait, concerne une population intermédiaire entre *hrota* et *nigricans*, au génotype a priori assez caractérisé, et dont le phénotype plus ou moins stable et typique inclut toutefois des individus qui s'approchent des deux sous-espèces suscitées. Malgré sa relative typicité, le statut taxonomique de cette Bernache n'est actuellement pas défini clairement à

l'échelle internationale, il s'agirait d'une possible sous-espèce de Bernache cravant ou bien d'une population hybride stable.

Cette population de Bernache estimée entre 7000 et 15000 individus, niche dans les îles Canadiennes de la Reine Elisabeth, les plus septentrionales de l'archipel Arctique. Elle migre principalement vers les côtes Pacifiques américaines, certains individus s'aventurant sur les côtes Atlantiques américaines. Récemment, plusieurs cas d'hivernants européens ont été recensés en Islande (oiseaux bagués), en Ecosse (2021) et en Irlande (2013-2014 / 2020 à 2025).

Pour le 3^{ème} hiver consécutif le site de Cassy à Lanton a abrité une petite population de ces oiseaux durant plus de 4 mois du 24/11/24 au 27/03/2025, une date plutôt tardive pour certaines d'entre elles (au moins 5 oiseaux) si l'on considère que près des 2/3 de la population hivernante de Bernaches cravant à ventre sombre sur le Bassin d'Arcachon sont reparties vers le Nord courant décembre 2024. Toujours repérés isolés ou en petits groupes de 2 à 3 individus, un rassemblement de 8 probables oiseaux sera observé le 19/02/25 alors qu'un effectif de 5 oiseaux sera régulièrement observé sur la période. Il y a toutefois des doutes sur l'identification de certains individus au pattern moins typique, de ce fait l'effectif total énoncé de 8 individus est susceptible d'être revu ultérieurement. Le gros mâle adulte aux flancs bien marqués et bien reconnaissable a été contacté à nouveau de façon régulière. Ces oiseaux, rarement observés en Europe mais aussi probablement sous-détectés, sont vraisemblablement fidèles à leur site d'hivernage, comme la plupart des Bernaches.



Bernaches cravants à ventre brun - Lanton (33) - 05/01/2025 - Guillaume Rey


Bernache à cou roux *Branta ruficollis* 🚩 n=1 ; N=1

Eff	A/S	Lieu	Date	Observateur(s)
1	Ad	Plage St Brice / Arès (33)	Du 21/11/2024 au 03/12/2024	Benjamin Viry et al.

Une 5^{ème} mention aquitaine pour cette rare mais non moins magnifique Bernache originaire de la toundra arctique. Non baguée et avec un plumage en bon état (supposée d'origine sauvage), elle a été découverte quasiment en lieu et place du dernier individu observé en 2022 (ce dernier très faible et diminué n'aura été vu que 3 jours, très possiblement mort ou prédaté dans la nuit du 3^{ème} jour...). Un peu plus farouche et alerte que la précédente mais toutefois très coopérative, elle effectuera des va-et-vient entre le port d'Andernos et la plage de Saint Brice à Arès aux grés des marées en compagnie de Bernaches cravant à ventre sombre durant près de 2 semaines. Sur la période 5 autres oiseaux supposés d'origine sauvage ont été observés en France (Manche, Mayenne, Côtes d'Armor et Ille et Vilaine).



Bernache à cou roux - Arès (33) - 30/11/2024 - Alexandre Crégu

Sarcelle à ailes vertes *Anas carolinensis* 🚩 n=1 ; N=2

Eff	A/S	Lieu	Date	Observateur(s)
2	M	Réserve ornithologique / Teich (Le) (33)	Du 08/02/2025 au 03/03/2025	Tim David et al.

Espèce néarctique d'apparition irrégulière en Aquitaine. Un à deux mâles ont stationné sur la Réserve Ornithologique du Teich du 8 février au 3 mars 2025 mais n'ont pu être photographiés ensemble. Ces dates sont classiques des observations de l'espèce : majoritairement entre fin janvier et mars. A noter que c'est seulement la première observation de l'espèce sur la Réserve Ornithologique du Teich ; les sites ayant fait fait l'objet d'observations en Aquitaine sont ceux où stationnent les grands effectifs de Sarcelles d'Hiver *A. crecca* : RNN de l'étang de Cousseau, RNN de Bruges et RNN du Marais d'Orx.



Sarcelle à ailes vertes - Le Teich (33) - 16/02/2025 - J-Louis Bourdens

Fuligule à bec cerclé *Aythya collaris* 🚩 n=1 ; N=1

Eff	A/S	Lieu	Date	Observateur(s)
1	M Ad	Lac d'Artix / Pardies (64)	21/12/2024	Emmanuel Dumain

Observation éphémère d'un mâle au Lac d'Artix, site qui a déjà accueilli l'espèce. L'oiseau n'a pas été revu. Espèce néarctique d'apparition quasi annuelle en Aquitaine, les stationnements sont très variables en durée : de 1 jour à plusieurs mois !



Fuligule à bec cerclé - Lac d'Artix (64) - 21/12/2024 - Emmanuel Dumain


Fuligule nyroca *Aythya nyroca* ⚠️ **n=2 ; N=2**

Eff	A/S	Lieu	Date	Observateur(s)
1	M Ad	Gravière de Naujac) / Naujac-sur-Mer (33)	15/01/2025	Pascal Grisser
1	F	Réserve ornithologique / Teich (Le) (33)	Du 21/04/2025 au 25/04/2025	Le Teich Réserve Ornithologique-Pnrlg, Inge Van Halder, Pierre Pieprzownik

Deux mentions signalées : 1 mâle contacté à l'occasion du comptage Wetlands International de mi-janvier et 1 femelle en stationnement pré-nuptial au Teich en avril.



Fuligules nyroca – Le Teich (40) – 21/04/2025 - Inge Van Halder,

Fuligule milouinan *Aythya marila* ⚠️ **n=1 ; N=2**

Eff	A/S	Lieu	Date	Observateur(s)
2	2x M 1A	Bel-Air / Orx (40)	30/12/2024	Patrice Gélin

Une seule donnée pour l'hivernage 2024-25 : 2 mâles immatures au Marais d'Orx fin décembre.



Fuligules milouinan - Marais d'Orx (40) - 30/12/2024 - Patrice Gélin

Pétrel de Barau *Pterodroma barau* ⚠️ **n=(1) ; N=(1)**

Eff	A/S	Lieu	Date	Observateur(s)
1		Plage du Grand Crohot / Lège-Cap-Ferret (33)	10/10/2024	Guillaume Rey

Voici une observation exceptionnelle réalisée en seawatch depuis la dune du Grand-Crohot sur Lège-Cap Ferret, au lendemain du passage de la tempête post-tropicale Kirk, en provenance du sud de l'Atlantique Nord. En début de matinée, un pétrel au masque sombre et au pattern sous-alaire très marqué de blanc a été observé longeant la côte à environ 300 mètres de la plage, en direction du nord, au sein d'un groupe de Sternes caugek. Bien que l'individu appartienne clairement au genre *Pterodroma*, son identification spécifique n'a pas été immédiate, plusieurs critères morphologiques divergeant de ceux des espèces les plus probables dans le golfe de Gascogne, à savoir les pétrels du complexe « gongon » : *Pterodroma deserta* (nicheur aux îles Desertas), *P. madeira* (endémique de Madère) et *P. feae* (nicheur aux îles du Cap-Vert). Parmi ces trois taxons, *P. madeira* présentait les caractéristiques les plus proches, certains individus affichant une plage blanche sous-alaire étendue, mais jamais dans une proportion aussi marquée que celle de l'oiseau observé. Par ailleurs, sa taille et sa structure, comparées à celles des Sternes caugek voisines, apparaissent trop robustes pour *P. madeira*, le plus petit du complexe.

L'hypothèse d'un Pétrel des Bermudes *P. cahow* a été envisagée en raison de l'intensité du blanc sous les ailes et de l'origine antillaise de la tempête Kirk, mais l'absence de bande blanche sur le croupion (caractéristique de cette espèce) permettrait de l'écarter.

L'identification a finalement été proposée par Hadoram Shirihai, pour lui tout correspond au Pétrel de Barau *Pterodroma barau*, endémique de l'île de La Réunion, sur la base des critères suivants : jizz et proportions par rapport aux Sternes caugek, motif dorsal en « M » sombre associé à une queue uniformément foncée, capuchon et masque facial marqués, tâches pectorales peu développées, et pattern sous-alaire typique de *barau* (couvertures sous-aires très blanches, base des primaires blanchâtre et barre carpienne modérément épaisse). Cette détermination, corroborée par Bob Flood et Daniel Lopez Velasco, reste en attente d'homologation par le CHN.

La population nicheuse de *P. barau* est estimée à 14 000 couples (10 000 à 30 000), exclusivement répartis dans les terriers des falaises des hauts massifs réunionnais culminant entre 2 200 et 2 800 m (Pinet 2012). Espèce hautement pélagique, elle effectue des déplacements océaniques étendus, couvrant le nord et le sud de l'océan Indien jusqu'à la mer d'Arabie et les zones maritimes du sous-continent indien, de l'Indonésie et de l'Australie (Pinet et al. 2011, 2012). Pendant la reproduction (fin août à fin mars), les individus s'alimentent principalement dans le sud-ouest de l'océan Indien, entre La Réunion et la bordure du plateau continental Sud-Africain, jusqu'à 3 000 km de la colonie. En période inter-nuptiale, les migrations s'orientent vers l'océan Indien central et oriental, à l'est de La Réunion (Pinet et al. 2012). Bien



que des observations soient régulières en octobre/novembre au large de Durban (Afrique du Sud), les mentions en Atlantique Sud demeurent très rares, avec seulement deux données confirmées : un individu au large de la Namibie en février 2014 (de Boer, 2015) et un autre près de l'île de l'Ascension en avril 2023 (www.dutchbirding.nl/gallery/detail/28593).

L'hypothèse privilégiée suggère que cet individu, en phase de prospection alimentaire en début de reproduction (période associée aux trajets les plus longs) se soit déplacé vers l'ouest dans l'Atlantique Sud avant d'être entraîné vers le nord par les vents violents de la tempête Kirk (catégorie 4 sur l'échelle de Saffir-Simpson), qui l'auraient poussé jusqu'au golfe de Gascogne (comm. Pers.).

Si validée, cette observation représenterait la mention la plus septentrionale jamais documentée pour l'espèce (à plus de 16 000 km de son aire de reproduction) et la première donnée pour le Paléarctique occidental, impliquant une traversée de trois océans.



Pétrel de Barau - Lège-Cap-Ferret (33) - 10/10/2024 - Guillaume Rey

Puffin de Scopoli *Calonectris diomedea* 🚩 n=7 ; N=33

Eff	A/S	Lieu	Date	Observateur(s)
9		En mer (entrée des passes) / Teste-de-Buch (La) (33)	24/07/2024	Guillaume Rey, Nicolas Mokuenko, Adrien de Montaudouin
11		En mer (entrée des passes) / Teste-de-Buch (La) (33)	07/08/2024	Guillaume Rey, Pascal Grisser,
2		Urrugne - zone cotière < 12 milles / Urrugne (64)	07/09/2024	Nicolas Mokuenko, Bertrand Lamothe, Guillaume Rey (Sortie Mer LPO)
6		En mer (entrée des passes) / Teste-de-Buch (La) (33)	10/09/2024	Nicolas Mokuenko, Guillaume Rey, Adrien de Montaudouin Suivi PNA
3		En mer (entrée des passes) / Teste-de-Buch (La) (33)	18/09/2024	Guillaume Rey, Adrien de Montaudouin Suivi PNA
1		Gouf de Capbreton / Capbreton (40)	20/09/2024	Fabrice Bassompierre, Geoffroy Chabot, Philippe Richard
1		Urrugne - zone cotière < 1 mille / Urrugne (64)	19/10/2024	Nicolas Mokuenko, Guillaume Dupuis Sortie Mer LPO

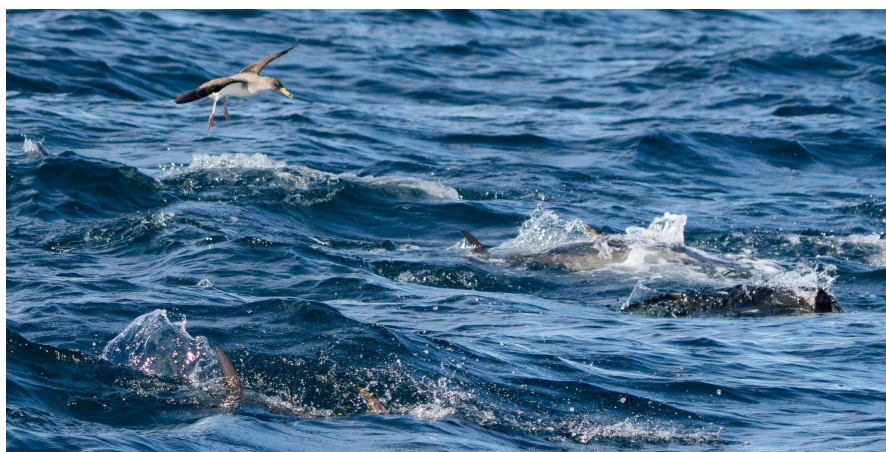


Puffins de Scopoli - Large du Bassin d'Arcachon - 24/07/2024 - Guillaume Rey


Puffin cendré *Calonectris borealis* 🇫🇷 n=7 ; N=58

Eff	A/S	Lieu	Date	Observateur(s)
2		En mer (entrée des passes) / Teste-de-Buch (La) (33)	24/07/2024	Guillaume Rey, Nicolas Mokuenko, Adrien de Montaudouin
4		Teste-de-Buch (La) - zone côtière < 1 mille / Teste-de-Buch (La) (33).	07/08/2024	Guillaume Rey, Pascal Grisser, Franck Jouandouet, Adrien de Montaudouin
38		En mer (entrée des passes) / Teste-de-Buch (La) (33)	10/09/2024	Guillaume Rey, Adrien de Montaudouin
2		En mer (entrée des passes) / Teste-de-Buch (La) (33)	18/09/2024	Guillaume Rey
1		Gouf de Capbreton / Capbreton (40)	20/09/2024	Fabrice Bassompierre, Geoffroy Chabot
10		Bouée d'atterrissage / Teste de Buch (La) (33)	05/10/2024	Franck Jouandouet, Guillaume Rey, Adrien de Montaudouin, Lise Latry
1		Océan (au droit de la Pointe de Capbreton) / Capbreton (40)	19/10/2024	Alain noel

La forte pression d'observation en mer liée aux suivis de la SEPANSO Aquitaine sur la fréquentation des oiseaux marins dans la bande côtière au large du Bassin d'Arcachon (financement Fonds Vert - Lien avec le PNA Puffin des Baléares) a permis d'analyser finement la présence des puffins du genre *Calonectris*. Pour l'été-automne 2024, sur les 229 puffins *Calonectris* observés lors des sorties en mer SEPANSO, 103 oiseaux ont été déterminés sur photo. Le Puffin cendré représente 75% (77 Puffins cendrés et 26 Puffins de Scopoli). Les autres données proviennent des sorties en mer organisées au niveau du Gouf de Capbreton par LPO, mais les puffins cendrés/de Scopoli semblent moins nombreux dans cette partie du Golfe de Gascogne.



Puffin cendré - Large du Bassin d'Arcachon - 05/10/2024 - Guillaume Rey

Puffin cendré / de Scopoli *Calonectris borealis* / *diomedea* 🇫🇷 n=73 ; N = 1 073

Eff	A/S	Lieu	Date	Observateur(s)
646		Département de la Gironde (33)	06/07/2024 au 30/06/2025	faune-nouvelle- aquitaine.org
403		Département des Landes (40)	13/07/2024 au 28/06/2025	faune-nouvelle- aquitaine.org
24		Département des Pyrénées Atlantique (64)	15/07/2024 au 22/06/2025	faune-nouvelle- aquitaine.org

Au total, 1 073 oiseaux sont recensés sur la base de données faune-nouvelle-aquitaine.org sur les trois départements des Landes, de la Gironde et des Pyrénées Atlantiques. La majorité des données viennent de sessions de seawatching dans les Landes et en Gironde dont beaucoup des plages du Vivier (40) et du Grand Crohot (33) d'où sont réalisés les suivis hebdomadaires de seawatching de la SEPANSO Aquitaine (financement Fonds Vert - Lien avec le PNA Puffin des Baléares).

A cela s'ajoute, ou se superpose pour certains, les 1 004 oiseaux comptabilisés entre le 23 août et le 27 octobre 2024 depuis la plateforme du suivi de la migration de la Pointe du Cap Ferret (618 oiseaux le 11 septembre). Les puffins du genre *Calonectris* semblent moins fréquenter les Pyrénées Atlantiques.

Puffin majeur *Ardenna gravis* 🇫🇷 n=20 ; N =80

Eff	A/S	Lieu	Date	Observateur(s)
2		Teste-de-Buch (La) - zone côtière < 12 milles / Teste-de-Buch (La) (33)	24/07/2024	Guillaume Rey, Nicolas Mokuenko
2		Vensac - zone côtière < 1 mille / Vensac (33)	03/08/2024	Bruno Augizeau
5		Teste-de-Buch (La) - zone côtière < 12 milles / Teste-de-Buch (La) (33)	07/08/2024	Frank Jouandouet, Pascal Grisser, Guillaume Rey, Suivi PNA
2		Plage du Grand Crohot / Lège- Cap-Ferret (33)	10/08/2024	Adrien de Montaudouin
10		Urrugne - zone côtière < 12 milles / Urrugne (64)	07/09/2024	Bertrand Lamothe, Aymeric Bertho, Eric Dalla Rosa et al. Sortie mer LPO
16		En mer (entrée des passes) / Teste-de-Buch (La) (33)	10/09/2024	Guillaume Rey, Nicolas Mokuenko, Suivi PNA
3		Plage du Grand Crohot / Lège- Cap-Ferret (33)	27/09/2024	Guillaume Rey
1		Spot Migration LPO / Lège-Cap- Ferret (33)	30/09/2024	Hugo Viger, Tom Vellard
6		bouée d'atterrissage / Teste-de- Buch (La) (33)	05/10/2024	Frank Jouandouet Suivi PNA
5		Urrugne - zone côtière < 1 mille / Urrugne (64)	07/10/2024	Etienne Legay
1		Spot Migration LPO / Lège-Cap- Ferret (33)	08/10/2024	Pascal Grisser



2	Plage du Grand Crohot / Lège-Cap-Ferret (33)	10/10/2024	Guillaume Rey
2	GCIONF2008-011 / Lège-Cap-Ferret (33)	11/10/2024	Sandy Barberis
1	Spot Migration LPO / Lège-Cap-Ferret (33)	12/10/2024	Quentin Betencourt Jérémie Xerri
1	Guéthary - zone côtière < 12 milles / Guéthary (64)	13/10/2024	Cyril Vathelet
1	Spot de Migration LPO / Lège Cap Ferret (33)	13/10/2024	Quentin Betencourt
1	GCIONF2008-059 / Lège Cap-Ferret (33)	14/10/2024	Isabelle Thiberville
7	Urrugne - zone côtière < 1 mille / Urrugne (64)	19/10/2024	Nicolas Mokuenko Sortie en mer LPO
7	Océan (au droit de la Pointe de Capbreton) / Capbreton (40)	19/10/2024	Alain Noel
5	bouée d'atterrissage / Teste-de-Buch (La) (33)	28/10/2024	Guillaume Rey, Frank Jouandoudet, Tom Vellard

Le Puffin majeur s'approche rarement des côtes (bande < 10 milles nautiques). Sa détection se fait essentiellement lors des sorties en mer organisées par la LPO ou la SEPANSO (financement Fonds Vert - Lien avec le PNA Puffin des Baléares). Quelques données sont collectées depuis la côte, notamment depuis la plateforme de suivi de la migration du Cap Ferret (27 inds en 2024). Enfin, les tempêtes peuvent rabattre des oiseaux fatigués près des côtes, et des cadavres sont alors parfois trouvés.



Puffin majeur - Saint-Jean-de-Luz - 07/09/2024 - Guillaume Rey

Puffin des Anglais *Puffinus puffinus* 🇫🇷 n=18 ; N =43

Eff	A/S	Lieu	Date	Observateur(s)
1		Wharf en mer / Teste-de-Buch (La) (33)	11/07/2024	Nicolas Mokuenko
3		GCIONF2008-020 / Lège-Cap-Ferret (33)	13/07/2024	Florian Papon
3		Large Les Viviers / Biscarrosse (40)	13/07/2024	Isabelle Thiberville
1		GCIONF2008-020 / Lège-Cap-Ferret (33)	20/07/2024	Guillaume Rey
1		Large Les Viviers / Biscarrosse (40)	20/07/2024	Nicolas Mokuenko
1		Plage du Grand Crohot / Lège-Cap-Ferret (33)	10/08/2024	Adrien de Montaudouin
14		G21 / Hourtin (33)	25/08/2024	Guillaume Rey
1		GCIONF2008-020 / Lège-Cap-Ferret (33)	14/09/2024	Florian Papon
2		Parking haut de dune / Mimizan (40)	27/09/2024	Stéphane Duchateau
4		Plage du Vivier / Biscarrosse (40)	28/09/2024	Isabelle Thiberville
1		Spot Migration LPO / Lège-Cap-Ferret (33)	30/09/2024	Hugo Viger
1		Plage du Grand Crohot / Lège-Cap-Ferret (33)	09/10/2024	Guillaume Rey
3		Digue de Tarnos / Tarnos (40)	10/10/2024	Geoffroy Chabot
1		GCIONF2008-011 / Lège-Cap-Ferret (33)	11/10/2024	Sandy Barberis
1		Spot Migration LPO / Lège-Cap-Ferret (33)	21/10/2024	Guillaume Rey
3		bouée d'atterrissage / Teste-de-Buch (La) (33)	28-oct.-24	Guillaume Rey, Tom Vellard
1		Huchet, dunes et plage / Vielle-Saint-Girons (40)	21/11/2024	Louis Sallé
1		GCIONF2008-021 / Porge (Le) (33)	18/06/2025	Guillaume Rey

Nombreuses données des seawatching issues du spot de migration du Cap Ferret et des suivis SEPANSO. Possible augmentation de la fréquentation de l'espèce, comme les autres puffins. Quelques données également des sorties en mer (SEPANSO). Attention toutefois aux risques de confusion avec le Puffin des Baléares, notamment dans un contexte de seawatching matinal où la lumière peut rendre la face inférieure des Puffins des Baléares immaculée. Si l'augmentation des effectifs venaient effectivement à augmenter, le travail de validation devra évoluer en conséquence.



Puffin des anglais - large du Bassin d'Arcachon - 27/11/2025 - Guillaume Rey

Puffin yelkouan *Puffinus yelkouan* ⚠️ n= (1) ; N = (1)

Eff	A/S	Lieu	Date	Observateur(s)
1		Urrugne - zone côtière < 12 milles / Urrugne (64)	7-sept.-24	Nicolas Mokuenko, Guillaume Rey

Un individu présentant un aspect type yelkouan. Comme souvent, il est dur d'obtenir des certitudes quant à l'identification de ces oiseaux, notamment avec l'existence d'individus hybrides ou d'invidus provenant de la population minorquine, très proches du pattern du Puffin yelkouan. Actuellement, aucune donnée de télémétrie ou de marquage/recapture n'a permis de certifier la présence du Puffin yelkouan en Atlantique. La prudence reste donc le maître mot ici.

Océanite de Wilson *Oceanites oceanicus* ⚠️ n=3 ; N =7

Eff	A/S	Lieu	Date	Observateur(s)
3	2x1A	Bouée d'atterrissage / Teste-de-Buch (La) (33)	24/07/2024	Guillaume Rey, Nicolas Mokuenko
2	1x AD	Bouée d'atterrissage / Teste-de-Buch (La) (33)	07/08/2024	Guillaume Rey, Frank Jouandoudet, Pascal Grisser
2		Spot Migration LPO / Lège-Cap-Ferret (33)	01/09/2024	Guillaume Rey, Tom Vellard

A nouveau une saison exceptionnelle pour l'espèce, avec sept oiseaux observés lors des sorties en mer au large du Bassin d'Arcachon et en seawatching depuis le spot de migration du cap Ferret. Ces observations semblent indiquer que le secteur est un site de fréquentation régulière par cette espèce. Les prospections ciblées plus au nord sur la façade atlantique ont également permis d'obtenir de nombreux contacts justifiant le retrait de l'espèce de la liste CHN. Les données girondines s'inscrivent dans la phénologie classique avec un pic fin-juillet à début août.



Océanite de Wilson - La Teste-de-Buch (33) - 07/08/2024 - Guillaume Rey

Fou brun *Sula leucogaster* ⚠️ n=1 ; N =1

Eff	A/S	Lieu	Date	Observateur(s)
1	1xAd	Spot Migration LPO / Lège-Cap-Ferret (33)	10-oct-24	Hugo Viger, Quentin Betencourt, Robin Le Bert et al.

Un seul individu a été observé au cours de la période étudiée. Cette espèce, très rare en France, est observée de plus en plus fréquemment sur le territoire et notamment en Aquitaine. Cette donnée du 10 octobre 2024 constitue la troisième mention pour la région avec une première mention en 2019 et une deuxième en 2022.

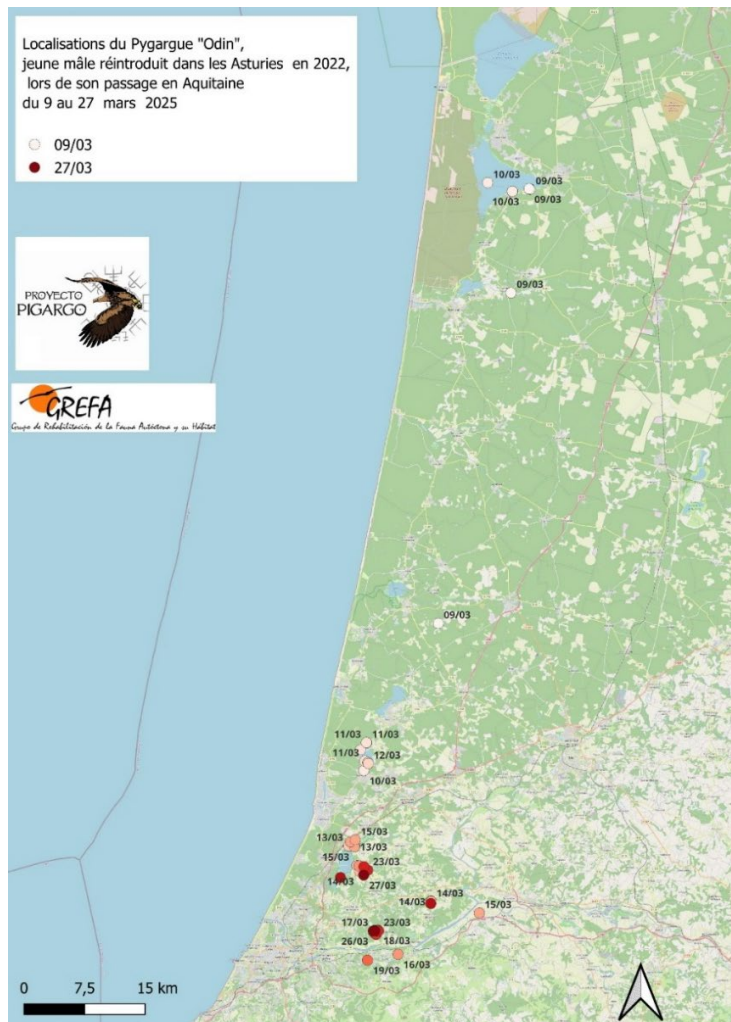
Pygargue à queue blanche *Haliaeetus albicilla* ⚠️ n = 7 ; N ≥ 4

Eff	A/S	Lieu	Date	Observateur(s)
1	Ad	RNN Marais d'Orx (40)	du 6/12/2024 au 24/02/2025	Zora Marchal, Paul Vilant, RNN Orx et al.
1	imm	RN Arjuzanx (40)	4/02/2025	RN Arjuzanx et al.
1	imm	Solférino (40)	18/01/2025	Sophie Damian
1	imm	Arengosse (40)	2/02/2025	Mathéo Dagès
1	imm 2A	RNN Marais d'Orx (40)	18/02 au 10/03/2025	Frédéric Cazaban
1	imm	Cassen (40)	9/03/2025	Sylvain Tardy
1	imm 4A	RNN Marais d'Orx (40) et St-Martin de Seignanx (40)	13 au 25/03/2025	Frédéric Cazaban, Paul Lesclaux



L'adulte hivernant au Marais d'Orx est à nouveau revenu et a stationné du 6 décembre au 24 février. Un immature de 3A a stationné sur le secteur d'Arjuzanx (40) (vu le 4/02/2025 sur le site par RN Arjuzanx, fide Paul Lesclaux) ; c'est probablement cet oiseau qui a été vu à Solférino et Arengosse. Un autre immature de 2A a été observé à Orx du 18/02 au 10/03/2025. Observé avec l'adulte le 22/02 alors qu'un autre immature était vu en vol simultanément ! Ce troisième oiseau était peut-être celui d'Arjuzanx. L'immature de 2 ou 3A vu à Cassen en migration active est peut-être l'un des oiseaux précédents.

Enfin, un immature équipé d'une balise GPS issu du programme de réintroduction espagnol a stationné du 13 au 25 mars à Orx en mars 2025. Il est allé aussi le 25/03 à St-Martin de Seignaux... En fait cet oiseau a effectué un périple l'amenant à visiter quasiment tous les sites des Landes avec aller-retour en Espagne ! (info Paul Lesclaux / RNN Orx).



Carte de localisation du Pygargue « Odin » du 09 au 27/03/2025 - Paul Lesclaux & Pascal Grisser

Vautour moine *Aegypius monachus* 🦅 n=11 ; N=11

Eff	A/S	Lieu	Date	Observateur(s)
1		Col de la Pierre Saint Martin / Arette (64)	13/07/2024	Colin Dupriez
1		Eaux-Bonnes (Bourg) / Eaux-Bonnes (64)	13/07/2024	Dave Burges
1	1xAd	Quebe d'Arriou / Laruns (64)	27/07/2024	Guillaume Rey, Arnaud Da Silva
1		Bois de Bagargiak / Larrau (64)	17/08/2024	Gaëtan Jouvenez, Michel Leconte
1	IMM	Soques / Laruns (64)	18/08/2024	Philippe Legay
1	IMM	Remblai / Ustaritz (64)	25/08/2024	Bertrand Lamothe
1		Col des trois croix / Espelette (64)	13/09/2024	Nicolas Van Meer Hargain
1		Col de Lizarieta / Sare (64)	15/09/2024	Alex Barateau
1		Pic de Labigouier / Borce (64)	21/10/2024	Ludovic Larran
1	IMM	Col du Pourtalet / Laruns (64)	14/05/2025	Geoffrey Dupont
1	IMM	Col d'Arroscoa / Béhortéguy (64)	27/06/2025	Geoffroy Chabot

Encore une bonne année pour cette espèce. Comme durant la période précédente, les observations sont concentrées sur le massif pyrénéen et son piémont.



Vautour moine - Béhortéguy (64) - 27/06/2025 - Geoffroy Chabot



Vautour percnoptère *Neophron percnopterus* 🚩 n=1 ; N=1

Eff	A/S	Lieu	Date	Observateur(s)
1	Ad	Pointe de Grave / Verdon-sur-Mer (Le) (33)	11/04/2025	Paul Coiffard, Jean Louis Ducasse, Guillaume Rey Spot de migration Pointe de Grave

La 6e donnée depuis le début des suivis de la migration prénuptiale en 1966 à la Pointe de Grave. Seule donnée en dehors des Pyrénées-Atlantiques pour la période étudiée dans ce rapport.



Vautour percnoptère - Pointe de Grave / Verdon-sur-Mer (Le) (33) - 10/04/2025 - Guillaume Rey

Busard pâle *Circus macrourus* 🚩 n=9 ; N=11

Eff	A/S	Lieu	Date	Observateur(s)
1	F	Plage du Grand Crohot / Lège-Cap-Ferret (33)	07/09/2024	Dubos Jacques
1	M Ad	Col de Lizarieta / Sare (64)	15/09/2024	Alex Barateau
1	M 2A	Spot Migration LPO / Lège-Cap-Ferret (33)	19/09/2024	Hugo Viger, Tom Vellard
2	M 2A	Spot Migration LPO / Lège-Cap-Ferret (33)	20/09/2024	Tom Vellard, Gregory Boré, Sandy Barberis et al.
1		Spot migration / Buzy (64)	21/09/2024	Andréas Guyot
1	M Ad	Col d'Organbidexka / Larrau (64)	23/09/2024	Stéphane Umhang, Robin Le Bert
2	M Ad M 2A	Spot Migration LPO / Lège-Cap-Ferret (33)	23/10/2024	Sandy Barberis, Florian Garcia, Tom Vellard et al.
1	M Ad	Ourllet préforestier - Tarnos Métro / Tarnos (40)	23/10/2024	Frédéric Cazaban
1	M 3A	Pointe de Grave / Verdon-sur-Mer (Le) (33)	11/04/2025	Guillaume Rey, Paolo Pac de Rus

Un peu moins d'observations que le cru 2023-2024, néanmoins l'année reste bonne en nombre d'observations. Cette espèce reste une vedette des spots de migration et passe inaperçue ailleurs avec le gros des observations réalisées sur la période automnale...



Busard pâle - Lège-Cap-Ferret (33) - 07/09/2024 - Jacques Dubos

Busard d'Amérique *Circus hudsonius* 🚩 n= (1) ; N = (1)

Eff	A/S	Lieu	Date	Observateur(s)
1	M Ad	Olive Est (prairies) / Paremputre (33)	11/11/2024	Jacques Dubos

Première donnée régionale pour cette espèce très rare en France. Donnée restée inaperçue mais l'œil avisé de Thibaut Chansac a permis l'identification a posteriori !

Il s'agit de la troisième donnée pour la France après les observations bretonnes de deux 1ère années en 2022 et 2023.

S'agit-il d'un de ces deux oiseaux ?



Busard d'Amérique, mâle - Paremputre (33) - 11/11/2024 - Jacques Dubos



Busard d'Amérique, mâle - Parempuyre (33) - 11/11/2024 - Jacques Dubos

Hybride Busard pâle x Saint-Martin *Circus macrourus x cyaneus* ⚠️ n=1 ; N =1

Eff	A/S	Lieu	Date	Observateur(s)
1	M Ad	Spot Migration LPO / Lège-Cap-Ferret (33)	24/10/2024	Tom Vellard, Florian Garcia, Guillaume Rey, Sandy Barberis, Grégory Boré

L'hybridation entre le Busard pâle *Circus macrourus* et le Busard Saint-Martin *Circus cyaneus* constitue une première mention pour la région. Un mâle adulte a été observé le 24 octobre 2024 au Spot de Migration de Lège-Cap-Ferret (33), lors du suivi de la migration post-nuptiale. L'oiseau n'a été observé qu'une seule fois en migration active par plusieurs observateurs.

La possibilité d'une hybridation, évoquée par les membres du CHA, a été confortée par Maëlle Bujaud et Thibault Chansac au regard d'une combinaison cohérente de critères intermédiaires. En effet, la formule alaire montre cinq primaires digitées, excluant un Busard pâle pur. Le dessous de l'aile présente un bord de fuite peu marqué et une zone noire des primaires externes peu étendue, moins anguleuse que chez un Busard Saint-Martin. La P10 apparaît courte, possiblement en repousse ; le barré évoqué sur certains clichés semble lié à un effet de la photographie. La structure générale est fine, avec une queue longue, suggèrent également une influence de Busard pâle. L'ensemble de ces éléments exclut une attribution spécifique certaine et soutient l'identification d'un hybride entre ces deux espèces qui constitue un taxon exceptionnel en France.



Hybride Busard pâle x Saint-Martin, mâle - Lège-Cap-Ferret (33) - 24/10/2024 - Guillaume Rey

Aigle criard *Clanga clanga* ⚠️ n=3 ; N ≥ 2

Eff	A/S	Lieu	Date	Observateur(s)
1	Ad	Réserve de Lesgau (Bergusté) / Saint-Martin-de-Seignanx (40)	du 01/11/2024 au 21/03/2025	Frédéric Cazaban, Antoine Courpon, Joël Bried <i>et al.</i>
1	Ad	RN Arjuzanx (40)	27/01 et 10/02/2025	RN Arjuzanx
1	Ad	RNN Marais d'Orx (40)	18/02, 22/02, et 1/03/2025	Frédéric Cazaban, Paul Lesclaux

Retour de l'adulte habituel de St-Martin de Seignanx (40) du 01/11/2024 au 21/03/2025.

Trois autres observations d'oiseaux adultes ont été faites à Orx les 18/02, 22/02 et 1/03. L'observation du 22/02/2025, réalisée simultanément avec celui de St-Martin de Seignanx atteste de la présence certaine d'un second adulte. La réserve d'Arjuzanx (40) ayant également accueilli un Aigle criard (vu 27/01 et le 10/02/2025), il est possible que cet oiseau se soit déplacé vers Orx.



Aigle criard, Ad. - St-Martin-de-Seignanx (40) - 2/03/2025 - Guillaume Bourgoïn



Aigle royal *Aquila chrysaetos* ⚠️ n=1 ; N =1

Eff	A/S	Lieu	Date	Observateur(s)
1	3A	Domaine agricole du Platiet / Solférino (40)	du 08/01/2025 au 20/01/2025	Anonyme par Bernard Laporte, Jérôme Beyaert, Gilles Coulomb

Les observations d'Aigle royal en plaine sont rarissimes en Aquitaine. Les rassemblements de Grues cendrées doivent avoir intéressé ce jeune oiseau, présent sur le secteur au moins une douzaine de jours en janvier 2025.



Aigle royal, 3A - Solférino (40) - 8/01/2025 - Patrick Dabé

Faucon kobez *Falco vespertinus* ⚠️ n=7 ; N =8

Eff	A/S	Lieu	Date	Observateur(s)
1	1A	Gageole / Montaut (24)	21/09/2024	Jaime Martinez
1	F Ad	Pointe de Grave / Verdon-sur-Mer (Le) (33)	30/04/2025	Aymeric Bertho
1	F Ad	Pointe de Grave / Verdon-sur-Mer (Le) (33)	02/05/2025	Guillaume Rey
1	M Ad	Pointe de Grave / Verdon-sur-Mer (Le) (33)	07/05/2025	Guillaume Rey
1	type F	Pointe de Grave / Verdon-sur-Mer (Le) (33)	09/05/2025	Florian Garcia
1	F	A660 km7 / Mios (33)	11/05/2025	Hervé Gauche
2	1 M 2A	Lande de Couyala / Landiras (33)	28/05/2025	Christelle Cressent

Une donnée en période post-nuptiale en Dordogne sur le plateau d'Issigeac / Faux, décidément très attractif pour l'espèce.

Le suivi de la migration pré-nuptiale à la Pointe de Grave (33) a généré une belle série d'observations fin avril - début mai. Notons aussi deux observations courant mai d'oiseaux en stationnement dans les landes du sud Gironde.



Faucon kobez mâle 2A - Landiras - 28/05/2025 - Christelle Cressent

Faucon d'Éléonore *Falco eleonora* ⚠️ n=6 ; N =6

Eff	A/S	Lieu	Date	Observateur(s)
1		Place Gaviniès / Bordeaux (33)	15/07/2024	Gautier Marnat
1	2A	Col d'Organbidexka / Larrau (64)	10/08/2024	Alain Garcia, Anatole Bonnin, Gabriel Caucau
1		Digue de Tarnos / Tarnos (40)	15/08/2024	Miguel Eraso
1	1x (en vol)	Parking de la Lagune / Teste-de-Buch (La) (33)	20/08/2024	Mathieu Taillade
1	1x (En transit)	640675 (9) / Ayherre (64)	28/04/2025	Jean Bernard Etchebarne
1		le Parc Deychon / Sanguinet (40)	22/06/2025	Sophie Damian

Le Faucon d'Éléonore a été signalé à six reprises sur la période étudiée, avec des observations réparties sur trois départements, principalement concentrées entre juillet et août. Une donnée isolée a également été enregistrée fin avril dans les Pyrénées-Atlantiques. Malgré ces quelques mentions, l'espèce reste rare en Aquitaine et peut être difficile à distinguer du Faucon hobereau lorsque les conditions d'observation sont moins favorables.



Faucon d'Éléonore - Tarnos (40) - 15/08/2024 - Miguel Eraso



Faucon pèlerin de type tundra - Lège-Cap-Ferret (33) - 10/10/2024 - Guillaume Rey

Faucon pèlerin de type tundra *Falco peregrinus calidus / tundrius* ⚠️ n=3 ; N=3

Eff	A/S	Lieu	Date	Observateur(s)
1	1A	Plage du Grand Crohot / Lège-Cap-Ferret (33)	10-oct.-24	Guillaume Rey
1	1A	Spot Migration LPO / Lège-Cap-Ferret (33)	8-nov.-24	Tom Vellard, Sandy Barberis
1	2A	Pointe de Grave / Verdon-sur-Mer (Le) (33)	05/05/2025	Guillaume Rey Sandy Barberis

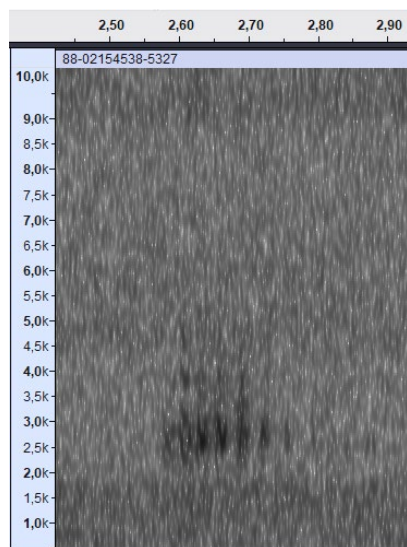
Le Faucon pèlerin constitue un complexe d'espèces regroupant plusieurs sous-espèces difficilement différenciables sur le terrain en raison de leurs similarités morphologiques et des vastes zones de chevauchements. De plus, certaines de ces sous-espèces empruntent parfois les mêmes routes migratoires post-nuptiales. La sous-espèce nominale *peregrinus*, présente sur une large partie de l'Europe jusqu'aux zones tempérées d'Asie, comprend une population nordique migratrice très proche de la sous-espèce arctique *calidus*, qui occupe la tundra sibérienne jusqu'à l'est de la mer Blanche et migre à travers l'Europe vers l'Asie et l'Afrique. La sous-espèce néarctique *tundrius*, originaire d'Amérique du Nord et du Groenland, est morphologiquement très proche de *calidus* et pourrait, occasionnellement, atteindre le littoral occidental européen à l'automne. Durant la période étudiée, trois individus ont été observés, tous ont été observés dans le même département, la Gironde.

Marouette de Baillon *Zapornia pusilla* ⚠️ n=4 ; N=7-8

Eff	A/S	Lieu	Date	Observateur(s)
1		Le clos St Jean / Tarnos (40)	02/08/2024	Frédéric Cazaban
1		Beltxenea / Urrugne (64)	18/05/2025	Didier Domec
1		Beltxenea / Urrugne (64)	29/05/2025	Didier Domec
4-5		RNN Marais d'Orx	26/06/2025	Frédéric Cazaban Paul Lesclaux

Les suivis par enregistrement nocturne ont à nouveau permis de contacter par 3 fois cette espèce cryptique. Un très rare contact a été obtenu durant le passage post-nuptial le 2 août au-dessus de Tarnos (40). Puis le passage pré-nuptial toujours plus marqué n'a permis de récolter cette saison que deux contacts durant la seconde quinzaine de mai dans le ciel nocturne d'Urrugne (64). Le suivi de la population de mâles chanteurs sur la Réserve Naturelle du Marais d'Orx au printemps/été 2025 a détecté entre 4 et 5 individus chanteurs localisés sur une petite surface de quelques hectares.

Cliquez ici pour écouter le cri de vol nocturne de la Marouette de Baillon :
https://www.faune-nouvelle-aquitaine.org/index.php?m_id=54&id=148467526



Marouette de Baillon, sonogramme du cri de vol - Tarnos - 02/08/2024 - Frédéric Cazaban

Râle des genêts *Crex crex* ⚠ n=1 ; N =1

Eff	A/S	Lieu	Date	Observateur(s)
1		Pessac-Centre / Pessac (33)	05/10/2024	Philippe Bayle

Une observation étonnante pour cette espèce qui ne niche plus en Aquitaine depuis la fin des années 1990. Il s'agit d'un migrateur trouvé mort pour une raison indéterminée (Choc avec un véhicule ?) dans une zone urbaine de Gironde. A noter qu'une observation d'un autre individu n'a pas été validée ; il s'agit d'un contact auditif rapide dans une lande humide, à une date favorable, mais sans enregistrement.



Râle des Genêts - Pessac (33) - 05/10/2024 - Philippe Bayle

Outarde canepetière *Tetrax tetrax* ⚠ n=2 ; N =2

Eff	A/S	Lieu	Date	Observateur(s)
1	M	Liparchbeheria / Mouguerre (64)	29/03/2025	Antoine Billerach
1	M	Prés-salés Est / Teste-de-Buch (La) (33)	08/05/2025	Mathieu Taillade

Il s'agit de deux observations de mâles en halte de leur migration prénuptiale pour cette espèce qui n'est plus nicheuse en Aquitaine depuis le début des années 2000. Les dates montrent bien l'éventail possible de retour de migration : de la fin mars à début mai. Ces individus ont probablement rejoint les sites de nidification de Poitou-Charente.



Outarde canepetière - La Teste-de-Buch (33) - 08/05/2025 - Mathieu Taillade

Glaréole indéterminée *Glareola* sp. ⚠ n=2 ; N =2

Eff	A/S	Lieu	Date	Observateur(s)
1		Le Chat Noir / Ondres (40)	14/05/2025	Fabrice Bassompierre
1		Marais d'Orx (Générique) / Orx (40)	17/05/2025	Personnel Rnn Marais Orx

Deux glaréoles ont été observées en mai 2025 dans deux zones proches du sud des Landes, où la Glaréole à collier a déjà été identifiée en 2019. C'était peut-être un même individu, vu à Ondres puis à Orx étant donné la rareté de ce genre dans la région. Il s'agissait très probablement de Glaréole à collier mais il n'a pas été possible d'exclure avec certitude une Glaréole orientale ou une Glaréole à ailes noires.

Pluvier guignard *Eudromias morinellus* ⚠ n=13 ; N =19

Eff	A/S	Lieu	Date	Observateur(s)
4	1xMAJ 3xAd	Col d'Organbidexka / Larrau (64)	14/08/2024	Gabriel Cauca, Pierre Cauca, Florian Garcia, Eliot Dufour



1	Ad	Dunes de Bayle / Lège-Cap-Ferret (33)	19/08/2024	Frank Jouandouet
1		Cabane d'Ance / Arette (64)	26/08/2024	Gilles Coulomb
2		Col Sensibilité / Larrau (64)	31/08/2024	Sophie Damian
2		Péllusegagne / Larrau (64)	01/09/2024	Jerome Beyaert
1		Odeyzu Gagna / Larrau (64)	02/09/2024	Jerome Beyaert
1	1A	Odeyzu Gagna / Larrau (64)	03/09/2024	Jerome Beyaert, Jérôme Michel
1	Ad	Sommet de la Rhune / Ascain (64)	05/09/2024	Luc Fauconnier
1		Observatoire aéroclub / Cestas (33)	06/09/2024	Sophie Damian
1		L45 / Tarnos (40)	07/09/2024	Frédéric Cazaban
2		Hauscoa / Béhorléguy (64)	15/09/2024	Bertrand Lamothe
1		Grand Crohot (S) / Lège-Cap-Ferret (33)	20/09/2024	Christophe Rothan
1		Pic d'Orhy / Larrau (64)	30/09/2024	Jerome Beyaert

Une année qui rentre dans la "norme" en termes d'effectifs pour l'espèce dans la région, avec 19 individus recensés pour 13 données. Pas plus de deux oiseaux ensemble, alors que la précédente période avec été marquée par un groupe de 36 oiseaux et un effectif global exceptionnel de 70 oiseaux pour finalement presque autant de données (15) ! Les sites d'observations demeurent classiquement et essentiellement les cols basques aux pelouses pâturées (autour du col d'Organbidexka notamment) et les dunes du Cap-Ferret, entre la deuxième quinzaine d'août et la première de septembre. Ces sites très suivis permettent de contacter cette espèce discrète qui migre en faibles effectifs sur sa voie de migration ouest. A noter cette année l'absence de données printanières dans les suivis acoustiques nocturnes.



Pluvier guignard (ad) - Larrau (64) - 14/08/2024 - Florent Garcia

Bécasseau de Bonaparte *Calidris fuscicollis* ⚠️ n=1 ; N=1

Eff	A/S	Lieu	Date	Observateur(s)
1	A	Casier Sud secteur/zone sableuse / Orx (40)	Du 16/05/2025 au 17/05/2025	Guillaume Rey, Geoffroy Chabot, Arnaud Da Silva et al.

Deuxième mention de cette espèce à Orx, après deux individus de première année à l'automne 2013. Il s'agit seulement de la cinquième observation régionale. A noter qu'en ce mois de mai 2025, 4 oiseaux ont séjourné en France (1 en Indre-et-Loire, 1 à Artes et 1 en Charente Maritime).



Bécasseau de Bonaparte - Orx (40) - 16/05/2025 - Guillaume Rey

Bécasseau à échasses *Calidris himantopus* ⚠️ n=1 ; N=1

Eff	A/S	Lieu	Date	Observateur(s)
1	AD	USN08-Marais CENTRE- Réserve ornithologique / Teich (Le) (33)	Du 12/08/2024 au 14/08/2024	Le Teich Réserve Ornithologique-Pnrlg, Legeron Légeron, et al.

C'est la seule observation en France depuis avril 2014, mais c'est la quatrième à la Réserve du Teich, pour ce limicole aux longues pattes, qui niche dans le subarctique Nord-Américain.



Bécasseau à échasses - Le Teich (33) - 13/08/2024 - Hugo Touzé

Bécassin à long bec *Limnodromus scolopaceus* ⚠ n=1 ; N=1

Eff	A/S	Lieu	Date	Observateur(s)
1	1A	Marais d'Orx (Casier Sud) / Labenne (40)	Du 07/11/2024 au 12/11/2024	Personnel Rnn Marais Orx et al.

Troisième observation régionale et première départementale pour cette espèce après une observation à Audenge en mai 1997 et une au Teich en avril 2001 (sans rapport d'homologation CHN à ce jour). Cette espèce néarctique et sibérienne est annuelle en France dans les marais côtiers.



Bécassin à long bec - Marais d'Orx (40) - 08/11/2024-Guillaume Rey

Bécasseau falcinelle *Calidris falcinellus* ⚠ n=1 ; N=1

Eff	A/S	Lieu	Date	Observateur(s)
1	1A	Bassin ostréicole / Andernos-les-Bains (33)	Du 03/09/2024 au 08/09/2024	Guillaume Rey, Frank Jouandoudet et al.

Ce bécasseau, plus régulier dans le sud-est de la France, est très rarement aperçu sur la côte atlantique aquitaine, encore plus rarement dans d'aussi bonnes conditions d'observation ! Il niche dans les taïgas du nord de l'Europe et de la Sibérie et prend un couloir de migration très oriental pour rejoindre ses zones d'hivernage.



Bécasseau falcinelle – Andernos-les-Bains (33) - 03/09/2024 - Guillaume Rey

Chevalier stagnatille *Tringa stagnatilis* ⚠ n=2 ; N=2

Eff	A/S	Lieu	Date	Observateur(s)
1	1A	USN08-Marais CENTRE- Réserve ornithologique / Teich (Le) (33)	03/08/2024	Guy Delcroix
1	Ad	UG 16 Domaine de Certes - Cabanot / Audenge (33)	Du 09/04/2025 au 10/04/2025	Stéphane Branchereau, Isabelle Thiberville, Philippe Nadé

Le chevalier stagnatille est un visiteur rare mais annuel sur le littoral aquitain. Le domaine de Certes et la réserve du Teich sont des sites habituels pour le découvrir et l'observer au milieu des autres espèces de limicoles.



Chevalier stagnatile - Le Teich (33) - 03/08/2024 - Guy Delcroix

Phalarope à bec étroit *Phalaropus lobatus* ⚠️ n=1 ; N=1

Eff	A/S	Lieu	Date	Observateur(s)
1	1x (vu posé)	12014-TR05-RHO / Audenge (33)	Du 07/09/2024 au 12/09/2024	Guillaume Dupuis, Xaver Schenk, Sandy Barberis, Hugo Viger

C'est une espèce peu farouche, qui se laisse approcher facilement, ce qui facilite son identification, pour le distinguer du Phalarope à bec large. Il est annuel sur les côtes aquitaines, où il privilégie les zones d'eau douce peu profondes.



Phalarope à bec étroit - Audenge (33) - 12/09/2024 - Sandy Barberis

Labbe à longue queue *Stercorarius longicaudus* ⚠️ n=3 ; N=3

Eff	A/S	Lieu	Date	Observateur(s)
1	1A	Digue de Tarnos / Tarnos (40)	09/10/2024	Geoffroy Chabot
1		Plage du Grand Crohot / Lège-Cap-Ferret (33)	09/10/2024	Guillaume Rey
1	1A	Mer (estacade) / Capbreton (40)	18/10/2024	Bertrand Lamothe

Après un automne 2023 mémorable totalisant l'identification de 84 individus en Aquitaine, un effectif bien moindre sera enregistré sur la période avec uniquement 3 individus pour cette espèce hautement pélagique, classiquement observés sur le littoral landais et Girondin. Toutes les données concernent le mois d'octobre 2024 avec 2 oiseaux capturés le 09/10 durant le passage de la tempête post-tropicale Kirck en provenance du Sud de l'Atlantique Nord.



Labbe à longue queue - Tarnos (40) - 09/10/2024 - Geoffroy Chabot

Mouette de Bonaparte *Chroicocephalus philadelphia* ⚠️ n=1 ; N < 1

Eff	A/S	Lieu	Date	Observateur(s)
1	Ad	Vasière au S du pont SNCF / Ciboure (64)	Du 24/11/2024 au 27/11/2024 puis du 22/01/2025 au 18/02/2025	Geoffrey Dupont, Florian Papon, Geoffroy Chabot, Fabrice Bassompierre et al.

La Mouette de Bonaparte *Chroicocephalus philadelphia* est une petite mouette originaire d'Amérique du Nord et morphologiquement proche de la mouette rieuse *Chroicocephalus ridibundus*. Rare mais régulière en Aquitaine, elle est principalement observée l'hiver. Durant la période considérée, vraisemblablement un seul individu été visible dans la région, observé initialement à Ciboure fin novembre



2024, l'individu, le même a priori, sera observé deux mois plus tard à Hendaye. Les deux sites étant séparés d'une dizaine de kilomètres, il est peu probable qu'il s'agisse de deux oiseaux différents.



Mouette de Bonaparte - Hendaye (64) - 18/02/2025 - Guillaume Rey

Goéland d'Audouin *Ichthyaetus audouinii* ⚠️ n=4 ; N=7

Eff	A/S	Lieu	Date	Observateur(s)
1	4A	Vivier du Bos / Lagrùère (47)	15/08/2024	Anonyme
1	Ad	Vasière du port / Anglet (64)	29/03/2025	Geoffroy Chabot
1	2A	Quai zone portuaire / Tarnos (40)	26/04/2025	Geoffroy Chabot, Bertrand Lamothe
4	1xMAd 1xFAd 1xAd 1x3A	Réserve Naturelle Nationale du Banc d'Arguin / Teste-de-Buch (La) (33)	Du 17/04/2025 au 24/06/2025	François Legendre, Claude Feigné, Adrien de Montaudouin

Observation à Anglet d'un adulte bagué poussin dans le delta de l'Ebre en 06/2021 et déjà observé au même endroit le 08/05/2024.

Le couple d'Arguin a produit deux jeunes à l'envol cette année. En août 2025 un jeune volant a été observé sur l'estran avec un parent, c'est la dernière observation de l'espèce pour l'année. Le troisième oiseau, mature, semblait intéressé par la reproduction cette année (interaction fréquente avec le couple présent), mais en l'absence de partenaire, il s'est rapidement résolu. Un 4e oiseau (né en 2023 ou 2024 vu la mue) a été observé. Compte tenu des échecs de reproduction avérés sur ces deux années, il est certain que cet individu n'est pas né sur la Réserve. Il est donc encourageant de savoir que cette micro population bénéficie à la fois d'une dynamique philopatrisque mais également d'un apport d'oiseaux nouveaux, venus d'on ne sait où.

En revanche, la réduction des surfaces émergées du banc d'Arguin et l'érosion des dunes où niche l'espèce menace très clairement l'installation des oiseaux pour les années futures.

Les Audouin du Banc d'Arguin sont rarement en vue en dehors de la Réserve (et jamais dans le bassin à ce jour). Une donnée enregistrée à la plage de la Lagune et quelques autres lors des sorties en mer ou des sessions de seawatch (SEPANSO) laisse entendre que les oiseaux fréquentent davantage l'océan pour se nourrir.

Une donnée sort clairement du lot, celle d'un oiseau subadulte observé dans le Lot et Garonne, il s'agit de la première mention pour le département sur FNA.



Goéland d'Audouin - RNN du Banc d'Arguin - 05/05/2025 - Adrien de Montaudouin

Goéland à bec cerclé *Larus delawarensis* ⚠️ n=4 ; N=3

Eff	A/S	Lieu	Date	Observateur(s)
1	Ad	Plage du Casino / Arcachon (33)	Du 03/01/2025 au 15/03/2025	Mathieu Taillade, Claude Feign, Bertrand Lamothe et al.
1	Ad	Saint-Esprit - les quais - Castera / Bayonne (64)	Du 26/02/2025 au 06/03/2025	Bertrand Lamothe, Geoffroy Chabot,
1	3A	Castera / Bayonne (64)	Du 12/03/2025 au 30/03/2025	Bertrand Lamothe, Geoffroy Chabot
1	3A	Marais d'Orx (Casier Sud) / Labenne (40)	Du 08/04/2025 au 22/04/2025	Geoffroy Chabot, Bertrand Lamothe, Geoffrey Dupont

Seulement 3 individus ont été observés dans notre région sur la période étudiée contre 7 sur la période précédente. Un seul adulte a fréquenté le secteur sud du Bassin d'Arcachon. Le 3A observé à Orx est probablement le même que celui de Bayonne.



Goéland à bec cerclé - Bayonne (64) - 04/03/2025 - Bertrand Lamothe

Goéland argenté ssp. *argentatus* *Larus argentatus argentatus* ⚠️ n=1 ; N=1

Eff	A/S	Lieu	Date	Observateur(s)
1	Ad	Gravière de Naujac / Naujac-sur-Mer (33)	03/03/2025	Pierre Zimmerlin

Une 4^{ème} mention régionale pour cette sous-espèce nordique qui niche en Fennoscandie, dans la région des États Baltes et dans l'Ouest de la Russie. Cette sous-espèce hiverne de la Mer du Nord au Golfe de Gascogne, mais les effectifs sur les côtes françaises sont mal connus et très sûrement sous-estimés en raison d'une probable sous-détection de ces oiseaux parmi les Goélands argentés de la sous-espèce *argenteus* et les Goélands leucophées.

Goéland argenté ssp. *argentatus* - Naujac-sur-Mer (33) - 03/03/2025 - Pierre Zimmerlin

Goéland des Açores *Larus michahellis atlantis* ⚠️ n=1 ; N=1

Eff	A/S	Lieu	Date	Observateur(s)
1	3A	Usine de compostage / Naujac-sur-Mer (33)	14/02/2025	Guillaume Rey

La première mention pour l'Aquitaine et la 2^{ème} mention Française pour cette sous-espèce Atlantique du Goéland leucophée. La première mention nationale datant tout juste du mois précédent, le 03/01/2025 sur l'île d'Yeu et concernait un 2^{ème} année. A ce jour 3 sous-espèces du Goéland leucophée sont reconnues : le Goéland leucophée nominal *Larus michahellis michahellis* (Europe de l'Ouest, méditerranée), le Goéland cantabrique *Larus michahellis lusitanicus* (Nord-Ouest de la péninsule ibérique) et le Goéland des Açores *Larus michahellis atlantis* (a priori endémique des Açores, possiblement plus largement des îles Macaronésiennes).



Goéland des Açores - Naujac sur Mer (33) - 14/02/2025 - Guillaume Rey

Goéland à ailes blanches *Larus glaucooides* ⚠️ n=1 ; N=1

Eff	A/S	Lieu	Date	Observateur(s)
1	IMM	Patiras Nord / Saint-Androny (33)	20/02/2025	Claude Feigné

Encore une seule donnée durant la période étudiée pour cette espèce qui semble d'apparition moins régulière dans notre pays tout comme le Goéland bourgmestre.



Goéland à ailes blanches - Saint-Androny (33) - 20/02/2025 - Claude Feigné


Sterne hansel *Gelochelidon nilotica* 🚩 n=3 ; N=2

Eff	A/S	Lieu	Date	Observateur(s)
1		Vasière de Belcenia / Hendaye (64)	17/08/2024	Louis Boyer-Vidal
1		Patiras Nord / Saint-Androny (33)	02/06/2025	Claude Feigné
1		La Pastourade / Saint-Androny (33)	02/06/2025	Patricia Palacin

Deux oiseaux observés sur cette période et aucune donnée sur la période précédente, témoignant de la grande rareté de l'espèce au passage dans notre région mais aussi de sa probable sous-détection. La vasière de Belcenia, très favorable aux stationnements de laridés, fournit une donnée. A noter l'observation en chasse d'un oiseau sur un champ de blé en nord Gironde, l'oiseau ayant été retrouvé par la suite dans un dortoir de mouettes rieuses. Bravo aux observateurs !



Sterne hansel - Saint-Androny (33) - 02/06/2025 - Patricia Palacin

Guifette leucoptère *Chlidonias leucopterus* 🚩 n=5 ; N=14

Eff	A/S	Lieu	Date	Observateur(s)
1	Ad	UG 08 Domaine de Certes - Méandre / Audenge (33)	Du 01/07/2024 au 08/07/2024	Harold Dinclaux, Fanny Christian, Joackim Dufour et al.
1	1A	USN05-Gd Large CENTRE- Réserve ornithologique / Teich (Le) (33)	Du 30/08/2024 au 31/08/2024	Inge Van Halder, Guy Delcroix, Aymeric Bertho
2	1A	Marais d'Orx (Générique) / Orx (40)	Du 06/09/2024 au 28/09/2024	Geoffroy Chabot, Bertrand Lamothe, Eric Dalla Rosa et al.
1		UG 08 Domaine de Certes - Méandre / Audenge (33)	16/09/2024	Johanna Stéfani

9	9xAd	Marais d'Orx (Casier Sud) / Labenne (40)	02/05/2025	Geoffroy Chabot
---	------	--	------------	-----------------

Très belle année pour cette espèce avec au moins quatorze oiseaux observés. L'observation d'un groupe de 9 Guifettes au printemps à Orx est exceptionnelle pour notre région tant par l'effectif que par la période, l'espèce étant d'habitude plutôt contactée en migration postnuptiale. A noter aussi, le stationnement précoce d'un adulte début juillet à Audenge encore en plumage nuptial...



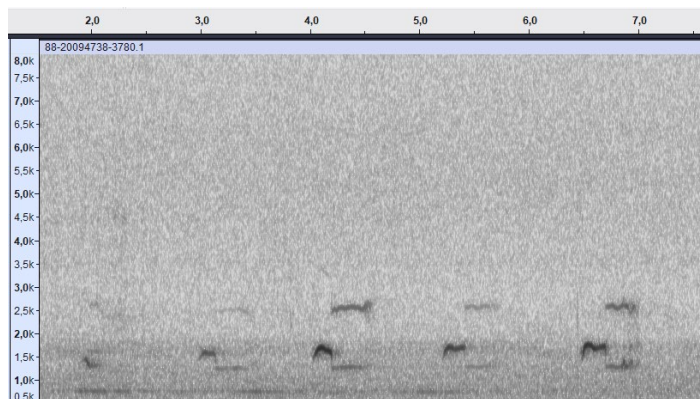
Guifette leucoptère - Audenge (33) - 04/07/2024 - Isabelle Thiberville

Coucou geai *Clamator glandarius* 🚩 n=1 ; N=1

Eff	A/S	Lieu	Date	Observateur(s)
1		Le clos St Jean / Tarnos (40)	19/02/2025	Frédéric Cazaban

Une seule donnée de Coucou geai sur la période considérée en tout début de passage pré-nuptial le 19 février 2025. Elle concerne un cri de vol enregistré lors d'un suivi de la migration nocturne au-dessus de Tarnos (40).

Cliquez sur le lien suivant pour écouter le cri de vol nocturne du Coucou geai enregistré le 19/02/25 : https://www.faune-nouvelle-aquitaine.org/index.php?m_id=54&id=154426785



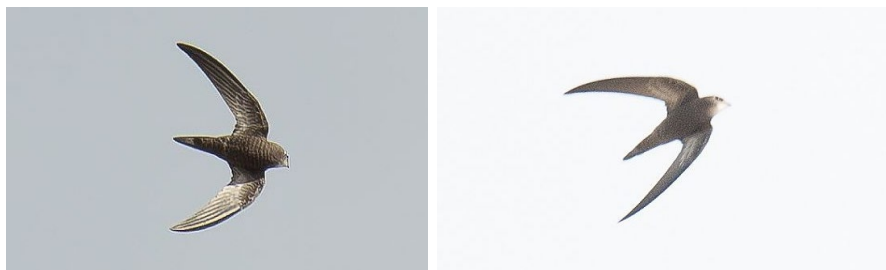
Coucou geai sonagramme du cri de vol - Tarnos (40) - 19/02/2025 - Frédéric Cazaban

Martinet pâle *Apus pallidus* ⚠ n=5 ; N =10

→ Les données ci-dessous ne reprennent pas celles concernant les sites de nidification aquitains de Biarritz (64) et de Bordeaux (33).

Eff	A/S	Lieu	Date	Observateur(s)
3		Golf Anglet - zone sud / Anglet (64)	19/09/2024	Laurence Goyeneche
1		Spot Migration LPO / Lège-Cap-Ferret (33)	24/10/2024	Tom Vellard, Guillaume Rey, Sandy Barberis, Pierre Caucau
1		Spot Migration LPO / Lège-Cap-Ferret (33)	27/10/2024	Grégory Boré, Pierre Caucau
3		Spot Migration LPO / Lège-Cap-Ferret (33)	08/11/2024	Tom Vellard, Sandy Barberis
2		Butte de tir de Tarnos (Champ de tir Nord) / Tarnos (40)	10/11/2024	Miguel Eraso

En 2024, les données sont obtenues uniquement au passage postnuptial de mi-septembre à début novembre et concernent des sites littoraux avec cinq oiseaux au Cap Ferret, site classique pour l'espèce et cinq autres à l'embouchure de l'Adour à Anglet et Tarnos.



Martinets pâles - Spot Migration LPO / Lège-Cap-Ferret (33) - 08/11/2024 - Tom Vellard

Alouette calandrelle *Calandrella brachydactyla* ⚠ n=1 ; N =1

Eff	A/S	Lieu	Date	Observateur(s)
1		Spot Migration LPO / Lège-Cap-Ferret (33)	14/10/2024	Hugo Viger, Tom Vellard

Belle observation d'une espèce qui était observée plusieurs fois par an jusqu'en 2022 et qui depuis était sortie des radars... L'Alouette calandrelle est malheureusement en régression sur le territoire français, ce qui pourrait expliquer la baisse des observations en Aquitaine.

Alouette haussecol *Eremophila alpestris* ⚠ n=1 ; N =2

Eff	A/S	Lieu	Date	Observateur(s)
2		Spot Migration LPO / Lège-Cap-Ferret (33)	31/10/2024	Hugo Viger, Tom Vellard, Pierre Caucau

Une belle donnée en migration de deux oiseaux ensemble au Cap Ferret, vus et enregistrés ! Dans le pattern d'apparition (et de détection) très occasionnel de cette espèce dans notre région, avec seulement 12 oiseaux seulement recensés !



Alouette haussecol, Spot Migration LPO / Lège-Cap-Ferret (33) - 31/10/2024 - Hugo Vigier

Hirondelle rousseline *Cecropis rufula* ⚠ n=3 ; N =3

Eff	A/S	Lieu	Date	Observateur(s)
1		Pointe de Grave / Verdon-sur-Mer (Le) (33)	11/04/2025	Paul Coiffard, Guillaume Rey, Paola Pac de Rus
1		Pointe de Grave / Verdon-sur-Mer (Le) (33)	08/05/2025	Florian Garcia, Guillaume Rey
1		Le Pin Sec / Naujac-sur-Mer (33)	08/05/2025	Kernéis Michel



Seulement trois individus ont été observés durant la période concernée, tous lors de la migration pré-nuptiale. Cette espèce probablement sous-détectée, est rare mais régulière dans la région, notamment à la Pointe de Grave, où elle est observée presque chaque année en raison de la forte pression d'observation sur le site. C'est d'ailleurs à cet endroit que deux des trois individus ont été vus au cours de cette période.



Hirondelle rousseline - Le Pin Sec / Naujac-sur-Mer (33) - 08/05/2025 - Kernéis Michel

Pipit de Richard *Anthus richardi* 🚩 n=5 ; N =5

Eff	A/S	Lieu	Date	Observateur(s)
1		Butte de tir de Tarnos (Champ de tir Nord) / Tarnos (40)	30/09/2024	Frédéric Cazaban
1		Dunes de Tarnos (Champ de Tir Sud) / Tarnos (40)	15/10/2024	Frédéric Cazaban
1		Butte de tir de Tarnos (Champ de tir Nord) / Tarnos (40)	31/10/2024	Frédéric Cazaban
1		Spot Migration LPO / Lège-Cap-Ferret (33)	16/11/2024	Grégory Boré Guillaume Rey
1	2A	Bel-Air / Orx (40)	Du 14/01/2025 au 20/01/2025	Personnel RNN marais d'Orx et al.

Lors du passage post-nuptial, entre le 30 septembre et le 16 novembre 2024, trois individus ont été contactés sur les dunes de Tarnos et un individu supplémentaire sur le site de suivi de la migration du Cap Ferret.

Une donnée originale d'un individu en hivernage durant au moins une semaine sur les pâtures autour des gîtes de la Réserve Naturelle du Marais d'Orx est à souligner.

Hors homologation, le site d'hivernage habituel du plateau de Parme à Biarritz (64) (espace vert autour des pistes de l'aéroport du BAB) a accueilli au moins 5 individus vus en simultané durant l'hiver 2024/25.

Ecoutez, en cliquant sur le lien ci-après, une série de cri de Pipit de Richard enregistrée sur la dune de Tarnos le 31/10/24 : https://www.faune-nouvelle-aquitaine.org/index.php?m_id=54&id=151027600



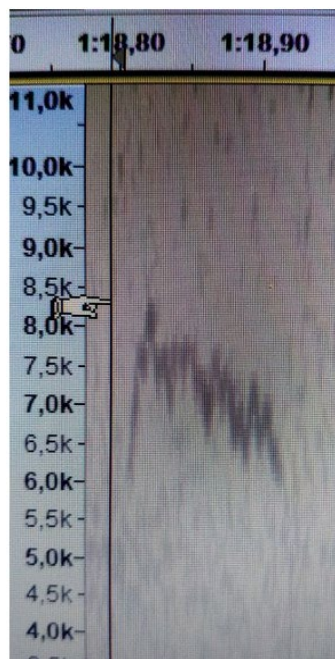
Pipit de Richard - RNN Marais d'Orx - 14/01/2025 - Guillaume Rey

Pipit à dos olive *Anthus hodgsoni* 🚩 n=3(4) ; N =3(4)

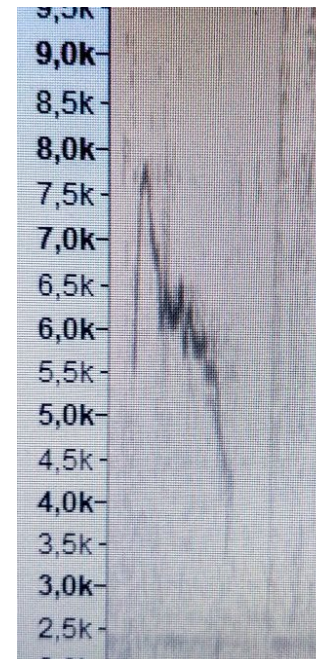
Eff	A/S	Lieu	Date	Observateur(s)
1		Spot Migration LPO / Lège-Cap-Ferret (33)	19/09/2024	Sandy Barberis Tom Vellard
1		Spot Migration LPO / Lège-Cap-Ferret (33)	13/10/2024	Sandy Barberis Guillaume Rey Tom Vellard
1		Spot Migration LPO / Lège-Cap-Ferret (33)	16/10/2024	Sandy Barberis Guillaume Rey Tom Vellard
1		Spot Migration LPO / Lège-Cap-Ferret (33)	21/10/2024	Guillaume Rey Tom Vellard

Durant la migration automnale de 2024, 4 individus de Pipit à dos olive ont pu être identifiés (celui du 21/10 étant encore en cours d'homologation au moment de la rédaction de ce rapport) grâce à l'analyse du sonagramme de leur cri. Les émissions sonores ayant toutes pu être enregistrées lors du suivi de la migration à la pointe du Cap Ferret. Les contacts ont été réalisés entre le 19 septembre et le 21 octobre.

Ecoutez le cri de vol du Pipit à dos olive enregistré le 19 septembre à la Pointe du Cap Ferret, en cliquant sur le lien suivant : https://www.faune-nouvelle-aquitaine.org/index.php?m_id=54&id=149874448



Pipit à dos olive, sonagramme du cri de vol – Lège- Cap Ferret - 19/09/2024 - Sandy Barberis



Pipit à gorge rousse, sonagramme du cri de vol – Lège- Cap Ferret - 19/09/2024 - Sandy Barberis

Pipit à gorge rousse *Anthus cervinus* ⚠ n=2 ; N =2

Eff	A/S	Lieu	Date	Observateur(s)
1		Spot Migration LPO / Lège-Cap-Ferret (33)	19/09/2024	Tom Vellard Sandy Barberis Grégory Boré
1		Haute Vue / Morlaàs (64)	19/10/2024	Mark Lewis

Deux contacts durant le passage post-nuptial de 2024 avec cette espèce de pipit toujours très rare dans le Sud-Ouest. Le premier réalisé à la pointe du Cap Ferret, concerne un oiseau en migration active dont une série de 23 cris a pu être enregistrée. La seconde exactement un mois plus tard le 19 octobre dans un lieu original puisque son cri a été enregistré à Morlaàs (64) à l'est de Pau bien à l'intérieur des terres.

Ecoutez le cri de vol du Pipit à gorge rousse enregistré le 19 septembre à la Pointe du Cap Ferret, en cliquant sur le lien suivant :

https://www.faune-nouvelle-aquitaine.org/index.php?m_id=54&id=150599533

Pipit maritime *Anthus petrosus* ⚠ n=8 ; N =28

Eff	A/S	Lieu	Date	Observateur(s)
1		Port de Larraldenia / Saint-Jean-de-Luz (64)	22/09/2024	Bertrand Lamothe
2		Ile aux Oiseaux- Prés salés / Teste-de-Buch (La) (33)	24/10/2024	Adrien de Montaudouin
6		Ile aux Oiseaux- Prés salés / Teste-de-Buch (La) (33)	04/12/2024	Guillaume Rey, Frank Jouandouet
1		Plage de Cassy / Lanton (33)	08/01/2025	Guillaume Rey
1		Plage de Cassy / Lanton (33)	11/01/2025	Bertrand Lamothe
1		Socoa / Ciboure (64)	31/01/2025	Bertrand Lamothe
15		Ile aux Oiseaux- Prés salés / Teste-de-Buch (La) (33)	31/01/2025	Frank Jouandouet, Guillaume Rey
1		UG 18 Domaine de Certes - Hasera / Audenge (33)	15/02/2025	Guillaume Rey

Huit données s'étalant du 22 septembre au 15 février. Les données du Bassin d'Arcachon confirment sa présence hivernale dans les prés salés et enrochements, probablement en cohabitation, au moins partielle, avec le Pipit spioncelle. Elles montrent aussi la sous prospection de l'espèce, y compris pour la côte basque où seules 2 observations ont été rapportées.



Pipit maritime - Ile aux Oiseaux - Bassin d'Arcachon (33) - 04/12/2024 - Guillaume Rey



Traquet du Groenland - Villenave-d'Ornon (33) - 21/09/2024 - Gilles Mays

Traquet du Groenland *Oenanthe oenanthe leucorhoa* 🚩 n=9 ; N =29

Eff	A/S	Lieu	Date	Observateur(s)
3		INRA / Villenave-d'Ornon (33)	31/08/2024	Gilles Mays
6		INRA / Villenave-d'Ornon (33)	04/09/2024	Gilles Mays
10	1xM1A	INRA / Villenave-d'Ornon (33)	05/09/2024	Nicolas Mokuenko, Marie-Françoise Canevet
1		INRA / Villenave-d'Ornon (33)	08/09/2024	Gilles Mays
2		INRA / Villenave-d'Ornon (33)	15/09/2024	Gilles Mays, Nicolas Mokuenko
1	M Ad	INRA / Villenave-d'Ornon (33)	21/09/2024	Gilles Mays
4		INRA / Villenave-d'Ornon (33)	29/09/2024	Gilles Mays
1		INRA / Villenave-d'Ornon (33)	02/10/2024	Gilles Mays
1	M 2A	Mimbeau (générique) / Lège-Cap-Ferret (33)	08/04/2025	Guillaume Rey

Une très bonne année avec 28 oiseaux confirmés par biométrie sur le camp de baguage de Villenave-d'Ornon entre le 31/08/24 et le 02/10/24 avec un effectif notable de 10 individus sur la journée du 05/09. La seule donnée printanière concerne un mâle en migration littorale sur la presqu'île de Lège Cap Ferret le 08/04/25.

Il est toujours très probable que les effectifs de cette sous-espèce, d'identification difficile (hors données biométriques) soient largement sous-estimés en période de migration du Traquet motteux, au printemps comme à l'automne. La façade atlantique pourrait en effet constituer pour *O. o. leucorhoa* une de ses voies migratoires privilégiée entre l'Afrique et ses quartiers de nidification, situés de l'Islande au Groenland.

Phragmite aquatique *Acrocephalus paludicola* 🚩 n=7 ; N =7

Eff	A/S	Lieu	Date	Observateur(s)
1	AD	Casier Sud secteur/zone sableuse / Orx (40)	10/08/2024	Sophie Damian
1	1A	Casier Sud secteur/zone sableuse / Orx (40)	15/08/2024	Sophie Damian
1		UG 16 Domaine de Certes - Cabanot - 0m / Audenge (33)	16/08/2024	Joseph Ducourant
1	1A	Casier Sud secteur/zone sableuse / Orx (40)	18/08/2024	Sophie Damian
1	1A	Casier Sud secteur/zone sableuse / Orx (40)	19/08/2024	Sophie Damian
1		UG 08 Domaine de Certes - Méandre / Audenge (33)	28/08/2024	Nicolas Mokuenko
1	1A	Castera / Bayonne (64)	04/09/2024	Bertrand Lamothe

Une année dans les standards pour cette espèce en régression et les deux sites de baguage ciblant cette espèce amènent la majorité des observations. La voie de migration post-nuptiale de ce phragmite passe par la façade ouest de la France, sans que les effectifs capturés soient importants, ce qui laisse augurer la faible taille de population de l'espèce... Dans le lot des captures, un jeune de l'année portait déjà une bague, il avait déjà été capturé sur son trajet migratoire en Belgique 18 jours plus tôt.



Phragmite aquatique - Orx (40) - 10/08/2024 - Sophie Damian

Hypolaïs pâle *Iduna pallida* n=(1) ; N=(1)

Eff	A/S	Lieu	Date	Observateur(s)
1	1A	UG 16 Domaine de Certes - Cabanot - 0m / Audenge (33)	07/08/2024	Yohan Charbonnier

Une donnée en attente d'homologation par le CHN qui constituerait la première mention pour l'Aquitaine. L'observation concerne une hypolaïs de 1^{ère} année du genre *Iduna*, identifiée en main comme Hypolaïs pâle par les bagueurs de la station du domaine de Certes.

Fauvette babillarde *Curruca curruca* 🚧 n=3 ; N=3

Eff	A/S	Lieu	Date	Observateur(s)
1	1A	Ronciers au N du stade / Lège-Cap-Ferret (33)	13/10/2024	Grégory Boré, Sandy Barberis, Yann Becker
1		Station d'Épuration / Capbreton (40)	23/11/24	Jean-Valentin Dourthe
1		La Machinotte / Lège-Cap-Ferret (33)	Du 18/12/2024 au 12/01/2025	Grégory Boré, Alexandre Bert, Guillaume Rey

Une bonne année pour espèce relativement peu fréquente en Aquitaine, avec au passage un hivernage d'au moins 26 jours d'un oiseau se nourrissant notamment dans le fusain du jardin d'un ornithologue ! bien que le phénomène d'hivernage hors des zones traditionnelles du Nord-Est de l'Afrique soit connu, les cas restent très rares, ce qui rend cette observation intéressante.



Fauvette babillarde - Lège-Cap-Ferret (33) - 18/12/2024 - Grégory Boré


Fauvette passerinette indéterminée *Curruca cantillans / iberiae / subalpina* ⚠️ n=1 ; N =1

Eff	A/S	Lieu	Date	Observateur(s)
1	1A	Le Belvédère / Lège-Cap-Ferret (33)	10/10/2024	Quentin Betencourt, Robin Le Bert, Yann Becker, Léanne Buron

Donnée d'un contact automnal ce qui est rare dans la région, les données de migration étant plutôt printanières et concernant probablement des individus en "over-shooting" par rapport à la zone de nidification méditerranéenne.



Légende photo : Fauvette passerinette- Lège-Cap-Ferret (33) - 10/10/2024 - Yann Becker

Pouillot de Pallas *Phylloscopus proregulus* ⚠️ n=1 ; N =1

Eff	A/S	Lieu	Date	Observateur(s)
1	Ad	Le Belvédère / Lège-Cap-Ferret (33)	11/11/2024	Tom Vellard, Florian Garcia

Après une année blanche, l'espèce est à nouveau contactée en Gironde à la Pointe du Cap Ferret, par deux observateurs chanceux, à une date classique.



Pouillot de Pallas - Lège-Cap Ferret - 11/11/2024 - Tom Vellard

Pouillot à grands sourcils *Phylloscopus inornatus* ⚠️ n=14 ; N =17

Eff	A/S	Lieu	Date	Observateur(s)
1		Urrugne - zone côtière < 1 mille / Urrugne (64)	18/09/2024	Explore Océan
1		Impasse Morava / Lège-Cap-Ferret (33)	Du 06/10/24 au 07/10/2024	Hugo Viger, Tom Vellard, Robin Le Bert et al.
1		Parking de la Pointe / Lège-Cap-Ferret (33)	13/10/2024	Yann Becker
2		Agaçats (Sud-est) / Lège-Cap-Ferret (33)	Du 14/10/2024 au 18/10/2024	Grégory Boré, Alexandre Bert, Aymeric Bertho, Guillaume Rey
1		INRA / Villenave-d'Ornon (33)	16/10/2024	Gilles Mays
2		INRA / Villenave-d'Ornon (33)	20/10/2024	Gilles Mays, Lucas Roger
1		INRA / Villenave-d'Ornon (33)	22/10/2024	Gilles Mays
2		la Lande (tonne) / Blanquefort (33)	27/10/2024 au 04/11/2024	Yann Becker, Saubesty Lucien
1		Hélioparc / Pau (64)	31/10/2024	Camille Perron, Sébastien Arriubergé
1	1x (en main)	INRA / Villenave-d'Ornon (33)	01/11/2024	Gilles Mays



1	INRA / Villenave-d'Ornon (33)	02/11/2024	Gilles Mays
1	La Maillouère / Mimizan (40)	03/11/2024	Sophie Damian
1	Ronciers au N du stade / Lège-Cap-Ferret (33)	08/11/2024	Hugo Viger
1	INRA / Villenave-d'Ornon (33)	10/11/2024	Gilles Mays

Une assez bonne année avec 17 oiseaux observés. L'individu photographié au large d'Urrugne, sur le bateau d'Explore Océan, est le plus précoce observé sur le territoire de l'ancienne Aquitaine, la date moyenne des arrivées, au niveau national, se situant aux environs de la mi-septembre. Le pattern des observations est aussi classique (littoral, agglomération bordelaise, etc...).



Pouillot à grands sourcils - Lège-Cap Ferret - 13/10/2024 - Yann Becker

Pouillot de Schwarz *Phylloscopus schwarzi* ⚠️ n=1 ; N=1

Eff	A/S	Lieu	Date	Observateur(s)
1		Cinq Cantons / Anglet (64)	10/11/2024	Jocelyne Nourry fide Louis Sallé

Il s'agit de la 1^{ère} mention régionale du Pouillot de Schwarz. Cette observation a été réalisée dans des conditions invraisemblable ! En effet, une sympathisante de la LPO a transmis à l'association l'unique photo réalisée avec son smartphone d'un "petit oiseau se baladant en bas des buissons" devant sa résidence à Anglet (64) pour identification... Imaginez la surprise des ornithologues de la LPO lorsqu'ils se sont rendus compte qu'il s'agissait d'un Pouillot de Schwarz !



Pouillot de Schwarz (photo originale recadrée) - Anglet (64) - 10/11/2024 - Jocelyne Nourry

Pouillot ibérique *Phylloscopus ibericus* ⚠️ n=1 ; N=1

Eff	A/S	Lieu	Date	Observateur(s)
1		Aux Pins de la Cosque / Virelade (33)	Du 09/04/2025 au 24/04/2025	Nicolas Mokuenko

Une seule donnée de cette espèce a été homologuée sur la période, hors du département des Pyrénées-Atlantiques. Elle concerne un individu chanteur contacté les 9 et 24 avril sur la commune de Virelade (33) sur un site où l'espèce se serait exceptionnellement reproduite deux ans auparavant ! Pour information, seules six données de cette espèce sont remontées sur Faune-France dans son aire historique de reproduction en pays basque au printemps 2025 (données sur les communes de Sare, Urrugne, St Pée sur Nivelle et Jaxu).



Pouillot ibérique - Virelade (33) - 09/04/2025 - Nicolas Mokuenko


Pouillot de Sibérie *Phylloscopus collybita tristis* 🚩 n=20 ; N =24

Eff	A/S	Lieu	Date	Observateur(s)
1		Lagune de Contaud (Est) / Hourtin (33)	03/11/2024	Louis Sallé Yann Becker
1		Le Belvédère / Lège-Cap-Ferret (33)	13/11/2024	Tom Vellard
1		La Maillouèyre / Mimizan (40)	16/11/2024	Sophie Damian
1		Gravière de la Lande / Blanquefort (33)	24/11/2024	Alexandre Liger
2		12014-TR04-RHO / Lanton (33)	30/11/2024	Louis Sallé
1		Port du Rocher / Teste-de-Buch (La) (33)	Du 01/12/2024 au 16/12/2024	Mathieu Taillade Christelle Cressent Isabelle Thiberville
1		Réserve ornithologique / Teich (Le) (33)	Du 04/12/2024 au 04/03/2025	Olivier Vidal François terrassier et al.
1		PE16 Etude Cazères / Renung (40)	Du 05/12/2024 au 13/12/2024	Jean-Valentin Dourthe
2		Plage de Cassy / Lanton (33)	09/12/2024	Guillaume Rey
3		Camping Les Viviers / Lège-Cap-Ferret (33)	11/12/2024	Guillaume Rey
1		France / Parempuyre (33)	25/12/2024	Simon Ado
1		Plage de Cassy / Lanton (33)	26/12/2024	Guillaume Rey
1		Place Gaviniès / Bordeaux (33)	04/01/2025	Gauttier Marnat
1		Croix de Leysotte / Talence (33)	07/01/2025	Aymeric Bertho
1		Bel-Air / Orx (40)	Du 14/01/2025 au 19/01/2025	Guillaume Rey Jerome Beyaert Paola Pac de Rus
1		Marais du Logit / Verdon-sur-Mer (Le) (33)	01/02/2025	Némo Renou
1		Port ostréicole (N) / Arès (33)	Du 05/02/25 au 07/02/25	Alexandre Bert Alain Noel Hervé Gauche
1		Parc Peixotto / Talence (33)	14/02/2025	Prince Gilles
1		Lac de Mouriscot / Biarritz (64)	02/03/2025	Bertrand Lamothe
1		Plage Blanche Nord (Lac d'Hossegor) / Soorts-Hossegor (40)	04/03/2025	Geoffroy Chabot

Au moins 24 individus ont pu être contactés de début novembre à début mars durant l'hiver 2024/25 sur les trois départements littoraux avec des occurrences d'observations diminuant en allant vers le sud.



Pouillot de Sibérie - Teste-de-Buch (La) / 33 - 01/12/2024 - Christelle Cressent

Gobemouche nain *Ficedula parva* 🚩 n=1 ; N =1

Eff	A/S	Lieu	Date	Observateur(s)
1	1A	Centre de Vacances (Port) / Arès (33)	04/10/2024	Alexandre Bert

La donnée du 4 octobre 2024 à Arès (33) constitue seulement la deuxième mention validée pour la région Aquitaine, la première remontant à 2022 au Teich (33). Elle s'inscrit dans un contexte favorable pour l'espèce, qui a été observée à de nombreuses reprises sur la façade atlantique française, notamment en Bretagne durant l'automne 2024.

Pie-grièche méridionale *Lanius meridionalis* 🚩 n = 4 ; N = 4

Eff	A/S	Lieu	Date	Observateur(s)
1		Grand Millet / Saint-Justin (40)	10/09/2024	Nicolas Pinczon Du Sel
1		Le Biou / Lacquy (40)	25/10/2024	Bertrand Lamothe
1		Gouffre du Berger / Alçay-Alçabéhéty-Sunharette (64)	17/11/2024	Philippe Sauvage
1		La Villa Nouste / Bidache (64)	08/03/2025	Anthony Dunand

Seulement 4 données de Pies-grièches "grises" cette année, concernant toutes des méridionales. Dates s'échelonnant de septembre à mars. A noter que ces observations ponctuelles n'ont pas fait l'objet de suivis... pas toujours faciles car les Pies-grièches "grises" ont un très grand domaine vital en période internuptiale.

Répartition classique en sud Landes et piémont pyrénéen.



Pie-grièche méridionale - Bidache (64) - 8/03/2025 - Anthony Dunan

Étourneau unicolore *Sturnus unicolor* ⚠ n= 1 ; N = 1

Eff	A/S	Lieu	Date	Observateur(s)
1		Sentier du Littoral / Teich (Le) (33)	15/02/2025	Christophe Payen

Une seule donnée pour cette espèce toujours aussi rare sur notre région. L'observation a été faite au Teich, commune girondine ayant accueillie plusieurs fois cette espèce et, en 2012, un individu y avait été photographié avec transport de matériaux.

Étourneau roselin *Pastor roseus* ⚠ n=1 ; N = 1

Eff	A/S	Lieu	Date	Observateur(s)
1	1A	Mimbeau (générique) / Lège-Cap-Ferret (33)	01/10/2024	Louis Sallé

Une seule donnée sur la période considérée. L'espèce est quasi annuelle mais reste rare sur la région en dehors d'épisodes irréguliers printaniers.

Bruant nain *Emberiza pusilla* ⚠ n=5 ; N=5

Eff	A/S	Lieu	Date	Observateur(s)
1		Le Belvédère / Lège-Cap-Ferret (33)	10/10/2024	Alex Liger, Hugo Viger, Quentin Betencourt, Léanne Buron et al.
1		Spot Migration LPO / Lège-Cap-Ferret (33)	13/10/2024	Sandy Barberis, Tom Vellard
1		Spot Migration LPO / Lège-Cap-Ferret (33)	20/10/2024	Sandy Barberis, Tom Vellard
1		Spot Migration LPO / Lège-Cap-Ferret (33)	29/10/2024	Sandy Barberis
1		USN16-Prairies-Réserve ornithologique / Teich (Le) (33)	02/04/2025	Jerome Beyaert

Cette saison, toutes les données proviennent du Bassin d'Arcachon. Les 4 données automnales ont été faites pendant la période migratoire sur la Pointe du Cap Ferret, un site qu'on ne présente plus. Le premier a été observé et photographié en halte au belvédère. Un suivi acoustique, irrégulier, a permis de détecter des oiseaux dans les flux de passereaux. Les années futures nous diront si le passage de ce rare Bruant reste régulier dans un contexte postnuptial. Un seul oiseau est noté au printemps, le 02 avril, au Teich.



Bruant nain - Lège Cap Ferret (33) - 10/10/2024 - Yann Becker



BIBLIOGRAPHIE

Dupuy J., Sallé L., 2022. *Atlas des oiseaux migrateurs de France*. LPO Nationale. Ed. Biotopie, Mèze. 1122 p.

Comité d'Homologation Aquitain, 2023. *Rapport du Comité d'Homologation Aquitain concernant les oiseaux rares et occasionnels observés en Aquitaine sur la période allant du 1er juillet 2019 au 30 juin 2021*. Faune-Aquitaine Publications 44 pages.

Comité d'Homologation Aquitain, 2024. *Rapport du Comité d'Homologation Aquitain concernant les oiseaux rares et occasionnels observés en Aquitaine sur la période allant du 1er juillet 2021 au 30 juin 2023*. Faune-Aquitaine Publications 51 pages.

Comité d'Homologation Aquitain, 2025. *Rapport du Comité d'Homologation Aquitain concernant les oiseaux rares et occasionnels observés en Aquitaine sur la période allant du 1er juillet 2023 au 30 juin 2024*. 0067-FNA2025. <https://www.faune-nouvelle-aquitaine.org>. 34 pages. Bordeaux.

Faulquier, L (Université Réunion) & Marie-Cécile Virion, M-C (Parc national de La Réunion). Juin 2021. *Plan National d'Actions en faveur des pétrels endémiques de La Réunion, Pétrel noir de Bourbon (Pseudobulweria aterrima) & Pétrel de Barau (Pterodroma barau) 2021-2030*, 156 pages.

Harrison, P., Perrow, M.R & Larsson, H. 2021. *Seabirds. The New Identification Guide*. Lynx Editions, Barcelone. 600 pages.

Theillout A., Besnard A., Delfour F., Barande S. (coords.), 2020. *Atlas des oiseaux migrateurs et hivernants d'Aquitaine*. LPO Aquitaine. Publications scientifiques du Muséum National d'Histoire Naturelle, Paris. 496 p.

Adrien de Montaudouin, Guillaume Rey, Franck Jouandoudet & Benoît Dumeau, Novembre-Décembre 2024. *Puffins cendré Calonectris borealis et de Scopoli C. diomedea au large du Bassin d'Arcachon (Gironde)*, Ornithos 31-6 : 329-343 (2024), LPO publication, 78 pages

SITOGRAPHIE

Trekteleenn.org

https://seo.org/boletin/seguimiento/migracion/09_buitre_negro/9%20Migra%20Buitre%20negro%20DIG.pdf#page104

Gull research

<https://www.gull-research.org/>



REMERCIEMENTS

Merci aux 246 observateurs qui ont bien voulu diffuser leurs données et en particulier à ceux qui ont joué le jeu de l'homologation :

Ado Simon, Alric Nicolas, Antonini Paul, Arriubergé Sébastien, Augizeau Bruno, Bamas Marie Laure, Barateau Alex, Barberis Sandy, Bassompierre Fabrice, Bats Didier, Baudrin Mathis, Bayle Philippe, Becker Yann, Beraud Nicolas, Bergès Christophe, Bernard Yannig, Bertho Aymeric, Betencourt Quentin, Beyaert Jerome, Bezanger Thomas, Billerach Antoine, Bongiorno Laura, Bonnin Anatole, Boré Grégory, Bouchet Christian, Bourdens Jean-Louis, Bourgeois Muriel, Bourgoin Guillaume, Boyer-Vidal Louis, Branchereau Stéphane, Bried Joël, Brigatti Jérôme, Buffo Marie Hélène, Burges Dave, Buron Léanne, Bury Carina, Bütikofer Manuel, Cabirol Rémi, Callejon Marcel, Canevet Marie-Françoise, Caucal Gabriel, Caucal Pierre, Caupenne Michel, Cazaban Frédéric, Chabot Geoffroy, Chamard Cyrille, Charbonnier Yohan, Cheminais Matiss, Christian Fanny, Coiffard Paul, Communier Florian, Cornilleau Arnaud, Coulomb Gilles, Courpon Antoine, Crégu Alexandre, Crémillieux Yannick, Cressent Christelle, Da Silva Arnaud, Dabadie Anthony, Dabadie Timéo, Dagés Mathéo, Dalla Rosa Eric, Damestoy Fabien, Damian Sophie, David Tim, De Beaupuy Hugues, De Montaudouin Adrien / Collectif de Prunete, De Waele Christian, Dejean Pierre, Delattre Jean-Charles, Delcroix Guy, Delon Nicolas, Dieulafait Christel, Dinclaux Harold, Domec Didier, Doniol-Valcroze Paul, Dourthe Jean-Valentin, Dubos Jacques, Ducasse Jean-Louis, Duchateau Stéphane, Ducourant Joseph, Dufour Elliot, Dufour Joackim, Dumain Emmanuel, Dunand Anthony, Dupé Samuel, Dupont Geoffrey, Dupriez Colin, Dupuis Guillaume, Dupuy Alain, Eraso Miguel, Escola Clément, Escude-Quillet Sophie et Pierre, Esteve Marie-Christine, Etchebarne Jean Bernard, Exner Veit, Fabre Emma, Fauconnier Luc, Fédération de Chasse Landes, Feigné Claude, Fernandez Pierre, Flitti Amine, Flitti Aubin, Fontaine Arthur, Fouert Jérôme, Ganier Clément, Gans Jean-Pierre, Garcia Alain, Garcia Florian, Garcia Mathieu, Gaucerand Théo, Gauche Hervé, Gautier Seb, Gélin Patrice, Gilles Prince, Godinou Daniel, Goy Gabriel, Goyeneche Laurence, Grenet Laurent, Grenet Sandrine, Grisser Pascal, Guide Naturaliste Ot D'arès Alexandre Bert, Guidou François, Guilnard Xavier, Guyot Andréas, Hartmut Doebel, Hemroulle Jean Bernard, Hermant Fanny, Hernández Aimar, Herrera Antoine, Herrera Alfredo, Hoare Michel, Hungar Johannes, Isenbrandt Elliott, Jaffard Martine, Johane Larre, Jolly Alexandre, Jouandoudet Frank, Joubert Nicolas, Jouvinez Gaëtan, Julien Denis, Korn Matthias, Lambottin David, Lamothe Bertrand, Landes de Gascogne PNR, Laporte Lpo Bernard, Larran Ludovic, Laurent-Dufau Léo, Le Bert Robin, Le Comte Loïc, Leconte Michel, Lecuelle Édouard, Legay Etienne, Legay Philippe, Legendre François, Légeron Légeron, Lesaine Antoine, Letellier Jacques, Lewis Mark, Liger Alexandre, Littoral Basque Euskal Itsasbatzerra Cpie, Lucien Saubesty, Lückert Lutz, Lujan Benoît, Luneau Benjamin, Maillot Frédéric, Malaterre Michel, Marchal Zora, Marnat Gaultier, Marquis Kilian, Martinez Jaime, Mays Gilles, Meunier-Cheyssac Lucille, Micallef Caroline, Michaud Laurène, Michel Jérôme, Michel Kernéis, M?ynarski S?awek, Mokuenko Nicolas, Mottier Laurent, Moulin Paul, Müller Steffen, Nadé Philippe, Noel Alain, Normant Sven, Obi Dinh, Océan Explore, Pac de Rus Paola, Pagès Damien, Palacin Patricia, Papon Florian, Payen Christophe, Pépin Frédéric, Perron Camille, Petit Johan, Philipon Claire, Pieprzownik Pierre, Pinczon Du Sel Nicolas, Pola Pierre, Pottier Michel, Prunier Jérôme, Pskl P., Quartier Thomas, Rabatel Philippe, Raewel Pascal, Ramirez Chacpi Elizabeth, Regnero Antoine, Renou Némé, Réserve Ornithologique-Pnrlg Le Teich, Rey Guillaume, Richard Philippe, Rigomont Louis, Rnn Marais Orx Personnel, Roger Lucas, Rothan Christophe, Roussel Frédéric, Rovira Girabal Joan, Sallé Louis, Salvarelli Benjamin, Sanglard Titouan, Santamaría David, Sauvage Philippe, Schenk Xaver, Serra Daniel, Servant Jean, Simpson David, Stéfani Johanna, Taillade Mathieu, Tardy Sylvain, Tastet Frédéric, Thiberville Isabelle, Touzé Hugo, Troquereau Nicolas, Umhang Stéphane, Van Der Poel Harry, Van Halder Inge, Van Meer Hargain (jardin Botanique Littoral) Nicolas, Vathelet Cyril, Vellard Tom, Vidal Olivier, Viger Hugo, Villant Paul, Viry Benjamin, Vuillermet Vincent, Zimmerlin Pierre

Merci aux observateurs-photographes qui en partageant leurs photos ont permis d'illustrer ce rapport.

Il est possible à toute personne inscrite sur www.faune-nouvelle-aquitaine.org de publier à partir de la base de données. Il est nécessaire d'être un contributeur significatif et d'obtenir l'autorisation des autres contributeurs pour exploiter leurs données masquées et celle de l'administrateur de la base, la LPO Aquitaine.

Ces conditions remplies, l'obtention des données se fait auprès de l'administrateur du système.

L'article devra ensuite être soumis au comité de lecture de FA. Dès lors que l'article sera validé, il sera mis en page puis inséré au site web, en vue d'être consulté ou téléchargé par quiconque.

www.faune-nouvelle-aquitaine.org