

Clé simplifiée des rhopalocères du Limousin



Clé simplifiée des rhopalocères du Limousin

Les rhopalocères constituent ce que l'on appelle communément les papillons de jour. Ils se distinguent des hétérocères, autrement appelés papillons de nuit, notamment par des antennes filiformes terminées en massues, les ailes accolées dos à dos au repos, et l'absence de système de couplage entre les ailes postérieures et antérieures.

Tous les rhopalocères ont une activité diurne, tandis que les hétérocères ont le plus souvent une activité nocturne. Néanmoins, un certain nombre d'espèces d'hétérocères sont également actives le jour, et d'autres, au repos dans la végétation pendant la journée, peuvent être dérangées et vues à cette occasion. L'existence de ces deux sous-ordres n'a pas de réelle valeur scientifique mais reste communément conservée.

Cette clé ne traite que des rhopalocères et permet l'identification des 121 espèces du Limousin actuellement connues. La dernière page indique d'autres espèces potentiellement observables en Limousin. Ce document s'inspire et reprend les grandes lignes de la clé simplifiée des rhopalocères de Nouvelle-Aquitaine (159 espèces) réalisée en 2022 sous la direction de Mathieu Sannier (LPO Aquitaine) et Pierre-Yves Gourvil (CEN Nouvelle-Aquitaine).

Ce travail a été réalisé dans le cadre du Plan National d'Actions (PNA) en faveur des papillons de jour, par la Société Entomologique du Limousin (SEL), référent territorial du PNA sur les 3 départements du Limousin. Il a pour objectif d'offrir aux naturalistes limousins une clé d'identification plus adaptée aux observations locales ; celle-ci est une aide à la détermination, pratique à utiliser sur le terrain, mais dont le format ne permet pas toujours de fournir l'intégralité des critères et qui devra parfois pour certains cas être complétée par la consultation de guides plus précis ou d'ouvrages plus spécialisés. Certains guides offrent de plus la possibilité d'identifier les papillons en partant uniquement du dessus des ailes, ou du dessous (revers).

Avant de commencer, voici quelques éléments indispensables de compréhension des mots et abréviations fréquemment utilisés :

AA : Aile antérieure

AP : Aile postérieure

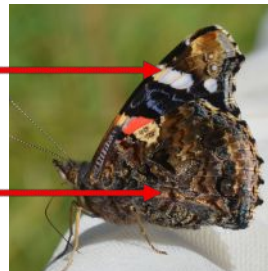
Vue du dessus
(ailes ouvertes)



AA

AP

Vue du dessous
(ailes repliées)



GENITALIA

Signifie que la validation doit passer par l'analyse des genitalia, soit directement sur le terrain, soit après collecte. Des référents départementaux sont là pour vous aider et valider vos déterminations.



Signifie que l'espèce est protégée et sa capture interdite.

Crédits photographiques : Barataud J., Chambord R., Corradini P., Degabriel C., Deschamps J., Deschamps P., Dissard F., Dupont J.-H., Duprez B., Faubert F., Giraud Q., Gourvil P.-Y., Morelon G., Morillon J., Sannier M., Serrurier B., Testaert D., Van Halder I.

Raccourci pour les non-débutants.
Sinon, voir la page suivante



Flambé / Machaon

P.1



Piérides blanches

P.5



Satyrinés

P.13



Hespéries grises

P.2



Théclas

P.7



Mars et Sylvains

P.16



Hespéries orange

P.3



Cuivrés

P.8



Nacrés

P.17



Piérides jaunes

P.4



Azurés bleus avec
série complète
d'ocelles orange

P.9



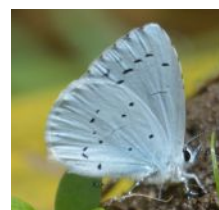
Damier et Mélitées

P.19



Piérides marbrées

P.4



Azurés bleus sans
ocelles orange ou
juste 2-3

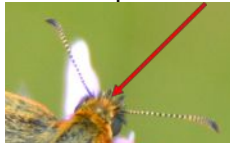
P.11



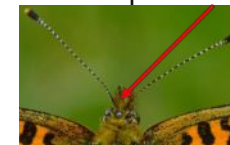
Vanesses

P.20

Papillons de jour



Antennes écartées à la base
 Taille toujours petite
 Coloration orange, ou grise avec des taches blanches
 Apparence rappelant un papillon de nuit



Antennes rapprochées
 Papillons d'apparence "classique"

Seulement 2 paires de pattes visibles
 Grande famille diversifiée

3 paires de pattes,
 Petits à grands, blancs ou jaunes,
 avec parfois des dessins noirs

Yeux noirs en amande cerclés de blanc
 Papillons plutôt petits, coloris variés



HESPERIIDAE
 Hesperinae
 Pyrginae

P.2



NYPHALIDAE
 Limenitinae
 Apaturinae
 Heliconiinae
 Nymphalinae
 Satyrinae

P.12

Grands, AP avec queue

PAPILIONIDAE
 2 espèces



Aspect zébré

Flambé
Iphiclides podalirius

Commun,
 2 générations d'avril à août

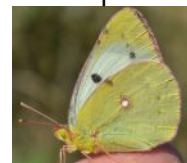


Aspect quadrillé,
 Aire basale des AA noire

Machaon
Papilio machaon

Commun, 2 à 3
 générations de mars à octobre

AP sans queue



PIERIDAE
 Coliadinae
 Dismophiinae
 Pierinae

P.4



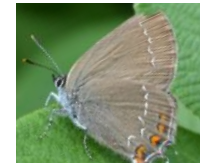
Dessus : damier brun-noir et orange
 Dessous : 2 rangées de taches blanches

RIODINIDAE
 1 seule espèce



Lucine
Hamearis lucina

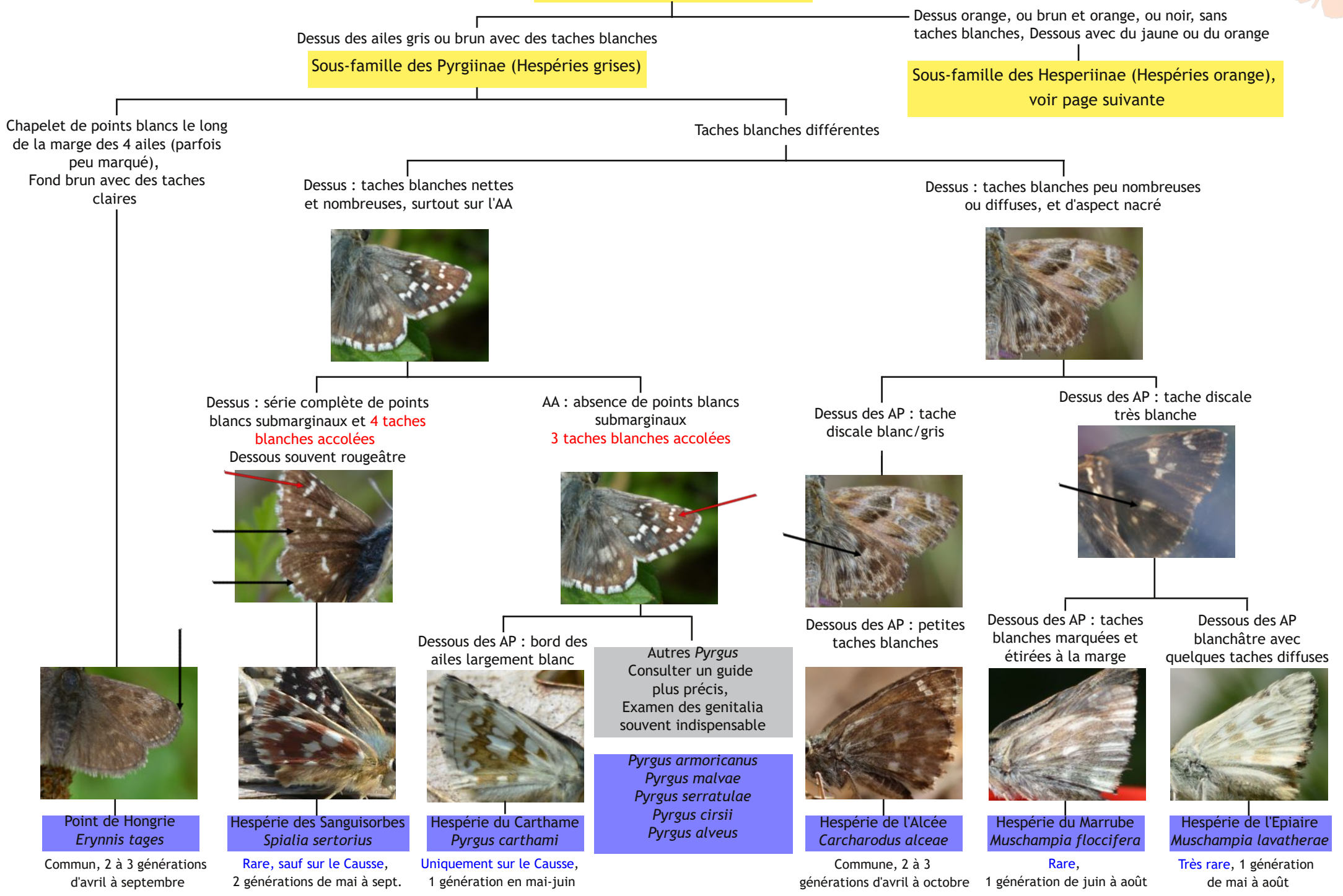
Rare et très localisée,
 2 générations de mai à août



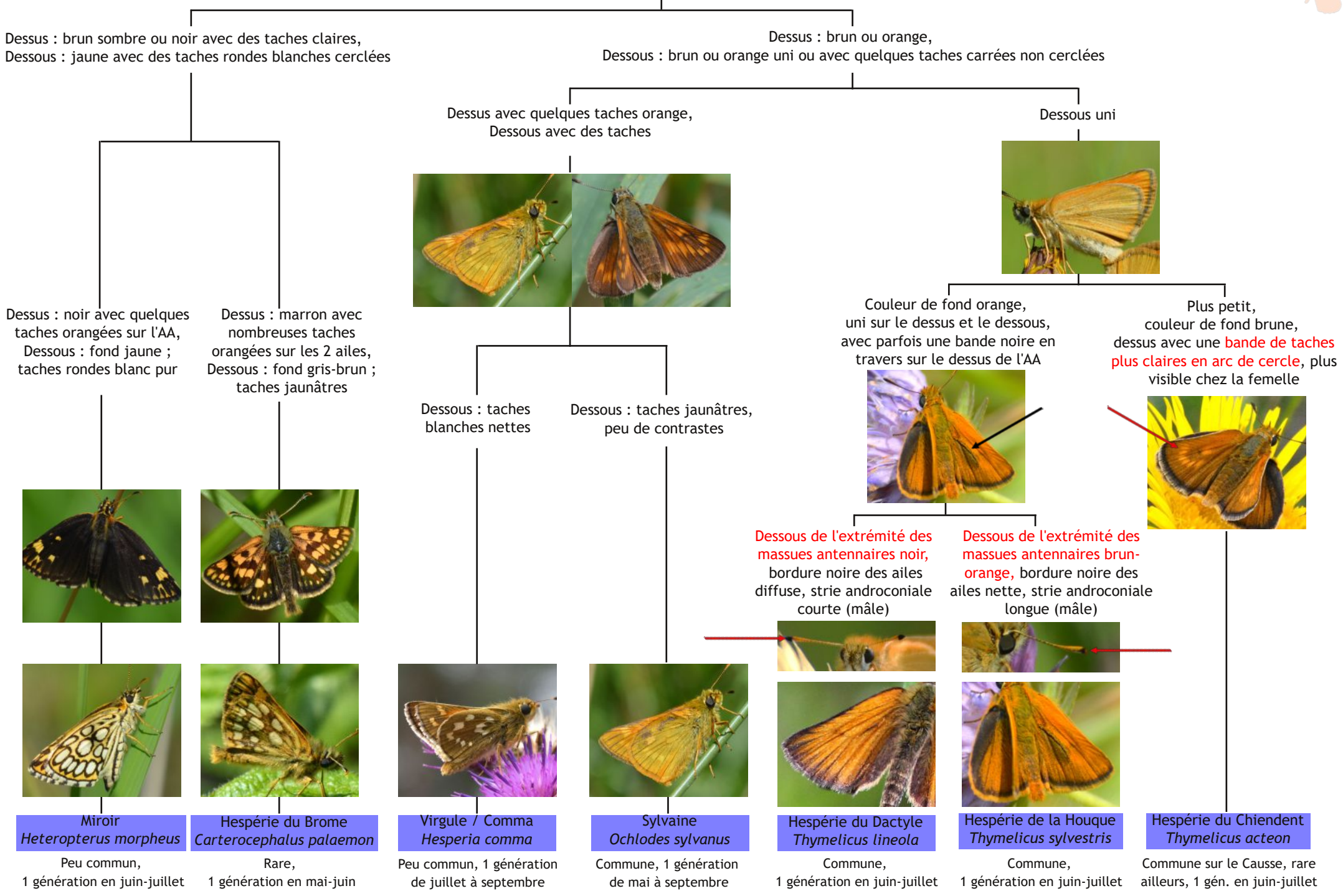
LYCAENIDAE
 Theclinae
 Lycaeninae
 Polyommatae

P.6

Famille des Hesperiiidae



Sous-famille des Hesperinae (Hespéries orange)



Famille des Pieridae

Jaune verdâtre ou blanc verdâtre, absence de noir,
Apex des ailes avec une pointe marquée


Blanc ou jaune sans pointe sur l'apex des ailes,
 souvent du noir à l'apex des AA

Jaune ou blanc-jaune,
Dessous des AP avec toujours une tache en "brûlure de cigarette"

Couleur générale blanche

Dessous des AP marbré :
 Piérides marbrées

Piérides blanches,
 voir page suivante



Mâle : jaune citron uni

Mâle : AA envahie de orange



Femelles : fonc blanc verdâtre, très proches et très difficiles à différencier

Citron
Gonepteryx rhamni
 Très commun, 1 génération, toute l'année

Citron de Provence
Gonepteryx cleopatra
 Sur le Causse. Espèce parfois erratique. 1 gén. mars à nov.

Coloration jaune-orange soutenu (mâle et femelle),
Mâle : large bande noire unie sur le bord des ailes

Mâle jaune pâle, femelle blanche,
Bande noire étroite et courte sur le bord des AP



Femelle : **large bande noire** avec des taches sur les 2 ailes. Forme helice à fond blanc-gris assez courante (en photo ici)



Souci
Colias crocea
 Très commun, migrateur, d'avril à novembre

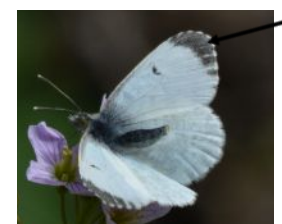


Espèces très difficiles à différencier, consulter un guide plus précis

Soufrière
Colias hyale
 Rare, 2 générations d'avril à septembre

Fluoré
Colias alfacariensis
 Commun sur le Causse, 2 générations d'avril à nov

Mâle : apex de l'AA orange
 Femelle : apex de l'AA noir, avec des taches blanches uniquement sur la frange,
 Dessous : aspect persillé

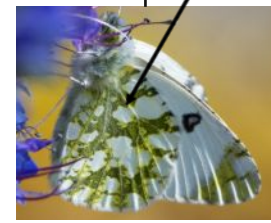


Aurore
Anthocharis cardamines
 Très commun, 1 génération de mars à mai

Dessus : apex des AA noir avec des taches blanches à l'intérieur,
Tache discale noire marquée



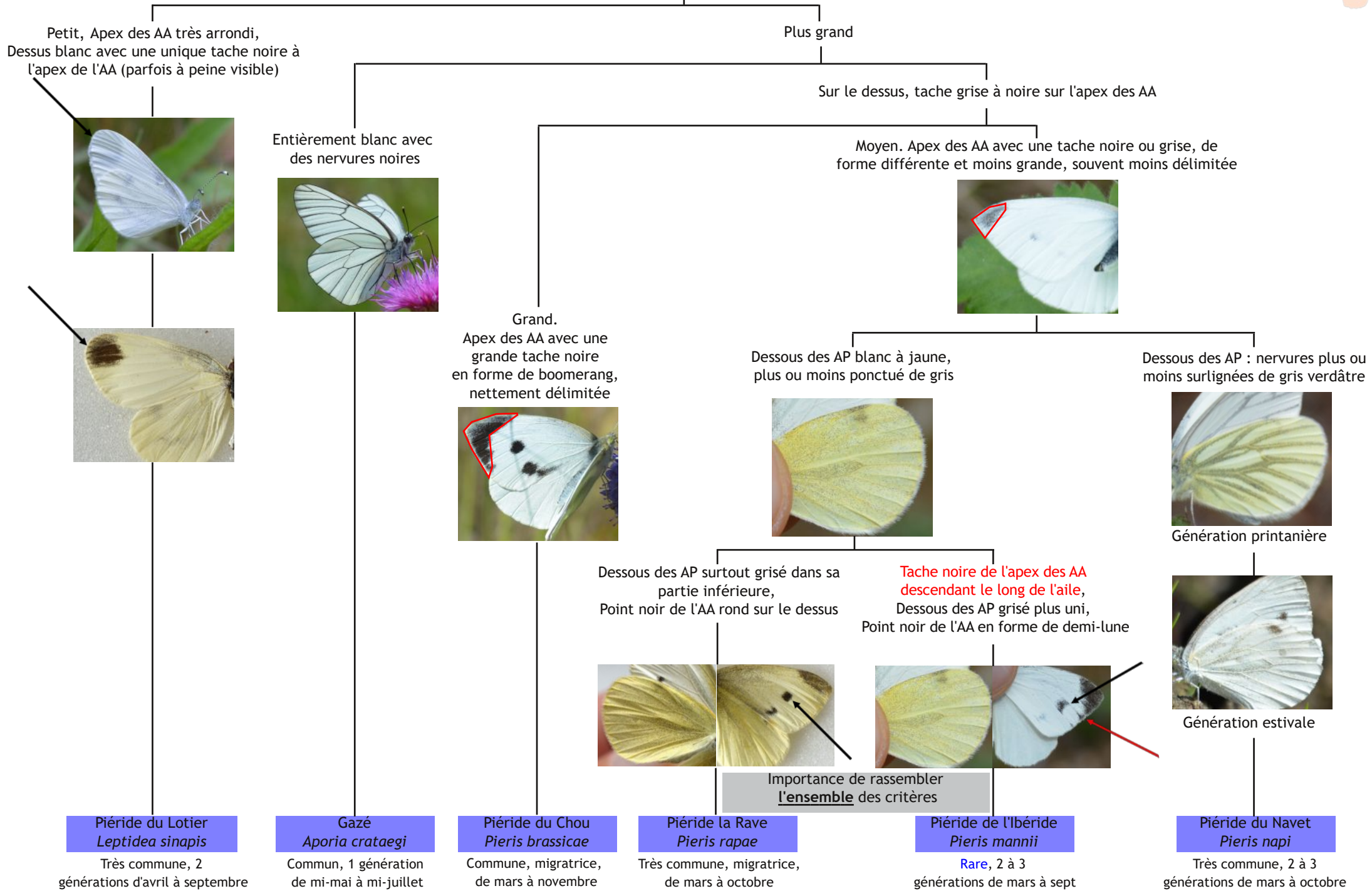
Dessous des AP : ligne blanche au milieu de taches vert pâle larges et étalées.
 Dessous AP : présence de taches noires (non visible sur la photo)



Piéride des Biscutelles
Euchloe crameri
 Très rare, 1 génération de mars à mai

Marbré-de-Vert
Pontia daplidice
 Très rare, 3 générations d'avril à octobre, migrateur

Les Piérides blanches



Famille des Lycaenidae

Dessous : soit vert, soit brun-orange ou gris avec une grande ligne blanche



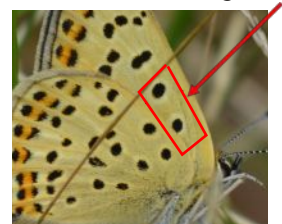
Sous-famille des Theclinae (Thèclas)

P.7

Dessous différent, souvent avec des points, ou avec des lignes



Dessous des AA : 2 points noirs dans la cellule, Fond souvent orange



Sous-famille des Lycaeninae (Cuivrés)

P.8

Généralement bleu ou brun, avec des points noirs sur le revers des ailes, ou des lignes blanches parallèles ou des marbrures

Sous-famille des Polyommattinae (Azurés)

Dessous avec des points noirs, AP avec ou sans queue

Série complète de taches orange au dessous des AP (en général 5 à 8)

Pas de taches orange au dessous des AP ou seulement 2-3



P.9

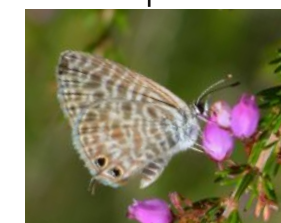
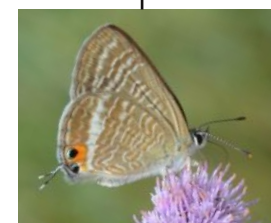
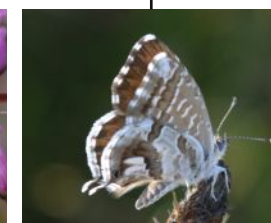
P.11

Dessous avec des lignes blanches parallèles ou des marbrures, sur un fond gris, brun ou marron. Présence d'une queue aux AP

Dessous marbé de brun, gris et blanc, sans tache orange à l'angle anal

Lignes blanches parallèles, dont une plus épaisse, sur un fond brun-marron clair, une tache orange à l'angle anal

Lignes blanches formant des boucles, 1 à 2 taches orange à l'angle anal



Brun du Pélargonium *Cacyreus marschalli*

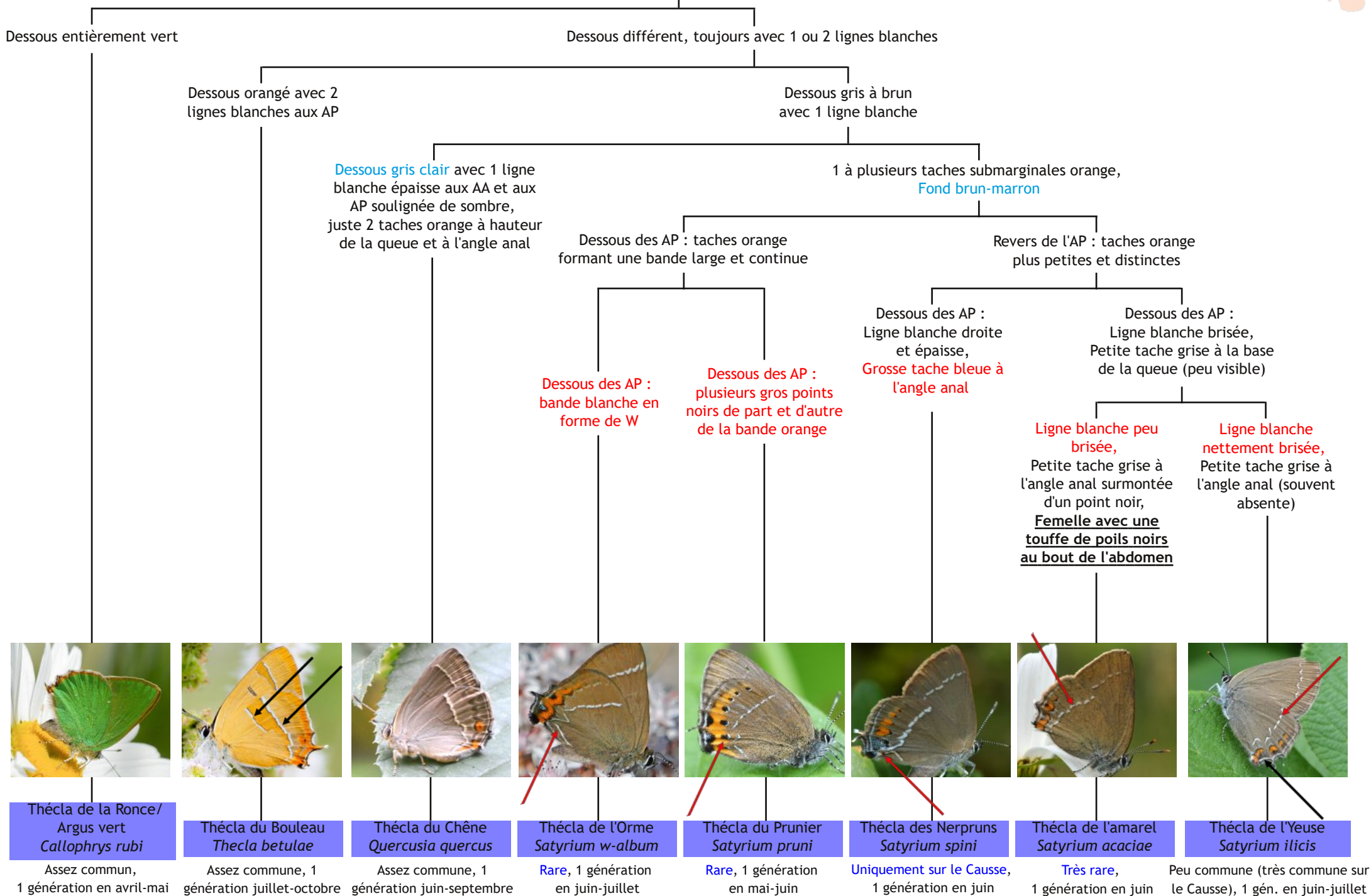
Azuré porte-queue *Lampides boeticus*

Azuré de la Luzerne *Leptotes pirithous*

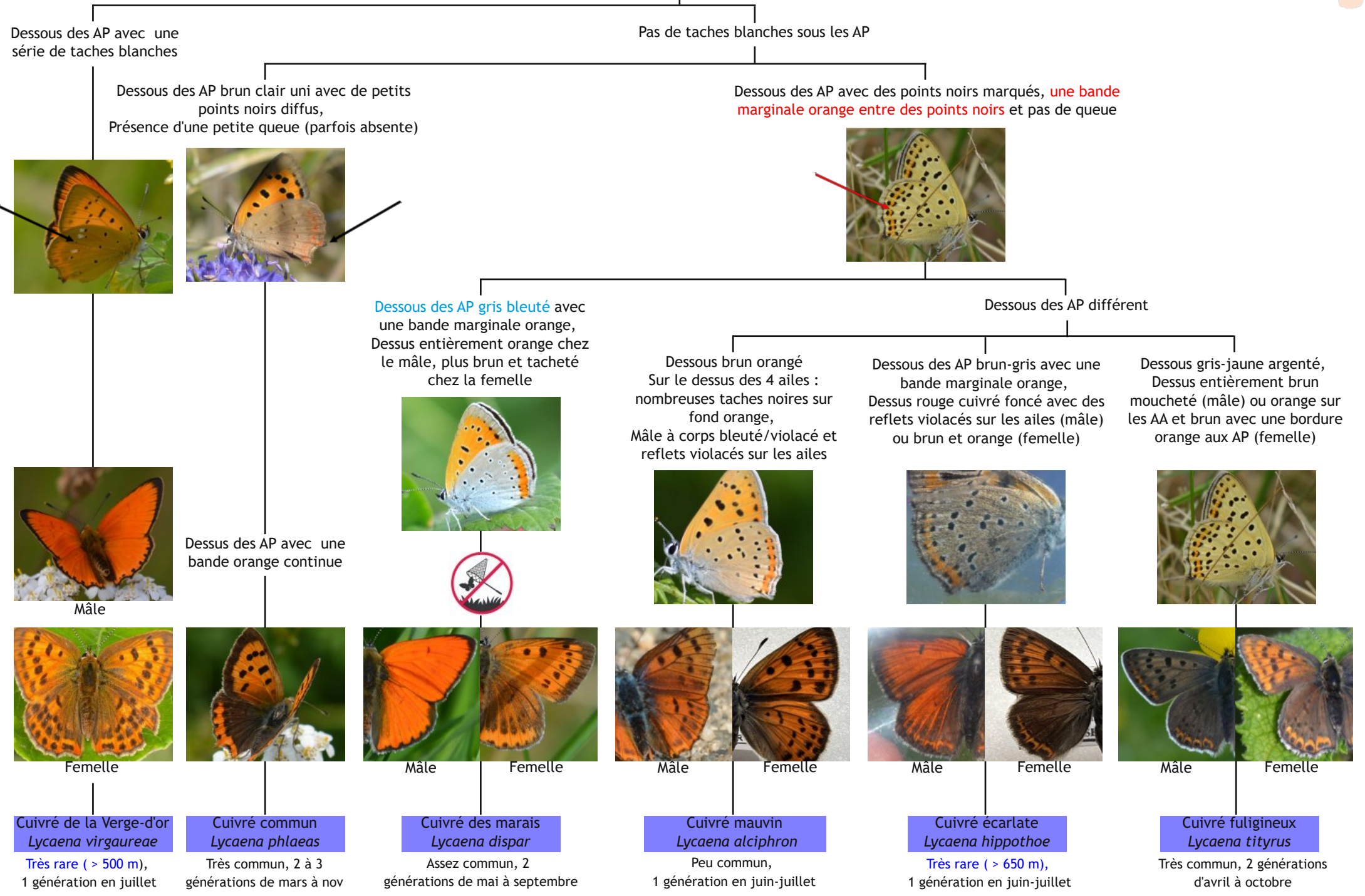
Espèce exogène, assez commune dans les massifs fleuris en ville, d'avril à novembre

Assez commun, migrateur, de juin à novembre

Rare, migrateur, d'août à octobre



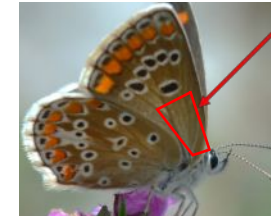
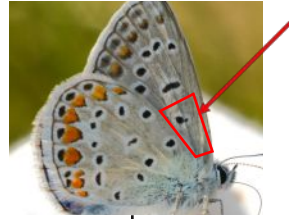
Sous-famille des Lycaeninae (Cuivrés)



Sous-famille des Polyommatae avec série complète de taches orange au revers des AP

Tache (point) cellulaire à la base des AA

Pas de tache (point) cellulaire à la base des AA



Voir page suivante

Franges blanches entrecoupées de noir (attention à l'usure)



Franges blanches (absentes si usées)

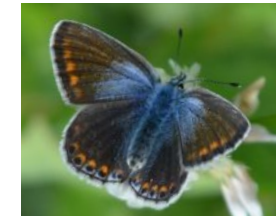
Mâle : dessus bleu uni, bordure noire fine



Taille moyenne, tache blanche entre la bande de taches (lunules) orange et la série de points noirs

Taille petite, pas de tache blanche

Femelle : dessus marron (parfois en partie bleu)



Espèces de pelouses calcicoles

Mâle bleu ciel sans bordure

Mâle bleu nacré avec bordure sombre



Femelles brunes compliquées à différencier

Argus bleu-céleste
Lysandra bellargus

Commun, 2 générations de mai à octobre

Argus bleu-nacré
Lysandra coridon

Très rare, 1 génération de juillet à septembre

Dessus : point discoïdal aux AA et aux AP



Dessous : 5 taches orange aux AP



Azuré du Thym
Pseudophilotes baton

Assez rare, 2 générations de mai à septembre

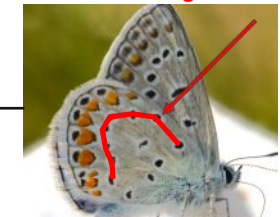
Dessous : 8 taches orange formant une bande, Gros points noirs



Azuré des Orpins
Scolitantides orion

Très rare et localisé, 2 générations de mai à août

Dessous des AP (chez les 2 sexes) : série de points noirs postdiscaux en courbe régulière

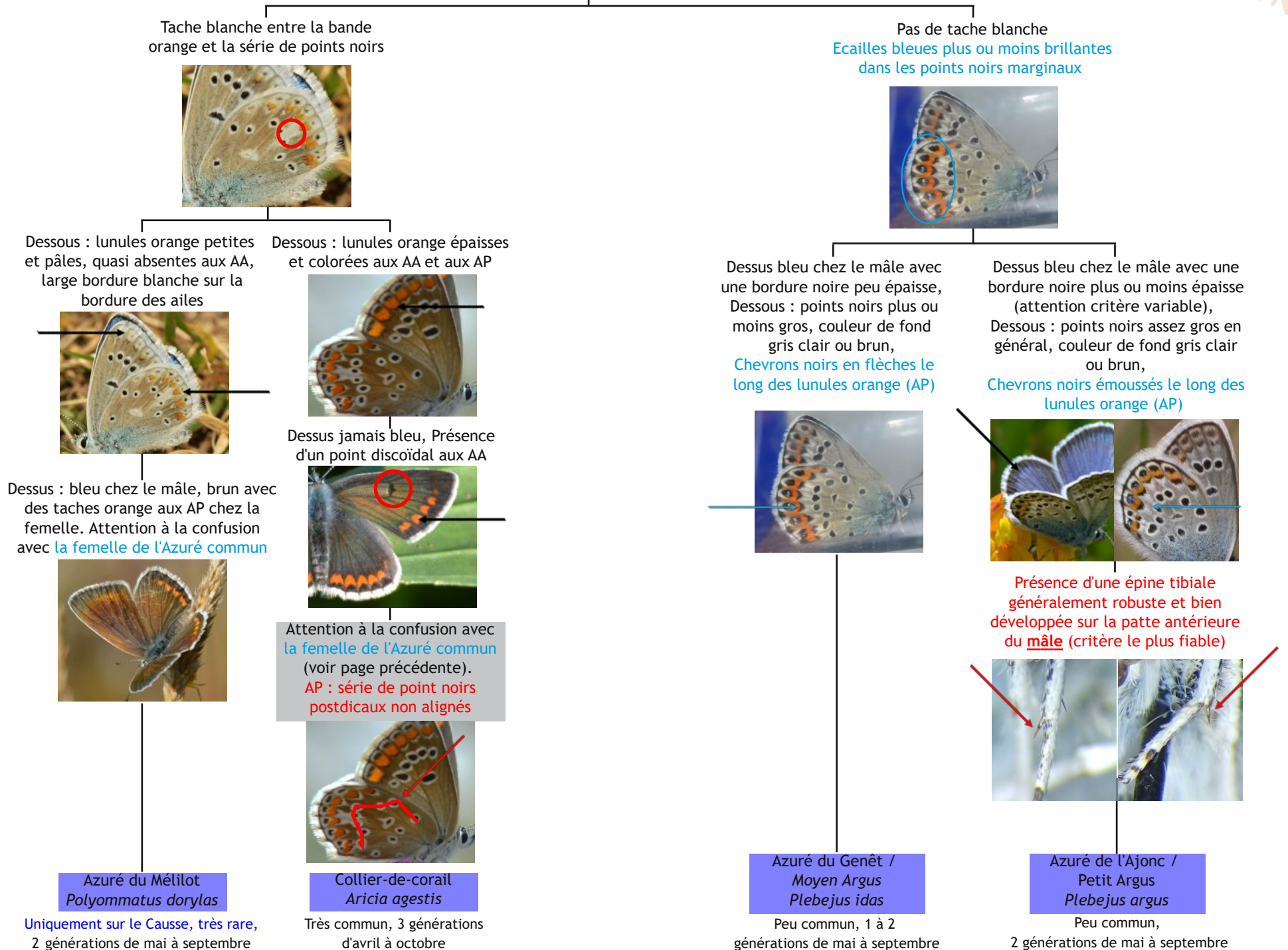


Attention : il existe une forme *icarinus*, sans point cellulaire (rare)

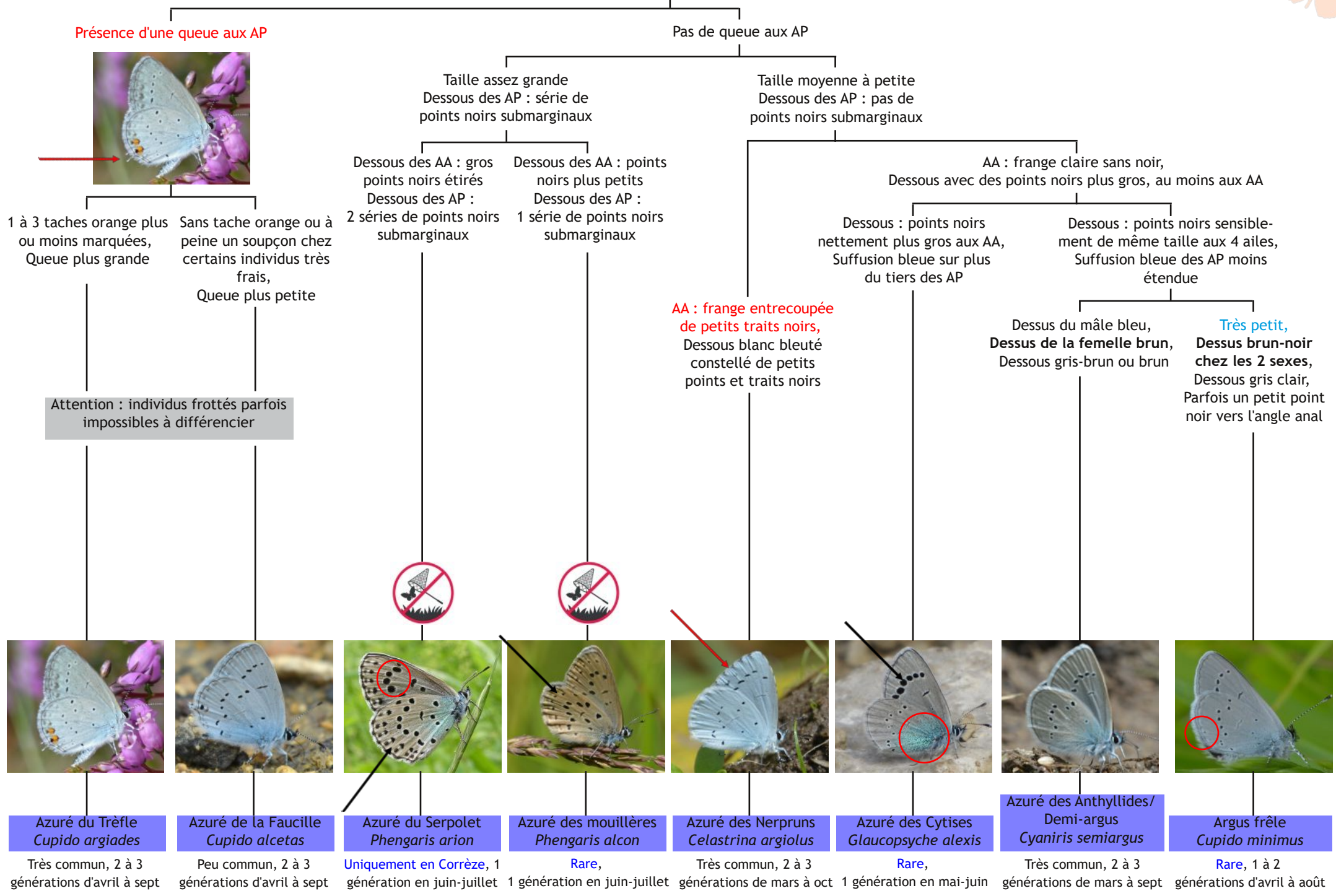
Azuré de la Bugrane, Azuré commun
Polyommatus icarus

Très commun, 3 générations d'avril à octobre

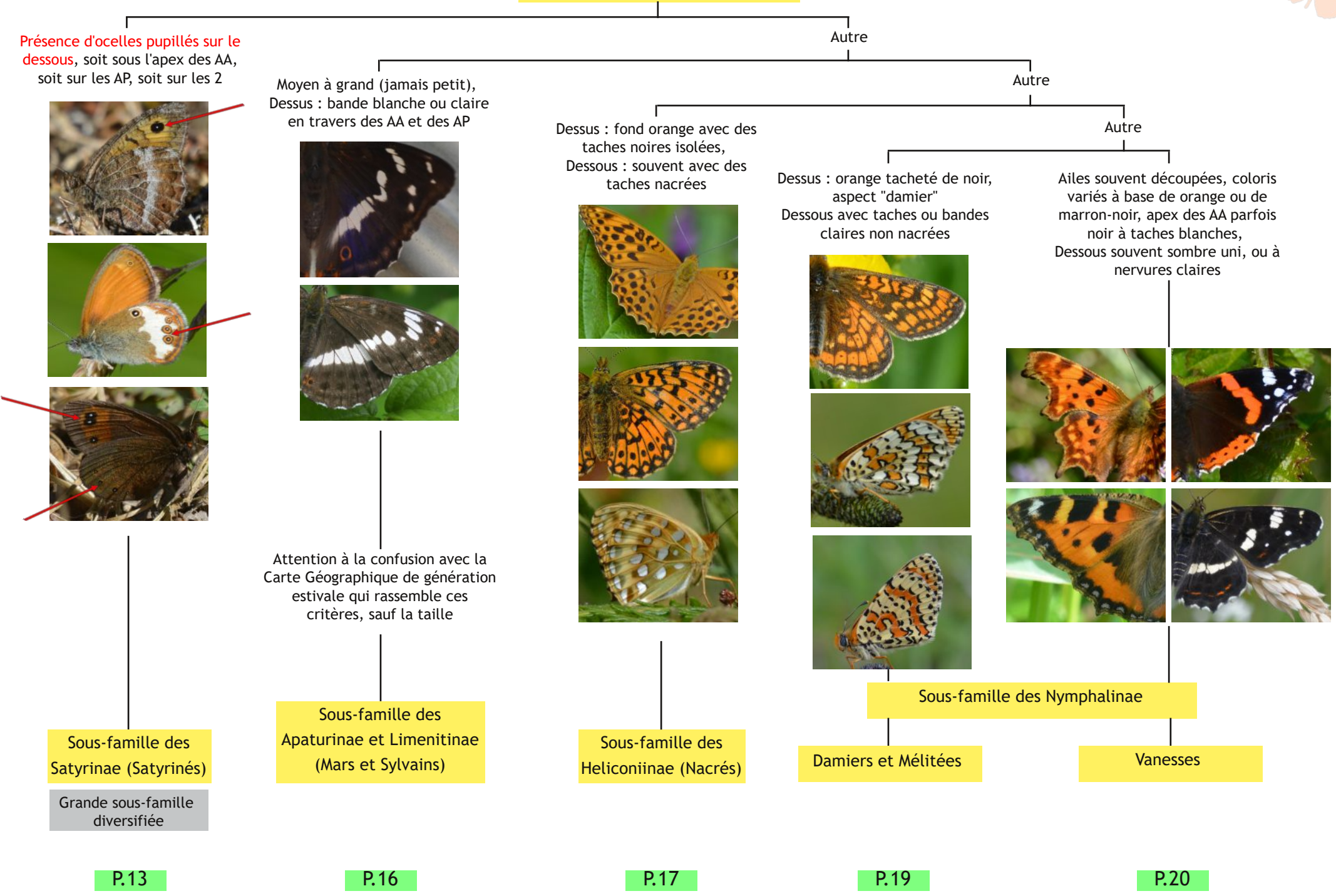
Sous-famille des Polyommatae avec série complète de taches orange au dessous des AP, sans tache (point) cellulaire



Sous-famille des Polyommatae sans taches orange ou seulement 2-3



Famille des Nymphalidae



Dessous des AP : série d'ocelles noirs nets et pupillés

Dessous des AP : pas d'ocelles pupillés (parfois des taches claires)

Voir page suivante



Dessous des AP : ocelles pupillés gros

Echiquier noir et blanc

Dessous des AP : ocelles pupillés très petits

Dessous des AP fortement marbré

Dessous des AP à fond uni, avec ou sans bande blanche

Dessus des AA : bande orange pleine, Parfois un 3ème petit ocelle décalé vers l'apex

Dessus des AA : bande orange étranglée en son milieu

Dessus des AP : aire discale avec une bande orange, Dessus des AA orange à lignes sombres

Dessus des AP : aire discale unie brune, Dessus des AA : moitié basale orange ou brune assez unie

Dessous des AP uni sans bande blanche

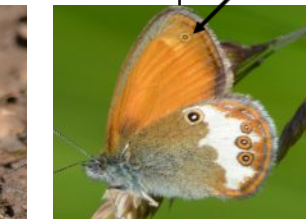
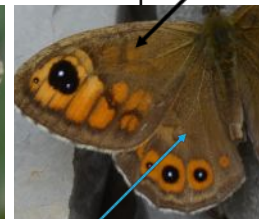
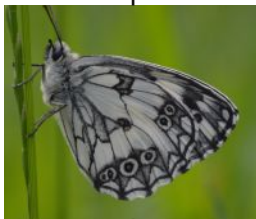
Dessous des AP : bande blanche le long des ocelles

Grand, Brun, Série complète de gros ocelles sur les AA et les AP, 3 lignes brunes parallèles le long de la marge

Petit, Dessous des AA orange avec un ocelle, parfois aucun

Dessous des AP brun-noir presque uni

Dessous des AP brun avec une bande grise



Demi-deuil
Melanargia galathea

Moiré des Fétuques
Erebia meolans

Moiré sylvicole
Erebia aethiops

Mégère/Satyre
Lasiommata megera

Némusien/Ariane
Lasiommata maera

Tristan
Aphantopus hyperantus

Bacchante
Lopinga achine

Céphale
Coenonympha arcania

Très commun, 1 génération en juin-juillet

Assez commun (>400 m) 1 génération en juin-juillet

Très rare (Plateau), 1 génération en août

Très commun, 3 générations d'avril à nov

Assez commun mais localisé, 2 gén. de mai à sept

Très commun, 1 génération en juin-juillet

Uniquement sur le Causse, 1 génération en juin

Peu commun (sauf Causse et Plateau), 1 gén. juin-juillet

Sous-famille des Satyrinae sans série d'ocelles pupillés au dessous des AP

Dessous des AA entièrement orange (sauf bordure) incluant l'ocelle



Dessous des AA sans orange ou seulement sur une partie
Attention à bien voir l'aile relevée



Voir page suivante

Dessus des 4 ailes orange (sauf bordure et parfois une bande sombre (bande androconiale))



Dessus des 4 ailes à fond brun sans orange ou seulement des taches ou une bande



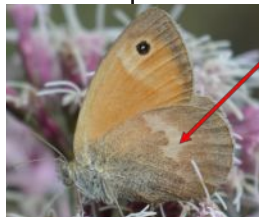
Moyen,
Dessous des AA : ocelle doublement pupillé,
Dessous de l'AP : 4 points blancs dans des taches brunes sombres



Amaryllis
Pyronia tithonus

Très commun,
1 génération de juillet à sept

Petit,
Dessous des AP : gris uni avec une bande claire irrégulière



Fadet commun
Coenonympha pamphilus

Très commun, 2 à 3 générations d'avril à octobre

Moyen/grand,
Dessous des AP : fond brun relativement uni (mâle), avec parfois une bande large plus claire (femelle)



Mâle



Femelle

Myrtil
Maniola jurtina

Très commun,
1 génération de mai à sept

Dessous des AP : fond plus contrasté avec une bande postdiscale claire

Bande postdiscale blanche ou claire plus régulière

Bande postdiscale blanche et irrégulière (moins nette chez la femelle)



Agreste
Hipparchia semele

Rare,
1 génération de juin à octobre

Dessous des AA : 1 seul ocelle



Mercure
Arethusa arethusa

Rare,
1 génération en août-septembre

Dessous des AA : 2 ocelles (aile bien relevée) + 2 points blancs

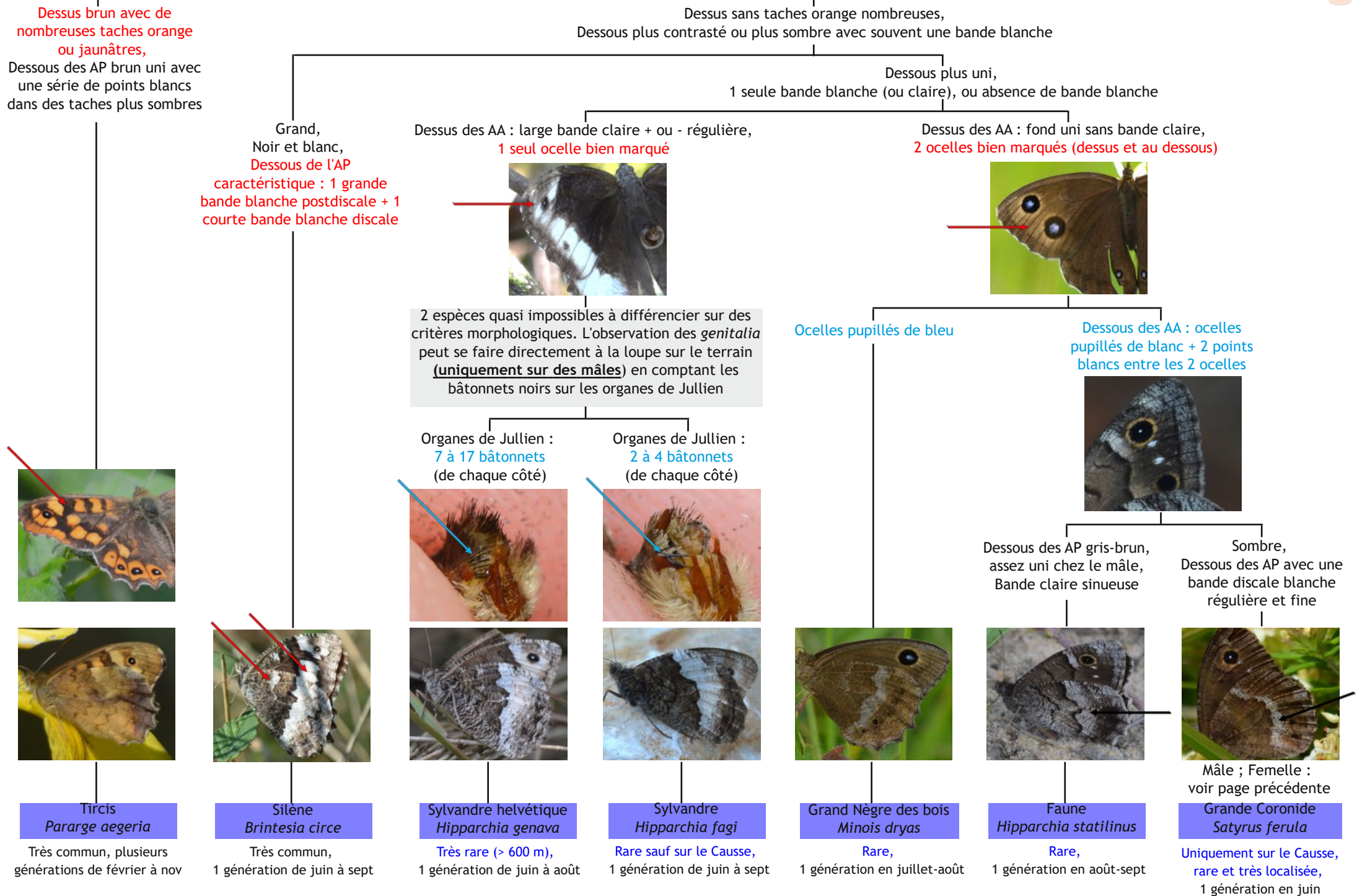


Femelle,
Mâle : voir page suivante

Grande Coronide
Satyrus ferula

Uniquement sur le Causse, rare et très localisée, 1 génération en juin

Sous-famille des Satyrinae sans série d'ocelles pupillés au dessous des AP (2)



Sous-famille des Apaturinae et Limenitinae (Mars et Sylvains)

Lisières et sous-bois clairs, vols entrecoupés de planés

Dessus des AP : 1 ocelle pupillé cerclé de orange
Dessous des AP : 1 ocelle ou pas, aucune série de points noirs

Aucun ocelle pupillé
Au moins 1 série de points noirs près de le marge des ailes, surtout visibles au revers

Apaturinae

Limenitinae

Dessus : pas d'ocelle sur l'AA

Dessus : 1 ocelle sur l'AA



Dessous des AP : bande blanche marquée et indentée (dent aussi visible sur le dessus)

Dessous des AP : bande blanche claire, peu marquée et sinueuse



Taille similaire

Grand Mars changeant
Apatura iris

Petit Mars changeant
Apatura ilia

Assez commun,
1 génération en juin-juillet

Assez commun,
2 générations de mai à septembre

Grand,

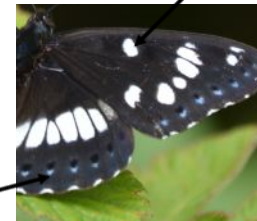
Dessus avec des lunules orange le long des ailes



Grand Sylvain
Limenitis populi

Assez rare,
1 génération en juin-juillet

Dessus avec de légers reflets bleu acier, 1 tache discale blanche nette



Dessous des AP : 1 seule série de points noirs submarginiaux, Aire basale blanc pur



Sylvain azuré
Limenitis reducta

Très commun,
2 générations d'avril à septembre

Dessus brun-noir sans reflets, Tache discale souvent absente ou effacée



Dessous des AP : 2 séries de points noirs submarginiaux, Aire basale grisée avec des points noirs



Petit Sylvain
Limenitis camilla

Très commun,
1 à 2 générations de mai à août

Sous-famille des Heliconiinae (Nacrés)

Moyen à grand, dessous des AP varié de roux ou de verdâtre, avec parfois des taches nacrées (brillantes)

Moyen à petit, en général envergure < 5 cm
Dessous des AP avec des taches nacrées ou non
En cas de doute, tester d'abord cette page

Voir page suivante

Grand, dessous des AP à fond verdâtre parcouru de lignes blanches transversales

Grand, dessous des AP avec des taches nacrées

Moyen, dessous des AP sans taches nacrées

Distinction parfois difficile, notamment chez les individus usés

Dessus des AA :
Bord de l'aile légèrement concave,
Stries androconiales épaisses (mâle)



Dessus des AA :
Femelle : apex éclairci
(ici en photo)
Mâle : stries androconiales minces



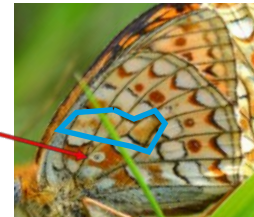
Dessous des AP :
Couleur générale brun-fauve



Attention à la forme
cleodoxa, sans taches nacrées



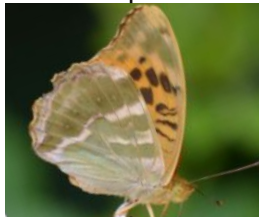
Dessous des AP :
Couleur générale brun-roux
Petite tache claire avec
souvent un point noir à
l'intérieur
4 tâches roussâtres dans
l'aire médiane
Existence de la forme
eris, sans taches nacrées



Dessous des AP :
Cellule centrale jaune
envahie de brun-violacé
Dessus orange vif
Taches marginales noires
distinctes

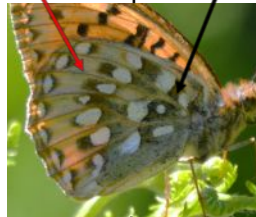


Dessous des AP :
Cellule centrale
entièrement jaune
Dessus : ponctuation
noire souvent plus forte
Taches marginales
formant une bordure
continue



Tabac d'Espagne
Argynnis paphia

Très commun,
1 génération de juin à septembre



Grand Nacré
Speyeria aglaja

Assez commun,
1 génération en juin-juillet

Moyen Nacré
Fabriciana adippe

Assez commun,
1 génération de juin à août

Chiffre
Fabriciana niobe

Rare,
1 génération en juin-juillet

Nacré de la Ronce
Brenthis daphne

Très commun,
1 génération en juin-juillet

Nacré de la sanguisorbe
Brenthis ino

Peu commun,
1 génération en juin-juillet

Sous-famille des Heliconiinae (envergure < 5 cm)

Dessous avec de grandes taches nacrées,
Bord de l'AA nettement concave,
Dessus : nombreuses taches noires rondes



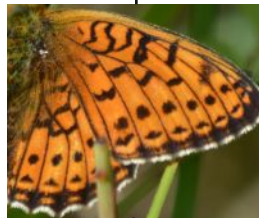
Petit Nacré
Issoria lathonia

Très commun,
2 générations d'avril à septembre

Dessous avec des taches nacrées ou non,
Dessus : taches noires rondes seulement
sur la partie postdiscale



Dessous des AP :
2 séries de points noirs postdiscaux



Nacré de la filipendule
Brenthis hecate

Uniquement sur le Causse,
1 génération en mai-juin

Dessous des AP :
1 seule série de points ou de taches postdiscales

Dessous des AP avec des nuances de
violet/pourpre + ou - foncé,
Dessus : taches noires postdiscales
épaisses



Petite Violette
Boloria dia

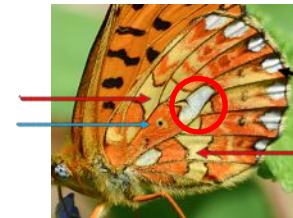
Très commune,
2 générations d'avril à septembre

Dessous sans nuances de violet
blancs dans la marge et un point cellulaire noir,
Dessus : taches noires postdiscales moins épaisses

Dessus : triangles noirs souvent
détachés de la bordure noire



Dessous des AP :
tache centrale blanche,
les autres jaunes



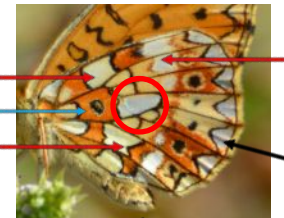
Grand Collier argenté
Boloria euphrosyne

Assez commun sur le Plateau, rare
ailleurs, 1 génération de mai à juillet

Dessus : chevrons noirs reliés
à la bordure noire



Dessous des AP :
plusieurs taches blanches
parmi les taches jaunes



Petit Collier argenté
Boloria selene

Commun,
2 générations de mai à septembre

Sous-famille des Nymphalinae (Damier et Mélitées)

Dessus et dessous des AP : série de points noirs dans la bande submarginale orange



AP : pas de points noirs dans la bande submarginale



Dessus : plusieurs nuances de orange, jaune et brun, Dessous orangé roux + ou - foncé

Dessus : une seule nuance de orange, Dessous des AP avec des bandes blanches et orange contrastées, Taches noires dans l'aire basale

Dessous des AP : aire basale blanche avec des points noirs



Dessous des AP : aire basale à taches orange sans points noirs



Dessus : pas d'aspect "damier", Dessous des AP : 2 bandes orange foncé et lignes noires en pointillés

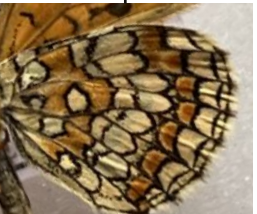
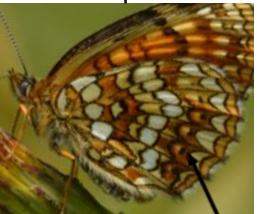
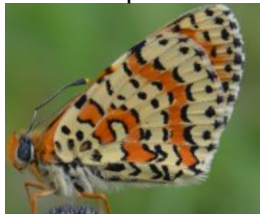
Dessus : aspect "damier", 1 lunule agrandie, Dessous des AP : taches orangées dans la bande postdiscale jaune

Dessus très sombre, Dessous des AP : taches noires dans la bande postdiscale orange

Dessus : dessins noirs complets. Dessous des AP : bandes blanches et orange uniquement (pas de ligne intermédiaire jaunâtre)

Dessus : dessins noirs incomplets ; Dessous AA : lunules noires discrètes ; Dessous AP : bandes blanches, orange et jaunâtres

Dessus : dessins noirs complets et assez épais ; souvent un "oeil" orange à la base de l'AP ; Dessous AA : 1 lunule noire souvent bien marquée



Damier de la Succise
Euphydryas aurinia

Assez commun,
1 gén. de mai à juillet

Mélitée du plantain
Melitaea cinxia

Très commune, 2 gén.
de mai à septembre

Mélitée orangée
Melitaea didyma

Commune, 2 gén.
de mai à septembre

Mélitée des Centaurées
Melitaea phoebe

Très commune,
2 gén. de mai à sept.

Mélitée noirâtre
Melitaea diamina

Assez commune et localisée,
1 gén. en juin,
parfois juillet-août

Mélitée des Linaires
Melitaea deione

Très rare (Sud Corrèze),
2 gén. de mai à sept.

**Mélitée des scabieuses/
Mélitée de la Lancéole**
Melitaea parthenoides

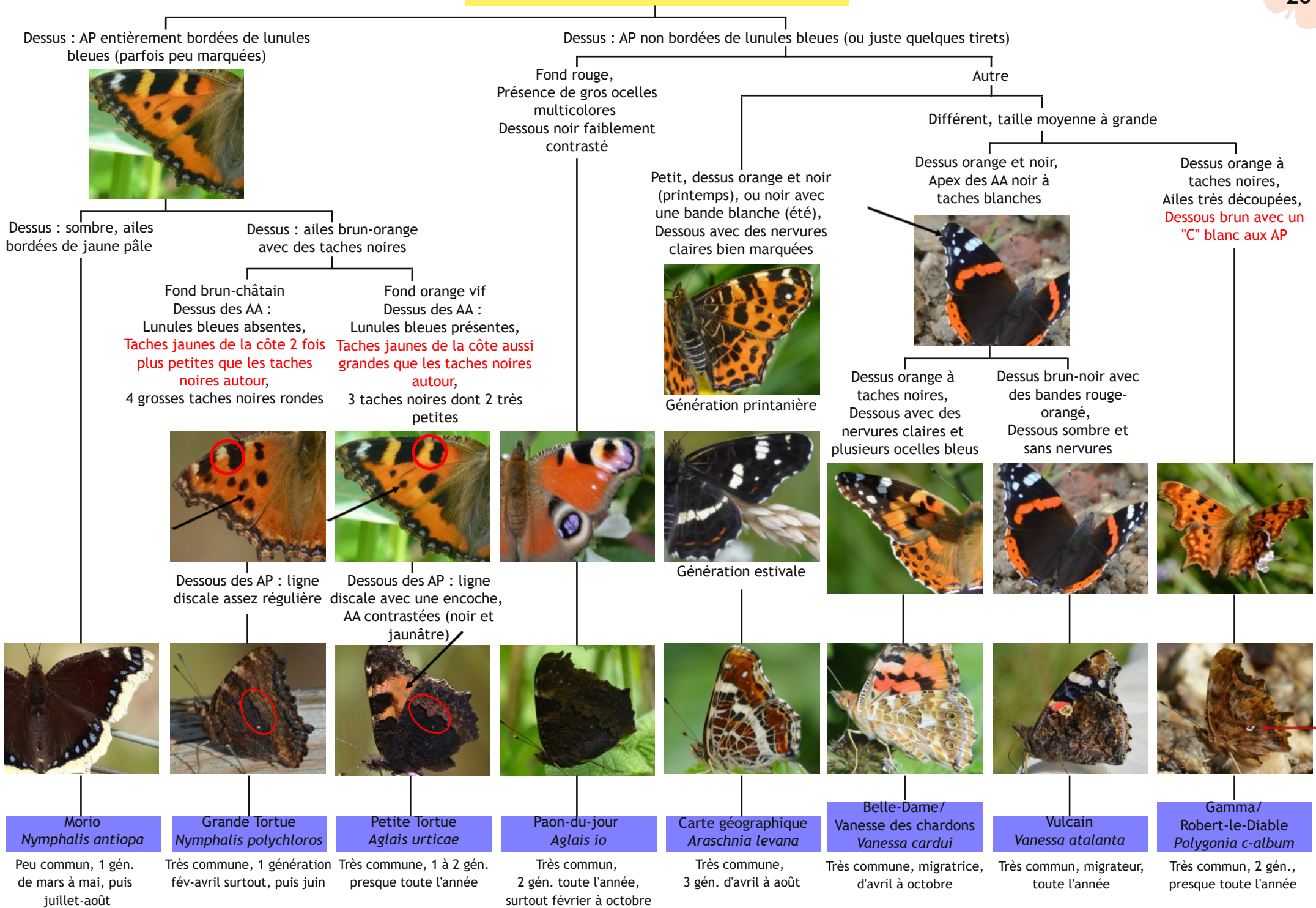
Très commune,
2 gén. de mai à sept.

Mélitée du Mélampyre
Melitaea athalia

Très commune,
1 à 2 gén. de juin à sept.

Pour ces 3 espèces, l'examen des genitalia des mâles est recommandé pour confirmer l'identification et peut se faire sur le terrain, sans prélèvement

Sous-famille des Nymphalinae (Vanesses)



Espèces non encore connues du Limousin mais potentiellement observables



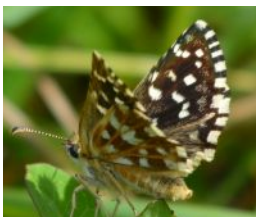
Mélitée de Fruhstorfer
Melitaea celadussa

Famille des Nymphalidae, sous-famille des *Nymphalinae*

Espèce connue des départements limitrophes situés du Lot à l'Auvergne.

Sa très grande ressemblance avec la Mélitée du Mélampyre (*Melitaea athalia*, voir p.19) oblige à regarder les genitalia (mâles uniquement). Attention, il existe de nombreux individus dit "intermédiaires" n'ayant ni franchement les caractères typiques d'*athalia*, ni ceux de *celadussa*, ce qui complique l'identification.

Vole en 1 à 2 générations de juin à septembre.



Tacheté austral
Pyrgus malvoides

Famille des Hesperidae, sous-famille des *Pyrgiinae*

Espèce très proche d'autres *Pyrgus* (voir p.2), notamment *Pyrgus malvae*, obligatoirement déterminable par prélèvement et observation des genitalia.

Présente sur la partie sud de l'Aquitaine, connue de Dordogne et ayant tendance à étendre son aire de distribution vers le nord.

Vole en 2 générations du printemps à l'automne.



Azuré des Coronilles
Plebejus argyrognomon

Famille des Lycaenidae, sous-famille des *Polyommatinae*

Espèce très proche des 2 autres *Plebejus* (*argus* et *idas*, voir p.10), déterminable par prélèvement et observation des genitalia.

Connue en Dordogne où elle fréquente des habitats de prairies fleuries et sèches en contexte calcaire.

Vole en 2 générations de mai à septembre.



Petit Sylvandre
Hipparchia alcyone

Famille des Nymphalidae, sous-famille des *Satyrinae*

Espèce très proche des 2 autres *Hipparchia* (*genava* et *fagi*, voir p.15). Pour les différencier, il faut regarder et compter (chez le mâle uniquement) le nombre de bâtonnets des organes de Jullien (**17 à 25** chez le Petit Sylvandre).

La situation du Petit Sylvandre est mal connue en raison de la difficulté de détermination. L'espèce serait a priori présente sur des départements limitrophes (Lot, Cantal et Puy-de-Dôme). Elle fréquente des habitats similaires aux 2 autres *Hipparchia*.



Azuré de Chapman /
Azuré de l'Esparcette
Polyommatus thersites

Azuré d'Escher /
Azuré de l'Adragant
Polyommatus escheri

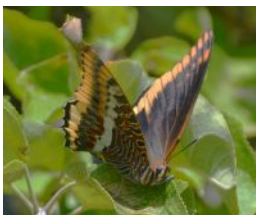
Famille des Lycaenidae, sous-famille des *Polyommatinae*

Espèces très proches d'autres Azurés bleus. Chez les 2, on note l'absence de point cellulaire.

L'Azuré de l'Esparcette ressemble beaucoup à l'Azuré commun (*Polyommatus icarus*). Il est connu de plusieurs départements limitrophes, sur des stations isolées avec présence de Sainfoin, plante-hôte de l'espèce.

L'Azuré de l'Adragant est connu de quelques stations en Poitou, en Dordogne et sur le Lot. Chez le mâle, le bord antérieur et les nervures des AA ont un aspect bleu-blanc brillant particulièrement soutenu, et la frange est striée de traits noirs uniquement sur les AP. Les sites de présence abritent obligatoirement des Astragales, plantes-hôtes de l'espèce.

Espèces non encore connues du Limousin mais potentiellement observables



Pacha à 2 queues
Charaxes jasius

Famille des Nymphalidae, sous-famille des *Charaxinae*

Espèce de grande taille, reconnaissable et très typique, capable de grands déplacements (surtout la génération estivale d'août-septembre), se reproduisant sur les Arbousiers.

Présente surtout sur le littoral aquitain, mais déjà observée dans l'intérieur des terres jusqu'en Dordogne.

Comment procéder à l'examen des genitalia sur le terrain ?

La méthodologie

A faire **sur les mâles uniquement** (abdomen plus fin que celui des femelles)

- capturer l'espèce avec un filet. Attention, pas de capture d'espèces au statut protégé
- préparer le matériel pour l'étape finale (loupe et appareil photo)
- prendre délicatement dans le filet le papillon par l'abdomen et les ailes (ailes repliées)
- retourner le papillon tête vers le bas et le caler entre le pouce et l'index
- exercer une légère pression sur l'abdomen de manière à faire ressortir les appareils génitaux
- avec l'autre main, regarder à la loupe, prendre une photo
- relâcher le papillon (souvent, il reste encore un petit moment sans bouger sur la main pour récupérer de la manipulation)
- se référer à un guide précis pour la détermination



Les groupes concernés

Les *Pyrgus* : voir p.2

Les *Hipparchia* : voir p.15

Les Mélitées : voir p.19

Un doute, une question, un problème d'identification, n'hésitez pas à contacter la SEL à l'adresse mail suivante :

f.dissard.sel@gmail.com