

SYNTHÈSE ORNITHOLOGIQUE ÎLE D'YEU



Volume 19
Année 2025

Rédaction :
*Marie-Paule HINDERMEYER &
Xavier HINDERMEYER*
Collaboration :
Valérie AURIAUX & Jean-Marc GUILPAIN

Photo de couverture : Goéland des Açores © Marie-Paule HINDERMEYER

Référence bibliographique du document :

HINDERMEYER M.-P. & HINDERMEYER X., 2026 - Synthèse ornithologique - Ile d'Yeu.
Vol. 19, Année 2025, 58 p.

SYNTHÈSE DES OBSERVATIONS ORNITHOLOGIQUES FAITES SUR L'ÎLE D'YEU AU COURS DE L'ANNÉE 2025

AVRIL 2026

RÉDACTION

Marie-Paule & Xavier HINDERMEYER (xavier.hindermeyer@gmail.com)

COLLABORATION

Valérie AURIAUX & Jean-Marc GUILPAIN

LISTE DES OBSERVATEURS

Marie-Françoise AMIGUES (M.-F.A.), Iris ANDRIEUX-AURIAUX (I.A.-A), Odile AURIAUX (O.A.), Valérie AURIAUX (V.A.), Luc BARDIN (L.Bar.), Sébastien BATARD (S.Ba.), Gérard BESSEAU (G.Be.), Hervé BESSONNET (H.B.), Gilles BIVER (G.Bi.), Jean-François BOUSQUET (J.-F.B.), Élio BRULHART (E.Br.), Rémi BUCHOUL (R.Bu.), Noé BURNAT (N.Bu.), Clément CASTEL (C.Ca.), Luc CHAILLOT (L.Ch.), Alain CHARDON (Al.Ch.), Béatrice CHASLE (B.C.), Olivier CHEVILLON (O.C.), Christophe COÏC (C.C.), Nicolas COMBEAUD (N.Co.), Matthieu COSSON (M.Cos.), Stéphanie COURDESSES (St.Co.), Jean-François DARRAS (J.-F.D.), Jacques DEFLANDRE (Ja.De.), Sandrine DESMAREST (S.D.), Marie DOUARRE (M.Do.), Steeve DOUX (S.Do.), Catherine DUBOT (Ca.Du.), François DULIÈGE (F.Du.), Marie-Christine DULIÈGE (M.-C.D.), Martine DUYS (M.D.), David FABRO-JOAO (D.F.-J.), Matthieu FAVEYRIAL (M.F.), Michaël FONTAINE (M.Fo.), Maxent FOULON (Ma.Fo.), Maxim FOURRIER (M.Fo.), Matthieu GASTINOIS (M.G.), Abella GAUBERT (Ab.Ga.), Théo GAUCERAND (T.Ga.), Stéphane GAUTREAU (S.Ga.), Sylvain GAYOT (Se.Ga.), Tobie GETTI (T.G.), Emmanuel GFELLER (E.Gf.), Rémi GIROD (R.Gi.), Arnaud GONZALEZ (A.Go.), Laurence GOURDEL (L.Go.), Alain-Gilbert GUÉGUEN (A.-G.G.), Quentin GUIBERT (Q.G.), Chantal GUICHAOUA (C.Gu.), Jean-Marc GUILPAIN (J.-M.G.), Alix HINDERMEYER (A.H.), Marie-Paule HINDERMEYER (M.-P.H.), Xavier HINDERMEYER (X.H.), Bertrand ISAAC (B.I.), Pauline JAUFFRIT (P.J.), Bastien JEANNIN (B.J.), Sylvie KOLP (S.K.), Hélène de LABROUSSE (H.D.L.), Capucine LATRAUBE (C.Lat.), Franck LATRAUBE (F.L.), Jean-Louis LE BAIL (J.-L.L.B.), Michel LE BAIL (M.L.B.), Guy LEGAY (G.L.), Pascal LE GUEN (P.L.G.), Antoine LESAINE (A. Les.), Jérôme de LINARES (J.D.L.), Antoine LOUETTE (A.Lo.), Axel LUIS RIBEIRO (A.L.R.), Éliane MANIÈRE (El.Ma.), Olivier MARIOTTE (O.M.), Ewen MARTIN (E.Ma.), Adrien MARTINEAU (A.Ma.), Jérôme MAY (Je.Ma.), Justin MÉCHIN (J.M.), Franck MÉTAIS (F.Me.), Nicolas MOKUENKO (Ni.Mo.), Adrien MONTEIRO (Ad.Mo.), Alain MOUSNIER (A.M.), Nathan MOUTARDIER (N.Mo.), Marc MULLER-BOYER (M.M.-B.), Thomas PARÉ (T.Pa.), Quentin PARET (Q.P.), Jean-François PATIN (J.-F.P.), Olivier PENARD (O.Pe.), Dominique PETITDEMANGE (D.Pe.), Maxime PIRIO (M.P.), Frédéric PORTIER (F.P.), Inès PUECH (I.P.), François QUÉNOT (F.Q.), Patrick RABOIN (P.Ra.), Marion RABOURDIN (M.Ra.), Stéphane RAPIN (S.Ra.), Loïc RENAUD (L.Re.), Marius RICOU (M.Ri.), Jean-Noël RIEFFEL (J.-N.R.), Alain ROCHETTE (A.Ro.), Valentin ROPITAL (V.R.), Sylvain ROUILLÉ (S.Ro.), Sylvie RUFFIN (S.R.), Willyam RUFFRAY (W.Ru.), Gérard SAGE (G.S.), Marie-Laure SCHOLLER (M.-L.S.), Sébastien SEMELIN (S.Se.), Chloé SIMON (Ch.Si.), Didier SIMON (D.S.), Louis SOURNIA (L.So.), Frantz STORCK (F.St.), Julien SUDRAUD (J.S.), Éric TARAUD (E.T.), Paul TARAUD

(P.Ta.), Marc TESSIER (M.Te.), Vianney THIN (V.T.), Romuald THORAVAL (R.Th.), Alain TROFFIGUÉ (A.T.), Victor TURPAUD-FIZZALA (V.T.-F.) & Antoine VRIGNAUD (A.Vr.).

REMERCIEMENTS

Un grand merci, tout d'abord, à Valérie AURIAUX & Jean-Marc GUILPAIN qui assurent désormais le suivi des oiseaux de l'île au quotidien et qui ont fait une relecture critique de cette synthèse et le choix des photographies qui l'illustrent.

Merci, ensuite, à Bertrand ISAAC et au petit groupe d'ornithologues qui viennent passer tous les ans quelques jours sur l'île à l'automne (la semaine 41 !), en particulier cette année Luc CHAILLOT, Olivier CHEVILLON, Martine DUYS, Matthieu FAVEYRIAL, Théo GAUCERAND, Laurence GOURDEL, Maxime PIRIO, Frédéric PORTIER, Marius RICOU et Alain TROFFIGUÉ.

Merci, enfin, à Frédéric PORTIER qui a initié, avec nous, ce suivi et cette synthèse ornithologique il y a déjà plus de vingt ans.

Nous tenons également, comme chaque année, à remercier Claude BUGEON pour les observations inédites et les précieuses informations qu'il nous a communiquées, la famille SAGE, Fernand VOISIN, Loïc DARRAS, Pascal DUPONT et Rémi GIROD qui nous ont autorisés à observer sur leur terrain et avec qui nous avons eu, comme toujours, des échanges très fructueux. Un grand merci aussi à Sandrine DESMAREST, Marie-Françoise AMIGUES, Sylvie KOLP, Alain-Gilbert GUÉGUEN, Rémi GIROD, Alain MOUSNIER et Didier SIMON, observateurs locaux actifs qui relaient aussi des observations réalisées par d'autres personnes.

Enfin, merci aux Islais et aux résidences secondaires qui, de plus en plus, nous font part de leurs observations ou les transmettent directement sur la base.

Toute notre gratitude va ensuite aux observateurs qui se sont succédés sur l'île au cours de l'année 2025 et qui nous ont transmis leurs données cette année, en particulier Luc BARDIN, Sébastien BATARD, Gérard BESSEAU, Hervé BESSONNET, Gilles BIVER, Noé BURNAT, Luc CHAILLOT, Alain CHARDON, Olivier CHEVILLON, Christophe COÏC, Stéphanie COURDESSES, Jean-François DARRAS, Marie DOUARRE, Martine DUYS, Matthieu FAVEYRIAL, Michaël FONTAINE, Maxim FOURRIER, Théo GAUCERAND, Stéphane GAUTREAU, Tobie GETTI, Emmanuel GFELLER, Arnaud GONZALEZ, Laurence GOURDEL, Quentin GUIBERT, Bastien JEANNIN, Capucine & Franck LATRAUBE, Jean-Louis & Michel LE BAIL, Antoine LESAINE, Jérôme de LINARES, Adrien MARTINEAU, Justin MÉCHIN, Franck MÉTAIS, Nicolas MOKUENKO, Nathan MOUTARDIER, Olivier PENARD, Maxime PIRIO, Frédéric PORTIER, François QUÉNOT, Marion RABOURDIN, Stéphane RAPIN, Marius RICOU, Jean-Noël RIEFFEL, Alain ROCHETTE, Sylvain ROUILLÉ, Louis SOURNIA, Frantz STORCK, Julien SUDRAUD, Marc TESSIER, Alain TROFFIGUÉ, Victor TURPAUD-FIZZALA & Antoine VRIGNAUD.

Un très grand merci à ceux qui nous ont permis d'illustrer cette synthèse grâce à leurs photographies mises gracieusement à notre disposition.

Cette synthèse est la dix-neuvième édition. Toutes vos remarques/observations pour l'améliorer dans les années qui viennent restent les bienvenues.

LES FAITS MARQUANTS DE L'ANNEE 2025

Encore une **très belle année ornithologique** pour l'île d'Yeu qui s'affirme, d'année en année, comme une destination ornithologique incontournable (Hindermeyer *et al.*, 2017).

L'année commence bien avec l'observation d'un Goéland des Açores *Larus michahellis atlantis* posé plage de la Tourette, une première française !

Le printemps réserve son lot de surprises avec par exemple un Chevalier arlequin *Tringa erythropus*, une Alouette haussecol *Eremophila alpestris* et une Fauvette passerinette *Curruca iberiae*.

Les bonnes nouvelles de cette saison de reproduction sont la nouvelle nidification réussie d'au moins un couple de Cormoran huppé *Gulosus aristotelis* sur la côte sauvage mais aussi d'un couple de Traquet motteux *Oenanthe oenanthe* (un seul jeune à l'envol), dernier couple reproducteur de la région Pays de la Loire. Enfin, l'Engoulevent d'Europe *Caprimulgus europaeus* semble vouloir se réinstaller sur la côte sauvage de l'île.

L'automne permet l'observation d'un Goéland de la Baltique *Larus fuscus fuscus* (confirmée par sa bague) sur la côte sauvage et de plusieurs espèces peu communes sur l'île : Chevalier à pattes jaunes *Tringa flavipes*, Gobemouche nain *Ficedula parva*, Pouillots brun *Phylloscopus fuscatus* et de Pallas *Phylloscopus proregulus*.

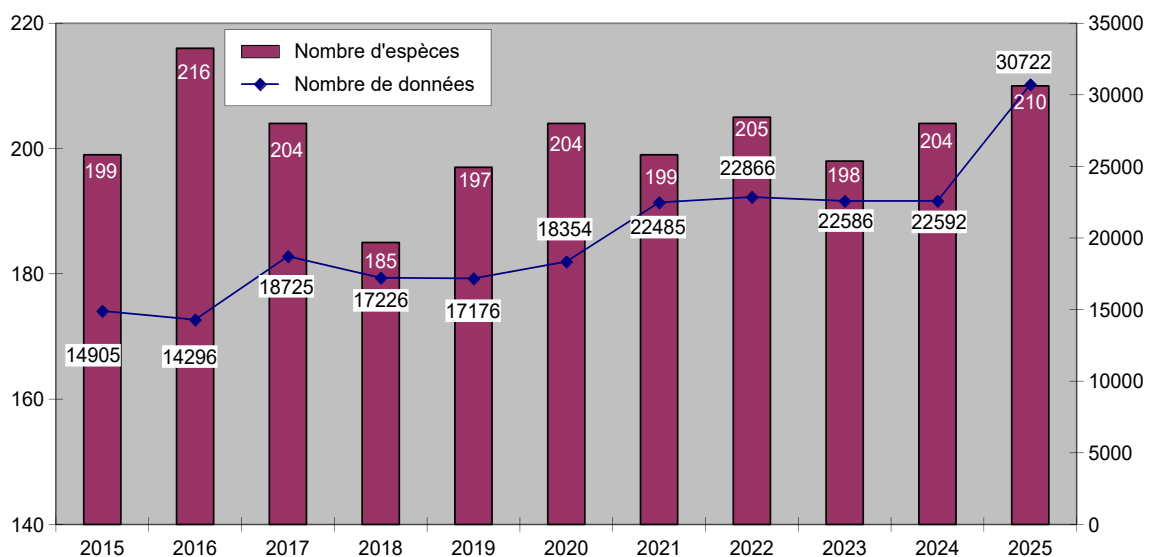
Enfin, à noter de nouveau cette année, une observation d'Océanite de Wilson *Oceanites oceanicus* et de très belles séances de sea-watch notamment pour les grands puffins (Puffin cendré/de Scopoli *Calonectris borealis/diomedea* et Puffin majeur *Ardenna gravis*) et la Mouette de Sabine *Xema sabini* avec des chiffres importants mais aussi un passage exceptionnel de Puffin des Anglais *Puffinus puffinus* au printemps.

Le nombre de données collectées en 2025 (30 722) est en très forte augmentation (+36%) par rapport à 2024. Il s'agit de très loin du chiffre annuel le plus élevé depuis le début du suivi. Le nombre d'espèces observées (210) est en légère augmentation (+2,9%) par rapport à 2024 (Fig. 1). Il s'agit du second chiffre le plus élevé depuis le début du suivi.

L'essentiel de ces données a été saisi sur la base de données en ligne mise à disposition par la LPO Vendée depuis 2009 (www.faune-vendee.org) mais quelques données nous ont encore été transmises directement.

Le nombre total de données figurant dans notre base au 31 décembre 2025 était de 331 732.

Fig. 1 : Nombre annuel d'espèces et de données

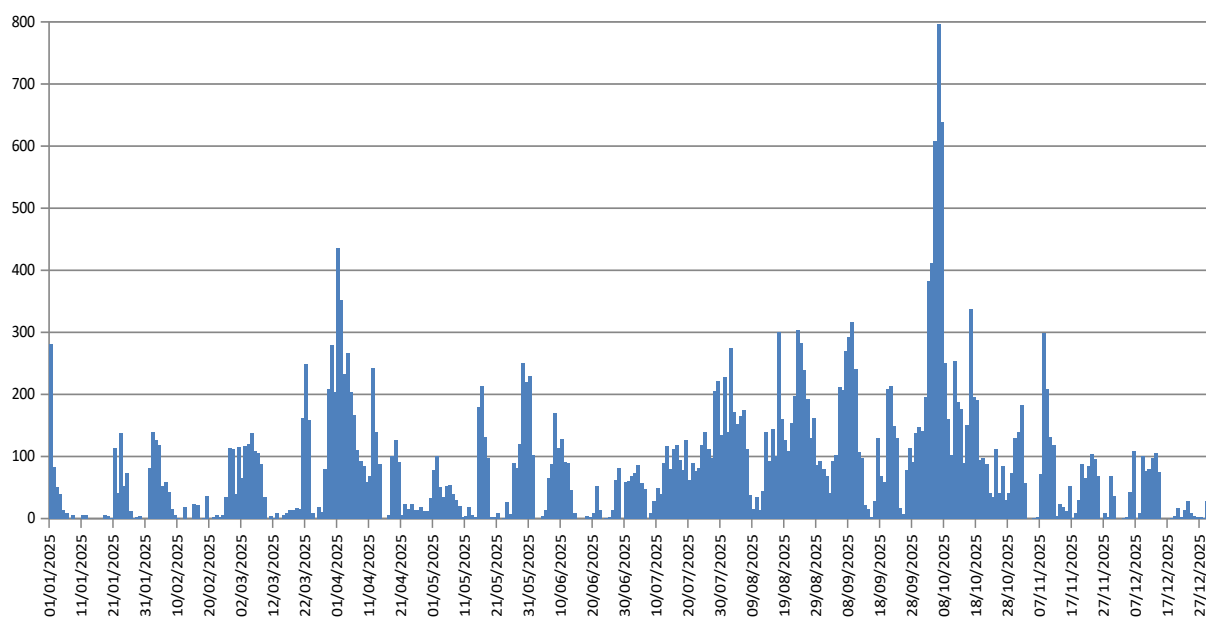


Le nombre d'observateurs est de nouveau en forte augmentation (+25,8%) avec un chiffre record de 117 (en réalité beaucoup plus si nous comptons tous les membres des groupes qui ont fréquenté l'île). L'île d'Yeu continue d'attirer de nouveaux ornithologues et les Islais s'intéressent de plus en plus aux oiseaux.

Le nombre de jours d'observation est en augmentation cette année avec un chiffre de 327 (+6,5%) par rapport à 2024. Cela signifie que pendant près de 90% des jours de l'année une personne a observé sur l'île d'Yeu et a transmis ses données.

Les observations sont toujours assez bien réparties sur l'année. Ainsi, elles sont faites tous les mois de l'année. Le mois d'octobre est, comme souvent, le plus riche en données (6 272) avec plus de 20% des données sur ce seul mois. Il est suivi par août (4 425), puis septembre (3 661), avril (3 035) et juillet (2 903) qui en fournissent également un nombre important. Viennent ensuite les mois de mars (2 353) et mai (2 153). La répartition sur l'année de ces jours d'observation ainsi que le nombre de données collectées associées sont illustrés ci-dessous (Fig. 2).

Fig. 2 - Importance et répartition journalière des données en 2025



Les nouvelles espèces

L'année 2025 est marquée par l'observation de deux nouvelles sous-espèces. La liste islaïse (qui est disponible sur <https://www.faune-vendee.org/>) compte toujours 339 espèces (et quelques espèces échappées de captivité ou d'origine suspecte). Il sera maintenant de plus en plus difficile d'observer de nouvelles espèces sur l'île.

Il s'agit, tout d'abord, d'un Goéland des Açores (*Larus michahellis atlantis*) observé le 03/01 sur la plage de la Tourette. Il s'agit d'une première mention française.

C'est également l'observation certaine (l'oiseau était bague) d'un Goéland de la Baltique *Larus fuscus fuscus* le 10/10 pointe des Chancelles.

Les autres observations marquantes

Parmi les espèces et sous-espèces très rares sur l'île, on note cette année :

- une donnée d'Océanite de Wilson (*Oceanites oceanicus*), en août (3^{ème} mention pour l'île) ;
- une donnée de Chevalier arlequin (*Tringa erythropus*), en mai (3^{ème} mention pour l'île) ;
- une donnée de Chevêche d'Athéna (*Athene noctua*), en juillet (4^{ème} mention pour l'île) ;
- deux données de Gobemouche nain (*Ficedula parva*), en octobre (4 et 5^{ème} mentions pour l'île) ;
- une donnée de Fauvette passerinette (*Curruca iberiae*), en avril (5^{ème} mention pour l'île) ;
- une donnée de Locustelle tachetée (*Locustella naevia*), en août (7^{ème} mention pour l'île) ;
- une donnée de Pouillot brun (*Phylloscopus fuscatus*), en novembre (7^{ème} mention pour l'île) ;
- deux données de Pouillot de Pallas (*Phylloscopus proregulus*), en novembre (7 et 8^{ème} mentions pour l'île) ;
- une donnée de Pouillot siffleur (*Phylloscopus sibilatrix*), en octobre (8^{ème} mention pour l'île) ;
- une donnée de Petit Gravelot (*Charadrius dubius*), en avril (9^{ème} mention pour l'île) ;
- une donnée de Faucon kobez (*Falco vespertinus*), en juin (9^{ème} mention pour l'île) ;
- une donnée de Corbeau freux (*Corvus frugilegus*), en mai (9^{ème} mention pour l'île) ;
- une donnée de Chevalier sylvain (*Tringa glareola*), en avril (10^{ème} mention pour l'île).



| |
|---------------------------|
| LISTE SYSTÉMATIQUE |
|---------------------------|

Dans la liste ci-dessous, chaque nom d'espèce est suivi de deux chiffres entre parenthèses. Le premier chiffre représente, pour l'espèce considérée, le nombre de données islaises enregistrées dans la base de données jusqu'au 31 décembre 2025 (statistique obtenue sur un total de 331 732 données). Le deuxième chiffre représente le nombre de données du 1^{er} janvier au 31 décembre 2025, soit 30 722 au total.

Les espèces **en rouge** suivies d'un astérisque (*) sont soumises à homologation nationale et celles **en bleu** suivies de deux astérisques (**) sont soumises à homologation départementale.

L'ordre systématique utilisé est celui de la dernière version de la Liste des Oiseaux de France (2025).

BERNACHE CRAVANT *Branta bernicla* (274/61)

La sous-espèce type *Branta bernicla bernicla*, de plus en plus régulière sur l'île en petit nombre, est observée cette année de janvier à mars - encore 4 individus le 04/03 plage de la Tourette (M.-P.H.) - puis d'octobre à décembre. Comme l'année dernière, il ne s'agit pas, le plus souvent, d'oiseaux qui passent en vol mais bien d'oiseaux qui stationnent sur les plages de la côte nord de l'île - maximum 7 individus posés ensemble sur les plages de Ker Châlon et de la Tourette du 21 au 25/01 (M.-P.H., V.A. & J.-M.G.). Pour la seconde fois l'hivernage de quelques individus sur les plages de la côte nord est confirmé avec au moins 3 individus (adultes), déjà présents en novembre et décembre 2024, observés de janvier à mars. Après quelques oiseaux de passage - par exemple 3 individus posés devant la pointe des Corbeaux le 26/10 (J.D.L.), on note le retour de quelques oiseaux hivernants en novembre et décembre - par exemple 5 individus du 25 au 31/12 sur la plage de la Tourette (V.A. & J.-M.G., S.D. & J.D.L.).



TADORNE DE BELON *Tadorna tadorna* (1858/133)

L'espèce est observée de janvier à juillet sur l'île où elle se reproduit, puis en novembre et décembre. Les véritables arrivées ont lieu en mars et avril avec par exemple plus de 46 individus le 23/03 (M.-P. & X.H.) et plus de 32 individus les 04 et 12/04 (M.-P. & X.H.) sur l'aérodrome. L'essentiel des couples reproducteurs est classiquement noté entre Port-Joinville et la pointe du But et sur la côte sauvage mais sans décompte précis. Plusieurs indices certains de nidification sur l'île cette année : 1 poussin dans la carrière le 01/06 (Sy.Ga.) et 1 couple avec 7 poussins près du Caillou Blanc le 12/06

(S.D.). Enfin, en dehors de la période de reproduction 1 individu est observé en vol les 29/11 (V.A. & J.-M.G.) et 30/12 (J.D.L.) depuis la pointe du But.

CANARD SOUCHET *Spatula clypeata* (59/6)

Le Canard souchet est observé cette année aux deux passages et en hiver. Lors du passage prénuptial, 38 individus en deux groupes (8 + 30) sont observés en vol depuis la pointe du But le 01/04 (M.-P.H.). Lors du passage postnuptial, quelques groupes sont notés en vol depuis la pointe des Corbeaux - par exemple 9 individus le 08/11 (M.-P. & X.H.). Enfin, en hiver un mâle est observé posé au Marais Salé (M.-P. & X.H.) mais aussi 2 individus en vol depuis la pointe du Châtelet (M.-P. & X.H., B.I.) le 01/01.

CANARD SIFFLEUR *Mareca penelope* (62/1)

L'espèce n'est observée qu'une seule fois cette année en hiver : 7 individus en vol dans un groupe de Canards pilets depuis la pointe des Corbeaux le 14/12 (V.A. & J.-M.G.).

CANARD COLVERT *Anas platyrhynchos* (1175/231)

Comme les années précédentes, l'espèce est désormais observée toute l'année sur l'île où elle se reproduit. Il est difficile de connaître exactement le nombre de couples nicheurs mais on peut estimer que plus de 8 couples se sont reproduits cette année, principalement dans les marais de la Guerche, de la Croix et au Marais Salé. L'espèce doit également se reproduire dans d'autres sites (cours d'eau, petites mares, etc.) au centre et sur les côtes de l'île. Les premiers poussins sont notés en avril avec par exemple 2 femelles et 14 poussins dans les marais de la Guerche le 18/04 (M.-P. & X.H.). Pas de passage noté à l'automne.

CANARD PILET *Anas acuta* (60/6)

Le Canard pilet est observé cette année lors du passage postnuptial et en hiver. À l'automne, plusieurs petits groupes sont notés avec par exemple 9 individus le 16/10 depuis la dune de la Grande Conche (V.A. & J.-M.G.). En hiver, ce sont des groupes plus importants qui sont observés avec par exemple 122 individus en vol au dessus de la mer, non loin de la plage de la Grande Conche le 25/12 (V.A. & J.-M.G.).

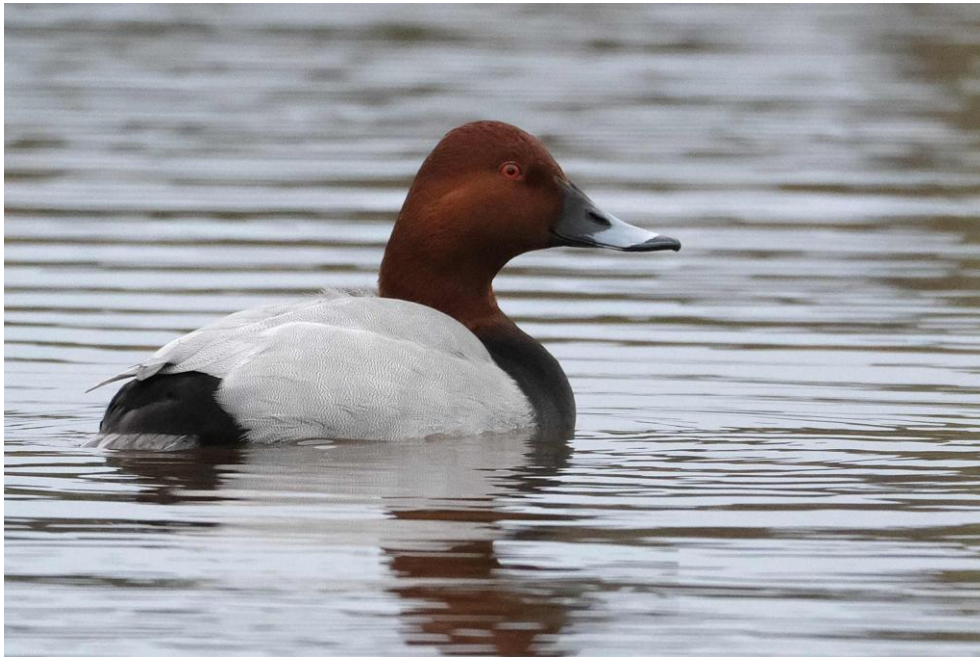
SARCELLE D'HIVER *Anas crecca* (74/3)

L'espèce est observée cette année uniquement lors du passage postnuptial et en hiver : 1 individu posé devant la pointe des Corbeaux le 07/09 (M.-P. & X.H.), 1 femelle posée dans les marais de la Guerche le 14/12 (V.A. & J.-M.G.) puis 2 mâles et 1 femelle au Marais Salé le 28/12 (V.A. & J.-M.G.).



FULIGULE MILOUIN *Aythya ferina* (13/6)

Les deux mâles présents au Marais Salé fin décembre 2024 sont observés jusqu'au 04/01 (M.-P. & X.H.) puis un seul du 05 au 08/01 (V.A. & J.-M.G.). Le Fuligule milouin reste rare sur l'île.

**EIDER A DUVET *Somateria mollissima* (17/1)**

Une nouvelle observation d'Eider à duvet dans les eaux de l'île : 1 jeune oiseau est noté en vol le 04/07 depuis la pointe du But (M.-P.H.). L'augmentation du nombre d'observations est probablement à mettre en lien avec l'explosion du nombre de couples nicheurs sur l'île Dumet en Loire-Atlantique. Elle devrait donc se poursuivre dans les années qui viennent.

MACREUSE NOIRE *Melanitta nigra* (551/19)

L'espèce est assez commune dans les eaux de l'île. Elle y est observée cette année en très petit nombre de février à avril, puis de juillet à octobre et en décembre. La majorité des observations est faite depuis les deux pointes de l'île. Il s'agit le plus souvent d'oiseaux en vol - par exemple 5 individus devant la pointe du But le 11/09 (M.-P. & X.H.) - mais aussi de quelques oiseaux posés - 1 mâle devant la plage des Vieilles les 04/03 (M.-P.H. & J.S.) et 05/03 (O.M.). Pas d'hivernage important d'oiseaux noté entre la pointe des Corbeaux et le continent.



HARLE HUPPÉ *Mergus serrator* (197/3)

Le Harle huppé n'est observé qu'à trois reprises cette année : 1 mâle en vol depuis la plage du Marais Salé le 26/02 (M.-P.H.) puis 3 mâles en vol depuis la pointe des Corbeaux les 30/03 (M.-P. & X.H.) et 31/03 (M.-P.H.). L'espèce est devenue plus rare dans les eaux de l'île.

PERDRIX GRISE *Perdix perdix* (16/1)

La Perdrix grise est rare sur l'île et l'origine des oiseaux qui y sont notés est inconnue (lâchers d'oiseaux d'élevage ou origine naturelle ?). Une nouvelle observation cette année avec 1 individu sur la dune de la Grande Conche le 13/08 (J.D.L.).

FAISAN VÉNÉRÉ *Syrnaticus reevesii* (7/1)

Après plusieurs années blanches, une nouvelle observation de cette espèce est faite sur l'île : 1 mâle sur la côte sauvage entre la Croix et les Tchinettes le 23/11 (M.-P.H.). Il s'agit probablement d'oiseaux introduits pour la chasse.

Il s'agit seulement de la 8^{ème} mention de l'espèce sur l'île après celle d'un mâle le 22/10/2005 dans les marais de la Croix (F. Portier & X. Hindermeyer), d'un individu le 14/03/2013 près du phare des Corbeaux (V. Auriaux), de deux individus le 27/08/2014 dans les marais de la Croix (M.-P., A. et X. Hindermeyer), d'un autre individu le 03/12/2014 près de la plage du Marais Salé (G. Henry fide S. Desmarest), d'une femelle le 30/10/2017 dans la dépression de la dune de la Grande Conche (L. Chaillot), d'un mâle à la Croix le 29/10/2018 (M.-P., A. et X. Hindermeyer) et d'un mâle près du Grand Phare le 22/12/2021 (M.-P. Hindermeyer).

FAISAN DE COLCHIDE *Phasianus colchicus* (2115/237)

L'espèce est bien présente sur l'île où elle est observée toute l'année. De nombreuses preuves de nidification sont rapportées cette année notamment 1 femelle avec 8 poussins le 17/05 près des Tchinettes (M.-P. & X.H., J.-M.G.), 1 femelle avec 4 poussins le 28/05 dans les prairies des Perdrettes (M.-P.H.), 1 femelle et 6 poussins le 01/06 dans les marais de la Croix (M.-P. & X.H.) puis 1 femelle et 7 poussins (dont un sera tué par un chien) le 06/06 près de la mare des Broches (J.D.L.), 1 femelle et 6 poussins le 19/07 près de la station d'épuration (J.D.L.). Comme pour la Perdrix rouge, des lâchers réguliers d'oiseaux d'élevage sont effectués pour la chasse. Ces lâchers importants posent toutefois question maintenant que l'on connaît l'impact désastreux que l'espèce a sur les squamates (lézards et serpents) (Graitson & Taymans, 2022).

CAILLE DES BLÉS *Coturnix coturnix* (16/2)

Après deux années blanches, retour de l'espèce, toujours en fin de printemps : 1 individu sur la côte sauvage entre la Croix et les Tchinettes le 29/05 (R.Th.) et 1 individu levé pointe de la Tranche le 10/06 (M.-P.H.). La Caille des blés reste un migrateur rare sur l'île.

PERDRIX ROUGE *Alectoris rufa* (631/22)

L'espèce est observée en petit nombre presque toute l'année. Elle semble se maintenir sur l'île grâce aux lâchers d'oiseaux d'élevage. Deux indices de reproduction certaine cette année : 1 adulte et 3 poussins près du phare des Corbeaux le 25/05 (S.D.) et 2 adultes et 1 poussin près de la mare des Broches le 11/07 (J.M.).

ENGOULEVENT D'EUROPE *Caprimulgus europaeus* (50/9)

Après une année 2024 très calme avec une seule observation, l'Engoulevent d'Europe est de nouveau observé sur l'île cette année : 1 individu chanteur est découvert le 10/06 en haut du vallon des Sabias (M.-P.H.) puis régulièrement 1 à 2 individus minimum sont notés au même endroit jusqu'au 12/07 (M.-P. & X.H.). Il n'est donc pas impossible que l'espèce se soit reproduite sur l'île cette année. Il faudra continuer à suivre l'espèce dans les années qui viennent pour voir si l'Engoulevent d'Europe se réinstalle durablement sur l'île.



MARTINET NOIR *Apus apus* (2181/212)

L'espèce, nicheuse sur l'île, est observée du 01/04 - 1 individu au-dessus de la dune de la Grande Conche (F.P.) - au 06/09 - 1 individu au-dessus de la dune de la Grande Conche (M.-P. & X.H.). Un petit passage est perceptible au printemps avec par exemple plus de 68 individus au passage au-dessus de la dune de la Grande Conche le 30/05 (J.M.). L'espèce doit toujours faire face à la disparition de son principal site de reproduction (le bâtiment municipal près de l'école des pêches) détruit en 2019 mais on compte tout de même quelques indices de reproduction autour de Port-Joinville. La pose de nichoirs sur la façade de l'ancienne usine n'a pas encore permis l'installation de quelques couples. Enfin, on note un petit passage dès fin juin avec par exemple plus de 35

individus en migration active depuis la plage de la Tourette le 29/06 (M.-P. & X.H.). Les observations deviennent plus rares à partir de début août.

COUCOU GRIS *Cuculus canorus* (1269/82)

L'espèce, nicheuse sur l'île, est observée à partir de fin mars - premier individu le 30/03 posé près de l'aérodrome (M.-P. & X.H.) - jusqu'en juin - 1 individu à Ker Borny le 18/06 (V.A. & J.-M.G.). Le maximum de contacts auditifs et visuels a lieu à partir du 10 avril et en mai. A noter plusieurs observations d'individus de 1^{ère} année nés sur l'île ou seulement de passage - par exemple 1 individu dans la dépression de la dune de la Grande Conche le 17/08 (Q.G.) et 1 individu dans les marais de la Croix le 23/08 (L.So.).

PIGEON COLOMBIN *Columba oenas* (320/28)

L'espèce est observée cette année aux deux passages. Au printemps, 1 individu est observé posé dans le vallon du Jars le 04/04 (M.-P. & X.H.) et 1 individu est noté en vol au-dessus de la carrière le 10/04 (J.M.). À l'automne, après un oiseau très précoce le 03/08 dans les marais de la Guerche (J.D.L.), le passage ne débute vraiment que le 01/10 avec 1 individu en migration active au-dessus de la dune de la Grande Conche (M.-P.H.) et s'achève le 31/10 avec 1 individu en vol au-dessus des marais de la Guerche (M.-P. & X.H.). Ces observations concernent à chaque fois moins de 15 oiseaux excepté 19 individus au passage au-dessus du phare des Corbeaux (M.F.) et 17 individus (peut-être le même groupe) au-dessus de la dune de la Grande Conche (L.Go. & O.C.) le 08/10. Pas d'observation en hiver.

PIGEON RAMIER *Columba palumbus* (4300/506)

L'espèce est commune et nicheuse sur l'île où elle est observée toute l'année. Le nombre d'oiseaux nicheurs semble en nette augmentation. Pas de passage marqué à l'automne. En hiver les marais de la Guerche accueillent un nombre important d'oiseaux depuis qu'ils n'y sont plus chassés - par exemple plus de 200 individus le 03/01 (M.-P. & X.H.) et 150 individus le 23/12 (S.Ga.).

TOURTERELLE DES BOIS *Streptopelia turtur* (982/41)

L'espèce, nicheuse de plus en plus rare sur l'île, est observée d'avril - 1 individu près de la mare des Broches le 14/04 (M.-P.H.) - à octobre - 1 individu de 1^{ère} année tardif à Cadouère le 05/10 (M.-P. & X.H., M.P., M.D., L.Ch. & B.I.). Pas d'indice certain de nidification cette année même si l'espèce s'est très probablement reproduite près de la pointe du But. Le passage pré-nuptial, très peu marqué, a lieu en mai avec par exemple plus de 9 individus en migration active au-dessus de la dépression de la dune de la Grande Conche (J.M.) et plus de 19 individus posés sur la dune de la Grande Conche le 18/05

(V.A. & J.-M.G.). Le passage postnuptial est quasi-inexistant avec seulement quelques oiseaux isolés en août et septembre.



TOURTERELLE TURQUE *Streptopelia decaocto* (2634/185)

L'espèce est commune et nicheuse sur l'île. Elle y est observée toute l'année. Pas de passage net ni au printemps, ni à l'automne. Le maximum d'oiseaux ensemble est noté le 27/09 à Ker Gigou avec 38 individus (X.H.).

RÂLE D'EAU *Rallus aquaticus* (918/106)

Le nombre de données de Râle d'eau reste important cette année. L'espèce est présente toute l'année sur l'île où elle se reproduit de manière certaine au moins dans les marais de la Croix (peut-être également dans les marais de l'Ilia et de la Gorelle). En dehors de ce site, et comme l'année dernière, de nombreuses observations sont faites, le plus souvent à l'automne et en hiver, dans les marais de la Guerche - au moins 4 individus les 16/02 et 15/11 (V.A. & J.-M.G.) et au moins 5 individus le 19/12 (V.A. & J.-M.G.) - annonçant peut-être une reproduction future. Enfin, des oiseaux de passage sont notés dans des milieux beaucoup moins humides comme les prairies des Perdrettes ou l'impasse de la Borgne à Port-Joinville - 1 individu le 06/10 (L.Ch.).

GALLINULE POULE-D'EAU *Gallinula chloropus* (2440/302)

L'espèce est présente toute l'année sur l'île où elle se reproduit notamment dans les marais de la Croix, de l'Ilia, de la Guerche, au Marais Salé et dans la carrière. Le maximum d'oiseaux (faible) est noté en automne au Marais Salé avec seulement 15 individus le 03/10 (F.P.).



FOULQUE MACROULE *Fulica atra* (36/3)

L'espèce est de nouveau contactée sur l'île cette année : 1 individu est découvert le 03/04 posé dans la mare des Broches (M.-P.H., V.A. & J.-M.G.). Elle y sera revue jusqu'au 05/04 (X.H. & J.D.L.). L'espèce reste peu commune sur l'île.

GRÈBE CASTAGNEUX *Tachybaptus ruficollis* (279/26)

Le Grèbe castagneux est présent dans les marais de l'île où il se reproduit. Aucune preuve de nidification certaine cette année même si l'espèce s'est très probablement reproduite, comme les années précédentes, dans les marais de la Croix - au moins 2 chanteurs le 06/04 (X.H. & J.-M.G.) - et de l'Ilia. Depuis l'année dernière, l'espèce est également présente en hiver - par exemple plus de 3 individus sont dénombrés sur l'île le 04/01 lors du comptage Wetlands International (M.-P. & X.H.). Comme l'année dernière, le Grèbe castagneux est observé à plusieurs reprises dans les marais de la Guerche en automne et en hiver (sans doute à mettre en relation avec les travaux de restauration effectués dans ces marais).

GRÈBE JOUGRIS *Podiceps grisegena* (66/9)**

Les deux Grèbes jougris notés en fin d'année sont toujours présents en janvier. Ainsi, 2 individus sont dénombrés sur la côte nord de l'île le 04/01 lors du comptage Wetlands International (M.-P. & X.H.). Les dernières observations ont lieu le 23/01 avec 1 individu plage de Ker Châlon et 1 individu plage des Iliaux (M.-P.H.). L'espèce semble de plus en plus régulière dans les eaux de l'île en hiver. Ces données ont été homologuées par le comité d'homologation vendéen (CH85).

**GRÈBE HUPPÉ *Podiceps cristatus* (1540/36)**

L'espèce, qui hiverne dans les eaux de l'île, y est observée cette année de janvier à mars - dernier oiseau le 29/03 plage du Marais Salé (M.-P. & X.H.) - puis à partir de novembre - 1 individu le 22/11 plage des Sapins (M.-P. & X.H.). La totalité des observations est faite sur la côte nord. Le maximum, très faible cette année, est noté le 04/01, lors du comptage Wetlands International, avec seulement 3 individus dénombrés le long de la côte nord (M.-P. & X.H.).

ŒDICNÈME CRIARD *Burhinus oedicnemus* (18/7)

Plusieurs observations cette année de cette espèce qui reste assez rare sur l'île mais semble tout de même plus régulière : 1 individu près du phare des Corbeaux le 20/03 (V.A. & J.-M.G., Ma.Fo.), 1 individu près du Caillou Blanc (M.-P.H.), 1 individu sur la dune de la Grande Conche (M.-P.H. & J.-M.G.) et 2 individus dans les prairies des Perdrettes (M.-P.H.) le 01/04 puis 1 individu (peut-être le même) pointe de la Gournaise le 20/10 et près des Petits Fradets le 23/10 (J.-N.R.).

HUÎTRIER PIE *Haematopus ostralegus* (800/263)

L'espèce est notée presque toute l'année autour de l'île (elle est moins présente en hiver tout de même). Au moins 3 couples (peut-être 4) se sont reproduits sur l'île cette année, près de l'anse des Fontaines - 2 adultes et 1 poussin le 29/05 (M.-P. & X.H.) - près de la Croix et près du vallon de l'aérodrome - 2 adultes et 1 1^{ère} année le 15/07 (J.M.). Le succès reproducteur a été faible avec moins d'un jeune par couple à l'envol. Pas de passage net, ni au printemps, ni à l'automne. Plusieurs données en hiver - par exemple 1 individu plage de la Tourette le 25/01 et 1 individu pointe du Cantin le 03/02 (M.-P.H.).

ÉCHASSE BLANCHE *Himantopus himantopus* (34/7)

L'espèce est observée classiquement au printemps mais sur une très courte période cette année. Ainsi, 1 premier individu est observé au Marais Salé les 02 et 03/04 (V.A. & J.-M.G., M.-P.H.) puis est retrouvé ensuite dans les marais de la Guerche où il sera noté jusqu'au 05/04 (M.-P. & X.H.). De plus, un groupe de 5 individus (2 mâles et 3 femelles) posés est découvert sur la retenue d'eau de la Bergerie le 04/04 (M.-P. & X.H.) et est retrouvé un peu plus tard posé sur la plage de Ker Châlon (M.-P. & X.H., J.-M.G.).



AVOCETTE ÉLÉGANTE *Recurvirostra avosetta* (10/1)

Une nouvelle observation printanière d'Avocette élégante sur l'île. Deux individus sont observés en vol depuis le cap des Degrés sur la côte sauvage le 31/05 (J.M.). L'espèce reste très rare sur l'île.

PLUVIER ARGENTÉ *Pluvialis squatarola* (484/70)

L'espèce est observée de janvier à mars, en mai puis de septembre à décembre. Il s'agit de 1 à 6 individus seulement, observés uniquement sur les plages de la côte nord - 6 individus posés plage de la Pipe le 21/01 et pointe de Gilberge le 25/01 (M.-P.H.), 5 individus plage de la Tourette le 13/12 (M.-P.H.). Un tout petit passage est noté au printemps avec 1 individu près de la Planche à Puare le 12/05 (S.D.) et 1 individu près de Chiron Moreau le 19/05 (S.D.).

PLUVIER DORÉ *Pluvialis apricaria* (376/21)

L'espèce est observée en janvier puis de septembre à décembre. En janvier, 2 individus posés sont découverts sur l'aérodrome le 01/01 (M.-P. & X.H.) et 1 individu est noté en vol depuis la plage de la Petite Conche le 18/01 (V.A. & J.-M.G.). Le passage postnuptial débute le 23/09 avec 9 individus posés sur l'aérodrome, revus ensuite en vol depuis la pointe de la Gournaise (M.-P.H.), et 11 individus posés sur la dune de la Grande Conche (M.-P.H.) et se poursuit en octobre et novembre - par exemple 4 individus près de la pointe des Chancrelles le 30/10 (M.-P.H.) et 7 individus en vol depuis la pointe des Corbeaux le 08/11 (M.-P. & X.H.). Enfin, une nouvelle observation en hiver avec 7 individus près de la carrière le 31/12 (J.D.L.).

GUIGNARD D'EURASIE *Eudromias morinellus* (68/1)**

Le Guignard d'Eurasie est régulier, en petit nombre, à l'automne, principalement sur la côte sauvage de l'île. Il est de nouveau observé cette année lors du passage postnuptial : 1 individu posé près du vallon de l'aérodrome le 08/10 (M.D. & B.I.). Cette donnée a été soumise à homologation départementale. Aucune observation au printemps.

GRAND GRAVELOT *Charadrius hiaticula* (3580/300)

L'espèce est observée de janvier à mai puis de juillet à décembre. Plus de 85 individus sont dénombrés sur l'île le 04/01 lors du comptage Wetlands International (M.-P. & X.H.). Les oiseaux quittent l'île progressivement à partir de fin février. Les derniers oiseaux sont observés en mai - dernier individu le 17/05 en vol au-dessus de la dune de la Grande Conche (M.-P. & X.H.). Le passage postnuptial qui commence dès juillet - 1 individu le 21/07 près de la Galiote (J.M. & J.D.L.) - est net à partir d'août - déjà plus de 100 individus les 26/08 (M.-P.H. & J.D.L.) et 31/08 (X.H.) plage des Bossilles/de la Borgne - et se poursuit en septembre et octobre. Les maxima (modestes cette année) sont classiquement notés à l'automne avec par exemple plus de 100 individus les 12/09 plage des Bossilles/de la Borgne (M.-P. & X.H.). Un oiseau bague "couleur" a été de nouveau observé cette année sur la côte nord. Il s'agit de la femelle hivernante pour la septième année consécutive sur l'île et

baguée à Dazendorf (Schleswig-Holstein) en Allemagne (M. Altemüller, comm. pers.). Elle est notée dès le 01/08 plage des Bossilles/de la Borgne (M.-P.H.) et est ensuite observée jusqu'en décembre.

PETIT GRAVELOT *Charadrius dubius* (8/1)

Une nouvelle donnée de Petit Gravelot sur l'île : 1 individu est observé, posé puis en vol, pointe du Châtelet le 03/04 (V.A. & J.-M.G., M.-P.H.). L'espèce reste très rare sur l'île.

Il s'agit seulement de la 9^{ème} mention certaine de l'espèce sur l'île après celles de 2 individus pointe de Gilberge le 29/08/1989 (D. Vendromme & V. Cornuaille), d'un individu les 09 et 12/04/2007 dans les marais de la Guerche (M.-P. & X. Hindermeyer), d'un individu les 24 et 25/05/2019 sur la plage de la Tourette (X. Hindermeyer & J.-M. Guilpain), d'un individu le 25/04/2022 sur la plage de la Grande Conche (V. Auriaux & J.-M. Guilpain), d'un individu sur l'aérodrome le 31/03/2024 (M.-P. & X. Hindermeyer) et d'un individu en vol au-dessus de la carrière le 09/06/2024 (V. Auriaux & J.-M. Guilpain). Deux autres données d'août 1992 sont incertaines.



VANNEAU HUPPÉ *Vanellus vanellus* (1145/82)

La petite population nicheuse de cette espèce se maintient sur l'île avec des effectifs qui varient peu d'une année sur l'autre. Les premiers oiseaux sont notés dès janvier - 7 individus sur l'aérodrome le 02/01 (M.-P. & X.H.) et en février tous les nicheurs sont arrivés - au moins 22 individus sur l'aérodrome le 15/02 (V.A. & J.-M.G.). Cette année de nouveau environ 10 couples nicheurs sont dénombrés sur l'aérodrome (et autour). Le succès reproducteur doit être faible même si quelques jeunes arrivent à l'envol, par exemple 3 1^{ère} année sur l'aérodrome le 07/06 (M.-P. & X.H.). Les autres observations sont effectuées en automne - par exemple 3 individus posés sur la dune de la Grande Conche le 22/09 (M.-P.H.), 10 individus en vol au-dessus de la dune de la Grande Conche le 17/10 (M.-P.H.) et 23 individus posés sur la plage de la Tourette le 21/11 (M.-P.H.).

GRAVELOT À COLLIER INTERROMPU *Anarhynchus alexandrinus* (152/1)

Le Gravelot à collier interrompu (1 individu) a hiverné tous les ans sur la côte nord de l'île de l'hiver 2006-2007 jusqu'en 2012. Depuis, on ne note plus que quelques observations occasionnelles. L'espèce est observée cette année au printemps - 2 individus posés sur les rochers de la pointe des Corbeaux le 31/05 (M.-P. & X.H., B.I., J.M., C. Lat. & F.L.).

COURLIS CORLIEU *Numenius phaeopus* (2806/286)

L'espèce est observée principalement aux deux passages pré-nuptial et post-nuptial. Au printemps, le premier oiseau est noté à partir du 02/04 plage des Sapins (M.-P.H.) et le passage se poursuit jusqu'au 31/05 avec 1 individu pointe des Corbeaux (M.-P. & X.H.). Le passage post-nuptial débute dès le 28/06 avec 1 individu en vol depuis la carrière et s'achève en octobre - dernier individu en vol le 16/10 depuis la Pierre des Amporelles (M.-P.H.). Le nombre d'individus au passage, posés principalement sur les plages de l'île ou en vol, reste modeste depuis plusieurs années avec aujourd'hui le plus souvent moins de 12 individus ensemble - maxima 18 individus en migration active depuis le phare des Corbeaux le 03/08 (J.M.) et posés pointe des Corbeaux le 10/09 (F.P.) mais aussi plus de 13 individus en vol depuis la plage de la Pipe le 27/04 (A.-G.G.). Pas d'hivernage noté cette année.

COURLIS CENDRÉ *Numenius arquata* (93/1)

Le Courlis cendré, régulier mais peu commun sur l'île, est observé seulement une fois cette année : 1 individu en vol au-dessus de la rue Georges Clemenceau à Port-Joinville le 16/09 (V.A. & J.-M.G.).

BARGE ROUSSE *Limosa lapponica* (229/4)

L'espèce est peu observée cette année aux deux passages. Au printemps, un seul individu est observé en vol depuis la pointe des Corbeaux le 20/04 (M.-P. & X.H.). A l'automne, quelques oiseaux sont notés en août et septembre - maximum 9 individus depuis la pointe des Corbeaux le 10/09 (F.P.).

BÉCASSINE SOURDE *Lymnocyptes minimus* (40/3)

Trois données seulement cette année dans les marais de la côte nord : 1 individu au Marais Salé le 01/01 (M.-P. & X.H.), 1 individu dans les marais de la Croix le 02/04 (V.A. & J.-M.G.) et 1 individu dans les marais de la Guerche le 20/10 (M.Te.). La Bécassine sourde, bien que toujours peu commune, semble plus régulière sur l'île.

BÉCASSE DES BOIS *Scolopax rusticola* (35/2)

Deux données seulement cette année, à l'automne : 1 individu levé au bord de la côte entre l'anse des Fontaines et l'anse des Soux le 19/10 (V.A. & J.-M.G., E.G.) et 1 individu posé au milieu du chemin au sud de Saint-Sauveur le 25/11 (V.A. & J.-M.G.). Ces seules données ne reflètent pas la réelle présence de l'espèce, difficile à voir, sur l'île.

BÉCASSINE DES MARAIS *Gallinago gallinago* (335/44)

L'espèce est de nouveau beaucoup observée cette année de janvier à avril puis d'août à décembre. Les marais de la Guerche, très favorables à l'espèce après les travaux, cumulent à eux seuls, comme l'année dernière, plus de la moitié des données. Le nombre d'oiseaux concernés n'est pas très important - maximum 5 individus ensemble sur l'aérodrome le 19/02 (V.A. & J.-M.G.). La Bécassine des marais fréquente aussi d'autres lieux comme les prairies du centre de l'île, les plages, les mares sur la côte sauvage mais aussi la dune de la Grande Conche.

**PHALAROPE À BEC LARGE *Phalaropus fulicarius* (40/3)**

Le Phalarope à bec large, assez rare mais régulier dans les eaux de l'île, est noté à trois reprises cet automne : 1 individu précoce au passage devant la pointe des Corbeaux le 01/09 (X.H.), 1 individu posé en mer au large de la pointe des Corbeaux le 02/09 (X.H.) et 1 individu depuis la digue de Port-Joinville le 23/10 (J.-N.R.).

CHEVALIER GUIGNETTE *Actitis hypoleucos* (2243/183)

L'espèce est observée sur les côtes de l'île et dans les marais presque toute l'année. Comme les deux années précédentes, pas d'oiseau hivernant sur l'île cette année. Le passage prénuptial a lieu du 29/03 - 1 individu posé au Marais Salé (M.-P. & X.H.) - au 15/05 - 1 individu près du Vieux Château (S.D.). Le passage postnuptial, plus marqué, débute le 06/07 avec 1 individu plage de la Pulante (M.-P. & X.H.) et s'achève le 23/10 avec 1 individu pointe des Corbeaux (J.D.L.). Quelques groupes importants

sont notés cet automne - par exemple 14 individus ensemble arrivent de la mer et se posent sur les rochers de la pointe des Corbeaux le 02/09 (X.H. & J.D.L.).



CHEVALIER CULBLANC *Tringa ochropus* (488/42)

L'espèce est observée cette année aux deux passages. Au printemps, le passage débute le 01/04 avec notamment 2 individus au Marais Salé (F.P.) et se poursuit jusqu'au 30/05 avec 1 individu tardif au-dessus de la rue Georges Clemenceau (A.Vr.). Le passage postnuptial débute dès le 01/07 avec 2 individus posés dans les marais de la Guerche (M.-P.H.) et se poursuit jusqu'au 31/10 avec 1 individu toujours dans les marais de la Guerche (M.-P. & X.H.). Toutes les observations ne concernent qu'un ou deux individus sauf 6 individus en vol depuis le phare des Corbeaux le 21/08 (Q.G. & J.D.L.). Pas d'observation en hiver.

CHEVALIER SYLVAIN *Tringa glareola* (9/1)

Une nouvelle donnée printanière de Chevalier sylvain sur l'île : 1 individu posé dans les marais de la Guerche le 06/04 (X.H.). L'espèce reste très rare sur l'île mais les travaux effectués dans les marais de la Guerche permettront probablement de multiplier le nombre d'observations.

Il s'agit seulement de la 10^{ème} mention de l'espèce sur l'île après celle d'un individu le 03/09/2003 pointe de la Gournaise (M.-P. & X. Hindermeyer), d'un individu le 19/04/2008 sur l'aérodrome (M.-P. & X. Hindermeyer), d'un individu le 19/05/2009 dans les marais de la Guerche (F. Portier), d'un individu le 17/04/2010 à la Bergerie (M.-P., A. & X. Hindermeyer), d'un individu le 18/05/2011 dans les marais de la Guerche (F. Portier), d'un individu les 17 et 18/05/2012 dans les marais de la Guerche (M.-P. & X. Hindermeyer), d'un individu le 18/05/2014 dans les marais de la Guerche (M.-P. & X. Hindermeyer) et d'un individu le 21/04/2024 dans les marais de la Guerche (V. Auriaux & J.-M. Guilpain).

CHEVALIER GAMBETTE *Tringa totanus* (297/40)

L'espèce, régulière sur l'île en petit nombre, est notée cette année aux deux passages. Le passage pré-nuptial, peu marqué, est noté en avril et mai - par exemple 1 individu posé sur la mare des Broches le 02/04 (M.-P.H.) et 1 individu en vol depuis la pointe du Châtelet le 06/04 (J.M.). Le passage postnuptial, plus net, a lieu du 30/06 - 2 individus pointe des Corbeaux (M.-P.H. & B.I.) - au 11/10 avec 1 individu posé plage des Bossilles/de la Borgne (X.H.). Toutes ces observations ne concernent à chaque fois qu'un ou deux individus, excepté 20 individus en vol depuis la pointe du But le 29/05 (M.-P.H. & B.I.).

CHEVALIER À PATTES JAUNES *Tringa flavipes* (24/2)*

Enfin, une seconde mention de Chevalier à pattes jaunes sur l'île après celle d'un oiseau qui avait séjourné du 21 au 26/10/2014 dans les marais de la Guerche (Hindermeyer et Hindermeyer, 2015).

Ainsi, 1 nouvel individu est découvert de nouveau dans les marais de la Guerche le 15/09 (J.-M.G.). Il sera revu le lendemain au même endroit (V.A. & J.-M.G.) mais pas les jours suivants. Ces données sont en cours d'examen par le comité d'homologation national (CHN).



CHEVALIER ARLEQUIN *Tringa erythropus* (2/1)

Enfin une nouvelle observation de Chevalier arlequin sur l'île (la dernière datait de près de 22 ans!) : 1 individu en plumage nuptial posé dans les marais de la Guerche le 01/05 (J.M.).

Il s'agit seulement de la 3^{ème} mention certaine de l'espèce sur l'île après celles d'un individu posé plage des Bossilles/de la Borgne le 27/12/2001 (M.-P. & X. Hindermeyer) et d'un individu en vol au-dessus de la pointe des Corbeaux le 29/08/2003 (F. Portier).

CHEVALIER ABOYEUR *Tringa nebularia* (254/21)

Le Chevalier aboyeur, régulier sur l'île en petit nombre, est observé cette année aux passages pré et postnuptial. Au printemps, l'espèce est notée en avril et mai avec par exemple 1 individu en vol au-dessus de la Bergerie (M.-P. & X.H.), retrouvé ensuite posé dans les marais de la Guerche (V.A. & J.-M.G., M.-P. & X.H.) le 18/04. Après l'observation atypique d'un oiseau en vol le 29/06 au-dessus du phare des Corbeaux (M.-P. & X.H.), le passage postnuptial commence début août - 1 individu en vol au-dessus du phare des Corbeaux le 02/08 (M.-P.H.) - et se poursuit jusque fin octobre - 1 individu le depuis la dune de la Grande Conche le 29/10 (J.D.L.).



TOURNEPIERRE À COLLIER *Arenaria interpres* (6241/529)

L'espèce, commune, est observée presque toute l'année. Seulement plus de 150 individus sont dénombrés sur l'île le 04/01 lors du comptage Wetlands International (M.-P. & X.H.). Pas de véritable passage au printemps. Des oiseaux sont présents jusqu'à la fin juin et le passage postnuptial, peu marqué cette année, a lieu dès juillet - déjà plus de 32 individus plage des Bossilles/de la Borgne le 25/07 (X.H.) - mais est surtout perceptible de septembre à novembre avec par exemple plus de 170 individus les 03/10 (M.P., M.D. & M.-P.H.) et 180 individus le 01/11 (J.D.L.) plage des Bossilles/de la Borgne.

BÉCASSEAU MAUBÈCHE *Calidris canutus* (201/12)

L'espèce est observée cette année aux deux passages. Au printemps, 2 individus en plumage nuptial sont notés posés pointe des Corbeaux le 15/05 (X.H., J.-M.G. & F.P.). Le passage postnuptial commence dès juillet avec 1 individu le 25/07 plage des Bossilles/de la Borgne (X.H.) et se prolonge en août et septembre - par exemple 1 individu plage du Marais Salé le 18/08 (L.So.). Quelques oiseaux sont également notés en vol - par exemple 6 individus le 02/09 (X.H.) et 4 individus le 09/09 (M.-P. & X.H.) au large de la pointe des Corbeaux. Pas de donnée en hiver.

**BÉCASSEAU COCORLI *Calidris ferruginea* (25/2)**

Deux nouvelles observations de Bécasseau cocorli sur l'île à l'automne : 1 individu de 1^{ère} année posé plage de la Tourette le 21/09 (V.A. & J.-M.G., B.I.) et 2 individus posés plage du Marais Salé le 27/09 (X.H. & J.-M.G.). L'espèce est devenue rare sur l'île, la dernière observation datait déjà de 11 ans.



Bécasseau cocorli



Bécasseau variable

BÉCASSEAU SANDERLING *Calidris alba* (3901/335)

L'espèce, qui est en augmentation régulière depuis plusieurs années sur les rivages de l'île, est observée de janvier à mai puis de juillet à décembre. Le nombre d'oiseaux hivernants sur la côte nord de l'île est en augmentation avec plus de 180 individus dénombrés le 04/01 lors du comptage Wetlands International (M.-P. & X.H.). Un petit passage prénuptial est observé en mars avec par exemple 150

individus le 23/03 plage des Bossilles/de la Borgne (M.-P. & X.H.). Les 2 derniers oiseaux sont observés le 29/05 plage des Broches (J.M.). Le passage postnuptial est noté dès juillet - déjà plus de 25 individus le 26/07 plage des Bossilles/de la Borgne (X.H.) - et se poursuit jusqu'en novembre. Les maxima sont comptés en septembre avec plus de 180 individus plage des Bossilles/de la Borgne le 07/09 (M.-P. & X.H.). Aucun individu bague "couleur" n'est observé cette année.

BÉCASSEAU VARIABLE *Calidris alpina* (1071/34)

Le Bécasseau variable est observé cette année en avril puis de juillet à octobre. Au printemps, un seul individu est noté le 11/04 plage des Bossilles/de la Borgne (S.D.). Le passage postnuptial, un peu plus marqué, débute en juillet avec 1 individu plage des Bossilles/de la Borgne (X.H.) et 1 individu pointe des Corbeaux le 26/07 (X.H. & J.M.) et se poursuit jusqu'en octobre - dernier oiseau le 13/10 plage du Marais Salé (V.A. & J.-M.G.). Le maximum, faible cette année, est noté le 23/08 avec 4 individus pointe des Corbeaux (L.So.). Aucune observation hivernale.

BÉCASSEAU VIOLET *Calidris maritima* (1573/107)

L'espèce, bien présente sur l'île, y est notée de janvier à mai puis d'août à décembre. Le nombre exact d'hivernants est difficile à estimer de manière exacte mais plus de 80 individus sont dénombrés le 04/01 lors du comptage Wetlands International (M.-P. & X.H.). Un petit passage pré-nuptial est noté cette année avec plus de 50 individus le 29/03 pointe de la Gournaise (M.-P. & X.H.). Les premiers retours sont observés le 17/08 avec 1 individu posé plage des Bossilles/de la Borgne (M.-P. & X.H.). Le passage postnuptial est quasi inexistant et les hivernants semblent arriver de plus en plus tard sur l'île avec par exemple plus de 30 individus le 12/12 pointe de la Gournaise (M.-P.H.).



STERNE NAINE *Sternula albifrons* (46/3)

La Sterne naine, qui reste peu commune dans les eaux de l'île, est observée cette année uniquement en juillet et lors du passage postnuptial : 3 individus au passage pointe du But le 20/07 (J.M.), 1 individu posé pointe de la Gournaise le 24/07 (J.M.) et 5 individus plage de la Grande Conche le 17/09 (Ni.Mo.).

GUIFETTE NOIRE *Chlidonias niger* (73/4)

La Guifette noire n'est observée cette année qu'en juin - 1 individu au passage devant la pointe des Corbeaux le 12/06 (M.-P.H.) - puis lors du passage postnuptial : 1 individu les 22/08 (M.-P. & X.H.) 31/08 (X.H., V.A. & J.-M.G.) et 02/09 (X.H.) au passage devant la pointe des Corbeaux.

STERNE ARCTIQUE *Sterna paradisaea* (134/15)

L'espèce n'est observée, en petit nombre, que lors du passage postnuptial du 28/08 - 1 individu de 1^{ère} année au passage devant la pointe du But (M.-P.H.) - au 20/10 - 1 individu au passage devant la pointe du But et 1 individu devant la pointe de la Gournaise (J.-N.R.). Le maximum, faible, est noté le 08/10 avec seulement 7 individus (2 adultes et 5 1^{ère} année) au passage devant la pointe des Corbeaux (X.H.). Aucune donnée au printemps.

STERNE PIERREGARIN *Sterna hirundo* (736/51)

L'espèce est observée cette année d'avril à octobre. Au printemps, on note quelques oiseaux en mars et avril - par exemple 3 individus au passage depuis le phare des Corbeaux le 30/03 (M.-P. & X.H.). Après un oiseau noté le 13/06 au passage devant la pointe des Corbeaux (M.-P.H.), le passage postnuptial débute en juillet mais est surtout noté en août et septembre - 30 individus au passage en

1h30 devant la pointe des Corbeaux et 6 individus (2 adultes et 4 1^{ère} année) posés pointe du Cantin (M.-P. & X.H.) le 07/09. Quelques individus sont encore observés en octobre - dernier oiseau le 31/10 devant la pointe des Corbeaux (M.-P. & X.H.).

STERNE CAUGEK *Thalasseus sandvicensis* (5710/597)

L'espèce, commune sur l'île, peut y être observée toute l'année. Le passage pré-nuptial est perceptible en mars et avril avec par exemple plus de 160 individus devant la plage des Ovaies le 23/03 (M.-P. & X.H.) et plus de 130 individus plage des Iliaux le 04/04 (M.-P. & X.H.). Le passage post-nuptial débute en juillet avec déjà plus de 400 individus pointe des Corbeaux le 16/07 (J.M. & J.-M.G.) et se poursuit en août - plus de 280 individus plage de la Pulante le 19/08 (J.D.L.) - et septembre - plus de 280 individus au passage en 1h30 devant la pointe des Corbeaux le 07/09 (M.-P. & X.H.) et plus de 200 individus en 40 minutes devant la pointe des Corbeaux le 09/09 (M.-P. & X.H.). Enfin, l'espèce hiverne, en petit nombre de nouveau cette année, dans les eaux de l'île avec seulement plus de 20 individus dénombrés sur l'île le 04/01 lors du comptage Wetlands International (M.-P. & X.H.). Plusieurs oiseaux bagués "couleur" ont été observés cette année (28 lectures concernant 17 individus différents). Il s'agit d'oiseaux bagués aux Pays-Bas, en Belgique (R. Finj, comm. pers., M. Leopold, comm. pers.), en Allemagne (M. Haupt, comm. pers.), en Pologne (Polring : <http://ring.stornit.gda.pl>) et au Danemark (J. Sterup, comm. pers.).

MOUETTE PYGMÉE *Hydrocoloeus minutus* (268/4)

Très peu d'observations de Mouette pygmée cette année lors du passage post-nuptial et en hiver. Un tout petit passage post-nuptial est noté à partir d'août - 1 individu de 1^{ère} année précoce au passage devant la pointe des Corbeaux le 27/08 (M.-P.H. & J.M.) et jusqu'en octobre - 1 adulte au passage devant la pointe des Chancrelles le 03/10 (V.A. & J.-M.G.). Une seule observation est faite en hiver avec 1 individu de 2^{ème} année noté depuis la plage de la Pulante le 29/01 (V.A. & J.-M.G.).

MOUETTE TRIDACTYLE *Rissa tridactyla* (1374/54)

L'espèce est observée principalement de janvier à mars et de mai à décembre. Plus de 35 individus sont dénombrés autour de l'île le 04/01 lors du comptage Wetlands International (M.-P. & X.H.). À l'automne, les premiers oiseaux sont notés en août - 3 individus de 1^{ère} année au large de la pointe du But le 29/08 (M.-P. & X.H., J.M.) - mais le passage, très peu marqué, est surtout noté en novembre - plus 24 individus le 20/11, plus de 21 individus le 24/11 (M.-P.H.) et plus de 37 individus le 29/11 (V.A. & J.-M.G.) devant la pointe du But. Pas d'oiseaux autour de l'île en hiver.

MOUETTE DE SABINE *Xema sabini* (116/29)

Après l'afflux exceptionnel de l'automne 2024, la Mouette de Sabine, peu commune mais régulière dans les eaux de l'île, est beaucoup observée de nouveau cet automne. Le passage débute le 19/08 avec 2 individus au passage devant la pointe du But (Q.G.). Il est marqué à partir de la fin de ce mois et la première quinzaine de septembre - par exemple 21 individus (20 adultes et 1 1^{ère} année) au passage devant la pointe du But le 31/08 (V.A. & J.-M.G.), 80 individus au passage en 4h40 devant la pointe des Corbeaux le 02/09 (X.H. & J.D.L.), 21 individus au passage en 50 minutes devant la pointe du But le 04/09 (X.H. & O.Pe.) et 17 individus au passage devant la pointe des Corbeaux le 08/09 (M.-P. & X.H.). Le dernier oiseau est noté depuis la pointe du But le 05/10 (M.Ri.).

MOUETTE RIEUSE *Chroicocephalus ridibundus* (4860/558)

L'espèce est observée presque toute l'année sur l'île. Plus de 120 individus y sont dénombrés le 04/01 lors du comptage Wetlands International (M.-P. & X.H.). La majorité des oiseaux quitte l'île en février-mars même si quelques individus sont encore observés jusqu'en mai. Les premiers retours ont lieu dès fin juin avec déjà 14 adultes le 30/06 plage de la Pulante (M.-P.H.). Pas de passage très marqué à l'automne - maximum plus de 80 individus plage des Bossilles/de la Borgne les 10 et 11/09 (M.-P. & X.H.). Avec une régularité de métronome, l'oiseau bagué "couleur" observé depuis sept ans, et bagué poussin à Kiszkowo en Pologne le 10/06/2017, est revu à partir du 12/07 plage de la Pulante (X.H.) et jusqu'au 11/09 plage de la Tourette (X.H.). L'autre oiseau bagué "couleur" déjà observé les deux années précédentes, et bagué poussin à Januszkowice, également en Pologne, le 31/05/2022

(Polring : <http://ring.stornit.gda.pl>) est noté à partir du 06/07 plage de la Pulante (X.H.) et jusqu'au 12/12 plage de la Tourette (M.-P.H.). Retour également cette année de l'oiseau bagué poussin à Hobšovice en Tchéquie le 24/05/2024 (Bird Ringing Centre of Czechia, comm. pers.), observé le 08/11 près de la gare maritime à Port-Joinville (M.-P. & X.H.).



Mouettes mélanocéphale et rieuse, Goéland cendré et Grand Gravelot

MOUETTE MÉLANOCÉPHALE *Ichthyæetus melanocephalus* (1429/116)

La Mouette mélanocéphale est observée presque toute l'année sur l'île mais en petit nombre (souvent moins de 10 individus ensemble). L'espèce hiverne sur l'île en tout petit nombre avec 4 individus dénombrés sur l'île le 04/01 lors du comptage Wetlands International (M.-P. & X.H.). On note ensuite un petit passage pré-nuptial en fin d'hiver avec plus de 75 individus au passage devant la pointe du But le 26/02 (V.A. & J.-M.G.). Comme les années précédentes, un petit mouvement a lieu en juillet avec par exemple plus de 30 individus, dont de nombreux jeunes, le 16/07 depuis le phare des Corbeaux (J.-M.G. & J.M.). Pas de passage marqué à l'automne.

GOÉLAND CENDRÉ *Larus canus* (947/107)

L'espèce, qui hiverne sur l'île, est observée de janvier à mars - 2 individus le 31/03 pointe des Corbeaux (M.-P.H.) - puis d'octobre - 1 individu de 1^{ère} année plage des Bossilles/de la Borgne le 06/10 (M.-P. & X.H., M.P.) - à décembre. Plus de 17 individus sont dénombrés sur l'île le 04/01 lors du comptage Wetlands International (M.-P. & X.H.). Les maxima, modestes, sont notés en février avec 33 individus sur la plage du Marais Salé le 12/02 (V.A. & J.-M.G.) et en novembre avec 27 individus pointe des Corbeaux le 19/11 (M.-P.H.).

GOÉLAND PONTIQUE *Larus cachinnans* (57/11)**

L'espèce, désormais régulière sur l'île, est observée classiquement de janvier à mars, en juin - 1 individu de 3^{ème} année pointe des Corbeaux le 08/06 (M.-P. & X.H.) - et en décembre. Il s'agit le plus souvent d'un ou deux individus à chaque fois - maximum 3 individus plage du Marais Salé et 2 individus plage de la Tourette le 26/01 (J.-M.G.). Enfin, 1 individu bagué "couleur" est observé plage de la Tourette le 20/12 (J.-M.G.). Il avait été bagué en 2023 à Egestorf en Allemagne (R. Klein, comm. pers.). Ces données ont été soumises à homologation départementale.



GOÉLAND ARGENTÉ *Larus argentatus* (4548/499)

L'espèce est commune et nicheuse sur l'île où elle est observée toute l'année. Plus de 260 oiseaux hivernants sont dénombrés sur l'île le 04/01 lors du comptage Wetlands International (M.-P. & X.H.). Au printemps, 275 couples de Goéland argenté ont été dénombrés sur la côte sauvage le 29/05 (M.-P. & X.H.), soit une diminution de 11% en deux ans. À noter de nouveau cette année un troisième cas de reproduction à Port-Joinville (sur le toit de Juratlantique) avec par exemple 2 adultes et 1 1^{ère} année le 28/07 (M.-P.H.) et une première reproduction sur un toit dans l'enceinte du Grand Phare - 1 adulte et 1 poussin le 25/06 (S.D.). Pas de passage net au printemps mais à l'automne on dénombre par exemple plus de 280 individus plage de la Pulante le 20/09 (M.-P. & X.H.). Plusieurs oiseaux bagués "couleur" ont été observés cette année (154 lectures concernant 44 individus différents). Il s'agit d'oiseaux bagués dans le cadre du programme PERISCOPE, sur la réserve naturelle nationale de Lilleau des Niges sur l'île de Ré en Charente-Maritime (J. Gernigon, comm. pers.), à Guernesey (P. Veron, comm. pers.) et sur l'archipel de Chausey dans la Manche (F. Gallien, comm. pers.).

À noter cette année, un probable hybride Goéland argenté x Goéland brun de 3^{ème} année observé le 08/03 près du phare des Corbeaux (J.-M.G.).

GOÉLAND LEUCOPHÉE *Larus michahellis* (359/37)

Le Goéland leucophée est observé en petit nombre presque toute l'année sur l'île. Pas de preuve certaine de reproduction cette année sur la côte sauvage même si 3 individus sont observés dans la carrière le 19/04 (M.-P. & X.H.). Ces observations ne concernent qu'un à trois individus à chaque fois - par exemple 3 individus de 1^{ère} année posés pointe des Corbeaux le 22/08 (M.-P. & X.H.). L'espèce doit souvent passer inaperçue dans les grands groupes de laridés. Quatre oiseaux bagués "couleur" ont été observés cette année : 1 individu adulte le 28/06 près du Vieux Château (M.Ra. & M.-P.H.) et 3 individus de 1^{ère} année les 06 et 23/08 dans le port à Port-Joinville (M.-P. & X.H.), le 13/08 pointe des Corbeaux (M.-P.H.) et le 10/11 plage de la Tourette (X.H.). Le premier avait été bagué à Ílhavo au Portugal (R. Costa, comm. pers.), le second sur les îles Medes en Espagne (R. Ramos Garcia, comm. pers.), le troisième à Port-Saint-Louis-du-Rhône dans les Bouches-du-Rhône et le dernier sur l'archipel du Frioul dans les Bouches-du-Rhône (C. Leray, comm. pers.).

De plus, deux nouveaux Goélans cantabriques (*Larus michahellis lusitanicus*) ont été observés sur l'île : 1 individu de 3^{ème} année dans l'anse des Broches le 26/01 (J.-M.G.) et 1 individu de 2^{ème} année plage de la Tourette le 07/03 (M.-P.H.). Ils avaient été bagués respectivement à San Sebastian et à Campoo de Yuso en Espagne (A. Herrero, comm. pers.).

Enfin, un Goéland des Açores (*Larus michahellis atlantis*) de 2^{ème} année est observé posé sur la plage de la Tourette le 03/01 (M.-P. & X.H.). La détermination de cette sous-espèce a été assurée par S. Reyt et P. Adriaens à qui nous avons transmis les photographies. Il s'agit d'une première mention française.



GOÉLAND MARIN *Larus marinus* (5302/500)

L'espèce est commune et nicheuse sur l'île où elle est observée toute l'année. Plus de 330 oiseaux hivernants sont dénombrés sur l'île le 04/01 lors du comptage Wetlands International (M.-P. & X.H.). Au printemps, 34 couples de Goéland marin ont été dénombrés sur la côte sauvage le 29/05 (M.-P. & X.H.), soit une diminution de plus de 10% en deux ans. Les maxima sont notés à l'automne et en hiver sur le port ou sur le port de plaisance à Port-Joinville avec par exemple plus de 320 individus le 01/01 (M.-P. & X.H.) et plus de 350 individus le 24/11 (M.-P.H.). De nombreux oiseaux bagués "couleur" ont été observés cette année (259 lectures concernant 59 individus différents). Il s'agit d'oiseaux bagués dans le cadre du programme PERISCOPE, sur la réserve naturelle nationale de Lilleau des Niges sur l'île de Ré en Charente-Maritime (J. Gernigon, comm. pers.), sur l'îlot du Ratier en Seine-Maritime, sur l'archipel de Chausey dans la Manche (F. Gallien, comm. pers.), sur l'île Portland dans le Dorset (G. Hayden, comm. pers.) et les îles Scilly (M. Grantham, comm. pers.) en Angleterre.

GOÉLAND BRUN *Larus fuscus* (3106/283)

L'espèce est commune et nicheuse sur l'île où elle est observée toute l'année. Plus de 60 oiseaux hivernants sont dénombrés sur l'île le 04/01 lors du comptage Wetlands International (M.-P. & X.H.). Au printemps, 378 couples de Goéland brun ont été dénombrés sur la côte sauvage le 29/05 (M.-P. & X.H.), soit une diminution d'un peu moins de 11% en deux ans. Un beau passage est noté fin janvier avec plus de 332 individus sur la seule plage de la Tourette et plus de 180 individus pointe de la Gournaise le 26/01 (V.A. & J.-M.G.) et à l'automne avec 260 individus sur la dune de la Grande Conche (S.Ro.), plus de 110 individus pointe de la Gournaise et plus de 50 individus pointe des Corbeaux (M.-P.H.) le 16/10. Plusieurs oiseaux bagués "couleur" ont été observés cette année (135 lectures concernant 97 individus différents). Il s'agit d'oiseaux du programme PERISCOPE mais aussi

d'oiseaux bagués sur la réserve naturelle nationale de Lilleau des Niges sur l'île de Ré en Charente-Maritime (J. Gernigon, comm. pers.), en Angleterre (B. Burke, comm.pers.), au Danemark (K. T. Pedersen, comm. pers.), en Norvège (M. Helberg, comm. pers.), en Belgique (M. Van De Walle, comm. pers.), aux Pays-Bas (R.-J. Buis, comm. pers.), en Espagne (J.S. Cordero) et en Allemagne (S. Martens, comm. pers.).

La sous-espèce *Larus fuscus intermedius* est de nouveau observée cette année, notamment plusieurs oiseaux bagués : 1 individu adulte posé plage du Marais Salé le 03/03 (M.-P.H.) et 1 individu adulte posé plage des Vieilles le 23/11 (M.-P.H.). Ils avaient été bagués en juillet 2012 dans le comté de Vest-Agder en Norvège (<https://www.ringmerking.no>).

Enfin, pour la première fois de manière certaine, un Goéland de la Baltique *Larus fuscus fuscus* est observé et photographié pointe des Chancelles le 10/10 (J.-M.G.). L'oiseau avait été bagué sur l'île de Lislandholmen (Sømna, Nordland) en Norvège en 2019 (<https://www.ringmerking.no>).



LABBE PARASITE *Stercorarius parasiticus* (559/45)

L'espèce est observée en nombre cette année aux deux passages. Au printemps, le passage, très peu marqué, débute en mars - 1 individu lors de la traversée Yeu-Fromentine le 23/03 (M.-P. & X.H.) - mais a lieu principalement en avril - par exemple 1 au passage devant la pointe des Corbeaux le 18/04 (M.-P. & X.H.) - et se termine en mai - 2 individus au passage phare des Corbeaux le 03/05 (N.Bu.). Au contraire, à l'automne le passage (du 21/07 au 09/11) est marqué. Il concerne le plus souvent de 1 à 11 individus par exemple 8 individus le 08/09 et 10 individus le 10/09 au passage devant la pointe des Corbeaux (M.-P. & X.H.), 11 individus le 13/09 (V.A. & J.-M.G.) et 23 individus le 04/10 au passage en 2 heures depuis la pointe du But (M.-P. & X.H., L.Ch., M.P. & B.I.). Une nouvelle observation, plus rare, en hiver avec 1 individu depuis la plage du Marais Salé le 13/12 (M.-P.H.).

LABBE POMARIN *Stercorarius pomarinus* (233/15)

L'espèce, peu abondante mais très régulière, est observée cette année presque uniquement lors du passage postnuptial du 29/08 - 1 individu depuis la pointe des Corbeaux (M.-P. & X.H., J.M.) - au 20/09 - 1 adulte depuis la pointe du But (M.-P. & X.H.). Il ne s'agit à chaque fois que d'un à deux individus, par exemple 2 individus au passage devant la pointe des Corbeaux le 05/09 (M.-P. & X.H., O.Pe.) et 2 individus au passage devant la pointe du But le 13/09 (V.A. & J.-M.G.). Une seule donnée au printemps avec 1 individu au passage devant la pointe des Corbeaux le 29/03 (M.-P. & X.H.). Aucune donnée en hiver.

GRAND LABBE *Stercorarius skua* (875/16)

Peu d'observations cette année encore pour ce labbe autrefois le plus commun dans les eaux de l'île. Il faudra plusieurs années pour que l'espèce se remette de la grippe aviaire. On note seulement quelques

oiseaux en mars et avril - par exemple 1 individu au passage devant la pointe des Corbeaux le 29/03 (M.-P. & X.H.) - puis de juillet à novembre - par exemple 3 individus au passage en 2 heures devant la pointe du But le 04/10 (M.-P. & X.H., L.Ch., B.I. et M.P.).

PINGOUIN TORDA *Alca torda* (1668/34)

Le Pingouin torda est présent dans les eaux de l'île en petit nombre de janvier à avril - dernier oiseau au passage pointe du But le 13/04 (M.-P. & X.H.) - puis d'octobre à décembre. À l'automne, le passage débute en octobre - 2 premiers individus lors de la traversée Yeu-Fromentine le 08/10 (M.F.) - mais est surtout perceptible en novembre avec par exemple plus de 115 individus au passage en 1 heure devant la pointe du But le 20/11 (M.-P.H.).

On note, cette année, un passage important d'alcidés (Pingouin torda/Guillemot de Troïl) à l'automne avec par exemple plus de 624 individus le 20/11 au passage en 1 heure devant la pointe du But (M.-P.H.).

MERGULE NAIN *Alle alle* (47/1)**

Après une année blanche, une nouvelle observation de Mergule nain cet automne : 1 individu au passage en 1 heure devant la pointe du But le 20/11 (M.-P.H.). Cette donnée a été soumise à homologation départementale.

GUILLEMOT DE TROÏL *Uria aalge* (935/41)

Le Guillemot de Troïl, qui se tient plus au large que le Pingouin torda, est noté cette année de janvier à mai puis de septembre à novembre. Un tout petit passage est noté au printemps avec par exemple 18 individus au passage en 30 minutes devant la pointe du But le 06/03 (M.-P.H.). À l'automne, le passage est plus net avec par exemple plus de 73 individus le 20/11 au passage en 1 heure devant la pointe du But (M.-P.H.). En hiver, quelques oiseaux sont présents dans les eaux de l'île, par exemple 1 individu posé plage des Iliaux le 23/01 (M.-P.H.).

PLONGEON CATMARIN *Gavia stellata* (437/13)

Le Plongeon catmarin était autrefois le plongeon le plus commun en hiver autour de l'île. Toutefois, comme les années précédentes, très peu d'oiseaux sont notés cette année en janvier, février et mars. Les oiseaux sont observés presque uniquement sur la côte nord - excepté 1 individu posé devant la pointe de la Père le 05/02 (V.A. & J.-M.G.) - et il s'agit à chaque fois d'un ou deux individus - 2 individus pointe des Corbeaux les 01/02 (M.-P. & X.H.) et 02/03 (X.H.).



PLONGEON IMBRIN *Gavia immer* (849/33)

L'espèce, commune en petit nombre, est notée de janvier à mars - dernier oiseau en vol depuis la pointe des Chancrelles le 16/03 (V.A. & J.-M.G.) - puis à partir d'octobre avec un premier oiseau

(encore en plumage nuptial) en vol au-dessus de la terre le 06/10 depuis les Tchinettes (M.P. & M.-P.H.) et jusqu'à fin décembre. Le nombre d'hivernants est très faible cette année avec seulement 2 individus dénombrés sur l'île le 04/01 lors du comptage Wetlands International (M.-P. & X.H.).

OCÉANITE DE WILSON *Oceanites oceanicus* (2/1)*

Troisième observation d'Océanite de Wilson dans les eaux de l'île en trois ans : 1 individu est bien observé depuis le bateau (Insula Oya II) juste avant d'arriver à Port-Joinville le 14/08 (X.H.). Un autre individu, un peu lointain, a peut-être été observé depuis la pointe des Corbeaux le 17/08 (X.H.) mais très difficile d'avoir une totale certitude. L'espèce doit facilement passer inaperçue parmi les autres Océanites et, recherchée plus activement, elle devrait donc être observée de nouveau dans les années qui viennent. Cette donnée a été soumise au comité d'homologation national (CHN).

Il s'agit seulement de la 3^{ème} mention de l'espèce dans les eaux de l'île après celle d'un individu le 05/08/2023 devant la pointe des Corbeaux (J.-M. Guilpain & J. Méchin) et d'un individu depuis le phare des Corbeaux le 20/08/2024 (Q. Guibert).



OCÉANITE TEMPÊTE *Hydrobates pelagicus* (327/23)

L'espèce est observée de nouveau cette année en janvier - plus de 16 individus depuis la digue du port de plaisance à Port-Joinville le 29/01 (V.A. & J.-M.G.) - puis de juillet à octobre dans les eaux de l'île - par exemple plus de 5 individus au passage en 35 minutes depuis la pointe du But le 12/09 (M.-P. & X.H.). Le maximum est noté le 23/10 avec 30 individus depuis la digue de Port-Joinville (J.-N.R.).

OCÉANITE CULBLANC *Hydrobates leucorhous* (50/7)

L'Océanite culblanc est peu commune dans les eaux de l'île. Un individu épuisé est découvert sur une terrasse à Ker Pierre Borny le 28/01 (P.Ta.), malheureusement mort le lendemain. L'espèce est également notée classiquement à l'automne avec par exemple 2 individus au passage en 2 heures depuis la pointe du But le 04/10 (M.-P. & X.H.), 4 individus depuis la digue de Port-Joinville le 23/10 (J.-N.R.) et 2 individus depuis la pointe de la Gournaise le 26/10 (V.A. & J.-M.G.).

On note, cette année, de nombreuses observations d'Océanite sp. (tempête/culblanc/de Wilson) de juillet à octobre avec par exemple 41 individus au passage en 50 minutes devant la pointe du But le 07/09 (M.-P.H. & X.H.).

FULMAR BORÉAL *Fulmarus glacialis* (204/12)

Le Fulmar boréal est observé cette année à de nombreuses reprises entre avril et septembre. Au printemps, plusieurs individus sont notés au passage devant les pointes de l'île - par exemple 1 individu devant la pointe des Corbeaux le 13/04 (M.-P. & X.H., S.D.). Des oiseaux sont également observés longeant les falaises de la côte sauvage - par exemple 2 individus près des Tchinettes le 22/04 (V.A. & J.-M.G.) et le 07/06 près de la pointe du But (M.-P. & X.H.). Enfin, 1 individu est noté au passage devant la pointe du But les 01/09 (X.H.) et 12/09 (M.-P. & X.H.) correspondant au passage postnuptial.

PUFFIN CENDRÉ/DE SCOPOLI *Calonectris borealis/diomedea* (366/53)

Nouvelle bonne année pour le Puffin cendré/de Scopoli dans les eaux de l'île. Les premiers oiseaux sont notés le 06/07 avec 2 individus depuis la pointe du But (V.A. & J.-M.G., B.I.), 2 individus depuis la pointe du Châtelet (B.I.) et plus de 4 individus depuis la pointe des Corbeaux (M.-P. & X.H., J.-M.G.). Ensuite, l'espèce est très régulièrement observée jusqu'à la fin du mois d'août où le nombre d'oiseaux augmente très nettement avec par exemple plus de 450 individus le 29/08 au passage devant la pointe des Corbeaux (M.-P. & X.H., J.M.). Le passage se poursuit en septembre avec par exemple 76 individus devant la pointe des Corbeaux le 02/09 (X.H.), plus de 64 individus le 12/09 (M.-P. & X.H.) et plus de 48 individus le 13/09 (V.A. & J.-M.G.) devant la pointe du But puis plus de 110 individus devant le phare des Corbeaux le 14/09 (V.A. & J.-M.G.). Les derniers oiseaux sont notés

début octobre - 4 individus au passage devant la pointe du But le 05/10 (M.-P. & X.H., M.P., M.D, L.Ch. & B.I.).

PUFFIN FULIGINEUX *Ardenna grisea* (236/13)

L'espèce est observée cette année du 08/06 - 1 individu précoce devant la pointe de Père dans une pêcherie (M.Fo. & A.Les.) - au 24/11 - 1 individu au passage en 45 minutes devant la pointe du But (M.-P.H.). Ces observations ne concernent qu'un à quatre individus à chaque fois, excepté 12 individus au passage devant la pointe des Corbeaux le 14/09 (V.A. & J.-M.G.).

PUFFIN MAJEUR *Ardenna gravis* (76/18)**

Encore une belle année pour le Puffin majeur dans les eaux de l'île. Le passage commence tard cette année, le 29/08, mais avec déjà un gros passage de plus de 160 individus devant la pointe des Corbeaux (M.-P. & X.H., J.M.). L'espèce est ensuite régulièrement observée jusqu'au 01/11 - encore 1 individu au passage en 50 minutes devant la pointe des Corbeaux (M.-P. & X.H.). Le maximum est observé en septembre avec plus de 228 individus au passage devant le phare des Corbeaux le 14/09 (V.A. & J.-M.G.). Toutes ces données ont été soumises à homologation départementale.

PUFFIN DES ANGLAIS *Puffinus puffinus* (478/54)

Le Puffin des Anglais est encore beaucoup observé cette année de mars - 2 premiers oiseaux au passage le 06/03 devant la pointe du But (M.-P.H.) - à novembre - 2 derniers oiseaux le 29/11 au passage devant la pointe des Corbeaux (J.M.). Il s'agit le plus souvent de 1 à 20 individus. Les maxima, tout à fait exceptionnels cette année, sont notés en août avec plus de 700 individus au passage devant la pointe du But le 27/08 (J.M. & M.-P.H.).

PUFFIN DES BALÉARES *Puffinus mauretanicus* (1982/160)

Le Puffin des Baléares reste le puffin le plus commun dans les eaux de l'île. L'espèce y est observée à partir d'avril - 3 individus au passage devant la pointe des Corbeaux le 12/04 (M.-P. & X.H.). Le nombre d'oiseaux augmente ensuite progressivement pour atteindre un maximum en juin et juillet avec par exemple plus de 629 individus au passage en 1h30 le 28/06 (M.-P. & X.H.) et 192 en 45 minutes le 05/07 (M.-P. & X.H.) devant le phare des Corbeaux. Les observations se poursuivent d'août à novembre - 2 derniers oiseaux le 29/11 devant la pointe des Corbeaux (J.M.) - avec des passages moins importants - plus de 59 individus au passage devant la pointe du But les 27 et 29/08 (J.M.) et encore 50 individus devant le phare des Corbeaux le 14/09 (V.A. & J.-M.G.). Pas d'observation en hiver.

FOU DE BASSAN *Morus bassanus* (5986/507)

L'espèce, commune, est observée toute l'année autour de l'île. Les maxima, modestes, sont notés lors du passage postnuptial avec par exemple plus de 196 individus le 28/08 (M.-P.H.), plus de 296 individus au passage en 2h00 le 04/10 (M.-P. & X.H., L.Ch., B.I. & M.P.) et plus de 200 individus le 14/10 (J.-L. & M.L.B.) au passage devant la pointe du But. À noter cette année un nombre important d'oiseaux dans les eaux de l'île en fin de printemps : plus de 200 individus dans une pêcherie devant la pointe de la Père le 08/06 (M.Fo. & A.Les.).

GRAND CORMORAN *Phalacrocorax carbo* (7822/791)

L'espèce est observée toute l'année autour de l'île où elle est commune. Au moins 60 oiseaux hivernants sont dénombrés sur l'île le 04/01 lors du comptage Wetlands International (M.-P. & X.H.). Les groupes les plus importants sont notés au printemps - maximum plus de 45 individus près de l'anse des Soux le 04/03 (M.-P.H. & J.S.). Le Grand Cormoran ne niche pas sur l'île mais est donc bien présent en période de reproduction. L'espèce est donc à surveiller dans les années qui viennent.

CORMORAN HUPPÉ *Gulosus aristotelis* (2106/298)

Le Cormoran huppé est observé tout au long de l'année autour de l'île et le nombre d'observations est en augmentation. Le Cormoran huppé s'est reproduit de nouveau cette année sur la côte sauvage avec au moins 1 couple, mais sans doute 2, produisant chacun 3 jeunes à l'envol. Les maxima sont notés au

printemps sur la côte sauvage avec 18 individus ensemble près de l'anse des Soux le 04/03 (M.-P. & X.H.) et en automne avec 16 individus pointe de la Gournaise le 30/10 (M.-P.H.). L'espèce est également présente en hiver avec au moins 28 individus dénombrés sur l'île le 04/01 lors du comptage Wetlands International (M.-P. & X.H.).



IBIS FALCINELLE *Plegadis falcinellus* (14/7)

Plusieurs nouvelles observations d'Ibis falcinelle sur l'île cette année (sans doute du même oiseau). Ainsi, 1 individu est découvert, arrivant de la mer, pointe de Gilberge le 07/09 (A.M.). Il sera retrouvé dans les marais de la Guerche le 11/09 (M.-P. & X.H.), il s'agit d'un oiseau de 1^{ère} année. Ensuite, il sera de nouveau observé le 12/09 plage du Cours du Moulin (A.M.) et à Port-Joinville (M.-P. & X.H.), puis le 15/09 de nouveau dans les marais de la Guerche (V.A. & J.-M.G.), le 16/09 au marais Mottou (R.Gi.) et le 17/09 près du Grand Phare (Ab.Ga. & P.J.). Il s'agit seulement du troisième séjour de l'espèce sur l'île.

SPATULE BLANCHE *Platalea leucorodia* (54/2)

Très peu de données cette année : 1 individu en vol au-dessus des marais de la Guerche le 26/04 (S.K.) et un groupe de 14 individus en vol devant la plage de la Grande Conche le 09/10 (V.A. & J.-M.G.).

BIHOREAU GRIS *Nycticorax nycticorax* (10/1)

Une nouvelle donnée de Bihoreau gris qui reste encore rare sur l'île d'Yeu : 4 individus en vol au-dessus des marais de la Guerche (repérés aux cris) le 30/04 (J.M.). L'espèce est sans doute plus commune que ces quelques observations ne le laissent penser.

AIGRETTE GARZETTE *Egretta garzetta* (5705/702)

L'espèce est présente quasiment toute l'année sur les plages et dans les marais de la côte nord de l'île (principalement ceux de la Guerche), plus rarement sur la côte sauvage et à l'intérieur de l'île (dans les prairies). Pas d'indice de reproduction. Les oiseaux sont le plus souvent dispersés sur l'île et il est donc impossible d'avoir une idée exacte de l'effectif présent simultanément. Au moins 7 individus hivernants sont dénombrés sur l'île le 04/01 lors du comptage Wetlands International (M.-P. & X.H.). Les plus gros groupes notés cette année sont de 17 individus le 04/03 (M.-P.H.) puis 16 individus les 28/07 (L.So.), 11/09 (M.-P. & X.H.) et 11/10 (X.H.) ensemble dans les marais de la Guerche.



GRANDE AIGRETTE *Ardea alba* (35/5)

L'espèce, de plus en plus régulière, n'est observée cette année que lors du passage postnuptial du 03/08 avec 11 individus (en 2 groupes 6+5) en vol depuis la pointe du But (M.-P. & X.H.) au 08/11 avec 2 individus en vol depuis la pointe des Corbeaux (M.Fo.).

HÉRON GARDEBŒUFS *Ardea ibis* (134/43)

Le Héron gardebœufs est observé cette année en janvier, de mars à juin puis d'août à novembre. En hiver, 1 individu est observé entre le complexe sportif et la Bergerie du 20 au 24/01 (V.A. & J.-M.G., M.-P.H.). Au printemps, l'espèce est notée principalement en mars, avril et mai - par exemple 9 individus en vol vers le continent le 01/04 depuis la pointe des Corbeaux (M.-P.H. & J.-M.G.) et 7 individus en vol au-dessus du Trou d'Enfer le 29/05 (B.I. & A.Vr.). A l'automne, les observations ont lieu en septembre, octobre et novembre - par exemple 6 individus en vol depuis la plage de Ker Châlon le 06/10 (M.F.) et 1 individu posé sur un cyprès à Ker Châlon le 15/10 (M.-P.H. & O.Pe.). L'espèce, de plus en plus régulière sur l'île, pourrait peut-être un jour prochain s'y installer.

HÉRON CENDRÉ *Ardea cinerea* (3772/338)

L'espèce est présente en petit nombre toute l'année sur les plages et dans les marais de la côte nord de l'île. Pour la septième année consécutive la reproduction du Héron cendré sur l'île, qui était annuelle, n'a pas pu être confirmée même si des oiseaux sont présents pendant toute la période de reproduction. On note un petit passage au printemps - 6 individus posés sur la dune de la Grande Conche (M.-P.H. & J.-M.G.) et 7 individus en migration active depuis la pointe du But (M.-P.H.) le 01/04 - et à l'automne avec par exemple 4 individus en migration active au-dessus de la dune de la Grande Conche le 27/09 (V.A. & J.-M.G.).

HÉRON POURPRÉ *Ardea purpurea* (60/3)

Trois observations de Héron pourpré cette année aux deux passages. Au printemps, 1 adulte est observé posé au Marais Salé le 04/04 (X.H.). Lors du passage postnuptial, 1 individu de 1^{ère} année est noté dès le 12/07 posé sur les rochers de la pointe de la Gournaise (X.H.) puis 3 individus sont observés en migration active avec des Hérons cendrés le 28/07 depuis la Pierre des Ampouilles (J.M.).

BALBUZARD PÊCHEUR *Pandion haliaetus* (34/2)

Deux observations cette année, uniquement lors du passage postnuptial : 1 individu en migration active le 29/09 depuis la dune de la Grande Conche (M.-P.H.) et 1 individu le 08/10 depuis le phare des Corbeaux (M.F.). Le Balbuzard pêcheur, même s'il reste peu commun sur l'île, est désormais régulier aux deux passages.

BONDRÉE APIVORE *Pernis apivorus* (244/10)

L'espèce est observée cette année aux deux passages. Au printemps, quelques oiseaux sont notés en mai - par exemple 3 individus en migration active au-dessus du complexe sportif le 14/05 (V.A. & J.-M.G.). Le passage postnuptial, peu marqué cette année, a lieu en août et septembre et ne concerne que quelques individus - par exemple 2 individus en migration active au-dessus des prairies des Perdrettes le 17/08 (M.-P. & X.H.). Le maximum d'oiseaux notés ensemble est de 5 individus en migration active au-dessus du bois de la Citadelle le 18/05 (M.-P. & X.H.). Toutes les observations concernent des oiseaux en migration active.

ÉPERVIER D'EUROPE *Accipiter nisus* (2093/214)

L'espèce est présente toute l'année sur l'île où elle se reproduit (plusieurs indices de reproduction de nouveau cette année notamment dans les marais de la Guerche et de la Croix). Même s'il est souvent difficile de distinguer les migrateurs des oiseaux locaux, quelques oiseaux notés en septembre et octobre sont très probablement des oiseaux migrateurs.

BUSARD DES ROSEAUX *Circus aeruginosus* (3107/255)

L'espèce peut être observée toute l'année sur l'île mais elle y est toutefois beaucoup moins fréquente en hiver. Au moins quatre couples ont tenté de se reproduire cette année sur l'île notamment dans les marais de la Guerche, de la Gorette, de la Croix et sur la côte sauvage. Le succès reproducteur a été mauvais, de nouveau cette année, avec 2 couples seulement menant des jeunes à l'envol - par exemple 1 femelle et 1 1^{ère} année le 25/07 dans les marais de la Croix (X.H.). Quelques-uns des oiseaux notés à l'automne sont très probablement des migrateurs sans qu'il soit toujours possible de les distinguer.

BUSARD SAINT-MARTIN *Circus cyaneus* (88/3)

Trois observations de Busard Saint-Martin cette année au printemps : 1 mâle au-dessus de la dune de la Grande Conche le 05/04 (V.A. & J.-M.G.) et 1 type femelle notée près de la Bergerie (M.-P. & X.H.) puis au-dessus des marais de la Guerche (J.-M.G.) le 18/04.

**BUSARD CENDRÉ *Circus pygargus* (21/1)**

Une nouvelle observation cette année lors du passage pré-nuptial : une femelle au-dessus de la dépression de la dune de la Grande Conche le 16/05 (F.P.). L'espèce reste rare sur l'île.

MILAN ROYAL *Milvus milvus* (14/2)

Après une année blanche, le Milan royal est de nouveau observé lors du passage postnuptial : 2 individus en migration active au-dessus de la plage des Sabias le 17/10 (S.Ro.), également aperçus depuis la rue Georges Clemenceau à Port-Joinville (V.A.). L'espèce, qui reste rare sur l'île, semble toutefois de plus en plus régulière à l'automne.

MILAN NOIR *Milvus migrans* (52/9)

Le Milan noir, peu commun sur l'île mais de plus en plus régulier, est observé de nouveau cette année lors du passage pré-nuptial et en début d'été. On note ainsi une belle série d'observations début avril - par exemple 1 individu au-dessus de Ker Viroux le 04/04 (M.-P. & X.H.) - puis en mai - par exemple 1 individu qui arrive en vol, houspillé par un Faucon crécerelle, se pose sur un Pin maritime, s'envole au bout d'une demi-heure et part vers l'ouest le 30/05 (J.M., M.-P. & X.H.). Enfin, 1 jeune oiseau est noté en vol au-dessus de la dune de la Grande Conche le 02/07 (F.P.).

BUSE VARIABLE *Buteo buteo* (1419/388)

La Buse variable peut désormais être observée toute l'année sur l'île où elle se reproduit. Beaucoup de données de nouveau cette année, y compris au printemps. Au moins 3 couples se sont reproduits de manière certaine sur l'île près des marais de la Croix, dans les prairies des Perdrettes et près du Grand Phare mais sans doute plus. L'espèce est également observée au passage au printemps - 4 individus au-dessus du Marais Salé le 02/03 (J.-M.G. & X.H.) - et à l'automne avec par exemple 6 individus au-dessus du vallon du Jars le 08/10 (B.I.).

EFFRAIE DES CLOCHERS *Tyto alba* (218/12)

L'Effraie des clochers, nicheuse sur l'île, est notée de janvier à avril, en juin et juillet puis en octobre et novembre - par exemple 1 individu au marais Mottou les 11/02 et 01/03 (R.Gi.), 1 individu près de l'école de voile de 11/04 (M.-P. & X.H.), 1 individu à la Citadelle le 13/06 (M.-P.H.) et 2 individus se répondant à Ker Pissot le 08/11 (V.A. & J.-M.G.). Aucun indice certain de nidification cette année.

CHEVÊCHE D'ATHÉNA *Athene noctua* (3/1)

Nouvelle observation étonnante d'une Chouette chevêche sur l'île d'Yeu : 1 individu est entendu le 23/07 au marais Mottou (R.Gi.). L'espèce avait été recherchée activement, notamment en période de reproduction, suite aux observations de 2022 mais sans succès. Il est donc très probable qu'il s'agisse d'erratismes d'oiseaux en provenance du continent.

Il s'agit seulement de la 4^{ème} mention de l'espèce sur l'île après celle d'un individu le 02/06/2022 près de la Citadelle (R. Laurent fide V. Auriaux & J.-M. Guilpain) et d'un ou deux individus les 02 et 03/08/2022 près de la Bergerie (V. Auriaux & J.-M. Guilpain).

PETIT-DUC SCOPS *Otus scops* (385/85)

Le Petit-duc scops fait désormais partie de l'avifaune nicheuse de l'île d'Yeu (Hindermeyer & Hindermeyer, 2020). Il y est présent cette année d'avril à septembre. Le premier chanteur est entendu

le 03/04 près du marais de l'Ilia (M.-P.H.). Il est difficile de dire exactement combien de couples se sont reproduits sur l'île cette année mais on peut l'estimer à 10 au moins notamment près de Saint-Sauveur, de la Bergerie, de Ker Chauvineau, de Ker Gigou, des Violettes, des marais de la Croix et dans le secteur des Nates-marais Mottou. D'autres chanteurs - maximum 15 chanteurs comptés sur l'île le 11/04 (M.-P. & X.H., S.D. & R.Gi.) - sont notés autour du marais de l'Ilia, du Sémaphore, des Martinières, rue Georges Clemenceau et près du Grand Phare, signe de la progression constante et sans doute de l'installation de nouveaux couples sur l'île. Pour la première fois cette année, une preuve certaine de reproduction est rapportée avec 1 poussin tombé du nid (et remis dans un arbre) le 29/07 près de Ker Gigou (D.Pe.). L'espèce est vue régulièrement jusqu'au début du mois de septembre - dernier couple le 08/09 à Ker Gigou (F.P.). Il est très probable que l'espèce progresse encore dans les années à venir mais le facteur limitant peut devenir le manque de sites de nidification favorables. De nouveaux nichoirs pourraient donc être installés même si ceux qui avaient été posés en 2016 n'ont jamais été occupés.

HIBOU MOYEN-DUC *Asio otus* (151/7)

Plusieurs observations de Hibou moyen-duc cette année sur l'île et presque uniquement de jeunes de l'année. Ainsi, au moins 6 preuves de reproduction sont rapportées, représentant autant de couples nicheurs - par exemple 2 jeunes près du Sémaphore le 27/06 (M.-P. & X.H.). Le nombre de couples reproducteurs sur l'île est donc revenu à la normale (certainement plus de 10 couples). Aucune donnée en automne et en hiver.

HIBOU DES MARAIS *Asio flammeus* (73/3)

Peu d'observations cette année. Classiquement, l'espèce est notée lors du passage postnuptial : 1 individu en vol près des Pierres du But le 18/10 (S.Ro.) et 1 individu depuis la pointe des Chancelles le 30/10 (M.-P.H.). Plus rare, une observation de fin d'hiver avec 1 individu le 26/02 en vol entre la carrière et la pointe de la Père (M.-P.H.).

HUPPE FASCIÉE *Upupa epops* (293/107)

Année tout à fait exceptionnelle pour cette espèce avec pour la première fois plusieurs couples reproducteurs sur l'île. Le premier oiseau est noté près des Nates dès le 08/03 (R.Gi.) et le passage se poursuit en avril - par exemple 3 individus dans les prairies des Perdrettes (M.-P.H.), 1 individu sur l'aérodrome (F.P.), 1 individu près de la pointe du But (M.-P.H.), 1 individu sur la dune de la Grande Conche (M.-P.H. & J.-M.G.) et 2 individus près du phare des Corbeaux (M.-P.H. & J.-M.G.) le 01/04. Le nombre exact de couples nicheurs est très difficile à évaluer mais doit être d'au moins 5 - le couple le mieux suivi a été celui nichant derrière la plage du Marais Salé avec par exemple 2 adultes nourrissant les 26/05 et 31/05 (M.-P. & X.H.). À l'automne, quelques observations en septembre - 1 individu près du Caillou Blanc les 13 et 14/09 (V.A. & J.-M.G.) - témoignent d'un petit passage postnuptial.



**MARTIN-PÊCHEUR
D'EUROPE** *Alcedo
atthis* (1520/125)

Le Martin-pêcheur d'Europe est observé cette année de janvier à avril - dernier individu dans les marais de la Guerche le 06/04 (J.D.L.). L'espèce réapparaît dès le 13/07 avec 1 individu dans les marais de la Guerche (X.H., V.A. & J.-M.G.). La très grande majorité des observations, qui ne concernent le plus souvent



qu'un seul individu (parfois deux), est réalisée sur la côte nord de l'île et dans les marais. Les observations sur la côte sauvage sont plus rares - 1 individu dans le bas du vallon des Sabias (en milieu sec !) le 16/07 (J.M.), 1 individu pointe des Vieilles et 1 individu aux Tchinettes le 06/10 (M.-P.H. & M.P.), 1 individu à la carrière les 11/10 (J.M.) et 18/10 (J.D.L.). Pas d'indice de reproduction.

TORCOL FOURMILIER *Jynx torquilla* (171/16)

Le Torcol fourmilier n'est observé cette année que lors du passage postnuptial. Ce dernier s'étale du 17/08 - 1 individu pointe du Châtelet (Q.G.) - au 20/09 - 1 individu à Ker Viroux (M.-P. & X.H., B.I.) et 1 individu sur la dune de la Grande Conche (V.A. & J.-M.G., B.I.). Il s'agit le plus souvent d'un seul individu, excepté 2 individus dans la dépression de la dune de la Grande Conche le 23/08 (Q.G.), 2 individus dans les prairies des Perdrettes le 07/09 (M.-P. & X.H.) et 2 individus à Ker Viroux le 08/09 (M.-P. & X.H.).

PIC ÉPEICHE *Dendrocopos major* (225/41)

Le Pic épeiche est beaucoup noté cette année de janvier à avril - 1 individu au Marais Salé le 11/04 (J.M.) - puis d'août à novembre - par exemple 1 individu entre le Grand Phare et Ker Chauvineau (X.H.) et 1 individu près des Violettes (J.M.) le 11/10. Il s'agit à chaque fois d'un seul individu, excepté 2 individus autour du complexe sportif le 31/03 (M.-P.H.). Toujours pas de preuve de reproduction sur l'île. À noter un oiseau ressemblant à la sous-espèce "*canariensis*" (Pic épeiche de Ténérife) observé le 03/08 près du Marais Salé (J.-M.G.).

FAUCON CRÉCERELLE *Falco
tinnunculus* (5410/507)

L'espèce est présente toute l'année sur l'île où elle se reproduit. Plusieurs preuves de nidification certaine sont rapportées cette année près des Sabias, de la carrière, dans les prairies des Perdrettes et dans les marais de la Croix avec par exemple 1 adulte et 2 1^{ère} année au nid le 21/06 (X.H.). Pas de passage marqué, ni au printemps, ni à l'automne.



FAUCON KOBEZ *Falco vespertinus* (8/1)**

Une nouvelle observation de ce faucon très rare sur l'île : 1 jeune oiseau en vol au-dessus de la rue Georges Clemenceau à Port-Joinville le 19/06 (J.-M.G.). Cette donnée a été soumise à homologation départementale.

Il s'agit seulement de la 9^{ème} mention de l'espèce sur l'île après celle d'un juvénile le 19/09/2008 au-dessus de la dune de la Grande Conche (F. Portier & X. Hindermeyer), d'une femelle immature le 20/05/2009 au-dessus de la lande près du Grand Phare (F. Portier), d'une femelle immature le 21/05/2010 au-dessus des prairies de la Chèvrerie (F. Portier), d'un individu de 1^{ère} année le 06/10/2014 depuis la dune de la Grande Conche (J.-M. Guilpain & B. Isaac) puis le 09/10/2014 dans les prairies des Perdrette (F. Portier) d'un individu de 1^{ère} année le 02/09/2018 dans les marais de la Croix puis le 03/09/2018 depuis la plage de la Petite Conche (L. Sallé) et d'un individu de 2^{ème} année au-dessus de la dune de la Grande Conche le 24/05/2020 (V. Auriaux & J.-M. Guilpain).

FAUCON ÉMERILLON *Falco columbarius* (338/12)

L'espèce est très peu observée cette année et uniquement lors du passage postnuptial. Le premier oiseau est noté le 22/09 avec 1 individu au-dessus de la dépression de la Grande Conche (M.-P.H.) et le passage (très modeste) se poursuit jusqu'en octobre - dernier oiseau le 25/10 depuis le phare des Corbeaux (V.A. & J.-M.G.). Aucune observation en hiver.

FAUCON HOBÉREAU *Falco subbuteo* (1115/119)

Le Faucon hobereau est présent sur l'île à partir du mois d'avril - premier individu le 13/04 dans les marais de la Croix (M.-P. & X.H.) - jusqu'au mois d'octobre - dernier oiseau le 09/10 au-dessus de la dune de la Grande Conche (V.A. & J.-M.G.). Pas d'indice certain de reproduction noté même si au moins 2 couples se sont très probablement reproduits de nouveau sur l'île cette année, notamment près des marais de la Croix, des prairies des Perdrettes et sur la côte sauvage - au minimum 4 individus à Ker Gigou le 25/08 (J.M.). Quelques-uns des oiseaux notés à l'automne sont très probablement des migrateurs sans qu'il soit toujours possible de les distinguer.

FAUCON PÈLERIN *Falco peregrinus* (94/3)

Le Faucon pèlerin est très peu observé cette année et seulement à l'automne : 2 individus passent en vol devant le Grand Phare le 12/08 (J.D.L.) et 1 individu près du Vieux Château le 08/11 (Q.P.). Enfin, 1 individu, de type femelle de 1^{ère} année, présentant des caractères de la sous-espèce nordique *Falco peregrinus calidus* est observé le 29/10 pointe de la Tranche (J.-M.G.).



probable ssp *calidus*

LORIOT D'EUROPE *Oriolus oriolus* (141/9)

L'espèce n'est observée cette année que lors du passage pré-nuptial du 21/04 - 1 individu au marais Mottou (R.Gi.) - au 21/05 - 1 individu à la Croix (V.A. & J.-M.G.). Le maximum est noté le 18/05 avec 7 individus en migration active au-dessus de la dune de la Grande Conche (M.-P. & X.H., J.-M.G.). Aucun indice certain de nidification.

**PIE-GRIÈCHE À TÊTE ROUSSE *Lanius senator* senator (69/5)****

La Pie-grièche à tête rousse est observée cette année aux deux passages. Au printemps, 1 individu est observé le 03/05 toute la journée près de la carrière (J.M.). Lors du passage post-nuptial, 1 individu *senator* de 1^{ère} année est découvert le 12/09 dans les prairies des Perdrettes (M.-P. & X.H.). Il sera revu le lendemain 13/09 (V.A. & J.-M.G.) puis jusqu'au 21/09 au même endroit (M.-P. & X.H.,

B.I. & S.Ra.). Ces données ont été soumises à homologation départementale.

PIE-GRIÈCHE ÉCORCHEUR *Lanius collurio* (82/10)

La Pie-grièche écorcheur, qui ne niche plus sur l'île depuis plus de 20 ans, est observée cette année aux deux passages. Au printemps, 1 femelle est observée le 30/05 au centre équestre (J.M., M.-P. & X.H.) puis 1 mâle le 08/06 sur la dune de la Grande Conche (V.A. & J.-M.G., M.-P. & X.H., J.D.L.). Lors du passage post-nuptial, 1 premier individu de 1^{ère} année est observé du 09 au 11/09 dans les prairies des Perdrettes (M.-P. & X.H., F.P.) et un second individu de 1^{ère} année du 27 au 29/09 sur la dune de la Grande Conche (V.A. & J.-M.G., M.-P. & X.H.).

**GEAI DES CHÊNES *Garrulus glandarius* (15/2)**

Deux nouvelles observations de Geai des chênes sur l'île au printemps et à l'automne : 1 individu près des Martinières le 02/04 (R.Gi.) et 1 individu près des Nates le 09/09 (F.P.). L'espèce reste rare sur l'île.

PIE BAVARDE *Pica pica* (2870/276)

L'espèce, nicheuse sur l'île, y est observée toute l'année. Le nombre maximum d'individus observés ensemble est seulement de 10 dans les prairies des Perdrettes le 08/03 (M.-P.H.). Le nombre de couples nicheurs sur l'île, en nette diminution depuis quelques années, semble désormais stabilisé mais avec un effectif faible, autour de 12 à 15 couples.

CORBEAU FREUX *Corvus frugilegus* (6/1)

Enfin une nouvelle observation de cette espèce sur l'île avec 1 individu noté le 16/05 entre la plage du Loubinou et la pointe de la Gournaise (M.-P. & X.H.). Le Corbeau freux reste très rare sur l'île.

Il s'agit seulement de la 7^{ème} mention de l'espèce sur l'île après celle d'un individu en migration active le 24/04/2009 au-dessus des marais de la Guerche (F. Portier) et celles de 2 individus du 26 au 30/10/2016 près de la Bergerie (F. Portier, O. Vannucci, M.-P., A. & X. Hindermeyer).

CORNEILLE NOIRE *Corvus corone* (4788/757)

L'espèce est commune et nicheuse sur l'île. Elle y est observée toute l'année. Les plus gros groupes sont classiquement notés en automne avec par exemple plus de 33 individus plage des Sapins le 22/09 (M.-P.H.).

GRAND CORBEAU *Corvus corax* (51/4)**

Après plusieurs années blanches, nouvelle série d'observations de Grand Corbeau ce printemps sur l'île avec 1 individu immature (probable 2^{ème} année) entendu puis vu dans les prairies des Perdrettes (J.-M.G., J.M. & X.H.) puis près du Grand Phare (J.-M.G.) le 06/04. L'oiseau restera plusieurs jours puisqu'il sera revu le 17/04 toujours dans les prairies des Perdrettes (J.-M.G.) puis le 19/04 près de la carrière (M.-P.H.). Ces données ont été homologuées par le comité d'homologation vendéen (CH85).

MÉSANGE NOIRE *Periparus ater* (148/1)

Après plusieurs années d'absence, retour de la Mésange noire, classiquement à l'automne : 1 individu dans la dépression de la dune de la Grande Conche le 12/10 (X.H.).

MÉSANGE BLEUE *Cyanistes caeruleus* (3386/291)

L'espèce est commune et nicheuse sur l'île. Elle y est observée toute l'année. Les premiers jeunes volants sont notés dès le 24/05 dans les marais de la Croix (V.A. & J.-M.G.). À l'automne les observations concernent également des oiseaux migrateurs.

**MÉSANGE CHARBONNIÈRE *Parus major* (3935/560)**

L'espèce est commune (plus encore que la Mésange bleue) et nicheuse sur l'île. Elle y est observée toute l'année. Les premiers jeunes volants sont notés dès le 05/04 à Port-Joinville (J.D.L.). À l'automne les observations concernent également des oiseaux migrateurs.

ALOUETTE LULU *Lullula arborea* (114/6)

L'espèce est, encore une fois, peu notée sur l'île cette année aux deux passages. Au printemps, une seule observation d'un individu le 01/04 près des Tchinettes (F.P.). Le passage postnuptial est à peine plus marqué avec seulement quelques oiseaux notés en octobre et novembre - par exemple 1 individu posé sur la dune de la Grande Conche le 07/10 (V.A. & J.-M.G., M.-P. & X.H.) et 2 individus en migration active au-dessus de la dune de la Grande Conche le 08/11 (M.-P. & X.H.).

ALOUETTE DES CHAMPS *Alauda arvensis* (2038/197)

L'espèce ne niche plus sur l'île depuis plusieurs années. L'Alouette des champs est observée cette année aux deux passages. Le passage pré-nuptial est surtout noté en mars et début avril avec par

exemple plus de 195 individus sur la dune de la Grande Conche le 01/04 (M.-P.H. & J.-M.G.). Le passage postnuptial, très peu marqué, a lieu en octobre et novembre - seulement 17 individus le 18/10 au-dessus de la dune de la Grande Conche (V.A. & J.-M.G.). Quelques oiseaux sont présents en hiver avec par exemple 1 individu près de la plage du But le 01/01 (V.A. & J.-M.G.).

ALOUETTE HAUSSECOL *Eremophila alpestris* (10/3)**

Belle surprise ce printemps avec la découverte d'une Alouette haussecol, probablement un mâle, posée près de la carrière le 10/04 (J.-M.G.). Elle y sera observée jusqu'au 12/04 (J.M., M.-P. & X.H., V.A. & J.-M.G.). Ces données ont toutes été homologuées par le comité d'homologation vendéen (CHD 85).

Il s'agit des premières observations depuis l'hivernage complet d'un individu sur la côte sauvage de l'île du 30/10/2007 au 04/04/2008 (L. Spanneut, F. Morazé, F. Portier, D. Etienney, C. Lanzani, M.-P. & X. Hindermeyer).



HIRONDELLE DE RIVAGE *Riparia riparia* (592/63)

L'espèce est notée aux deux passages. Le passage pré-nuptial débute en mars - 4 premiers oiseaux dans les marais de la Guerche le 09/03 (V.A. & J.-M.G.) - et se poursuit en avril et en mai - 8 individus au-dessus de la dune de la Grande Conche le 01/04 (M.-P.H. & J.-M.G.). Le passage postnuptial débute dès juillet - plus de 80 individus en migration active au-dessus du phare des Corbeaux le 12/07 (X.H.) - et se poursuit jusqu'en octobre - dernier individu au-dessus du phare des Corbeaux le 07/10 (V.A. & J.-M.G.).

HIRONDELLE RUSTIQUE *Hirundo rustica* (6769/859)

L'espèce est commune et nicheuse sur l'île. Elle y est observée aux deux passages. Le passage pré-nuptial débute en mars - premières le 16/03 à Cadouère et dans le vallon du Cours du Moulin (V.A. & J.-M.G.) - et se poursuit en avril et mai - 24 individus au-dessus de la dépression de la dune de la Grande Conche le 18/04 (V.A. & J.-M.G.). Le passage postnuptial débute en juillet et se poursuit jusqu'en octobre - maximum plus de 700 individus (flux continu) au passage au-dessus de la Grande Conche et plus de 100 individus en quelques minutes au-dessus du phare des Corbeaux le 29/09 (M.-P.H.). Le dernier oiseau est noté le 26/10 pointe des Corbeaux (V.A. & J.-M.G.).

HIRONDELLE DE FENÊTRE *Delichon urbicum* (1081/51)

L'espèce est observée cette année en petit nombre et seulement aux deux passages. Le passage pré-nuptial est noté de mars à début juin - 5 premiers oiseaux le 24/03 au-dessus de la dépression de la dune de la Grande Conche (V.A. & J.-M.G.). Il est surtout marqué en mai avec par exemple plus de 35 individus le 21/05 au passage au-dessus de la dune de la Grande Conche (V.A. & J.-M.G.). L'Hirondelle de fenêtre ne s'est pas reproduite sur l'île cette année. Le passage postnuptial, presque inexistant, débute en août, se poursuit en septembre - 8 individus au-dessus de la pointe des Corbeaux le 22/09 et de la dune de la Grande Conche le 29/09 (M.-P.H.) - et s'achève en octobre - 10 individus au-dessus du phare des Corbeaux le 08/10 (M.F.).

HIRONDELLE ROUSSELINE *Cecropis daurica* (10/2)**

Deux nouvelles observations d'Hirondelle rousseline sur l'île au printemps concernant le même oiseau : 1 individu passe rapidement au-dessus des marais de la Guerche et file plein sud. Il est retrouvé ensuite à proximité du phare des Corbeaux moucheronnant en compagnie des autres espèces d'hirondelles, stoppées elles aussi par la brume en mer (J.-M.G. & B.I.). Ces données ont été homologuées par le comité d'homologation vendéen (CH85). L'espèce semble de plus en plus régulière au printemps.

**BOUSCARLE DE CETTI *Cettia cetti* (6990/960)**

La Bouscarle de Cetti est un des oiseaux les plus typiques de l'avifaune islaise aussi bien en milieu humide qu'en milieu plus sec. Elle peut y être observée toute l'année (moins de données en hiver).

**ORITE À LONGUE QUEUE *Aegithalos caudatus* (2144/175)**

L'espèce est commune et nicheuse sur l'île. Elle y est observée toute l'année. Les premiers jeunes volants sont notés à partir du 17/05 dans les marais de la Guerche (M.-P. & X.H., J.-M.G.). À l'automne les observations concernent également des oiseaux migrateurs - plus de 15 individus sur la dune de la Grande Conche le 07/10 (V.A. & J.-M.G.).

POUILLOT SIFFLEUR *Phylloscopus sibilatrix* (7/1)**

Une nouvelle observation de Pouillot siffleur sur l'île d'Yeu lors du passage postnuptial : 1 individu est observé le 06/10 sur la dune de la Grande Conche (M.Ri.). L'espèce reste très rare sur l'île. Cette donnée a été soumise à homologation départementale.

Il s'agit seulement de la 8^{ème} mention de l'espèce sur l'île après 1 individu le 03/09/2002 dans la pinède derrière la plage de la Petite Conche (M.-P. & X. Hindermeyer), 1 individu le 10/10/2012 dans la dépression de la dune de la Grande Conche (L. Jomat et al.), 1 individu le 11/09/2016 dans la dépression de la dune de la Grande Conche (M.-P., A. & X. Hindermeyer), 1 individu le 06/10/2017 dans la dépression de la dune de la Grande Conche (F. Portier), 1 individu le 29/08/2022 près du vallon des Broches (J. de Barry), 1 individu le 30/09/2022 sur la dune de la Grande Conche (M.-P. Hindermeyer) et 1 individu dans les prairies des Perdrettes le 09/09/2023 (X. Hindermeyer).

POUILLOT À GRANDS SOURCILS *Phylloscopus inornatus* (381/3)

Une nouvelle année avec un nombre très faible de données à l'automne. Le premier oiseau est découvert dans les fougères près des Petits Fradets le 06/10 (F.P.). Il faut ensuite attendre le 21/10 avec l'observation d'un individu à Ker Bossy (M.Gf.) puis le 24/01 avec un dernier oiseau pointe des Corbeaux (J.-N.R.). L'espèce n'est plus soumise à homologation sur l'île d'Yeu depuis le 1^{er} janvier 2018, excepté à partir du 1^{er} novembre.

POUILLOT DE PALLAS *Phylloscopus proregulus* (6/2)*

Enfin de nouvelles observations de Pouillot de Pallas sur l'île d'Yeu à l'automne : 1 individu est observé le 08/11 et le 15/11 (peut-être le même oiseau) dans le fond des marais de la Guerche (J.-M.G.). La dernière donnée datait déjà de plus de 18 ans ! Ces données sont en cours d'examen par le comité d'homologation national (CHN).

Il s'agit seulement des 7 et 8^{ème} mentions de l'espèce sur l'île après celle d'un individu le 20/10/2003 aux Sabias (S. Chambris & B. Garry), d'un individu le 30/10/2005 dans la dépression de la dune de la Grande Conche (X. Hindermeyer) et d'un individu du 01 au 04/11/2007 dans le vallon des Sabias (L. Spanneut, F. Portier, M.-P. & X. Hindermeyer, O. Lалуque & F. Morazé).

POUILLOT BRUN *Phylloscopus fuscatus* (6/1)*

Une nouvelle observation de Pouillot brun à l'automne avec 2 individus vus et entendus à de nombreuses reprises dans la dépression de la dune de la Grande Conche le 11/11 (J.-M.G. & X.H.). L'espèce reste très rare sur l'île. Cette donnée est en cours d'examen par le comité d'homologation national (CHN).

Il s'agit seulement de la 7^{ème} mention de l'espèce sur l'île après celle d'un individu les 23 et 25/10/2005 dans la dépression de la dune de la Grande Conche (F. Portier & X. Hindermeyer), d'un individu le 23/10/2020 près du phare des Corbeaux (G. Centrais, M.-P. Hindermeyer, B. Isaac, V. Auriaux & J.-M. Guilpain), d'un individu près du Grand Phare le 22/10/2024 (J. Martinez), d'un individu près du phare des Corbeaux le 23/10/2024 (J. Martinez & J.-M. Guilpain) et d'un individu près de la pointe du But le 11/11/2024 (V. Auriaux & J.-M. Guilpain, M.-P. & X. Hindermeyer).

POUILLOT FITIS *Phylloscopus trochilus* (2861/396)

L'espèce est classiquement observée aux deux passages. Le passage prénuptial, peu marqué, s'étale du 03/03 - 1 individu précoce chante au Marais Salé (M.-P. & X.H., V.A. & J.-M.G.) - au 02/05 avec 1 individu sur l'héliport à Port-Joinville (A.Ro.). Le passage postnuptial, plus net, débute dès le 31/07 avec 1 individu sur la dune de la Grande Conche (J.M.) et se poursuit jusqu'au 16/10 avec 1 individu sur la dune de la Grande Conche (M.-P.H.). Les maxima, modestes, sont notés en août avec par exemple plus de 24 individus sur la dune de la Grande Conche (Q.G.) et plus de 13 individus dans les prairies des Perdrettes (M.-P. & X.H.) le 17/08.

POUILLOT VÉLOCE *Phylloscopus collybita* (8815/1362)

L'espèce est commune et nicheuse sur l'île. Elle y est observée toute l'année (moins de données en hiver). Un petit passage prénuptial est noté en mars avec par exemple plus de 30 individus dans les prairies des Perdrettes, plus de 25 individus pointe du But et plus de 15 individus dans les marais de la Guerche le 09/03 (V.A. & J.-M.G.). Le passage postnuptial est surtout noté en octobre et novembre avec par exemple plus de 35 individus dans les marais de la Guerche (M.F.), 25 individus dans le bois des Sapins (V.A. & J.-M.G.) et plus de 10 individus dans les marais de la Croix (V.A. & J.-M.G.) et

dans la dépression de la dune de la Grande Conche (M.-P. & X.H.) le 06/10. Enfin, deux individus présentant les caractères de la sous-espèce sibérienne *Phylloscopus collybita tristis* ont été observés cette année : 1 individu dans les marais de la Guerche le 16/02 (J.-M.G.) et 1 individu pointe du But le 08/11 (J.-M.G.).



Pouillot de Sibérie (tristis)

PHRAGMITE DES JONCS *Acrocephalus schoenobaenus* (122/37)

Beaucoup d'observations cette année aux deux passages. Le passage prénuptial a lieu en avril et mai - par exemple 1 individu chanteur au Marais Salé les 04 et 05/04 (M.-P. & X.H.) et 1 individu près de l'aéromodélisme le 1/04 (J.M.).

Un oiseau chanteur est noté dans les marais de la Croix le 27/04 (V.A. & J.-M.G.). Il y sera revu régulièrement jusqu'au 14/06 (M.-P. & X.H., J.M., F.P., V.A. & J.-M.G.), malheureusement sans suite. Le passage postnuptial débute le 07/08 avec 1 individu dans les marais de la Croix et un autre sur la dune de la Grande Conche (J.M.) et se poursuit jusqu'au 06/09 avec 1 individu pointe du But (M.-P. & X.H., O.Pe.).



Le maximum d'oiseaux est noté le 18/08 avec 6 individus sur la dune de la Grande Conche et 4 individus près du phare des Corbeaux (Q.G.).

ROUSSEROLLE EFFARVATTE *Acrocephalus scirpaceus* (554/70)

L'espèce est observée sur l'île de mai - 1 chanteur dans les marais de la Croix le 01/05 (J.M.) - à octobre - 1 individu le 26/10 dans les marais de la Guerche (V.A. & J.-M.G.). Comme tous les ans, quelques oiseaux se sont reproduits dans les marais de la Croix (au moins 2 couples). Les migrateurs postnuptiaux sont notés dès le mois d'août - par exemple 1 individu dans la dépression de la dune de la Grande Conche les 07/08 (V.A. & J.-M.G.) et 17/08 (M.-P. & X.H., M.Do. & Q.G.). Le passage se prolonge ensuite en septembre - avec par exemple 1 individu dans les prairies des Perdrettes le 20 et

27/09 (M.-P. & X.H.) - puis en octobre - 1 individu entre le Grand Phare et Ker Chauvineau (bagué métal à droite) le 11/10 (X.H.).

HYPOLAÏS POLYGLOTTE *Hippolais polyglotta* (63/13)



L'espèce est observée de nouveau cette année sur l'île uniquement lors du passage postnuptial du 31/07 - 1 individu de 1^{ère} année sur la dune de la Grande Conche (J.M.) - au 07/09 - 1 individu sur la dune de la Grande Conche (J.-M.G.).

HYPOLAÏS ICTÉRINE *Hippolais icterina* (24/2)**

Deux nouvelles données d'Hypolaïs icterine sur l'île cette année, classiquement lors du passage postnuptial : 1 individu de 1^{ère} année sur la dune de la Grande Conche le 31/08 (X.H.) et 1 individu tardif dans la dépression de la dune de la Grande Conche le 01/10 (M.-P.H.). Ces données ont été soumises à homologation départementale.

LOCUSTELLE TACHETÉE *Locustella naevia* (6/1)

La Locustelle tachetée, très rare sur l'île, est observée cette année lors du passage postnuptial avec 1 individu bien observé le 21/08 dans les marais de la Guerche (Q.G.). L'espèce, très discrète, doit souvent passer inaperçue.

Il s'agit seulement de la 7^{ème} mention de l'espèce sur l'île après celles d'un individu chantant dans un buisson le 23/04/1993 au-dessus de la plage du Marais Salé (D. Desmots), d'un individu le 02/09/1994 à la Bergerie (M. Bouron & S. Dayde), d'un individu le 29/04/2007 dans les marais de la Guerche (X. Hindermeyer), d'un individu le 27/08/2014 dans les marais de la Guerche (M.-P., A. & X. Hindermeyer), d'un individu le 01/09/2015 au Marais Salé (F. Portier) et d'un individu le 19/09/2020 près du phare des Corbeaux (V. Auriaux & J.-M. Guilpain).

FAUVETTE À TÊTE NOIRE *Sylvia atricapilla* (4729/641)

L'espèce est commune et nicheuse sur l'île. Elle y est observée toute l'année (un peu moins de données toutefois en hiver). Le nombre de couples nicheurs est très difficile à estimer mais l'île doit sans doute en accueillir plusieurs centaines. Un petit passage est noté à l'automne avec par exemple plus de 20 individus près de l'aéromodélisme le 30/09 (V.A. & J.-M.G.) et 17 individus au Marais Salé le 04/10 (F.P.).

FAUVETTE DES JARDINS *Sylvia borin* (577/85)

L'espèce est nicheuse assez peu commune sur l'île même si elle semble en augmentation ces dernières années. Ainsi, 3 chanteurs sont observés le 16/05 près du Grand Phare (F.P.) et 2 dans les prairies des Perdrettes les 29/05 (J.M.) et 31/05 (M.-P. & X.H.). Le passage postnuptial est très peu marqué de nouveau cette année avec par exemple 1 individu au Marais Salé le 04/10 (F.P.) et 1 individu dans les marais de la Guerche le 08/10 (L.Ch.).

FAUVETTE PASSERINETTE *Curruca iberiae* (4/1)**

Nouvelle observation au printemps d'une Fauvette passerinette sur l'île : 1 mâle le 09/04 au Marais Salé (J.M. & J.-M.G.). Cette donnée a été homologuée par le comité d'homologation vendéen (CH85).

Il s'agit seulement de la 5^{ème} mention de l'espèce sur l'île après celle d'un mâle le 09/10/2013 sur la dune de la Grande Conche (F. Portier), d'un mâle le 11/04/2016 à Ker Bossy (M.-P. & X. Hindermeyer, V. Auriaux), d'un jeune mâle le 11/10/2018 pointe du Cantin (F. Portier) et d'un mâle le 19/04/2024 dans le vallon du Jars (J.-M. Guilpain).

FAUVETTE GRISETTE *Curruca communis* (2693/258)

L'espèce est commune et nicheuse sur l'île. Le nombre de couples nicheurs est très difficile à estimer de manière exacte et il est donc impossible de mesurer une véritable tendance toutefois l'espèce semble en diminution depuis quelques années. Les 2 premiers individus sont notés le 01/04 dans les prairies des Perdrettes (M.-P.H.). Un petit passage est noté à l'automne avec par exemple 16 individus sur la dune de la Grande Conche le 23/08 (Q.G.). Les derniers individus sont vus le 07/10 dans la dépression de la dune de la Grande Conche (V.A. & J.-M.G.), entre le Grand Phare et Ker Chauvineau (B.I. & T.Ga.), à Ker Gigou (M.Ri.) et dans les marais de la Guerche (M.-P. & X.H.).

FAUVETTE PITCHOU *Curruca undata* (2051/174)

L'espèce est commune et nicheuse sur l'île. Elle y est observée presque toute l'année (moins de données en hiver). Le nombre d'individus peut varier d'une année sur l'autre en fonction de la rudesse de l'hiver notamment. Le nombre de couples nicheurs poursuit sa baisse cette année (certainement moins d'une trentaine) sur l'île qui accueillait environ une centaine de couples, soit la quasi-totalité de la



population vendéenne (Hindermeyer & Hindermeyer, 2014a). La Fauvette pitchou est donc à surveiller étroitement dans les années qui viennent, d'autant plus que l'île porte une responsabilité très importante pour la conservation de l'espèce qui est classée "quasi-menacée" dans la liste rouge régionale (Marchadour *et al.*, 2025).

ROITELET À TRIPLE BANDEAU *Regulus ignicapilla* (4186/483)

L'espèce est commune et nicheuse sur l'île. Elle y est observée toute l'année (moins de données en hiver). Les premiers jeunes volants sont notés dès le 08/05 dans le bois de la Citadelle (J.D.L.). Pas de passage noté à l'automne.

ROITELET HUPPÉ *Regulus regulus* (537/102)

L'espèce n'est observée cette année que lors du passage postnuptial et en hiver. Les premiers oiseaux (précoces) sont notés dès le 05/09 au marais Mottou (O.Pe.) mais le passage est surtout perceptible en octobre et novembre - plus de 30 individus en migration rampante le 11/10 dans la dépression de la dune de la Grande Conche (X.H.) et le 18/10 près du phare des Corbeaux (V.A. & J.-M.G.). Le maximum est noté en novembre avec plus de 100

individus en migration rampante autour du phare des Corbeaux le 16/11 (V.A. & J.-M.G.). Des oiseaux sont encore présents en hiver - 2 individus le 19/12 dans les marais de la Guerche (V.A. & J.-M.G.). Pas d'indice de reproduction.

TROGLODYTE MIGNON *Troglodytes troglodytes* (3830/244)

L'espèce est commune et nicheuse sur l'île. Elle y est observée en nombre toute l'année.

ÉTOURNEAU ROSELIN *Pastor roseus* (133/21)**

Après une année blanche, l'Étourneau roselin est de nouveau observé sur l'île. Au printemps, 1 adulte est observé dans un jardin à Port-Joinville le 18/05 (V.A. & J.-M.G., I.A.-A., M.-P. & X.H.). À l'automne, le premier oiseau (le plus précoce de la base de données) de 1^{ère} année est découvert dès le 15/08 entre l'héliport, la plage des Bossilles/de la Borgne et l'impasse de la Borgne (M.-P. & X.H.). Il y sera régulièrement noté jusqu'au 28/08 (J.M.). Un autre individu de 1^{ère} année, découvert le 24/10 à Port-Joinville (V.A. & J.-M.G.), sera observé jusqu'au 08/11 entre la gare maritime, le port de plaisance et la Galiote (M.-P. & X.H., J.D.L., J.M., M.Fo.). Pour la première fois, deux observations sont faites en début d'hiver avec 1 individu de 1^{ère} année (probablement celui observé en octobre et novembre) le 06/12 plage des Bossilles/de la Borgne (J.-M.G.) puis le 12/12 à Ker Châlon (M.-P.H.). Plusieurs de ces données ont déjà été homologuées par le comité d'homologation vendéen (CH85).



Adulte nuptial



Immature

ÉTOURNEAU SANSONNET *Sturnus vulgaris* (3954/337)

L'espèce est commune et nicheuse sur l'île. Elle y est observée toute l'année. Les premiers jeunes volants sont notés le 26/05 plage de la Pipe (M.-P.H.). Les plus gros groupes (modestes cette année) sont observés en automne - plus de 130 individus le 30/09 impasse de la Borgne (M.-P.H.).

**GRIVE MUSICIENNE *Turdus philomelos* (4442/384)**

L'espèce est commune et nicheuse sur l'île. Elle y est observée toute l'année (un peu moins de données en hiver). Le passage prénuptial est exceptionnel cette année avec plusieurs centaines (peut-être milliers d'oiseaux) le 01/04 - par exemple plus de 700 individus en migration active depuis la pointe du But (M.-P.H.). Le passage postnuptial (octobre et novembre) est quasi-inexistant avec par exemple plus de 50 individus au passage au-dessus de la dune de la Grande Conche le 16/11 (V.A. & J.-M.G.).

GRIVE DRAINE *Turdus viscivorus* (345/26)

L'espèce, nicheuse rare sur l'île, est observée cette année de mars à juillet puis en octobre et novembre. Pas d'indice certain de nidification même si l'espèce

s'est très certainement reproduite sur l'île de nouveau cette année, notamment dans les prairies des Perdrettes. À l'automne le passage est très peu marqué avec au maximum 6 individus au passage au-dessus du phare des Corbeaux le 14/10 (V.A. & J.-M.G.). Pas d'observation en hiver.

GRIVE MAUVIS *Turdus iliacus* (939/58)

L'espèce est notée cette année de janvier à avril puis d'octobre à décembre. Le passage prénuptial est noté en mars et avril avec par exemple plus de 60 individus près de la cueillette du Champs Rouit le 04/03 (M.-P.H.) et plus de 25 individus pointe du But le 01/04 (M.-P.H.). Le passage postnuptial (octobre et novembre) est quasi-inexistant avec par exemple plus de 10 individus au-dessus de la dune de la Grande Conche le 16/11 (V.A. & J.-M.G.). La Grive mauvis est également présente sur l'île en petit nombre en hiver - 15 individus dans les marais de la Guerche le 02/01 (M.-P. & X.H.). À noter cette année un regroupement important d'oiseaux en fin d'hiver (dortoir pré-migratoire ?) avec plus de 100 individus près des Loges le 19/02 (J.-M.G.).

MERLE NOIR *Turdus merula* (6234/672)

L'espèce est très commune et nicheuse abondante sur l'île. Elle y est observée toute l'année avec une augmentation sensible du nombre d'individus à l'automne.

GRIVE LITORNE *Turdus pilaris* (485/35)

L'espèce est notée cette année aux deux passages et en hiver. Lors du passage prénuptial, plusieurs oiseaux sont notés en mars et avril - par exemple 32 individus dans et au-dessus de la dépression de la dune de la Grande Conche le 31/03 (V.A. & J.-M.G., M.-P.H.) et 25 individus dans les prairies des Perdrettes le 01/04 (M.-P.H.). Le passage postnuptial a lieu en octobre et novembre - plus de 32 individus le 31/10 au-dessus de l'aérodrome (M.-P. & X.H.). Enfin, quelques observations en hiver avec par exemple 7 individus au Marais Salé le 01/02 (M.-P. & X.H.) et 4 individus près de l'aérodrome le 05/12 (F.Q.).

MERLE À PLASTRON *Turdus torquatus* (388/43)

Le Merle à plastron est observé cette année en petit nombre aux deux passages. Au printemps, le passage, marqué, a lieu dans la première quinzaine d'avril - dernier individu le 13/04 sur l'aérodrome (M.-P. & X.H.). Les observations peuvent concerner plus d'une quinzaine d'individus par jour par exemple le 01/04 avec 16 individus comptabilisés en différents points de l'île : 5 sur l'aérodrome (F.P.), 1 au complexe sportif (J.-M.G.), 2 près de la Pierre Tremblante (G.L.), 1 dans le vallon du Cours du Moulin (V.A. & J.-M.G.), 3 près du phare des Corbeaux (F.P.), 1 mâle pointe du But et 3 individus dans les prairies des Perdrettes (M.-P.H.). Le passage postnuptial est presque inexistant avec seulement 1 individu dans les marais de la Guerche les 15/10 (V.A. & J.-M.G.) et 16/10 (M.-P.H.).

**GOBEMOUCHE GRIS *Muscicapa striata* (985/110)**

L'espèce est observée cette année aux deux passages. Le passage pré-nuptial a lieu principalement en mai - premiers individus au complexe sportif le 29/04 (J.-M.G.) - avec quelques oiseaux seulement par exemple plus de 4 individus dans les marais de la Guerche le 18/05 (V.A. & J.-M.G.). Le passage postnuptial, beaucoup plus marqué, s'étale du 02/08 - 2 individus près de l'anse des Soux (J.D.L.) - au 07/10 avec notamment plus de 2 individus entre le Grand Phare et Ker Chauvineau (L.Go. & O.C.). Il s'agit au maximum de plus de 7 oiseaux ensemble par exemple à Ker Bossy, à la Bergerie (M.-P. & X.H., V.A.) et près du Grand Phare (S.D.) le 07/09. Pas de preuve de reproduction sur l'île.

ROUGEGORGE FAMILIER *Erithacus rubecula* (9273/1086)

L'espèce est commune et nicheuse sur l'île. Elle y est observée toute l'année. On note toutefois une augmentation très nette du nombre d'oiseaux à l'automne.

ROSSIGNOL PHILOMÈLE *Luscinia megarhynchos* (83/20)

L'espèce, peu commune sur l'île, est beaucoup observée cette année aux deux passages. Au printemps, plusieurs oiseaux sont notés entre le 02/04 - 1 individu dans les marais de la Croix (V.A. & J.-M.G.) - et le 12/04 - 1 individu à Ker Gigou et 1 individu près de l'aérodrome (M.-P. & X.H.). Le passage postnuptial est noté entre le 17/08 avec 2 individus dans la dépression de la dune de la Grande Conche (Q.G.) et le 08/09 avec 2 individus dans la dépression de la dune de la Grande Conche (M.-P. & X.H.). Pas d'indice de reproduction cette année.

GORGEBLEUE À MIROIR *Luscinia svecica* (25/1)

La Gorgebleue à miroir est de nouveau observée cette année lors du passage pré-nuptial : 1 mâle est découvert le 03/04 pointe du Châtelet (J.-M.G.). L'espèce, qui reste assez rare sur l'île, doit très souvent passer inaperçue.



GOBEMOUCHE NAIN *Ficedula parva* (3/2)**

Enfin deux nouvelles observations de Gobemouche nain sur l'île à l'automne (faites le même jour par le même observateur !): 1 1^{ère} année¹ posé dans les marais de la Croix (V.A. & J.-M.G., M.-P. & X.H., M.P., F.P., B.I., L.Ch., M.Ri. & T.Ga.) et 1 individu² entre le Grand Phare et Ker Chauvineau (J.-

M.G.) le 06/10. L'identification du second oiseau a été plus compliquée (Gobemouche de la taïga² suspecté à cause de ses sus-caudales plus noires que la queue et son bec entièrement noir (mais plutôt fin)). Ces données ont été soumises à homologation départementale.

Il s'agit seulement des 4 et 5^{ème} mentions de l'espèce sur l'île après celle d'un individu dans le camping le 05/10/2014 (J.-M. Guilpain, B. Isaac & F. Portier), d'un individu de 1^{ère} année près du phare des Corbeaux le 03/10/2019 (L. Spanneut, V. Auriaux & J.-M Guilpain, M.-P. Hindermeyer, S. Desmarest, P. Dufour, B. Raymond, B. Isaac et al.) et d'un individu adulte sur la dune de la Grande Conche le 17/10/2019 (D. Desmots).

GOBEMOUCHE NOIR *Ficedula hypoleuca* (1281/105)

L'espèce est observée cette année aux deux passages. Deux observations seulement lors du passage prénuptial avec 1 individu dans les prairies des Perdrettes le 08/04 (J.M.) et plus de 3 individus au complexe sportif le 29/04 (J.-M.G.). Le passage postnuptial, beaucoup plus marqué, s'étale du 15/08 - 1 individu près de la décharge (M.-P. & X.H.) - au 07/10 - 1 individu dans les marais de l'Ilia (V.A. & J.-M.G.). Les maxima sont notés le 23/08 avec plus de 8 individus dans les marais de la Guerche (V.A. & J.-M.G.) et le 20/09 avec 8 individus dans les prairies des Perdrettes (M.-P. & X.H.).

ROUGEQUEUE NOIR *Phoenicurus ochruros* (3260/324)

L'espèce est commune et nicheuse en petit nombre sur l'île où elle peut être observée presque toute l'année. Le passage prénuptial a lieu en mars et début avril - par exemple 12 individus autour du phare des Corbeaux, 8 individus autour du Grand Phare, 8 individus près des Tchinettes (F.P.) et 8 individus dans les prairies des Perdrettes (M.-P.H.) le 01/04. Le passage postnuptial, très peu marqué, est noté en novembre avec par exemple plus de 16 individus autour du phare des Corbeaux le 16/11 (V.A. & J.-M.G.). Quelques oiseaux hivernent sur l'île - par exemple 2 individus plage de la Tourette le 05/01 (V.A. & J.-M.G.) et 1 individu à la Galiote le 12/12 (M.-P.H.).

ROUGEQUEUE À FRONT BLANC *Phoenicurus phoenicurus* (785/71)

L'espèce est observée cette année aux deux passages. Le passage prénuptial, qui débute le 22/03 avec 1 mâle près du Grand Phare (M.-P. & X.H.), a lieu principalement en avril avec par exemple 2 mâles au complexe sportif le 01/04 (J.-M.G.) et 3 mâles et 1 femelle dans les prairies des Perdrettes le 02/04 (M.-P.H.). Le passage postnuptial s'étale du 22/08 avec 2 individus près de la Bergerie (V.A. & J.-M.G.) et s'achève le 15/10 avec 1 individu dans la dépression de la dune de la Grande Conche (V.A. & J.-M.G.). Le maximum, modeste, est noté début octobre avec 7 individus seulement le 07/10, notamment 3 individus dans les marais de l'Ilia et 2 individus dans la dépression de la dune de la Grande Conche (V.A. & J.-M.G.).



TARIER DES PRÉS *Saxicola rubetra* (2330/184)



L'espèce est observée cette année aux deux passages pré et postnuptial. Au printemps, le premier oiseau (un mâle) est noté dès le 01/04 près de l'aérodrome (F.P.) et le dernier le 11/05 dans les prairies des Perdrettes (M.-P. & X.H.). À l'automne, le passage débute le 15/08 avec 2 individus près de la chapelle du Père de Montfort (J.D.L.), 1 individu à Ker Boossy et 1 individu dans les marais de la Croix (M.-P. & X.H.) et s'achève en octobre - 2 derniers oiseaux le 13/10 sur la dune de la Grande Conche (J.-L. & M.L.B.). Les maxima sont classiquement notés en septembre avec plus de 101 individus comptés sur l'île le 06/09 (M.-P. & X.H., O.Pe., V.A. & J.-M.G.).

TARIER PÂTRE *Saxicola rubicola* (4348/610)



L'espèce est assez commune sur l'île où elle est observée presque toute l'année. Plusieurs indices de nidification certaine cette année sur la côte sauvage - 1 adulte et 2 juvéniles près de la pointe des Chancrelles le 04/07 (M.-P.H.) - près des Sabias, de

la Pierre à Monsieur, de la carrière, des Loges entre la Croix et les Tchinettes, etc. Le nombre de couples nicheurs (au moins une quinzaine) est donc stable. À confirmer dans les années qui viennent. Les maxima sont classiquement notés lors du passage postnuptial (en octobre et novembre) avec par exemple plus de 125 notés sur l'île le 06/10 (M.-P. & X.H., V.A. & J.-M.G., M.P., F.P., L.Ch., B.I., S.D., O.C & M.Ri.).

TRAQUET MOTTEUX *Oenanthe oenanthe* (7545/518)

L'espèce est commune et nicheuse en tout petit nombre sur l'île. Elle y est observée du mois de février - 1 mâle près de la Pierre des Amporelles (M.-P.H.) et 1 mâle près du phare des Corbeaux (V.A. & J.-M.G.) le 27/02 - au mois de novembre - dernier oiseau le 01/11 pointe du Châtelet (J.D.L.). Le passage pré-nuptial est surtout noté en avril avec plus de 375 individus en différents points de l'île le 01/04 dont plus de 90 individus sur la dune de la Grande Conche et



plus de 82 individus sur l'aérodrome (M.-P.H. & F.P.). La petite population reproductrice insulaire étant la dernière de la région Pays de la Loire (Hindermeyer & Hindermeyer, 2014b) - l'espèce est classée "en danger critique" dans la liste rouge des oiseaux nicheurs des Pays de la Loire (Marchadour *et al.*, 2025) - elle fait donc l'objet d'un suivi attentif en période de reproduction. Contrairement à l'année dernière, la reproduction de l'espèce sur la côte sauvage a pu être mise en évidence avec 1 poussin le 28/07 près de la Pierre des Amporelles (M.-P.H.). Même si c'est une bonne nouvelle, la dernière population des Pays de la Loire reste au bord de l'extinction. Le passage post-nuptial est surtout perceptible en septembre avec plus de 225 individus comptés en différents points de l'île dont plus de 50 individus autour du phare des Corbeaux (V.A. & J.-M.G.) le 06/09.

Enfin, plusieurs individus présentant les caractères de la sous-espèce groenlandaise *Oenanthe oenanthe leucorhoa* sont notés : 1 mâle le 01/04 sur l'aérodrome, 1 individu le 08/09 pointe du Châtelet et 1 individu près de la Pierre des Amporelles le 05/10 (F.P.).

MOINEAU DOMESTIQUE *Passer domesticus* (2882/189)

L'espèce est très commune et nicheuse sur l'île où elle semble de plus en plus présente. Aucune observation particulière cette année.

ACCENTEUR MOUCHET *Prunella modularis* (5005/536)

L'espèce est commune et nicheuse sur l'île. Elle y est observée toute l'année. On note classiquement une augmentation du nombre d'oiseaux à l'automne.

BERGERONNETTE PRINTANIÈRE *Motacilla flava* (1581/175)

L'espèce est observée cette année aux deux passages. Le passage pré-nuptial débute le 21/03 - 1 mâle au complexe sportif et 1 mâle sur l'aérodrome (M.-P. & X.H.) - se poursuit en avril - 11 individus à côté du Caillou Banc le 02/04 (J.D.L.) - et jusqu'en mai avec encore 1 individu dans les marais de la Guerche le 18/05 (V.A. & J.-M.G.). Le passage post-nuptial, beaucoup plus marqué, s'étale du 21/08 - 1 individu sur la dune de la Grande Conche (Q.G.) - au 09/10 - 1 individu près de l'anse des Fontaines (V.A. & J.-M.G.). Les maxima sont notés classiquement en septembre avec par exemple plus de 100 individus posés sur la seule dune de la Grande Conche le 06/09 (M.-P. & X.H.) et encore plus de 80 individus au même endroit le 07/09 (V.A. & J.-M.G.).

La sous-espèce *Motacilla flava flavissima* (flavéole) est peu observée aux passages pré et post-nuptial - maximum plus de 10 individus plage du Cours du Moulin (M.-P. & X.H.) et 2 individus sur la dune de la Grande Conche le 20/09 (V.A. & J.-M.G.).

Un mâle, présentant des caractères des sous-espèces *Motacilla flava flavissima/lutea*, est observé le 05/04 dans les marais de la Guerche (J.-M.G. & X.H.).



BERGERONNETTE DES RUISSEAUX *Motacilla cinerea* (604/60)

L'espèce est notée cette année aux deux passages. Au printemps, quelques oiseaux sont notés en mars avec par exemple 2 individus dans les prairies des Perdrettes le 08/03 (M.-P.H.) et dans les marais de la Guerche le 09/03 (V.A. & J.-M.G.). Le passage postnuptial, beaucoup plus marqué, débute le 27/09 avec 1 individu en migration active au-dessus de la dune de la Grande Conche (X.H. & J.-M.G.) et se poursuit en octobre et novembre. Toutes les observations ne concernent qu'un à trois individus exceptés 4 individus dans les marais de la Guerche le 06/10 (L.Ch.). Une seule observation de début d'hiver avec 1 individu près de la caserne des pompiers le 03/12 (V.A. & J.-M.G.).

BERGERONNETTE GRISE *Motacilla alba* (6239/768)

La sous-espèce type *Motacilla alba alba* est nicheuse et de plus en plus commune sur l'île. Elle y est observée toute l'année. Un petit passage pré-nuptial est noté en mars avec par exemple 68 individus au-dessus de la dune de la Grande Conche le 17/03 (V.A. & J.-M.G.). Le passage postnuptial est perceptible dès le mois d'août - 17 individus plage des Broches le 13/08 (M.-P.H.) - et se poursuit jusqu'en novembre. Il est assez marqué cette année avec par exemple plus de 95 individus en migration active le 13/10 au-dessus du phare des Corbeaux et le 18/10 au-dessus de la dune de la Grande Conche (V.A. & J.-M.G.). Des individus hivernent sur les plages de la côte nord de l'île - par exemple 3 individus à Port-Joinville le 29/12 (J.D.L.).

La sous-espèce *Motacilla alba yarrellii*, migratrice et hivernante, est observée jusqu'au 12/04 - 1 femelle sur l'héliport (M.-P. & X.H.) - et dès le 30/07 avec 2 individus précoces plage de la Pulante (M.-P.H.). Pas de passage marqué ce printemps et cet automne même si le nombre d'individus augmente en mars puis en octobre et novembre.

PIPIT DE RICHARD *Anthus richardi* (14/1)**

Après une année blanche, une nouvelle observation de Pipit de Richard sur l'île à l'automne : 1 individu passe en vol en criant à plusieurs reprises au-dessus de la pointe des Corbeaux le 23/10 (J.-N.R.). L'espèce est sans doute beaucoup plus régulière aux deux passages que ne le laissent supposer les quelques observations réalisées sur l'île. Cette donnée a été soumise à homologation départementale.

PIPIT ROUSSELIN *Anthus campestris* (176/4)

Le Pipit rousseline est noté cette année aux deux passages en très petit nombre. Au printemps, 1 individu est observé sur la dune de la Grande Conche du 18/05 (M.-P. & X.H., J.-M.G.). Le passage

postnuptial a lieu en août et septembre avec 1 individu près du phare des Corbeaux le 15/08 (M.-P. & X.H.) et 1 individu posé sur la dune de la Grande Conche les 22/08 (Q.G. & J.D.L.) et 09/09 (F.P.).

PIPIT FARLOUSE *Anthus pratensis* (9094/839)

L'espèce est commune et nicheuse sur l'île. Elle y est observée toute l'année, y compris en hiver. Pas de décompte précis des oiseaux nicheurs mais l'espèce est à surveiller dans les années qui viennent, même si elle semble encore bien présente sur l'île. En effet, elle est désormais classée comme vulnérable dans la dernière liste rouge des espèces menacées en France (UICN France, MNHN, LPO, SEOF & ONCFS, 2016) et dans la liste rouge des oiseaux nicheurs des Pays de la Loire (Marchadour *et al.*, 2025). Pas de passage noté au printemps. En revanche, comme tous les ans, un net passage postnuptial est observé avec par exemple plus de 1 800 individus en différents points de l'île le 06/10 (M.-P. & X.H., V.A. & J.-M.G., F.P., B.I., M.P., L.Ch., M.Ri., L.Go. & O.C.) dont plus de 675 individus au passage au-dessus de la dune de la Grande Conche (M.-P. & X.H.).

PIPIT DES ARBRES *Anthus trivialis* (893/114)

L'espèce est observée cette année aux deux passages. Le passage prénuptial s'étale du 21/03 - 1 individu au complexe sportif (V.A. & J.-M.G.) - au 24/05 - 1 individu au-dessus de la dune de la Grande Conche (V.A. & J.-M.G.). Le passage postnuptial débute le 07/08 avec 1 individu au-dessus de la dune de la Grande Conche et 2 individus au-dessus des marais de la Croix (J.M.) et se poursuit en septembre - 5 derniers oiseaux le 27/09 au-dessus de la dune de la Grande Conche (X.H. & J.-M.G.). Il s'agit souvent d'oiseaux en vol en migration active mais également d'oiseaux posés - par exemple 3 individus le 22/03 près du centre Michelin (M.-P. & X.H.) et 3 individus le 17/08 dans les marais de la Guerche (M.-P. & X.H.). Le maximum est noté lors du passage postnuptial avec plus de 22 individus en migration active au-dessus des marais de la Croix le 24/08 (J.M.).



PIPIT À GORGE ROUSSE *Anthus cervinus* (18/1)**

Une nouvelle observation de cette espèce rare sur l'île avec 1 individu entendu à plusieurs reprises dans un groupe de Pipits farlouses près de la Pierre des Amporelles le 09/10 (T.Ga. & M.Ri.). Cette donnée a été soumise à homologation départementale.

PIPIT SPIONCELLE *Anthus spinoletta* (17/1)

L'espèce est assez rare sur l'île. Elle y est observée cette année, après deux années blanches, lors du passage postnuptial avec 1 individu près de la pointe des Chancrelles le 09/10 (M.Ri.).

PIPIT MARITIME *Anthus petrosus* (3062/166)

L'espèce est nicheuse sur l'île et y est observée toute l'année. Pas de comptage précis des couples nicheurs sur la côte sauvage mais l'espèce semble bien se porter. Elle est toutefois à surveiller dans les années qui viennent puisqu'elle est désormais classée comme vulnérable dans la liste rouge des oiseaux nicheurs des Pays de la Loire (Marchadour *et al.*, 2025). Le maximum d'oiseaux ensemble (faible) est noté en automne avec 8 individus plage des Bossilles/de la Borgne le 03/10 (M.P., M.D. & M.-P.H.).



PINSON DES ARBRES *Fringilla coelebs* (5736/785)

L'espèce est très commune et nicheuse sur l'île. Elle y est observée toute l'année y compris en hiver - plus de 50 individus dans les prairies des Perdrettes le 12/12 (M.-P.H.). Un petit passage est noté au printemps avec par exemple plus de 160 individus au complexe sportif le 21/03 (M.-P. & X.H.). Le passage d'automne est très peu marqué cette année avec seulement 217 individus en migration active le 08/11 (M.-P. & X.H.) et plus de 250 individus le 16/11 (V.A. & J.-M.G.) au-dessus de la dune de la Grande Conche.



PINSON DU NORD *Fringilla montifringilla* (361/23)

Le Pinson du Nord est observé cette année aux deux passages. Au printemps quelques observations sont faites en mars et avril - par exemple 10 individus au complexe sportif le 20/03 (V.A. & J.-M.G.) et 1 mâle posé sur la dune de la Grande Conche le 02/04 (V.A. & J.-M.G.). Le passage postnuptial concerne quelques oiseaux entre le 07/10 - 1 individu au-dessus de la dépression de la dune de la Grande Conche (F.P.) - et le 30/11 - 2 individus au-dessus de la dépression de la dune de la Grande Conche (J.M.). Enfin, deux observations en hiver avec 1

mâle dans les prairies des Perdrettes le 12/12 (M.-P.H.) et 2 individus au-dessus de la dune de la Grande Conche le 14/12 (V.A. & J.-M.G.).

GROSBEC CASSE-NOYAUX *Coccothraustes coccothraustes* (85/6)

Quelques observations de nouveau cette année en février - 1 individu en vol au complexe sportif le 21/02 (J.-M.G.) - mars et mai puis en octobre. Au printemps, on note encore 1 individu tardif le 18/05 dans la dépression de la dune de la Grande Conche (V.A. & J.-M.G.). Pas de vrai passage postnuptial si ce n'est 1 individu en vol au-dessus du vallon du Cours du Moulin (M.F.) et 1 individu posé sur un cupressus près des Petits Fradets (M.F. & L.Ch.) le 07/10.



**BOUVREUIL PIVOINE *Pyrrhula pyrrhula* (3090/278)**

Devenue très rare dans le reste du département, l'espèce est encore présente et nicheuse sur l'île - au moins 2 individus de 1^{ère} année dans les marais de la Croix le 15/08 (M.-P. & X.H.). Elle peut y être observée toute l'année (moins présente en hiver cependant). La grande discrétion des oiseaux en période de reproduction empêche tout décompte précis des couples nicheurs et toute indication fiable d'une tendance démographique même si le nombre de couples semble un peu moins important ces dernières années. Un suivi précis de l'espèce serait à mettre en place puisqu'elle est désormais classée comme vulnérable dans la dernière liste rouge des espèces menacées en France (UICN France, MNHN, LPO, SEOF & ONCFS, 2016) et en danger de disparition dans la liste rouge des oiseaux nicheurs des Pays de la Loire (Marchadour *et al.*, 2025). À l'automne, les observations - par exemple 2 individus depuis la dune de la Grande Conche le 07/10 (V.A. & J.-M.G.) - concernent aussi des migrateurs mais il est souvent difficile de les distinguer.

VERDIER D'EUROPE *Chloris chloris* (2265/229)

L'espèce est assez commune et nicheuse en petit nombre sur l'île. Elle y est observée presque toute l'année (beaucoup moins de données toutefois en hiver). Passage quasi-inexistant à l'automne avec par exemple plus 20 individus en migration active au-dessus de la dune de la Grande Conche le 07/10 (M.-P. & X.H.).

**LINOTTE MÉLODIEUSE *Linaria cannabina* (4284/398)**

L'espèce est commune et nicheuse sur l'île. Elle y est observée de mars - 2 premières le 08/03 sur l'aérodrome (M.-P.H.) - à novembre - encore 1 individu dans la cueillette du Champs Rouit le 09/11 (J.M.). Après des regroupements au printemps - par exemple plus de 80 individus sur la dune de la Grande Conche (V.A. & J.-M.G., M.-P.H.) et plus de 70 individus dans les prairies des Perdrettes et près de la mare des Broches (M.-P.H.) le 02/04 - les nicheurs se répartissent sur la côte sauvage. Des rassemblements sont aussi notés à la fin de la reproduction avec par exemple 100 individus le 06/07 pointe du Châtelet (B.I.). Même si l'espèce semble assez bien se porter à l'île d'Yeu, elle est à surveiller puisqu'elle est classée comme vulnérable dans la dernière liste rouge des espèces menacées en France (UICN France, MNHN, LPO, SEOF & ONCFS, 2016) et quasi-menacée dans la dernière liste rouge des oiseaux nicheurs des Pays de la Loire (Marchadour *et al.*, 2025). À l'automne le passage, est surtout noté en octobre avec par exemple plus de 188 individus en migration active depuis la dune de la Grande Conche le 06/10 (M.-P. & X.H.). Pas d'observation en hiver.

BEC-CROISÉ DES SAPINS *Loxia curvirostra* (71/6)

Après une année blanche, retour de l'espèce cette année. On note tout d'abord 3 individus en migration active au-dessus de la pointe du But dès le 29/06 (V.A. & J.-M.G.) puis quelques oiseaux en août et septembre - maximum 10 individus en migration active au-dessus de la dune de la Grande Conche le 20/09 (V.A. & J.-M.G.).

CHARDONNERET ÉLÉGANT *Carduelis carduelis* (3656/393)

L'espèce est commune et nicheuse sur l'île. Elle y est observée presque toute l'année (moins de données en hiver). Quelques petits rassemblements postnuptiaux sont notés avec par exemple 19 individus près du phare des Corbeaux le 18/08 (Q.G.). Un petit passage est observé à l'automne avec par exemple 30 individus depuis le phare des Corbeaux (V.A. & J.-M.G.), 20 individus à la carrière (B.I.) et 27 individus à la mare du But (M.Ri.) le 09/10.

SERIN CINI *Serinus serinus* (1881/172)

L'espèce est commune et nicheuse sur l'île où elle est observée toute l'année. Pas de passage noté à l'automne. Comme les années précédentes des petits groupes d'oiseaux s'installent en automne et hivernent sur l'île - par exemple plus de 25 individus près de la plage de la Tourette le 21/10 (J.D.L.) et plus de 45 individus près de la plage du Marais Salé le 09/12 (M.-P.H.).

TARIN DES AULNES *Spinus spinus* (857/55)

Le Tarin des aulnes est observé cette année aux deux passages. Au printemps, 1 individu est noté en migration active au-dessus de la dépression de la dune de la Grande Conche le 12/04 (V.A. & J.-M.G.) et 1 individu posé près du centre Michelin le 02/05 (J.M.). Le passage postnuptial, beaucoup plus marqué, a lieu entre le 30/09 - 1 individu en migration active au-dessus de la dune de la Grande Conche (M.-P.H. & V.A.) - et le 30/11 - encore 1 individu au-dessus de la dune de la Grande Conche (J.M.). Le maximum, assez faible cette année, est noté le 18/10 avec plus de 92 individus au-dessus de la plage de la Grande Conche (V.A. & J.-M.G.). Il s'agit surtout d'oiseaux en migration active mais aussi de quelques individus posés, par exemple 1 individu près de la station d'épuration le 16/10 (M.-P.H.) et 1 individu plage de la Tourette le 11/11 (M.-P. & X.H.). Enfin, une observation de début d'hiver avec 3 individus au-dessus de la dune de la Grande Conche le 14/12 (V.A. & J.-M.G.).

BRUANT LAPON *Calcarius lapponicus* (27/1)**

Une nouvelle donnée pour cette espèce qui reste rare (pas annuelle sur l'île) : 1 individu près de l'aérodrome le 20/10 (J.-N.R.). L'espèce doit facilement passer inaperçue à l'automne sur la côte sauvage. Cette donnée a été soumise à homologation départementale.

**BRUANT DES NEIGES
Plectrophenax nivalis (160/3)**

Très peu d'observations cette année et toutes tardives. Ainsi, 1 mâle est découvert le 20/11 à Port-Joinville près de l'héliport et sur la digue (M.-P.H.). Il y sera revu jusqu'au 25/11 (M.-P.H.).

BRUANT ORTOLAN *Emberiza hortulana* (104/2)**

Le Bruant ortolan n'est observé cette année sur l'île que lors du passage postnuptial : 2 individus (1 adulte et 1 1^{ère} année) posés sur la dune de la Grande Conche le 06/09 (V.A. & J.-M.G., M.-P. & X.H., B.I., O.Pe. & S.D.) et 1 adulte (sans doute le même que la veille) au même endroit le 07/09 (V.A. & J.-M.G., M.-P. & X.H.). L'espèce semble de plus en plus rare sur l'île. Ces données ont été homologuées par le comité d'homologation vendéen (CH85).



BRUANT DES ROSEAUX *Emberiza schoeniclus* (394/20)

Possible ssp. passerina



le 13/10 (V.A. & J.-M.G.). Enfin, à noter cette année l'observation au printemps d'un oiseau possiblement de type "sibérien" (peut-être de la sous-espèce "*passerina*") le 18/03 posé sur la dune de la Grande Conche avec des Alouettes des champs (J.-M.G.).

L'espèce est observée en petit nombre aux deux passages. Le passage pré-nuptial a lieu du 09/03 - 2 individus dans les marais de la Guerche (V.A. & J.-M.G.) - au 11/04 avec encore 1 individu dans les marais de la Guerche (J.M.). Le passage post-nuptial, très peu marqué, a lieu en octobre avec par exemple 2 individus au-dessus de la dune de la Grande Conche

DROITS ET CITATIONS

Les données présentées restent la propriété entière de leurs observateurs. Elles doivent être citées comme telles dans la littérature : **Goéland des Açores** - 1 individu le 3 janvier 2025 plage de la Tourette, L'Île d'Yeu - 85 (Marie-Paule & Xavier Hindermeier, *in* Hindermeier & Hindermeier, 2026).

CRÉDITS PHOTOS

© *Michaël FONTAINE* : pages 44b, 45c

© *Alain-Gilbert GUÉGUEN* : pages 18, 35a, 53a

© *Jean-Marc GUILPAIN* : pages 8, 9, 10, 12, 13, 14, 15, 16, 17, 19, 20b, 21, 23, 24, 26, 27, 28, 30, 31, 32, 33a, 34, 35b, 36, 37, 39, 40, 41, 42, 43, 44a, 45a et b, 46, 48, 49, 50, 51, 52, 53b et c, 54, 56.

© *Marie-Paule HINDERMEYER* : pages 1, 7, 25, 55, 58

© *Frédéric PORTIER* : page 47

© *Sylvain ROUILLE* : pages 33b, 38

© *Louis SOURNIA* : pages 20a, 35c

TRANSMISSION DES DONNÉES

Depuis 1990, nous avons entrepris de rassembler toutes les observations ornithologiques effectuées sur l'île d'Yeu depuis le début du siècle. L'ensemble de ces données a été transféré dans une base de données "YEU" réalisée sous MS Access. Afin de ne perdre aucune observation effectuée sur l'île ou dans ses eaux, nous remercions chaque observateur de bien vouloir nous transmettre ses observations après un séjour sur l'île. Depuis le début de l'année 2009, la LPO Vendée met à disposition une base de données en ligne sur laquelle il est possible de saisir toutes les observations faites en Vendée (<http://www.faune-vendee.org>). Une simple extraction permet ensuite de nous transmettre celles-ci sans les saisir une nouvelle fois mais nous acceptons aussi les données sous n'importe quelle autre forme.

DIFFUSION

La synthèse est envoyée à tous les observateurs de l'année en cours (sauf adresse inconnue) ainsi qu'à des ornithologues connus pour fréquenter l'île régulièrement. Elle est également adressée à la mairie de l'île d'Yeu.

Elle est disponible sur le site faune-vendée de la LPO Vendée (<http://www.faune-vendee.org>). Toutes les données sont intégrées à notre base de données "YEU".

BIBLIOGRAPHIE

GRAITSON E. & TAYMANS J., 2022. Impacts des lâchers massifs de faisans de Colchide (*Phasianus colchicus* L.) sur les squamates (Reptilia Squamata). Bulletin de la Société Herpétologique de France, 180, .

HINDERMEYER X. & HINDERMEYER M.-P., 2014a. La Fauvette pitchou. *In* Marchadour B. (coord.). *Oiseaux nicheurs des Pays de la Loire*. Coordination régionale LPO Pays de la Loire, Delachaux et Niestlé, Paris, 2014 : p. 408-411.

HINDERMEYER X. & HINDERMEYER M.-P., 2014b. Le Traquet mottteux. *In* Marchadour B. (coord.). *Oiseaux nicheurs des Pays de la Loire*. Coordination régionale LPO Pays de la Loire, Delachaux et Niestlé, Paris, 2014 : p. 366-367.

HINDERMEYER X. & HINDERMEYER M.-P., 2020. Le Petit-duc scops *Otus scops* niche à nouveau sur l'île d'Yeu (Vendée). *La Gorgebleue 2.0*, 018-FV2020, 10 p. www.faune-vendee.org

HINDERMEYER M.-P. & HINDERMEYER X., 2015. Le Chevalier à pattes jaunes *Tringa flavipes*, une nouvelle espèce "américaine" sur l'île d'Yeu (Vendée). *La Gorgebleue 2.0*, 012-FV2015, 7 p. www.faune-vendee.org

HINDERMEYER M.-P., HINDERMEYER X. & PORTIER F., 2017. Points chauds. Une destination "ornitho" à part entière : l'île d'Yeu (Vendée). *Ornithos*, 24-1 : 17-33.

MARCHADOUR B., ARCANGER J.-F., BATARD R., BESLOT E., BOILEAU N., BOUTON F.-M., MONTFORT D., PAINEAU G., RAITIÈRE W., SUDRAUD J., YÉSOU P. & YOU T., 2025. Liste rouge des oiseaux des Pays de la Loire. Volet populations nicheuses. Version synthétique. Coordination régionale LPO Pays de la Loire, 5 p.

UICN France, MNHN, LPO, SEOF & ONCFS, 2016. *La liste rouge des espèces menacées en France - Chapitre Oiseaux de France métropolitaine*. Paris, France, 32 p.

